



ПРАВИТЕЛЬСТВО СЕВАСТОПОЛЯ

ПОСТАНОВЛЕНИЕ

Об утверждении документации по планировке территории «Проект планировки и проект межевания части территории кадастрового квартала 91:02:001012 в районе ул. Стрелецкая, г. Севастополь»

В соответствии с Градостроительным кодексом Российской Федерации, Уставом города Севастополя, законами города Севастополя от 29.09.2015 № 185-ЗС «О правовых актах города Севастополя», от 30.12.2022 № 737-ЗС «О Правительстве Севастополя», учитывая протокол и заключение о результатах общественных обсуждений документации по планировке территории «Проект планировки и проект межевания части территории кадастрового квартала 91:02:001012 в районе ул. Стрелецкая, г. Севастополь» от 04.11.2021, Правительство Севастополя **постановляет:**

1. Утвердить прилагаемую документацию по планировке территории «Проект планировки и проект межевания части территории кадастрового квартала 91:02:001012 в районе ул. Стрелецкая, г. Севастополь».

2. Настоящее постановление вступает в силу по истечении десяти дней после дня его официального опубликования.

3. Контроль за исполнением настоящего постановления возложить на директора Департамента архитектуры и градостроительства города Севастополя.

Губернатор города Севастополя



М.В. Развожаев

14.12.2023
№ 599-ПП

УТВЕРЖДЕНА
постановлением
Правительства Севастополя
от 14.12.2023 № 599-ПП

Документация по планировке территории
«Проект планировки и проект межевания части территории кадастрового
квартала 91:02:001012 в районе ул. Стрелецкая, г. Севастополь»

**НИИ
ГАИС**
севастополь

ГАУС «Научно-исследовательский и проектный институт
градостроительства, архитектуры, изысканий и среды»
(ГАУС НИИ ГАИС)

Свидетельство № 1335-2017-9204012730-01

адрес: 299059, г. Севастополь, пр-т. Героев Сталинграда, 67, офис 310

тел.: (8692) 67-00-23

e-mail: gip@niigais.com

**ПРОЕКТ ПЛАНИРОВКИ И ПРОЕКТ МЕЖЕВАНИЯ ЧАСТИ
ТЕРРИТОРИИ КАДАСТРОВОГО КВАРТАЛА 91:02:001012 В
РАЙОНЕ УЛ. СТРЕЛЕЦКАЯ, Г. СЕВАСТОПОЛЬ**



**ПРОЕКТ ПЛАНИРОВКИ ТЕРРИТОРИИ
ОСНОВНАЯ (УТВЕРЖДАЕМАЯ) ЧАСТЬ**

ГЗ-200119-П.1-ПШТ-О(У)Ч

Заказчик: «Департамент архитектуры и градостроительства города Севастополя»

г. Севастополь

2023

**НИИ
ГАИС**
СЕВАСТОПОЛЬ

ГАУС «Научно-исследовательский и проектный институт
градостроительства, архитектуры, изысканий и среды»
(ГАУС НИИ ГАИС)

Свидетельство № 1335-2017-9204012730-01

адрес: 299059, г. Севастополь, пр-т. Героев Сталинграда, 67, офис 310

тел.: (8692) 67-00-23

e-mail: gip@niigais.com

**ПРОЕКТ ПЛАНИРОВКИ И ПРОЕКТ МЕЖЕВАНИЯ ЧАСТИ
ТЕРРИТОРИИ КАДАСТРОВОГО КВАРТАЛА 91:02:001012 В
РАЙОНЕ УЛ. СТРЕЛЕЦКАЯ, Г. СЕВАСТОПОЛЬ**

ПРОЕКТ ПЛАНИРОВКИ ТЕРРИТОРИИ

Том II.1

**Основная (утверждаемая) часть
проекта планировки территории
ГЗ-200119-П.1-ППТ-О(У)Ч**

Заместитель директора

Ю.А. Волосова

Начальник отдела

Н.А. Горбатюк



г. Севастополь
2023

СОДЕРЖАНИЕ ТОМА П.1

Том П.1 Проект планировки территории (ППТ).

ГЗ-200119-П.1-ППТ-О(У)Ч	ОСНОВНАЯ (УТВЕРЖДАЕМАЯ) ЧАСТЬ ПРОЕКТА ПЛАНИРОВКИ	Том П.1
ГЗ-200119-П.1-ППТ-О(У)Ч-СД	Список исполнителей. Состав документации по планировке территории	стр. 3
ГЗ-200119-П.1-ППТ-О(У)Ч-С	Содержание документации по планировке территории	стр. 4
ГЗ-200119-П.1-ППТ-О(У)Ч	Чертежи планировки территории:	стр. 5-9
	Чертеж планировки территории. Красные линии	стр. 6
	Чертеж планировки территории. Границы существующих элементов планировочной структуры	стр. 7
	Чертеж планировки территории. Границы планируемых элементов планировочной структуры	стр. 8
	Чертеж планировки территории. Границы зон планируемого размещения объектов капитального строительства	стр. 9
	Положение о характеристиках планируемого развития территории	стр. 10-22
	Положения об очередности планируемого развития территории	стр. 23

Инв. № подл.	Подпись и дата	Взам. инв. №

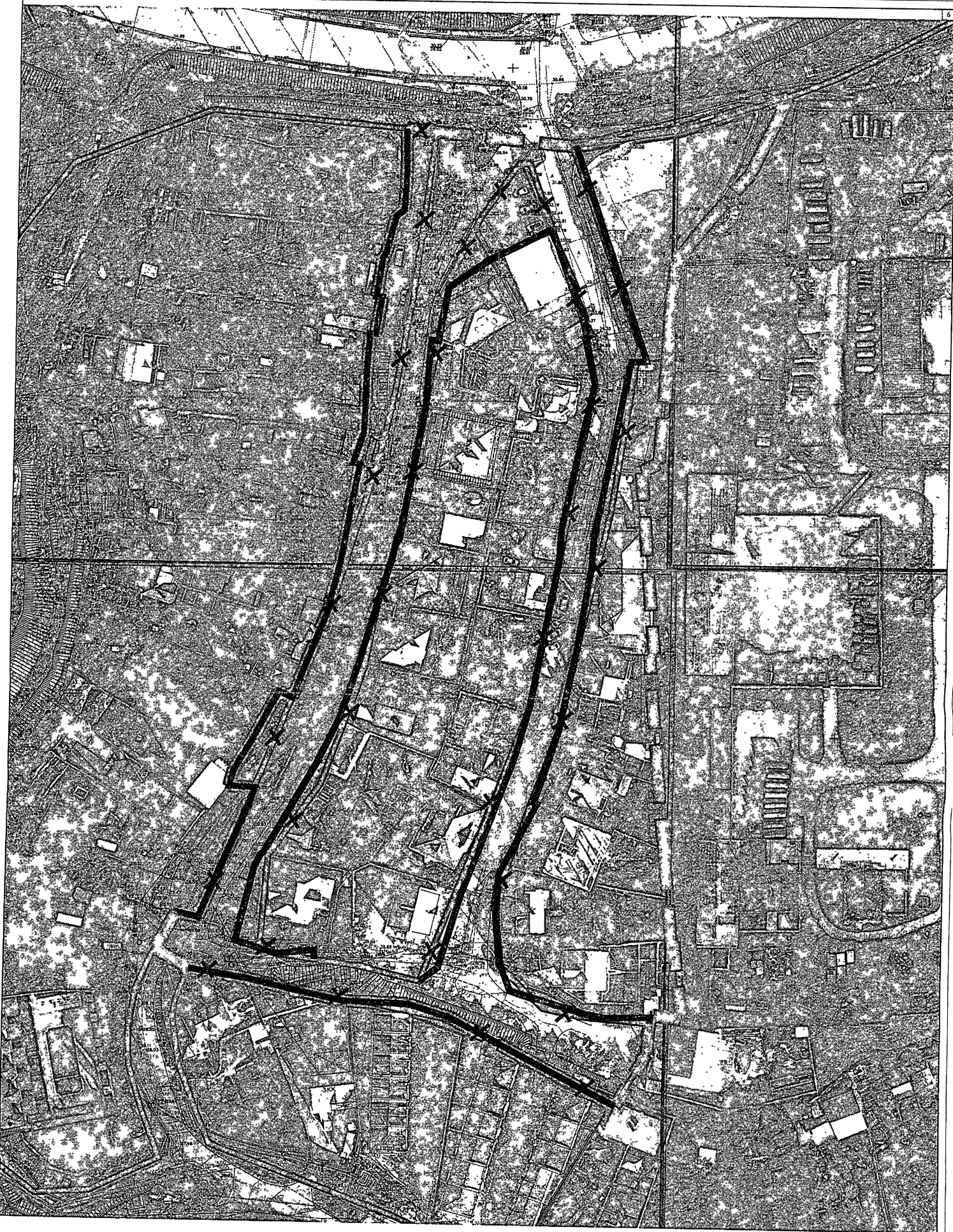
						ГЗ-200119-П.1-ППТ-О(У)Ч-С		
Изм.	Колуч.	Лист	№ док.	Подп.	Дата			
ГИП		Горбатов		<i>Горбатов</i>	04.23	Стадия	Лист	Листов
Разработал		Шпак		<i>Шпак</i>	04.23	ППТ	1	1
Разработал						НИИ ГАИС севастополь		
Разработал								
Разработал								

Содержание документации по планировке территории.





Документация по планировке территории разработана в соответствии с Градостроительным кодексом Российской Федерации, Правилами землепользования и застройки города федерального значения Севастополя применительно к части территории города в границах внутригородских муниципальных образований: Ленинского, Гагаринского, Нахимовского, Балаклавского муниципальных округов и города Инкерман, утвержденными постановлением Правительства Севастополя от 29.12.2022 № 730-ПП, нормативами градостроительного проектирования города федерального значения Севастополя, утвержденными постановлением Правительства Севастополя от 02.12.2022 № 618-ПП, распоряжением Департамента архитектуры и градостроительства города Севастополя от 01.10.2020 № 99 «О разработке документации по планировке территории «Проект планировки и проект межевания части территории кадастрового квартала 91:02:001012 в районе ул. Стрелецкая, г. Севастополь», иными действующими нормативно-правовыми документами в области градостроительства, техническими регламентами, в том числе устанавливающими требования по безопасной эксплуатации зданий, строений, сооружений и безопасному использованию прилегающих к ним территорий.

Документация по планировке территории подготовлена Государственным автономным учреждением Севастополя «Научно-исследовательский и проектный институт градостроительства, архитектуры, изысканий и среды» при методической поддержке Департамента архитектуры и градостроительства города Севастополя.

Взам. инв. №	Подпись и дата	ГЗ-200119-П.1-ППТ-О(У)Ч						Стадия	Лист	Листов
		Изм.	Кол.уч.	Лист	Медок.	Подп.	Дата			
Инв. № подл.		ГИП	Горбатюк	<i>[Подпись]</i>	04.23	Проект планировки территории. Основная (утверждаемая) часть. Чертежи.	НИИ ГАИС СЕВАСТОПОЛЬ			
		Разработал	Шпак	<i>[Подпись]</i>	04.23					
		Разработал								
		Разработал								

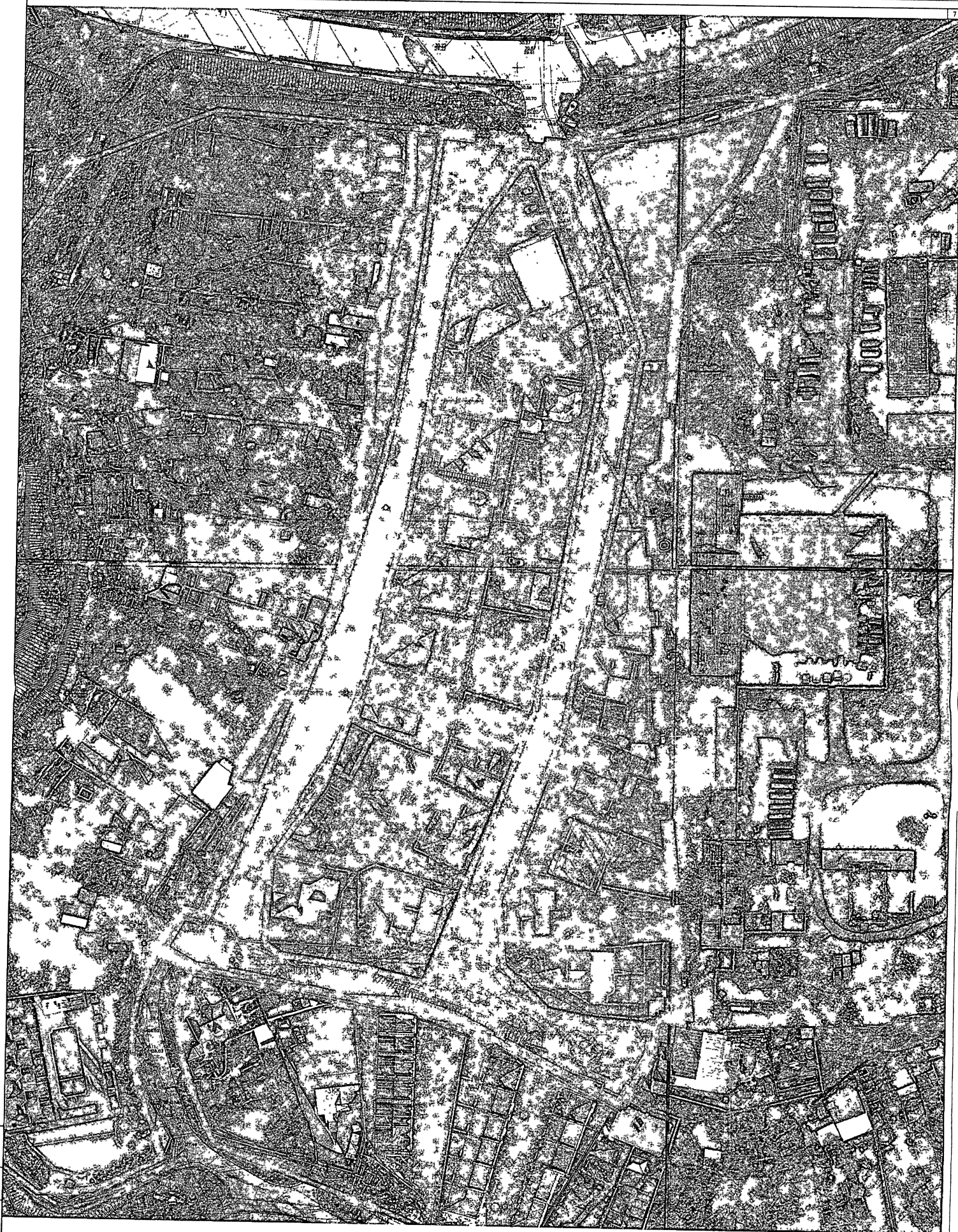


УСЛОВНЫЕ ОБОЗНАЧЕНИЯ

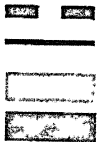
-  - граница разработки градостроительной документации
-  - красные линии утвержденных постановлением Правительства города Севастополя № 248-ПП от 23.04.2018 г.
-  - проектируемые красные линии
-  - отсыпные красные линии

Лист № 001/19-П.1-ППТ-О(У)Ч

ГЗ-200119-П.1-ППТ-О(У)Ч					
Проект планировки и проект межевания части территории кадастрового квартала 91-02-001012 в районе ул. Стрелецкая, г. Севастополь					
Изм.	Кол.	Лист	№ доп.	Полн.	Дата
Разработчик:	ЦНИИ	04.23			
Генеральный проектировщик:	Кричевский	04.23			
ГИАП:	Горбаток	04.22			
Проект планировки территории, Основная (утверждаемая) часть, Проектные предложения.					
Четыре планировочных территории, Существующие и проектируемые участки планировочной структуры.					
М 1:300					
НИИ ГАИСО Севастополь					Копировал
					А1



УСЛОВНЫЕ ОБОЗНАЧЕНИЯ



- граница разработки градостроительной документации
- границы линии утверждённые постановлением Правительства города Севастополя № 248-ПП от 23.04.2018 г.
- элемент планировочной структуры существующий - квартал (часть квартала)
- элемент планировочной структуры существующий - улично-дорожная сеть

ГЗ-200119-П.1-ППТ-О(УЧ)						
Проект планировки и проект межевания части территории кадастрового квартала 01:02:001012 в районе ул.Стрелецкая, г. Севастополь						
Изым	Кварт	Лист	№доп	Поан.	Дата	
Разраб.	Шпак				04.23	
Разраб.	Криченко				04.23	
ГП	Герблюк				04.23	
Проект планировки территории, Основная (утверждаемая) часть, Проектные предельные						
Меток планировочной структуры, Границы существующих земельных участков						
М 1:500						
				Страна	Лист	Листов
				ППТ	3	5
				НИИ ГАИС		
				Севастополь		
				Копировал		
				А1		

Лист № подл. 1/3, Итого листов 3



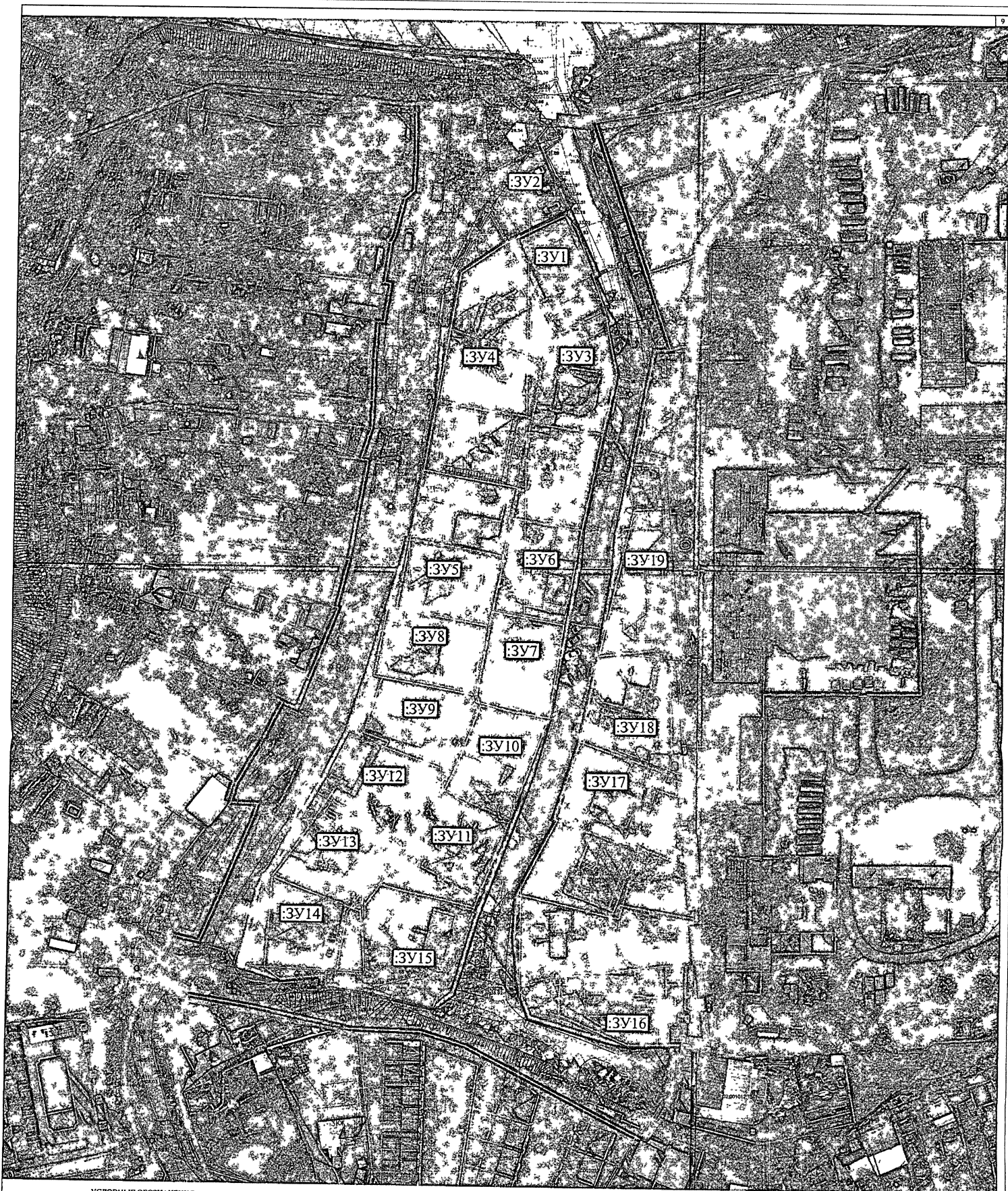
УСЛОВНЫЕ ОБОЗНАЧЕНИЯ








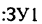
- граница разработки градостроительной документации
- красные линии утверждённые постановлением Правительства города Севастополя № 245-ПП от 23.04.2018 г.
- проектируемые красные линии
- элемент планировочной структуры планируемый - квартал (часть квартала)
- элемент планировочной структуры планируемый - улично-дорожная сеть

ГЗ-200119-П.1-ППТ-О(У)Ч					
Проект планировки и проект межевания части территории кадастрового квартала 91:02:001012 в районе ул. Стрельская, г. Севастополь.					
Изы. Кварт.	Лист	Фол.	Лист	Листов	Листов
Разраб. Шмак	04.23		04.23	Проект планировки территории.	Страниц
Разраб. Кириченко	04.23		04.23	Основная (утверждаемая) часть.	Лист
ГВП Гербаты	04.23		04.23	Проектное предложение	Листов
ГАП				Меропланируемая территория	4
				Границы планируемых кварталов	5
				Границы планируемых кварталов	
				1:300	
НИИ ГАИС					
Севастополь					
Копиронал					А1




Лист № 001 из 001



УСЛОВНЫЕ ОБОЗНАЧЕНИЯ

-  граница разработки градостроительной документации
-  красные линии утвержденные постановлением Правительства города Севастополя № 248-ПП от 23.04.2018 г.
-  проектируемые красные линии
-  границы земельных участков, сведения о которых содержатся в ЕГРН
-  границы образуемых земельных участков
-  условные номера образуемых земельных участков

Зоны планируемого размещения объектов капитального строительства:

1.  границы зон размещения объектов федерального значения, объектов регионального значения, объектов местного значения (отсутствуют в границах разработки документации по планировке территории)
2.  границы существующих зон размещения объектов капитального строительства на земельных участках, предоставленных физическим или юридическим лицам
3.  границы планируемых зон размещения объектов капитального строительства на земельных участках, предоставленных физическим или юридическим лицам (отсутствуют в границах разработки документации по планировке территории)

Примечания:

1. Размещение объектов капитального строительства в границах отдельных земельных участков уточняется градостроительными планами земельных участков с учетом действующих нормативно-правовых документов в области градостроительства, технических регламентов, в том числе устанавливающих требования по безопасной эксплуатации зданий, строений, сооружений и безопасного использования прилегающих к ним территорий.

ГЗ-200119-П.1-ППТ-О(УЧ)					
Проект планировки и проект межевания части территории кадастрового квартала 01:02:001012 в районе ул.Стрелецкая, г. Севастополь					
Изм.	Контр.	Лист	Верс.	Полн.	Штат
Разраб.	Шлак	04.23			
Разраб.	Кириченко	04.23			
ГИП	Горбатко	04.22			
ГАП					
Проект планировки территории. Основная (утверждаемая) часть. Проектное предложение.					
Через планировку территории.					
Границы зон планируемого размещения объектов капитального строительства.					
М 1:500					
				НИИ ГАИС Севастополь	
				Копирвал А1	

Лист № 0001. Лист № 0001. Взам. инв. № 0001. Сегменты

1. Положение о характеристиках планируемого развития территории

Основанием для подготовки настоящего проекта планировки территории послужили:

- приказ Департамента архитектуры и градостроительства города Севастополя от 30.12.2020 № 187 «Об утверждении государственного задания Государственному автономному учреждению Севастополя «Научно-исследовательский и проектный институт градостроительства, архитектуры, изысканий и среды» на 2021 год и плановый период 2022 и 2023 годов»;

- распоряжение Департамента архитектуры и градостроительства города Севастополя от 01.10.2020 № 99 «О разработке документации по планировке территории «Проект планировки и проект межевания части территории кадастрового квартала 91:02:001012 в районе ул. Стрелецкая, г. Севастополь».

Работа выполнена в соответствии с:

- Градостроительным кодексом Российской Федерации;

- приказом Министерства культуры Российской Федерации № 2 от 11.01.2016 «О включении города Севастополь в перечень исторических поселений федерального значения, утверждении границ территории и предмета охраны исторического поселения город Севастополь»;

- приказом Министерства культуры Российской Федерации № 1279 от 08.06.2016 «О включении выявленного объекта культурного наследия - достопримечательное место «Древний город Херсонес Таврический и крепости Чембало и Каламита» (город Севастополь) в единый государственный реестр объектов культурного наследия (памятников истории и культуры) народов Российской Федерации в качестве объекта культурного наследия федерального значения, а также об утверждении границ его территории»;

Взам. инв. №									
	Подпись и дата								
Инв. № подл.							ГЗ-200119-П.1-ППТ-О(У)Ч		
	Изм.	Кол.уч.	Лист	№док.	Подп.	Дата			
	ГИП		Горбатьюк		<i>[Подпись]</i>	04.23	Стадия	Лист	Листов
	Разработал		Шпак		<i>[Подпись]</i>	04.23	ППТ	1	13
	Разработал						НИИ ГАИС севастополь		
Разработал									

Положение о характеристиках планируемого развития территории.

- приказом Министерства культуры РФ от 12.08.2016 г. № 1864 «Об утверждении требований к осуществлению деятельности и градостроительным регламентам в границах территории объекта культурного наследия федерального значения - достопримечательное место "Древний город Херсонес Таврический и крепости Чембало и Каламита", расположенного в городе Севастополе»;

- приказом Министерства строительства и жилищно-коммунального хозяйства Российской Федерации от 25.04.2017 № 738/пр «Об утверждении видов элементов планировочной структуры»;

- приказом Федеральной службы государственной регистрации, кадастра и картографии от 10.11.2020 № П/0412 "Об утверждении классификатора видов разрешенного использования земельных участков";

- постановлением Правительства Севастополя № 248-ПП от 23.04.2018 «Об утверждении проекта планировки территории, документации «Проект планировки и проект межевания территории улично-дорожной сети и территории общественного пользования»;

- нормативами градостроительного проектирования города федерального значения Севастополя, утвержденными постановлением Правительства Севастополя от 02.12.2022 № 618-ПП (далее – НГП);

- правилами землепользования и застройки города федерального значения Севастополя применительно к части территории города в границах внутригородских муниципальных образований: Ленинского, Гагаринского, Нахимовского, Балаклавского муниципальных округов и города Инкерман, утвержденными постановлением Правительства Севастополя от 29.12.2022 № 730-ПП (далее – Правила).

Подготовка проекта планировки территории осуществляется в целях обеспечения устойчивого развития территории, в том числе:

- выделения элементов планировочной структуры;
- установления границ территорий общего пользования;
- определения характеристик и очередности планируемого развития территории.

Изм. № подл.	Подпись и дата	Взам. инв. №
--------------	----------------	--------------

Изм.	Кол.уч.	Лист	№док.	Подп.	Дата	ГЗ-200119-П.1-ППТ-О(У)Ч	Лист
							2

Заказчиком документации по планировке территории является Департамент архитектуры и градостроительства города Севастополя.

Проектируемая территория расположена в Гагаринском муниципальном округе города Севастополя, площадь разработки проекта планировки составляет 3,0 Га. Границы территории проекта планировки расположены в кадастровом квартале 91:02:001012.

Территория проекта планировки и межевания ограничена: на севере – ул. Вакуленчука, на юге – садовым товариществом «Малыш», на западе – ул. Стрелецкая, на востоке – Стрелецким проездом (рис. 1).

Инв. № подл.	Подпись и дата	Взам. инв. №

							ГЗ-200119-П.1-ПШТ-О(У)Ч	Лист
Изм.	Кол.уч.	Лист	№ док.	Подп.	Дата			3

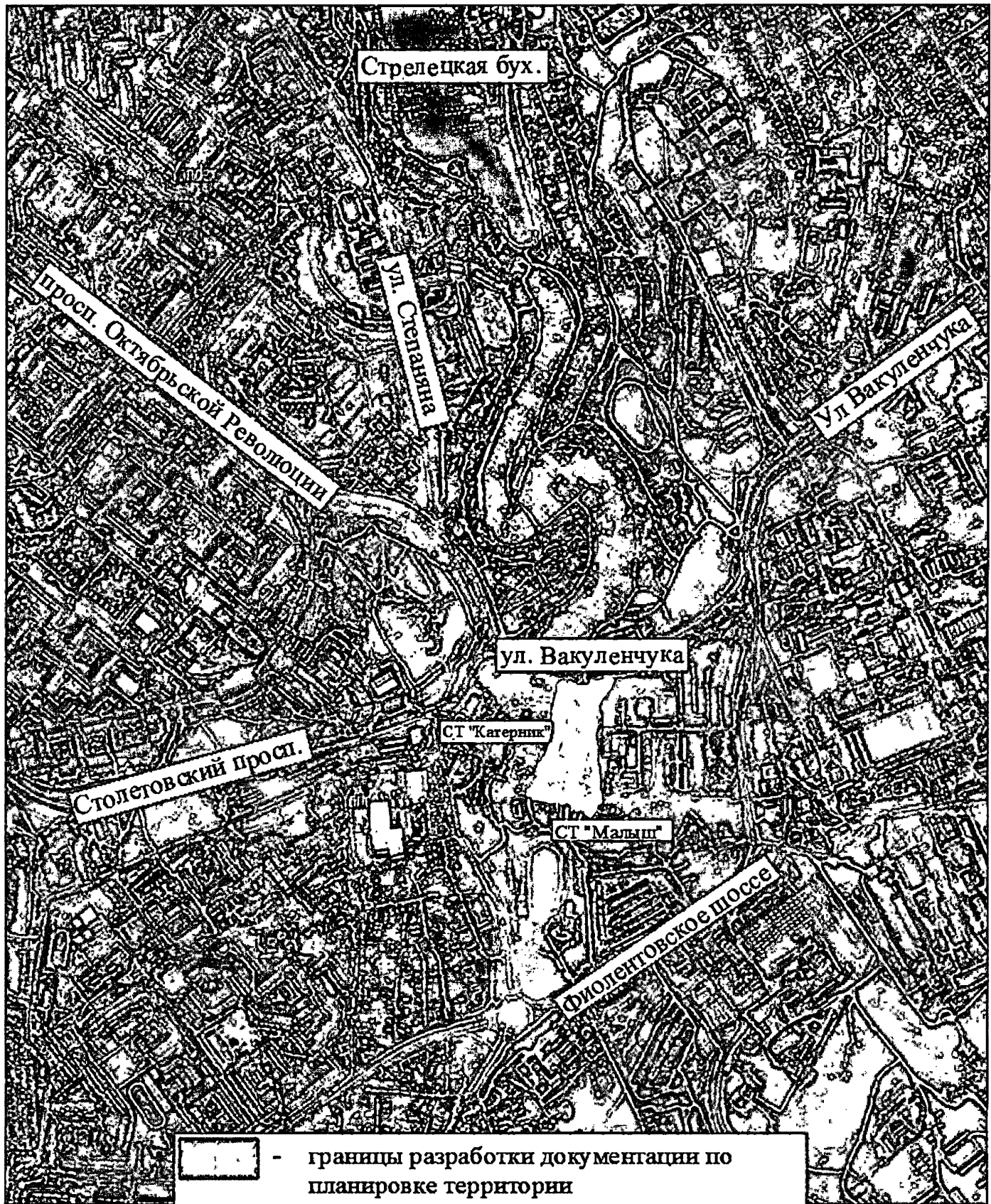


Рис. 1. Схема расположения территории разработки документации по планировке территории «Проект планировки и проект межевания части территории кадастрового квартала 91:02:001012 в районе ул. Стрелецкая, г. Севастополь»

Изм.	Кол.уч.	Лист	№док.	Подп.	Дата

Изм. № подл.

Подпись и дата

Взам. инв. №

Согласно приказу Министерства культуры Российской Федерации от 12.08.2016 № 1864 «Об утверждении требований к осуществлению деятельности и градостроительным регламентам в границах территории объекта культурного наследия федерального значения – достопримечательное место «Древний город Херсонес Таврический и крепости Чембало и Каламита», расположенного в городе Севастополе, территория проектирования входит в границы достопримечательного места. Проектируемая территория находится в границах следующего регламентного участка объекта культурного наследия федерального значения – достопримечательное место «Древний город Херсонес Таврический и крепости Чембало и Каламита»:

- Р-4-3 уч. МЗ-7;
- Р-4-6 уч. ПР-10

Согласно приказу Министерства культуры Российской Федерации от 11.01.2018 года № 2 «О включении города Севастополя в перечень исторических поселений федерального значения, утверждении границ территории и предмета охраны исторического поселения город Севастополь» в границы исторического поселения территория разработки градостроительной документации не входит.

В соответствии с приказом Министерства строительства и жилищно-коммунального хозяйства Российской Федерации от 25.04.2018 № 738/пр, СП 42.13330.2016 «Градостроительство. Планировка и застройка городских и сельских поселений» Проектом планировки территории выделены следующие элементы планировочной структуры:

- существующий квартал (часть квартала);
- проектируемый квартал (часть квартала);
- существующая улично-дорожная сеть;
- планируемая улично-дорожная сеть.

Характеристика существующего и планируемого развития территории разработки документации по планировке территории представлена в таблице 1.

Изм. № подл.	Подпись и дата	Взам. инв. №

Изм.	Кол.уч.	Лист	№ док.	Подп.	Дата

Таблица 1

			Современное состояния на 04.2021 год	Планируемое развитие	%
I	ТЕРРИТОРИЯ				
	Площадь проектируемой территории в границах ДПТ - всего	м.кв		29505	100
		га		2,9505	
	<i>в том числе территория жилых зон ВСЕГО, из них:</i>		15380	16830	
	многоэтажная (высотная) жилая застройка		0	0	0,0
	среднеэтажная и малоэтажная многоквартирная жилая застройка		1122	1122	3,8
	индивидуальная жилая застройка		14258	15708	53,2
	<i>в том числе территория нежилых зон ВСЕГО, из них:</i>		2585	12675	
	общественно-делового назначения	м.кв	2585	2607	8,8
	коммунально-бытового назначения и инженерной инфраструктуры		0	0	0,0
	территории общего пользования, транспортной инфраструктуры		0	10068	34,1
	образовательного назначения		0	0	0,0
	здравоохранения и спорта		0	0	0,0
	<i>в том числе неразграниченная территория</i>		11540	0	0,0
II	ПЛОЩАДЬ ЗАСТРОЙКИ ВСЕГО, в т.ч.		4086	5356	
	<i>Жилыми зданиями, из них:</i>		3799	4249	
	многоэтажными (высотными)	м.кв	0	0	
	малоэтажными многоквартирными и среднеэтажными		291	291	
	индивидуальными		3508	3958	
	<i>Зданиями нежилого назначения</i>		287	1107	
III	ОБЩАЯ ПЛОЩАДЬ ВСЕХ ЗДАНИЙ, в т.ч.:		10370	12910	
	<i>Общая площадь жилого фонда ВСЕГО, из него:</i>		9796	10696	
	многоэтажного (высотного)	м.кв	0	0	
	малоэтажного многоквартирного и среднеэтажного		1164	1164	

Взам. инв. №

Подпись и дата

Инв. № подл.

Изм.	Кол.уч.	Лист	№ док.	Подп.	Дата
------	---------	------	--------	-------	------

ГЗ-200119-П.1-ПТТ-О(У)Ч

Лист

6

	индивидуального		8632	9532	
	Общая площадь зданий нежилого назначения		574	2214	
V	НАСЕЛЕНИЕ				
	Численность населения	чел	159	172	
	Плотность населения	чел/га	54	58	
VI	Коэффициент застройки территории ВСЕГО, в т.ч.:		13,8	18,2	
	<i>Жилыми зданиями ВСЕГО, из них:</i>		12,9	14,4	
	многоэтажными (высотными)	%	0,0	0,0	
	малоэтажными многоквартирными и среднеэтажными		1,0	1,0	
	индивидуальными		11,9	13,4	
	<i>Зданиями нежилого назначения</i>		1,0	3,8	
VII	Плотность застройки территории ВСЕГО, в т.ч.			3515	4376
	<i>Жилыми зданиями ВСЕГО, из них:</i>		3320	3625	
	многоэтажными (высотными)	м.кв/га	0	0	
	малоэтажными многоквартирными и среднеэтажными		395	395	
	индивидуальными		2926	3231	
	<i>Зданиями нежилого назначения</i>		195	750	

Архитектурно-планировочная организация территории разработки проекта планировки территории учитывает существующие планировочные ограничения, сложившуюся застройку, транспортные и пешеходные связи и благоустройство территории.

Инов. № подл.	Подпись и дата	Взам. инв. №

Изм.	Кол.уч.	Лист	№док.	Подп.	Дата	Лист
						7

1.1. Плотность и параметры застройки территории (в пределах, установленных градостроительным регламентом).

Правила землепользования и застройки территории города Севастополя утверждены постановлением Правительства Севастополя от 29.12.2022 № 730-ПП.

Территория в границах проектирования расположена в следующих территориальных зонах:

- ОД-6/Г/-/3;
- Ж-4.1/Г/-/45;
- Ж-2.3/Г/-/15;
- Ж-1/Г/-/1.

В пределах границ территориальных зон устанавливается градостроительный регламент, который определяет правовой режим земельных участков, равно как всего, что находится над и под поверхностью земельных участков и используется в процессе их застройки и последующей эксплуатации объектов капитального строительства.

Градостроительный регламент в отношении земельных участков и объектов капитального строительства, расположенных в пределах соответствующей территориальной зоны, устанавливает:

- 1) виды разрешенного использования земельных участков и объектов капитального строительства;
- 2) предельные (минимальные и (или) максимальные) размеры земельных участков и предельные параметры разрешенного строительства, реконструкции объектов капитального строительства;
- 3) ограничения использования земельных участков и объектов капитального строительства, устанавливаемые в соответствии с законодательством Российской Федерации;
- 4) расчетные показатели минимально допустимого уровня обеспеченности территории объектами коммунальной, транспортной, социальной инфраструктур и расчетные показатели максимально допустимого уровня территориальной доступности указанных объектов для населения в случае, если в границах территориальной зоны, применительно к которой устанавливается

Ивл. № подл.	Подпись и дата	Взам. инв. №							Лист
			ГЗ-200119-П.1-ППТ-О(У)Ч						
Изм.	Кол.уч.	Лист	№ док.	Подп.	Дата				

градостроительный регламент, предусматривается осуществление деятельности по комплексному развитию территории.

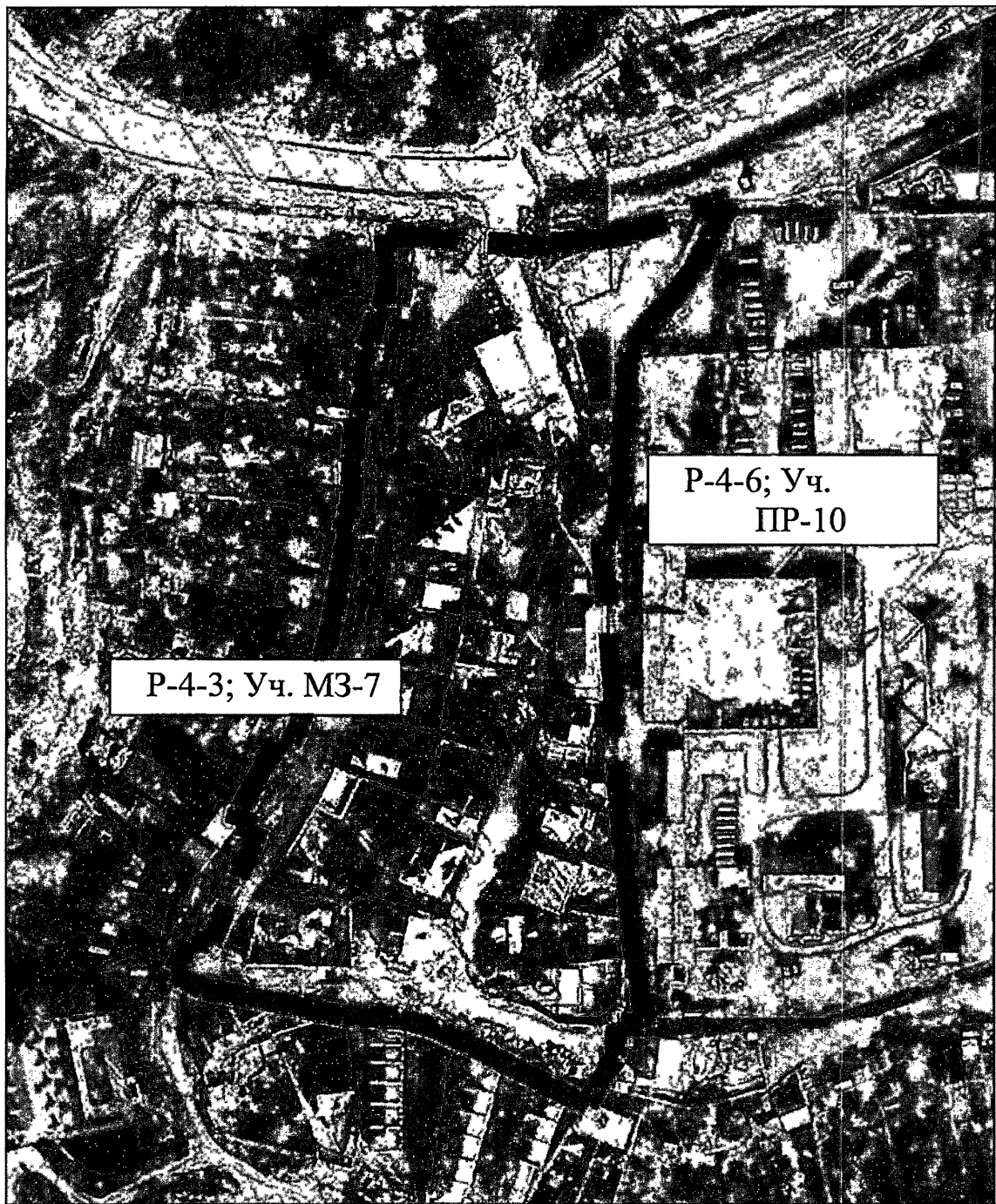
Градостроительные регламенты приведены в приложении 1.

Согласно приказу Министерства культуры Российской Федерации от 12.08.2016 № 1864 «Об утверждении требований к осуществлению деятельности и градостроительным регламентам в границах территории объекта культурного наследия федерального значения – достопримечательное место «Древний город Херсонес Таврический и крепости Чембало и Каламита», расположенного в городе Севастополе, территория проектирования входит в границы достопримечательного места. Проектируемая территория находится в границах следующих регламентных участков объекта культурного наследия федерального значения – достопримечательное место «Древний город Херсонес Таврический и крепости Чембало и Каламита»:

- Р-4-3 уч. МЗ-7;
- Р-4-6 уч. ПР-10

Инв. № подл.	Подпись и дата	Взам. инв. №							Лист
			ГЗ-200119-П.1-ПШТ-О(У)Ч						
Изм.	Колуч.	Лист	№док.	Подп.	Дата				

Схема расположения территории проекта планировки в границах достопримечательного места города Севастополя представлена на рисунке 1.



УСЛОВНЫЕ ОБОЗНАЧЕНИЯ



- граница разработки градостроительной документации

Рис.1. Граница разработки документации по планировке территории, «Проект планировки и проект межевания части территории кадастрового квартала 91:02:001012 в районе ул. Стрелецкая, г. Севастополь» относительно расположения регламентных участков достопримечательного места «Древний город Херсонес Таврический и крепости Чембало и Каламита»

Взам. инв. №

Подпись и дата

Инв. № подл.

Изм.	Кол.уч.	Лист	№ док.	Подп.	Дата

ГЗ-200119-П.1-ПТТ-О(У)Ч

Лист

10

Требования к осуществлению деятельности

Режим Р-4-3; Уч. МЗ-7
(территории малоэтажной индивидуальной жилой застройки с объектами обслуживания, объектами отдыха)

Разрешается

- ремонт, реконструкция, новое строительство малоэтажной индивидуальной жилой застройки с объектами обслуживания населения; зданий культурного развития, в том числе цирка; зданий, предназначенных для просвещения, дошкольного, начального и среднего общего образования; здравоохранения;
- строительство объектов инженерной инфраструктуры, прокладка инженерных коммуникаций;
- проведение природоохранных мероприятий, инженерного обеспечения и благоустройства территории, прокладка инженерных коммуникаций,
- ведение сельскохозяйственной деятельности.

Запрещается

- строительство блокированной малоэтажной, средней и многоэтажной застройки, объектов промышленного и коммунально-складского назначения;
- изменение исторической планировочной структуры Гераклеийской хоры;
- проведение земляных работ без археологических наблюдений, раскопок и сопровождающего археологического надзора.

Режим Р-4-6; Уч. ПР-10

(территории, преимущественно занятые объектами промышленности и специального назначения)

- эксплуатация объектов по функциональному назначению;
- строительство зданий туристической инфраструктуры (для участка ПР-37), промышленности, коммунально-складского и иного специального назначения, не наносящих ущерб объектам культурного наследия и при обязательном проведении визуального-ландшафтного анализа;
- реорганизация территории с изменением функционального назначения;

- развитие и размещение экологически опасных объектов;
- размещение зданий и сооружений промышленности, коммунально-складского и иного специального назначения, негативно влияющих на объекты культурного наследия, их территорию, а также нарушающие восприятие объектов культурного наследия.

Инт. № подл.	Подпись и дата	Взам. инв. №

Изм.	Кол.уч.	Лист	№ док.	Подп.	Дата

ГЗ-200119-П.1-ПТТ-О(У)Ч

Лист

11

- ремонт, реконструкция существующих зданий и сооружений, приспособление при изменении функционального назначения;
- объемно-пространственное решение зданий и сооружений в соответствии с технологией на основе визуального ландшафтного анализа, исключающего нарушение основных секторов обзора достопримечательного места.

Таблица 2

Требования к градостроительному регламенту

Участок	Ограничение по высоте, м	Ограничение по протяженности фасада, м	Ограничение площади застройки территории участка, % от площади участка	Другие ограничения
Р-4-3 Уч.МЗ-7	предельная высота застройки – 8 м	протяженность - 12 м, в границах земельных участков размещения зданий социального обслуживания населения, культурного развития, зданий дошкольного и среднего образования, здравоохранения и культуры - прямая фасадная линия не более 100 м	степень озелененности участков - 80%, в границах земельных участков размещения зданий социального обслуживания населения, культурного развития, зданий дошкольного и среднего образования, здравоохранения и культуры - не устанавливается	
Р-4-6 Уч. ПР-10	ограничение по высоте – 22 м	Не регламентируется	Не регламентируется	вид разрешенного использования – производственная деятельность

Взам. инв. №

Подпись и дата

Инв. № подл.

Изм.	Колуч.	Лист	№ док.	Подп.	Дата

ГЗ-200119-П.1-ППТ-О(У)Ч

Лист

12

1.2. Характеристики объектов капитального строительства жилого, производственного, общественно-делового и иного назначения и необходимые для функционирования таких объектов и обеспечения жизнедеятельности граждан объектов коммунальной, транспортной, социальной инфраструктур.

Размещение объектов капитального строительства федерального, регионального, местного значения жилого, общественно-делового, производственного назначения и объектов социальной инфраструктуры настоящим проектом планировки не предусматривается.

В связи с тем, что размещение объектов капитального строительства федерального значения, объектов регионального значения, объектов местного значения проектом планировки не предусматривается, сведения о плотности и параметрах застройки территории, необходимые для размещения указанных объектов, а также информация о фактических показателей обеспеченности территории объектами коммунальной, транспортной, социальной инфраструктур и фактических показателей территориальной доступности таких объектов для населения в настоящее положение не включаются.

Основной целью разрабатываемой градостроительной документации является формирование территорий общего пользования (улично – дорожная сеть).

Инов. № подл.	Подпись и дата	Взам. инв. №

Изм.	Колуч.	Лист	Медок.	Подп.	Дата

2. Положение об очередности планируемого развития территории

Очередность планируемого развития территории за счет формирования территорий общего пользования (улично – дорожной сети) устанавливается в один этап.

Инв. № подл.	Подпись и дата		Взам. инв. №		ГЗ-200119-П.1-ПТТ-О(У)Ч					
	Изм.	Кол.уч.	Лист	№док.	Подп.	Дата	Стадия	Лист	Листов	
	ТИП		Горбатюк		<i>Горб</i>	04.23	ПТТ	1	1	
	Разработал		Шпак		<i>Шпак</i>	04.23				
	Разработал									
	Разработал									
	Разработал									
Положения об очередности планируемого развития территории.							НИИ ГАИС севастополь			

ПРИЛОЖЕНИЕ 1

Виды разрешенного использования земельных участков и объектов капитального строительства для зон смешанной индивидуальной жилой застройки Ж-2.3/Б, Ж-2.3/Г, Ж-2.3/И, Ж-2.3/Л, Ж-2.3/Н, Ж-2.3/Н. Предуельные (минимальные и (или) максимальные) размеры земельных участков и предельные параметры разрешенного строительства, реконструкции объектов капитального строительства для зон смешанной индивидуальной жилой застройки Ж-2.3/Б, Ж-2.3/Г, Ж-2.3/И и подзон территориальных зон смешанной индивидуальной жилой застройки Ж-2.3/Л/А1, Ж-2.3/Н/А1

№ п/п	Виды разрешенного использования		Предельные (минимальные и (или) максимальные) размеры земельных участков		Минимальные отступы в целях определения мест допустимого размещения зданий, строений, сооружений		Предельная высота зданий, строений, сооружений	Максимальная этажность	12	Иные предельные параметры									
	Наименование	Описание видов разрешенного использования земельных участков и объектов капитального строительства	Максимальная площадь земельного участка, кв. м	Минимальный размер земельного участка, кв. м	От красной линии улиц, м	От красной линии проезда, м				От красной линии проезда, м	От границы земельного участка, м	13	14	15	16	17	18	19	20
1	2	3	4	5	6	7	8	9	10	11	12	13	14	15	16	17	18	19	20
Основные виды разрешенного использования																			
1.1	2.1	Для индивидуального жилищного строительства	Размещение жилого дома (отдельно стоящего здания количеством надземных этажей не более чем три, высотой не более двадцати метров, которое состоит из комнат и помещений вспомогательного использования, предназначенных для удовлетворения гражданами бытовых и иных нужд, связанных с их проживанием в таком здании, не предназначенного для раздела на самостоятельные объекты недвижимости); выращивание сельскохозяйственных культур; размещение гаражей для собственных нужд и хозяйственных построек	400	1 000	10,0	5,0	3,0	3,0	12,0 3	40,0	-	-	90,0	2,0	1,7	2 на земельный участок	0,6	-
1.2	2.3	Блокированная жилая застройка	Размещение жилого дома, блокированного с другими жилыми домами (другими жилыми домами) в одном ряду общей боковой стеной (общими боковыми стенами) без проемов и имеющего отдельный выход на земельный участок; разведение декоративных и плодовых деревьев, овец, птиц и ягодных культур; размещение гаражей для собственных нужд и иных вспомогательных сооружений; обустройство спортивных и детских площадок, площадок для отдыха	150	500	8,0	5,0	-	-	12,0 3	-	-	-	80,0	2,0	1,7	1 на 1 квартиру	-	-
1.3	2.7.2	Размещение гаражей для собственных нужд	Размещение для собственных нужд отдельно стоящих гаражей и (или) гаражей, блокированных общими стенами с другими гаражами в одном ряду, имеющих общие с ними крышу, фундамент и коммуникации	-	-	20,0	5,0	1,0	1,0	2 1	-	-	-	90,0	-	-	-	-	-

1	2	3	4	5	6	7	8	9	10	11	12	13	14	15	16	17	18	19	20
1.4	3.1.1	Предоставление коммунальных услуг	Размещение зданий и сооружений, обеспечивающих поставку воды, тепла, электричества, газа, отвод канализационных стоков, очистку и уборку объектов недвижимости (котельных, водозаборов, очистных сооружений, насосных станций, водопроводов, линий электропередач, трансформаторных подстанций, газопроводов, линий связи, телефонных станций, кабельных)	-	-	-	-	-	-	-	80,0	-	-	-	-	2,5	-	-	-
1.5	3.1.2	Административные здания	Размещение зданий, предназначенных для приема физических и юридических лиц в связи с предоставлением им коммунальных услуг	400	1 200	10,0	5,0	3,0	3,0	10,0	60,0	10,0	30,0	90,0	2,0	1,7	1 машино-место на 150 кв. м общей площади	0,7	-
1.6	3.2.2	Оказание социальной помощи населению	Размещение зданий, предназначенных для служб психологической и бесплатной юридической помощи, социальных, пенсионных и иных служб (службы занятости населения, пункты питания малоимущих граждан), в которых осуществляется прием граждан по вопросам оказания социальной помощи и назначения социальных или пенсионных выплат, а также для размещения общественных некоммерческих фондов, благотворительных организаций, клубов по интересам	500	3 000	10,0	5,0	3,0	3,0	20,0	60	10,0	15,0	90,0	-	1,7	1 на 100 кв. м общей площади	0,7	-
1.7	3.2.3	Оказание услуг связи	Размещение зданий, предназначенных для размещения пунктов оказания услуг почтовой, телеграфной, междугородней и международной телефонной связи	300	1 200	10,0	5,0	3,0	3,0	12,0	60,0	40,0	25,0	90,0	2,0	1,7	1 машино-место на 150 кв. м общей площади	-	-
1.8	3.4.1	Амбулаторно-поликлиническое обслуживание	Размещение объектов капитального строительства, предназначенных для оказания гражданам амбулаторно-поликлинической медицинской помощи (поликлиники, фельдшерские пункты, пункты здравоохранения, центры материн и ребенка, диагностические центры, молочные кухни, станции донорства крови, клинические лаборатории)	1 000	-	-	5,0	3,0	3,0	-	60,0	-	25,0	60,0	2,0	2,5	1 на 25 посещений в смену	-	-
1.9	3.4.2	Стационарное медицинское обслуживание	Размещение объектов капитального строительства, предназначенных для оказания гражданам медицинской помощи в стационарах (больницы, родильные дома, диспансеры, научно-медицинские учреждения и прочие объекты, обеспечивающие оказание услуги по лечению в стационаре); размещение станций скорой помощи; размещение площадок санктарной аэрации	1 000	-	-	-	-	-	-	60,0	20,0	25,0	60,0	-	2,5	20 на 100 сотрудников в и 20 на 100 коек	-	-
1.10	5.1.2	Обеспечение занятий спортом в помещениях	Размещение спортивных клубов, спортивных залов, бассейнов, физкультурно-оздоровительных комплексов в зданиях и сооружениях	500	-	-	5,0	3,0	3,0	-	50,0	20,0	25,0	90,0	-	1,7	1 машино-место на 55 кв. м общей площади	1	-
1.11	5.1.3	Площадки для занятий спортом	Размещение площадок для занятия спортом и физкультурой на открытом воздухе																

Не подлежит установлению

1	2	3	4	5	6	7	8	9	10	11	12	13	14	15	16	17	18	19	20
			благоустройства территории, общественных туалетов																
2	Условно разрешенные виды использования																		
2.1	2.1.1	Многоквартирная жилищная застройка	Размещение малоэтажных многоквартирных домов (многоквартирные дома высотой до 4 этажей, включая мансардный); обустройство спортивных и детских площадок, площадок для отдыха; размещение объектов обслуживания жилой застройки во встроенных, пристроенных и встроено-пристроенных помещениях малоэтажного многоквартирного дома, если общая площадь таких помещений в малоэтажном многоквартирном доме не составляет более 15% общей площади помещений дома	400	1 000	20,0	5,0	3,0	3,0	20,0	40,0	10,0	25,0	90,0	2,0	2,5	1 на 100 кв. м общей площади	1,215	-
2.2	3.2.1	Дома социального обслуживания	Размещение зданий, предназначенных для размещения домов престарелых, домов ребенка, детских домов, пунктов ночлега для бездомных граждан; размещение объектов капитального строительства для временного размещения вынужденных переселенцев, лиц, признанных беженцами	400	1 000	20,0	5,0	3,0	3,0	20,0	40,0	10,0	25,0	90,0	2,0	2,5	1 на 100 кв. м общей площади	0,7	-
2.3	3.2.4	Общешития	Размещение зданий, предназначенных для размещения общежитий, предназначенных для проживания граждан на время их работы, службы или обучения, за исключением зданий, размещение которых предусмотрено содержанием вида разрешенного использования с кодом 4.7	400	1 000	20,0	5,0	3,0	3,0	20,0	60,0	20,0	25,0	90,0	2,0	1,7	1 на 8 комнат	1,2	-
2.4	3.3	Бытовое обслуживание	Размещение объектов капитального строительства, предназначенных для оказания населению или организациям бытовых услуг (мастерские мелкого ремонта, ятелье, бани, парикмахерские, прачечные, химчистки, похоронные бюро)	500	1 000	20,0	5,0	3,0	3,0	20,0	60,0	20,0	25,0	60,0	2,0	2,5	1 на 2 рабочих места приема	0,7	-
2.5	3.5.1	Дошкольное, начальное и среднее общее образование	Размещение объектов капитального строительства, предназначенных для просвещения, дошкольного, начального и среднего общего образования (детские ясли, детские сады, школы, лицей, гимназии, художественные, музыкальные школы, образовательные кружки и иные организации, осуществляющие деятельность по воспитанию, образованию и просвещению), в том числе зданий, спортивных сооружений, предназначенных для занятия обучающихся физической культурой и спортом	-	-	-	-	-	-	12,0	-	-	20,0	90,0	2,0	2,5	-	-	-
2.6	3.6.1	Объекты культурно-досуговой деятельности	Размещение зданий, предназначенных для размещения музеев, выставочных залов, художественных галерей, домов культуры, библиотек, кинотеатров и кинозалов, театров, филармоний, концертных залов, планетариев	-	-	-	5,0	3,0	3,0	-	60,0	-	20,0	90,0	-	2,5	-	-	-
2.7	3.7.1	Осуществление религиозных обрядов	Размещение зданий и сооружений, предназначенных для совершения религиозных обрядов и церемоний (в том числе церкви, соборы, храмы, часовни, мечети, молельные дома, синагоги)	-	-	-	5,0	3,0	3,0	-	-	-	25,0	-	-	3,0	1 машино-место на 8 одновременно посетителей	-	-

1	2	3	4	5	6	7	8	9	10	11	12	13	14	15	16	17	18	19	20
2.8	3.7.2	Религиозное управление и образование	Размещение зданий, предназначенных для постоянного местонахождения духовных лиц, паломников и послушников в связи с осуществлением пил религиозной службы, а также для осуществления благотворительной и религиозной образовательной деятельности (монастыри, сюты, дома священнослужителей, воскресные и религиозные школы, семинарии, духовные училища)	-	-	-	5,0	3,0	3,0	-	-	-	20,0	-	-	3,0	1 на 150 кв. м общей площади	-	
2.9	3.10.1	Амбулаторное ветеринарное обслуживание	Размещение объектов капитального строительства, предназначенных для оказания ветеринарных услуг без содержания животных	400	-	20,0	5,0	3,0	3,0	12,0 3	60,0	30,0	25,0	60,0	2,0	1,7	1 на 50 посещений в смену	1	
2.10	3.10.2	Приюты для животных	Размещение объектов капитального строительства, предназначенных для оказания ветеринарных услуг в стационаре; размещение объектов капитального строительства, предназначенных для содержания, разведения животных, не являющихся сельскохозяйственными, под надзором человека, оказания услуг по содержанию и лечению бездомных животных; размещение объектов капитального строительства, предназначенных для организации гостиниц для животных	1 500	5 000	30,0	5,0	3,0	3,0	9,0 2	60,0	30,0	25,0	60,0	2,0	1,7	-	0,7	
2.11	4.1	Деловое управление	Размещение объектов капитального строительства с целью размещения объектов управленческой деятельности, не связанной с государственным или муниципальным управлением и оказанием услуг, а также с целью обеспечения совершения сделок, не требующих передачи товара в момент их совершения между организациями, в том числе биржевая деятельность (за исключением банковской и страховой деятельности)	-	-	10,0	5,0	3,0	3,0	12,0 3	60,0	30,0	20,0	90,0	2,0	1,7	1 на 60 кв. м общей площади здания	-	
2.12	4.3	Рынки	Размещение объектов капитального строительства, сооружений, предназначенных для организации постоянной или временной торговли (ярмарка, рынок, базар), с учетом того, что каждое из торговых мест не располагает торговой площадью более 200 кв. м; размещение гаражей и (или) стоянок для автомобилей сотрудников и посетителей рынка	-	-	-	5,0	3,0	3,0	14,0 3	60,0	30,0	10,0	90,0	-	2,5	1 на 50 кв. м общей площади	-	
2.13	4.4	Магазины	Размещение объектов капитального строительства, предназначенных для продажи товаров, торговая площадь которых составляет до 5 000 кв. м	200	2 500	15,0	5,0	3,0	3,0	15,0 3	60,0	30,0	20,0	90,0	2,0	1,7	1 на 50 кв. м общей площади	1,2	
2.14	4.6	Общественное питание	Размещение объектов капитального строительства в целях устройства мест общественного питания (рестораны, кафе, столовые, закусочные, бары)	400	3 000	15,0	5,0	3,0	3,0	12,0 3	60,0	20,0	20,0	40,0	2,0	1,7	1 на 7 посадочных мест	0,8	

1	2	3	4	5	6	7	8	9	10	11	12	13	14	15	16	17	18	19	20	
2.15	4.7	Гостиничное обслуживание	Размещение гостиниц	400	-	15,0	5,0	3,0	3,0	12,0 3	40,0	20,0	25,0	90,0	2,0	1,7	1 на 3 номера	-	20	
3			Вспомогательные виды разрешенного использования																	
3.1	2.7.1	Хранение автотранспорта	Размещение отдельно стоящих и пристроенных гаражей, в том числе подземных, предназначенных для хранения автотранспорта, в том числе с разделением на машино-места, за исключением гаражей, размещение которых предусмотрено содержанием видов разрешенного использования с кодами 2.7.2, 4.9	-	-	3,0	-	-	-	4,0 1	-	-	-	90,0	2,0	-	-	-	-	
3.2	3.6.2	Парки культуры и отдыха	Размещение парков культуры и отдыха	-	-	-	-	-	-	6,0 2	7,0	-	-	-	2,0	1,7	15 на 100 едповременных посетителей	-	-	
3.3	4.10	Выставочно-арматорная деятельность	Размещение объектов капитального строительства, сооружений, предназначенных для осуществления выставочно-арматорной и конгрессной деятельности, включая деятельность, необходимую для обслуживания указанных мероприятий (застройка экспозиционной площадки, организация питания участников мероприятий)	-	-	20,0	5,0	3,0	3,0	10,0 2	-	-	15,0	-	2,0	1,7	1 на 50 кв. м общей площади	0,8	-	
3.4	6.8	Связь	Размещение объектов связи, радиовещания, телевидения, включая воздушные радиорелейные, надземные и подземные кабельные линии связи, линии радиотелефона, антенные поля, усилительные пункты на кабельных линиях связи, инфраструктуру спутниковой связи и телерадиовещания, за исключением объектов связи, размещение которых предусмотрено содержанием видов разрешенного использования с кодами 3.1.1, 3.2.3																	
3.5	8.3	Обеспечение внутреннего правопорядка	Размещение объектов капитального строительства, необходимых для подготовки и поддержания в готовности органов внутренних дел, Росгвардии и спасательных служб, в которых существует военная служба; размещение объектов гражданской обороны, за исключением объектов гражданской обороны, являющихся частями производственных зданий	-	-	-	5,0	3,0	3,0	-	60,0	-	-	-	-	2,5	1 на 100 кв. м общей площади	0,7	-	

Не подлежит установлению

Виды разрешенного использования земельных участков и объектов капитального строительства для зон среднеэтажной многоквартирной жилой застройки Ж-4.1/Б, Ж-4.1/Г, Ж-4.1/И, Ж-4.1/Л, Ж-4.1/Н. Предельные (минимальные и (или) максимальные) размеры земельных участков и предельные параметры разрешенного строительства, реконструкции объектов капитального строительства для зон Ж-4.1/Б, Ж-4.1/Г, Ж-4.1/И и подзон территориальных зон среднеэтажной многоквартирной жилой застройки Ж-4.1/Л/А.1, Ж-4.1/Н/А.1

№ п/п	Кодовое обозначение	Виды разрешенного использования		Предельные (минимальные и (или) максимальные) размеры земельных участков					Минимальные отступы в целях определения мест допустимого размещения зданий, строений, сооружений		Предельная высота зданий, строений, сооружений	Максимальная этажность	Максимальный процент застройки в границах земельного участка	Иные предельные параметры						Требования к архитектурным решениям объектов капитального строительства (требования к архитектурным решениям объектов капитального строительства установлены для всех видов разрешенного использования)
		Наименование	Описание видов разрешенного использования земельных участков и объектов капитального строительства	Максимальная площадь земельного участка, кв. м	Климактический размер земельного участка по ширине вдоль красной линии улицы, корота, проезда, м	От красной линии участка, м	От красной линии проезда, м	От границы земельного участка, м	Минимальный процент застройки в границах земельного участка	Максимальный процент застройки надземной части земельного участка				Земельный участок	Минимальный процент застройки в границах земельного участка	Максимальная высота ограждений земельных участков, устанавливаемых на границах с соседними участками (улицами, бульварами, проездами)	Минимальное количество машино-мест для хранения индивидуальных автомобилей на территории земельного участка	Максимальный коэффициент плотности застройки земельного участка		
Основные виды разрешенного использования																				
1	2	3	4	5	6	7	8	9	10	11	12	13	14	15	16	17	18	19	20	
1.1	2.5	Среднеэтажная жилая застройка	Размещение многоквартирных домов этажностью не выше восьми этажей; благоустройство и озеленение; размещение подземных гаражей и автостоянок; обустройство спортивных и детских площадок, площадок для отдыха; размещение объектов обслуживания жилой застройки во встроенных, пристроенных и встроенно-пристроенных помещениях многоквартирного дома, если общая площадь таких помещений в многоквартирном доме не составляет более 20% общей площади помещений дома	-	-	-	-	-	1,5	31 8	-	-	25,0	90,0	-	1,2	0,5 на 1 квартиру	5-6 этажей - 1,55; 7-8 этажей - 1,69	-	
1.2	2.7.2	Размещение гаражей для собственных нужд	Размещение для собственных нужд отдельно стоящих гаражей и (или) гаражей, блокированных общими стенами с другими гаражами в одном ряду, имеющих общие с ними крышу, фундамент и коммуникации	-	-	20,0	5,0	1,0	1,0	1	-	-	-	90,0	-	-	-	-	-	-
1.3	3.1.1	Предоставление коммунальных услуг	Размещение зданий и сооружений, обеспечивающих поставку воды, тепла, электричества, газа, отвод канализационных стоков, очистку и уборку объектов недвижимости (котельных, водозаборов, очистных сооружений, насосных станций, водопроводов, линий электропередач, трансформаторных подстанций, газопроводов, линий связи, телефонных станций, канализаций)	-	-	-	-	-	-	3	80,0	-	-	-	-	2,5	-	-	-	-

1	2	3	4	5	6	7	8	9	10	11	12	13	14	15	16	17	18	19	20	
1.4	3.1.2	Административные здания организаций, обеспечивающих предоставление коммунальных услуг	Размещение зданий, предназначенных для приема физических и юридических лиц в связи с предоставлением им коммунальных услуг	400	-	15,0	5,0	3,0	3,0	20,0 5	60,0	10,0	30,0	90,0	2,0	1,7	1 машино-место на 150 кв. м общей площади	1,3		
1.5	3.2.2	Оказание социальной помощи населению	Размещение зданий, предназначенных для служб психологической и бесплатной юридической помощи, социальных, пенсионных и иных служб (службы занятости иселения, пункты питания малоимущих граждан), в которых осуществляется прием граждан по вопросам оказания социальной помощи и назначения социальных или пенсионных выплат, а также для размещения общественных некоммерческих организаций; некоммерческих фондов, благотворительных организаций, клубов по интересам	500	3 000	10,0	5,0	3,0	3,0	20,0 5	60	10,0	15,0	90,0	-	1,7	1 на 100 кв. м общей площади	0,7		
1.6	3.2.3	Оказание услуг связи	Размещение пунктов оказания услуг почтовой, телеграфной, междугородней и международной телефонной связи	300	1 200	10,0	5,0	3,0	3,0	12,0 3	60,0	40,0	25,0	90,0	2,0	1,7	1 машино-место на 150 кв. м общей площади	-		
1.7	3.4.1	Амбулаторно-поликлиническое обслуживание	Размещение объектов капитального строительства, предназначенных для оказания гражданам амбулаторно-поликлинической медицинской помощи (поликлиники, фельдшерские пункты, пункты здравоохранения, центры матери и ребенка, диагностические центры, молочные кухни, станции донорства крови, клинические лаборатории)	1 000	-	-	5,0	3,0	3,0	-	60,0	-	25,0	60,0	2,0	2,5	1 на 25 посещений в смену	-		
1.8	3.4.2	Стационарное медицинское обслуживание	Размещение объектов капитального строительства, предназначенных для оказания гражданам медицинской помощи в стационарах (больницам, родильные дома, диспансеры, палучо-медицинские учреждения и прочие объекты, обеспечивающие оказание услуги по лечению в стационаре); размещение станций скорой помощи; размещение площадок санитарной авиации	1 000	-	-	-	-	-	-	60,0	20,0	25,0	60,0	-	2,5	20 на 100 сотрудников и 20 на 100оек	-		
1.9	3.5.1	Дошкольное, начальное и среднее общее образование	Размещение объектов капитального строительства, предназначенных для просвещения, дошкольного, начального и среднего общего образования (детские ясли, детские сады, школы, лицеи, гимназии, художественные, музыкальные школы, образовательные кружки и иные организации, осуществляющие деятельность по воспитанию, образованию и просвещению), в том числе зданий, спортивных сооружений, предназначенных для занятия обучающихся физической культурой и спортом	-	-	-	-	-	-	-	-	-	20,0	90,0	-	2,5	-	-		
1.10	3.6.1	Объекты культурно-досуговой деятельности	Размещение зданий, предназначенных для размещения музеев, выставочных залов, художественных галерей, домов культуры, библиотек, кинотеатров и кинозалов,	-	-	-	5,0	3,0	3,0	-	60,0	-	20,0	90,0	-	2,5	-	-	-	

1	2	3	4	5	6	7	8	9	10	11	12	13	14	15	16	17	18	19	20
2.2	3.2.1	Дома социального обслуживания	Размещение зданий, предназначенных для размещения домов престарелых, домов ребенка, детских домов, пунктов ночлега для бездомных граждан; размещение объектов капитального строительства для временного размещения вынужденных переселенцев, лиц, признанных беженцами	400	-	10,0	5,0	3,0	3,0	16,0 4	40,0	10,0	25,0	90,0	2,0	2,5	1 кв. м общей площади	1	
2.3	3.2.4	Общественный	Размещение зданий, предназначенных для размещения объектов строительства для проживания граждан на время их работы, службы или обучения, за исключением зданий, размещение которых предусмотрено содержанием в виде временного использования с кодом 4.7	1 000	-	20,0	5,0	3,0	3,0	-	60,0	20,0	25,0	90,0	-	1,7	1 кв. м общей площади	1,2	
2.4	3.3	Бытовое обслуживание	Размещение объектов капитального строительства, предназначенных для оказания населению или организациям бытовых услуг (мастерские мелкого ремонта, ателье, балы, парикмахерские, прачечные, химчистки, похоронные бюро)	500	3 000	20,0	5,0	3,0	3,0	15,0 5	60,0	20,0	25,0	60,0	2,0	2,5	1 кв. м общей площади	0,7	
2.5	3.7.1	Осуществление религиозных обрядов	Размещение зданий и сооружений, предназначенных для совершения религиозных обрядов и церемоний (в том числе церкви, соборы, храмы, часовни, мечети, молельные дома, синагоги)	-	-	-	5,0	3,0	3,0	-	-	-	25,0	-	-	3,0	1 машино-место на 8 единиц транспорта	-	
2.6	3.7.2	Религиозное управление и образование	Размещение зданий, предназначенных для постоянного местонахождения духовных лиц, паломников и послушников в связи с осуществлением ими религиозной службы, а также для осуществления благотворительной и религиозной образовательной деятельности (монастыри, скиты, дома священнослужителей, воскресные и религиозные школы, семинарии, духовные училища)	-	-	-	5,0	3,0	3,0	-	-	-	20,0	-	-	3,0	1 кв. м общей площади	-	
2.7	3.10.1	Амбулаторное ветеринарное обслуживание	Размещение объектов капитального строительства, предназначенных для оказания ветеринарных услуг без содержания животных	400	-	20,0	5,0	3,0	3,0	12,0 3	60,0	30,0	25,0	60,0	2,0	1,7	1 кв. м общей площади	1	
2.8	3.10.2	Привороты для животных	Размещение объектов капитального строительства, предназначенных для размещения объектов капитального строительства, предназначенных для содержания животных, не являющихся сельскохозяйственными, под надзором человека, оказания услуг по содержанию и лечению бездомных животных; размещение объектов капитального строительства, предназначенных для организации гостиниц для животных	1 500	5 000	30,0	5,0	3,0	3,0	2,0 2	60,0	30,0	25,0	60,0	2,0	1,7	-	0,7	

1	2	3	4	5	6	7	8	9	10	11	12	13	14	15	16	17	18	19	20
2.9	4.3	Рынок	Размещение объектов капитального строительства, сооружений, предназначенных для организации постоянной или временной торговли (ярмарка, рынок, базар), с учетом того, что каждое из торговых мест не располагает торговой площадью более 200 кв. м; размещение гаражей и (или) стоянок для автомобилей сотрудников и посетителей рынка	-	-	-	5,0	3,0	3,0	14,0 3	60,0	30,0	10,0	90,0	-	2,5	1 кв 50 кв. м общей площади	-	-
2.10	4.4	Магазины	Размещение объектов капитального строительства, предназначенных для продажи товаров, торговая площадь которых составляет до 5 000 кв. м	300	3 000	20,0	5,0	3,0	3,0	-	60,0	30,0	20,0	90,0	-	1,7	1 кв 50 кв. м общей площади	1,2	-
2.11	4.6	Общественное питание	Размещение объектов капитального строительства в целях устройства мест общественного питания (рестораны, кафе, столовые, закусочные, бары)	400	3 000	15,0	5,0	3,0	3,0	12,0 3	60,0	20,0	20,0	40,0	2,0	1,7	1 кв 7 госадачных мест	0,8	-
2.12	4.7	Гостиничное обслуживание	Размещение гостиниц	400	-	25,0	5,0	3,0	3,0	31,0 8	40,0	20,0	25,0	90,0	-	1,7	1 кв 3 номера	-	-
3																			
Вспомогательные виды разрешенного использования																			
3.1	2.7.1	Хранение автотранспорта	Размещение отдельно стоящих и пристроенных гаражей, в том числе подземных, предназначенных для хранения автотранспорта, в том числе с разделением на машино-места, за исключением гаражей, размещение которых предусмотрено содержанием видов разрешенного использования с кодами 2.7.2, 4.9	-	-	20,0	5,0	3,0	3,0	20,0 5	-	-	-	90,0	-	-	-	-	-
3.2	4.10	Выставочно-ярмарочная деятельность	Размещение объектов капитального строительства, сооружений, выставочно-ярмарочной и конгрессной деятельности, включая деятельность, необходимую для обслуживания указанных мероприятий (аэропортная экспозиционная площадка, организация питания участников мероприятий)	-	-	20,0	5,0	3,0	3,0	10,0 2	-	-	15,0	-	2,0	1,7	1 кв 50 кв. м общей площади	0,8	-
3.3	6.8	Связь	Размещение объектов связи, радиовещания, телевидения, включая воздушные радиорелейные, наземные и подземные кабельные линии связи, линии радиотелефонии, антенные поля, усилительные пункты на кабельных линиях связи, инфраструктуру спутниковой связи и телекоммуникации, за исключением объектов связи, размещение которых предусмотрено содержанием видов разрешенного использования с кодами 3.1.1, 3.2.3	Не подлежит установлению															

Виды разрешенного использования земельных участков и объектов капитального строительства для зон ведения садоводства Ж-1/Б, Ж-1/Г, Ж-1/И, Ж-1/Л, Ж-1/Н. Предельно (минимальные и (или) максимальные) размеры земельных участков и предельные параметры разрешенного строительства, реконструкции объектов капитального строительства для зон ведения садоводства Ж-1/Б, Ж-1/Г, Ж-1/И, Ж-1/Л, Ж-1/Н

№ п/п	Виды разрешенного использования		Предельные (минимальные и (или) максимальные) размеры земельных участков			Предельная высота зданий, строений, сооружений		Максимальный процент застройки земельного участка			Иные предельные параметры						Требования к архитектурным решениям объектов капитального строительства (требования к архитектурным решениям объектов капитального строительства установлены для всех видов разрешенного использования)		
	Наименование	Описание видов разрешенного использования земельных участков и объектов капитального строительства	Минимальная площадь земельного участка, кв. м	Максимальная площадь земельного участка, кв. м	Минимальный размер земельного участка по ширине проездов, м	От проездов зданий, сооружений, м	От проездов линий проездов, м	От границ земельного участка, м	От проездов зданий, сооружений, м	От границ земельного участка, м	Минимальный процент застройки земельного участка	Минимальный процент застройки в границах земельного участка	Минимальный процент застройки в границах земельного участка	Минимальный процент застройки в границах земельного участка	Минимальный процент застройки в границах земельного участка	Минимальное количество машино-мест для транспорта на территории земельного участка		Минимальный коэффициент плотности застройки земельного участка	
1	2	3	4	5	6	7	8	9	10	11	12	13	14	15	16	17	18	19	20
1.1	3.1.1	Предоставление коммунальных услуг	Размещение зданий и сооружений, обеспечивающих поставку воды, тепла, электричества, газа, отвод канализационных стоков, очистку и уборку объектов недвижимости (котельных, водозаборов, очистных сооружений, насосных станций, подопроводов, линий электропередач, трансформаторных подстанций, газопроводов, линий связи, телефонных станций, канализаций)	-	-	-	-	-	-	-	80,0	-	-	-	-	2,5	-	-	-
1.2	5.1.3	Площадки для занятий спортом	Размещение площадок для занятия спортом и физической культурой на открытом воздухе (физкультурные площадки, беговые дорожки, поля для спортивной игры)	-	-	-	-	-	-	3	-	-	-	-	-	-	-	-	-
Основные виды разрешенного использования																			
Не подлежит установлению																			

1	2	3	4	5	6	7	8	9	10	11	12	13	14	15	16	17	18	19	20	
1.3	7.2.1	Размещение автомобильных дорог	Размещение автомобильных дорог за пределами населенных пунктов и технически связанных с ними сооружений, придорожных стоянок (парковок) транспортных средств в границах городских улиц и дорог, за исключением предусмотренных видами разрешенного использования с кодами 2.7.1, 4.9, 7.2.3, а также некапитальных сооружений, предназначенных для охраны транспортных средств; размещение объектов, предназначенных для размещения постов оргалов внутренних дел, ответственных за безопасность дорожного движения																	
1.4	9.3	Историко-культурная деятельность	Сохранение и изучение объектов культурного наследия народов Российской Федерации (памятников истории и культуры), в том числе: объектов археологического наследия, достопримечательных мест, мест бытования исторических промыслов, производств и ремесел, исторических поселений, действующих военных и гражданских захоронений, объектов культурного наследия, хозяйственная деятельность, являющаяся историческим промыслом или ремеслом, а также хозяйственная деятельность, обеспечивающая познавательный туризм																	
1.5	12.0	Земельные участки (территории) общего пользования	Земельные участки общего пользования. Содержание данного вида разрешенного использования включает в себя содержание видов разрешенного использования с кодами 12.0.1–12.0.2																	
1.6	12.0.1	Улично-дорожная сеть	Размещение объектов улично-дорожной сети: автомобильных дорог, трамвайных путей и пешеходных тротуаров в границах населенных пунктов, пешеходных переходов, бульваров, площадей, проездов, велодорожек и объектов велоспортивной и инженерной инфраструктуры; размещение придорожных стоянок (парковок) транспортных средств в границах городских улиц и дорог, за исключением предусмотренных видами разрешенного использования с кодами 2.7.1, 4.9, 7.2.3, а также некапитальных сооружений, предназначенных для охраны транспортных средств																	

Не подлежит установлению

Не подлежит установлению

Не подлежит установлению

Не подлежит установлению

1	2	3	4	5	6	7	8	9	10	11	12	13	14	15	16	17	18	19	20
1.7	12.0.2	Благоустройство территории	Размещение декоративных, технических, планировочных, конструктивных устройств, элементов озеленения, различных видов оборудования и оформления, малых архитектурных форм, некапитальных ностальжирующих строений и сооружений, информационных щитов и указателей, применяемых как составные части благоустройства территории, общественных туалетов																
1.8	13.0	Земельные участки общего назначения	Земельные участки, являющиеся имуществом общего пользования и предназначенные для общего использования правообладателями земельных участков, расположенных в границах территории ведения гражданами садоводства или огородничества для собственных нужд, и (или) для размещения объектов капитального строительства, относящихся к имуществу общего пользования	Не подлежит установлению															
1.9	13.1	Ведение огорода/огорода/огорода	Ведение огорода/огорода/огорода	400	1 000	5,0	5,0	1,0	1,0	5,0	5,0	1,0	1,0	40,0	40,0	1,7	1 на земельный участок	-	
1.10	13.2	Ведение садоводства*	Ведение садоводства*	400	1 000	10,0	5,0	3,0	3,0	12,0	40,0	-	40,0	40,0	2,0	1,7	1 на земельный участок	0,6	
2				Условно разрешенные виды использования															
2.1	2.2	Для ведения личного подсобного хозяйства (приусадебный земельный участок)	Размещение жилого дома, указанного в описании вида разрешенного использования с кодом 2.1; производство сельскохозяйственной продукции; размещение гаража и иных вспомогательных сооружений; содержание сельскохозяйственных животных	2 000	5 000	10,0	5,0	3,0	3,0	12,0	20,0	-	40,0	40,0	2	1,7 (с оградительной изгородью визуально пропускающей забор между участками)	2 на земельный участок	0,3	-
2.2	3.10.1	Амбулаторное ветеринарное обслуживание	Размещение объектов капитального строительства, предназначенных для оказания ветеринарных услуг без содержания животных	400	-	20,0	5,0	3,0	3,0	12,0	60,0	30,0	25,0	60,0	2	1,7	1 на 50 посещений в смену	1	

1	2	3	4	5	6	7	8	9	10	11	12	13	14	15	16	17	18	19	20	
2.3	3.10.2	Приюты для животных	Размещение объектов капитального строительства, предназначенных для оказания ветеринарных услуг в стационаре; размещение объектов капитального строительства, предназначенных для содержания, разведения животных, не являющихся сельскохозяйственными, под надзором человека, оказания услуг по содержанию и лечению бездомных животных; размещение объектов капитального строительства, предназначенных для организации гостиниц для животных	1 500	5 000	30,0	5,0	3,0	3,0	9,0 2	60,0	30,0	25,0	60,0	2	1,7	-	-	0,7	
2.4	4.4	Магазины	Размещение объектов капитального строительства, предназначенных для продажи товаров, торговая площадь которых составляет до 5 000 кв. м	200	2 500	15,0	5,0	3,0	3,0	15,0 3	60,0	30,0	20,0	90,0	2,0	1,7	1 на 50 кв. м общей площади	1,2		
2.5	4.6	Общественное питание	Размещение объектов капитального строительства в целях устройства мест общественного питания (рестораны, кафе, столовые, закусочные, бары)	400	3 000	15,0	5,0	3,0	3,0	12,0 3	60,0	20,0	20,0	40,0	2	1,7	1 на 7 посадочных мест	0,8		
3			Вспомогательные виды разрешенного использования																	
3.1	2.7.1	Хранение автотранспорта	Размещение отдельно стоящих и пристроенных гаражей, в том числе подземных, предназначенных для хранения автотранспорта, в том числе с разделением на машино-места, за исключением гаражей, размещение которых предусмотрено содержанием видов разрешенного использования с кодами 2.7.2, 4.9	-	-	3,0	-	-	-	4,0 1	-	-	-	90,0	2,0	-	-	-	-	
3.2	3.6.2	Парки культуры и отдыха	Размещение парков культуры и отдыха	-	-	-	-	-	-	6,0 2	7,0	-	-	-	2,0	1,7	15 на 100 квадратных метров	-		
3.3	4.10	Выставочно-ярмарочная деятельность	Размещение объектов капитального строительства, сооружений, предназначенных для осуществления выставочно-ярмарочной и конгрессной деятельности, включая деятельность, необходимую для обслуживания указанных мероприятий (застройка экспозиционной площадки, организация питания, участие мероприятий)	-	-	20,0	5,0	3,0	3,0	10,0 2	-	-	15,0	-	2,0	1,7	1 на 50 кв. м общей площади	0,8		
3.4	6.8	Связь	Размещение объектов связи, радиовещания, телевидения, включая воздушные радиорелейные, наземные и подземные кабельные линии связи, линии радиотелефонии, антенные поля, усилительные пункты на кабельных линиях связи, инфраструктуру спутниковой связи и телеграфовещания, за исключением объектов связи, размещение которых предусмотрено содержанием видов разрешенного использования с кодами 3.1.1, 3.2.3	Не подлежит установлению																

1	2	3	4	5	6	7	8	9	10	11	12	13	14	15	16	17	18	19	20
3.5	8.3	Обеспечение внутреннего правопорядка	Размещение объектов капитального строительства, необходимых для подготовки и поддержания в готовности органов внутренних дел, Росгвардии и силовых служб, в которых существует военизированные службы; размещение объектов гражданской обороны, за исключением объектов гражданской обороны, являющихся частями производственных зданий	-	-	-	5,0	3,0	3,0	-	-	-	-	-	-	2,5	1 на 100 кв. м общей площади	0,7	-

Примечание:

* в границах земельных участков с видом разрешенного использования земельного участка с родовым обозначением 13.2 разрешено размещение одного садового дома.

Виды разрешенного использования земельных участков и объектов капитального строительства для зон торговли и мелкого производства ОД-6/Б, ОД-6/Г, ОД-6/И, ОД-6/Л, ОД-6/Н.
 Продельные (минимальные и (или) максимальные) размеры земельных участков и предельные параметры разрешенного строительства, реконструкции объектов капитального строительства для зон торговли и мелкого производства ОД-6/Б, ОД-6/Г, ОД-6/И и подзон территориальных зон торговли и мелкого производства ОД-6/Л/А1, ОД-6/Н/А1

№ п/п	Наименование	Описание видов разрешенного использования земельных участков и объектов капитального строительства	Предельные (минимальные и (или) максимальные) размеры земельных участков		Минимальные отступы в целях определения мест размещения зданий, строений, сооружений		Предельная высота зданий, строений, сооружений		Максимальная этажность	Максимальный процент застройки в границах земельного участка	Иные предельные параметры						Требования к архитектурным решениям объектов капитального строительства (требования к архитектурным решениям объектов капитального строительства для всех видов разрешенного использования)		
			Максимальная площадь земельного участка, кв. м	Минимальная площадь земельного участка, кв. м	От красной линии участка, м	От красной линии проезда, м	От границы земельного участка, м	Минимальная высота ограждений земельных участков, устанавливаемых на границах с соседними участками (улицами, бульварами, проездами)			Минимальное количество машино-мест для хранения	Максимальная высота ограждений земельных участков, устанавливаемых на границах с соседними участками, м	Допустимое превышение максимальной высоты земельного участка	Максимальный процент застройки подземной части земельного участка	Минимальный процент озеленения земельного участка	Минимальный процент застройки в границах земельного участка		Максимальный коэффициент плотности застройки земельного участка	
1	2	3	4	5	6	7	8	9	10	11	12	13	14	15	16	17	18	19	20
1	2.7.1	Хранение автотранспорта	Размещение отдельно стоящих и пристроенных гаражей, в том числе подземных, предназначенных для хранения автотранспорта, в том числе с разделением на машино-места, за исключением гаражей, размещение которых предусмотрено содержанием видов разрешенного использования с кодами 2.7.2, 4.9	-	-	20,0	5,0	3,0	3,0	2,0	-	-	-	90,0	0	-	-	-	-
1.2	2.7.2	Размещение гаражей для собственных нужд	Размещение для собственных нужд отдельно стоящих гаражей и (или) гаражей, блокированных обцимик стенами с другими гаражами в одном	18	35	3,0	-	-	-	4,0	90,0	-	-	90,0	2,0	-	-	-	-

1	2	3	4	5	6	7	8	9	10	11	12	13	14	15	16	17	18	19	20
1.3	3.1.1	Предоставление коммунальных услуг	Ряду, имеющих общине с пнями крышу, фундамент и коммуникации Размещение зданий и сооружений, обеспечивающих поставку воды, тепла, электричества, газа, отвод канализационных стоков, очистку и уборку объектов недвижимости (котельных, водозаборов, очистных сооружений, насосных станций, водопроводов, линий электропередач, трансформаторных подстанций, газопроводов, линий связи, телефонных створов, канализаций)	-	-	-	-	-	-	3	80,0	-	-	-	-	2,5	-	-	
1.4	3.1.2	Административные здания организаций, обеспечивающих предоставление коммунальных услуг	Размещение зданий, предназначенных для приема физических и юридических лиц в связи с предоставлением им коммунальных услуг	400	-	15,0	5,0	3,0	3,0	20,0 5	60,0	10,0	30,0	90,0	2,0	1,7	1 на 150 кв. м общей площади	1,3	
1.5	3.2.2	Оказание социальной помощи населению	Размещение зданий, предназначенных для служб психологической и бесплатной юридической помощи, социальных, пенсионных и иных служб (службы занятости населения, пункты питания маломобильных граждан), в которых осуществляется прием граждан по вопросам оказания социальной помощи и назначения социальных или пенсионных выплат, а также для размещения общественных некоммерческих организаций: некоммерческих фондов, благотворительных организаций, клубов по интересам	500	3 000	10,0	5,0	3,0	3,0	20,0 5	60	10,0	15,0	90,0	-	1,7	1 на 100 кв. м общей площади	0,7	
1.6	3.2.3	Оказание услуг связи	Размещение зданий, предназначенных для размещения пунктов оказания услуг почтовой, телеграфной, междугородней и междурайонной телефонной связи	300	1 200	10,0	5,0	3,0	3,0	12,0 3	60,0	40,0	25,0	90,0	2,0	1,7	1 на 150 кв. м общей площади	-	
1.7	3.3	Бытовое обслуживание	Размещение объектов капитального строительства, предназначенных для оказания населению или организациям бытовых услуг (мастерские мелкого ремонта, ателье, бани, парикмахерские, прачечные, химчистки, похоронные бюро)	500	3 000	20,0	5,0	3,0	3,0	15,0 5	60,0	20,0	25,0	60,0	2,0	2,5	1 на 2 рабочих места приемщика	0,7	
1.8	3.4.1	Амбулаторно-поликлиническое обслуживание	Размещение объектов капитального строительства, предназначенных для оказания гражданам амбулаторно-поликлинической медицинской помощи (поликлиники, фельдшерские пункты, пункты здравоохранения, центры матери и ребенка, диагностические центры, молочные кухни, станции донорства крови, клинические лаборатории)	1 000	-	-	5,0	3,0	3,0	-	60,0	-	25,0	60,0	2,0	2,5	1 на 25 посетителей в смену	-	

1	2	3	4	5	6	7	8	9	10	11	12	13	14	15	16	17	18	19	20
1.9	3.5.2	Среднее и высшее профессиональное образование	Размещение объектов капитального строительства, предназначенных для профессионального образования и технические училища, колледжи, художественные, музыкальные училища, общества знаний, институты, университеты, организации по переподготовке и повышению квалификации специалистов и иные организации, осуществляющие деятельность по образованию и просвещению, в том числе зданий, спортивных сооружений, предназначенных для занятия обучающихся физической культурой и спортом	-	-	-	-	-	-	-	-	-	25,0	90,0	-	2,5	-	-	-
1.10	3.9.1	Обеспечение деятельности в области гидрометеорологии и смежных с ней областях	Размещение объектов капитального строительства, предназначенных для наблюдений за физическими и химическими процессами, происходящими в окружающей среде, определения се гидрометеорологических, агрометеорологических и гелиофизических характеристик, уровня загрязнения атмосферного воздуха, почва, водных объектов, в том числе по гидробиологическим показателям, и околосредного - космического пространства, зданий и сооружений, используемых в области гидрометеорологии и смежных с ней областях (доплеровские метеорологические радиолокаторы, гидрологические посты и другие)	-	-	-	-	5,0	3,0	-	60,0	30,0	20,0	90,0	-	2,5	1 на 200 кв. м общей площади	-	-
1.11	3.9.2	Проведение научных исследований	Размещение зданий и сооружений, предназначенных для проведения научных изысканий, исследований и разработок (научно-исследовательские и проектные институты, научные центры, инновационные центры, государственные академии наук, опытно-конструкторские центры, в том числе отраслевые)	-	-	-	20,0	3,0	3,0	-	60,0	30,0	25,0	60,0	2,0	1,7	1 на 50 посещений в смету	1	-
1.12	3.10.1	Амбулаторное ветеринарное обслуживание	Размещение объектов капитального строительства, предназначенных для оказания ветеринарных услуг без содержания животных	400	-	-	-	5,0	3,0	12,0 3	60,0	30,0	25,0	60,0	2,0	1,7	-	-	0,7
1.13	3.10.2	Приюты для животных	Размещение объектов капитального строительства, предназначенных для оказания ветеринарных услуг в стационаре; размещение объектов капитального строительства, предназначенных для содержания, разведения животных, не являющихся сельскохозяйственными, под надзором человека, оказания услуг по содержанию и лечению	1 500	5 000	30,0	5,0	3,0	3,0	9,0 2	60,0	30,0	25,0	60,0	2,0	1,7	-	-	-

Не подлежат установлению

1	2	3	4	5	6	7	8	9	10	11	12	13	14	15	16	17	18	19	20
1.14	4.1	Деловое управление	бесдомных животных; размещение объектов капитального строительства, предназначенных для организации гостиниц для животных	-	-	30,0	5,0	3,0	3,0	= 9	60,0	30,0	20,0	90,0	-	1,7	1 на 60 кв. м общей площади здания	-	
1.15	4.2	Объекты торговли (торговые центры, торговые-развлекательные центры (комплексы))	Размещение объектов капитального строительства, общей площадью свыше 5 000 кв. м с целью размещения одной или нескольких организаций, осуществляющих продажу товаров, и (или) оказание услуг в соответствии с содержанием видов разрешенного использования с кодами 4.5, 4.6, 4.8-4.8.2; размещение гаражей и (или) стоянок для автомобилей сотрудников и посетителей торгового центра	1 000	-	-	5,0	3,0	3,0	-	60,0	15,0	20,0	90,0	-	1,7	1 на 60 кв. м общей площади здания	1,2	
1.16	4.3	Рынки	Размещение объектов капитального строительства, сооружений, предназначенных для организации постоянной или временной торговли (ярмарка, рынок, базар), с учетом того, что каждое из торговых мест не превышает торговой площадью более 200 кв. м; размещение гаражей и (или) стоянок для автомобилей сотрудников и посетителей рынка	-	-	-	5,0	3,0	3,0	14,0 3	60,0	30,0	10,0	90,0	0	2,5	1 на 50 кв. м общей площади	-	
1.17	4.4	Магазины	Размещение объектов капитального строительства, предназначенных для продажи товаров, торговая площадь которых составляет до 5 000 кв. м	300	3 000	20,0	5,0	3,0	3,0	-	60,0	30,0	20,0	90,0	-	1,7	1 на 50 кв. м общей площади	1,2	
1.18	4.5	Банковская и страховая деятельность	Размещение объектов капитального строительства, предназначенных для размещения организаций, оказывающих банковские и страховые услуги	500	-	20,0	5,0	3,0	3,0	-	60,0	15,0	25,0	90,9	-	2,5	1 на 50 кв. м общей площади	-	
1.19	4.6	Общественное питание	Размещение объектов капитального строительства в целях устройства мест общественного питания (рестораны, кафе, столовые, закусочные, бары)	400	3 000	15,0	5,0	3,0	3,0	12,0 3	60,0	20,0	20,0	40,0	2,0	1,7	1 на 7 посадочных мест	0,8	
1.20	4.9	Служебные гаражи	Размещение постоянных или временных гаражей, стоянок для хранения служебного автотранспорта, используемого в целях осуществления видов деятельности, предусмотренных	-	-	15,0	5,0	3,0	3,0	-	70,0	30,0	10,0	90,0	-	2,5	-	-	

1	2	3	4	5	6	7	8	9	10	11	12	13	14	15	16	17	18	19	20
1.21	4.9.1	Объекты дорожного сервиса	Размещение зданий и сооружений дорожного сервиса. Содержание данного вида разрешенного использования включает в себя содержание видов разрешенного использования с кодами 4.9.1.1-4.9.1.4	-	-	12,0	5,0	3,0	3,0	10	70,0	20,0	10,0	90,0	2,0	1,7	-	1	
1.22	4.9.1.2	Обеспечение дорожного отдыха	Размещение зданий для предоставления гостиничных услуг в качестве дорожного сервиса (мотелей), а также размещение магазинов сопутствующей торговли, зданий для организации общественного питания в качестве объектов дорожного сервиса	-	-	12,0	5,0	3,0	3,0	10	70,0	20,0	10,0	90,0	2,0	1,7	-	1	
1.23	4.9.1.3	Автомобильные мойки	Размещение автомобильных моек, а также размещение магазинов сопутствующей торговли	-	-	15,0	5,0	3,0	3,0	10	70,0	20,0	10,0	90,0	2,0	1,7	-	1	
1.24	4.9.1.4	Ремонт автомобилей	Размещение мастерских, предназначенных для ремонта и обслуживания автомобилей, и прочих объектов дорожного сервиса, а также размещение магазинов сопутствующей торговли	-	-	15,0	5,0	3,0	3,0	10	70,0	20,0	10,0	90,0	2,0	1,7	-	1	
1.25	4.10	Выставочно-ярмарочная деятельность	Размещение объектов капитального строительства, сооружений, предназначенных для осуществления выставочно-ярмарочной и конгрессной деятельности, включая деятельность, необходимую для обслуживания указанных мероприятий (застройка экспозиционной площади, организация питания участников мероприятий)	1 000	-	20,0	5,0	3,0	3,0	10	60,0	30,0	15,0	-	2,0	1,7	1 на 50 кв. м общей площади	0,8	
1.26	5.1.2	Обеспечение занятий спортом в помещениях	Размещение спортивных клубов, спортивных залов, бассейнов, физкультурно-оздоровительных комплексов в зданиях и сооружениях	500	-	-	5,0	3,0	3,0	-	50,0	20,0	25,0	90,0	-	1,7	1 машино-место на 55 кв. м общей площади	1	
1.27	5.1.3	Площадки для занятий спортом	Размещение площадок для занятия спортом и физкультурой на открытом воздухе (физкультурные площадки, беговые дорожки, поля для спортивной игры)																
1.28	5.1.4	Оборудованные площадки для занятий спортом	Размещение сооружений для занятия спортом и физкультурой на открытом воздухе (теннисные корты, автодромы, мотодромы, трамплины, спортивные стрельбища)	100	5 000	-	-	-	-	-	15,0	-	-	-	-	5,0	-	-	
1.29	6.8	Связь	Размещение объектов связи, радиовещания, телевидения, включая воздушные радиорелейные, надземные и подземные кабельные линии связи, линии радиорелейной, антенные поля, усилительные пункты																

Не подлежат установлению

Не подлежат установлению

1	2	3	4	5	6	7	8	9	10	11	12	13	14	15	16	17	18	19	20
			на кабельных линиях связи, инфраструктуру спутниковой связи и телекоммуникации, за исключением объектов связи, размещение которых предусмотрено содержанием видов разрешенного использования с кодами 3.1.1, 3.2.3																
1.30	6.9	Склад	Размещение сооружений, помещений назначенные по временному хранению, распределению и перевалке грузов (за исключением хранения стратегических запасов), не являющихся частями производственных комплексов, на которых был создан груз: промышленные базы, склады, погрузочные терминалы в доки, нефтехранилища и нефтеналивные станции, газовые хранилища и обслуживающие их газоконденсатные и газоперекачивающие станции, элеваторы и продовольственные склады, за исключением железнодорожных перевалочных складов	-	-	15,0	5,0	3,0	3,0	-	65,0	10,0	10,0	90,0	-	2,5	-	-	
1.31	7.2.1	Размещение автомобильных дорог	Размещение автомобильных дорог за пределами населенных пунктов и технически связанных с ними сооружений, придорожных стоянок (парковок) транспортных средств в границах городских улиц и дорог, за исключением предусмотренных видами разрешенного использования с кодами 2.7.1, 4.9, 7.2.3, а также некапитальных сооружений, предназначенных для охраны транспортных средств; размещение объектов, предназначенных для размещения постов органов внутренних дел, ответственных за безопасность дорожного движения																
1.32	8.3	Обеспечение внутреннего правопорядка	Размещение объектов капитального строительства, необходимых для подготовки и поддержания в готовности органов внутренних дел, Росгвардии и спасательных служб, в которых существует военная служба; размещение объектов гражданской обороны, за исключением объектов гражданской обороны, являющихся частями производственных зданий	100	-	-	5,0	3,0	3,0	-	60,0	30,0	-	-	-	2,5	1 на 100 кв. м общей площади	0,7	
1.33	9.3	Историко-культурная деятельность	Сохранение и изучение объектов культурного наследия народов Российской Федерации (памятников истории и культуры), в том числе: объектов археологического наследия, достопримечательных мест, мест бытования исторических промыслов,																

Не подлежат установлению

Не подлежат установлению

1	2	3	4	5	6	7	8	9	10	11	12	13	14	15	16	17	18	19	20
			производства и ремесла, исторических поселений, действующих военных и гражданских захоронений, объектов культурного наследия, хозяйственная деятельность, являющаяся историческим промыслом или ремеслом, а также хозяйственная деятельность, обеспечивающая познавательный туризм																
1.34	12.0	Земельные участки (территории) общего пользования	Земельные участки общего пользования. Содержание данного вида разрешенного использования включает в себя содержание видов разрешенного использования с кодами 12.0.1–12.0.2	Не подлежит установлению															
1.35	12.0.1	Улично-дорожная сеть	Размещение объектов улично-дорожной сети: автомобильных дорог, трамвайных путей и пешеходных тротуаров в границах населенных пунктов, пешеходных переходов, бульваров, площадей, проездов, велодорожек и объектов велосипортной и инженерной инфраструктуры; размещение придорожных стоянок (парковок) транспортных средств в границах городских улиц и дорог, за исключением предусмотренных видами разрешенного использования с кодами 2.7.1, 4.9, 7.2.3, а также капитальных сооружений, предназначенных для охраны транспортных средств	Не подлежит установлению															
1.36	12.0.2	Благоустройство территории	Размещение декоративных, технических, планировочных, конструктивных устройств, элементов озеленения, различных видов оборудования и оформления, малых архитектурных форм, капитальных нестационарных строений и сооружений, информационных щитов и указателей, применяемых как составные части благоустройства территории, общественных туалетов	Не подлежит установлению															
2	Условно разрешенные виды использования																		
2.1	3.2.4	Объект	Размещение зданий, предназначенных для размещения объектов, предназначенных для проживания граждан на время их работы, службы или обучения, за исключением зданий, размещение которых предусмотрено содержанием вида разрешенного использования с кодом 4.7	1 000	-	20,0	5,0	3,0	3,0	-	60,0	20,0	25,0	90,0	-	1,7	1 на 8 комнат	1,2	-

1	2	3	4	5	6	7	8	9	10	11	12	13	14	15	16	17	18	19	20
3.2	6.8	Связь	Размещение объектов связи, радиовещания, телевидения, включая воздушные радиорелейные, надземные и подземные кабельные линии связи, линии радиотелефонии, антенные поля, усилительные пункты на кабельных линиях связи, инфраструктуру спутниковой связи и телерадиовещания, за исключением объектов связи, размещение которых предусмотрено содержанием видов разрешенного использования с кодами 3.1.1, 3.2.3																
Не подлежат установлению																			

**НИИ
ГАИС**
СЕВАСТОПОЛЬ

ГАУС «Научно-исследовательский и проектный институт
градостроительства, архитектуры, изысканий и среды»
(ГАУС НИИ ГАИС)

Свидетельство № 1335-2017-9204012730-01

адрес: 299059, г. Севастополь, пр-т. Героев Сталинграда, 67, офис 310
тел.: (8692) 67-00-23 e-mail: gip@niigais.com

**ПРОЕКТ ПЛАНИРОВКИ И ПРОЕКТ МЕЖЕВАНИЯ ЧАСТИ ТЕРРИТОРИИ
КАДАСТРОВОГО КВАРТАЛА 91:02:001012 В РАЙОНЕ УЛ. СТРЕЛЕЦКАЯ,
Г. СЕВАСТОПОЛЬ**



ПРОЕКТ МЕЖЕВАНИЯ ТЕРРИТОРИИ

ГЗ-200119-Ш.1-ПМТ-О(У)Ч

Заказчик: «Департамент архитектуры и градостроительства города Севастополя»

г. Севастополь
2023

**НИИ
ГАИС**
СЕВАСТОПОЛЬ

ГАУС «Научно-исследовательский и проектный институт
градостроительства, архитектуры, изысканий и среды»
(ГАУС НИИ ГАИС)

Свидетельство № 1335-2017-9204012730-01

адрес: 299059, г. Севастополь, пр-т. Героев Сталинграда, 67, офис 310
тел.: (8692) 67-00-23 e-mail: gip@niigais.com

**ПРОЕКТ ПЛАНИРОВКИ И ПРОЕКТ МЕЖЕВАНИЯ ЧАСТИ ТЕРРИТОРИИ
КАДАСТРОВОГО КВАРТАЛА 91:02:001012 В РАЙОНЕ УЛ. СТРЕЛЕЦКАЯ,
Г. СЕВАСТОПОЛЬ**

ПРОЕКТ МЕЖЕВАНИЯ ТЕРРИТОРИИ

Том III.1

Основная (утверждаемая) часть

ГЗ-200119-III.1-ПМТ-О(У)Ч

Заместитель директора

Начальник отдела



Ю.А. Волосова

Н.А. Горбатьюк

**г. Севастополь
2023**

Список исполнителей

Должность	Фамилия И.О.	Подпись
Начальник отдела, ГИП	Горбатюк Н.А.	
Руководитель сектора	Кириченко С.В.	
Начальник отдела геоинформационных систем	Дьякова О.С.	
Главный специалист	Шпак Е.С.	

СОСТАВ ДОКУМЕНТАЦИИ ПО ПЛАНИРОВКЕ ТЕРРИТОРИИ

Обозначение	Наименование		Примечание
ГЗ-200119-I-ДПТ-ИД	Исходные данные	Том I	ГАУС «НИИ ГАИС»
ГЗ-200119-II-ППТ	Проект планировки территории в составе:	Том II	
ГЗ-200119-II.1-ППТ-О(У)Ч	Основная (утверждаемая) часть проекта планировки территории	Том II.1	
ГЗ-200119-II.2-ППТ-МО	Материалы по обоснованию проекта планировки территории	Том II.2	
ГЗ-200119-III-ПМТ	Проект межевания территории в составе:	Том III	
ГЗ-200119-III.1-ПМТ-О(У)Ч	Основная (утверждаемая) часть проекта межевания территории	Том III.1	
ГЗ-200119-III.2-ПМТ-МО	Материалы по обоснованию проекта межевания территории	Том III.2	

ГЗ-200119-III.1-ПМТ-О(У)Ч.СД

Изм.	Колуч.	Лист	№ док.	Подп.	Дата	Стадия	Лист	Листов
						Список исполнителей. Состав документации по межеванию территории	ПМТ	1
ГИП		Горбатюк			04.23			
Разработал		Кириченко			04.23			
Разработал		Шпак			04.23			
Разработал								

НИИ | ГАИС
 севастополь

Взам. инв. №

Подпись и дата

Инв. № подл.

СОДЕРЖАНИЕ ТОМА Ш.1

Том Ш.1 Проект межевания территории (ПМТ)

Обозначение	Наименование	Примечание
	ОСНОВНАЯ (УТВЕРЖДАЕМАЯ) ЧАСТЬ ПРОЕКТА МЕЖЕВАНИЯ	Том Ш.1
ГЗ-200119-Ш.1-ПМТ-О(У)Ч-СД	Список исполнителей. Состав документации по планировке территории.	3
ГЗ-200119-Ш.1-ПМТ- О(У)Ч -С	Содержание документации по планировке территории	4-5
ГЗ-200119-Ш.1-ПМТ-О(У)Ч-ТЧ	Текстовая часть проекта межевания территории	6-19
	Перечень и сведения о площади образуемых земельных участков, в том числе и возможные способы их образования	11 -15
	Перечень и сведения о площади образуемых земельных участков, которые будут отнесены к территориям общего пользования или имуществу общего пользования, в том числе в отношении которых предполагаются резервирование и (или) изъятие для государственных или муниципальных нужд.	16
	Вид разрешенного использования образуемых земельных участков в соответствии с проектом планировки территории	17-18
	Целевое назначение лесов, вид (виды) разрешенного использования лесного участка, количественные и качественные характеристики лесного участка, сведения о нахождении лесного участка в границах особо защитных участков лесов	Проектом не устанавливаются
	Сведения о границах территории, в отношении которой утвержден проект межевания, содержащие перечень координат характерных точек этих границ	19
ГЗ-200119-Ш.1-ПМТ-О(У)Ч-Ч	Чертежи межевания территории	20-27
ГЗ-200119-Ш.1-ПМТ-О(У)Ч-Ч.1	Чертеж межевания территории. Границы существующих элементов планировочной структуры	23

Взам. инв. №												
	Подпись и дата											
Инв. № подл.	ГЗ-200119-Ш.1-ПМТ-О(У)Ч.С											
	Изм.	Колуч.	Лист	№док.	Подп.	Дата						
	ГИП		Горбатюк		<i>ГГ</i>	04.23						
	Разработал		Кириченко		<i>С.Кириченко</i>	04.23						
Разработал		Шпак		<i>Шпак</i>	04.23							
Разработал												
Проект межевания территории. Основная (утверждаемая) часть. Содержание.						<table border="1"> <tr> <td>Стадия</td> <td>Лист</td> <td>Листов</td> </tr> <tr> <td>ПМТ</td> <td>1</td> <td>2</td> </tr> </table>	Стадия	Лист	Листов	ПМТ	1	2
Стадия	Лист	Листов										
ПМТ	1	2										
НИИ ГАИС севастополь												

ГЗ-200119-Ш.1-ПМТ-О(У)Ч-Ч.2	Чертеж межевания территории. Границы планируемых элементов планировочной структуры	24
ГЗ-200119-Ш.1-ПМТ-О(У)Ч-Ч.3	Чертеж межевания территории. Красные линии. Линии отступа от красных линий в целях определения мест допустимого размещения зданий, строений, сооружений	25
ГЗ-200119-Ш.1-ПМТ-О(У)Ч-Ч.4	Чертеж межевания территории. Границы образуемых земельных участков.	26
ГЗ-200119-Ш.1-ПМТ-О(У)Ч-Ч.5	Чертеж межевания территории. Границы изменяемых земельных участков.	27

Инв. № подл.	Подпись и дата	Взам. инв. №

						ГЗ-200119-Ш.1-ПМТ-О(У)Ч.С	Лист
							2
Изм.	Колуч.	Лист	№ док.	Подп.	Дата		

Текстовая часть проекта межевания территории

Настоящий проект межевания территории выполнен в составе документации по планировке территории «Проект планировки и проект межевания части территории кадастрового квартала 91:02:001012 в районе ул. Стрелецкая, г. Севастополь». Документация по планировке территории подготовлена Государственным автономным учреждением Севастополя «Научно-исследовательский и проектный институт градостроительства, архитектуры, изысканий и среды» при методической поддержке Департамента архитектуры и градостроительства города Севастополя.

Основанием для подготовки настоящего проекта межевания территории послужили:

- распоряжение Департамента архитектуры и градостроительства города Севастополя от 01.10.2020 № 99 «О разработке документации по планировке территории «Проект планировки и проект межевания части территории кадастрового квартала 91:02:001012 в районе ул. Стрелецкая, г. Севастополь»;

- приказ Департамента архитектуры и градостроительства города Севастополя от 30.12.2020 № 187 «Об утверждении государственного задания Государственному автономному учреждению Севастополя «Научно-исследовательский и проектный институт градостроительства, архитектуры, изысканий и среды» на 2021 год и плановый период 2022 и 2023 годов».

Работа выполнена в соответствии с:

- Градостроительным кодексом Российской Федерации;
- Земельным кодексом Российской Федерации;
- нормативами градостроительного проектирования города федерального значения Севастополя, утвержденными постановлением Правительства Севастополя от 02.12.2022 № 618-ПП (далее – НГП);

Взам. инв.		Подпись и																		
Инв. №				ГЗ-200119-III.1-ПМТ-О(У)Ч-ТЧ																
	Изм.	Копуч.	Лист	Медок.																
	ГИП		Горбатюк		<i>Горбатюк</i>	04.23	Текстовая часть проекта межевания территории										Стадия	Лист	Листов	
	Разработал		Кириченко		<i>Кириченко</i>	04.23											ПМТ	1	14	
	Разработал		Шпак		<i>Шпак</i>	04.23											НИИ ГАИС севастополь			
	Разработал																			

- Правилами землепользования и застройки города федерального значения Севастополя применительно к части территории города в границах внутригородских муниципальных образований: Ленинского, Гагаринского, Нахимовского, Балаклавского муниципальных округов и города Инкерман, утвержденными постановлением Правительства Севастополя от 29.12.2022 № 730-ПП (далее – Правила);

и на основании:

- приказа Министерства культуры Российской Федерации № 2 от 11 января 2016 «О включении города Севастополь в перечень исторических поселений федерального значения, утверждении границ территории и предмета охраны исторического поселения город Севастополь»;

- приказа Министерства культуры Российской Федерации № 1279 от 08 июня 2016 «О включении выявленного объекта культурного наследия - достопримечательное место «Древний город Херсонес Таврический и крепости Чембало и Каламита» (город Севастополь) в единый государственный реестр объектов культурного наследия (памятников истории и культуры) народов Российской Федерации в качестве объекта культурного наследия федерального значения, а также об утверждении границ его территории»;

- приказа Министерства культуры РФ от 12 августа 2016 г. № 1864 «Об утверждении требований к осуществлению деятельности и градостроительным регламентам в границах территории объекта культурного наследия федерального значения - достопримечательное место «Древний город Херсонес Таврический и крепости Чембало и Каламита», расположенного в городе Севастополе»;

- приказа Федеральной службы государственной регистрации, кадастра и картографии от 10.11.2020 № П/0412 "Об утверждении классификатора видов разрешенного использования земельных участков";

- постановления Правительства Севастополя №248-ПП от 23.04.2018 «Об утверждении проекта планировки территории документации «Проект планировки и проект межевания территории улично-дорожной сети и территории общественного пользования»;

- сведения Единого государственного реестра недвижимости;

Инв. №	Взам. инв.
	Подпись и

Изм.	Колуч.	Лист	Медок.	Подп.	Дата
------	--------	------	--------	-------	------

- другие законодательные, нормативные и правовые акты Российской Федерации и города Севастополя в сфере градостроительства.

В соответствии с заданием на разработку документации по планировке территории целью подготовки ДПТ является выделение элементов планировочной структуры с учетом утвержденных красных линий, установление границ территорий общего пользования, установление границ зон планируемого размещения объектов капитального строительства, определение характеристик и очередности планируемого развития территории, определение местоположения границ образуемых и изменяемых земельных участков, установления зон действия сервитутов, определение стратегических направлений пространственного развития и организации территории.

В соответствии со статьей 43 Градостроительного кодекса Российской Федерации подготовка проекта межевания территории осуществляется для:

1) определения местоположения границ образуемых и изменяемых земельных участков;

2) установления, изменения, отмены красных линий для застроенных территорий, в границах которых не планируется размещение новых объектов капитального строительства, а также для установления, изменения, отмены красных линий в связи с образованием и (или) изменением земельного участка, расположенного в границах территории, применительно к которой не предусматривается осуществление деятельности по комплексному и устойчивому развитию территории, при условии, что такие установление, изменение, отмена влекут за собой исключительно изменение границ территории общего пользования.

В рамках подготовительного этапа разработки проекта межевания территории собрана следующая информация:

- современное использование территории на основании топографической съемки М 1:500, ЦТП ОП Масштаба 1:2000;
- планировочные ограничения территории проектирования;
- современное состояние транспортного обслуживания территории;
- сведения Единого государственного реестра недвижимости (далее ЕГРН);

На земельные участки, расположенные в границах проектирования,

Инв. №						ГЗ-200119-Ш.1-ПМТ-О(У)Ч-ТЧ	Лист
							3
Взам. инв.							
Подпись и							
Изм.	Кол.уч.	Лист	№ док.	Подп.	Дата		

посредством Федеральной государственной информационной системы Единого государственного реестра недвижимости (далее ФГИС ЕГРН), получены Выписки об объектах недвижимости (земельных участках).

Территория проекта планировки и межевания располагается в Гагаринском муниципальном округе города Севастополя и составляет 3,0 га. Границы территории проекта межевания расположены в кадастровом квартале 91:02:001012.

Территория проекта планировки и межевания ограничена: на севере – ул. Вакуленчука, на юге – садовым товариществом «Малыш», на западе – ул. Стрелецкая, на востоке – Стрелецким проездом.

В соответствии со статьей 43 Градостроительного кодекса РФ (далее ГрК РФ) основная часть настоящего проекта межевания состоит из текстовой части включающей перечень и сведения о площади образуемых земельных участков, в том числе возможные способы их образования; перечень и сведения о площади образуемых земельных участков, которые будут отнесены к территориям общего пользования или имуществу общего пользования, в том числе в отношении которых предполагаются резервирование и (или) изъятие для государственных или муниципальных нужд; вид разрешенного использования образуемых земельных участков в соответствии с проектом планировки территории; сведения об изменяемых земельных участках и графических материалов. В данном проекте межевания не приводятся сведения в соответствии с п.п. 4 п.5 ст. 43 ГрК РФ, т.к. подготовка проекта межевания территории не осуществляется в целях определения местоположения границ образуемых и (или) изменяемых лесных участков.

Инв. №	Подпись и	Взам. инв.

Изм.	Колуч.	Лист	Медок.	Подп.	Дата

ГЗ-200119-III.1-ПМТ-О(У)Ч-ТЧ

Анализ наличия действующих утвержденных схем расположения земельного участка или участков на кадастровом плане территории в границах проекта планировки

В соответствии со ст.11.10 Земельного кодекса Российской Федерации (далее ЗК РФ) схема расположения земельного участка или земельных участков на кадастровом плане территории (далее - схема расположения земельного участка) представляет собой изображение границ образуемого земельного участка или образуемых земельных участков на кадастровом плане территории. В схеме расположения земельного участка указывается площадь каждого образуемого земельного участка и в случае, если предусматривается образование двух и более земельных участков, указываются их условные номера.

В соответствии с п.10 ст.43 Градостроительного кодекса Российской Федерации (далее ГрК РФ), в случае, если разработка проекта межевания территории осуществляется применительно к территории, в границах которой предусматривается образование земельных участков на основании утвержденной схемы расположения земельного участка или земельных участков на кадастровом плане территории, срок действия которой не истек, местоположение границ земельных участков в таком проекте межевания территории должно соответствовать местоположению границ земельных участков, образование которых предусмотрено данной схемой. Во исполнение п.10 ст.43 ГрК РФ по запросу исполнителя работ Департаментом по имущественным и земельным отношениям города Севастополя (далее Департамент) предоставлена информация от 16.10.2020 № 16529/01-10-04-12/03/20, что по состоянию на 14.10.2020 в границах территории проекта планировки и проекта межевания территории схемы расположения земельных участков, сведения о которых в ЕГРН отсутствуют, Департаментом не утверждались.

Взам. инв.	
Подпись и	
Инв. №	

Изм.	Колуч.	Лист	№ док.	Подп.	Дата

ГЗ-200119-III.1-ПМТ-О(У)Ч-ТЧ

Лист

5

**Перечень и сведения о площади образуемых земельных участков, в том числе
возможные способы их образования**

Данным проектом предусматривается поэтапное формирование образуемых земельных участков следующими способами: объединение, образование из земель, находящихся в государственной или муниципальной собственности, или иным способом, установленным действующим законодательством Российской Федерации. Сведения об образуемых земельных участках представлены в таблице 1.

Таблица 1

№ п/п	Условный номер	Вид разрешенного использования земельного участка	Площадь, кв. м	Возможные способы образования
1	:ЗУ1	Деловое управление (код. 4.1)	557	Образование из земель, находящихся в государственной или муниципальной собственности, раздел, объединение, перераспределение или иным способом, установленным действующим законодательством РФ с сохранением правообладателя исходного земельного участка с кадастровыми номерами 91:02:001012:1034
2	:ЗУ2	Улично-дорожная сеть (код 12.0.1)	10 204	Образование из земель, находящихся в государственной или муниципальной собственности, раздел, объединение, перераспределение или иным способом, установленным действующим законодательством РФ
3	:ЗУ3	Для индивидуального жилищного строительства (код 2.1)	605	Образование из земель, находящихся в государственной или муниципальной собственности, раздел, объединение, перераспределение или иным способом, установленным действующим законодательством РФ с сохранением правообладателя исходного земельного участка с кадастровыми номерами 91:02:001012:1242
4	:ЗУ4	Для индивидуального жилищного строительства (код 2.1)	525	Образование из земель, находящихся в государственной или муниципальной собственности, объединение, перераспределение или иным способом, установленным действующим законодательством РФ с сохранением правообладателя исходного земельного участка с кадастровыми номерами 91:02:001012:53

Взам. инв.	
Подпись и	
Инв. №	

Изм.	Колуч.	Лист	№ док.	Подп.	Дата
------	--------	------	--------	-------	------

Инв. №	Подпись и	Взам. инв.	11	:ЗУ11	Для индивидуального жилищного строительства (код 2.1)	748	Образование из земель, находящихся в государственной или муниципальной собственности, раздел, объединение, перераспределение или иным способом, установленным действующим законодательством РФ с сохранением правообладателя исходного земельного участка с кадастровыми номерами 91:02:001012:1607							
			12	:ЗУ12	Для индивидуального жилищного строительства (код 2.1)	712	Образование из земель, находящихся в государственной или муниципальной собственности, раздел, объединение, перераспределение или иным способом, установленным действующим законодательством РФ с сохранением правообладателя исходного земельного участка с кадастровыми номерами 91:02:001012:56							
			13	:ЗУ13	Для индивидуального жилищного строительства (код 2.1)	637	Образование из земель, находящихся в государственной или муниципальной собственности, раздел, объединение, перераспределение или иным способом, установленным действующим законодательством РФ с сохранением правообладателя исходного земельного участка с кадастровыми номерами 91:02:001012:57							
			14	:ЗУ14	Для индивидуального жилищного строительства (код 2.1)	852	Образование из земель, находящихся в государственной или муниципальной собственности, раздел, объединение, перераспределение или иным способом, установленным действующим законодательством РФ с сохранением правообладателя исходного земельного участка с кадастровыми номерами 91:02:001012:543							
			15	:ЗУ15	Для индивидуального жилищного строительства (код 2.1)	907	Образование из земель, находящихся в государственной или муниципальной собственности, раздел, объединение, перераспределение или иным способом, установленным действующим законодательством РФ с сохранением правообладателя исходного земельного участка с кадастровым номером 91:02:001012:141 (91:02:001012:1693)							
			16	:ЗУ16	Для индивидуального жилищного строительства (код 2.1)	971	Образование из земель, находящихся в государственной или муниципальной собственности, раздел, объединение, перераспределение или иным способом, установленным действующим законодательством РФ с сохранением правообладателя исходного земельного участка с кадастровыми номерами 91:02:001012:1684							
<table border="1"> <tr> <td>Изм.</td> <td>Кол.уч.</td> <td>Лист</td> <td>№ док.</td> <td>Подп.</td> <td>Дата</td> <td></td> </tr> </table>							Изм.	Кол.уч.	Лист	№ док.	Подп.	Дата		Лист
Изм.	Кол.уч.	Лист	№ док.	Подп.	Дата									
ГЗ-200119-III.1-ПМТ-О(У)Ч-ТЧ							8							

17	:3У17	Для индивидуального жилищного строительства (код 2.1)	641	Образование из земель, находящихся в государственной или муниципальной собственности, раздел, объединение, перераспределение или иным способом, установленным действующим законодательством РФ с сохранением правообладателя исходного земельного участка с кадастровыми номерами 91:02:001012:1275
18	:3У18	Для индивидуального жилищного строительства (код 2.1)	748	Образование из земель, находящихся в государственной или муниципальной собственности, раздел, объединение, перераспределение или иным способом, установленным действующим законодательством РФ с сохранением правообладателя исходного земельного участка с кадастровыми номерами 91:02:001012:1688
19	:3У19	Для индивидуального жилищного строительства (код 2.1)	910	Образование из земель, находящихся в государственной или муниципальной собственности, раздел, объединение, перераспределение или иным способом, установленным действующим законодательством РФ с сохранением правообладателя исходного земельного участка с кадастровыми номерами 91:02:001012:1022

В соответствии с п. 42 ч. 1 ст. 26 Федерального закона от 13.07.2015 № 218-ФЗ «О государственной регистрации недвижимости» осуществление государственного кадастрового учета и (или) государственной регистрации прав приостанавливается, если площадь земельного участка, определенная с учетом установленных в соответствии с федеральным законом требований, отличается от площади земельного участка, указанной в соответствующем утвержденном проекте межевания территории, схеме расположения земельного участка на кадастровом плане территории, проектной документации о местоположении, границах, площади и об иных количественных и качественных характеристиках лесных участков, более чем на десять процентов. Можно сделать вывод о возможности изменения границ образуемых земельных участков относительно проекта межевания территории при осуществлении государственного кадастрового учета, но не более чем на 10 %, при наличии обоснования такого изменения.

В соответствии со ст. 5 Закона города Севастополя от 25.07.2014 № 46-ЗС «Об особенностях регулирования имущественных и земельных отношений на территории

Инв. №	Взам. инв.					Лист
	Подпись и					
Изм.	Коп.уч.	Лист	№ док.	Подп.	Дата	9

города Севастополя», категория земель, образуемых земельных участков, определена как «земли населенных пунктов». Изменение категории земель исходных земельных участков данным проектом межевания территории не предусмотрено.

Инв. №	Подпись и	Взам. инв.					ГЗ-200119-Ш.1-ПМТ-О(У)Ч-ТЧ	Лист
			Изм.	Колуч.	Лист	№ док.		Подп.

Перечень и сведения о площади образуемых земельных участков, которые будут отнесены к территориям общего пользования или имуществу общего пользования, в том числе в отношении которых предполагаются резервирование и (или) изъятие для государственных или муниципальных нужд

Проектом межевания предусматривается образование земельного участка, который будет отнесен к территориям общего пользования с видом разрешенного использования земельного участка: Улично-дорожная сеть (код 12.0.1). Резервирование и (или) изъятие земельных участков для государственных или муниципальных данным проектом не предполагается.

Сведения о площади образуемого земельного участка, который будет отнесен к территориям общего пользования или имуществу общего пользования представлены в таблице № 2.

Таблица 2

Перечень формируемых земельных участков, которые будут отнесены к территориям общего пользования

Условный номер	Вид разрешенного использования земельного участка в соответствии с проектом планировки территории	Площадь, кв. м
:ЗУ2	Улично-дорожная сеть (код 12.0.1)	10204

Мероприятия по изъятию земельных участков для государственных и муниципальных нужд проектом не предусматриваются.

Инд. №	Подпись и	Взам. инв.							Лист
									11
			Изм.	Копуч.	Лист	№ док.	Подп.	Дата	

Вид разрешенного использования образуемых земельных участков в соответствии с проектом планировки территории

Проектом предусмотрены следующие виды разрешённого использования для формируемых земельных участков, в соответствии с классификатором видов разрешенного использования земельных участков:

№ п.п.	Код вида разрешенного использования земельного участка	Наименование вида разрешенного использования земельного участка	Описание вида разрешенного использования земельного участка
1.	2.1	Для индивидуального жилищного строительства	Размещение жилого дома (отдельно стоящего здания количеством надземных этажей не более чем три, высотой не более двадцати метров, которое состоит из комнат и помещений вспомогательного использования, предназначенных для удовлетворения гражданами бытовых и иных нужд, связанных с их проживанием в таком здании, не предназначенного для раздела на самостоятельные объекты недвижимости); выращивание сельскохозяйственных культур; размещение гаражей для собственных нужд и хозяйственных построек
2.	12.0.1	Улично-дорожная сеть	Размещение объектов улично-дорожной сети: автомобильных дорог, трамвайных путей и пешеходных тротуаров в границах населенных пунктов, пешеходных переходов, бульваров, площадей, проездов, велодорожек и объектов велотранспортной и инженерной инфраструктуры; размещение придорожных стоянок (парковок) транспортных средств в границах городских улиц и дорог, за исключением предусмотренных видами разрешенного использования с кодами 2.7.1, 4.9, 7.2.3, а также некапитальных сооружений, предназначенных для охраны транспортных средств
3.	4.1	Деловое управление	Размещение объектов капитального строительства с целью: размещения объектов управленческой деятельности, не связанной с государственным или муниципальным управлением и оказанием услуг, а также с целью обеспечения совершения сделок, не требующих передачи товара в момент их совершения между организациями, в том числе биржевая деятельность (за исключением банковской и страховой деятельности)

Согласно приказу Федеральной службы государственной регистрации, кадастра и картографии от 10.11.2020 № П/0412 "Об утверждении классификатора видов разрешенного использования земельных участков", содержание видов разрешенного использования, перечисленных в настоящем классификаторе, допускает без отдельного указания в классификаторе размещение и эксплуатацию линейного объекта (кроме железных дорог общего пользования и автомобильных дорог общего пользования федерального и регионального значения), размещение

Взам. инв.	Подпись и	Инв. №							Лист
									12
Изм.	Колуч.	Лист	№ док.	Подп.	Дата	ГЗ-200119-Ш.1-ПМТ-О(У)Ч-ТЧ			

защитных сооружений (насаждений), объектов мелиорации, антенно-мачтовых сооружений, информационных и геодезических знаков, объектов благоустройства, если федеральным законом не установлено иное.

Допускается применения всех видов разрешенного использования земельных участков, установленных регламентом, предусмотренным в той или иной территориальной зоне ПЗЗ.

Инв. №	Подпись и	Взам. инв.							Лист
									13
Изм.	Кол.уч.	Лист	№ док.	Подп.	Дата	ГЗ-200119-III.1-ПМТ-О(У)Ч-ТЧ			

Сведения о границах территории, в отношении которой утвержден проект межевания, содержащие перечень координат характерных точек этих границ в системе координат, используемой для ведения Единого государственного реестра

Граница настоящего проекта планировки и межевания части территории кадастрового квартала 91:02:001012 в районе ул. Стрелецкая, в г. Севастополе не имеет общих границ с утвержденными ранее проектами межевания территорий, в связи с чем, в данном проекте не приводится информация о границах территории, в отношении которой утвержден проект межевания, содержащей перечень координат характерных точек этих границ в системе координат, используемой для ведения Единого государственного реестра недвижимости.

Инв. №	Подпись и	Взам. инв.

Изм.	Колуч.	Лист	№ док.	Подп.	Дата

ГЗ-200119-III.1-ПМТ-О(У)Ч-ГЧ

Лист
14

Чертежи межевания территории

В соответствии с п.6 ст. 43 ГрК РФ проект межевания территории включает в графические материалы, на которых отображаются:

1) границы планируемых (в случае, если подготовка проекта межевания территории осуществляется в составе проекта планировки территории) и существующих элементов планировочной структуры;

2) красные линии, утвержденные в составе проекта планировки территории, или красные линии, утверждаемые, изменяемые проектом межевания территории;

3) линии отступа от красных линий в целях определения мест допустимого размещения зданий, строений, сооружений;

4) границы образуемых и (или) изменяемых земельных участков, условные номера образуемых земельных участков, в том числе в отношении которых предполагаются их резервирование и (или) изъятие для государственных или муниципальных нужд;

5) границы публичных сервитутов.

Настоящая документация по планировке территории включает в себя следующие графические материалы:

- Чертеж №1 - Чертеж межевания территории. Границы существующих элементов планировочной структуры;

- Чертеж №2 - Чертеж межевания территории. Границы планируемых элементов планировочной структуры;

- Чертеж №3 - Чертеж межевания территории. Красные линии. Линии отступа от красных линий в целях определения мест допустимого размещения зданий, строений, сооружений;

- Чертеж №4 - Чертеж межевания территории. Границы образуемых земельных участков;

- Чертеж №5 - Чертеж межевания территории. Границы изменяемых земельных участков.

Изм.	Кол.уч.	Лист	Медок.	Подп.	Дата	ГЗ-200119-III.1-ПМТ-О(У)Ч-Ч	Стадия	Лист	Листов
							ПМТ	1	3
ГИП		Горбатюк		<i>Горбатюк</i>	04.23	Чертежи межевания территории	НИИ ГАИС севастополь		
Разработал		Кириченко		<i>Кириченко</i>	04.23				
Разработал		Шпак		<i>Шпак</i>	04.23				
Разработал									

На чертеже №1, в составе проекта межевания, отображены следующие элементы планировочной структуры: улично-дорожная сеть существующая, квартал (часть квартала) существующий.

На чертеже №2, в составе проекта межевания, отображены следующие элементы планировочной структуры: улично-дорожная сеть планируемая, квартал (часть квартала) планируемый.

На чертеже №3, в составе проекта межевания, отображены красные линии, утвержденные постановлением Правительства Севастополя от 23.04.2018 № 248-ПП, красные линии, устанавливаемые проектом планировки, красные линии, отменяемые проектом планировки;

На чертеже №4 отображены границы образуемых земельных участков, сформированные с учетом устанавливаемых (отменяемых) проектом планировки красных линий, в соответствии с существующими и планируемыми элементами планировочной структуры, а также с учетом целей и задач разрабатываемой документации по планировке территории. Также на данном чертеже отображены границы земельных участков, сведения о границах, которых, содержатся в ЕГРН, границы кадастровых кварталов;

На чертеже №5 отображены границы изменяемых земельных участков и сведения о неизменяемых земельных участках. Информация об изменяемых и неизменяемых земельных участках приведена, также, в материалах по обоснованию проекта межевания территории.

В данном проекте межевания не разрабатывается графическая часть «Границы публичных сервитутов», в связи с тем, что установление публичных сервитутов настоящей документацией по планировке территории не предусмотрено.

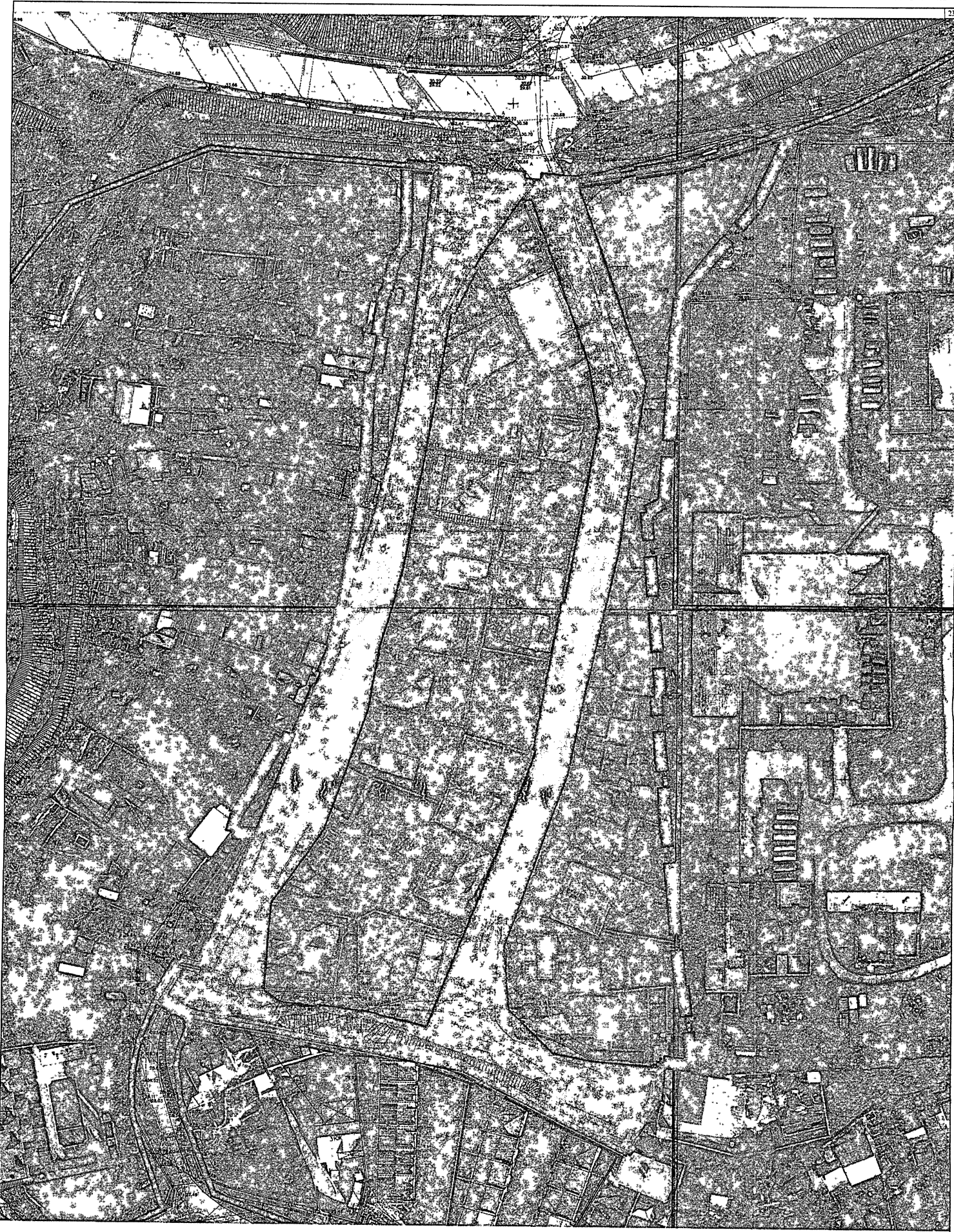
Инв. №	Подпись и	Взам. инв.							Лист
Изм.	Кол.уч.	Лист	№ док.	Подп.	Дата	ГЗ-200119-III.1-ПМТ-О(У)Ч-Ч			

ЧЕРТЕЖИ МЕЖЕВАНИЯ ТЕРРИТОРИИ

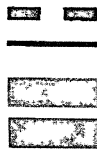
Инв. №	Подпись и	Взам. инв.

Изм.	Колуч.	Лист	№ док.	Подп.	Дата

ГЗ-200119-III.1-ПМТ-О(У)Ч-Ч



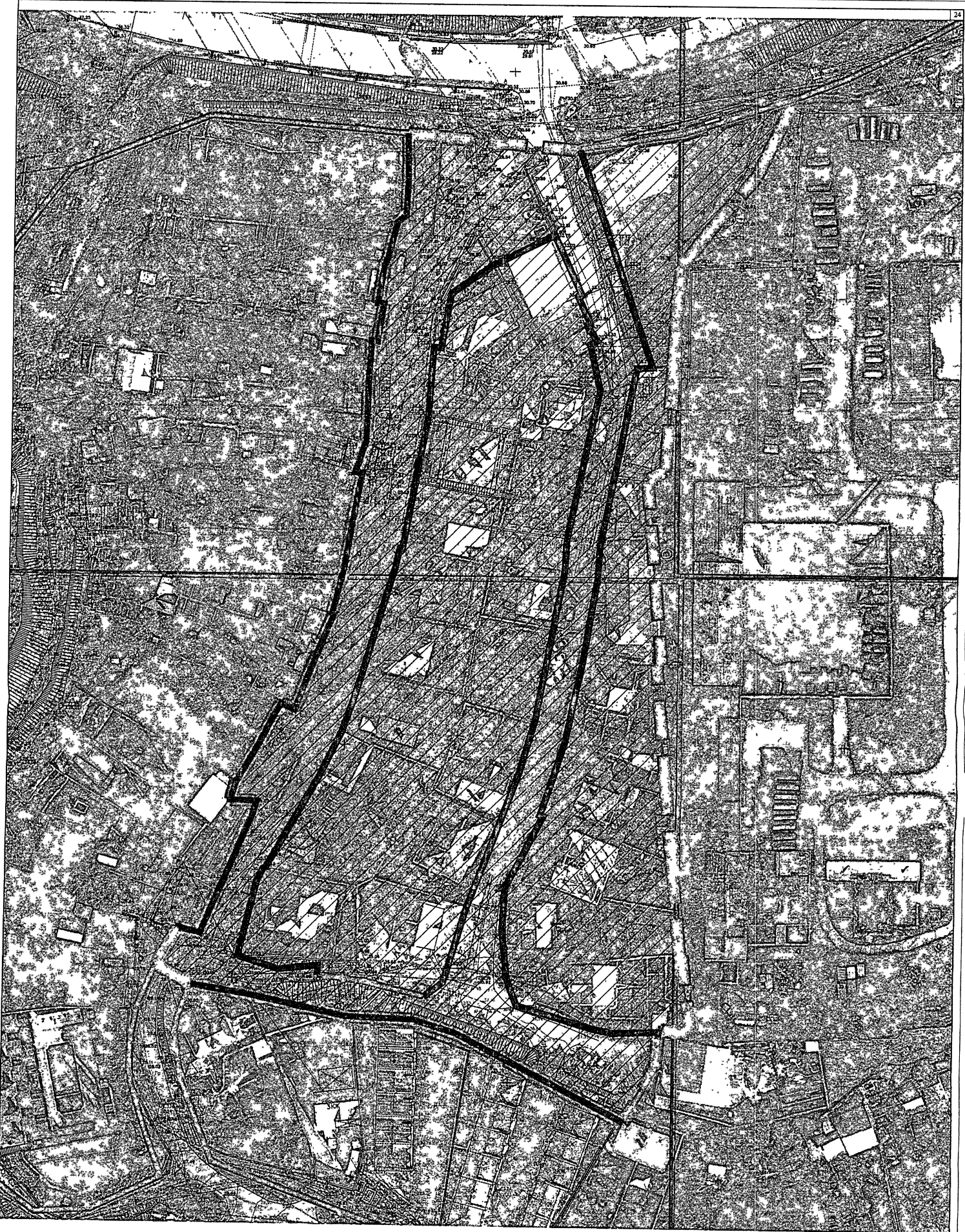
УСЛОВНЫЕ ОБОЗНАЧЕНИЯ






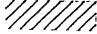
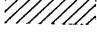
- граница разработки градостроительной документации
- красные линии утвержденные постановлением Правительства города Севастополя № 248-ПП от 23.04.2018 г.
- элемент планировочной структуры существующий - квартал (часть квартала)
- элемент планировочной структуры существующий - улично-дорожная сеть

Изм. № года, дата, и дата

						ГЗ-200119-III.1-ПМТ-О(У)Ч.Ч.1			
						Проект планировки и проект межевания части территории кадастрового квартала 91:02:001012 в районе ул. Стрелецкая, г. Севастополь			
Изм.	Кол-во	Лист	№ док.	Подп.	Дата	Проект межевания территории. Основана (утверждена) часть проекта межевания территории	Страниц	Лист	Листов
Разраб.	Шлак		04.23		04.23	Проект планировки территории. Чертеж межевания территории. Границы существующих элементов планировочной структуры М 1:500	ПМТ	1	5
Резуб.	Корниенко								
ГПИ	Гурбанов								
ГАП									
							НИИ ГАИС Севастополь		
							Копирован АТ		

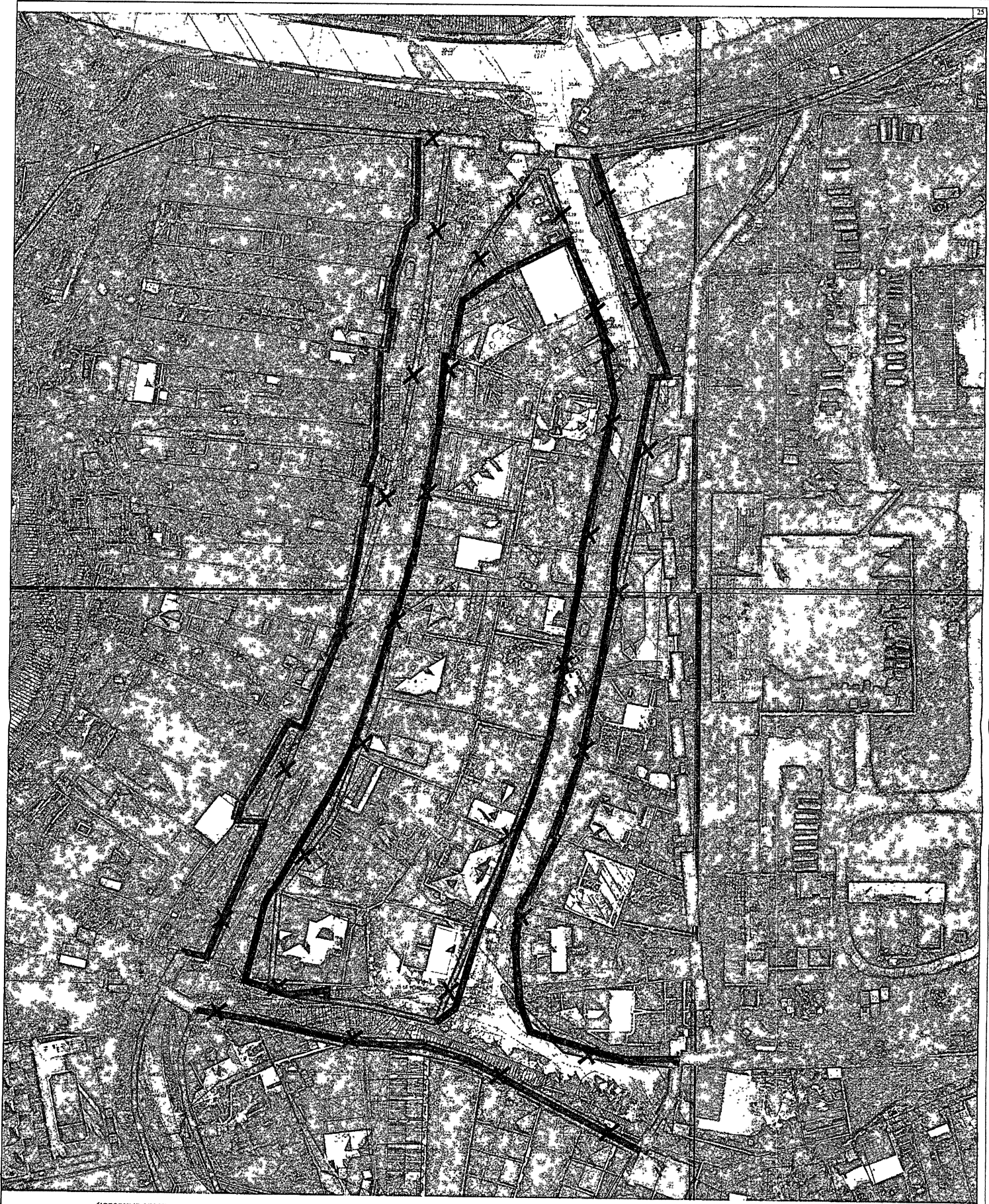


УСЛОВНЫЕ ОБОЗНАЧЕНИЯ





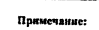
-  - граница разработки градостроительной документации
-  - красные линии утверждены постановлением Правительства города Севастополя № 248-ПП от 23.04.2018 г.
-  - проектируемые красные линии
-  - элемент планировочной структуры планируемый - квартал (часть квартала)
-  - элемент планировочной структуры планируемый - улично-дорожная сеть

Содержание
Взаим. лит.
Изм. № 001
Лист № 1
Дата

						ГЗ-200119-III.1-ПМТ-О(У)Ч.2		
						Проект планировки и проект межевания части территории кадастрового квартала 91:02:001012 в районе ул. Стреловая, г. Севастополя		
Изм	Контр.	Лист	Вход	Полп.	Дата	Проект межевания территории. Основная (утвержденная) часть проекта межевания территории. Чертёж межевания территории. Границы планируемых элементов планировочной структуры. М 1:500		
Разраб.	Шлак	04.23				Статус	Лист	Листов
Разраб.	Корбатков	04.23				ПМТ	2	5
ГИП						НИИ ГАИС Севастополь		
ГАП						Копировал А1		



УСЛОВНЫЕ ОБОЗНАЧЕНИЯ

-  - граница разработки градостроительной документации
-  - красные линии утвержденные постановлением Правительства города Севастополя № 248-ПП от 23.04.2018 г.
-  - проектируемые красные линии
-  - отмечаемые красные линии
-  - граница земельных участков, согласно сведениям ЕГРН

Примечание:

1. Линии отступы от красных линий в целях определения мест размещения планируемых к строительству и реконструкции объектов капитального строительства устанавливаются в соответствии с Правилами землепользования и застройки города федерального значения Севастополя, утвержденными Постановлением Правительства Севастополя от 29.12.2022 № 730-ПП
2. Размещение объектов капитального строительства в границах отдельных земельных участков уточняется градостроительными планами земельных участков с учетом действующих нормативно-правовых документов в области градостроительства, технических регламентов, в том числе устанавливающих требования по безопасной эксплуатации зданий, строений, сооружений и безопасного использования прилегающих к ним территорий

Имя, номер, дата, время, место, место, место

ГЗ-200119-Ш.1-ПМТ-О(У)Ч-Ч.3					
Проект планировки и проект межевания части территории кадастрового квартала 91:02:001012 в районе ул.Стрелцкая, г. Севастополь					
Изм	Контр	Штук	Изд	Подп	Дат
Разраб.	Шпак	Кириченко	Григорук	04.23	04.23
Разраб.	Шпак	Кириченко	Григорук	04.23	04.23
ГИП	-	-	-	-	-
ГАП	-	-	-	-	-
Проект межевания территории. Основная (утвержденная) часть проекта межевания территории			Страниц	Лист	Листов
Часть межевания территории			ПМТ	3	5
Красные линии. Линии отступа от красных линий в целях определения мест допустимого размещения зданий, строений, сооружений, УЧ-ШО					
НИИ ГАИС СЕВАСТОПОЛЬ					
Копировал А1					

Перечень изменений земельных участков

№ п/п	Кадастровый номер земельного участка	Адрес УУ	Площадь УУ (кв.м)	Разрешенное использование
1	91:02:001012:53	г. Севастополь, ул. Стрелецкая, д. 6	502	Для индивидуальной жилой застройки По документу: для строительства и обслуживания жилого дома, хозяйственных построек и сооружений (проектный участок)
2	91:02:001012:214	г. Севастополь, ул. Стрелецкая, д. 12	540	Для индивидуальной жилой застройки По документу: для строительства и обслуживания жилого дома, хозяйственных построек и сооружений (проектный участок)
3	91:02:001012:506	г. Севастополь, Гавришский район, ул. Стрелецкая, 14	600	Для индивидуальной жилой застройки По документу: для строительства и обслуживания жилого дома, хозяйственных построек и сооружений (проектный участок)
4	91:02:001012:260	г. Севастополь, ул. Стрелецкая, 16	395	Для индивидуальной жилой застройки По документу: для строительства и обслуживания жилого дома и хозяйственных построек
5	91:02:001012:56	г. Севастополь, ул. Стрелецкая, 18	406	Для индивидуальной жилой застройки По документу: для строительства и обслуживания жилого дома, хозяйственных построек и сооружений (проектный участок)
6	91:02:001012:57	г. Севастополь, ул. Стрелецкая, 20	630	Для индивидуальной жилой застройки По документу: для строительства и обслуживания жилого дома, хозяйственных построек и сооружений (проектный участок)
7	91:02:001012:543	г. Севастополь, ул. Стрелецкая, 22	423	Для жилищного строительства в агропоселках По документу: для строительства и обслуживания жилого дома и хозяйственных построек
8	91:02:001012:1693	Российская Федерация, г. Севастополь, пр-д Стрелецкой, 11	851	Для индивидуальной жилой застройки По документу: Для индивидуального жилищного строительства (код 2.1)
9	91:02:001012:1607	Российская Федерация, г. Севастополь, пр-д Стрелецкой, 11	665	Для индивидуальной жилой застройки По документу: "для индивидуального жилищного строительства" (код 2.1)
10	91:02:001012:10	г. Севастополь, проезд Стрелецкий, д. 9	374	Для индивидуальной жилой застройки По документу: для строительства и обслуживания жилого дома, хозяйственных построек и сооружений (проектный участок)
11	91:02:001012:445	г. Севастополь, Стрелецкий проезд, д. 7	567	Для индивидуальной жилой застройки По документу: для строительства и обслуживания жилого дома и хозяйственных построек
12	91:02:001012:593	г. Севастополь, Стрелецкий проезд, 5	359	Для индивидуальной жилой застройки По документу: для строительства и обслуживания жилого дома и хозяйственных построек
13	91:02:001012:1022	г. Севастополь, Стрелецкий проезд, 6	325	Для индивидуальной жилой застройки По документу: 2.1 "Для индивидуального жилищного строительства"
14	91:02:001012:1688	Российская Федерация, г. Севастополь, Стрелецкий проезд, 10	708	Для индивидуальной жилой застройки По документу: для строительства и обслуживания жилого дома и хозяйственных построек
15	91:02:001012:1275	г. Севастополь, Стрелецкий проезд, д. 12	601	Для индивидуальной жилой застройки По документу: 2.1 Аграрий/Для индивидуального жилищного строительства/аграрий
16	91:02:001012:1684	Российская Федерация, г. Севастополь, Стрелецкий пр-д, 18	617	Для индивидуальной жилой застройки По документу: для строительства и обслуживания индивидуального жилого дома и хозяйственных построек
17	91:02:001012:1034	г. Севастополь, ул. Стрелецкая, д. 2	534	Для объектов общественно-делового назначения По документу: для строительства и обслуживания выставочного зала
18	91:02:001012:1242	г. Севастополь, проезд Стрелецкий, д. 1	400	Для индивидуальной жилой застройки По документу: для строительства и обслуживания жилого дома и хозяйственных построек



УСЛОВНЫЕ ОБОЗНАЧЕНИЯ

- граница разработки градостроительной документации
- красные линии утвержденного постановления Правительства города Севастополя № 248-ПП от 23.04.2018 г.
- проектируемые красные линии
- граница территории кадастрового квартала
- граница земельных участков, согласно сведениям ЕГРН

91:02:001012 — номер кадастрового квартала

91:02:001012:53 — кадастровый номер земельного участка

[Symbol] — границы наемного земельного участка

[Symbol] — границы неизменного земельного участка

ГЗ-200119-Ш.1-ПМТ-О(У)Ч.С.5

Проект планировки и проект изъятия части территории кадастрового квартала 91:02:001012 в районе ул.Стрелецкая, г. Севастополь.

Изм.	Конт.	Лист	Вклад	Подп.	Дата
Разр-б.	Р.Савб.	Ш.Савб.	С.Савб.	С.Савб.	04.23
Г.ИП	Г.ИП	Г.ИП	Г.ИП	Г.ИП	04.23
Г.АП	Г.АП	Г.АП	Г.АП	Г.АП	04.23

Проект изъятия территории. Основная (утраченная) часть проекта изъятия территории.

Чертеж изъятия территории. Границы изъятых земельных участков

М 1:500

НИИ ГАИС Севастополь

Копировал А1