



ПРАВИТЕЛЬСТВО СЕВАСТОПОЛЯ

ПОСТАНОВЛЕНИЕ

Об утверждении документации по планировке территории «Проект межевания территории в районе ул. Горпищенко, 2, г. Севастополь»

В соответствии с Градостроительным кодексом Российской Федерации, Уставом города Севастополя, законами города Севастополя от 30.04.2014 № 5-ЗС «О Правительстве Севастополя», от 29.09.2015 № 185-ЗС «О правовых актах города Севастополя», учитывая результаты общественных обсуждений документации по планировке территории «Проект межевания территории в районе ул. Горпищенко, 2, г. Севастополь» от 28.02.2022, Правительство Севастополя постановляет:

1. Утвердить документацию по планировке территории «Проект межевания территории в районе ул. Горпищенко, 2, г. Севастополь» (прилагается).

2. Настоящее постановление вступает в силу по истечении десяти дней после дня его официального опубликования.

3. Контроль за исполнением настоящего постановления возложить на директора Департамента архитектуры и градостроительства города Севастополя – члена Правительства Севастополя.

Губернатор города Севастополя



М.В. Развожаев

21.04.2022
№ 167-ПП

УТВЕРЖДЕНА
постановлением
Правительства Севастополя
от 21.04.2022 № 167-ПП

Документация по планировке территории
«Проект межевания территории в районе ул. Горпищенко, 2,
г. Севастополь»

**НИИ
ГАИС**
СЕВАСТОПОЛЬ

ГАУС «Научно-исследовательский и проектный институт
градостроительства, архитектуры, изысканий и среды»
(ГАУС НИИ ГАИС)

Свидетельство № 1335-2017-9204012730-01

адрес: 299059, г. Севастополь, пр-т. Героев Сталинграда, 67, офис 211
тел.: (8692) 67-00-23 e-mail: gip@niigais.com

**ДОКУМЕНТАЦИЯ ПО ПЛАНИРОВКЕ ТЕРРИТОРИИ
«ПРОЕКТ МЕЖЕВАНИЯ ТЕРРИТОРИИ В РАЙОНЕ
УЛ. ГОРПИЩЕНКО, 2, Г. СЕВАСТОПОЛЬ»**



ПРОЕКТ МЕЖЕВАНИЯ ТЕРРИТОРИИ

ГЗ-210111 – П.1 – ПМТ – О(У)Ч

Заказчик: «Департамент архитектуры и градостроительства города Севастополя»

г. Севастополь
2022

**НИИ
ГАИС**
СЕВАСТОПОЛЬ

ГАУС «Научно-исследовательский и проектный институт
градостроительства, архитектуры, изысканий и среды»
(ГАУС НИИ ГАИС)
Свидетельство № 1335-2017-9204012730-01
адрес: 299059, г. Севастополь, пр-т. Героев Сталинграда, 67, офис 211
тел.: (8692) 67-00-23 e-mail: gip@niigais.com

**ДОКУМЕНТАЦИЯ ПО ПЛАНИРОВКЕ ТЕРРИТОРИИ
«ПРОЕКТ МЕЖЕВАНИЯ ТЕРРИТОРИИ В РАЙОНЕ
УЛ. ГОРПИЩЕНКО, 2, Г. СЕВАСТОПОЛЬ»**

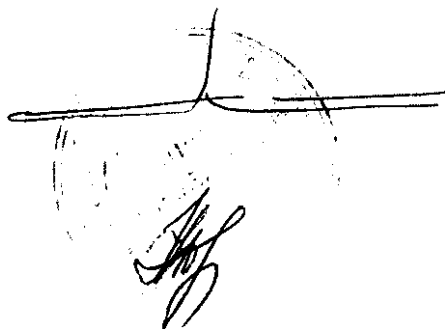
ПРОЕКТ МЕЖЕВАНИЯ ТЕРРИТОРИИ

Том II.1

**Основная (утверждаемая) часть
проекта межевания территории
ГЗ-210111 – II.1 – ПМТ – О(У)Ч**

Директор

ГИП



М.И.Плаксин

Н.А.Горбатюк

г. Севастополь
2022

Список исполнителей

Должность	Фамилия И.О.	Подпись
Начальник отдела, ГИП	Горбатюк Н.А.	
Руководитель сектора	Кириченко С.В.	
Начальник отдела геоинформационных систем	Дьякова О.С.	
Главный специалист	Ягодкина М.В.	

СОСТАВ ДОКУМЕНТАЦИИ ПО ПЛАНИРОВКЕ ТЕРРИТОРИИ

Обозначение	Наименование		Примечание
ГЗ-210111-I-ДПТ-ИД	Исходные данные	Том I	ГАУС «НИИ ГАИС»
ГЗ-200111-II-ПМТ	Проект межевания территории в составе:	Том II	ГАУС «НИИ ГАИС»
ГЗ-210111-II.1-ПМТ-О(У)Ч	Основная (утверждаемая) часть проекта межевания территории	Том II.1	
ГЗ-210111-II.2-ПМТ-МО	Материалы по обоснованию проекта межевания территории	Том II.2	

Инв. № подл.	Подпись и дата	Взам. инв. №

ГЗ-210111-II.1-ПМТ-О(У)Ч.СД					
Изм.	Кол.уч.	Лист	№ док.	Подп.	Дата
					03.22
					03.22

Список исполнителей.
Состав документации по межеванию территории

Стадия	Лист	Листов
ПМТ	1	1
НИИ ГАИС СЕВАСТОПОЛЬ		

СОДЕРЖАНИЕ ТОМА II.1

Том II.1 Проект межевания территории (ПМТ)

Обозначение	Наименование	Примечание
	ОСНОВНАЯ (УТВЕРЖДАЕМАЯ) ЧАСТЬ ПРОЕКТА МЕЖЕВАНИЯ	Том II.1
ГЗ-210111-II.1-ПМТ-О(У)Ч-СД	Список исполнителей. Состав документации по планировке территории.	3
ГЗ-210111-II.1-ПМТ- О(У)Ч -С	Содержание документации по планировке территории	4-5
ГЗ-210111-II.1-ПМТ-О(У)Ч-ТЧ	Текстовая часть проекта межевания территории	6-10
	Перечень и сведения о площади образуемых земельных участков, в том числе и возможные способы их образования	11-12
	Перечень и сведения о площади образуемых земельных участков, которые будут отнесены к территориям общего пользования или имуществу общего пользования, в том числе в отношении которых предполагаются резервирование и (или) изъятие для государственных или муниципальных нужд.	13
	Вид разрешенного использования образуемых земельных участков в соответствии с проектом планировки территории	14
	Целевое назначение лесов, вид (виды) разрешенного использования лесного участка, количественные и качественные характеристики лесного участка, сведения о нахождении лесного участка в границах особо защитных участков лесов	Проектом не устанавливаются
	Сведения о границах территории, в отношении которой утвержден проект межевания, содержащие перечень координат характерных точек этих границ	15-16
	Чертежи межевания территории	17-23
ГЗ-210111-II.1-ПМТ-О(У)Ч-Ч	Чертеж межевания территории. Границы планируемых и существующих элементов планировочной структуры	20

Взам. инв. №

Подпись и дата

Инв. № подл.

ГЗ-210111-II.1-ПМТ-О(У)Ч.С

Изм.	Кол.уч.	Лист	№ док.	Подп.	Дата
ГИП		Горбатюк		<i>[подпись]</i>	03.22
Разработал		Кириченко		<i>[подпись]</i>	03.22
Разработал				<i>[подпись]</i>	
Разработал					

Проект межевания территории.
Основная (утверждаемая) часть.
Содержание.

Стадия	Лист	Листов
ПМТ	1	2

НИИ ГАИС
СЕВАСТОПОЛЬ

ГЗ-210111-П.1-ПМТ-О(У)Ч-Ч	Чертеж межевания территории. Красные линии. Линии отступа от красных линий в целях определения мест допустимого размещения зданий, строений, сооружений.	21
ГЗ-210111-П.1-ПМТ-О(У)Ч-Ч	Чертеж межевания территории. Границы образуемых земельных участков.	22
ГЗ-210111-П.1-ПМТ-О(У)Ч-Ч	Чертеж межевания территории. Границы изменяемых земельных участков.	23

Инв. № подл.	Подпись и дата	Взам. инв. №							Лист
									2
Изм.	Кол.уч.	Лист	№док.	Подп.	Дата	ГЗ-210111-П.1-ПМТ-О(У)Ч.С			

Текстовая часть проекта межевания территории

Настоящая документация по планировке территории «Проект межевания территории в районе ул. Горпищенко, 2, г. Севастополь» подготовлена Государственным автономным учреждением Севастополя «Научно-исследовательский и проектный институт градостроительства, архитектуры, изысканий и среды» при методической поддержке Департамента архитектуры и градостроительства города Севастополя.

Основанием для подготовки настоящего проекта межевания территории послужили:

- Распоряжение Департамента архитектуры и градостроительства города Севастополя от 29.10.2021 № 78 «О разработке документации по планировке территории «Проект межевания территории в районе ул. Горпищенко, 2, г.Севастополь»;

- Приказ Департамента архитектуры и градостроительства города Севастополя от 25.12.2019 № 304 «Об утверждении государственного задания Государственному автономному учреждению Севастополя «Научно-исследовательский и проектный институт градостроительства, архитектуры, изысканий и среды» на 2020 год и плановый период 2021 и 2022 годов».

Работа выполнена в соответствии с:

- Градостроительным кодексом Российской Федерации;

- Земельным кодексом Российской Федерации;

и на основании:

- Приказа Министерства культуры Российской Федерации № 2 от 11 января 2016 «О включении города Севастополь в перечень исторических поселений федерального значения, утверждении границ территории и предмета охраны исторического поселения город Севастополь»;

Взам. инв.	Подпись и	ГЗ-210111-П.1-ПМТ-О(У)Ч-ТЧ								
		Изм.	Кол.уч.	Лист	№ док.	№ док.	Подп.	Стадия	Лист	Листов
Инв. №		ГИП		Горбатюк		03.22	Текстовая часть проекта межевания территории	ПМТ	1	11
		Разработал		Кириченко		03.22		НИИ ГАИС СЕВАСТОПОЛЬ		
		Разработал								
		Разработал								

- Приказа Федеральной службы государственной регистрации, кадастра и картографии от 10.11.2020 № П/0412 "Об утверждении классификатора видов разрешенного использования земельных участков";

- Постановления Правительства Севастополя №248-ПП от 23.04.2018 «Об утверждении проекта планировки территории документации «Проект планировки и проект межевания территории улично-дорожной сети и территории общественного пользования»;

- Региональные нормативы градостроительного проектирования города Севастополя, утвержденные постановлением Правительства Севастополя от 20.04.2017 № 317-ПП;

- сведения Единого государственного реестра недвижимости;

- другие законодательные, нормативные и правовые акты Российской Федерации и города Севастополя в сфере градостроительства.

В соответствии с заданием на разработку документации по планировке территории целью подготовки ДПТ является: установление границ территорий общего пользования, определение местоположения границ образуемых и изменяемых земельных участков, установления зон действия публичных сервитутов, видов обременений и ограничений использования земельных участков.

В соответствии с частью 5 статьи 41 Градостроительного кодекса Российской Федерации, применительно к территории, в границах которой не предусматривается осуществление деятельности по комплексному и устойчивому развитию территории, а также не планируется размещение линейных объектов, допускается подготовка проекта межевания территории без подготовки проекта планировки территории в целях, предусмотренных частью 2 статьи 43 настоящего Кодекса.

В соответствии с частью 2 статьи 43 настоящего Кодекса Подготовка проекта межевания территории осуществляется для:

1) определения местоположения границ образуемых и изменяемых земельных участков;

2) установления, изменения, отмены красных линий для застроенных территорий, в границах которых не планируется размещение новых объектов капитального строительства, а также для установления, изменения, отмены красных

Взам. инв.							Лист
Подпись и							ГЗ-210111-П.1-ПМТ-О(У)Ч-ТЧ
Инв. №							2
	Изм.	Кол.уч.	Лист	Модок.	Подп.	Дата	

линий в связи с образованием и (или) изменением земельного участка, расположенного в границах территории, применительно к которой не предусматривается осуществление деятельности по комплексному и устойчивому развитию территории, при условии, что такие установление, изменение, отмена влекут за собой исключительно изменение границ территории общего пользования.

В рамках подготовительного этапа разработки проекта межевания территории собрана следующая информация:

- современное использование территории на основании цифровой планово-картографической основы земельных участков (территорий) в масштабе 1:500 города Севастополя;
- планировочные ограничения территории проектирования;
- современное состояние транспортного обслуживания территории;
- сведения Единого государственного реестра недвижимости (далее ЕГРН);

В отношении территории в границах проектирования получены сведения, содержащихся в Едином государственном реестре недвижимости (ЕГРН) в виде кадастрового плана территории (КПТ) с номерами: 91:04:001004, 91:04:001005. Сведения, содержащиеся в ЕГРН, включены в исходные материалы проектной документации Том I-ДПТ-ИД.

Проектируемая территория расположена в Нахимовском районе города Севастополя. Границы территории проекта межевания расположены в кадастровых кварталах: 91:04:001004, 91:04:001005. Территория проекта межевания ограничена следующими улицами: ул. Горпищенко, ул. Жерве, пер. Жерве, ул. Николая Островского. Уточненная площадь проектирования составили 3,0 га. Схема расположения территории разработки документации по планировке территории «Проект межевания территории в районе ул.Горпищенко,2, г.Севастополь» представлена на рисунке №1.

Взам. инв.
Подпись и
Инв. №

Изм.	Кол.уч.	Лист	№док.	Подп.	Дата	ГЗ-210111-П.1-ПМТ-О(У)Ч-ТЧ	Лист
							3



Рис. 1. Схема расположения территории разработки документации по планировке территории «Проект межевания территории в районе ул. Горлиценко, 2, г. Севастополь»

В соответствии со статьей 43 Градостроительного кодекса РФ (далее ГрК РФ) основная часть настоящего проекта межевания состоит из текстовой части включающей перечень и сведения о площади образуемых земельных участков, в том числе возможные способы их образования; перечень и сведения о площади образуемых земельных участков, которые будут отнесены к территориям общего пользования или имуществу общего пользования, в том числе в отношении которых предполагаются резервирование и (или) изъятие для государственных или муниципальных нужд; вид разрешенного использования образуемых земельных участков в соответствии с проектом планировки территории; сведения об изменяемых земельных участках и графических материалов. В данном проекте межевания не приводятся сведения в соответствии с п.п. 4 п.5 ст. 43 ГрК РФ, т.к. подготовка проекта межевания территории не осуществляется в целях определения местоположения границ образуемых и (или) изменяемых лесных участков.

Инов. №	Подпись и	Взам. инв.

Изм.	Кол.уч.	Лист	Медок.	Подп.	Дата

Анализ наличия действующих утвержденных схем расположения земельного участка или участков на кадастровом плане территории в границах проекта планировки.

В соответствии со ст.11.10 Земельного кодекса Российской Федерации (далее ЗК РФ) схема расположения земельного участка или земельных участков на кадастровом плане территории (далее - схема расположения земельного участка) представляет собой изображение границ образуемого земельного участка или образуемых земельных участков на кадастровом плане территории. В схеме расположения земельного участка указывается площадь каждого образуемого земельного участка и в случае, если предусматривается образование двух и более земельных участков, указываются их условные номера.

В соответствии с п.10 ст.43 Градостроительного кодекса Российской Федерации (далее ГрК РФ), в случае, если разработка проекта межевания территории осуществляется применительно к территории, в границах которой предусматривается образование земельных участков на основании утвержденной схемы расположения земельного участка или земельных участков на кадастровом плане территории, срок действия которой не истек, местоположение границ земельных участков в таком проекте межевания территории должно соответствовать местоположению границ земельных участков, образование которых предусмотрено данной схемой. Во исполнение п.10 ст.43 ГрК РФ по запросу исполнителя работ Департаментом по имущественным и земельным отношениям города Севастополя (далее Департамент) предоставлена информация от 18.10.2021 № 17903/01-10-04-12/03/20, что в границах территории проектирования, согласно данным электронного документооборота Департамента, решения об издании распорядительных актов Департаментом не принималось.

Инв. №	Подпись и	Взам. инв.							Лист
									5
Изм.	Кол.уч.	Лист	№ док.	Подп.	Дата	ГЗ-210111-П.1-ПМТ-О(У)Ч-ТЧ			

Перечень и сведения о площади образуемых земельных участков, в том числе возможные способы их образования

Данным проектом предусматривается формирование образуемых земельных участков следующими способами: перераспределение, образование из земель, находящихся в государственной или муниципальной собственности, или иным способом, установленным действующим законодательством Российской Федерации. Сведения об образуемых земельных участках представлены в таблице 1.

Таблица 1

Перечень и сведения о площади образуемых земельных участках, в том числе возможные способы их образования

№ п/п	Условный номер	Вид разрешенного использования земельного участка в соответствии с проектом планировки территории	Площадь, кв. м	Адрес участка (при наличии)	Возможные способы образования
1	:ЗУ1	Образование и просвещение (код 3.5)	19 315	Российская Федерация, г. Севастополь, Нахимовский район, улица Горпищенко, 2	Объединение, перераспределение, образование из земель, находящихся в государственной или муниципальной собственности или иным способом, установленным действующим законодательством РФ с сохранением правообладателя исходного земельного участка с кадастровым номером 91:04:001005:549.
2	:ЗУ2*	Земельные участки (территории) общего пользования (код 12.0)	465	-	Образование из земель, находящихся в государственной или муниципальной собственности или иным способом, установленным действующим законодательством Российской Федерации
3	:ЗУ3	Земельные участки (территории) общего пользования (код 12.0)	6 936	-	Образование из земель, находящихся в государственной или муниципальной собственности или иным способом, установленным действующим законодательством Российской Федерации
4	:ЗУ4	Земельные участки (территории) общего пользования (код 12.0)	3 169	-	Образование из земель, находящихся в государственной или муниципальной собственности или иным способом, установленным действующим законодательством Российской Федерации

Взам. инв.	
Подпись и	
Инв. №	

5	:ЗУ5	Коммунальное обслуживание (код 3.1)	467	-	Раздел, объединение, перераспределение, образование из земель, находящихся в государственной или муниципальной собственности или иным способом, установленным действующим законодательством РФ с сохранением правообладателя исходного земельного участка с кадастровым номером 91:04:001005:549.
---	------	-------------------------------------	-----	---	---

*Образуемый земельный участок ЗУ2 является многоконтурным и состоит из двух контуров.

В соответствии с п. 42 ч. 1 ст. 26 Федерального закона от 13.07.2015 № 218-ФЗ «О государственной регистрации недвижимости» осуществление государственного кадастрового учета и (или) государственной регистрации прав приостанавливается, если площадь земельного участка, определенная с учетом установленных в соответствии с федеральным законом требований, отличается от площади земельного участка, указанной в соответствующем утвержденном проекте межевания территории, схеме расположения земельного участка на кадастровом плане территории, проектной документации о местоположении, границах, площади и об иных количественных и качественных характеристиках лесных участков, более чем на десять процентов. Можно сделать вывод о возможности изменения границ образуемых земельных участков относительно проекта межевания территории при осуществлении государственного кадастрового учета, но не более чем на 10 %, при наличии обоснования такого изменения.

В соответствии со ст. 5 Закона города Севастополя от 25.07.2014 № 46-ЗС «Об особенностях регулирования имущественных и земельных отношений на территории города Севастополя», категория земель, образуемых земельных участков, определена как «земли населенных пунктов». Изменение категории земель исходных земельных участков данным проектом межевания территории не предусмотрено.

Взам. инв.	
Подпись и	
Инв. №	

Перечень и сведения о площади образуемых земельных участков, которые будут отнесены к территориям общего пользования или имуществу общего пользования, в том числе в отношении которых предполагаются резервирование и (или) изъятие для государственных или муниципальных нужд.

Проектом межевания предусматривается образование земельных участков, которые будут отнесены к территориям общего пользования с видом разрешенного использования земельного участка: Земельные участки (территории) общего пользования (код 12.0). Сведения о площади образуемых земельных участках, которые будут отнесены к территориям общего пользования или имуществу общего пользования, приведены в таблице №2. Резервирование и (или) изъятие для государственных или муниципальных нужд земельных участков данным проектом не предусматривается.

Таблица 2

Перечень формируемых земельных участков, которые будут отнесены к территориям общего пользования

Условный номер	Вид разрешенного использования земельного участка в соответствии с проектом планировки территории	Площадь, кв. м
:ЗУ2	Земельные участки (территории) общего пользования (код 12.0)	465
:ЗУ3	Земельные участки (территории) общего пользования (код 12.0)	6936
:ЗУ4	Земельные участки (территории) общего пользования (код 12.0)	3169

Взам. инв.	
Подпись и	
Инв. №	

Изм.	Кол.уч.	Лист	№док.	Подп.	Дата

Вид разрешенного использования образуемых земельных участков в соответствии с проектом планировки территории

Проектом предусмотрены следующие виды разрешённого использования для формируемых земельных участков, в соответствии с классификатором видов разрешенного использования земельных участков:

№ п.п.	Код вида разрешенного использования земельного участка	Наименование вида разрешенного использования земельного участка	Описание вида разрешенного использования земельного участка
1	3.1	Коммунальное обслуживание	Размещение зданий и сооружений в целях обеспечения физических и юридических лиц коммунальными услугами. Содержание данного вида разрешенного использования включает в себя содержание видов разрешенного использования с кодами 3.1.1 - 3.1.2
2	3.5	Образование и просвещение	Размещение объектов капитального строительства, предназначенных для воспитания, образования и просвещения. Содержание данного вида разрешенного использования включает в себя содержание видов разрешенного использования с кодами 3.5.1-3.5.2
3	12.0	Земельные участки (территории) общего пользования	Земельные участки общего пользования. Содержание данного вида разрешенного использования включает в себя содержание видов разрешенного использования с кодами 12.0.1 - 12.0.2

Согласно Приказа Федеральной службы государственной регистрации, кадастра и картографии от 10.11.2020 № П/0412 "Об утверждении классификатора видов разрешенного использования земельных участков", содержание видов разрешенного использования, перечисленных в настоящем классификаторе, допускает без отдельного указания в классификаторе размещение и эксплуатацию линейного объекта (кроме железных дорог общего пользования и автомобильных дорог общего пользования федерального и регионального значения), размещение защитных сооружений (насаждений), объектов мелиорации, антенно-мачтовых сооружений, информационных и геодезических знаков, объектов благоустройства, если федеральным законом не установлено иное.

Взам. инв.	
Подпись и	
Инв. №	

Сведения о границах территории, в отношении которой утвержден проект межевания, содержащие перечень координат характерных точек этих границ в системе координат, используемой для ведения Единого государственного реестра

В соответствии с распоряжением Департамента архитектуры и градостроительства города Севастополя от 27.07.2021 № 48 разработана документация по планировке территории линейного объекта «Проект межевания территории в районе ул. Горпищенко, 2, г. Севастополь» (далее «ДПТ линейного объекта»). Граница территории ДПТ линейного объекта располагается в границах разработки территории настоящей документации по планировке территории «Проект межевания территории в районе ул. Горпищенко, 2, г. Севастополь» (площадной объект).

ДПТ линейного объекта утверждена приказом Департамента архитектуры и градостроительства города Севастополя от 16.12.2021 г. № 192 «Об утверждении документации по планировке территории линейного объекта «Проект межевания территории в районе ул. Горпищенко, 2, г. Севастополь». Информация о границах территории, в отношении которой утвержден проект межевания, содержащей перечень координат характерных точек этих границ в системе координат, используемой для ведения Единого государственного реестра недвижимости представлена в таблице № 3.

Таблица № 3

№	X	Y
1	4932228.91	4383086.74
2	4932213.53	4383065.32
3	4932200.1	4383065.83
4	4932196.49	4383066.03
5	4932181.6	4383068.25
6	4932180.64	4383067.99
7	4932178.77	4383067.75
8	4932176.71	4383067.99
9	4932173.19	4383068.71
10	4932168.37	4383070.14
11	4932166.16	4383071.03
12	4932167.17	4383072.35
13	4932155.58	4383079.28
14	4932154.36	4383078.1
15	4932153.11	4383079.14
16	4932150.98	4383081.13
17	4932107.06	4383124.58
18	4932106.62	4383125.13
19	4932100.28	4383131.28
20	4932088.85	4383142.59
21	4932084.87	4383147.45

Изм.	Кол.уч.	Лист	№ док.	Подп.	Дата

Изм.	Кол.уч.	Лист	№ док.	Подп.	Дата

ГЗ-210111-П.1-ПМТ-О(У)Ч-ТЧ

22	4932069.29	4383171.15
23	4932068.68	4383172.12
24	4932064.25	4383188.21
25	4932062.00	4383219.83
26	4932064.24	4383219.96
27	4932063.49	4383228.59
28	4932060.86	4383228.37
29	4932059.59	4383242.46
30	4932058.46	4383269.68
31	4932056.69	4383294.59
32	4932056.65	4383295.12
33	4932053.44	4383298.15
34	4932053.42	4383310.74
35	4932069.64	4383309.94
36	4932069.91	4383323.68
37	4932069.82	4383332.8
38	4932069.66	4383348.78
39	4932069.56	4383358.05
40	4932069.54	4383384.99
41	4932086.03	4383391.63
42	4932086.59	4383392.94
43	4932093.73	4383395.79
44	4932108.79	4383402.06
45	4932148.04	4383302.09
46	4932154.43	4383281.39
47	4932156.44	4383278.16
48	4932160.12	4383271.12
49	4932162.83	4383263.11
50	4932166.03	4383253.63
51	4932169.23	4383244.16
52	4932172.44	4383234.69
53	4932175.64	4383225.21
54	4932178.84	4383215.74
55	4932190.99	4383172.99
56	4932192.44	4383168.95
57	4932205.99	4383143.42
1	4932228.91	4383086.74
№	X	Y
58	4932209.76	4383082.66
59	4932142.14	4383254,00
60	4932142.46	4383256.19
61	4932093.8	4383381.25
62	4932090.22	4383383.9
63	4932072.27	4383379.05
64	4932072.24	4383358.3
65	4932072.56	4383309.79
66	4932072.41	4383295.54
67	4932077.26	4383176.33
68	4932098.85	4383143.46
69	4932102.83	4383138.6
70	4932150.06	4383091.89
71	4932166.91	4383105.25
72	4932167.08	4383105.39
73	4932167.79	4383105.76
74	4932169.81	4383106.82
75	4932182.25	4383074.47
76	4932183.54	4383074.45
77	4932187.42	4383074.97
78	4932191.68	4383076.16
58	4932209.76	4383082.66

Взам. инв.	
Подпись и	
Инв. №	

Изм.	Кол.уч.	Лист	№ док.	Подп.	Дата

ГЗ-210111-П.1-ПМТ-О(У)Ч-ТЧ

Лист

11

Чертежи межевания территории.

В соответствии с п.6 ст. 43 ГрК РФ проект межевания территории включает в графические материалы, на которых отображаются:

1) границы планируемых (в случае, если подготовка проекта межевания территории осуществляется в составе проекта планировки территории) и существующих элементов планировочной структуры;

2) красные линии, утвержденные в составе проекта планировки территории, или красные линии, утверждаемые, изменяемые проектом межевания территории;

3) линии отступа от красных линий в целях определения мест допустимого размещения зданий, строений, сооружений;

4) границы образуемых и (или) изменяемых земельных участков, условные номера образуемых земельных участков, в том числе в отношении которых предполагаются их резервирование и (или) изъятие для государственных или муниципальных нужд;

5) границы публичных сервитутов.

Настоящая документация по планировке территории «Проект межевания территории в районе ул. Героев Севастополя – ул. Лазаревская» в г. Севастополе включает в себя следующие графические материалы:

- Чертеж №1 - Чертеж межевания территории. Границы планируемых и существующих элементов планировочной структуры;

- Чертеж №2 – Чертеж межевания территории. Красные линии. Линии отступа от красных линий в целях определения мест допустимого размещения зданий, строений, сооружений;

- Чертеж №3 - Чертеж межевания территории. Границы образуемых земельных участков;

- Чертеж №4 - Чертеж межевания территории. Границы изменяемых земельных участков.

Взам. инв.	Подпись и	ГЗ-210111-П.1-ПМТ-О(У)Ч-Ч								
		Изм.	Кол.уч.	Лист	№док.	Подп.	Дата	Стадия	Лист	Листов
Инв. №		ГИП		Горбатюк	<i>[Подпись]</i>	03.22	Чертежи межевания территории	ПМТ	1	8
		Разработал		Кириченко	<i>[Подпись]</i>	03.22		НИИ ГАИС севастополь		
		Разработал								
		Разработал								

На чертеже №1, в составе проекта межевания, отображены следующие элементы планировочной структуры: существующий квартал, улично-дорожная сеть существующая.

На чертеже №2, в составе проекта межевания, отображены красные линии, утвержденные постановлением Правительства Севастополя от 23.04.2018 № 248-ПП, красные линии, устанавливаемые проектом межевания, красные линии, отменяемые проектом межевания;

На чертеже №3 отображены границы образуемых земельных участков, сформированные с учетом красных линий, в соответствии с существующими элементами планировочной структуры, а также с учетом целей и задач разрабатываемой документации по планировке территории. Также на данном чертеже отображены границы земельных участков, сведения о границах, которых, содержатся в ЕГРН;

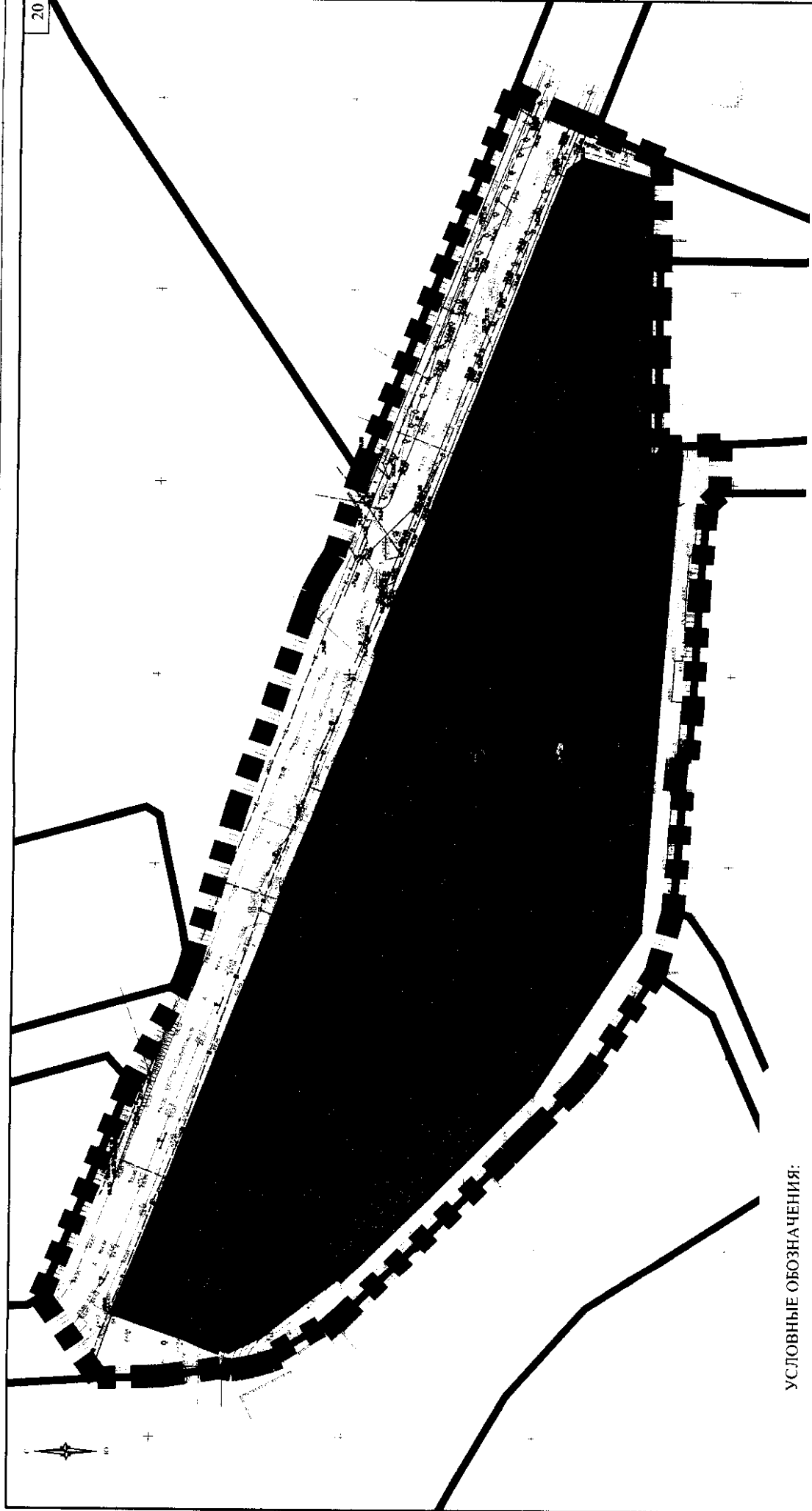
На чертеже №4 отображены границы изменяемых земельных участков и сведения о неизменяемых земельных участках. Информация об изменяемых земельных участках приведена, также, в материалах по обоснованию проекта межевания территории.

В данном проекте межевания не разрабатывается графическая часть «Границы публичных сервитутов», в связи с тем, что установление публичных сервитутов настоящей документацией по планировке территории не предусмотрено.

Инв. №	Подпись и	Взам. инв.							Лист
									2
Изм.	Кол.уч.	Лист	Медок.	Подп.	Дата	ГЗ-210111-П.1-ПМТ-О(У)Ч-Ч			

ЧЕРТЕЖИ МЕЖЕВАНИЯ ТЕРРИТОРИИ

Инв. №	Подпись и	Взам. инв.							Лист
			ГЗ-210111-П.1-ПМТ-О(У)Ч- Ч						3
Изм.	Кол.уч.	Лист	№док.	Подп.	Дата				



УСЛОВНЫЕ ОБОЗНАЧЕНИЯ:

- граница разработки документации по планировке территории
- красные линии, утвержденные постановлением Правительства города Севастополя от 23.04.2018 № 248-ПП
- красные линии, утвержденные приказом Департамента архитектуры и градостроительства города Севастополя от 16.12.2021 № 192
- элемент планировочной структуры существующий - квартал
- элемент планировочной структуры существующий - улично-дорожная сеть



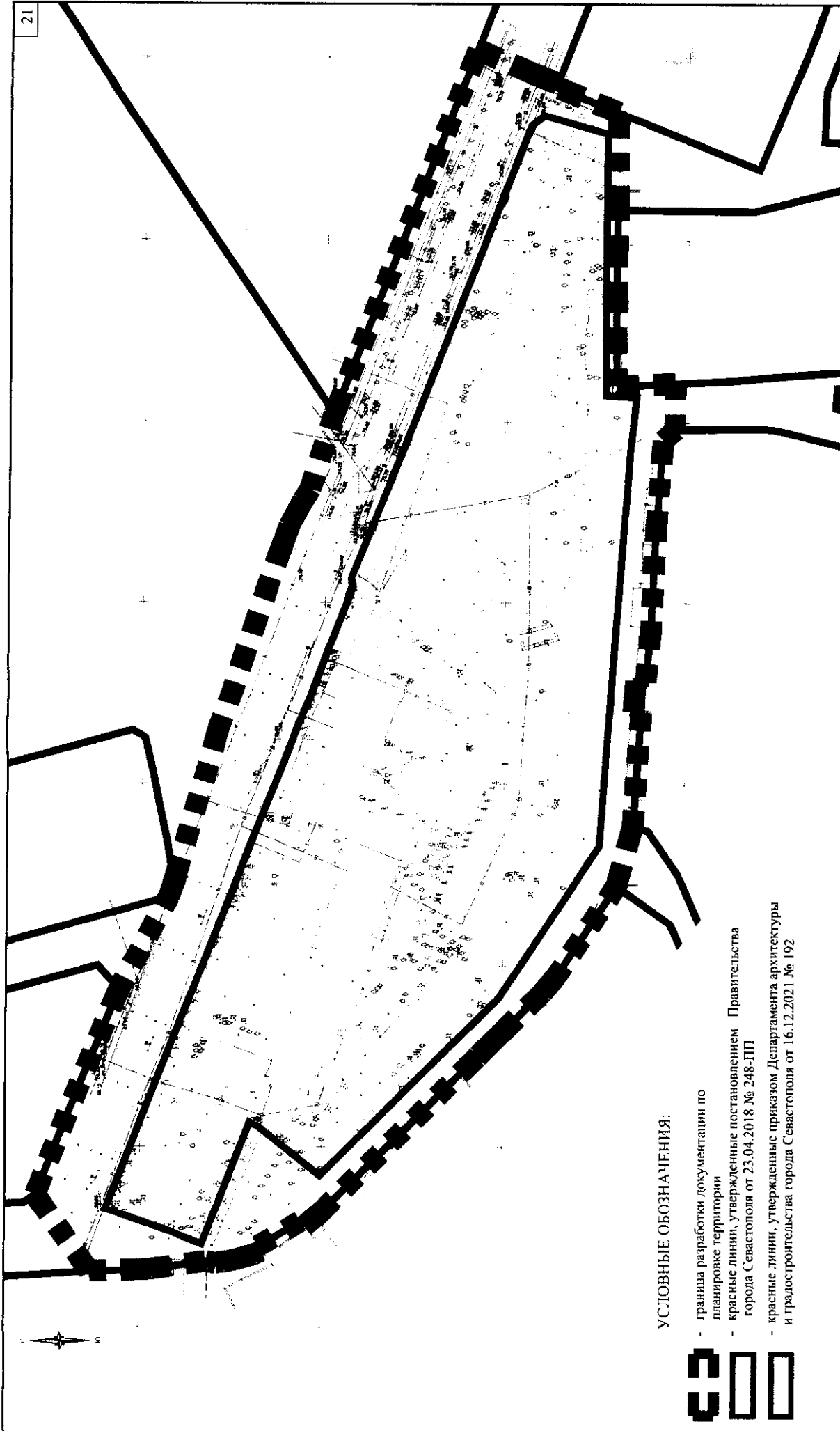
1. Выделение планируемых элементов планировочной структуры не предусматривается настоящей документацией по планировке территории.

Изм. №		Лист	№ док.	Подп.	Дата
Разраб.		Кириченко			03.22
Разраб.		Горбатюк			03.22
ГАП					
Основная утверждаемая часть проекта межевания территории		Стадия	Лист	Листов	
		ПМТ	1	4	
Чертеж межевания территории. Границы планируемых и существующих элементов планировочной структуры.		НИИ ГАИС			севастополь

Копировал

А3

Ив. № подл.	Подп. и дата	Взм. инв. №	Сотласовано
-------------	--------------	-------------	-------------



УСЛОВНЫЕ ОБОЗНАЧЕНИЯ:

- граница разработки документации по планировке территории
- красные линии, утвержденные постановлением Правительства города Севастополя от 23.04.2018 № 248-ПП
- красные линии, утвержденные приказом Департамента архитектуры и градостроительства города Севастополя от 16.12.2021 № 192

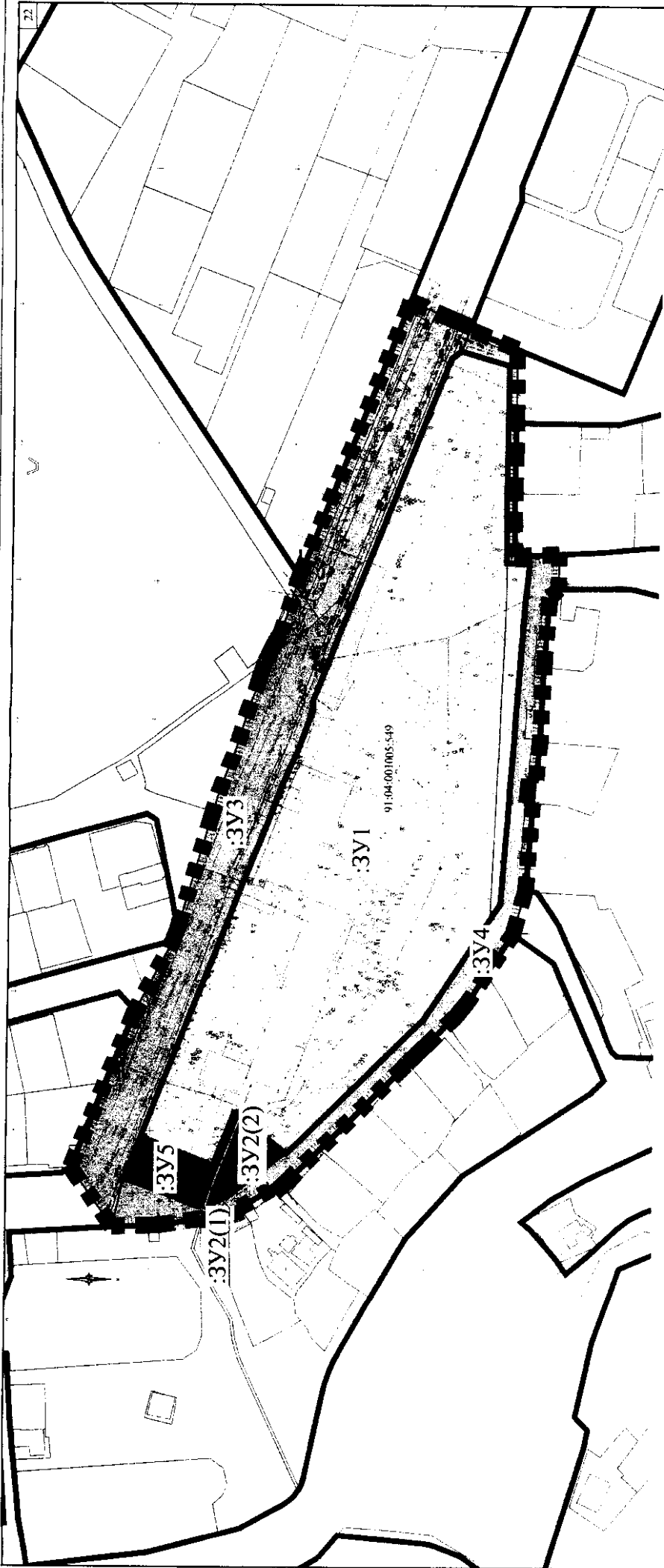


1. Линии отступа от красных линий в целях определения мест допустимого размещения зданий, строений и сооружений проектом не устанавливаются.

2. Размещение объектов капитального строительства в границах отдельных земельных участков уточняется градостроительными планами земельных участков с учетом действующих нормативно-правовых документов в области градостроительства, технических регламентов, в том числе устанавливающих требования по безопасной эксплуатации зданий, строений, сооружений и безопасного использования прилегающих к ним территорий.

ГЗ-210111-П.1-ПМТ-О(У)Ч-Ч		Стадия	Лист	Листов	
Документация по планировке территории "Проект межевания территории в районе ул. Горпищенко, 2, г. Севастополь"		ПМТ	2	4	
Изм	Кол	Лист	№ доп.	Подп.	Дата
Разраб.	Кириченко			Сидорова	03.22
Разраб.	Горбатюк			Горбатюк	03.22
ГИП					
ГАП					
Основная утверждаемая часть проекта межевания территории		Чертеж межевания территории. Красные линии. Линии отступа от красных линий в целях определения мест допустимого размещения зданий, строений, сооружений. М.П. 03.22			
НИИ ГАИС Севастополь		Копировал			

Изм. № подл.	Лист	и дата
Взам. инв. №		
Согласовано		



Перечень и сведения о площади образуемых земельных участках, в том числе возможные способы их образования

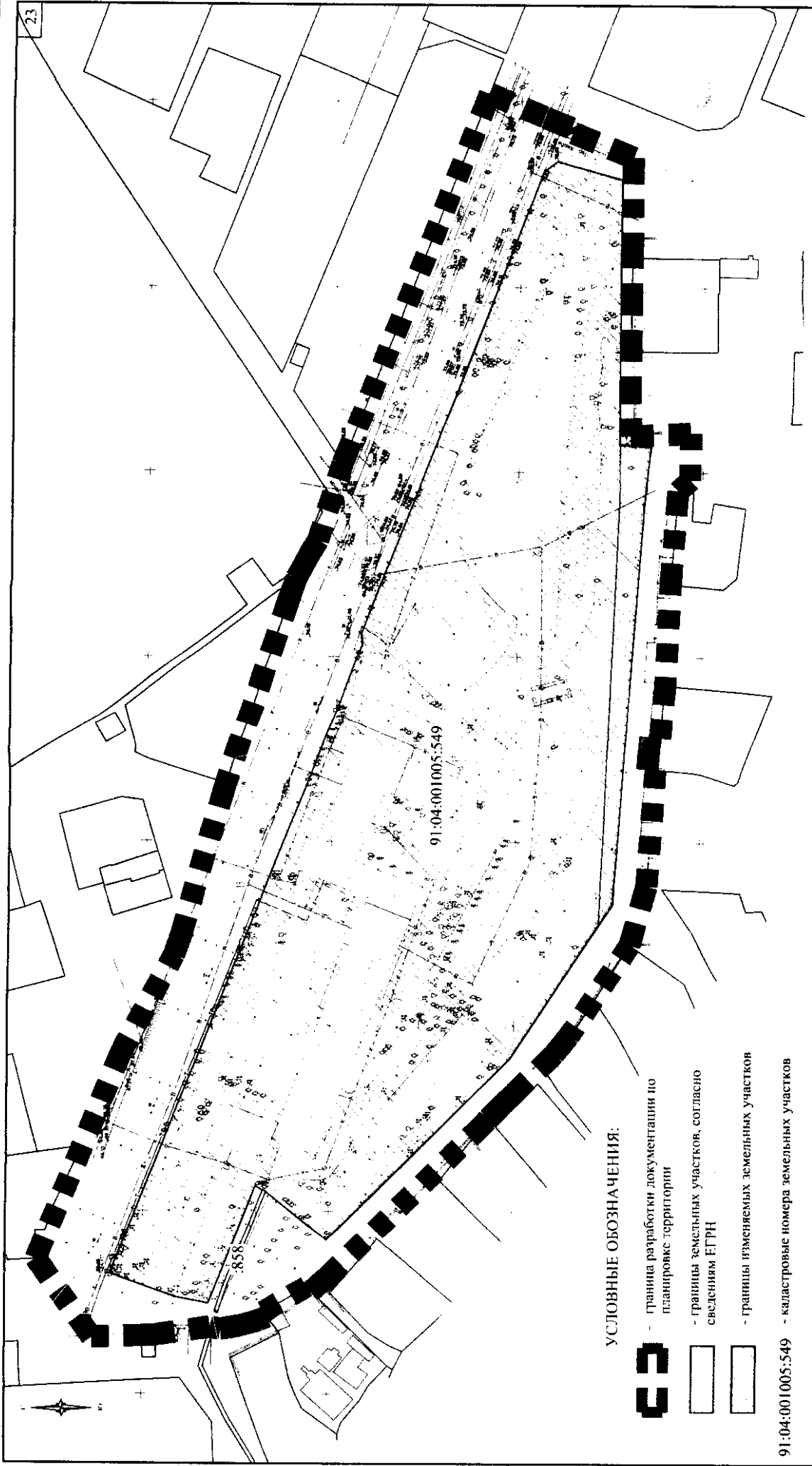
№ п/п	Условный номер	Вид разрешенного использования земельного участка в соответствии с проектом межевания территории	Площадь, кв. м	Адрес участка (при наличии)	Возможные способы образования
1	3У1	Образование и прошение (код 3.5)	19 315	Российская Федерация, г. Севастополь, Новомосковский район, Улица Горьковского, 2	Объединение, перераспределение, образование из земель, находящихся в государственной или муниципальной собственности или иным способом, установленным действующим законодательством РФ с сохранением правообладателя исходного земельного участка с кадастровым номером 91:04:001005:549.
2	3У2	Земельные участки (территории) общего пользования (код 12.0)	465		Образование из земель, находящихся в государственной или муниципальной собственности или иным способом, установленным действующим законодательством Российской Федерации
3	3У3	Земельные участки (территории) общего пользования (код 12.0)	6 936		Образование из земель, находящихся в государственной или муниципальной собственности или иным способом, установленным действующим законодательством Российской Федерации
4	3У4	Земельные участки (территории) общего пользования (код 12.0)	3 169		Образование из земель, находящихся в государственной или муниципальной собственности или иным способом, установленным действующим законодательством Российской Федерации
5	3У5	Коммунальное обслуживание (код 3.1)	467		Раздел, объединение, перераспределение, образование из земель, находящихся в государственной или муниципальной собственности или иным способом, установленным действующим законодательством РФ с сохранением правообладателя исходного земельного участка с кадастровым номером 91:04:001005:549.

УСЛОВНЫЕ ОБОЗНАЧЕНИЯ:




- граница разработки документации по планировке территории
- красные линии, утвержденные постановлением Правительства города Севастополя от 23.04.2018 № 248-ПП
- красные линии, утвержденные приказами Департамента архитектуры и градостроительства города Севастополя от 16.12.2021 № 192
- границы земельных участков, согласно сведениям ЕГРН
- границы образуемых земельных участков
- условные номера образуемых земельных участков
- кадастровые номера земельных участков, сведения о границах которых содержатся в ЕГРН (в границах ДПП)

91:04:001005:549

Имя		Колл.	Дата	Лист	Листов
Разработчик	Корректировщик	Проверенный	Дата		
ГАП	ГАП	Горбатов	03.22	ПМТ	3
ГАЗ-21011-П.1-ПМТ-О(У)Ч-Ч				НИИ ГАМС Севастополь	
Документация по планировке территории "Проект межевания территории в районе ул. Горьковского, 2, г.Севастополь"				Основная утверждаемая часть проекта межевания территории	
Границы образуемых земельных участков, М.1:1000				Границы образуемых земельных участков, М.1:1000	



УСЛОВНЫЕ ОБОЗНАЧЕНИЯ:

-  - граница разработки документации по планировке территории
-  - границы земельных участков, согласно сведениям ЕГРН
-  - границы изменяемых земельных участков

91:04:001005:549 - кадастровые номера земельных участков

Перечень изменяемых земельных участков сведения о которых содержится в ЕГРН

№п/п	Кадастровый номер земельного участка	Адрес ЗУ	Площадь ЗУ (кв.м)	Разрешенное использование
1	91:04:001005:549	Российская Федерация, г. Севастополь, Нохомовский район, улица Горпищенко, 2	4	Для размещения объектов дошкольного, начального, общего и среднего (полного) общего образования (образование и просвещение (код 3.5))

Изм. Копия		Лист	№ док.	Подп.	Дата
Разраб. ГИП	Кириченко	4	03.22	С.М.	03.22
ГАП	Горбатюк	4	03.22	Г.Г.	03.22

ГЗ-210111-П.1-ПМТ-О(У)Ч-Ч

Документация по планировке территории "Проект межевания территории в районе ул. Горпищенко, 2, г. Севастополь"

Основная утверждаемая часть проекта межевания территории	Стадия	Лист	Листов
Чертеж межевания территории. Границы изменяемых земельных участков. М 1:1000	ПМТ	4	4

НИИ ГАМС
Севастополь

Имя, № подл.	Подп. и дата	Взам. инв. №	Согласовано
--------------	--------------	--------------	-------------