



**РЕСПУБЛИКА КРЫМ  
МИНИСТЕРСТВО КУЛЬТУРЫ**

---

**ПРИКАЗ**

от 17.10. 2024 года

№ 589-ОКН

г. Симферополь

*Об утверждении границ территории, режимов использования земель в границах территории объекта культурного наследия регионального значения «Церковь во имя Скорбящей иконы Божией Матери», 1830 год, расположенного по адресу: Республика Крым, городской округ Феодосия, с. Насыпное, ул. Южнобережная, 35, литер «А»*

В соответствии со статьей 3.1 Федерального закона от 25.06.2002 № 73-ФЗ «Об объектах культурного наследия (памятниках истории и культуры) народов Российской Федерации», п.п. 8, 9 «Требований к составлению проектов границ территорий объектов культурного наследия», утверждённых приказом Министерства культуры Российской Федерации от 04.06.2015 № 1745, «Проектом границ территории объекта культурного наследия регионального значения «Церковь во имя Скорбящей иконы Божией Матери», 1830 год, расположенного по адресу: Республика Крым, городской округ Феодосия, с. Насыпное, ул. Южнобережная, 35, литер «А» (№ п/п 675), разработанным ИП Кожичева А.В.,

**ПРИКАЗЫВАЮ:**

1. Утвердить прилагаемые:

1.1 Границы территории объекта культурного наследия регионального значения «Церковь во имя Скорбящей иконы Божией Матери», 1830 год, расположенного по адресу: Республика Крым, городской округ Феодосия, с. Насыпное, ул. Южнобережная, 35, литер «А» (№ п/п 675) (приложение 1).

1.2 Режимы использования земель в границах территории объекта культурного наследия регионального значения «Церковь во имя Скорбящей иконы Божией Матери», 1830 год, расположенного по адресу: Республика Крым, городской округ Феодосия, с. Насыпное, ул. Южнобережная, 35, литер «А» (№ п/п 675) (приложение 2).

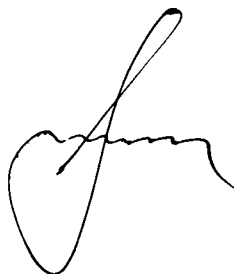
2. Департаменту государственной охраны культурного наследия Министерства культуры Республики Крым (Ростенко А.О.) обеспечить:

- размещение информации, утвержденной пунктом 1 настоящего приказа, в едином государственном реестре объектов культурного наследия (памятников истории и культуры) народов Российской Федерации;
- размещение информации, утвержденной пунктом 1 настоящего приказа, в федеральной государственной информационной системе территориального планирования;
- направление информации в орган кадастрового учета для внесения сведений в Единый государственный реестр недвижимости;
- размещение настоящего приказа в информационно-телекоммуникационной сети «Интернет» и направление его копии в администрацию г. Феодосии Республики Крым для размещения в информационной системе обеспечения градостроительной деятельности.

3. Настоящий приказ вступает в силу с момента его опубликования на официальном сайте Министерства культуры Республики Крым в государственной информационной системе Республики Крым «Портал Правительства Республики Крым» в информационно-телекоммуникационной сети «Интернет».

4. Контроль за исполнением настоящего приказа возложить на заместителя министра - начальника департамента государственной охраны культурного наследия Министерства культуры Республики Крым Ростенко А.О.

**Министр**



**Т.А. Манежина**

### Границы

территории объекта культурного наследия регионального значения «Церковь во имя Скорбящей иконы Божией Матери», 1830 год, расположенного по адресу: Республика Крым, городской округ Феодосия, с. Насыпное, ул. Южнобережная, 35, литер «А» (№ п/п 675)

### Текстовое описание границ территории

Точка №1 расположена у стойки кованых ворот, являющихся входом на территорию храма, далее граница следует:

- тт. 1-2 – вдоль выложенной тротуарной плиткой дорожки в восточном направлении (расстояние 1-2 = 14,17 м);
- тт. 2-3 – вдоль выложенной тротуарной плиткой дорожки в северо-восточном направлении (расстояние 2-3 = 9,63 м);
- тт. 3-4 – по границе выложенной тротуарной плиткой дорожки, проходящей вдоль западного фасада в северном направлении (расстояние 3-4 = 7,04 м);
- тт. 4-5 – вдоль северного фасада здания храма на северо-восток (расстояние 4-5 = 9,14 м);
- тт. 5-6 – вдоль северного фасада здания храма на север (расстояние 5-6 = 12,55 м);
- тт. 6-7 – вдоль северного фасада здания храма на северо-восток (расстояние 6-7 = 8,85 м);
- тт. 7-8 – вдоль стены туалета на северо-восток (расстояние 7-8 = 3,62 м);
- тт. 8-9 – по границе выложенной тротуарной плиткой площадки вдоль восточного фасада храма на юго-восток (расстояние 8-9 = 3,26 м);
- тт. 9-10 – по границе выложенной тротуарной плиткой площадки вдоль восточного фасада храма на юг (расстояние 9-10 = 2,23 м);
- тт. 10-11 – по границе выложенной тротуарной плиткой площадки и персикового сада вдоль восточного фасада храма на юго-восток (расстояние 10-11 = 4,42 м);
- тт. 11-12 – по границе выложенной тротуарной плиткой площадки и персикового сада вдоль восточного фасада храма на юго-восток (расстояние 11-12 = 4,01 м);
- тт. 12-13 – по границе выложенной тротуарной плиткой площадки и персикового сада вдоль восточного фасада храма на юго-восток (расстояние 12-13 = 3,54 м);
- тт. 13-14 – по границе выложенной тротуарной плиткой площадки и персикового сада вдоль восточного фасада храма на юг (расстояние 13-14 = 2,27 м);
- тт. 14-15 – по границе выложенной тротуарной плиткой площадки и персикового сада вдоль восточного фасада храма на юг (расстояние 14-15 = 3,27 м);
- тт. 15-16 – по границе выложенной тротуарной плиткой площадки и персикового сада вдоль восточного фасада храма на юг (расстояние 15-16 = 3,04 м);
- тт. 16-17 – по границе выложенной тротуарной плиткой площадки вдоль восточного фасада храма на юго-запад (расстояние 16-17 = 3,02 м);
- тт. 17-18 – по границе выложенной тротуарной плиткой площадки вдоль восточного фасада храма на юго-запад (расстояние 17-18 = 2,20 м);
- тт. 18-19 – по границе выложенной тротуарной плиткой площадки вдоль восточного фасада храма на юго-запад (расстояние 18-19 = 4,32 м);
- тт. 19-20 – по границе выложенной тротуарной плиткой площадки вдоль восточного фасада храма на юго-запад (расстояние 19-20 = 3,00 м);
- тт. 20-21 – по границе выложенной тротуарной плиткой площадки вдоль восточного фасада храма на юго-запад (расстояние 20-21 = 3,01 м);
- тт. 21-22 – по границе выложенной тротуарной плиткой площадки вдоль южного фасада храма на запад (расстояние 21-22 = 3,32 м);

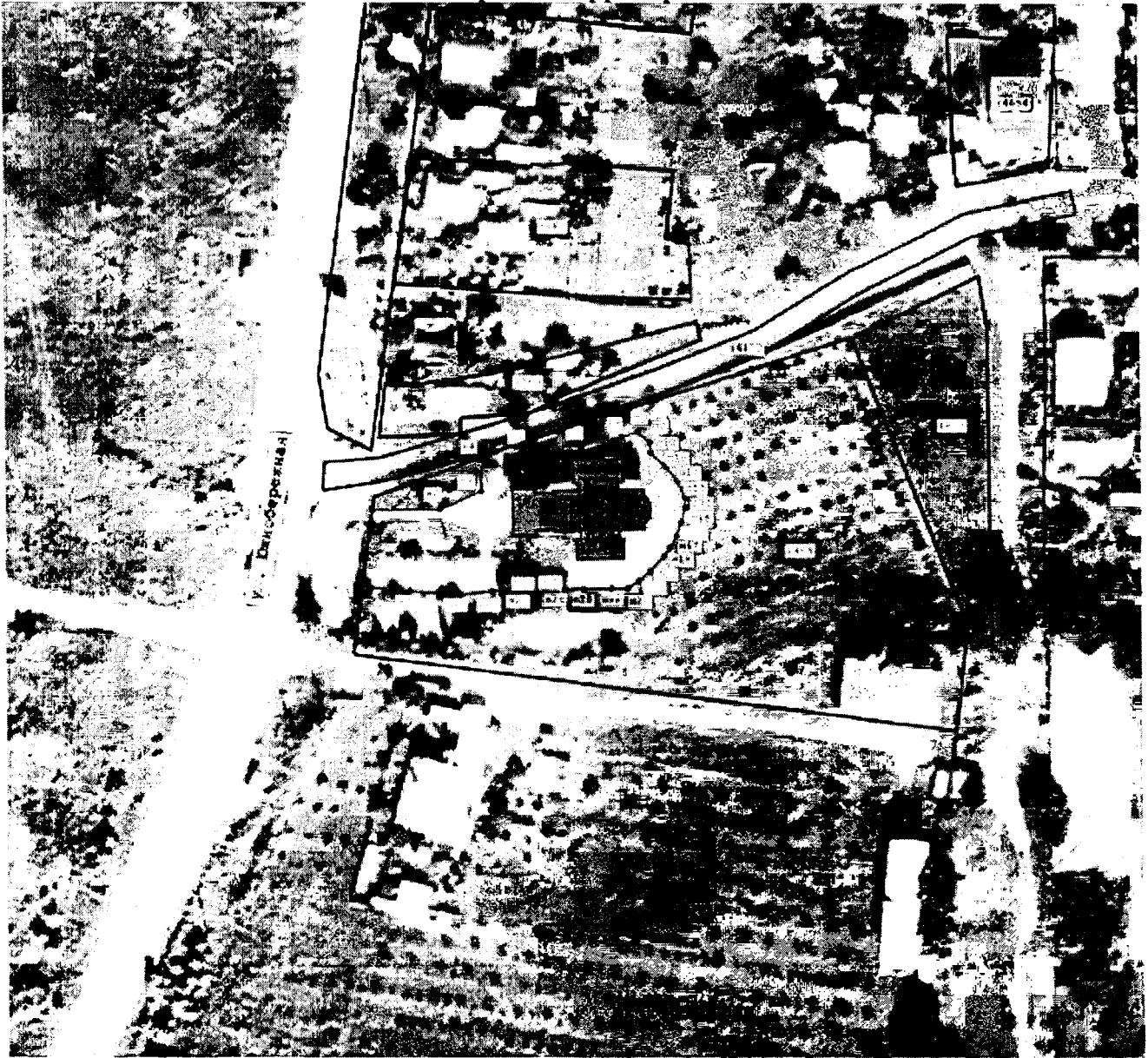
- тт. 22-23- по границе выложенной тротуарной плиткой площадки вдоль южного фасада храма на запад (расстояние 22-23 = 5,95 м);
- тт. 23-24 – по границе выложенной тротуарной плиткой площадки вдоль южного фасада храма на запад (расстояние 23-24 = 4,03 м);
- тт. 24-25 – по границе выложенной тротуарной плиткой площадки огибая ряд можжевельников на север (расстояние 24-25 = 3,23 м);
- тт. 25-26 – по границе выложенной тротуарной плиткой дорожки вдоль южного фасада храма на запад (расстояние 25-26 = 13,37 м);
- тт. 26-27 – по границе выложенной тротуарной плиткой площадки на юг (расстояние 26-27 = 3,32 м);
- тт. 27-28 - по границе выложенной тротуарной плиткой площадки на запад (расстояние 27-28 = 2,23 м);
- тт. 28-29- по границе выложенной тротуарной плиткой площадки на запад (расстояние 28-29 = 6,57 м);
- тт. 29-30- по границе выложенной тротуарной плиткой площадки на запад (расстояние 29-30 = 10,88 м);
- тт. 30-31 – по границе выложенной тротуарной плиткой площадки на запад до кованного забора территории храма (расстояние 30-31 = 9,99 м);
- тт. 31-1 – по границе кованного забора ограждающего территорию храма на северо-восток в исходную точку 1, замыкая контур (расстояние 31-1 = 16,78 м).

**Перечень координат характерных поворотных точек границ территории**

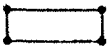
1	4980800.07	5283205.64	14.17
2	4980800.17	5283219.81	9.63
3	4980803.89	5283228.69	7.04
4	4980810.92	5283228.40	9.14
5	4980812.77	5283237.35	12.55
6	4980813.09	5283249.90	8.85
7	4980815.54	5283258.40	3.62
8	4980816.56	5283261.87	3.26
9	4980814.38	5283264.30	2.23
10	4980812.15	5283264.44	4.42
11	4980809.10	5283267.64	4.01
12	4980805.96	5283270.13	3.54
13	4980802.73	5283271.57	2.27
14	4980800.46	5283271.64	3.27
15	4980797.30	5283270.79	3.04
16	4980794.42	5283269.83	3.02
17	4980791.71	5283268.49	2.20
18	4980789.87	5283267.28	4.32
19	4980786.73	5283264.32	3.00
20	4980784.78	5283262.04	3.01
21	4980783.06	5283259.57	3.32
22	4980783.03	5283256.25	5.95
23	4980782.89	5283250.30	4.03
24	4980782.88	5283246.27	3.23
25	4980786.11	5283246.36	13.37
26	4980785.83	5283232.99	3.32
27	4980782.51	5283233.03	2.23
28	4980782.46	5283230.80	6.57

29	4980781.66	5283224.28	10.88
30	4980782.53	5283213.43	9.99
31	4980783.48	5283203.48	16.73
1	4980800.07	5283205.64	

### Схема границ территории



- объект культурного наследия



- граница территории объекта культурного наследия

• 1

- характерная точка границы объекта культурного наследия

### Режимы

использования земель в границах территории объекта культурного наследия регионального значения «Церковь во имя Скорбящей иконы Божией Матери», 1830 год, расположенного по адресу: Республика Крым, городской округ Феодосия, с. Насыпное, ул. Южнобережная, 35, литер «А» (№ п/п 675)

#### **В границах территории запрещается:**

- строительство новых объектов капитального строительства;
- проведение землеустроительных, земляных, строительных, мелиоративных, хозяйственных и иных работ, не связанных с сохранением памятника и его территории;
- хозяйственная деятельность, ведущая к разрушению, искажению внешнего облика объекта культурного наследия, нарушающая его целостность и создающая угрозу его повреждения, разрушения или уничтожения;
- прокладка транспортных коммуникаций, инженерных сетей (теплотрасс, газопроводов, электрокабеля, линий телефонной связи и др.) надземным способом, по фасадам здания и нарушающих подземные части памятника или гидрологический режим территории, кроме временных, необходимых для проведения работ по сохранению объекта культурного наследия;
- размещение любых рекламных конструкций на объекте культурного наследия и на территории объекта культурного наследия;
- создание разрушающих вибрационных нагрузок динамическим воздействием на грунты в зоне их взаимодействия с объектом культурного наследия;
- засорение территории объекта культурного наследия бытовыми отходами любого вида и форм.

#### **В границах территории разрешается:**

- проведение работ по сохранению объекта культурного наследия и его территории (реставрация, ремонт, консервация, воссоздание (в случае утраты), приспособление памятника для современного использования) в порядке, предусмотренном законодательством Российской Федерации, а также регенерации историко-градостроительной и природной среды объекта культурного наследия по согласованию с уполномоченным органом в области охраны объектов культурного наследия;
- проведение в установленном порядке археологических (полевых) работ;
- хозяйственная деятельность (в том числе реконструкция дорожных и инженерных коммуникаций), осуществляемая при проведении работ по сохранению объекта культурного наследия и не создающая угрозы повреждения, разрушения или уничтожения памятника, не нарушающая целостности объекта культурного наследия и его территории по согласованию с уполномоченным органом в области охраны объектов культурного наследия;
- реконструкция, ремонт и устройство сетей и оборудования инженерно-технического обеспечения с целью обеспечения функционирования объекта культурного наследия и окружающей исторической градостроительной среды согласно современному функциональному назначению, при условии отсутствия необратимых последствий от производимых работ на элементы и характеристики, составляющие предмет охраны объекта культурного наследия;
- прокладка, ремонт, реконструкция подземных инженерных коммуникаций с последующей рекультивацией нарушенных участков;

- проведение работ по озеленению и благоустройству территории, производимых, в том числе с применением методов реставрации, направленных на формирование наиболее близкого к историческому восприятию объекта культурного наследия;
- ремонт и реконструкция дорог, проездов, не нарушающих целостность объекта культурного наследия и не создающие угрозы его повреждения, разрушения или уничтожения.
- обеспечение доступа к объекту культурного наследия;
- обеспечение мер пожарной безопасности.