



МИНИСТЕРСТВО ЗДРАВООХРАНЕНИЯ РЕСПУБЛИКИ КРЫМ

ПРИКАЗ

от 26 февраля 2024 года

№ 280

г. Симферополь

*Об оказании медицинской помощи
больным с сосудистыми
заболеваниями на территории
Республики Крым*

В соответствии с Федеральным законом от 21 ноября 2011 года № 323-ФЗ «Об основах охраны здоровья граждан в Российской Федерации», приказом Министерства здравоохранения Российской Федерации № 918н от 15 ноября 2012 года «Об утверждении порядка оказания медицинской помощи больным с сердечно-сосудистыми заболеваниями», от 15 ноября 2012 года № 928н «Об утверждении порядка оказания медицинской помощи больным с острыми нарушениями мозгового кровообращения», паспортом национального проекта «Здравоохранение», региональной программой Республики Крым «Борьба с сердечно-сосудистыми заболеваниями», утвержденной постановлением Совета министров Республики Крым от 28 июня 2019 года № 349, Положением о Министерстве здравоохранения Республики Крым, утвержденным постановлением Совета министров Республики Крым от 27 июня 2014 года № 149, в целях организации оказания медицинской помощи больным с сосудистыми заболеваниями на территории Республики Крым

ПРИКАЗЫВАЮ:

1. Утвердить:

1.1. Регламент оказания медицинской помощи больным с острыми нарушениями мозгового кровообращения (далее – ОНМК) (приложение 1 к настоящему приказу);

1.2. Алгоритм организации выявления на уровне поликлиник, амбулаторий, фельдшерско-акушерских пунктов пациентов с сердечно-сосудистыми заболеваниями (приложение 2 к настоящему приказу);

1.3. Регламент оказания медицинской помощи больным с острым коронарным синдромом (далее – ОКС) (приложение 3 к настоящему приказу);

1.4. Регламент оказания медицинской помощи больным с другими острыми и неотложными сердечно-сосудистыми состояниями (приложение 4 к настоящему приказу);

1.5. Регламент оказания экстренной медицинской помощи пациентам с острым аортальным синдромом (приложение 5 к настоящему приказу);

1.6. Регламент оказания нейрохирургической медицинской помощи больным с острыми нарушениями мозгового кровообращения (включая субарахноидальные кровоизлияния) (приложение 6 к настоящему приказу);

1.7. Маршрутизацию больных с сосудистыми заболеваниями на территории Республики Крым (приложение 7 к настоящему приказу);

1.8. Карту-схему маршрутизации пациентов с сосудистыми заболеваниями на территории Республики Крым (приложение 8 к настоящему приказу);

1.9. Положение о первичном сосудистом отделении (далее – ПСО) (приложение 9 к настоящему приказу);

1.10. Положение о региональном сосудистом центре (далее – РСЦ) (приложение 10 к настоящему приказу).

2. Госпитализация больных неврологического профиля, кроме больных с ОНМК, по экстренным показаниям осуществлять в государственные бюджетные учреждения здравоохранения Республики Крым (далее – ГБУЗ РК) согласно территориальному принципу.

3. Руководителям медицинских организаций, оказывающих медицинскую помощь больным с сосудистыми заболеваниями на территории Республики Крым:

3.1. организовать в соответствии с приложениями 9 и 10 к настоящему приказу работу:

РСЦ ОКС в структуре ГБУЗ РК «Республиканская клиническая больница им. Н.А. Семашко» (кардиологическое отделение с палатами реанимации и интенсивной терапии для больных с ОКС ПСО – 41 койка, включая 24 койки кардиологические, 8 коек по профилю «кардиохирургия», 9 коек ПРИТ, отделение рентген-хирургических методов диагностики и лечения);

РСЦ ОНМК в структуре ГБУЗ РК «Республиканская клиническая больница им. Н.А. Семашко» (неврологическое отделение для больных с ОНМК ПСО – 67 коек, включая отделение реанимации и интенсивной терапии для взрослого населения № 4 – 18 коек, 1 койка по профилю «сосудистая хирургия»; функциональное объединение: нейрохирургическое отделение – 45 коек, отделение реанимации для ведения пациентов нейрохирургического профиля – 12 коек, кардиохирургическое отделение – 28 коек; отделение реанимации и интенсивной терапии для взрослого населения № 2 – 9 коек, отделение сосудистой хирургии – 41 койка, отделение рентген-хирургических методов диагностики и лечения, отделение лучевой диагностики);

РСЦ в структуре:

ГБУЗ РК «Евпаторийская городская больница» (функциональное объединение: неврологическое отделение для больных с ОНМК ПСО – 37 коек, включая 1 койку по профилю «сосудистая хирургия»; отделение реанимации и интенсивной терапии – 12 коек; кардиологическое отделение с палатой реанимации и интенсивной терапии для больных с ОКС ПСО – 50 коек, включая 8 коек ПРИТ, 2 койки по профилю «сосудистая хирургия»; отделение рентген-хирургических методов диагностики и лечения);

ГБУЗ РК «Керченская городская больница № 1 им. Н.И. Пирогова» (функциональное объединение: неврологическое отделение для больных с ОНМК ПСО – 30 коек, включая 6 коек БРИТ; кардиологическое отделение с палатой реанимации и интенсивной терапии для больных с ОКС ПСО – 31

койка, включая 24 кардиологических койки для больных с острым инфарктом миокарда, 6 коек ПРИТ; 1 койка по профилю «кардиохирургия»);

ГБУЗ РК «Симферопольская городская клиническая больница № 7» (функциональное объединение: неврологическое отделение для больных с ОНМК ПСО – 77 коек, включая 12 коек БРИТ, 2 койки по профилю «сосудистая хирургия», 2 койки по профилю «нейрохирургия»; кардиологическое отделение с палатой реанимации и интенсивной терапии для больных с ОКС ПСО – 66 коек, включая 37 кардиологических коек для больных с острым инфарктом миокарда, 15 коек по профилю «кардиология», 12 коек ПРИТ, 2 койки по профилю «кардиохирургия»);

ГБУЗ РК «Джанкойская центральная районная больница» (функциональное объединение: неврологическое отделение для больных с ОНМК ПСО – 60 коек, включая 12 коек ПИТ; кардиологическое отделение с палатой реанимации и интенсивной терапии для больных с ОКС ПСО – 40 коек включая 23 кардиологических коек для больных с острым инфарктом миокарда, 10 коек по профилю «кардиология», 6 коек ПРИТ, 1 койка по профилю «кардиохирургия»);

ПСО в структуре:

ГБУЗ РК «Феодосийский медицинский центр» (первичное сосудистое отделение 90 коек, включая 24 койки неврологические для больных с острыми нарушениями мозгового кровообращения, 6 коек БРИТ, 24 кардиологических коек для больных с острым инфарктом миокарда, 6 коек БРИТ);

ГБУЗ РК «Нижнегорская районная больница» (неврологическое отделение – 20 коек для больных с ОНМК):

3.1.1. утвердить структуру и положение о РСЦ/ПСО и должностные инструкции сотрудников;

3.1.2. принять меры по укомплектованию кадрами и приведению материально-технических средств подразделений, оказывающих медицинскую помощь больным с ОКС и ОНМК, в соответствие со стандартами оснащения согласно порядкам оказания медицинской помощи, утвержденным приказами Минздрава России;

3.1.3. организовать круглосуточный режим работы подразделений по оказанию консультативной и лечебно-диагностической помощи больным с ОКС и ОНМК, включая обеспечение своевременной медицинской эвакуации по медицинским показаниям в РСЦ;

3.1.4. назначить ответственное лицо (врача-методиста и/или врача-статистика) в РСЦ и ПСО за ведение регистра больных с ОНМК и ОКС, получивших стационарное лечение;

3.1.5. выделить номера телефонов для структурных подразделений РСЦ и ПСО для осуществления взаимодействия в рамках реализации мероприятий по оказанию консультативной и лечебно-диагностической помощи больным с ОКС и ОНМК, включая обеспечение своевременной медицинской эвакуации по медицинским показаниям в РСЦ;

3.2. обеспечить оказание медицинской помощи больным с сосудистыми заболеваниями на территории Республики Крым в соответствии с приказами Министерства здравоохранения Российской Федерации от 15 ноября 2012 года № 918н «Об утверждении порядка оказания медицинской помощи больным с сердечно-сосудистыми заболеваниями» и от 15 ноября 2012 года № 928н «Об

утверждении порядка оказания медицинской помощи больным с острыми нарушениями мозгового кровообращения» и настоящим приказом;

3.3. взять под личный контроль организацию медицинской помощи больным с ОКС и ОНМК;

3.4. обеспечить своевременное и достоверное проведение анализа статистического учета и отчетности с представлением отчетов о деятельности РСЦ и ПСО в установленном порядке.

3.5. осуществлять оказание организационно-методической и практической помощи медицинским организациям Республики Крым, входящим в зону ответственности;

3.6. информирование населения о первых признаках сосудистых заболеваний и необходимости своевременного обращения за медицинской помощью, в том числе с использованием средств массовой информации (телевидение, радио, печать).

4. Руководителям медицинских организаций, относящихся к ведению Министерства здравоохранения Республики Крым:

4.1. организовать направление больных с ОНМК и ОКС в РСЦ и ПСО в соответствии с приложениями к настоящему приказу;

4.2. предусмотреть в терапевтических и неврологических отделениях выделение не менее 10% коек для больных, перенесших ОНМК, ОКС, с целью перевода пациентов из РСЦ и ПСО на долечивание после проведения интенсивного лечения.

5. Директору ГБУЗ РК «Крымский республиканский центр медицины катастроф и скорой медицинской помощи» обеспечить:

5.1. наличие лекарственных препаратов для выполнения бригадами скорой медицинской помощи стандарта оказания медицинской помощи больным с сосудистыми заболеваниями на догоспитальном этапе;

5.2. оказание медицинской помощи и медицинскую эвакуацию больных с сосудистыми заболеваниями в соответствии с настоящим приказом;

5.3. предоставление сотрудниками бригад скорой медицинской помощи при доставке пациента в РСЦ и ПСО контрольного листа принятия решения врачебно-фельдшерской бригадой скорой медицинской помощи о проведении больному с острым коронарным синдромом тромболитической терапии (приложение 3 к Регламенту оказания медицинской помощи больным с острым коронарным синдромом, утвержденному подпунктом 1.3 пункта 1 настоящего приказа).

6. Главным внештатным специалистам кардиологу, неврологу, нейрохирургу, сердечно-сосудистому хирургу, специалисту по рентген-эндоваскулярным методам диагностики и лечения Министерства здравоохранения Республики Крым совместно с руководителями ГБУЗ РК «Республиканская клиническая больница им. Н.А. Семашко», ГБУЗ РК «Симферопольская городская клиническая больница № 7», ГБУЗ РК «Евпаторийская городская больница», ГБУЗ РК «Керченская больница № 1 им. Н.И. Пирогова», ГБУЗ РК «Феодосийский медицинский центр», ГБУЗ РК «Джанкойская центральная районная больница», ГБУЗ РК «Нижнегорская районная больница»:

6.1. Проводить анализ работы по реализации мероприятий, направленных на совершенствование оказания медицинской помощи больным с сосудистыми заболеваниями.

Срок – ежеквартально

6.2. Осуществлять контроль за организацией работы первичных сосудистых отделений и оказывать методическое руководство в части своей компетенции.

Срок – постоянно

6.3. Проводить анализ всех случаев предотвратимой смертности, включая типологизацию их причин. По результатам анализа выработать комплекс мер, направленных на снижение таких случаев.

Срок – ежемесячно, до 5 числа месяца, следующего за отчётным

7. Признать утратившими силу:

приказ Министерства здравоохранения Республики Крым от 12 октября 2015 года № 1655 «Об изменениях в организации работы кардиологической службы Республики Крым»;

приказ Министерства здравоохранения Республики Крым от 13 октября 2015 года № 1661 «Об оказании медицинской помощи взрослому населению Республики Крым – больным с острыми нарушениями мозгового кровообращения»;

приказ Министерства здравоохранения Республики Крым от 9 февраля 2016 года № 135 «О реализации мероприятий, направленных на совершенствование оказания медицинской помощи больным с сосудистыми заболеваниями на территории Республики Крым»;

приказ Министерства здравоохранения Республики Крым от 6 апреля 2016 года № 489 «О внесении изменений в приказ Министерства здравоохранения Республики Крым от 9 февраля 2016 года № 135 «О реализации мероприятий, направленных на совершенствование оказания медицинской помощи больным с сосудистыми заболеваниями на территории Республики Крым»;

приказ Министерства здравоохранения Республики Крым 26 декабря 2017 года № 2658 «О внесении изменений в приказ Министерства здравоохранения Республики Крым от 9 февраля 2016 года № 135»;

приказ Министерства здравоохранения Республики Крым от 27 августа 2019 года № 1535 «О внесении изменений в приказ Министерства здравоохранения Республики Крым от 9 февраля 2016 года № 135»;

приказ Министерства здравоохранения Республики Крым от 28 февраля 2022 года № 615 «О внесении изменений в приказ Министерства здравоохранения Республики Крым от 9 февраля 2016 года № 135»;

приказ Министерства здравоохранения Республики Крым от 25 октября 2022 года № 4291 «О внесении изменений в приказ Министерства здравоохранения Республики Крым от 9 февраля 2016 года № 135»;

приказ Министерства здравоохранения Республики Крым от 13 декабря 2022 года № 5321 «О внесении изменений в приказ Министерства здравоохранения Республики Крым от 9 февраля 2016 года № 135»;

приказ Министерства здравоохранения Республики Крым от 27 марта 2023 года № 539 «О внесении изменений в приказ Министерства здравоохранения Республики Крым от 9 февраля 2016 года № 135»;

приказ Министерства здравоохранения Республики Крым от 19 апреля 2023 года № 682 «О внесении изменений в приказ Министерства здравоохранения Республики Крым от 9 февраля 2016 года № 135»

приказ Министерства здравоохранения Республики Крым от 19 апреля 2023 года № 682 «О внесении изменений в приказ Министерства здравоохранения Республики Крым от 9 февраля 2016 года № 135».

8. Контроль за исполнением настоящего приказа возложить на заместителя министра здравоохранения Республики Крым Лясковского А.И.

Министр

К.Скорупский

A handwritten signature in black ink, consisting of several loops and a long vertical stroke extending upwards, positioned between the words 'Министр' and 'К.Скорупский'.

Регламент
оказания медицинской помощи больным с острыми нарушениями мозгового
кровообращения

1. Настоящий Регламент регулирует вопросы оказания медицинской помощи больным с острыми нарушениями мозгового кровообращения на территории Республики Крым.

2. Для целей настоящего Регламента к острым нарушениям мозгового кровообращения (далее – ОНМК) относятся состояния, соответствующие кодам Международной статистической классификации болезней и проблем, связанных со здоровьем (десятый пересмотр) I60 – I64, G45 – G46.

3. Оказание медицинской помощи больным с ОНМК осуществляется с соблюдением преемственности на всех этапах оказания медицинской помощи пациентам (диагностики, лечения и диспансерного наблюдения) с целью снижения уровня смертности, инвалидизации, увеличения продолжительности жизни населения Республики Крым.

4. Этапы оказания медицинской помощи больным с ОНМК/ с подозрением на ОНМК:

4.1. Догоспитальный этап:

4.1.1. оказание медицинской помощи пациентам с ОНМК/ с подозрением на ОНМК проводится выездными бригадами скорой медицинской помощи, выездными экстренными консультативными бригадами скорой медицинской помощи (далее – бригады СМП);

4.1.2. при постановке предварительного диагноза ОНМК врач (фельдшер) бригады СМП обеспечивает коррекцию жизненно важных функций, проведение (при необходимости) реанимационных мероприятий и медицинскую эвакуацию пациента в медицинскую организацию, в структуре которой организовано первичное сосудистое отделение (далее – ПСО) или региональный сосудистый центр (далее – РСЦ) в соответствии с приложением 7 к приказу, действуя согласно алгоритму догоспитальной помощи при ОНМК (приложение 1 к настоящему регламенту).

4.1.3. при установлении или подозрении диагноза ОНМК врач (фельдшер) бригады СМП осуществляет информирование РСЦ/ПСО в телефонном режиме по выделенным для осуществления взаимодействия номерам телефонов структурных подразделений РСЦ и ПСО о пациенте с подозрением на ОНМК и предполагаемом времени его доставки;

4.1.4. госпитализации подлежат все пациенты с подозрением на ОНМК.

Пациенты с тяжелой соматической патологией в стадии декомпенсации, психическими заболеваниями в стадии обострения и некурабельной формой онкологического заболевания госпитализируются в профильные стационары согласно утвержденному графику дежурств;

4.1.5. бригада СМП ожидает подтверждения/исключения диагноза ОНМК.

При исключении диагноза ОНМК бригада СМП обеспечивает медицинскую эвакуацию пациента в профильный стационар (согласно утвержденному графику дежурств).

4.2. Стационарный этап:

4.2.1. при поступлении в ПСО/РСЦ пациента с ОНМК/подозрением на ОНМК в экстренном порядке осматривается дежурным врачом-неврологом, который:

оценивает состояние жизненно важных функций организма больного, общее состояние больного, неврологический статус;

по медицинским показаниям проводит мероприятия, направленные на восстановление нарушенных жизненно важных функций организма пациента с признаками ОНМК;

организует выполнение электрокардиографии, забора крови для определения количества тромбоцитов, содержания глюкозы в периферической крови, международного нормализованного отношения (далее – МНО), активированного частичного тромбопластинового времени (далее – АЧТВ).

Определение содержания тромбоцитов, глюкозы в периферической крови, МНО, АЧТВ производится в течение 20 минут с момента забора крови;

4.2.2. после проведения мероприятий, указанных в пункте 4.2.1 настоящего регламента, пациент с ОНМК/подозрением на ОНМК направляется в отделение лучевой диагностики с кабинетом компьютерной томографии и (или) кабинетом магнитно-резонансной томографии медицинской для проведение компьютерной томографии (далее – КТ-исследование) или магнитно-резонансной томографии (далее – МРТ-исследование) головного мозга для уточнения диагноза.

Заключение по результатам проведения КТ/МРТ-исследования головного мозга передается оформляется не позднее 40 минут после произведения исследования;

4.2.3. при подтверждении диагноза ОНМК пациенты с ОНМК в остром периоде заболевания, в том числе с транзиторными ишемическими атаками, направляются в палату (блок) реанимации и интенсивной терапии (БРИТ).

Время с момента поступления больного в медицинскую организацию до госпитализации в ПСО/РСЦ не должно превышать 60 минут.

Длительность пребывания больного с ОНМК в БРИТ определяется тяжестью состояния больного и составляет не менее 24 часов, необходимых для определения патогенетического варианта ОНМК, тактики ведения и проведения мероприятий, направленных на предотвращение повторного развития ОНМК;

4.2.4. в БРИТ пациенту с ОНМК проводится:

- в течение 3 часов с момента поступления:

оценка неврологического статуса, в том числе с использованием оценочных шкал (NIHSS; шкала комы Глазго и т.п.);

оценка соматического статуса;

оценка функции глотания;

оценка нутритивного статуса;

лабораторные исследования крови (развернутый общий анализ, биохимический анализ, коагулограмма);

общий анализ мочи;

дуплексное сканирование экстракраниальных отделов брахиоцефальных сосудов; дуплексное сканирование транскраниальное;

определение тактики ведения и назначение необходимых мероприятий, направленных на предотвращение повторного развития ОНМК;

- в течение всего срока пребывания:

мониторинг неврологического статуса (не реже чем 1 раз в 4 часа);

мониторинг соматического статуса, включающий контроль за функцией сердечно-сосудистой, дыхательной системы и системы гомеостаза (не реже чем 1 раз в 4 часа);

мониторинг лабораторных показателей;

мероприятия по предупреждению соматических осложнений и повторного развития ОНМК;

оценка нутритивного статуса;

ранняя медицинская реабилитация;

- при наличии медицинских показаний:

транскраниальная микроэмболодетекция;

транскраниальное доплеровское мониторирование;

эхокардиография трансторакальная;

системная тромболитическая терапия и (или) тромбоэмболэктомия;

4.2.5. при окклюзии основной и среднемозговой артерий у больных, находящихся в «терапевтическом окне»; ишемическом инсульте в «терапевтическом окне» при наличии противопоказаний к системному тромболитизису; неэффективном системном тромболитизисе пациенту с ОНМК проводится регионарный катетерный (селективный) тромболитизис;

4.2.6. пациентам от 18 до 80 лет с верифицированным ишемическим инсультом показано, с учетом противопоказаний:

в случае если время от появления первых симптомов заболевания до момента начала лечения не превышает 4,5 часа, проведение внутривенной тромболитической терапии и (или) тромбоэмболэктомия в условиях БРИТ;

в случае если время от появления первых симптомов заболевания до момента начала лечения не превышает 6 часов, проведение тромбоэмболэктомия в условиях БРИТ;

4.2.7. пациентам, у которых по заключению КТ/МРТ-исследования установлены признаки геморрагического инсульта, проводится консультация врачом-нейрохирургом в срок, не превышающий 60 минут с момента получения результатов КТ-исследования.

Решение о тактике лечения принимается врачебной комиссией ПСО/РСЦ;

4.2.8. пациентам со злокачественным инфарктом в бассейне средней мозговой артерии в первые 24 часа от начала развития заболевания проводится консультация врачом-нейрохирургом.

Решение о тактике лечения принимается врачебной комиссией ПСО/РСЦ;

4.2.9. при наличии показаний для проведения церебральной ангиографии, селективного тромболитизиса, стентирования сосудов головного мозга организуется проведение консультации специалистами (врач-невролог, врач-нейрохирург, врач по рентген-эндоваскулярным методам диагностики и лечения) РСЦ ГБУЗ РК «Республиканская клиническая больница им. Н.А. Семашко» (далее – ГБУЗ РК «РКБ им. Н.А.Семашко»), в том числе с применением телемедицинских технологий, для определения дальнейшей тактики лечения пациента.

Медицинское заключение/протокол консилиума врачей по результатам проведенной телемедицинской консультации оформляется в срок не более

1 часа от момента получения запроса на проведение телемедицинской консультации.

Решение о переводе пациента в ГБУЗ РК «РКБ им. Н.А. Семашко» по результатам проведенной телемедицинской консультации принимается консультантами (врачами – участниками консилиума);

4.2.10. при необходимости проведения пациенту у с ОНМК искусственной вентиляции легких длительностью более 7 суток, при наличии сопутствующей патологии, влияющей на тяжесть состояния, больной по решению консилиума врачей переводится в отделение интенсивной терапии и реанимации (общей реанимации) медицинской организации.

5. Мероприятия по предупреждению развития повторного ОНМК проводятся не позднее 3 суток с момента развития ОНМК и включают медикаментозные и хирургические (при наличии медицинских показаний) методы лечения.

6. Комплекс мероприятий, направленных на восстановление нарушенных вследствие ОНМК функций нервной системы, начинается в острейший (до 72 часов) и острый периоды заболевания мультидисциплинарной реабилитационной командой отделения ранней медицинской реабилитации при взаимодействии с лечащим врачом – первый этап медицинской реабилитации.

7. После окончания срока лечения в стационарных условиях дальнейшая тактика лечения больного с ОНМК определяется консилиумом врачей.

При сохранении нарушения функционирования пациент при отсутствии противопоказаний направляется на второй этап медицинской реабилитации в отделение медицинской реабилитации пациентов с нарушением функции центральной нервной системы.

8. Больные с ОНМК при наличии медицинских показаний направляются для проведения реабилитационных мероприятий в соответствии с Алгоритмом взаимодействия медицинских организаций Республики Крым при организации оказания медицинской помощи взрослому населению по профилю «медицинская реабилитация», утвержденным приказом Министерства здравоохранения Республики Крым от 11 апреля 2022 года № 1109 «Об организации медицинской помощи по профилю «медицинская реабилитация» взрослому населению Республики Крым».

Для определения индивидуальной маршрутизации пациента при реализации мероприятий по медицинской реабилитации, включая этап медицинской реабилитации и группу медицинской организации, применяется шкала реабилитационной маршрутизации (ШРМ).

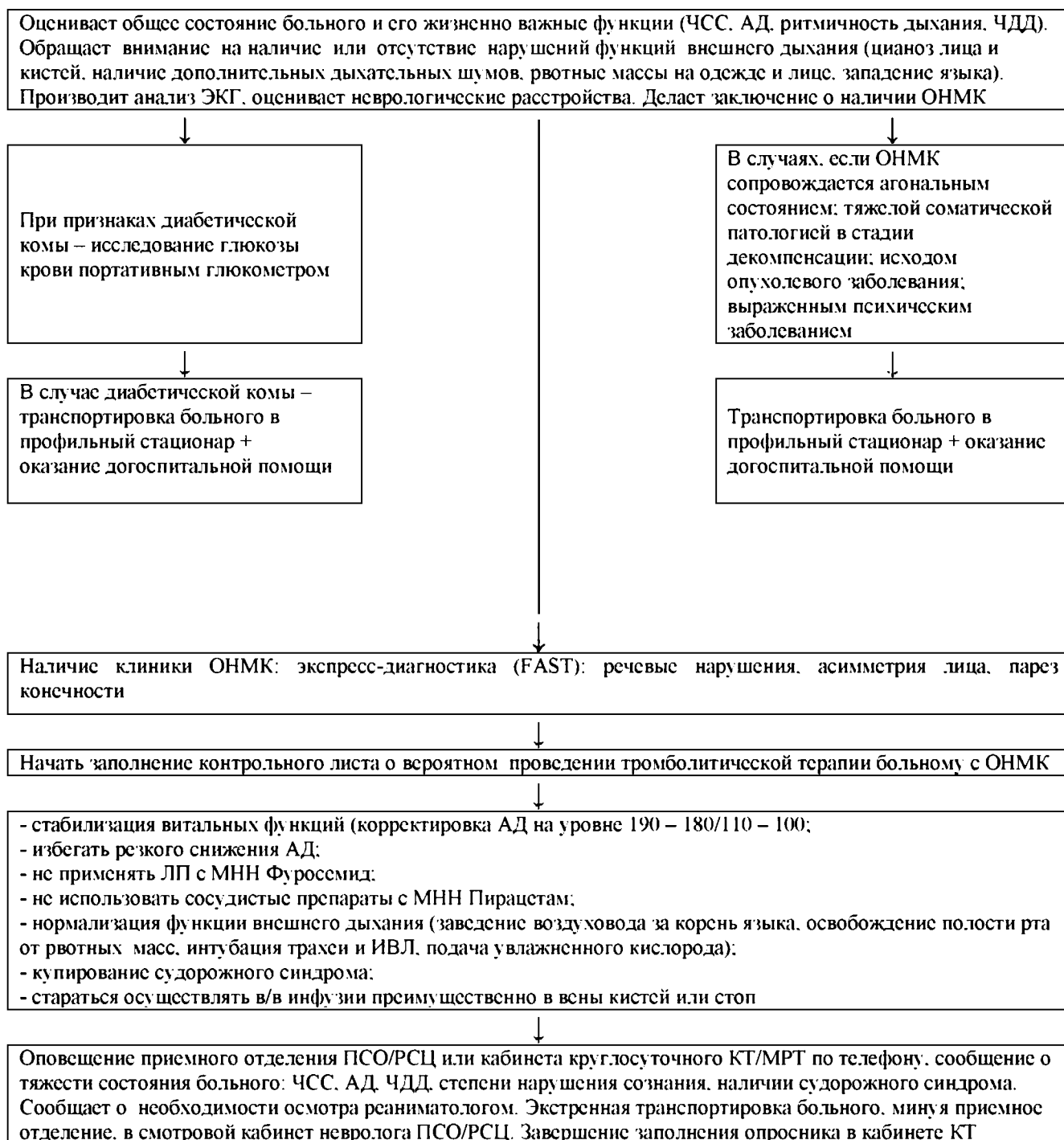
9. Пациенты с ОНМК, имеющие существенно ограниченные физические или психические возможности и нуждающиеся в интенсивной симптоматической терапии, психосоциальной помощи, длительном постороннем уходе, направляются в медицинские организации, оказывающие паллиативную медицинскую помощь.

10. Пациенты, нуждающиеся в протезировании функции внешнего дыхания, требующие пребывания в условиях отделения реанимации и интенсивной терапии, по окончании лечения в ПСО/РСЦ переводятся в соответствующие отделения реанимации и интенсивной терапии общего

профиля городских и районных медицинских организаций Республики Крым по месту жительства.

Приложение 1
к Регламенту оказания медицинской
помощи больным с острыми
нарушениями мозгового
кровообращения
от 26 февраля 2024 года № 280

Алгоритм
догоспитальной помощи при остром нарушении мозгового
кровообращения



Алгоритм

организации выявления на уровне поликлиник, амбулаторий, фельдшерско-акушерских пунктов пациентов с сердечно-сосудистыми заболеваниями

1. Анкетирование жителей в возрасте старше 18 лет с целью выявления риска сердечно-сосудистых заболеваний:

антропометрия (определение роста, веса);
определение индекса массы тела;
сбор информации о вредных привычках (курение, употребление алкоголя).

2. Сортировка анкет на группы здоровья и группы риска:

2.1. В случае отсутствия у анкетированных факторов риска на сердечно-сосудистых заболеваниях организуется:

выдача рекомендаций по здоровому образу жизни;
профилактика сердечно-сосудистой патологии согласно рекомендациям по здоровому образу жизни.

2.2. В случае выявления у анкетированных факторов риска на сердечно-сосудистых заболеваниях:

формируется список пациентов, входящих в «группу риска» по развитию сердечно-сосудистых заболеваний;

осуществляется направление на консультацию к врачу поликлиники центральной районной (городской) больницы для дальнейшего обследования, постановки диагноза и организации лечения.

3. Для пациентов с выявленными сердечно-сосудистыми заболеваниями:

организуется постановка на диспансерный учет с динамическим наблюдением;

врачом назначается лечение и повторное направление на консультацию к специалистам.

В результате проведенного исследования врач участковый терапевт, врач амбулатории, фельдшер фельдшерско-акушерского пункта владеет информацией о состоянии здоровья обслуживаемого населения, формирует «группу риска» по сердечно-сосудистой патологии, определяет дальнейший маршрут пациентов, совместно с врачами участвует в реализации персональной программы по коррекции образа жизни пациентов.

Регламент
оказания медицинской помощи больным
с острым коронарным синдромом

1. Настоящий регламент регулирует вопросы оказания медицинской помощи пациентам с острым коронарным синдромом на территории Республики Крым.

2. Оказание медицинской помощи больным с острым коронарным синдромом (далее – ОКС) на основе принципа единства подходов и преемственности на всех этапах лечебных мероприятий и медицинской эвакуации с приоритетом мероприятий по раннему восстановлению коронарного кровотока (тромболитическая терапия, малоинвазивные хирургические вмешательства).

3. Этапы оказания медицинской помощи пациентам с ОКС:

3.1. Догоспитальный этап:

3.1.1 при обращении пациента (других лиц) в службу скорой медицинской помощи (далее – СМП) диспетчер (фельдшер, медицинская сестра) по приему вызовов скорой медицинской помощи осуществляет диалог с применением алгоритма приема вызовов СМП при ОКС (приложение 1 к настоящему регламенту);

3.1.2 оказание медицинской помощи пациентам с ОКС проводится выездными бригадами скорой медицинской помощи, выездными экстренными консультативными бригадами скорой медицинской помощи (далее – бригады СМП) согласно утвержденным алгоритмам (приложение 4 к настоящему положению) с учётом критериев отбора (приложение 2 к настоящему регламенту);

3.1.3 при установлении или подозрении диагноза ОКС врач (фельдшер) бригады СМП осуществляет информирование РСЦ/ПСО в телефонном режиме по выделенным для осуществления взаимодействия номерам телефонов структурных подразделений РСЦ и ПСО о пациенте с подозрением на ОКС и предполагаемом времени его доставки;

3.1.4 медицинская эвакуация пациентов при установлении или подозрении ОКС на территории Республики Крым осуществляется бригадами СМП в соответствии с приложением 7 к приказу.

Начало эвакуации пациента с подозрением на ОКС осуществляется в кратчайшие сроки (не позднее 30 минут) от момента постановки диагноза с обязательным предварительным информированием дежурного врача РСЦ/ПСО врачом (фельдшером) СМП о потенциальной госпитализации пациента с ОКС;

3.1.5. при ОКС с подъемом ST в случае невозможности выполнения первичного чрескожного коронарного вмешательства (далее – ЧКВ) в течение 120 минут после постановки диагноза (неготовности рентген-операционной к моменту доставки пациента с подозрением на ОКС бригадой СМП, превышения 60 минут доставки пациента с подозрением на ОКС бригадой СМП), врач

(фельдшер) бригады СМП проводит тромболитическую терапию при отсутствии противопоказаний;

3.1.6. абсолютными противопоказаниями к тромболитической терапии являются:

- геморрагический инсульт или инсульт неизвестного происхождения любой давности;
- ишемический инсульт в предшествующие шесть месяцев;
- травма или опухоли головного мозга, артериовенозная мальформация;
- большая травма/операция/травма головы в течение предыдущего месяца;
- желудочно-кишечное кровотечение в течение предыдущего месяца;
- периодические кровотечения (исключая месячные);
- диссекция аорты;
- пункции в течение суток (биопсия печени, люмбарная пункция);
- аллергическая реакция на тромболитик;

3.1.7. относительными противопоказаниями к тромболитической терапии являются:

- транзиторная ишемическая атака в течение предыдущих 6 месяцев;
- оральная антикоагулянтная терапия;
- беременность или 1 неделя после родов;
- резистентная гипертония (систолическое артериальное давление свыше 180 мм ртутного столба и/или диастолическое артериальное давление свыше 110 мм ртутного столба);
- тяжелое заболевание печени;
- инфекционный эндокардит;
- обострение язвенной болезни;
- продолжительная или травматичная реанимация;
- предшествующее лечение стрептокиназой, в том числе модифицированной (особенно первые 4 – 9 месяцев), если предполагается повторное введение этих препаратов (другие тромболитики не противопоказаны);

3.1.8 при эффективной тромболитической терапии (быстрый регресс сегмента ST (снижение более чем на 50% от исходного к 60 – 90 минутам после введения препарата); исчезновение болевого синдрома) через 2 – 24 часа выполняется коронароангиография и ЧКВ.

3.1.9 при неэффективной тромболитической терапии или при наличии признаков повторной окклюзии или рецидива подъема сегмента ST выполняются коронароангиография и ЧКВ в кратчайшие сроки по жизненным показаниям;

3.1.10 при нестабильном состоянии пациента с подозрением на ОКС, выраженных нарушениях витальных функций, развитии у пациента с подозрением на ОКС явлений декомпенсации гемодинамических показателей (кардиогенный шок, острая левожелудочковая недостаточность с отеком легких, гемодинамически значимые нарушения сердечного ритма) пациент с подозрением на ОКС по решению бригады скорой медицинской помощи доставляется в ближайшую медицинскую организацию с отделением анестезиологии и реанимации для стабилизации состояния с последующей медицинской эвакуацией в соответствии с приложением 5 к приказу для решения вопроса о реваскуляризации миокарда (возобновление кровоснабжения коронарных артерий сердца (ишемизированного миокарда));

3.1.11. при остром коронарном синдроме на догоспитальном этапе проводится*:

- купирование болевого синдрома;
- антикоагулянтная терапия;
- антиагрегантная терапия; **
- тромболитическая терапия при наличии показаний и отсутствии противопоказаний;
- симптоматическая терапия осложнений: нарушения ритма сердца, брадиаритмии и нарушения проводимости, отек легких, кардиогенный шок и других.

3.2. Стационарный этап:

3.2.1. межбольничная эвакуация пациентов с ОКС из ПСО, центральных городских больниц (ЦГБ), центральных районных больниц (ЦРБ) в РСЦ осуществляется бригадами СМП.

Перевод пациентов с ОКС из ПСО, ЦГБ, ЦРБ в РСЦ осуществляется после консультации специалистами РСЦ, в том числе с применением телемедицинских технологий, и по согласованию с руководителем РСЦ или заведующим профильным отделением РСЦ;

3.2.2. показаниями для эвакуации пациентов с ОКС из ПСО, ЦГБ, ЦРБ в РСЦ являются:

- ОКС с подъемом сегмента ST с показаниями к проведению ЧКВ:
 - а) с момента развития ОКС с подъемом сегмента ST до 48 часов;
 - б) с момента развития ОКС более 48 часов при рецидивирующем течении инфаркта миокарда;
 - в) ОКС с подъемом сегмента ST через 2 – 24 часа после успешного проведения тромболитической терапии;
 - г) ОКС с подъемом ST с полным исчезновением симптомов и нормализацией положения сегмента ST на ЭКГ без реперфузионного лечения;
- ОКС без подъема сегмента ST у пациентов высокого и очень высокого риска:
 - а) при рецидивирующем болевом синдроме на фоне адекватной консервативной терапии с динамическими изменениями на ЭКГ (депрессия ST), нестабильностью гемодинамики (гипотензия, левожелудочковая недостаточность), жизнеугрожающими желудочковыми нарушениями ритма;
 - б) рост уровня кардиоспецифических маркеров в динамике (уровня сердечного тропонина, выявленного количественными высокочувствительными методами);
 - в) выявленные ранее при коронарографии критические стенозы магистральных артерий;

3.2.3. относительными противопоказаниями для эвакуации пациентов с ОКС из ПСО, ЦГБ, ЦРБ в РСЦ (противопоказания для эвакуации) являются:

- инкурабельная соматическая патология (терминальная стадия онкологических заболеваний, терминальная почечная или печеночная недостаточность, хроническая сердечная недостаточность III стадии);
- глубокая и запредельная кома;
- активные формы туберкулеза или острые инфекционные заболевания, опасные для окружающих;
- отказ пациента от коронарографии, ЧКВ;

- острые заболевания, требующие экстренного хирургического вмешательства (желудочно-кишечные кровотечения, аппендицит, перитонит, острая кишечная непроходимость и др.).

При наличии указанных в настоящем пункте противопоказаний для эвакуации организуется проведение консультации специалистами РСЦ, в том числе с применением телемедицинских технологий, для определения дальнейшей тактики лечения пациента;

3.2.4. при направлении пациента с ОКС из ПСО, ЦГБ, ЦРБ в РСЦ рекомендуется провести следующие обследования:

- ЭКГ в динамике;
- биохимические маркеры некроза миокарда (КФК, тропонин) в динамике;
- общеклинические исследования крови;
- общетерапевтический биохимический анализ крови;
- УЗИ сердца (при возможности выполнения);
- R-графия органов грудной клетки (при возможности выполнения);

3.1.5. показаниями для перевода больных из РСЦ/ПСО в кардиохирургическое отделение ГБУЗ РК «Республиканская клиническая больница им. Н.А. Семашко» являются:

- для пациентов, перенесших ОКСпST:

а) необходимость проведения экстренного коронарного шунтирования (далее – КШ) больным с ИМпST, имеющим кардиогенный шок или тяжелую сердечную недостаточность, после коронарографии при невозможности проведения ЧКВ и при отсутствии противопоказаний для транспортировки пациента);

б) необходимость проведения экстренного КШ больным с ИМпST при невозможности проведения ЧКВ и/или безуспешным ЧКВ, имеющим продолжающуюся или рецидивирующую ишемию миокарда, осложнениях ЧКВ (неудачное раскрытие стента, перелом стента, перфорация коронарной артерии) и при отсутствии противопоказаний для транспортировки пациента;

в) оперативное лечение больным с ИМпST при механических осложнениях инфаркта миокарда (разрыв межжелудочковой перегородки, отрыв или острая дисфункция папиллярной мышцы, наружный разрыв миокарда желудочков) при наличии возможности транспортировки больного;

Проведение КШ больным с ИМпST при высоком индексе SYNTAX свыше 33, перенесшим первичное ЧКВ инфаркт-связанной артерии решается в плановом порядке после стабилизации состояния.

-для пациентов, перенесших ОКСбпST, необходимость проведения экстренного коронарного шунтирования при высоком индексе SYNTAX (свыше 33);

3.2.6. при выборе метода реваскуляризации для пациентов с многососудистым поражением используется индекс SYNTAX с учётом клинического состояния пациента, распространенности и особенности коронарного атеросклероза, наличия сопутствующих заболеваний, возможности длительно использовать длительной двойной тромбоцитарной терапии (ДАТТ), потребности в длительном использовании антикоагулянтов;

3.2.7. при наличии показаний к реваскуляризации миокарда и невозможности выполнить ЧКВ у пациентов с ОКСбпST рекомендуется выполнение операции КШ в сроки от 2 до 72 часов (исходя из рисков неблагоприятного исхода), которая является методом выбора при отсутствии

подходящей для ЧКВ анатомии или наличии механических осложнений ИМ (разрыв свободной стенки ЛЖ, разрыв МЖП, разрыв папиллярных мышц или хорд створок митрального клапана);

3.2.8. эвакуация больных с ОКС из РСЦ и ПСО для кардиохирургического вмешательства осуществляется бригадами СМП после телемедицинской консультации сердечно-сосудистого хирурга и по согласованию с заведующим кардиохирургическим отделением ГБУЗ РК «Республиканская клиническая больница им. Н.А. Семашко».

*Дозы и наименования препаратов в соответствии с актуальными клиническими рекомендациями ведения больных с острым коронарным синдромом

** При ОКС без подъема сегмента ST второй антиагрегантный препарат (ингибитор P2Y12) не назначается до госпитализации пациента в стационар и подтверждения диагноза

Приложение 1
к Регламенту
оказания медицинской помощи
больным с острым коронарным
синдромом
от 26 февраля 2024 года № 280

Алгоритм
распознавания острого коронарного синдрома фельдшером (медицинской
сестрой) по приему вызовов скорой медицинской помощи

1. В ходе диалога с пациентом (лицом, вызывающим скорую медицинскую помощь), активно предъявляющим жалобы на «боль в сердце», следует задать следующие вопросы:

1.1. Является ли боль жгучей, давящей, пекущей, режущей (да/нет)?

1.2. Болит в области грудной клетки (за грудиной, в левой половине грудной клетки, под левой лопаткой или в межлопаточной области) (да/нет)?

1.3. Отдает ли боль в левую руку, плечо, лопатку, нижнюю челюсть, верхнюю часть живота (да/нет)?

1.4. Длительность боли более 15 минут при условии самостоятельного применения нитратов (да/нет)?

1.5. В анамнезе ишемическая болезнь сердца (ИБС), ранее перенесенный острый инфаркт миокарда (ОИМ), гипертоническая болезнь ГБ) (да/нет).

При наличии хотя бы одного ответа «да» на вопросы 1.1 – 1.4 устанавливается повод «Подозрение на острый коронарный синдром», вызов относится к категории «экстренный». На вызов с данным поводом направляется ближайшая свободная общепрофильная врачебная бригада скорой медицинской помощи (СМП). При отсутствии врачебной бригады направляется общепрофильная фельдшерская бригада СМП.

Информация, полученная в ходе применения алгоритма, предоставляется врачу (фельдшеру) бригады СМП, направляемой для обслуживания вызова СМП.

Приложение 2
к Регламенту
оказания медицинской помощи
больным с острым коронарным
синдромом
от 26 февраля 2024 года № 280

Критерии отбора

пациентов с острым коронарным синдромом для медицинской эвакуации
в региональные сосудистые центра и первичные сосудистые отделения

1. Клинические критерии:

- наличие у больного затяжного (> 15 мин) приступа ангинозных болей за грудиной или в левой половине грудной клетки;
- или наличие эквивалентов стенокардии (одышка, резкая общая слабость, нестабильное АД);
- впервые возникшая (в предшествующие 28 – 30 дней) «тяжелая» стенокардия;
- дестабилизация ранее существующей стабильной стенокардии с появлением характеристик, присущих более высокому классу стенокардии, и/или появление приступов боли в покое в предшествующие 24 – 48 часов.

2. Электрокардиографические критерии:

- регистрация стойкой (более 20 мин) элевации сегмента ST в двух и более смежных отведениях, регистрация остро возникшей полной блокады левой ножки пучка Гиса (при наличии клиники острого инфаркта миокарда);
- регистрация впервые выявленной полной блокады левой ножки пучка Гиса при наличии клинической симптоматики острого коронарного синдрома*;
- депрессия сегмента ST > 1 мм в двух или более смежных отведениях;
- инверсия зубца T > 1 мм в отведениях с преобладающим зубцом R;
- глубокие инвертированные зубцы T в передних грудных отведениях;
- кратковременная (не более 20 мин) элевация сегмента ST > 1 мм в двух смежных отведениях.

Диагностическая ценность изменений ЭКГ увеличивается при регистрации данных изменений на высоте болевого синдрома.

* Тромболитическая терапия не проводится

Приложение 3
к Регламенту
оказания медицинской помощи
больным с острым коронарным
синдромом
от 26 февраля 2024 года № 280

Контрольный лист
принятия решения врачебно-фельдшерской бригадой скорой
медицинской помощи о проведении больному
с острым коронарным синдромом тромболитической терапии

Проверьте и отметьте каждый из показателей, приведенных в таблице.

Если отмечены все квадратики в столбце «Да» и ни одного в столбце «Нет», то проведение тромболитической терапии больному показано.

При наличии даже одного неотмеченного квадратика в столбце «Да» тромболитическую терапию проводить не следует и заполнение контрольного листа можно прекратить.

	«Да»	«Нет»
Больной ориентирован, может общаться		
Характерный для ОКС болевой синдром и/или его эквиваленты, продолжающиеся не менее 15 – 20 мин, но не более 12 часов		
После исчезновения характерного для ОКС болевого синдрома и/или его эквивалентов прошло не более 3 часов		
Выполнена качественная регистрация ЭКГ в 12 отведениях		
У врача/фельдшера СМП есть опыт оценки изменений сегмента ST и блокады ножек пучка Гиса на ЭКГ (тест только при отсутствии дистанционной оценки ЭКГ специалистом)		
Есть подъем сегмента ST на 1 мм и более в двух и более смежных отведениях ЭКГ или зарегистрирована блокада левой ножки пучка Гиса, которой раньше у больного не было		
Транспортировка больного в стационар займет более 60 мин		
В период транспортировки больного имеется возможность постоянного мониторингового контроля ЭКГ (хотя бы в одном отведении), внутривенных инфузий (в кубитальной вене установлен катетер) и срочного применения дефибриллятора		
Систолическое давление крови не превышает 180 мм рт. ст. Диастолическое давление крови не превышает 110 мм рт. ст.		
Разница уровней систолического давления крови, измеренного на правой и левой руке, не превышает 15 мм рт. ст.		
В анамнезе отсутствуют указания на перенесенный инсульт или наличие другой органической (структурной) патологии мозга		
Отсутствуют клинические признаки кровотечения любой		

локализации (в том числе желудочно-кишечные и урогенитальные) или проявления геморрагического синдрома		
В представленных медицинских документах отсутствуют данные о проведении больному длительной (более 10 мин) сердечно-легочной реанимации или о наличии у него за последние 2 недели внутреннего кровотечения; больной и его близкие это подтверждают		
В представленных медицинских документах отсутствуют данные о перенесенной в течение предыдущего месяца хирургической операции (в т.ч. на глазах с использованием лазера) или серьезной травме с гематомами и/или кровотечением, больной подтверждает это		
В представленных медицинских документах отсутствуют данные о наличии беременности или терминальной стадии какого-либо заболевания и данные опроса и осмотра подтверждают это		

ВЫВОД: Тромболитическая терапия больному _____ (ФИО)

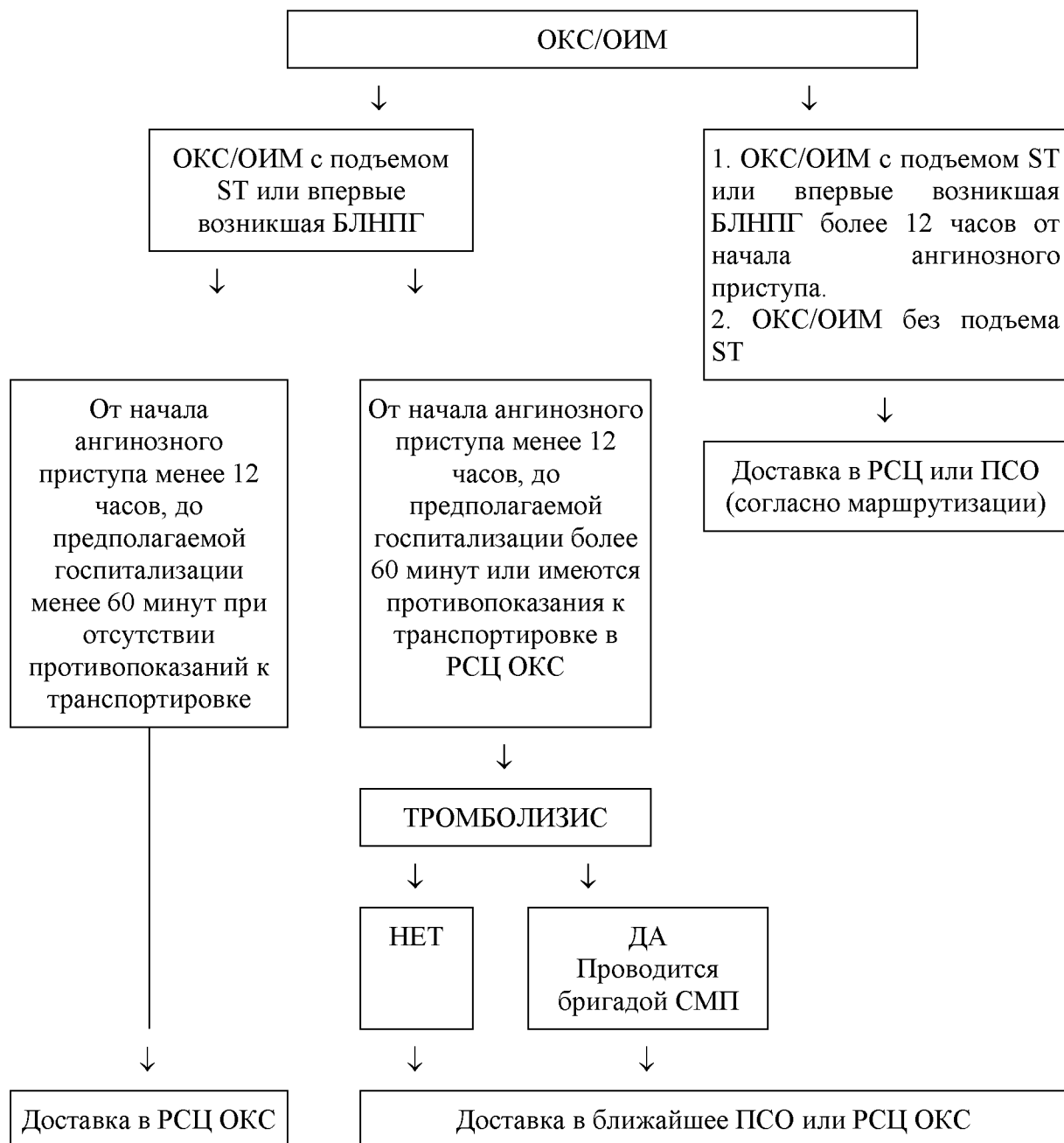
ПОКАЗАНА/ПРОТИВОПОКАЗАНА (нужное обвести)

Лист заполнил: Врач/фельдшер (нужное обвести) _____ (ФИО)

Дата _____ Время _____ Подпись _____

Приложение 4
к Регламенту
оказания медицинской помощи
больным с острым коронарным
синдромом
от 26 февраля 2024 года № 280

Алгоритм
действия для врачей и фельдшеров бригад скорой медицинской помощи при
контакте с пациентами с симптомом «боль в груди»



Регламент
оказания медицинской помощи больным с другими острыми и
неотложными сердечно-сосудистыми

1. Настоящий регламент регулирует вопросы оказания медицинской помощи пациентам с острыми и неотложными сердечно-сосудистыми состояниями, кроме острого коронарного синдрома (ОКС), на территории Республики Крым.

2. К другим острым и неотложным сердечно-сосудистыми состояниями относятся:

- фибрилляция желудочков;
- желудочковая тахикардия;
- желудочковая экстрасистолия (по классификации желудочковой экстрасистолии по Лауну-Вольфу III – V);
- пароксизмальные суправентрикулярные тахикардии с нарушением гемодинамики, в том числе при наличии дополнительных путей проведения;
- постоянные либо преходящие атриовентрикулярные и сино-атриальные блокады II – III степени;
- синдром слабости синусового узла, брадикардия с нарушением гемодинамики;
- сочетание пароксизмальных желудочковых или наджелудочковых тахикардий, желудочковых (по классификации желудочковой экстрасистолии по Лауну-Вольфу III – V) или частых наджелудочковых экстрасистолий, требующих лечения, с нарушениями проводимости (атриовентрикулярные и сино-атриальные блокады, синдром слабости синусового узла) или брадикардией;
- острая декомпенсация хронической сердечной недостаточности признаками нестабильности гемодинамики;
- острая сердечная недостаточность – отек легких;
- тромбоэмболия легочной артерии (далее – ТЭЛА).

3. Пациентов с другими острыми и неотложными сердечно-сосудистыми состояниями, кроме ТЭЛА, маршрутизируются в ближайшую медицинскую организацию, имеющую в своей структуре региональный сосудистый центр (далее – РСЦ), первичное сосудистое отделение (далее – ПСО), кардиологическое отделение с отделением реанимации и интенсивной терапии (далее – ОРИТ) или палатой реанимации и интенсивной терапии (далее – ПРИТ).

4. Пациенты с подозрением на ТЭЛА, выявленную на догоспитальном этапе, маршрутизируются в наиболее приближенную к месту нахождения пациента медицинскую организацию второго уровня вне зависимости от её территориальной принадлежности, имеющую в своей структуре РСЦ или ПСО с ОРИТ или ПРИТ.

5. Пациенты, находящиеся на стационарном лечении, при развитии

ТЭЛА переводятся в ОРИТ или ПРИТ. При необходимости проводится консультирование кардиологом, сердечно-сосудистым хирургом (очно и/или с применением телемедицинских технологий). По показаниям проводится тромболитическая терапия в соответствии с клиническими рекомендациями (алгоритм лечения согласно клиническим рекомендациям, разработанных и утвержденных в соответствии с частями 3, 4, 6 – 9 и 11 статьи 37 Федерального закона от 21 ноября 2011 года № 323-ФЗ «Об основах охраны здоровья граждан в Российской Федерации» и опубликованных на сайте cr.minzdrav.gov.ru (далее – клинические рекомендации).

6. При выявлении показаний для установки кава-фильтра или хирургического лечения ТЭЛА пациент маршрутизируются в ГБУЗ РК «Республиканская клиническая больница им. Н.А. Семашко» (далее – ГБУЗ РК «РКБ им. Н.А.Семашко») после согласования с заведующими РСЦ ОКС, отделения сосудистой хирургии и/или кардиохирургического отделения ГБУЗ РК «РКБ им. Н.А.Семашко».

7. Этапы оказания медицинской помощи пациентам с другими острыми и неотложными сердечно-сосудистыми состояниями:

7.1. Догоспитальный этап:

7.1.1. при обращении пациента (других лиц) в службу скорой медицинской помощи (далее – СМП) диспетчер (фельдшер, медицинская сестра) по приему вызовов скорой медицинской помощи осуществляет диалог с целью определения состояния, угрожающего жизни пациента;

7.1.2. оказание медицинской помощи пациентам с другими острыми и неотложными сердечно-сосудистыми состояниями проводится выездными бригадами скорой медицинской помощи, выездными экстренными консультативными бригадами скорой медицинской помощи (далее – бригады СМП) в соответствии с требованиями клинических рекомендаций.

7.2. Стационарный этап:

7.2.1. при гемодинамической нестабильности, рецидивирующих жизнеугрожающих аритмиях пациенты госпитализируются в ОРИТ или ПРИТ;

7.2.2. межбольничная эвакуация пациентов с другими острыми и неотложными сердечно-сосудистыми состояниями ГБУЗ РК «РКБ им. Н.А.Семашко» (РСЦ ОКС, Структурное подразделение Кардиологический диспансер) осуществляется бригадами СМП.

Перевод пациентов с другими острыми и неотложными сердечно-сосудистыми состояниями осуществляется после консультации профильными специалистами ГБУЗ РК «РКБ им. Н.А.Семашко» с применением телемедицинских технологий и по согласованию с руководителем РСЦ или Структурного подразделения Кардиологический диспансер ГБУЗ РК «РКБ им. Н.А.Семашко»;

7.2.3. При направлении/переводе пациента другими острыми и неотложными сердечно-сосудистыми состояниями в Структурное подразделение Кардиологический диспансер ГБУЗ РК «РКБ им. Н.А.Семашко» рекомендуется провести следующие обследования:

- ЭКГ в динамике;
- биохимические маркеры некроза миокарда (КФК, тропонин);
- общеклинические исследования крови и мочи;
- биохимический анализ крови: натрий, калия, мочевины, АСТ, АЛТ, ЩФ, ГГТ, ЛДГ, билирубин общий и прямой, креатинин с расчетом скорости

клубочковой фильтрации по формуле СКД-ЕРІ, ТТГ, Т4 свободный (при наличии или подозрение на нарушение функции щитовидной железы), гликозилированный гемоглобин (при наличии или подозрении на СД);

- коагулограмма, D-димер;
- УЗИ сердца;
- R-графия или КТ органов грудной клетки;
- группа крови, Rh-фактор;
- RW;
- маркеры вирусного гепатита;
- тест на COVID-19;

7.2.4. относительные противопоказания для перевода в РСЦ, Структурное подразделение Кардиологический диспансер ГБУЗ РК «РКБ им. Н.А.Семашко» являются:

- декомпенсированная соматическая патология (терминальная почечная или печеночная недостаточность, геморрагические заболевания, анемия тяжелой степени, хроническая сердечная недостаточность III стадии);
- онкологические заболевания в стадии метастазирования;
- активные формы туберкулеза;
- острые инфекционные заболевания, опасные для окружающих;
- психические заболевания с дефектом личности;
- нарушение уровня сознания до комы;
- острые заболевания, требующие экстренного хирургического вмешательства (желудочно-кишечные кровотечения, аппендицит, перитонит, острая кишечная непроходимость и др.);
- отказ пациента.

Регламент
оказания медицинской помощи пациентам
с острым аортальным синдромом

1. Настоящий Регламент устанавливает правила маршрутизации и организации оказания экстренной медицинской помощи пациентам с острым аортальным синдромом (далее – ОАС) (расслоение/интрамуральная гематома/пенетрирующая атеросклеротическая язва грудного и брюшного отдела аорты) на территории Республики Крым.

2. Настоящий регламент направлен на обеспечение преемственности на всех этапах оказания медицинской помощи пациентам с ОАС (диагностики, лечения и диспансерного наблюдения) с целью снижения уровня смертности, инвалидизации, увеличения продолжительности жизни населения Республики Крым.

3. Этапы оказания медицинской помощи пациентам с ОАС:

3.1. Догоспитальный этап:

3.1.1. оказание медицинской помощи пациентам с ОАС проводится выездными бригадами скорой медицинской помощи, выездными экстренными консультативными бригадами скорой медицинской помощи (далее – бригады СМП);

3.1.2. при постановке предварительного диагноза ОАС или подозрении диагноза ОАС врач (фельдшер) бригады СМП руководствуется следующими критериями, свидетельствующими о наличии высокого риска развития ОАС:

- сопутствующие состояния – синдром Морфана или другие заболевания соединительной ткани, семейный анамнез заболеваний аорты, известная патология аортального клапана, ранее диагностированная аневризма грудного отдела аорты, предшествующие манипуляции на аорте, в том числе кардиохирургические;

- особенности болевого синдрома – боль в груди, спине или животе, сопровождающаяся резким началом/высокой интенсивностью/разрывающим или раздирающим характером;

- данные обследований – признаки нарушения перфузии (дефицит пульса, различия уровня систолического давления, фокальный неврологический дефицит в сочетании с болью), диастолический шум в зоне аорты (новый и связанный с появлением боли), гипотензия или шок;

3.1.3. при подозрении или постановке предварительного диагноза ОАС врач (фельдшер) бригады СМП проводит следующие медицинские манипуляции, симптоматическую и синдромальную терапию:

- обезболивание, в том числе с использованием опиоидных анальгетиков и препаратов бензодиазепинового ряда;

- отрицательную инотропную и хронотропную терапию;

- постоянный мониторинг артериального давления (далее – АД) с поддержанием низких значений без развития органной дисфункции (целевой

уровень: систолическое АД не более 100 мм рт. ст.; среднее АД не более 70 мм рт. ст.);

- оксигенотерапию (целевой уровень сатурации: $SaO_2 > 90\%$);
- формирование постоянного периферического и/или центрального венозного доступа с использованием инфузионного катетера (размер 18G, 16G, 14G);

3.1.4. при подозрении или постановке предварительного диагноза ОАС пациенты бригадами СМП эвакуируются в ГБУЗ РК «Республиканская клиническая больница им. Н.А. Семашко» (далее – ГБУЗ РК «РКБ им. Н.А.Семашко»).

Эвакуация осуществляется с обязательным предварительным информированием врача (фельдшером) бригады СМП Обособленное подразделение Региональный сосудистый центр ГБУЗ РК «РКБ им. Н.А.Семашко» (далее – РСЦ) в телефонном режиме по выделенным для осуществления взаимодействия номерам телефонов структурных подразделений РСЦ ГБУЗ РК «РКБ им. Н.А.Семашко» о пациенте с подозрением на ОАС и предполагаемом времени его доставки;

3.1.5. медицинская эвакуация пациента с ОАС или с подозрением на ОАС осуществляется в положении лежа с обеспечением покоя.

При развитии нарушений витальных функций на этапе медицинской эвакуации проводится комплекс реанимационных мероприятий, в том числе оротрахеальная интубация и инвазивная вентиляция лёгких.

3.2. Стационарный этап:

3.2.1. при поступлении пациента с ОАС или с подозрением на ОАС выполняется исследование аорты посредством мультиспиральной компьютерной томографии с внутривенным болюсным введением рентгеноконтрастного вещества от угла нижней челюсти и до паховых складок с формированием заключения врача рентгенолога (далее – МСКТ ангиография) в срок не превышающий 1 часа с момента доставки пациента;

3.2.2. при подтверждении диагноза ОАС пациенты госпитализируются:

- при расслоении аорты 1 и 2 типа по классификации DeBakey (А тип Stanford) в отделение кардиохирургии ГБУЗ РК «РКБ им. Н.А.Семашко».
- при расслоении аорты 3 типа по классификации DeBakey (В тип Stanford) в отделение сосудистой хирургии ГБУЗ РК «РКБ им. Н.А.Семашко»;

3.2.4. при постановке/подозрении диагноза ОАС пациенту, находящему на стационарном лечении в медицинской организации (далее – МО) руководителем МО, в которой пациент находится на лечении, организуется направление заявки на проведение консультации с применением телемедицинских технологий (далее – телемедицинская консультация) с врачами сердечно-сосудистыми хирургами и врачами сосудистыми хирургами отделения кардиохирургии и отделения сосудистой хирургии ГБУЗ РК «РКБ им. Н.А. Семашко» в срок не превышающий 2 часа от постановки диагноза;

3.2.5. для проведения телемедицинской консультации рекомендуется предоставить:

- актуальные данные этапного эпикриза;
- результаты лабораторных исследований (ОАК, ОАМ, биохимический анализ крови, С-реактивный белок, коагулограмма, D-димер).

- результаты инструментальных методов исследования – доплер-эхокардиографии (ДЭхоКГ), МСКТ ангиография/МСКТ ангиография с ЭКГ синхронизацией (при возможности выполнения);

3.2.6. медицинское заключение/протокол консилиума врачей по результатам проведенной телемедицинской консультации оформляется в срок не более 1 часа от момента получения запроса на проведение телемедицинской консультации.

Решение о переводе пациента с ОАС или с подозрением на ОАС, находящего на лечении в МО, в ГБУЗ РК «РКБ им. Н.А. Семашко» по результатам проведенной телемедицинской консультации принимается консультантами (врачами – участниками консилиума).

При принятии решения о переводе пациента с АОС или с подозрением на ОАС проводится медицинская эвакуация в ГБУЗ РК «РКБ им. Н.А. Семашко».

4. Информация об установленных случаях выявления ОАС, в том числе выявленным посмертно, направляется главному внештатному специалисту сердечно-сосудистому хирургу Министерства здравоохранения Республики Крым в срок, не превышающий одного рабочего дня, следующего за днём постановки диагноза ОАС.

Регламент
оказания нейрохирургической медицинской помощи больным с острыми
нарушениями мозгового кровообращения
(включая субарахноидальные кровоизлияния)

1. Настоящий регламент регулирует вопросы оказания нейрохирургической медицинской помощи больным с острыми нарушениями мозгового кровообращения (включая субарахноидальные кровоизлияния) на территории Республики Крым.

2. При постановке диагноза острое нарушение мозгового кровообращения (далее – ОНМК), включая нетравматические субарахноидальные кровоизлияния (далее – САК) пациенту, находящему на стационарном лечении в медицинской организации, в том числе в структуре которых функционируют первичные сосудистые отделения (ПСО) (далее – МО), руководителем МО, в которой пациент находится на лечении, в том числе МО в структуре которых функционируют первичные сосудистые отделения (ПСО), организуется направление заявки на проведение консультации с применением телемедицинских технологий (далее – телемедицинская консультация) с врачами нейрохирургами отделения нейрохирургии ГБУЗ РК «Республиканская клиническая больница им. Н.А.Семашко» (далее – ГБУЗ РК «РКБ им. Н.А. Семашко») (в рабочее время) или с врачами нейрохирургами ГБУЗ РК «Крымский республиканский центр медицины катастроф и скорой медицинской помощи» в срок не превышающий 2 часов от подтверждения диагноза для определения необходимости нейрохирургического вмешательства или перевода в Региональный сосудистый центр ГБУЗ РК «РКБ им. Н.А.Семашко» (далее – РСЦ ГБУЗ РК «РКБ им. Н.А.Семашко»)

3. Для проведения телемедицинской консультации рекомендуется предоставить:

- актуальные данные этапного эпикриза с указанием уровня бодрствования пациента, наличием очаговой неврологической симптоматики, общесоматической патологии, уровня артериального давления и методах его коррекции, наличия нарушений жизненно важных функций;

- результаты лабораторных исследований (ОАК, ОАМ, биохимический анализ крови, С-реактивный белок, коагулограмма, D-димер).

- результаты инструментальных методов исследования – магнитно-резонансная ангиография (МР-ангиография, МРА) или компьютерная томографическая ангиография (КТ-ангиография, КТА) с указанием в описании локализации очага поражения, его размера (в 3-х взаимно перпендикулярных направлениях), объема, наличия смещения срединных структур головного мозга (при наличии цифрового значения смещения), или ангиография артерий головного мозга (церебральная ангиография) (при возможности проведения).

4. Решение о переводе пациента с ОНМК, включая нетравматические

САК, находящего на лечении в МО, в РСЦ ГБУЗ РК «РКБ им. Н.А. Семашко» по результатам проведенной телемедицинской консультации принимается консультантами (врачами – участниками консилиума).

При принятии решения о переводе пациента с ОНМК, включая нетравматические САК, проводится медицинская эвакуация в РСЦ ГБУЗ РК «РКБ им. Н.А. Семашко».

5. Относительными противопоказаниями к переводу больных в РСЦ ГБУЗ РК «РКБ им. Н.А. Семашко» и нейрохирургическому вмешательству являются:

- состояние комы – шкала комы Глазго 8 и меньше баллов;
- гипокоагуляция (нарушение свертываемости крови);
- обширный путамэнально-талямический инсульт с прорывом крови в желудочки;
- геморрагический инсульт с распространением на ствол головного мозга и ножки мозга;
- тяжелые сопутствующие соматические заболевания в стадии декомпенсации, сопровождающиеся сердечной, почечной, печеночной недостаточностью;
- повторный инсульт с выраженными последствиями после предшествующего инсульта;
- грубые психические расстройства;
- эпилептический статус;
- патология сердца и аорты: инфаркт миокарда, аневризма сердца, аневризма аорты, мерцательная аритмия различного генеза;
- множественные атеросклеротические поражения аорты и ее ветвей – сосудов сердца, головного мозга, конечностей;
- патология легких: пневмония различного генеза, отек легких;
- патология печени с декомпенсацией функции;
- патология почек с декомпенсацией функции;
- сахарный диабет в стадии декомпенсации (некорректируемый сахар крови);
- шок, коллапс, артериальная гипотензия различного генеза; нерегулируемая артериальная гипертензия (злокачественные формы);
- злокачественные новообразования в 3 – 4 стадии, в том числе злокачественные заболевания крови;
- острые гнойно-воспалительные процессы;
- активные формы туберкулеза;
- острые инфекционные процессы.

6. Противопоказания к медицинской эвакуации пациента являются:

- внутримозговое нетравматическое кровоизлияние любой локализации;
- окклюзионная гидроцефалия, в том числе при ишемическом инсульте мозжечка;
- полушарная локализация ишемического инсульта с выраженным дислокационным синдромом (5 и более мм) при сохранении уровня сознания до комы.

При невозможности провести медицинскую эвакуацию пациента он включается в дистанционный мониторинг РСЦ ГБУЗ РК «РКБ им. Н.А. Семашко» для консультативно-методического сопровождения врачами – участниками консилиума.

После стабилизации состояния и сохраняющихся показаниях для нейрохирургической помощи больной эвакуируется в РСЦ ГБУЗ РК «РКБ им. Н.А. Семашко».

7. Оказание хирургической медицинской помощи больным при геморрагическом инсульте, включая САК, дифференцируется и зависит от вида геморрагического инсульта, его причин, локализации, размера, анатомической формы кровоизлияния, клинического течения, выраженности общемозговой симптоматики, выраженности дислокации мозга, сопутствующей патологии:

7.1. При геморрагическом инсульте:

7.1.1. открытое хирургическое лечение показано больным с:

- субкортикальными гематомами (более 30 см³ при смещении срединных структур головного мозга более 5 мм) с нарушением сознания не глубже сопора (по шкале комы Глазго 9 и более баллов);

- мозжечковыми гематомами более 10 – 15 см³ с нарушением сознания не глубже сопора (по шкале комы Глазго 9 и более баллов);

7.1.2. удаление внутримозгового кровоизлияния с видеондоскопической ассистенцией:

- медиальные (путаменальные или таламические) гематомы, имеющие масс-эффект, компримирующие желудочки головного мозга при объеме внутримозгового компонента кровоизлияния более 30 см³ при смещении срединных структур головного мозга более 5 мм с нарушением сознания не глубже сопора (по шкале комы Глазго 9 и более баллов).

Пункционная аспирация и локальный фибринолиз не являются методиками выбора в лечении внутримозговых гематом.

7.1.3. наружное дренирование боковых желудочков при:

- развитии окклюзионной гидроцефалии при гематомах мозжечка малого объема без признаков дислокации ствола, при гемотампонаде желудочков;

- медиальных гематомах малого объема, вызывающие локальное нарушение ликвороциркуляции с формированием синдрома изолированного желудочка.

7.2. При артериальной аневризме (АА):

7.2.1. хирургическое вмешательство (микрохирургическая или эндоваскулярная операция) проводится при состоянии пациента I – II степени тяжести по шкале Hunt-Hess при отсутствии мозгового сосудистого спазма;

7.2.2. при состоянии IV степени тяжести по шкале Hunt-Hess решение вопроса о хирургическом вмешательстве принимается врачебным консилиумом в составе врача нейрохирурга, врача невролога, врача анестезиолога-реаниматолога и врача по рентгенэндоваскулярным диагностике и лечению;

7.2.3. при V степени тяжести по шкале Hunt-Hess больные оперативному лечению не подлежат.

Метод проведения оперативного вмешательства (микрохирургическая или эндоваскулярная операция) избирается в зависимости от места расположения аневризмы, её анатомических особенностей, тяжести состояния пациента (в том числе наличия сопутствующей общесоматической патологии), уровня подготовки медицинского персонала и технических возможностей клиники.

7.3. При артериовенозной мальформации (АВМ)

7.3.1. в остром периоде кровоизлияния при наличии гематомы, вызывающей сдавление и дислокацию головного мозга (при объеме внутримозгового кровоизлияния более 30 см³ и смещении срединных структур

головного мозга более 5 мм), проводится трепанация черепа с удалением гематомы либо удаление внутримозговой гематомы с видеондоскопической ассистенцией.

При возможности одномоментного микрохирургического удаления АВМ – односесссионное микрохирургическое удаление;

7.3.2. в холодном периоде проводится микрохирургическое удаление АВМ или эндоваскуляция окклюзия (в один или более этапов).

Выбор сроков и метода лечения АВМ с кровоизлиянием осуществлять в соответствии с требованиями клинических рекомендаций «Геморрагический инсульт», разработанных и утвержденных в соответствии с частями 3, 4, 6 – 9 и 11 статьи 37 Федерального закона от 21 ноября 2011 года № 323-ФЗ «Об основах охраны здоровья граждан в Российской Федерации» и опубликованных на сайте cr.minzdrav.gov.ru.

8. Оказание хирургической медицинской помощи больным при ишемическом инсульте проводится по показаниям:

8.1. при злокачественной ишемии в бассейне средней мозговой артерии (СМА):

8.1.1. проводится декомпрессивная краниотомия при:
уровне бодрствования по шкале комы Глазго 9 баллов и более;
поперечной дислокации более 2 мм в первые 24 часа после развития инсульта или более 7 мм в первые 48 часов после развития инсульта;
возрасте пациента менее 60 лет;
изолированной ишемии бассейна СМА;
отсутствии тяжелой соматической патологии;
отсутствии геморрагической трансформации с формированием внутримозговых гематом с масс-эффектом;

8.1.2. интраоперационное внутривенное введение антибиотиков широкого спектра действия.

При развитии на этапе предоперационной подготовки нарушения сознания до комы хирургическое лечение не проводится;

8.2. при злокачественном инфаркте мозжечка проводится:

8.2.1. декомпрессивная краниотомия при:

развитии признаков прямой компрессии ствола по данным КТ-ангиографии, в том числе в сочетании с острой окклюзионной гидроцефалией;

уровне бодрствования по шкале комы Глазго 9 – 8 баллов;

наличии клинических признаков компрессии ствола головного мозга;

отсутствии ишемии ствола головного мозга;

8.2.2. изолированная вентрикулостомия при:

развитии острой окклюзионной гидроцефалии по данным КТ-ангиографии;

уровне бодрствования по шкале комы Глазго 10 и более баллов;

отсутствии клинических и по данным КТ-ангиографии признаков компрессии ствола головного мозга;

8.2.3. интраоперационное внутривенное введение антибиотиков широкого спектра действия

При развитии на этапе предоперационной подготовки нарушения сознания до комы хирургическое лечение не проводится;

8.3. при отсутствии показаний к экстренному хирургическому лечению,

указанных в подпунктах 8.1. и 8.2. настоящего регламента, в случае выявления по данным КТ-ангиографии, МР-ангиографии церебральных сосудов или церебральной ангиографии гемодинамически значимых стенозов церебральных артерий (более 70%), нестабильных атеросклеротических бляшек, диссекций церебральных сосудов, патологических извитостей церебральных сосудов, окклюзии церебральных сосудов (на стороне развития ишемического инсульта) обеспечивается консультирование врачом нейрохирургом на период пребывания в РСЦ/ПСО в очном формате или с применением телемедицинских технологий;

8.4. противопоказаниями к хирургическому лечению при ишемическом инсульте являются:

- наличие тяжелой декомпенсированной соматической патологии;
- психические расстройства;
- отсутствие приверженности пациента к проведению медикаментозной терапии;
- онкологическое заболевание IV стадии;
- выраженные нарушения витальных функций;
- наличие очага ишемии объемом более 100 см³ по данным КТ-ангиографии головного мозга на момент принятия решения о показанности хирургического лечения;
- наличие грубой очаговой симптоматики в виде гемиплегии, тотальной афазии.

9. Сроки лечения больных в нейрохирургическом отделении РСЦ определяются медицинскими стандартами, клиническими рекомендациями.

10. Перевод больных из нейрохирургического отделения РСЦ ГБУЗ РК «РКБ им. Н.А. Семашко» после заживления операционной раны на долечивание производится:

- в ПСО;
- в отделение медицинской реабилитации пациентов с нарушением функции центральной нервной системы;
- в стационарные неврологические/терапевтические отделения медицинских организаций по месту жительства;
- в стационарные паллиативные отделения или отделения/койки сестринского ухода;
- в специализированные отделения санаторно-курортных учреждений.

Приложение 7
к приказу Министерства
здравоохранения Республики Крым
от 26 февраля 2024 года № 280

Маршрутизацию
больных с сосудистыми заболеваниями на территории Республики Крым

1. Маршрутизация больных с острыми нарушениями мозгового кровообращения на территории Республики Крым

№ п/п	Численность прикрепленного населения (человек)	Наименование медицинской организации	Прикрепленные территории/численность взрослого населения
1		Региональные сосудистые центры	
1.1	373722	РСЦ ОНМК ГБУЗ РК «Республиканская клиническая больница им. Н.А. Семашко»	<p>Городской округ г. Симферополь/168805 человек</p> <p>«А»</p> <p>ул. Абрикосовая, Авангардская, Автовокзальная, Автомагистральная, Автомобильная, Айвазовская, Аксакова, Алексеева, Алуштинская, Апрельская, Арабатская, Артезианская, Артиллерийская (с 1 по 61; со 2 по 68), Адамакова, Алтайская, Археологическая, 51-ой Армии, пер. Автомобильный, пер. Алмазный, пер. Алуштинский, пер. Апрельский, пер. Артезианский, пер. Алтайский, пер. Абрикосов, пер. Автобусный</p> <p>«Б»</p> <p>ул. Бабушкина, Багратиона, Батаева, Безымянная, Белая(свобода), Белогорская, Беспалова, Бетховена Бесшумная, Блюхера, Большевитская, Барзилова, Бородина, Братская (с 1 по 71; со 2 по 94), Бестская, Брекадная, Буденного, Бархатова, Барышева, Б. Куна, Битумная, пер. Братский, пер. Белогорский, пер. Боковой, пер. Большевитский, пер. Большой, пер. Бондарный, пер. Бретский, Бокуна (бывший пер. Огородный) Битакская (бывшая ул. Ворошилова)</p> <p>«В»</p> <p>ул. Верхнепетровская, Весенняя, Викор, Винницкая, Виноградная, Вишневая, Водников, Водопроводная, Воинская, Вокзальная, Володарская, Воровского, Вологольская, 8-го Марта (со 2 по 68; с 1 по 147), Высотная, Волочаевская, Волошиновых, Воленский проезд, Высотный проезд, пер. Верхний, пер. Ветеринарский, пер. Водников, пер. Вишневый, пер. Водосборный, пер. Вольный, пер. Восточный, пер. Высотный, пер. Встречный</p> <p>«Г»</p> <p>ул. Гагарина, Гайдара, Гастелла, Гончарова, Грибоедова, Громовой, Гурзуфская, Геническая,</p>

Глинки, Голубцапер. Гвардейский,
пер. Гранитный, пер. Грибоедова,
пер. Гудронный, пер. Гурзуфский,
пер. Гинический, пер. Голубца, пер. Гравийный

«Д»

ул. Долинная (Луговое), Дарвина, Дацуна,
Дачная, Декабристов, Дерюгина, Джанкойская,
Днепропетровская, Добросмыслова. Долетова,
Донская, Дорожная, Достоевского, Досычева,
Дружных, Дунайская, Дзержинского,
пер. Дальний, пер. Делегатский,
пер. Джанкойский, пер. Днепропетровский,
пер. Донской, пер. Дорожный 36, пер. Дунайский

«Е»

ул. Евпаторийская, Ефремовой, Ефимовой,
Евпаторийское шоссе, Евпаторийский тупик,
Евпаторийский пер. пер. Ефремова

«Ж»

ул. Железнодорожная, 3.Жильцовой, Адм.
Жирова, Жидкова (со 2 по 38; с 37 до конца),
пер. Железнодорожный, туп. Железнодорожный,
массив Живописное

«З»

ул. Запрудная, Зубцова, Зуйская, пер. Зеленый,
пер. Зуйский

«И»

ул. Инкубаторная, ул. Интернациональная,
Историческая, Ю. Иня, пер. Инкубаторский,
пер. Институтский

«К»

ул. Кавказская, Крымская, Кизиловая,
Каменистая, Камская, Кастилийская, Калчарная,
Каспийская, Камерная, Кечкеметская (вся),
Киевская (вся), Ким, Кирова (с 39 до конца; с 54
до конца), Клубная, Ковыльная, Коммунаров,
Комсомольская, Космодемьянской,
Коцюбинского, Кошевого, Крайняя,
Красноармейская (с 1 по 89; с 2 по 72), Крупская,
Кубанская, Кузнечная, Красная, Краснодарская,
Куйбышева, Курортная, Крылова (все 4 номера),
Камышбратская, Каширина, Караимская,
Курчатов, Кусакина, просп. Кирова (с 39 до
конца; с 58 до конца), проезд Красногорский,
проспект Красноармейский, пер. Колесный,
пер. Карьерный, пер. Керченский,
пер. Кизиловый, пер. Крылова,
пер. Клинический, пер. Коллективный,
пер. Колодезный, пер. Конечный,
пер. Косогорный, пер. Крайний,
пер. Красноармейский, пер. Красно-октябрьский,
пер. Крученный, пер. Крымский, пер. Кубанский,
пер. Кузнечный, пер. Куйбышева,
пер. Курортный, пер. Курчатова,
пер. Коцюбинского, пер. Каспийский,
пер. Караимский, пер. Красногорский,
микрорайоны Каменка, Коллективные сады

			<p style="text-align: center;">«Л»</p> <p>ул. Лавриненко, Ладыгина, С. Лазо, Ларионова, Лебедева, Левкина, Ленина, Лескова, Ленинградская, Лесная Лесхозная, Лепетская, Лозовая, Ломоносова, Луговая, Лунная, Линейная, Лазурная, Лермонтова, проезд Лесной, спуск Лесничный, пер. Лавандовый, пер. Лозовой, пер. Левинский, пер. Ломаный, пер. Л. Чайкиной, Любимая, микрорайон Луговое</p> <p style="text-align: center;">«М»</p> <p>ул. Мазанской, Майская, Макаренко, Малореченская, Малосадовая, Малофонтанная, Матросова, Марьинская, Матэ Залки, Межевая, Менделеева, Механизаторов, ул. Мира («Жигулина Роща»), Мичурина, Молодежная, Молодых подпольщиков Мокроусова, Морозова, Морская, Московская, Мелитопольская, Миронова, тупик Марьинский, спуск Марьинский, заезд Майский, проезд Молодежный, проезд Морской, пер. Молодых Подпольщиков, пер. Майский, пер. Малосадовый, пер. Мелитопольский, пер. Морской, пер. Малый, пер. Мериша</p> <p style="text-align: center;">«Н»</p> <p>ул. Набережная (нечет), Николаевская, Надинского, Народная, Носенко, Некрасова (с 29\8 до конца; с 1 по 35), Нестерова, Нижний госпитальный (с 1 до 45; с 2 до 54), Новосергеевская, Неапольская 37, Новокубанская, тупик Новопетровский, заезд Новосергеевский, пер. Нижнегорский, пер. Новосергеевский, пер. Неровный, пер. Народный, пер. Нагорный, ул. Научная, пер. Никанорова, пер. Набережный, пер. Нижнепетровский</p> <p style="text-align: center;">«О»</p> <p>ул. Овощная, Острякова, Островского, Опорная, Огородная, Осипенко, Одесская, Октябрьская, Отважных, Октябрят, Озерова, Общественная, Ореховая, Оборонная, Оленчука, пер. Огородный (переименована на ул. Бокуна) пер. Обрывной, пер. Одесский, пер. Октябрьский</p> <p style="text-align: center;">«П»</p> <p>ул. Приусадебная, Паринкова, Пехотинцев, Подгорная, Пасечная, Панфиловцев, Подводников, Полевая, Первомайская, Плотинная, Пирогова, П. Пелка, Почтовая, Приветная, Пригородная, Полярная, Полюсная, Ген. Попова, Пролетарская, Промышленная, Производственная, Продольская, Перевальная, Перегонец, Перовская, пер. Персконский, пер. Персиковый, пер. Песчаный, пер. Первомайский, пер. Подгорный, пер. Прямой, пер. Промышленный, пер. Петровского, пер. Балка, пер. Пограничника, пер. Производственный, пер. Пролетный, пер. Пирогова пер. Подводников, пер. Пожарный, пер. Полегонный, пер. Промежуточный, пер. Петровский, пер. Победы, пер. Пархоменко, проезд I Петровский, проезд II Петровский,</p>
--	--	--	--

			<p>тупик I, II, III Петровский, проспект Победы, проспект Суворова</p> <p>«Р»</p> <p>ул. Ракетная, Репина, Рубцова, Радио, Радищева, Ремесленная, Радионова, Родниковая, Ростовская, З.Рухадзе, Рылеева, пер. Родниковый, пер. Розовый, пер. Ростовский, пер. Рубцова, пер. Решидова</p> <p>«С»</p> <p>ул. Саватеева, Спортивная Садовая (Чакъракъ), Сакская, Салгирна, Самохвалова, Свободная, Связистов, Северная, Сельвинского, Семашко, Сергеева-Ценского, Симеизская, Симферопольская, Скалистая, Скифская, Скрипниченко, Смирнова, Смольная, Сотовая, Спендиаровых, Счастливая, Стресяновская, Студенческая, Севастопольская (четные до 24), Солдатская, Судакская, Степная, Сод. Возрождения, Снайперов, Солнечная, Стевена, Стахановцев, Суходольная, Смешная, Совхозная, проезд Скалистый, пер. Саватеева, пер. Скифский, пер. Симферопольский, пер. Сивашский, пер. Садовый, пер. Сквозной, пер. Скалистый, пер. Совхозный, пер. Салгирный, пер. Сторожевой, пер. Северный, пер. Скрипниченко, пер. Смешной, пер. Среднеспетровский, пер. Столярный, пер. Стрелковый, ул. Счастливая</p> <p>«Т»</p> <p>ул. Тепличная, Тренева, Тургенева, Трудовая, Труда, Туркенича, Тюленина, Томанская, Танкистов, Таврическая, Тарабукина, Токарева, Тихая, Тракторная, Титова, Тенистая, Типичная, Терлецкого, Турецкого, спуск Телефонный, Троллейбусная, тупик Трудовой, пер. Трамвайный, пер Трудовой, пер. Тенистый, пер. Телефонный, пер. Тепличный, пер. Тихий</p> <p>«У»</p> <p>ул. Уральская, пер. Урожайный</p> <p>«Ф»</p> <p>ул. Феодосийское шоссе, Фабричный спуск, пер. Футболистов, пер. Фруктовый, пер. Фестивальный, пер. Фельдшерский, пер. Февральский, Фруктовая, Франко, Февральская, Федотова, Федько, Фрунзе, Фурманова, Футболистов, Фестивальная, Флотская</p> <p>«Ш»</p> <p>ул. Шалфейная, Шполянской, Школьная, Шмидта, пер. Шмидта, пер. Шевазовой, Щорса, Щаденко</p> <p>«Х»</p> <p>ул. Хромченко, Хачатуряна, Хмельницкого, Хабаровская, Хохлова, пр. Холмистый,</p>
--	--	--	--

			<p style="text-align: center;">«Ц»</p> <p>ул. Центральная, Цветочная, С. Ценского, тупик Центральный</p> <p style="text-align: center;">«Ч»</p> <p>ул. Чехова (вся), Л.Чайкиной, Чайковского, Чапаева, Чекистов, Чонгарская, тупик Чеховский, Чакьракь</p> <p style="text-align: center;">«Ю»</p> <p>ул. Юбилейная, пер. Южный, Юкьарт</p> <p style="text-align: center;">«Я»</p> <p>ул. Ялтинская, Ясная, Яковлева, Ялтинское шоссе, Яблоневый проезд, пер. Ялтинский, пер. Яблоневый, ПГТ Грэсовский, Аэрофлотский,</p> <p style="text-align: center;">Симферопольский муниципальный район/90546 человек</p> <p>с. Айкован, Акрополис, Ана-Юрт, Верхнекурбанное, Гвардейское, Гарнизон, Грушевое, Дмитрово, Давыдово, Красная Зорька, Красновка, Красное, Курбанное, Лазаревка, Межгорное, Молодежное, Нижнекурбанное, Новый Мир, Новый Сад, Опушки, Пролетная, Скворцово, Совхозное, Солнечное, Спокойное, Сумское, Ферманово, Шафранное, Широкое, Соловьевка, Строгановка, Ивановка, Денисовка, Лозовое, Кленовка, Лесное, Мазанка, Трудовое, Родниковое, Укромное, Донское, Урожайное, Давидовка, Живописное, Чайкино, Первомайское, Маленькое, Софиевка, Белоглинка, Журавлевка, Сухоречье, Мирное, Сторожевое, Новоандреевка, Дивное, Куприно, Школьное, Кубанское, Аркадьевка, Искра, Живописное</p> <p style="text-align: center;">Белогорский муниципальный район/ 45371 человек Городское население/12001 человек Сельское население/33370 человек</p> <p>пгт. Зуя, с. Александровка, Белая Скала, Яблочное, Криничное, Чернополье, Дозорное, Мичурино, Лечебное, Головановка, Красноселовка, Пчелиное, Карасевка, Алексеевка, Ульяновка, Кизилровка, Русаковка, Луговое, Зеленогорское, Новогригорьевка, Балки, Новокленово, Межгорье, Овражки, Пасечное, Яковлевка, Богатое, Русское, Мелихово, Синемаменка, Родники, Красная Слобода, Поворотное, Черемисовка, Горлинка, Земляничное, Радостное, Еленовка, Васильевка, Малиновка, Павловка, Муромское, Хлебное, Кривцово, Некрасовка, Пролом, Северное, Сенное, Дивное, Курское, Тополевка, Учебное, Опытное, Вишенное, Зыбины, Мельники, Кирпичное, Мироновка, Петрово, Верхние и Нижние Орешники, Барабаново, Красногорье, Баланово, Ароматное, Курортное, Крымская Роза, Вишневое, Мельничное, Ударное, Литвиненково, Украинка, Владимировка, Цветочное, Долиновка, Новожиловка, Тургенево, Анновка, Новоалександровка</p>
--	--	--	---

			<p>Красногвардейский муниципальный район Сельское население/20704 человека</p> <p>Пгт. Октябрьское, Амурское, Цветково, Курганное, Менделеево, Новоалексеевка, Звездное, Искра, Новозуевка, Ленинское, Тракторное, Новоивановка, Найденовка, Пологи, Колодезное, Орловка, Котельниково, Пятихатка, Менделеевка, Салгирка, Азов, Заречное, Докучаево, Краснознаменка, Тимошенко, Радужное, Рогово, Прямое.</p> <p>Сакский муниципальный район Сельское население/2390 человек</p> <p>Степное, Валентиновое, Низинное, Зерновое.</p> <p>Городской округ Алушта/45906 человек Городское население/24850 человек Сельское население/21056 человек</p> <p>с. Изобильное, Лучистое, В. Кутузовка, Н. Кутузовка, п. Розовый, Лазурное, Виноградное, пгт. Партенит, Лавровое, Запрудное, Нижнее Запрудное, Кипарисное, Пушкино, Малый Маяк, п. Утес, п. Карасан, Малореченское, Солнечногорское, Генеральское, Рыбачье, Приветное, Зеленогорье, Семидворье, Лаванда, Чайка, Бондаренково</p>
1.2	226356	ГБУЗ РК «Евпаторийская городская больница»	<p>Городской округ Евпатория/99702 человека Городское население/88383 человека Сельское население/11319 человек</p> <p>Городской округ Саки/19230 человек Городское население/19230 человек</p> <p>Сакский муниципальный район/ 58978 человек Сельское население/58978 человек</p> <p>Черноморский муниципальный район/ 24528 человек Сельское население/30621 человек</p> <p>Раздольненский муниципальный район/ 23918 человек Сельское население/23918 человек</p>
1.3	202055	ГБУЗ РК «Джанкойская центральная городская больница»	<p>Городской округ Джанкой/28903 человек Городское население/28903 человек</p> <p>Джанкойский муниципальный район/ 49028 человек Сельское население/49028 человек</p> <p>Городской округ Армянск/18717 человек Городское население/16961 человек Сельское население/1756 человек</p> <p>Городской округ Красноперекопск/ 19559 человек Городское население/19559 человек</p> <p>Красноперекопский муниципальный район/ 18009 человек Сельское население/18009 человек</p>

			<p>Первомайский муниципальный район/ 23843 человек Сельское население/23843 человек</p> <p>Красногвардейский муниципальный район Сельское население/43996 человек</p> <p>пгт. Красногвардейское, Видное, Марьяновка, Щербаково, Ульяновка, Невское, Мускатное, Удачное, Некрасово, Красный партизан, Полтавка, Камаровка, Машино, Дибровское, Стахановка, Ровное, Петровка, Ближнее, Известковое, Красная Поляна, Кремневка, Миролобовка, НовоЭстония, Пушкино, Клипинино, Карповка, Ястребовка, Калинино, Вишняковка, Коммунары, Победино, Александровка, Краснодарка, Тимашовка, Восход, Владимирово, Доходное, Зоря.</p>
1.4	165282	ГБУЗ РК «Керченская больница №1 им. Н.И. Пирогова»	<p>Городской округ Керчь/124998 человек Городское население/124998 человек</p> <p>Ленинский муниципальный район/ 40284 человек Городское население/8596 человек Сельское население/31688 человека</p>
1.5	218504	ГБУЗ РК «Симферопольская городская клиническая больница № 7»	<p>Городской округ г. Симферополь/112538 человек</p> <p>«А»</p> <p>ул.Аральская, Авдет, Абдуль-Тейфук, Авиационная, Адалет (с 1 по 34), Аджимушкая, Аджи-Эли, Айдын, Азовская, Акъ яр (с 1 по 54), Акъ-Къая, Алладина Шамиля, А. Невского, Аллейная, Альминская, Альминский, Алипинистов, пер. Алипинистов, Амурская (с 1 по 93; со 2 по 68, 95-д.к. 70-д.к.), Аметхан-Султан, Ангарская, Анатровская (с 2 по 28), Арктическая, Арктический переулок, Армутлык пер., ул.Армутлык, Артиллерийский, пер. Археологический, ул. Археологическая, Архивный спуск, Арматурная, Артиллерийская, Ашик-Умер, Аэродромная, Аэрофлотская, Аюв-Даг,</p> <p>«Б»</p> <p>Багажный, Байкальская (с 6 по 6а; с 1 по 47; с 20 по 22; с 24, 8-12, 49-67, 69д.к.16, Баар, Балтийская, Балаклавская, Байкальский переулок 42,Баррикадная 1-63, 70,70а,1-94 Бархатовой, Батаева, Бассейная, Бастионная, Бахчисарайская, Безьянная, Батумская, Белогорская, Батурина, Бахтлы, Белогорский, Береговая, Боковой, Большевика Попова, Большевикская, Большой, Бондарный, Бор-Чокрак 1-16, Борзилова, Братская, Братский переулок, Буджакъ, Буганок, Буюк-Яшлав, Бульварная,</p> <p>«В»</p> <p>Вагонный переулок, Вагонный тупик, Валдайская, Вертолетная, Ветка с/х Красная, Вели Ибрагимова, Взлетная, Винницкая, Внешняя, Войково 2-14а, Вокзальный, Володарского, Воровскаого 1-7, 4-14, Восточный, Высоковольтный, Высотная, Войкова,</p> <p>«Г»</p>

ул.Гавена, Гарбий 1-47, Генова, Генерала Васильева, Генерала Захарова, Генерала Яременко, Героев Аджимушкая, Героев Сталинграда (5, 7, 15, 17, 19, 21, 23, 25, 27, 29, 33, 31, с 6 по 97, 35, 14, 9, 11, 13), Герцена, Глухова, Гоголя, Городской, Горького, Грузовой, Грессовская, Голубиная, Гражданская, Грибная, Гъарбий

«Д»

Дмитрия Ульянова, Давлет Гирей, Дарвина, Данилова, Депутатская, Делегатский, Дереккой, Дертколь, Джебпар Аким, Дзюбанова, Димитрова, Днепропетровская (с 1 по 84), Днепропетровский, Днепровская, Дружбы, Долгоруковская, Долетова, Досычева, Дражинского, Дыбенко, Дува, Дюльбер

«Е»

Енисейская, Ефремова, Ефремова пер., Елли, Ешкиль-Ада

«Ж»

Желябова, Жигалиной, Жидкова, Жирова, Жуковского,

«З»

Заводская, Загородая, Залесская, Западная, Запорожская, Заречная, Зеленая, Звездная, Зенитная

«И»

Инге, Индустриальная, Индустриальный пер., Интернациональная, Иртышская, Истидад (с 1 по 31), Изобильная, Иннам (Ак-Мечеть), Истадат (Фонтаны)

«К»

Карла Либкнехта, Кавказская, Каверина, Казанская, Калинина, Кальмтай, Каменистая, Кара Дениз, Каранфиль, Кестане (Фонтаны), Каменистый, Каменный, Каракач, Караимская, Кара-лезь, Карла Маркса, Каховская, Качинская (со 2 по 29, с 31 по 97, с 36 по 92), Керченский, Киевский, Кизиловая, Кизилковый, Кирова (с 5 по 9/12, с 12 по 34, с 23 по 25, с 8 по 44), Клары Цеткин (с 1 по 46, с 42 по 44), Ключевой (с 1 по 21, со 2 по 22), Козлова, Кок-Козь, Коктебель, Колодезный, Колхозный, Коммунальная, Коммунальный, Кондукторская, Конечная 1-ой Конной Армии, (Дарвина), Контейнерная, Космическая, Крайней, Крайняя (Инге), Красноармейская, Красноармейский, Красногвардейская, Красного Креста, Краснознаменная, Красных зорь (с 2 по 42), Красных подпольщиков, Крейзера, Кржижановского, Кронштатский, Круглый, Крутой, Крылова, Крымская, Крымский, Крымских партизан (2, 4/55, 7, 6, 9, 18, 13, 17, 21, 23, 27, 29, 31, 37), Крымской Правды, Крымчакский, Кузнечная (Миронова), Курганная, Курцовская, Курцовский

Курчатова, Курьерский, (с1 по7, со 2 по 10а), Крутой, Кунешли, Къокъулы, Кюкзулы

«Л»

Лайнерная, Лексина, Ленина (с 11 по 15, с 19 по 43, со 2 по 42, с 2а по 22, с 1/7 по 15/1, с 7 по 17, с 13 по 15), Ленская, Леси Украинки, Лесной, Лестничный, Летчиков, Лозовая, Лозовой, Локомотивная, Ломаный, Луганская, Луначарского, Льдозоводская, Ливневая, Лихого

«М»

Маршала Жукова (3, 13, 23, 23а, 31а, 15, 17, 29, 29а, 31, 33, 35, 9, 37, 39, 43,5, 25, 27), Малофонтанная, Мальый, Мальченко, Марка Донского (12, с 1 по 33, 16, 20, 22-24, с 67 до конца, 6а, 8, с 35 по 65), Маркевича, 8 Марта, Маршалла Василевского (16, 51/2, 49), Марьянская, Марьянский, Махмутова, Машинистов, Маяковского, Менешве (Фонтаны), Мерджан, Мелерше (с 1 по 42), Миронова, Мимета Нузета, Мерхамет, Металлистов, Миронова, Миллера, Миндальная (Ак- Мечеть), Мисхор, Монтажная, Москалева, Мраморная, Мраморный, Муромская, Мускатная (с 1 по 43)

«Н»

Нижнегоспитальная, Набережная (с 26 по 28, с 34 по 64), Наврез (Весна), Нагорный, Неапольский, Неаполь скифский раскопки, Неапольская, Некрасова (с 1 по 25, со 2 по 14, с 31 по 39, с 24 по 38, с 16 до конца, с 29 до конца, 9, с 16 по 23, 25), Неровный, Нестерова, Нефтебаза, Нижнее Петровский, Нижнепетровский, Нижний, Нижняя, Новаторов, Новая, Новикова, Новороссийская, Нурулу

«О»

Обозный, Обрывной, Обская, Обходной, Объездная (2,4, 6, 10), Одесская, Одесский, Озерное, Озерная, Озенбаш (Ак-Мечеть), Октябрьская, Опытная, Оранжевая, Оранжевый (с 1 по 4), Оргалам, Оружейный (с 1 по 9), Офицерский (с 1 по 12), Офицерская, Очаковская

«П»

Павленко (с 1 по 7, кроме 6, со 2 по 16, с 15 до конца, 42 до конца, с 9 по 13, 2а, с 24 по 38, с 30 до конца, с 11 до конца, 2а, 16/31, с 1 по 7), Парашутистов (с 1 по 46), Парижская, Паравозная, Парковая, Пехлеванлар, Пер. Айгуль пер. Ашик-Умер, пер. Аэрофлотский, пер. Балтийский, пер. Баррикадный, пер. Бастионный, пер. Батульский, пер. Береговой, пер. Бор-Чокрак, пер. Вертолетный, пер. Весенний, пер. Водоразборный, пер. Гавена, пер. Залесский, пер. Зеркальный, пер. Инкерманский, пер. Каверина, пер. Марсовый, пер. Меловой, пер. Миллера, пер. Намус, пер. Ореховый, пер. Оружейный, пер. Охотничий, пер. Парковый, пер. Ружейный, пер. Русский, пер. Соколинный, пер. Степной, пер. Фенерли, пер. Фонтаны, пер. Футболистов, пер. Черноморский, пер. Школьный,

пер. Эмиль, пер. Ягмурлы(Ак Мечеть), пер. Виноградный, пер. Заречный, пер. каштановый, пер. Советский, пер. Солнечный, Перевальное (с 1 по 29, со 2 по 18, с 15 по 33, с 12 по 46, с 33 до конца, с 35 до конца, с 24 до конца), Перронная, Петровская Скала, 1-ый Петровский (с 1 по 17, со 2 по 14, 2-ой Петровский, 3-ий Пионерский, Планеристов, Пограничников, Подгорный, Полигонная, Полигонный, Полтавская, Полтавский, Поповкина, Поселковая, Поселковый, Проводников, Проезд Известковый, Проездная, Производственная, Производственный, Пролетарская, Пролетный, Прямой, Пугачева, Пушкина, Пихтовая (Ак-Мечеть), Подгорная, Поповкина, Пошивальникова.

«Р»

Рабочая, Ремесленная, Речная, Речной, Русская,

«С»

Санитарная, Сахарова (Ак-Мечеть), Сергея Ценского, Селекционная, Селим Герай, Сельби (Фонтаны), Сенная, Сербет, Соковича, Сакский, Самокиша, Светлая, Связистов, Севастопольская, Сельби-Эльмаз 1-9, Симофорная, Симеренко, Серова, Сибирская, Сивашский, Сигнальная, Сизаса (8, с 10 по 48а, с 1 по 51), Сиреневая, Скаладской, Скалистый (с 1 по 29, со 2 по 26), Сквозной (с 1 по 14), Скифский, Скифская, Складская, Слуцкого, Советская, Совнаркомовский, Соколиная, Соколиный (с 1 по 33), Сочинская, Спартака (с 1 по 43, со 2 по 36), Спера (с 1 по 53, с 2 по 66), Среднепетровский, Стадионная, Степана Разина, Строителей, туденческая, Студенческий, Спендиаровых, Старо-зенитная, Субхи, Суворовский спуск

«Т»

Таб-даир, Таврическая (с 1 по 23, со 2 по 42, с 29 по 39, 46), Тамбовская, Тарабукина, Табачная, Тарвацкого (с 1 по 15, со 2 по 18), Телевизионный, Телегина, Телефонный, Темиз, Тесселли (с1 по 26), (Фонтаны), Тихий, Токарева, Толстого (с 1 по 33, со 2 по 34),Транзитная, Транспортная, Толбухина, Трансформаторная, Трудовой, Тупик озерный, Тупой, Турецкая, Туристов, Тюльпанная, Тюльпаный, Тополевая, Торлацкого, Трубаченко, Тюзлюк (Ак- Мечеть).

«У»

Узкий, Украинская, Умют, Усадебная (Ак-Мечеть), Учан-Су, Ушакова, Уркуста, Урожайная, Ухтомского, Училищная, Ушинского

«Ф»

пер. Фабричный, Фельдшерский, Фиалковая, Фокисала

«Х»

ул.Хвойная, Хайри Эмир-Заде, Харьковская, Харьковский, Хацко, Холмистый, Хатыра .

			<p>«Ц»</p> <p>ул.Целинная, Цветочная, Цимлянская</p> <p>«Ч»</p> <p>ул.Черноморская, Чименлик (Ак-Мечеть), Чобан, Чора Батыр (Фонтаны), Черниговская, Чернышевского, Чехова, Чигимеджи,</p> <p>«Ш»</p> <p>ул.Шевченко, Шамиль Аллядина, Шаталова, Шахтеров, Широкая, Ширский, Шмидга 3, Шоссейная,</p> <p>«Э»</p> <p>Элеваторная, Элеваторный, Энергетиков, Элем (Ак-Мечеть), Эльмаз, Эмель, Энтузиастов, Эскадронная, Эстонская</p> <p>«Ю»</p> <p>ул. Южная</p> <p>«Я»</p> <p>ул. Янтарная, Яблочкова</p> <p>Симферопольский муниципальный район Сельское население/38805 человек</p> <p>с. Александровка, Веселое, Винницкое, Водное, Демьяновка, Дубки, Залесье, Камышинка, Каштановое, Кизиловое, Клиновка, Ключевое, Ключи, Колодезное, Кольчугино, Константиновка, Левадки, Лекарственное, Молочное, Николаевка, Новозбурьевка, Новониколаевка, Новоселовка, Обрыв, Партизанское, Передовое, Перово, Петровка, Петропавловка, Пожарское, Привольное, Прудовое, Равнополье, Раздолье, Тепловка, Топольное, Трехпрудное, Трудолюбовка, Украинка, Фонтаны, Харитоновка, Чистенькое, Пионерское, Краснолесье, Мраморное, Андрусово, Доброе, Дружное, Заречное, Перевальное, Чайковское.</p> <p>Бахчисарайский муниципальный район/ 67161 человек Городское население/19167 человек Сельское население/47994 человека</p> <p>с. Предущельное, Баштановка, Машино, Кудрино, Верхоречье, Синапное, Дачное, Тургеневка, Белокаменное, Сирень, Железнодорожное, Речное, Мостовое, Новенькое, Долинное, Фурмановка, Красная Заря, Некрасовка, Тенистое, Айвовое, Суворово, Ароматное, Маловидное, Викторовка, Глубокий Яр, Репино, пгт. Почтовое, Заветное, Нововасильевка, Самохвалово, Казанки, Севастьяновка, Новопавловка, Приятное Свидание, Тополи, Малиновка, Растущее, пгт.Научный, Зубакино, Стальное, Плодовое, Брянское, Дубровка, Дорожное, Скалистое, Прохладное, Трудолюбовка, Вилино, Песчаное, Рассадное, Шевченково, Каштаны, Отрадное,</p>
--	--	--	---

			Кочергино, Табачное, Береговое, Угловое, пгт.Куйбышево, Новоульяновка, Малое Садовое, Большое Садовое, Высокое, Танковое, Нижняя Голубинка, Красный Мак, Холмовка, Залесное, Ходжа Сала, Новополе, Богатое Ущелье, Путиловка
2	Первичные сосудистые отделения		
2.1	57505	ГБУЗ РК «Нижегорская районная больница»	Нижегорский муниципальный район/ 34098 человек Сельское население/34098 человек Советский муниципальный район/ 23407 человек Сельское население/23407
2.2	114756	ФГБУ «Ялтинский многопрофильный медицинский центр Федерального медико-биологического агентства»	Городской округ Ялта/114756 человек Городское население/71185 человек Сельское население/43571
2.3	151644	ГБУЗ РК «Феодосийский медицинский центр»	Городской округ Феодосия/82111 человек Городское население/55446 человек Сельское население/26665 человек Городской округ Судак/24863 человека Городское население/12345 Сельское население/12518 Кировский муниципальный район/ 39436 человек Городское население/7244 человека Сельское население/32192 человека Ленинский муниципальный район Сельское население/5234 человек Каменское, Фронтовое, Соляное, Львово, Петрово, Уварово, Батальное, Южное, Ячменное, Ерофеево.

Итого чел: 1 509 824

2. Маршрутизация больных с острыми нарушениями мозгового кровообращения для проведения тромбэктомии (тромбоэкстракции/тромбаспирации) на территории Республики Крым

№ п/п	Численность прикрепленного населения (человек)	Наименование медицинской организации	Прикрепленные территории / численность взрослого населения
1.1	467642	РСЦ ОНМК ГБУЗ РК «Республиканская клиническая больница им. Н.А. Семашко»	Городской округ г. Симферополь/ 168805 человек «А» ул. Абрикосовая, Авангардная, Автовокзальная, Автомагистральная, Автомобильная, Айвазовская, Аксакова, Алексеева, Алуштинская, Апрельская, Арабатская, Артезианская, Артиллерийская (с 1 по 61; со 2 по 68), Адамакова, Алтайская, Археологическая, 51-й Армии, пер. Автомобильный, пер. Алмазный, мер.Алуштинский, пер. Апрельский, пер. Артезианский, пер. Алтайский, пер. Абрикосовый, пер. Автобусный «Б»

ул. Бабушкина, Багратиона, Батаева, Безымянная, Белая (Свобода), Белогорская, Беспалова, Бетховена, Бесшумная, Блюхера, Большевикская, Барзилова, Бородина, Братская (с 1 по 71; со 2 по 94), Брестская, Баррикадная, Буденного, Бархатова, Барышева, Б. Куна, Битумная, пер. Братский, пер. Белогорский, пер. Боковой, пер. Большевикский, пер. Большой, пер. Бондарный, пер. Брестский, Бокуна (бывший пер. Огородный), Битакская (бывшая ул. Ворошилова)

«В»

ул. Верхнепетровская, Весенняя, Вилар, Винницкая, Виноградная, Вишневая, Водников, Водопроводная, Воинская, Вокзальная, Володарская, Боровского, Вологодская, 8-го Марта (со 2 по 68; с 1 по 147), Высотная, Волочаевская, Волошиновых, Воленский проезд, Высотный проезд, пер. Верхний, пер. Ветеринарный, пер. Водников, пер. Вишневый, пер. Водосборный, пер. Вольный, пер. Восточный, пер. Высотный, пер. Встречный

«Г»

ул. Гагарина, Гайдара, Гастелло, Гончарова, Грибоедова, Громовой, Гурзуфская, Геническая, Глинки, Голубца пер., Гвардейский, пер. Гранитный, пер. Грибоедова, пер. Гудронный, пер. Гурзуфский, пер. Генический, пер. Голубца, пер. Гравийный

«Д»

ул. Долинная (Луговое), Дарвина, Дацуна, Дачная, Декабристов, Дерюгина, Джанкойская, Днепропетровская, Добросмылова, Долетова, Донская, Дорожная, Достоевского, Досычева, Дружных, Дунайская, Дзержинского, пер. Дальний, пер. Делегатский, пер. Джанкойский, пер. Днепропетровский, пер. Донской, пер. Дорожный, 36, пер. Дунайский

«Е»

ул. Евпаторийская, Ефремовой, Ефимовой, Евпаторийское шоссе, Евпаторийский тупик, Евпаторийский пер., пер. Ефремова

«Ж»

ул. Железнодорожная, 3, Жильцовой, Адм. Жирова, Жидкова (со 2 по 38: с 37 до конца), пер. Железнодорожный, туп. Железнодорожный, массив Живописное

«З»

ул. Запрудная, Зубцова, Зуйская, пер. Зеленый, пер. Зуйский

«И»

ул. Инкубаторная, ул. Интернациональная, Историческая, Ю. Инге, пер. Инкубаторный, пер. Институтский

«К»

ул. Кавказская, Крымская, Кизиловая, Каменистая, Камская, Кастольская, Калчарная, Каспийская, Камерная, Кечкеметская (вся), Киевская (вся), Ким, Кирова (с 39 до конца: с 54 до конца), Клубная, Ковыльная, Коммунаров, Комсомольская, Космодемьянской, Коцюбинского, Кошевого, Крайняя, Красноармейская (с 1 по 89; с 2 по 72), Крупская, Кубанская, Кузнечная, Красная, Краснодарская, Куйбышева, Курортная, Крылова (все 4 номера), Камышбратская, Каширина, Караимская, Курчатова, Кусакина, просп. Кирова (с 39 до конца; с 58 до конца), проезд Красногорский, проспект Красноармейский, пер. Колесный, пер. Карьерный, пер. Керченский, пер. Кизилловый, пер. Крылова, пер. Клинический, пер. Коллективный, пер. Колодезный, пер. Конечный, пер. Косогорный, пер. Крайний, пер. Красноармейский, пер. Краснооктябрьский, пер. Крученый, пер. Крымский, пер. Кубанский, пер. Кузнечный, пер. Куйбышева, пер. Курортный, пер. Курчатова, пер. Коцюбинского, пер. Каспийский, пер. Караимский, пер. Красногорский, микрорайоны Каменка, Коллективные сады

«Л»

ул. Лавриненко, Ладыгина, С. Лазо, Ларионова, Лебедева, Левкина, Ленина, Лескова, Ленинградская, Лесная, Лесхозная, Липецкая, Лозовая, Ломоносова, Луговая, Лунная, Линейная, Лазурная, Лермонтова, проезд Лесной, спуск Лесничный, пер. Лавандовый, пер. Лозовой, пер. Левинский, пер. Ломаный, пер. Л. Чайкиной, Любимая, микрорайон Луговое

«М»

ул. Мазанской, Майская, Макаренко, Малореченская, Малосадовая, Малофонтанная, Матросова, Марьинская, Мате Залки, Межевая, Менделеева, Механизаторов, ул. Мира («Жигулина Роща»), Мичурина, Молодежная, Молодых Подпольщиков, Мокроусова, Морозова, Морская, Московская, Мелитопольская, Миронова, тупик Марьинский, спуск Марьинский, заезд Майский, проезд Молодежный, проезд Морской, пер. Молодых Подпольщиков, пер. Майский, пер. Малосадовый, пер. Мелитопольский, пер. Морской, пер. Малый, пер. Мериша

«Н»

ул. Набережная (нечет.), Николаевская, Надинского, Народная, Носенко, Некрасова (с 29/8 до конца; с 1 по 35), Нестерова, Нижний госпитальный (с 1 до 45; с 2 до 54), Новосергеевская, Неапольская, 37, Новокубанская, тупик Новопетровский, заезд Новосергеевский, пер. Нижнегорский, пер. Новосергеевский, пер. Неровный, пер. Народный, пер. Нагорный, ул. Научная, пер. Никанорова, пер. Набережный, пер. Нижнепетровский

«О»

ул. Овощная, Острякова, Островского, Опорная, Огородная, Осипенко, Одесская, Октябрьская, Отважных, Октябрят, Озерова, Общественная, Ореховая, Оборонная, Оленчука, пер. Огородный (переименован на ул. Бокуна), пер. Обрывной, пер. Одесский, пер. Октябрьский

«П»

ул. Приусадебная, Паринкова, Пехотинцев, Подгорная, Пасечная, Панфиловцев, Подводников, Полевая, Первомайская, Плотинная, Пирогова, П. Пелка, Почтовая, Приветная, Пригородная, Полярная, Полюсная, Ген. Попова, Пролетарская, Промышленная, Производственная, Продольная, Перевальная, Переговец, Перовской, пер. Перекопский, пер. Персиковый, пер. Песчаный, пер. Первомайский, пер. Подгорный, пер. Прямой, пер. Промышленный, пер. Петровского, пер. Балка, пер. Пограничников, пер. Производственный, пер. Пролетный, пер. Пирогова, пер. Подводников, пер. Пожарный, пер. Полигонный, пер. Промежуточный, пер. Петровский, пер. Победы, пер. Пархоменко, проезд I Петровский, проезд II Петровский, тупики I, II, III Петровский, проспект Победы, проспект Суворова

«Р»

ул. Ракетная, Репина, Рубцова, Радио, Радишева, Ремесленная, Родионова, Родниковая, Ростовская, З. Рухадзе, Рылеева, пер. Родниковый, пер. Розовый, пер. Ростовский, пер. Рубцова, пер. Решидова

«С»

ул. Саватеева, Спортивная, Садовая (Чакъракъ), Сакская, Салгирна, Самохвалова, Свободная, Связистов, Северная, Сельвинского, Семашко, Сергеева-Ценского, Симеизская, Симферопольская, Скалистая, Скифская, Скрипниченко, Смирнова, Смольная, Сотовая, Спендиаровых, Счастливая, Стреляная, Студенческая, Севастопольская (четные до 24), Солдатская, Судакская, Степная, СОД Возрождение, Снайперов, Солнечная, Стевена, Стахановцев, Суходольная, Смешная, Совхозная, проезд Скалистый, пер. Саватеева, пер. Скифский, пер. Симферопольский, пер. Сивашский, пер. Садовый, пер. Сквозной, пер. Скалистый, пер. Совхозный, пер. Салгирный, пер. Сторожевой, пер. Северный, пер. Скрипниченко, пер. Смешной, пер. Среднепетровский, пер. Столярный, пер. Стрелковый, ул. Счастливая

«Т»

ул. Тепличная, Тренева, Тургенева, Трудовая, Труда, Туркенича, Тюленина, Таманская, Танкистов, Таврическая, Тарабукина, Токарева, Тихая, Тракторная, Титова, Тенистая, Типичная, Терлецкого, Турецкого, спуск Телефонный, Троллейбусная, тупик Трудовой, пер. Трамвайный, пер. Трудовой, пер. Тенистый, пер. Телефонный, пер. Тепличный, пер. Тихий

			<p style="text-align: center;">«У»</p> <p>ул. Уральская, пер. Урожайный</p> <p style="text-align: center;">«Ф»</p> <p>ул. Феодосийское шоссе, Фабричный спуск, пер. Футболистов, пер. Фруктовый, пер. Фестивальный, пер. Фельдшерский, пер. Февральский, Фруктовая, Франко, Февральская, Федотова, Федько, Фрунзе, Фурманова, Футболистов, Фестивальная, Флотская</p> <p style="text-align: center;">«Ш»</p> <p>ул. Шалфейная, Шполянской, Школьная, Шмидта, пер. Шмидта, пер. Шевазовой, Щорса, Щаденко</p> <p style="text-align: center;">«Х»</p> <p>ул. Хромченко, Хачатуряна, Хмельницкого, Хабаровская, Хохлова, пр. Холмистый</p> <p style="text-align: center;">«Ц»</p> <p>ул., Центральная, Цветочная, С.-Ценского, тупик Центральный</p> <p style="text-align: center;">«Ч»</p> <p>ул. Чехова (вся), Л. Чайкиной, Чайковского, Чапаева, Чекистов, Чонгарская, тупик Чеховский, Чакъракъ</p> <p style="text-align: center;">«Ю»</p> <p>ул. Юбилейная, пер. Южный, Юкъарт</p> <p style="text-align: center;">«Я»</p> <p>ул. Ялтинская, Ясная, Яковлева, Ялтинское шоссе, Яблоневый проезд, пер. Ялтинский, пер. Яблоневый, ПГТ Грэсовский, Аэрофлотский</p> <p style="text-align: center;">Симферопольский муниципальный район/ 129351 человек Сельское население/129351 человек</p> <p style="text-align: center;">Белогорский муниципальный район/ 45371 человек Городское население/12001 человек Сельское население/33370 человек</p> <p>пгт Зуя, с. Александровка, Белая Скала, Яблочное, Криничное, Чернополье, Дозорное, Мичурино, Лечебное, Головановка, Красноселовка, Пчелиное, Карасевка, Алексеевка, Ульяновка, Кизилровка, Русаковка, Луговое, Зеленогорское, Новогригорьевка, Балки, Новокленово, Межгорье, Овражки, Пасечное, Яковлевка, Богатое, Русское, Мелихово, Синемакена, Родники, Красная Слобода, Поворотное, Черемисовка, Горлинка, Земляничное, Радостное, Еленовка, Васильевка, Малиновка, Павловка, Муромское, Хлебное, Кривцово, Некрасовка, Пролом, Северное, Сенное, Дивное, Курское, Тополевка, Учебное,</p>
--	--	--	---

Опытное, Вишенное, Зыбины, Мельники, Кирпичное, Мироновка, Петрово, Верхние и Нижние Орешники, Барабаново, Красногорье, Баланово, Ароматное, Курортное, Крымская, Стадионная, Степана Разина, Строителей, Студенческая, Студенческий, Спендиаровых, Старозенитная, Субхи, Суворовский спуск

«Т»

Тав-Даир, Таврическая (с 1 по 23, со 2 по 42, с 29 по 39, 46), Тамбовская, Тарабукина, Табачная, Тарвацкого (с 1 по 15, со 2 по 18), Телевизионный, Телегина, Телефонный, Темиз, Тессели (с 1 по 26) (Фонтаны), Тихий, Токарева, Толстого (с 1 по 33, со 2 по 34), Транзитная, Транспортная, Толбухина, Трансформаторная, Трудовой, Тупик Озерный, Тупой, Турецкая, Туристов, Тюльпанная, Тюльпанный, Тополевая, Торлацкого, Трубаченко, Тюзлюк (Ак-Мечеть)

«У»

Узкий, Украинская, Умют, Усадебная (Ак-Мечеть), Учан-Су, Ушакова, Уркуста, Урожайная, Ухтомского, Училищная, Ушинского

«Ф»

пер. Фабричный, Фельдшерский, Фиалковая, Фокисала

«Х»

ул. Хвойная, ХайриЭмир-Заде, Харьковская, Харьковский, Хацко, Холмистый, Хатыра

«Ц»

ул. Целинная, Цветочная, Цимлянская

«Ч»

ул. Черноморская, Чименлик (Ак-Мечеть), Чобан, Чора Батыр (Фонтаны), Черниговская, Чернышевского, Чехова, Чигимеджи

«Ш»

ул. Шевченко, Шамиля Аллядина, Шаталова, Шахтеров, Широкая, Широкий, Шмидга, 3, Шоссейная

«Э»

Элеваторная, Элеваторный, Энергетиков, Элем (Ак-Мечеть), Эльмаз, Эмель, Энтузиастов, Эскадронная, Эстонская

«Ю»

ул. Южная

«Я»

ул. Янтарная, Яблочкова

			<p>Красногвардейский муниципальный район Сельское население/20704 человека</p> <p>пгт Октябрьское, Амурское, Цветково, Курганное, Менделеево, Новоалексеевка, Звездное, Искра, Новозуевка, Ленинское, Тракторное, Новоивановка, Найденовка, Пологи, Колодезное, Орловка, Котельниково, Пятихатка, Менделеевка, Салгирка, Азов, Заречное, Докучаево, Краснознаменка, Тимошенко, Радужное, Рогово, Прямое</p> <p>Городской округ Алушта/45906 человек Городское население/24850 человек Сельское население/21056 человек</p> <p>с. Изобильное, Лучистое, В. Кутузовка, Н. Кутузовка, п. Розовый, Лазурное, Виноградное, пгтПартенит, Лавровое, Запрудное, Нижнее Запрудное, Кипарисное, Пушкино, Малый Маяк, п. Утес, п. Карасан, Малореченское, Солнечногорское, Генеральское, Рыбачье, Приветное, Зеленогорье, Семидворье, Лаванда, Чайка, Бондаренково</p> <p>Нижнегорский муниципальный район/ 34098 человек Сельское население/34098 человек</p> <p>Советский муниципальный район/ 23407 человек Сельское население/23407 человек</p>
1.2	223695	ГБУЗ РК «Симферопольская городская клиническая больница № 7»	<p>Городской округ г. Симферополь/ 112538 человек</p> <p>«А»</p> <p>ул. Аральская, Авдет, Абдуль-Тейфук, Авиационная, Адалет (с 1 по 34), Аджимушкая, Аджи-Эли, Айдын, Азовская, Акъяр (с 1 по 54), Акъ-Къая, Аллядина Шамиля, А. Невского, Аллейная, Альминская, Альминский, Альпинистов, пер. Альпинистов, Амурская (с 1 по 93; со 2 по 68, 95 – д.к., 70 – д.к.), Амет-Хана Султана, Ангарская, Анатровская (с 2 по 28), Арктическая, Арктический переулок, Армутлыкъ пер. ул. Армутлыкъ, Артиллерийский, пер. Археологический, ул. Археологическая, Архивный спуск, Арматурная, Артиллерийская, Ашик-Умер, Аэродромная, Аэрофлотская, Аюв-Даг</p> <p>«Б»</p> <p>Багажный, Байкальская (с 6 по 6а; с 1 по 47; с 20 по 22; с 24, 8 – 12, 49 – 67, 69 – д.к., 16), Баар, Балтийская, Балаклавская, Байкальский переулок, 42, Баррикадная, 1 – 63, 70, 70а, 1 – 94 Бархатовой, Батаева, Бассейная, Бастионная, Бахчисарайская, Безымянная, Батумская, Белогорская, Батурина, Бахтлы, Белогорский, Береговая, Боковой, Большевика Попова, Большевикская, Большой, Бондарный, Бор-Чокрак, 1 - 16, Борзилова, Братская, Братский переулок, Буджакъ, Буганок, Буюк-Яшлав, Бульварная</p>

«В»

Вагонный переулоч, Вагонный тупик, Валдайская, Вертолетная, Ветка с/х Красная, Вели Ибрагимова, Взлетная, Винницкая, Внешняя, Войково, 2 – 14а, Вокзальный, Володарского, Воровского, 1 – 7, 4 – 14, Восточный, Высоковольтный, Высотная, Войкова

«Г»

ул. Гавена, Гарбий, 1 - 47, Генова, Генерала Васильева, Генерала Захарова, Генерала Яременко, Героев Аджимушка, Героев Сталинграда (5, 7, 15, 17, 19, 21, 23, 25, 27, 29, 33, 31, с 6 по 97, 35, 14, 9, 11, 13), Герцена, Глухова, Гоголя, Городской, Горького, Грузовой, Грэсовская, Голубиная, Гражданская, Грибная, Гъарбий

«Д»

Дмитрия Ульянова, Давлет-Гирея, Дарвина, Данилова, Депутатская, Делегатский, Дереккой, Дертколь, Джебара Акима, Дзюбанова, Димитрова, Днепропетровская (с 1 по 84), Днепропетровский, Днепровская, Дружбы, Долгоруковская, Долетова, Досычева, Дражинского, Дыбенко, Дува, Дюльбер

«Е»

Енисейская, Ефремова, Ефремова пер., Елли, Ешкиль-Ада

«Ж»

Желябова, Жигалиной, Жидкова, Жирова, Жуковского

«З»

Заводская, Загородная, Залесская, Западная, Запорожская, Заречная, Зеленая, Звездная, Зенитная

«И»

Инге, Индустриальная, Индустриальный пер., Интернациональная, Иртышская, Истидад (с 1 по 31), Изобильная, Иннам (Ак-Мечеть), Истадат (Фонтаны)

«К»

Карла Либкнехта, Кавказская, Каверина, Казанская, Калинина, Калымтай, Каменистая, Кара Дениз, Каранфиль, Кестане (Фонтаны), Каменистый, Каменный, Каракач, Карамская, Кара-лезь, Карла Маркса, Каховская, Качинская (со 2 по 29, с 31 по 97, с 36 по 92), Керченский, Киевский, Кизиловая, Кизилловый, Кирова (с 5 по 9/12, с 12 по 34, с 23 по 25, с 8 по 44), Клары Цеткин (с 1 по 46, с 42 по 44), Ключевой (с 1 по 21, со 2 по 22), Козлова, Кок-Козь, Коктебель, Колодезный, Колхозный, Коммунальная, Коммунальный, Кондукторская, Конечная, 1-й Конной Армии (Дарвина), Контейнерная, Космическая, Крайняя, Крайняя (Инге),

Красноармейская, Красноармейский,
Красногвардейская, Красного Креста,
Краснознаменная, Красных зорь (с 2 по 42)
Красных Подпольщиков, Крейтера,
Кржижановского, Кронштадтский, Круглый,
Крутой, Крылова, Крымская, Крымский,
Крымских партизан (2, 4/55, 7, 6, 9, 18, 13, 17, 21,
23, 27, 29, 31, 37), Крымской Правды,
Крымчакский, Кузнечная (Миронова), Курганная,
Курцовская, Курцовский
Курчатова, Курьерский, (с 1 по 7, со 2 по 10а),
Крутой, Кунешли, Къокъулы, Кюкзулы

«Л»

Лайнерная, Лексина, Ленина (с 11 по 15, с 19 по
43, со 2 по 42, с 2а по 22, с 1 /7 по 15/1, с 7 по 17,
с 13 по 15), Ленская, Леси Украинки, Лесной,
Лестничный, Летчиков, Лозовая, Лозовой,
Локомотивная, Ломаный, Луганская,
Луначарского, Льдозаводская, Ливневая, Лихого

«М»

Маршала Жукова (3, 13, 23, 23а, 31а, 15, 17, 29,
29а, 31, 33, 35, 9, 37, 39, 43, 5, 25, 27),
Малофонтанная, Мальй, Мальченко, Марка
Донского (12, с 1 по 33, 16, 20, 22 – 24, с 67 до
конца, 6а, 8, с 35 по 65), Маркевича, 8 Марта,
Маршала Василевского (16, 51/2, 49),
Марьянская, Марьянский, Махмутова,
Машинистов, Маяковского, Менешве (Фонтаны),
Мерджан, Мелерше (с 1 по 42), Миронова,
МиметаНузета, Мерхамет, Металлистов,
Миронова, Миллера, Миндальная (Ак-Мечеть),
Мисхор, Монтажная, Москалева, Мраморная,
Мраморный, Муромская, Мускатная (с 1 по 43)

«Н»

Нижнегоспитальная, Набережная (с 26 по 28, с 34
по 64), Наврез (Весна), Нагорный, Неапольский,
Неаполь Скифский - раскопки, Неапольская,
Некрасова (с 1 по 25, со 2 по 14, с 31 по 39, с 24
по 38, с 16 до конца, с 29 до конца, 9, с 16 по 23,
25), Неровный, Нестерова, Нефтебаза,
Нижнепетровский, Нижний, Нижняя, Новаторов,
Новая, Новикова, Новороссийская, Нурлу

«О»

Обозный, Обрывной, Обская, Обходной,
Объездная (2, 4, 6, 10), Одесская, Одесский,
Озерное, Озерная, Озенбаш (Ак-Мечеть),
Октябрьская, Опытная, Оранжерейная,
Оранжерейный (с 1 по 4), Орталам, Оружейный (с
1 по 9), Офицерский (с 1 по 12), Офицерская,
Очаковская

«П»

Павленко (с 1 по 7, кроме 6, со 2 по 16, с 15 до
конца, 42 - до конца, с 9 по 13, 2а, с 24 по 38, с 30
до конца, с 11 до конца, 2а, 16/31, с 1 по 7),
Парапютистов (с 1 по 46), Парижская,
Паровозная, Парковая, Пехлеванлар, пер. Айгуль,
пер. Ашик-Умер, пер. Аэрофлотский, пер.
Балтийский, пер. Баррикадный, пер. Бастионный,
пер. Батульский, пер. Береговой, пер. Бор-Чокрак,
пер. Вертолетный, пер. Весенний, пер.

Водоразборный, пер. Гавена, пер. Залесский, пер. Зеркальный, пер. Инкерманский, пер. Каверина, пер. Марсовый, пер. Меловой, пер. Миллера, пер. Намус, пер. Ореховый, пер. Оружейный, пер. Охотничий, пер. Парковый, пер. Ружейный, пер. Русский, пер. Соколиный, пер. Степной, пер. Фенерли, пер. Фонтаны, пер. Футболистов, пер. Черноморский, пер. Школьный, пер. Эмиль, пер. Ягмурлы (Ак-Мечеть), пер. Виноградный, пер. Заречный, пер. Каштановый, пер. Советский, пер. Солнечный, Перевальное (с 1 по 29, со 2 по 18, с 15 по 33, с 12 по 46, с 33 до конца, с 35 до конца, с 24 до конца), Перронная, Петровская Скала, 1-й Петровский (с 1 по 17, со 2 по 14), 2-й Петровский, 3-й Пионерский, Планеристов, Пограничников, Подгорный, Полигонная, Полигонный, Полтавская, Полтавский, Поповкина, Поселковая, Поселковый, Проводников, Проезд Известковый, Проездная, Производственная, Производственный, Пролетарская, Пролетный, Прямой, Пугачева, Пушкина, Пихтовая (Ак-Мечеть), Подгорная, Поповкина, Пошивальникова

«Р»

Рабочая, Ремесленная, Речная, Речной, Русская

«С»

Санитарная, Сахарова (Ак-Мечеть), Сергеева-Ценского, Селекционная, Селим Герай, Сельби (Фонтаны), Сенная, Сербет, Соковича, Сакский, Самокиша, Светлая, Связистов, Севастопольская, Сельби-Эльмаз, 1 – 9, Семофорная, Симеренко, Серова, Сибирская, Сивашский, Сигнальная, Сизаса (8, с 10 по 48а, с 1 по 51), Сиреневая, Складской, Скалистый (с 1 по 29, со 2 по 26), Сквозной (с 1 по 14), Скифский, Скифская, Складская, Слуцкого, Советская, Совнаркомовский, Соколиная, Соколиный (с 1 по 33), Сочинская, Спартак (с 1 по 43, со 2 по 36), Спера (с 1 по 53, со 2 по 66), Среднепетровский, Ключи, Колодезное, Кольчугино, Константиновка, Левадки, Лекарственное, Молочное, Николаевка, Новозбурьевка, Новониколаевка, Новоселовка, Обрыв, Партизанское, Передовое, Перово, Петровка, Петропавловка, Пожарское, Привольное, Прудовое, Равнополье, Раздолье, Тепловка, Топольное, Трехпрудное, Трудолюбивка, Украинка, Фонтаны, Харитоновка, Чистенькое, Пионерское, Краснолесье, Мраморное, Андрусово, Доброе, Дружное, Заречное, Перевальное, Чайковское

			<p>Бахчисарайский муниципальный район/ 67161 человек Городское население/19167 человек Сельское население/47994 человека</p> <p>с. Предущельное, Баштановка, Машино, Кудрино, Верхоречье, Синапное, Дачное, Тургеневка, Белокаменное, Сирень, Железнодорожное, Речное, Мостовое, Новенькое, Долинное, Фурмановка, Красная Заря, Некрасовка, Тенистое, Айвовое, Суворово, Ароматное, Маловидное, Викторовка, Глубокий Яр, Репино, пгт Почтовое, Заветное, Нововасильевка, Самохвалово, Казанки, Севастьяновка, Новопавловка, Приятное Свидание, Тополи, Малиновка, Растущее, пгт Научный, Зубакино, Стальное, Плодовое, Брянское, Дубровка, Дорожное, Скалистое, Прохладное, Трудолюбовка, Вилино, Песчаное, Рассадное, Шевченко, Каштаны, Отрадное, Кочергино, Табачное, Береговое, Угловое, пгт Куйбышево, Новоульяновка, Малое Садовое, Большое Садовое, Высокое, Танковое, Нижняя Голубинка, Красный Мак, Холмовка, Залесное, Ходжа Сала, Новополие, Богатое Ущелье, Путиловка</p> <p>Красногвардейский муниципальный район/43996 человек Сельское население/43996 человек</p> <p>пгт Красногвардейское, Видное, Марьяновка, Щербаково, Ульяновка, Невское, Мускатное, Удачное, Некрасово, Красный Партизан, Полтавка, Комаровка, Машино, Дибровское, Стахановка, Ровное, Петровка, Ближнее, Известковое, Красная Поляна, Кремневка, Миролобовка, Ново-Эстония, Пушкино, Клепинино, Карповка, Ястребовка, Калинино, Вишняковка, Коммунары, Победино, Александровка, Краснодарка, Тимашовка, Восход, Владимирово, Доходное, Зоря</p>
1.3	316926	ГБУЗ РК «Керченская больница № 1 им. Н.И. Пирогова»	<p>Городской округ Керчь/124998 человек Городское население/124998 человек</p> <p>Ленинский муниципальный район/ 45518 человека Городское население/8596 человек Сельское население/36922 человек</p> <p>Городской округ Феодосия/82111 человек Городское население/55446 человек Сельское население/26665 человек</p> <p>Городской округ Судак/24863 человека Городское население/12345 человек Сельское население/12518 человек</p> <p>Кировский муниципальный район/ 39436 человек Городское население/7244 человека Сельское население/32192 человека</p>

1.4	386805	ГБУЗ РК «Евпаторийская городская больница»	<p>Городской округ Евпатория/99702 человека Городское население/88383 человека Сельское население/11319 человек</p> <p>Городской округ Саки/19230 человек Городское население/19230 человек</p> <p>Сакский муниципальный район/61368 человек Сельское население/61368 человек</p> <p>Черноморский муниципальный район/ 24528 человек Сельское население/24528</p> <p>Раздольненский муниципальный район/ 23918 человек Сельское население/23918 человек</p> <p>Городской округ Джанкой/28903 человека Городское население/28903 человека</p> <p>Джанкойский муниципальный район/ 49028 человек Сельское население/49028 человек</p> <p>Городской округ Армянск/18717 человек Городское население/16961 человек Сельское население/1756 человек</p> <p>Городской округ Краснопереконск/ 19559 человек Городское население/19559 человек</p> <p>Краснопереконский муниципальный район/18009 человек Сельское население/18009 человек</p> <p>Первомайский муниципальный район/ 23843 человек Сельское население/23843</p>
1.5	114756	ФГБУ «Ялтинский многопрофильный медицинский центр Федерального медико-биологического агентства»	<p>Городской округ Ялта/114756 человек Городское население/71185 человек Сельское население/43571 человек</p>

Итого: 1 509 824 человек

3. Маршрутизация больных с острым коронарным синдромом на территории Республики Крым

№ п/п	Численность прикрепленного населения (человек)	Наименование медицинской организации	Прикрепленные территории/численность взрослого населения
1	Региональные сосудистые центры ОКС		
1.1	373722	РСЦ ОКС ГБУЗ РК «Республиканская клиническая больница им. Н.А. Семашко»	<p>Городской округ г. Симферополь/168805 человек</p> <p>«А»</p> <p>ул. Абрикосовая, Авангардская,</p>

Автовокзальная, Автомагистральная, Автомобильная, Айвазовская, Аксакова, Алексеева, Алуштинская, Апрельская, Арабатская, Артезианская, Артиллерийская (с 1 по 61; со 2 по 68), Адамакова, Алтайская, Археологическая, 51-ой Армии, пер. Автомобильный, пер. Алмазный, пер. Алуштинский, пер. Апрельский, пер. Артезианский, пер. Алтайский, пер. Абрикосов, пер. Автобусный

«Б»

ул. Бабушкина, Багратиона, Батаева, Безьянная, Белая(свобода), Белогорская, Беспалова, Бетховена Бесшумная, Блюхера, Большевицкая, Барзилова, Бородина, Братская (с 1 по 71; со 2 по 94), Бестская, Брекадная, Буденного, Бархатова, Барышева, Б. Куна, Битумная, пер. Братский, пер. Белогорский, пер. Боковой, пер. Большевитский, пер. Большой, пер. Бондарный, пер. Бретский, Бокуна (бывший пер. Огородный) Битакская (бывшая ул. Ворошилова)

«В»

ул. Верхнепетровская, Весенняя, Викор, Винницкая, Виноградная, Вишневая, Водников, Водопроводная, Воинская, Вокзальная, Володарская, Воровского, Вологольская, 8-го Марта (со 2 по 68; с 1 по 147), Высотная, Волочаевская, Волошиновых, Воленский проезд, Высотный проезд, пер. Верхний, пер. Ветеринарский, пер. Водников, пер. Вишневый, пер. Водосборный, пер. Вольный, пер. Восточный, пер. Высотный, пер. Встречный

«Г»

ул. Гагарина, Гайдара, Гастелла, Гончарова, Грибоедова, Громовой, Гурзуфская, Геническая, Глинки, Голубцапер. Гвардейский, пер. Гранитный, пер. Грибоедова, пер. Гудронный, пер. Гурзуфский, пер. Гинический, пер. Голубца, пер. Гравийный

«Д»

ул. Долинная (Луговое), Дарвина, Дацуна, Дачная, Декабристов, Дерюгина, Джанкойская, Днепропетровская, Добросмыслова, Долетова, Донская, Дорожная, Достоевского, Досычева, Дружных, Дунайская, Дзержинского, пер. Дальний, пер. Делегатский, пер. Джанкойский, пер. Днепропетровский, пер. Донской, пер. Дорожный 36, пер. Дунайский

«Е»

ул. Евпаторийская, Ефремовой, Ефимовой, Евпаторийское шоссе, Евпаторийский тупик, Евпаторийский пер. пер. Ефремова

«Ж»

ул. Железнодорожная, 3. Жильцовой, Адм. Жирова, Жидкова (со 2 по 38; с 37 до конца), пер. Железнодорожный, туп. Железнодорожный, массив Живописное

«З»

ул. Запрудная, Зубцова, Зуйская, пер. Зеленый, пер. Зуйский

«И»

ул. Инкубаторная, ул. Интернациональная, Историческая, Ю. Иня, пер. Инкубаторский, пер. Институтский

«К»

ул. Кавказская, Крымская, Кизиловая, Каменистая, Камская, Кастолийская, Калчарная, Каспийская, Камерная, Кечкеметская (вся), Киевская (вся), Ким, Кирова (с 39 до конца; с 54 до конца), Клубная, Ковыльная, Коммунаров, Комсомольская, Космодемьянской, Коцюбинского, Кошевого, Крайняя, Красноармейская (с 1 по 89; с 2 по 72), Крупская, Кубанская, Кузнечная, Красная, Краснодарская, Куйбышева, Курортная, Крылова (все 4 номера), Камышбратская, Каширина, Караимская, Курчагов, Кусакина, просп. Кирова (с 39 до конца; с 58 до конца), проезд Красногорский, проспект Красноармейский, пер. Колесный, пер. Карьерный, пер. Керченский, пер. Кизиловый, пер. Крылова, пер. Клинический, пер. Коллективный, пер. Колодезный, пер. Конечный, пер. Косогорный, пер. Крайний, пер. Красноармейский, пер. Красно-октябрьский, пер. Крученый, пер. Крымский, пер. Кубанский, пер. Кузнечный, пер. Куйбышева, пер. Курортный, пер. Курчатова, пер. Коцюбинского, пер. Каспийский, пер. Караимский, пер. Красногорский, микрорайоны Каменка, Коллективные сады

«Л»

ул. Лавриненко, Ладыгина, С. Лазо, Ларионова, Лебедева, Левкина, Ленина, Лескова, Ленинградская, Лесная Лесхозная, Лепетская, Лозовая, Ломоносова, Луговая, Лунная, Линейная, Лазурная, Лермонтова, проезд Лесной, спуск Лесничный, пер. Лавандовый, пер. Лозовой, пер. Левинский, пер. Ломаный, пер. Л. Чайкиной, Любимая, микрорайон Луговое

«М»

ул. Мазанской, Майская, Макаренко, Малореченская, Малосадовая, Малофонтанная, Матросова, Марьинская, Матэ Залки, Межевая, Менделеева,

Механизаторов, ул. Мира («Жигулина Роша»), Мичурина, Молодежная, Молодых подпольщиков Мокроусова, Морозова, Морская, Московская, Мелитопольская, Миронова, тупик Марьинский, спуск Марьинский, заезд Майский, проезд Молодежный, проезд Морской, пер. Молодых Подпольщиков, пер. Майский, пер. Малосадовый, пер. Мелитопольский, пер. Морской, пер. Малый, пер. Мериша

«Н»

ул. Набережная (нечет), Николаевская, Надинского, Народная, Носенко, Некрасова (с 29\8 до конца; с 1 по 35), Нестерова, Нижний госпитальный (с 1 до 45; с 2 до 54), Новосергеевская, Неапольская 37, Новокубанская, тупик Новопетровский, заезд Новосергеевский, пер. Нижегородский, пер. Новосергеевский, пер. Неровный, пер. Народный, пер. Нагорный, ул. Научная, пер. Никанорова, пер. Набережный, пер. Нижнепетровский

«О»

ул. Овощная, Острикова, Островского, Опорная, Огородная, Осипенко, Одесская, Октябрьская, Отважных, Октябрят, Озерова, Общественная, Ореховая, Оборонная, Оленчука, пер. Огородный (переименована на ул. Бокуна) пер. Обрывной, пер. Одесский, пер. Октябрьский

«П»

ул. Приусадебная, Паринкова, Пехотинцев, Подгорная, Пасечная, Панфиловцев, Подводников, Полевая, Первомайская, Плотинная, Пирогова, П. Пелка, Почтовая, Приветная, Пригородная, Полярная, Полосная, Ген. Попова, Пролетарская, Промышленная, Производственная, Продольская, Перевальная, Перегонец, Перовская, пер. Персконский, пер. Персиковый, пер. Песчаный, пер. Первомайский, пер. Подгорный, пер. Прямой, пер. Промышленный, пер. Петровского, пер. Балка, пер. Пограничника, пер. Производственный, пер. Пролетный, пер. Пирогова пер. Подводников, пер. Пожарный, пер. Полегонный, пер. Промежуточный, пер. Петровский, пер. Победы, пер. Пархоменко, проезд I Петровский, проезд II Петровский, тупик I, II, III Петровский, проспект Победы, проспект Суворова

«Р»

ул. Ракетная, Репина, Рубцова, Радио, Радищева, Ремесленная, Радионова, Родниковая, Ростовская, З.Рухадзе, Рылеева, пер. Родниковый, пер. Розовый, пер. Ростовский, пер. Рубцова, пер. Решидова

«С»

ул. Саватеева, Спортивная Садовая (Чакъракъ), Сакская, Салгирна, Самохвалова, Свободная, Связистов, Северная, Сельвинского, Семашко, Сергеева-Ценского, Симеизская, Симферопольская, Скалистая, Скифская, Скрипниченко, Смирнова, Смольная, Сотовая, Спендиаровых, Счастливая, Стресяновая, Студенческая, Севастопольская (четные до 24), Солдатская, Судакская, Степная, Сод. Возрождения, Снайперов, Солнечная, Стевена, Стахановцев, Суходольная, Смешная, Совхозная, проезд Скалистый, пер. Саватеева, пер. Скифский, пер. Симферопольский, пер. Сивашский, пер. Садовый, пер. Сквозной, пер. Скалистый, пер. Совхозный, пер. Салгирный, пер. Сторожевой, пер. Северный, пер. Скрипниченко, пер. Смешной, пер. Среднеспетровский, пер. Столярный, пер. Стрелковый, ул. Счастливая

«Т»

ул. Тепличная, Тренева, Тургенева, Трудовая, Труда, Туркенича, Тюленина, Томанская, Танкистов, Таврическая, Тарабукина, Токарева, Тихая, Тракторная, Титова, Тенистая, Типичная, Терлецкого, Турецкого, спуск Телефонный, Троллейбусная, тупик Трудовой, пер. Трамвайный, пер Трудовой, пер. Тенистый, пер. Телефонный, пер. Тепличный, пер. Тихий

«У»

ул. Уральская, пер. Урожайный

«Ф»

ул. Феодосийское шоссе, Фабричный спуск, пер. Футболистов, пер. Фруктовый, пер. Фестивальный, пер. Фельдшерский, пер. Февральский, Фруктовая, Франко, Февральская, Федотова, Федько, Фрунзе, Фурманова, Футболистов, Фестивальная, Флотская

«Ш»

ул. Шалфейная, Шполянской, Школьная, Шмидта, пер. Шмидта, пер. Шевазовой, Щорса, Щаденко

«Х»

ул. Хромченко, Хачатурияна, Хмельницкого, Хабаровская, Хохлова, пр. Холмистый,

«Ц»

ул. Центральная, Цветочная, С. Ценского, тупик Центральный

«Ч»

ул. Чехова (вся), Л.Чайкиной, Чайковского, Чапаева, Чекистов, Чонгарская, тупик Чеховский, Чакъракъ

«Ю»

ул. Юбилейная, пер. Южный, Юкъарт

«Я»

ул. Ялтинская, Ясная, Яковлева, Ялтинское шоссе, Яблоневый проезд, пер. Ялтинский, пер. Яблоневый, ПГТ Грэсовский, Аэрофлотский,

Симферопольский
муниципальный район/90546 человек

с. Айкован, Акрополис, Ана-Юрт, Верхнекурбанное, Гвардейское, Гарнизон, Грушевое, Дмитрово, Давыдово, Красная Зорька, Красновка, Красное, Курбанное, Лазаревка, Межгорное, Молодежное, Нижнекурбанное, Новый Мир, Новый Сад, Опушки, Пролетная, Скворцово, Совхозное, Солнечное, Спокойное, Сумское, Ферманово, Шафранное, Широкое, Соловьевка, Строгановка, Ивановка, Денисовка, Лозовое, Кленовка, Лесноселье, Мазанка, Трудовое, Родниковое, Укромное, Донское, Урожайное, Давидовка, Живописное, Чайкино, Первомайское, Маленькое, Софиевка, Белоглинка, Журавлевка, Сухоречье, Мирное, Сторожевое, Новоандреевка, Дивное, Куприно, Школьное, Кубанское, Аркадьевка, Искра, Живописное

Белогорский муниципальный район/
45371 человек

Городское население/12001 человек
Сельское население/33370 человек

пгт. Зуя, с. Александровка, Белая Скала, Яблочное, Криничное, Чернополье, Дозорное, Мичурино, Лечебное, Головановка, Красноселовка, Пчелиное, Карасевка, Алексеевка, Ульяновка, Кизилровка, Русаковка, Луговое, Зеленогорское, Новогригорьевка, Балки, Новокленово, Межгорье, Овражки, Пасечное, Яковлевка, Богатое, Русское, Мелихово, Синекаменка, Родники, Красная Слобода, Поворотное, Черемисовка, Горлинка, Земляничное, Радостное, Еленовка, Васильевка, Малиновка, Павловка, Муромское, Хлебное, Кривцово, Некрасовка, Пролом, Северное, Сенное, Дивное, Курское, Тополевка, Учебное, Опытное, Вишенное, Зыбины, Мельники, Кирпичное, Мироновка, Петрово, Верхние и Нижние Орешники, Барабаново, Красногорье, Баланово, Ароматное, Курортное, Крымская Роза, Вишневое, Мельничное, Ударное, Литвиненково, Украинка, Владимировка, Цветочное, Долиновка, Новожиловка, Тургенево, Анновка, Новоалександровка

Красногвардейский муниципальный район

			<p>Сельское население/20704 человека</p> <p>Пгт. Октябрьское, Амурское, Цветково, Курганное, Менделеево, Новоалексеевка, Звездное, Искра, Новозуевка, Ленинское, Тракторное, Новоивановка, Найденовка, Пологи, Колодезное, Орловка, Котельниково, Пятихатка, Менделеевка, Салгирка, Азов, Заречное, Докучаево, Краснознаменка, Тимошенко, Радужное, Рогово, Прямое.</p> <p>Сакский муниципальный район Сельское население/2390 человек</p> <p>Степное, Валентиновое, Низинное, Зерновое.</p> <p>Городской округ Алушта/45906 человек Городское население/24850 человек Сельское население/21056 человек</p> <p>с. Изобильное, Лучистое, В. Кутузовка, Н. Кутузовка, п. Розовый, Лазурное, Виноградное, пгт. Партенит, Лавровое, Запрудное, Нижнее Запрудное, Кипарисное, Пушкино, Малый Маяк, п. Утес, п. Карасан, Малореченское, Солнечногорское, Генеральское, Рыбачье, Приветное, Зеленогорье, Семидворье, Лаванда, Чайка, Бондаренково</p>
1.2	218504	ГБУЗ РК «Симферопольская городская клиническая больница № 7»	<p>Городской округ г. Симферополь/112538 человек</p> <p>«А»</p> <p>ул.Аральская, Авдет, Абдуль-Тейфук, Авиационная, Адалет (с 1 по 34), Аджимушкая, Аджи-Эли, Айдын, Азовская, Акъ яр (с 1 по 54), Акъ-Къая, Алладина Шамиля, А. Невского, Alleyная, Альминская, Альминский, Алипинистов, пер. Алипинистов, Амурская (с 1 по 93; со 2 по 68, 95-д.к. 70-д.к.), Аметхан-Султан, Ангарская, АнаТРовская (с 2 по 28), Арктическая, Арктический переулок, Армутлык пер., ул.Армутлык, Артиллерийский, пер. Археологический, ул. Археологическая, Архивный спуск, Арматурная, Артиллерийская, АшиК-Умер, Аэродромная, Аэрофлотская, Аюв-Даг,</p> <p>«Б»</p> <p>Багажный, Байкальская (с 6 по 6а; с 1 по 47; с 20 по 22; с 24, 8-12, 49-67, 69д.к.16, Баар, Балгийская, Балаклавская, Байкальский переулок 42.Баррикадная 1 – 63, 70, 70а, 1 – 94 Бархатовой, Батаева, Бассейная, Бастионная, Бахчисарайская, Безымянная, Батумская, Белогорская, Батурина, БахТлы, Белогорский, Береговая, Боковой, Большевика Попова, БольшевиТская, Большой, Бондарный, Бор-Чокрак 1 – 16, Борзилова, Братская, Братский переулок, Буджакъ, Буганок, Буюк-Яшлав, Бульварная,</p> <p>«В»</p>

Вагонный переулоч, Вагонный тупик, Валдайская, Вертолетная, Ветка с/х Красная, Вели Ибрагимова, Взлетная, Винницкая, Внешняя, Войково 2-14а, Вокзальный, Володарского, Воровского 1 – 7, 4 – 14, Восточный, Высоковольтный, Высотная, Войкова,

«Г»

ул.Гавена, Гарбий 1 – 47, Генова, Генерала Васильева, Генерала Захарова, Генерала Яременко, Героев Аджимушкая, Героев Сталинграда (5, 7, 15, 17, 19, 21, 23, 25, 27, 29, 33, 31, с 6 по 97, 35, 14, 9, 11, 13), Герцена, Глухова, Гоголя, Городской, Горького, Грузовой, Грессовская, Голубиная, Гражданская, Грибная, Гъарбий

«Д»

Дмитрия Ульянова, Давлет Гирей, Дарвина, Данилова, Депутатская, Делегатский, Дереккой, Дертколь, Джебпар Аким, Дзюбанова, Димитрова, Днепропетровская (с 1 по 84), Днепропетровский, Днепровская, Дружбы, Долгоруковская, Долетова, Досычева, Дражинского, Дыбенко, Дува, Дюльбер

«Е»

Енисейская, Ефремова, Ефремова пер., Елли, Ешкиль-Ада

«Ж»

Желябова, Жигалиной, Жидкова, Жирова, Жуковского,

«З»

Заводская, Загородая, Залесская, Западная, Запорожская, Заречная, Зеленая, Звездная, Зенитная

«И»

Инге, Индустриальная, Индустриальный пер., Интернациональная, Иртышская, Истидад (с 1 по 31), Изобильная, Иннам (Ак-Мечеть), Истадат (Фонтаны)

«К»

Карла Либкнехта, Кавказская, Каверина, Казанская, Калинина, Калымтай, Каменистая, Кара Дениз, Каранфиль, Кестане (Фонтаны), Каменистый, Каменный, Каракач, Караимская, Кара-лезь, Карла Маркса, Каховская, Качинская (со 2 по 29, с 31 по 97, с 36 по 92), Керченский, Киевский, Кизиловая, Кизилый, Кирова (с 5 по 9/12, с 12 по 34, с 23 по 25, с 8 по 44), Клары Цеткин (с 1 по 46, с 42 по 44), Ключевой (с 1 по 21, со 2 по 22), Козлова, Кок-Козь, Коктебель, Колодезный, Колхозный, Коммунальная, Коммунальный, Кондукторская, Конечная 1-ой Конной

Армии, (Дарвина), Контейнерная, Космическая, Крайней, Крайняя (Инге), Красноармейская, Красноармейский, Красногвардейская, Красного Креста, Краснознаменная, Красных зорь (с 2 по 42), Красных подпольщиков, Крейзера, Кржижановского, Кронштатский, Круглый, Крутой, Крылова, Крымская, Крымский, Крымских партизан (2, 4/55, 7, 6, 9, 18, 13, 17, 21, 23, 27, 29, 31, 37), Крымской Правды, Крымчакский, Кузнечная (Миронова), Курганная, Курцовская, Курцовский, Курчатова, Курьерский, (с 1 по 7, со 2 по 10а), Крутой, Кунешли, Кьюкюлы, Кюкзулы

«Л»

Лайнерная, Лексина, Ленина (с 11 по 15, с 19 по 43, со 2 по 42, с 2а по 22, с 1/7 по 15/1, с 7 по 17, с 13 по 15), Ленская, Леси Украинки, Лесной, Лестничный, Летчиков, Лозовая, Лозовой, Локомотивная, Ломаный, Луганская, Луначарского, Льдозоводская, Ливневая, Лихого

«М»

Маршала Жукова (3, 13, 23, 23а, 31а, 15, 17, 29, 29а, 31, 33, 35, 9, 37, 39, 43,5, 25, 27), Малофонтанная, Мальй, Мальченко, Марка Донского (12, с 1 по 33, 16, 20, 22-24, с 67 до конца, 6а, 8, с 35 по 65), Маркевича, 8 Марта, Маршалла Василевского (16, 51/2, 49), Марьинская, Марьинский, Махмутова, Машинистов, Маяковского, Менеше (Фонтаны), Мерджан, Мелерше (с 1 по 42), Миронова, Мимета Нузета, Мерхамет, Металлистов, Миронова, Миллера, Миндальная (Ак-Мечеть), Мисхор, Монтажная, Москалева, Мраморная, Мраморный, Муромская, Мускатная (с 1 по 43)

«Н»

Нижнегоспитальная, Набережная (с 26 по 28, с 34 по 64), Наврез (Весна), Нагорный, Неапольский, Неаполь скифский раскопки, Неапольская, Некрасова (с 1 по 25, со 2 по 14, с 31 по 39, с 24 по 38, с 16 до конца, с 29 до конца, 9, с 16 по 23, 25), Неровный, Нестерова, Нефтебаза, Нижнее Петровский, Нижнепетровский, Нижний, Нижняя, Новаторов, Новая, Новикова, Новороссийская, Нурлу

«О»

Обозный, Обрывной, Обская, Обходной, Объездная (2,4, 6, 10), Одесская, Одесский, Озерное, Озерная, Озенбаш (Ак-Мечеть), Октябрьская, Опытная, Оранжерейная, Оранжерейный (с 1 по 4), Орталам, Оружейный (с 1 по 9), Офицерский (с 1 по 12), Офицерская, Очаковская

«П»

Павленко (с 1 по 7, кроме 6, со 2 по 16, с 15 до конца, 42 до конца., с 9 по 13, 2а, с 24 по 38, с 30 до конца, с 11 до конца, 2а, 16/31, с 1 по 7), Парашутистов (с 1 по 46), Парижская, Паравозная, Парковая, Пехлеванлар, пер. Айгуль, пер. Ашик-Умер, пер. Аэрофлотский, пер.Балтийский, пер.Баррикадный, пер. Бастионный, пер. Батульский, пер. Береговой, пер. Бор-Чокрак, пер. Вертолетный, пер. Весенний, пер. Водоразборный, пер. Гавена, пер. Залесский, пер. Зеркальный, пер. Инкерманский, пер. Каверина, пер. Марсовый, пер. Меловой, пер.Миллера, пер. Намус, пер. Ореховый, пер.Оружейный, пер. Охотничий, пер. Парковый, пер. Ружейный, пер. Русский, пер.Соколиный, пер. Степной, пер.Фенерли, пер.Фонтаны, пер. Футболистов, пер.Черноморский, пер.Школьный, пер. Эмиль, пер. Ягмурлы(Ак Мечеть), пер. Виноградный, пер. Заречный, пер. каштановый, пер. Советский, пер. Солнечный, Перевальное (с 1 по 29, со 2 по 18, с 15 по 33, с 12 по 46, с 33 до конца, с 35 до конца, с 24 до конца), Перронная, Петровская Скала, 1-ый Петровский (с 1 по 17, со 2 по 14, 2-ой Петровский, 3-ий Пионерский, Планеристов, Пограничников, Подгорный, Полигонная, Полигонный, Полтавская, Полтавский, Поповкина, Поселковая, Поселковый, Проводников, Проезд Известковый, Проездная, Производственная, Производственный, Пролетарская, Пролетный, Прямой, Пугачева, Пушкина, Пихтовая (Ак-Мечеть), Подгорная, Поповкина, Пошивальникова.

«Р»

Рабочая, Ремесленная, Речная, Речной, Русская,

«С»

Санитарная, Сахарова (Ак-Мечеть), Сергея Ценского, Селекционная, Селим Герай, Сельби (Фонтаны), Сенная, Сербет, Соковича, Сакский, Самокиша, Светлая, Связистов, Севастопольская, Сельби-Эльмаз 1-9, Симофорная, Симеренко, Серова, Сибирская, Сивашский, Сигнальная, Сизаса (8, с 10 по 48а, с 1 по 51), Сиреневая, Скаладской, Скалистый (с 1 по 29, со 2 по 26), Сквозной (с 1 по 14), Скифский, Скифская, Складская, Слуцкого, Советская, Совнаркомовский, Соколиная, Соколиный (с 1 по 33), Сочинская, Спартака (с 1 по 43, со 2 по 36), Спера (с 1 по 53, с 2 по 66), Среднепетровский, Стадионная, Степана Разина,Строителей, туденческая, Студенческий, Спендиаровых, Старо-зенитная, Субхи, Суворовский спуск

«Т»

Таб-даир, Таврическая (с 1 по 23, со 2 по 42, с 29 по 39, 46), Тамбовская, Тарабукина, Табачная, Тарвацкого (с 1 по 15, со 2 по 18), Телевизионный, Телегина, Телефонный,

Темиз, Тесселли (с1 по 26), (Фонтаны), Тихий, Токарева, Толстого (с 1 по 33, со 2 по 34),Транзитная, Транспортная, Толбухина, Трансформаторная, Трудовой, Тупик озерный, Тупой, Турецкая, Туристов, Тюльпанная, Тюльпанный, Тополевая, Торлацкого, Трубаченко, Тюзлюк (Ак-Мечеть).

«У»

Узкий, Украинская, Умют, Усадебная (Ак-Мечеть), Учан-Су, Ушакова, Уркуста, Урожайная, Ухтомского, Училищная, Ушинского

«Ф»

пер. Фабричный, Фельдшерский, Фиалковая, Фокисала

«Х»

ул.Хвойная, Хайри Эмир-Заде, Харьковская, Харьковский, Хацко, Холмистый, Хатыра .

«Ц»

ул.Целинная, Цветочная, Цимлянская

«Ч»

ул.Черноморская, Чименлик (Ак-Мечеть), Чобан, Чора Багыр (Фонтаны), Черниговская, Чернышевского, Чехова, Чигимеджи,

«Ш»

ул.Шевченко, Шамиль Аллядина, Шаталова, Шахтеров, Широкая, Ширский, Шмидта 3, Шоссейная,

«Э»

Элеваторная, Элеваторный, Энергетиков, Элем (Ак-Мечеть), Эльмаз, Эмель, Энтузиастов, Эскадронная, Эстонская

«Ю»

ул. Южная

«Я»

ул. Янтарная, Яблочкова

Симферопольский муниципальный район
Сельское население/38805 человек

с. Александровка, Веселое, Винницкое, Водное, Демьяновка, Дубки, Залесье, Камышинка, Каштановое, Кизиловое, Клиновка, Ключевое, Ключи, Колодезное, Кольчугино, Константиновка , Левадки, Лекарственное, Молочное, Николаевка, Новозбурьевка, Новониколаевка, Новоселовка, Обрыв, Партизанское, Передовое, Перово , Петровка ,

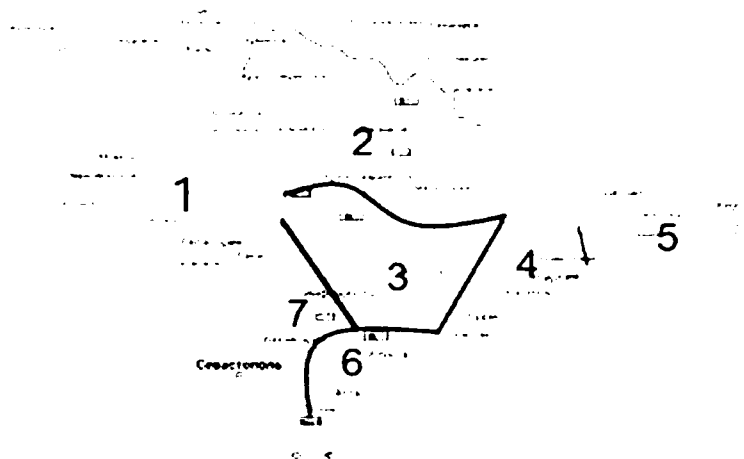
			<p>Петропавловка , Пожарское, Привольное, Прудовое, Равнополье, Раздолье, Тепловка, Топольное, Трехпрудное, Трудолюбовка, Украинка, Фонтаны, Харитоновка, Чистенькое, Пионерское, Краснолесье, Мраморное, Андрусово, Доброе, Дружное, Заречное, Перевальное, Чайковское.</p> <p>Бахчисарайский муниципальный район/ 67161 человек Городское население/19167 человек Сельское население/47994 человека</p> <p>с. Предущельное, Баштановка, Машино, Кудрино, Верхоречье, Синапное, Дачное, Тургеневка, Белокаменное, Сирень, Железнодорожное, Речное, Мостовое, Новенькое, Долинное, Фурмановка, Красная Заря, Некрасовка, Тенистое, Айвовое, Суворово, Ароматное, Маловидное, Викторовка, Глубокий Яр, Репино, пгт. Почтовое, Заветное, Нововасильевка , Самохвалово, Казанки, Севастьяновка, Новопавловка, Приятное Свидание, Тополи, Малиновка, Растущее, пгт. Научный, Зубакино, Стальное, Плодовое, Брянское, Дубровка, Дорожное, Скалистое, Прохладное, Трудолюбовка, Вилино, Песчаное, Рассадное, Шевченково, Каштаны, Отрадное, Кочергино, Табачное, Береговое, Угловое, пгт. Куйбышево, Новоульяновка , Малое Садовое, Большое Садовое, Высокое, Танковое, Нижняя Голубинка, Красный Мак, Холмовка, Залесное, Ходжа Сала, Новополье, Богатое Ущелье, Путиловка</p>
1.3	228746	ГБУЗ РК «Евпаторийская городская больница»	<p>Городской округ Евпатория/99702 человека Городское население/88383 человека Сельское население/11319 человек</p> <p>Городской округ Саки/19230 человек Городское население/19230 человек</p> <p>Сакский муниципальный район/61368 человек Сельское население/61368 человек</p> <p>Черноморский муниципальный район/24528 человек Сельское население/24528</p> <p>Раздольненский муниципальный район/23918 человек Сельское население/23918 человек</p>
1.4	256857	ГБУЗ РК «Джанкойская центральная городская больница»	<p>Городской округ Джанкой/28903 человека Городское население/28903 человека</p> <p>Джанкойский муниципальный район/49028 человек Сельское население/49028 человек</p> <p>Городской округ Армянск/18717 человек Городское население/16961 человек Сельское население/1756 человек</p> <p>Городской округ Красноперекопск/19559 человек Городское население/19559 человек</p>

			<p>Краснопереконский муниципальный район/18009 человек Сельское население/18009 человек</p> <p>Первомайский муниципальный район/23843 человека Сельское население/23843 человека</p> <p>Красногвардейский муниципальный район/64700 человек Сельское население/64700 человек</p> <p>Нижегородский муниципальный район/34098 человек Сельское население/34098 человек</p>
1.5	165282	ГБУЗ РК «Керченская больница № 1 им. Н.И. Пирогова»	<p>Городской округ Керчь/124998 человек Городское население/124998 человек</p> <p>Ленинский муниципальный район/40284 человека Городское население/8596 человек Сельское население/31688 человек</p>
2	Первичные сосудистые отделения		
2.1	160662	ФГБУ «Ялтинский многопрофильный медицинский центр Федерального медико-биологического агентства»	<p>Городской округ Ялта/114756 человек Городское население/71185 человек Сельское население/43571 человек</p> <p>Городской округ Алушта/45906 человек Городское население/24850 человек Сельское население/21056 человек</p>
2.2	175051	ГБУЗ РК «Феодосийский медицинский центр»	<p>Городской округ Феодосия/82111 человек Городское население/55446 человек Сельское население/26665 человек</p> <p>Городской округ Судак/24863 человека Городское население/12345 человек Сельское население/12518 человек</p> <p>Кировский муниципальный район/39436 человек Городское население/7244 человека Сельское население/32192 человека</p> <p>Советский муниципальный район/23407 человек Сельское население/23407 человек</p> <p>Ленинский муниципальный район Сельское население/5234 человека</p> <p>Каменское, Фронтовое, Соляное, Львово, Петрово, Уварово, Батальное, Южное, Ячменное, Ерофеево</p>

Итого 1509824 человека

Приложение 8
к приказу Министерства
здравоохранения Республики Крым
от 26 февраля 2024 года № 280

Карта-схема маршрутизации
пациентов с сосудистыми заболеваниями на территории Республики Крым



- 1 – ГБУЗ РК «Евпаторийская городская больница»
- 2 – ГБУЗ РК «Джанкойская центральная городская больница»
- 3 – ГБУЗ РК «Республиканская клиническая больница им. Н.А. Семашко»
4. ГБУЗ РК «Феодосийский медицинский центр»
5. ГБУЗ РК «Керченская больница № 1 им. Н.И. Пирогова»
6. ФГБУ «Ялтинский многопрофильный медицинский центр
Федерального медико-биологического агентства»
7. ГБУЗ РК «Симферопольская городская клиническая больница № 7»

Положение о первичном сосудистом отделении

I. Общая часть

1.1. Первичное сосудистое отделение (далее – ПСО) создается на основании приказа главного врача медицинской организации (далее – МО), на базе которой создается ПСО.

1.2. Настоящее Положение определяет порядок организации деятельности ПСО.

1.3. ПСО организуется в целях оказания специализированной медицинской помощи больным, страдающим сосудистыми заболеваниями.

1.4. Деятельность ПСО регламентируется законодательством Российской Федерации, Республики Крым, соответствующими нормативными актами вышестоящих органов управления здравоохранением, инструктивно-распорядительными документами, настоящим Положением.

1.5. Положение о ПСО утверждается главным врачом МО, на базе которой создается ПСО.

1.6. Структура и штаты ПСО утверждаются главным врачом МО, на базе которой создается ПСО, по согласованию с Министерством здравоохранения Республики Крым с учетом специфики, направления деятельности, целей, задач и объемов его работы.

II. Основные задачи

Основными задачами ПСО являются:

2.1. Оказание специализированной медицинской помощи больным с сосудистой патологией головного мозга, острым коронарным синдромом;

2.2. Координация системы профилактики, лечения и реабилитации при цереброваскулярной патологии и острой коронарной патологии в МО, прикрепленных к ПСО;

2.3. Подготовка и повышение квалификации специалистов, оказывающих медицинскую помощь больным с сосудистой патологией мозга и сердца.

III. Функции

В соответствии с основными задачами ПСО:

3.1. Оказывает консультативную и лечебно-диагностическую помощь в соответствии со стандартами медицинской помощи больным с ОНМК и ОКС на территории обслуживания;

3.2. Координирует работу МО на территории обслуживания;

3.3. Осуществляет мониторинг реализации мероприятий, направленных на совершенствование оказания медицинской помощи больным с сосудистыми заболеваниями;

3.4. Осуществляет преемственность и взаимодействие с РСЦ в оказании экстренной диагностической и лечебной помощи больным с острыми сосудистыми заболеваниями;

3.5. Проводит раннюю реабилитацию и раннюю вторичную профилактику

больным с ОНМК и ОКС.

IV. Права и обязанности

ПСО обязано:

4.1. Осуществлять свою деятельность согласно задачам и функциям, установленным настоящим Положением;

4.2. Отчитываться в своей деятельности перед главным врачом МО и Министерством здравоохранения Республики Крым.

ПСО имеет право:

4.3. Направлять своих специалистов для обучения в центральные научно-исследовательские учреждения Министерства здравоохранения Российской Федерации и Российской академии медицинских наук (РАМН);

4.4. Направлять профильных больных в МО Министерства здравоохранения Российской Федерации и Российской академии медицинских наук (РАМН) в соответствии с существующими квотами;

4.5. Оказывать медицинскую помощь гражданам зарубежных государств на платной основе в порядке, установленном действующим законодательством Российской Федерации;

4.6. Вносить предложения по совершенствованию помощи больным с цереброваскулярными и сердечно-сосудистыми заболеваниями.

V. Ответственность

ПСО несет ответственность за нарушение законодательства Российской Федерации, подзаконных нормативных актов, настоящего Положения в пределах, установленных действующим законодательством Российской Федерации.

VI. Организация работы

6.1. Руководство ПСО осуществляется заведующим, который назначается на должность и освобождается от должности главным врачом МО, на базе которого создается ПСО.

6.2. Заведующий организует работу ПСО в соответствии с настоящим Положением, представляет его интересы и несет ответственность за его деятельность в пределах, установленных действующим законодательством Российской Федерации.

6.3. На должность заведующего ПСО назначается заведующий одним из структурных подразделений ПСО (неврологическое, кардиологическое, нейрохирургическое, БРИТ) и имеющий соответствующую профессиональную подготовку или один из заместителей главного врача (имеющий первичную специализацию по профилю неврология, кардиология, нейрохирургия, анестезиология и реанимация).

6.4. Прекращение деятельности ПСО осуществляется на основании приказа главного врача МО, в структуре которой функционирует ПСО, по согласованию с Министерством здравоохранения Республики Крым в соответствии с действующим законодательством РФ.

Положение о региональном сосудистом центре

I. Общая часть

1.1. Настоящее Положение определяет порядок организации деятельности Регионального сосудистого центра в Республике Крым (далее – РСЦ).

1.2. РСЦ создается на основании приказа Министерства здравоохранения Республики Крым с целью оказания специализированной, в том числе высокотехнологичной, медицинской помощи при острой сосудистой патологии головного мозга и остром коронарном синдроме, организационно-методической и консультативной помощи первичных сосудистых отделений (далее – ПСО), координации деятельности всех служб, оказывающих медицинскую помощь больным с острым нарушением мозгового кровообращения (далее – ОНМК) и острым коронарным синдромом (далее – ОКС) в Республике Крым.

1.3. Деятельность РСЦ регламентируется законодательством Российской Федерации и Республики Крым, нормативно-правовыми актами Министерства здравоохранения Российской Федерации и Министерства здравоохранения Республики Крым, настоящим Положением, Уставом медицинских организаций (далее – МО), на базе которой создается РСЦ.

1.4. Положение о РСЦ утверждается приказом Министерства здравоохранения Республики Крым.

1.5. Руководство работой РСЦ осуществляет руководитель РСЦ – заместитель главного врача, назначаемый на должность и освобождаемый от должности руководителем МО, в составе которой создается РСЦ, по согласованию с Министерством здравоохранения Республики Крым.

1.6. Структура и штаты РСЦ утверждаются главным врачом МО, на базе которой создается РСЦ, по согласованию с Министерством здравоохранения Республики Крым с учетом специфики, направления деятельности, целей, задач и объемов его работы.

1.7. Оснащение РСЦ осуществляется в соответствии со стандартом оснащения, предусмотренным соответствующими порядками оказания медицинской помощи.

1.8. Порядок взаимодействия структурных подразделений РСЦ устанавливается руководителем РСЦ по согласованию с главным врачом медицинской организации, в которой функционирует РСЦ.

1.9. РСЦ может быть клинической базой учреждений высшего (последипломного) и среднего профессионального образования и (или) научно-исследовательских организаций и подразделений вузов.

II. Основные задачи

Основными задачами РСЦ являются:

2.1. Оказание высококвалифицированной специализированной и

высокотехнологичной медицинской помощи больным с ОНМК и ОКС;

2.2. Повышение качества и доступности оказания медицинской помощи при ОНМК и ОКС, снижение смертности и инвалидизации населения Республики Крым;

2.3. Координация системы профилактики, лечения и реабилитации при цереброваскулярной патологии и острой коронарной патологии в Республике Крым;

2.4. Подготовка и повышение квалификации специалистов, оказывающих медицинскую помощь больным с ОНМК и ОКС;

2.5. Проведение эпидемиологического мониторинга цереброваскулярных заболеваний и острого коронарного синдрома в РК.

III. Функции

3.1. Оказывает консультативную и лечебно-диагностическую помощь в соответствии со стандартами медицинской помощи больным с ОНМК и ОКС, проживающим на территории, прикрепленной для обслуживания РСЦ, а также данным категориям больных, переводимых или направляемых из других МО Республики Крым в соответствии с показаниями;

3.2. Координирует работу МО Республики Крым, прежде всего ПСО, по профилю своей деятельности;

3.3. Осуществляет мониторинг реализации мероприятий, направленных на совершенствование оказания медицинской помощи больным с сосудистыми заболеваниями по Республике Крым;

3.4. Проводит оценку состояния здоровья населения Республики Крым с учетом специфики своей деятельности. Ведет госпитальные и территориально-популяционные регистры ОНМК и ОКС;

3.5. Внедряет в практическое здравоохранение новые виды диагностики и лечения больных с сосудистой патологией мозга, острым коронарным синдромом и острым инфарктом миокарда, а также принимает участие в научно-исследовательских проектах;

3.6. Принимает участие в проведении региональных, межрегиональных, международных семинаров, симпозиумов, совещаний, научно-практических конференций.

IV. Права и обязанности

РСЦ обязан:

4.1. Осуществлять свою деятельность согласно задачам и функциям, установленным настоящим Положением;

4.2. Отчитываться в своей деятельности перед главным врачом МО, на базе которой создается РСЦ, и Министерством здравоохранения Республики Крым.

РСЦ имеет право:

4.3. Проводить на своей базе совместно с учреждениями высшего и среднего профессионального образования и/или научно-исследовательскими организациями и подразделениями вузов подготовку научных и практических кадров, а также проводить циклы повышения квалификации врачей по лечению пациентов с цереброваскулярными и сердечно-сосудистыми заболеваниями на договорной основе и в соответствии с требованиями законодательства Российской Федерации; направлять своих специалистов для обучения в центральные научно-исследовательские учреждения Министерства

здравоохранения;

4.4. Оказывать медицинскую помощь гражданам Российской Федерации и зарубежных государств на платной основе в порядке, установленном действующим законодательством Российской Федерации;

4.5. Запрашивать информацию из ПСО;

4.6. Вносить предложения по совершенствованию помощи больным с ОНМК и ОКС;

4.7. Участвовать в подготовке Министерством здравоохранения Республики Крым заявок на закупку дорогостоящей медицинской техники и оборудования.

V. Ответственность

РСЦ несет ответственность за нарушение законодательства Российской Федерации, подзаконных нормативных актов, настоящего Положения в пределах, установленных действующим законодательством Российской Федерации.

VI. Организация работы

6.1. Руководство РСЦ осуществляется руководителем РСЦ – заместителем главного врача, который назначается на должность и освобождается от должности руководителем медицинской организации, в составе которой создается РСЦ, по согласованию с Министерством здравоохранения Республики Крым.

6.2. Руководитель РСЦ организует работу РСЦ в соответствии с настоящим Положением, представляет его интересы и несет ответственность за его деятельность в пределах, установленных действующим законодательством Российской Федерации.

6.3. На должность руководителя РСЦ назначается специалист, соответствующий Квалификационным требованиям к специалистам с высшим и послевузовским медицинским и фармацевтическим образованием в сфере здравоохранения, утвержденным приказом Министерства здравоохранения и социального развития Российской Федерации от 7 июля 2009 года № 415н, по специальностям «неврология» или «нейрохирургия».

6.4. Для обеспечения бесперебойной работы подразделений РСЦ и соблюдения порядков в лечебном учреждении выделяются следующие ответственные лица, отчитывающиеся в своей деятельности перед руководителем РСЦ:

- специалисты, ответственные за основные профили деятельности РСЦ: неврологический, нейрохирургический, кардиологический, кардиохирургический, рентген-эндоваскулярной диагностики и лечения;

- специалисты, обеспечивающие деятельность в части информационных медицинских технологий, в том числе бесперебойный информационный обмен структурными подразделениями РСЦ и прием (передачу) информации по телемедицинским каналам;

- специалисты учреждения, ответственные за эпидемиологический мониторинг;

- специалисты учреждения, ответственные за профилактику;

- специалисты круглосуточной консультативно-диагностической помощи больным с острым коронарным синдромом и острым нарушением мозгового кровообращения, в том числе по каналам телефонной (телемедицинской) связи;

- специалисты выездных врачебных бригад.

6.5. Порядок взаимодействия структурных подразделений РСЦ устанавливается руководителем РСЦ по согласованию с главным врачом медицинской организации, в которой функционирует РСЦ.

6.6. РСЦ для обеспечения своей деятельности использует возможности всех лечебно-диагностических и вспомогательных подразделений медицинской организации, в которой он организован.

6.7. Функциональное взаимодействие между РСЦ и другими структурными подразделениями МО обеспечивается главным врачом МО.

6.8. Экстренные и неотложные исследования (инструментальные обследования) пациентам из структурных подразделений РСЦ выполняются диагностическими подразделениями больницы в приоритетном порядке.

6.9. Решение о переводе больных, нуждающихся в оказании медицинской помощи в условиях РСЦ, принимается заведующим отделением, заместителем главного врача по медицинской части МО (в ночное время – дежурным врачом) и согласовывается с руководителем РСЦ или (при его отсутствии) с заведующим профильным отделением РСЦ (в ночное время – с дежурным врачом профильного отделения РСЦ).

6.10. Ответственность за организацию транспортировки пациентов в РСЦ возлагается на руководителей учреждений здравоохранения, из которых осуществляется перевод пациента (оценка состояния и возможности транспортировки, сопровождение медицинским персоналом во время транспортировки, качество оформления документов).

6.11. В случае выявления отсутствия показаний к госпитализации в РСЦ у перетранспортированных пациентов для проведения инвазивных процедур или тромболитической терапии (в результате проведения диагностических мероприятий на этапе приемного отделения) пациент перетранспортируется для дальнейшего лечения из приемного отделения в лечебное учреждение по месту жительства. Перетранспортировка осуществляется силами станции скорой медицинской помощи по месту жительства пациента.

6.12. Транспортировка в учреждения здравоохранения по месту жительства пациента осуществляется транспортом территорий обслуживания после уведомления заведующим профильного отделения администрации того лечебного учреждения, куда осуществляется перевод.

6.13. Администрация лечебного учреждения, в которое осуществляется перевод, в течение 24 часов с момента уведомления сотрудником РСЦ организует перетранспортировку пациента из РСЦ в лечебное учреждение по месту жительства.

6.14. РСЦ осуществляет координацию деятельности МО, оказывающих медицинскую помощь больным с острым коронарным синдромом и острыми нарушениями мозгового кровообращения в Республике Крым.

6.15. Прекращение деятельности РСЦ, структурная реорганизация РСЦ осуществляются на основании приказа главного врача МО, в структуре которой функционирует РСЦ, по согласованию с Министерством здравоохранения Республики Крым в соответствии с действующим законодательством Российской Федерации.