



**РЕСПУБЛИКА КРЫМ
МИНИСТЕРСТВО КУЛЬТУРЫ**

ПРИКАЗ

от 05.07.2023 года

№ 179-ОКМ

г. Симферополь

Об утверждении границ территории и режимов использования земель в границах территории объекта культурного наследия федерального значения «Руины пещерного города «Эски-Кермен», расположенного по адресу: Республика Крым, Бахчисарайский район, сельское поселение Красномакское, с. Красный Мак

В соответствии со статьей 3.1 Федерального закона от 25.06.2002 № 73-ФЗ «Об объектах культурного наследия (памятниках истории и культуры) народов Российской Федерации», с приказом Министерства культуры Российской Федерации от 01.09.2015 № 2328 «Об утверждении перечня отдельных сведений об объектах археологического наследия, которые не подлежат опубликованию», документацией «Проект предмета охраны и границ территории объекта культурного наследия федерального значения «Руины пещерного города «Эски-Кермен», VI в., расположенного по адресу: Республика Крым, Бахчисарайский район, сельское поселение Красномакское, с. Красный Мак», разработанной ООО «Таврическое археологическое общество» (разрешение (открытый лист) от 06.07.2022 № 1513-2022, выданное Министерством культуры Российской Федерации на имя Хайрединовой Э.А.), протоколом заседания Научно-методического совета по культурному наследию при Министерстве культуры Республики Крым № 28-22 от 29.09.2022

ПРИКАЗЫВАЮ:

1. Утвердить границы территории объекта культурного наследия федерального значения «Руины пещерного города «Эски-Кермен», расположенного

по адресу: Республика Крым, Бахчисарайский район, сельское поселение Красномакское, с. Красный Мак, согласно приложению 1 к настоящему приказу (приложение 1 не подлежит опубликованию).

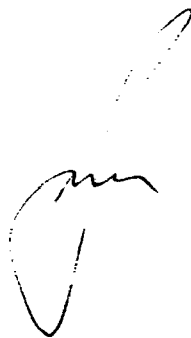
2. Утвердить режим использования земель в границах территории объекта культурного наследия федерального значения «Руины пещерного города «Эски-Кермен», расположенного по адресу: Республика Крым, Бахчисарайский район, сельское поселение Красномакское, с. Красный Мак, согласно приложению 2 к настоящему приказу.

3. Департаменту государственной охраны культурного наследия Министерства культуры Республики Крым (Ростенко А.О.) обеспечить размещение настоящего приказа в информационно-телекоммуникационной сети «Интернет» и направление его копии в Государственный комитет по государственной регистрации и кадастру Республики Крым, в администрацию Красномакского сельского поселения Республики Крым для учета в работе и собственнику земельного участка и (или) пользователю земельным участком.

4. Настоящий приказ вступает в силу с момента его опубликования на официальном сайте Министерства культуры Республики Крым в государственной информационной системе Республики Крым «Портал Правительства Республики Крым» в информационно-телекоммуникационной сети «Интернет».

5. Контроль за исполнением настоящего приказа возложить на заместителя министра культуры Республики Крым – начальника департамента государственной охраны культурного наследия Министерства культуры Республики Крым Ростенко А.О.

Министр



Т.А. Манежина

Приложение 1
к приказу Министерства культуры
Республики Крым
от «05» 07 2023 № 179-ДКН

Границы территории объекта культурного наследия федерального значения «Руины пещерного города «Эски-Кермен», расположенного по адресу: Республика Крым, Бахчисарайский район, сельское поселение Красномакское, с. Красный Мак

Текстовое описание границ территории объекта культурного наследия

от точки 1 граница идет на юг-юго-восток и через 19,7 м (азимут 158°) приходит к точке 2;

от точки 2 граница идет на юго-восток и через 107,1 м (азимут 147°) приходит к точке 3;

от точки 3 граница поворачивает на восток и через 78,2 м (азимут 81°) приходит к точке 4;

от точки 4 граница идет на юг-юго-восток и через 135,3 м (азимут 146°) приходит к точке 5;

от точки 5 граница идет на юг-юго-восток и через 66,1 м (азимут 152°) приходит к точке 6;

от точки 6 граница поворачивает на восток-северо-восток и через 17,6 м (азимут 70°) приходит к точке 7;

от точки 7 граница поворачивает на юг и через 23,0 м (азимут 170°) приходит к точке 8.

от точки 8 граница идет на юг-юго-запад и через 15,1 м (азимут 188°) приходит к точке 9;

от точки 9 граница идет на юг-юго-восток и через 204,4 м (азимут 143°) приходит к точке 10;

от точки 10 граница поворачивает на юго-запад и через 107,8 м (азимут 193°) приходит к точке 11;

от точки 11 граница идет на юг-юго-восток и через 166,3 м (азимут 150°) приходит к точке 12;

от точки 12 граница идет на юг и через 60,4 м (азимут 178°) приходит к точке 13;

от точки 13 граница идет на юг-юго-запад и через 102,2 м (азимут 199°) приходит к точке 14;

от точки 14 граница идет на юг-юго-запад и через 67,0 м (азимут 205°) приходит к точке 15;

от точки 15 граница идет на юг-юго-запад и через 31,7 м (азимут 198°) приходит к точке 16;

от точки 16 граница идет на юг-юго-запад и через 46,2 м (азимут 206°) приходит к точке 17;

от точки 17 граница идет на юг-юго-запад и через 103,1 м (азимут 203°) приходит к точке 18;

от точки 18 граница поворачивает на юго-запад и через 114,0 м (азимут 217°) приходит к точке 19;

от точки 19 граница идет на юго-запад и через 82,5 м (азимут 240°) приходит к точке 20;

от точки 20 граница поворачивает на запад и через 42,7 м (азимут 276°) приходит к точке 21;

от точки 21 граница идет на юго-запад и через 84,2 м (азимут 238°) приходит к точке 22;

от точки 22 граница идет на запад-юго-запад и через 29,8 м (азимут 245°) приходит к точке 23;

от точки 23 граница поворачивает на север-северо-запад и через 22,3 м (азимут 323°) приходит к точке 24;

от точки 24 граница идет на запад-юго-запад и через 234,5 м (азимут 251°) приходит к точке 25;

от точки 25 граница идет на запад-северо-запад и через 82,2 м (азимут 284°) приходит к точке 26;

от точки 26 граница поворачивает на север и через 230,2 м (азимут 1°) приходит к точке 27;

от точки 27 граница идет на север-северо-восток и через 78,1 м (азимут 5°) приходит к точке 28;

от точки 28 граница идет на север-северо-восток и через 49,6 м (азимут 16°) приходит к точке 29;

от точки 29 граница идет на север-северо-восток и через 82,6 м (азимут 7°) приходит к точке 30;

от точки 30 граница идет на север-северо-восток и через 73,1 м (азимут 10°) приходит к точке 31;

от точки 31 граница идет на восток-северо-восток и через 82,9 м (азимут 70°) приходит к точке 32;

от точки 32 граница идет на северо-восток и через 99,9 м (азимут 25°) приходит к точке 33;

от точки 33 граница поворачивает на север-северо-восток и через 101,6 м (азимут 18°) приходит к точке 34;

от точки 34 граница идет на север и через 571,4 м (азимут 1°) приходит к точке 35;

от точки 35 граница идет на северо-восток и через 35,1 м (азимут 36°) приходит к точке 36;

от точки 36 граница поворачивает на восток и через 7,4 м (азимут 68°) приходит к точке 37;

от точки 37 граница поворачивает на восток-юго-восток и через 33,2 м (азимут 100°) замыкается в точке 1.

Перечень координат характерных (поворотных) точек границ территории объекта культурного наследия

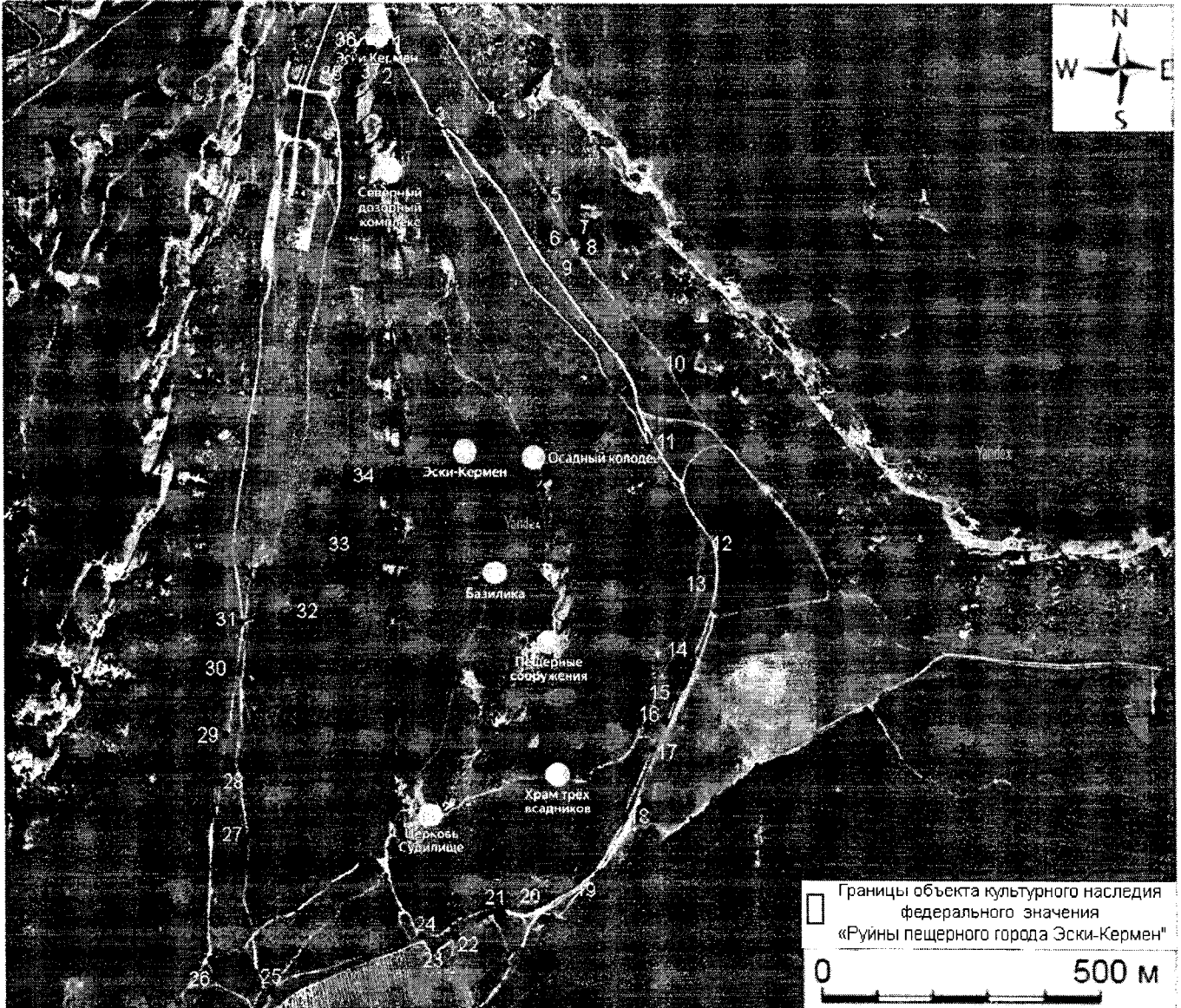
Поворотные (характерные) точки по границе территории ансамбля	Координаты в системе WGS-1984		Координаты системе СК-63 (5 зона)	
	Северной широты	Восточной долготы	Х, м	У, м
Точка 1	44.616079°	33.738101°	4934682.270	5160270.137
Точка 2	44.615914°	33.738196°	4934663.817	5160277.251
Точка 3	44.615109°	33.738936°	4934572.996	5160334.075
Точка 4	44.615223°	33.739909°	4934584.006	5160411.563
Точка 5	44.614228°	33.740892°	4934471.796	5160487.243
Точка 6	44.613706°	33.741291°	4934413.092	5160517.666
Точка 7	44.613762°	33.741500°	4934418.926	5160534.349
Точка 8	44.613557°	33.741553°	4934396.137	5160538.090
Точка 9	44.613422°	33.741529°	4934381.152	5160535.899
Точка 10	44.611977°	33.743122°	4934217.811	5160658.824
Точка 11	44.611031°	33.742823°	4934113.177	5160632.888
Точка 12	44.609743°	33.743892°	4933968.253	5160714.616
Точка 13	44.609200°	33.743931°	4933907.850	5160716.441
Точка 14	44.608324°	33.743538°	4933811.175	5160683.124
Точка 15	44.607773°	33.743195°	4933750.528	5160654.576
Точка 16	44.607500°	33.743079°	4933720.361	5160644.731
Точка 17	44.607125°	33.742830°	4933679.135	5160624.065
Точка 18	44.606267°	33.742334°	4933584.630	5160582.630
Точка 19	44.605442°	33.741480°	4933494.429	5160512.847
Точка 20	44.605061°	33.740587°	4933453.669	5160441.067
Точка 21	44.605100°	33.740051°	4933458.856	5160398.596

Точка 22	44.604685°	33.739163°	4933414.282	5160327.125
Точка 23	44.604568°	33.738825°	4933401.822	5160300.022
Точка 24	44.604727°	33.738653°	4933419.831	5160286.712
Точка 25	44.604012°	33.735874°	4933345.190	5160064.341
Точка 26	44.604177°	33.734864°	4933365.242	5159984.623
Точка 27	44.606248°	33.734892°	4933595.338	5159991.804
Точка 28	44.606949°	33.734970°	4933673.108	5159999.680
Точка 29	44.607379°	33.735140°	4933720.607	5160014.200
Точка 30	44.608119°	33.735251°	4933802.562	5160024.783
Точка 31	44.608769°	33.735397°	4933874.543	5160037.968
Точка 32	44.609029°	33.736377°	4933901.785	5160116.328
Точка 33	44.609833°	33.736926°	4933990.350	5160159.820
Точка 34	44.610700°	33.737336°	4934085.805	5160196.485
Точка 35	44.615840°	33.737348°	4934657.054	5160209.820
Точка 36	44.616100°	33.737601°	4934685.452	5160230.471
Точка 37	44.616126°	33.737687°	4934688.218	5160237.433
Точка 1	44.616079°	33.738101°	4934682.270	5160270.137

Площадь территории объекта культурного наследия федерального значения «Руины пещерного города «Эски-Кермен» – 582989 кв. м (58,2 га).

Общий периметр границы территории объекта культурного наследия федерального значения «Руины пещерного города «Эски-Кермен» – 3490 м.

Схема границ территории объекта культурного наследия федерального значения Руины пещерного города «Эски-Кермен», расположенного по адресу: Республика Крым, Бахчисарайский район, сельское поселение Красномакское, с. Красный Мак



Приложение 2
к приказу Министерства культуры
Республики Крым
от «06» 07 2023 № 179-ОКН

Режимы использования земель в границах территории объекта культурного наследия федерального значения Руины пещерного города «Эски-Кермен», расположенного по адресу: Республика Крым, Бахчисарайский район, сельское поселение Красномакское, с. Красный Мак

В границах территории объекта культурного наследия разрешается:

- проведение работ по сохранению объекта культурного наследия и его территории (реставрация, ремонт, консервация, воссоздание (в случае утраты), приспособление памятника для современного использования) в порядке, предусмотренном законодательством Российской Федерации, а также регенерации историко-градостроительной и природной среды объекта культурного наследия по согласованию с уполномоченным органом в области охраны объектов культурного наследия;
- проведение в установленном порядке археологических (полевых) работ;
- работы, связанные с археологическими исследованиями и обеспечением сохранности (консервация, реставрация, музеефикации и т.д.) объекта культурного наследия;
- хозяйственная деятельность (в том числе реконструкция дорожных и инженерных коммуникаций), осуществляемая при проведении работ по сохранению объекта культурного наследия и не создающая угрозы повреждения, разрушения или уничтожения памятника, не нарушающая целостности объекта культурного наследия и его территории по согласованию с уполномоченным органом в области охраны объектов культурного наследия;
- реконструкция, ремонт и устройство сетей и оборудования инженерно-технического обеспечения с целью обеспечения функционирования объекта культурного наследия и окружающей исторической градостроительной среды согласно современному функциональному назначению, при условии отсутствия необратимых последствий от производимых работ на элементы и характеристики, составляющие предмет охраны объекта культурного наследия;
- воссоздание элементов исторической среды и восстановление утраченных элементов и частей объекта культурного наследия по существующим чертежам, обмерам и историческим аналогам;

- проведение работ по озеленению и благоустройству территории, направленное на сохранение историко-градостроительной и природной среды объекта культурного наследия, использование и популяризацию объекта культурного наследия, функционирования объекта культурного наследия в качестве музейного ансамбля;
- использование территории объекта культурного наследия в целях его сохранения и популяризации, при условии, что проводимые мероприятия не наносят ущерба предмету охраны объекта культурного наследия, не приводит к изменению внешнего вида объекта культурного наследия, не нарушает историко-художественной, композиционно-видовой, объемно-пространственной и ландшафтной ценности объекта культурного наследия;
- организация обеспечения свободного доступа граждан к объекту культурного наследия;
- установка информационных надписей и обозначений, содержащих информацию об объекте культурного наследия;
- обеспечение мер пожарной безопасности.

В границах территории объекта культурного наследия запрещается:

- строительство новых объектов капитального строительства;
- проведение земляных, строительных, мелиоративных и иных работ, за исключением работ по археологическому изучению и сохранению объекта культурного наследия или его отдельных элементов, сохранению историко-градостроительной среды объекта культурного наследия;
- ведение незаконных раскопок и исследований, проведение любых земляных работ на объекте культурного наследия без письменного разрешения и задания, выданных уполномоченным органом в области охраны объектов культурного наследия в рамках изучения, реставрации и приспособления объектов культурного наследия, а также без предварительного археологического обследования и сопровождения, предусмотренного законодательством;
- применение металлодетекторов, георадаров и других средств приборного поиска, направленных на выявление и сбор археологического материала вне проведения археологических полевых работ на основании разрешения (открытого листа), выданного уполномоченным органом в области охраны объектов культурного наследия;
- хозяйственная деятельность, ведущая к разрушению, искажению внешнего облика объекта культурного наследия, нарушающая его целостность и создающая угрозу его повреждения, разрушения или уничтожения;

- устройство сетей инженерно-технического обеспечения в надземном исполнении, не связанных с обеспечением функционирования объекта культурного наследия и окружающей исторической градостроительной среды согласно современному функциональному назначению, кроме временных, необходимых для проведения работ по сохранению объекта культурного наследия;
- создание разрушающих вибрационных нагрузок динамическим воздействием на грунты в зоне их взаимодействия с объектом культурного наследия;
- нарушение гидрологического режима на территории объекта культурного наследия, за исключением изменений гидрологического режима, сопутствующего проведению археологических раскопок;
- размещение любых рекламных конструкций на объекте культурного наследия и на территории объекта культурного наследия;
- свалка мусора, засорение территории объекта культурного наследия бытовыми, строительными и иными отходами.