



МИНИСТЕРСТВО ЗДРАВООХРАНЕНИЯ РЕСПУБЛИКИ КРЫМ

ПРИКАЗ

от «14» ИЮНЯ 2023 года

№ 1071

г. Симферополь

*О внесении изменений в приказ
Министерства здравоохранения Республики Крым
от 25 июля 2019 года № 1313*

В соответствии с Гражданским кодексом Российской Федерации, Федеральным законом от 24 апреля 2008 года № 48-ФЗ «Об опеке и попечительстве», Федеральным законом от 27 июля 2010 года № 210-ФЗ «Об организации предоставления государственных и муниципальных услуг», Постановлением Правительства Российской Федерации от 17 ноября 2010 года № 927 «Об отдельных вопросах осуществления опеки и попечительства в отношении совершеннолетних недееспособных или не полностью дееспособных граждан», Законом Республики Крым от 01 сентября 2014 года № 62-ЗРК «Об организации деятельности органов опеки и попечительства в Республике Крым», Законом Республики Крым от 17 декабря 2014 года № 34-ЗРК/2014 «О наделении органов местного самоуправления отдельными государственными полномочиями в сфере социальной защиты населения, опеки и попечительства отдельных категорий граждан в Республике Крым», Указом Главы Республики Крым от 15 мая 2015 года № 140-У «Об утверждении Примерного положения о комиссии по опеке и попечительству в отношении лиц, признанных судом недееспособными или ограниченно дееспособными, и дееспособных лиц, нуждающихся в патронаже по состоянию здоровья, в Республике Крым», Постановлением Совета министров Республики Крым от 30 апреля 2015 года № 241 «Об утверждении Положения о порядке осуществления деятельности по опеке и попечительству в Республике Крым в отношении лиц, признанных судом недееспособными или ограниченно дееспособными, и дееспособных лиц, нуждающихся в патронаже по состоянию здоровья», Положением о Министерстве здравоохранения Республики Крым, утвержденным постановлением Совета министров Республики Крым от 27 июня 2014 года № 149 (с изменениями),

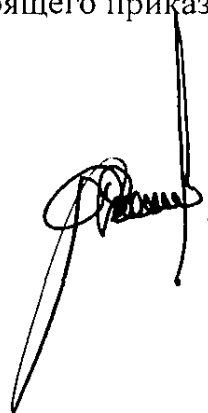
ПРИКАЗЫВАЮ:

1. Внести изменения в приказ Министерства здравоохранения Республики Крым от 25 июля 2019 года № 1313 «Об утверждении административного регламента предоставления органами местного самоуправления муниципальных образований Республики Крым государственной услуги «Установление опеки или попечительства в отношении совершеннолетних лиц, признанных судом недееспособными или ограниченно дееспособными» путем изложения приложения к нему в новой редакции (прилагается).

2. Отделу организации документального обеспечения и работы с обращениями граждан (Савво Н.О.) обеспечить направление настоящего приказа для размещения (опубликования) на официальном сайте Министерства здравоохранения Республики Крым в информационно-телекоммуникационной сети «Интернет».

3. Контроль за исполнением настоящего приказа оставляю за собой.

Министр

A handwritten signature in black ink, appearing to be 'K. Skorupskiy', written over a vertical line that extends from the text above.

К. Скорупский

Приложение
к приказу Министерства
здравоохранения Республики Крым
от 11.05.2021 № 1313
(в редакции приказа Министерства
здравоохранения Республики Крым
№ 1071 от 14.06 2023 г.)

**АДМИНИСТРАТИВНЫЙ РЕГЛАМЕНТ
ПРЕДОСТАВЛЕНИЯ ОРГАНАМИ МЕСТНОГО САМОУПРАВЛЕНИЯ
МУНИЦИПАЛЬНЫХ ОБРАЗОВАНИЙ РЕСПУБЛИКИ КРЫМ
ГОСУДАРСТВЕННОЙ УСЛУГИ «УСТАНОВЛЕНИЕ ОПЕКИ ИЛИ
ПОПЕЧИТЕЛЬСТВА В ОТНОШЕНИИ
СОВЕРШЕННОЛЕТНИХ ЛИЦ, ПРИЗНАННЫХ СУДОМ
НЕДЕЕСПОСОБНЫМИ ИЛИ ОГРАНИЧЕННО ДЕЕСПОСОБНЫМИ»**

I. ОБЩИЕ ПОЛОЖЕНИЯ

1.1. Предмет регулирования административного регламента

1.1.1. Настоящий Административный регламент предоставления структурными подразделениями органов опеки и попечительства органов местного самоуправления муниципальных образований Республики Крым, наделенных полномочиями на осуществление опеки и попечительства, (далее - органы опеки и попечительства) государственной услуги «Установление опеки или попечительства в отношении совершеннолетних лиц, признанных судом недееспособными или ограниченно дееспособными» (далее - Регламент) устанавливает стандарт и порядок предоставления переданных государственных полномочий по установлению опеки или попечительства в отношении совершеннолетних лиц, признанных судом недееспособными или ограниченно дееспособными, в том числе при назначении нескольких опекунов или попечителей (далее - государственная услуга), а также разработан в целях повышения качества предоставления государственной услуги, создания комфортных условий для участников отношений, возникающих при предоставлении государственной услуги, определения сроков и последовательности действий (административных процедур) при предоставлении государственной услуги.

1.2. Круг заявителей

1.2.1. Заявителями на получение государственной услуги (далее - заявители) являются совершеннолетние дееспособные граждане, выразившие желание стать опекунами или попечителями совершеннолетних граждан, признанных судом недееспособными или ограниченно дееспособными (далее - граждане, выразившие желание стать опекунами или попечителями), установить опеку или попечительство над недееспособными или ограниченно дееспособными гражданами (далее - совершеннолетние подопечные).

Заявителями являются граждане, на момент установления опеки, попечительства не имеющие судимости за умышленное преступление против жизни или здоровья граждан, не имеющие медицинских противопоказаний, проживающие в жилых помещениях, отвечающих санитарным и техническим правилам и нормам, а также не лишенные или не ограниченные в родительских правах, ранее не отстраненные от выполнения обязанностей опекунов или попечителей.

Родители, бабушки, дедушки, братья, сестры, дети и внуки, выразившие желание стать опекунами или попечителями совершеннолетних подопечных, с которыми указанные граждане постоянно совместно проживали не менее 10 лет на день подачи заявления о назначении опекуном или попечителем или заявления о назначении нескольких опекунов, являются гражданами, выразившими желание стать опекунами или попечителями, относящимися к категории близких родственников (далее - близкие родственники, выразившие желание стать опекунами или попечителями), в случае, если опека или попечительство устанавливаются в связи с достижением совершеннолетия, - при условии отсутствия фактов ненадлежащего обращения близкого родственника, выразившего желание стать опекуном или попечителем, с совершеннолетним подопечным в период до достижения им возраста 18 лет.

Заявителями могут быть - физические или юридические лица (за исключением государственных органов и их территориальных органов, органов государственных внебюджетных фондов и их территориальных органов, органов местного самоуправления) либо их уполномоченные представители.

1.2.2. В случаях, установленных законодательством и международными договорами, заявителями могут выступать иностранные граждане, лица без гражданства.

1.3. Требования к порядку информирования о предоставлении государственной услуги

1.3.1. Информирование о порядке предоставления государственной услуги осуществляется Министерством здравоохранения Республики Крым (далее - Министерство) и органами опеки и попечительства:

- по телефону;
- путем направления письменного ответа на заявление заявителя по почте;
- путем направления в электронном виде по телекоммуникационным каналам связи ответа на заявление заявителя;
- при личном приеме заявителей в органах опеки и попечительства;
- в виде информационных материалов (брошюр, буклетов, памяток и т.д.);
- органами опеки и попечительства путем размещения информации в открытой и доступной форме на своих официальных сайтах в информационно-телекоммуникационной сети «Интернет», в федеральной государственной информационной системе «Единый портал государственных и муниципальных услуг (функций)» (www.gosuslugi.ru) (далее - ЕПГУ) и государственной информационной системе Республики Крым «Портал государственных услуг Республики Крым» (<https://gosuslugi82.ru>) в информационно-телекоммуникационной сети «Интернет» (далее - Портал), ;
- при личном обращении заявителей по телефону горячей линии.

Индивидуальное консультирование по телефону не должно превышать 10 минут. Ответ на телефонный звонок должен начинаться с информации о наименовании органа, в который позвонил гражданин, фамилии, имени, отчестве (при наличии) и должности специалиста, осуществляющего индивидуальное консультирование по телефону. Консультации общего характера (о местонахождении, графике работы, требуемых документах) также предоставляются с использованием средств автоинформирования (при наличии). При автоинформировании обеспечивается круглосуточное предоставление справочной информации.

При индивидуальном консультировании по почте ответ на обращение заинтересованного лица направляется почтой в адрес заинтересованного лица. Ответ направляется в письменном виде, электронной почтой либо через веб-сайт органов опеки и попечительства в зависимости от способа обращения заинтересованного лица или способа доставки ответа, указанного в письменном обращении (в случае обращения в форме электронного документа - в срок, установленный законодательством Российской Федерации). Датой получения обращения является дата регистрации входящего обращения в органах опеки и попечительства.

Время ожидания заявителя при индивидуальном консультировании при личном обращении не должно превышать 15 минут.

Индивидуальное консультирование при личном обращении каждого заявителя должностным лицом не должно превышать 10 минут.

Должностное лицо органа, предоставляющего государственную услугу, при ответе на обращения заявителей:

- при устном обращении заявителя (по телефону или лично) может дать ответ самостоятельно. В случаях, когда должностное лицо не может самостоятельно ответить на заданный при телефонном обращении вопрос, телефонный звонок должен быть переадресован (переведен) другому должностному лицу или обратившемуся лицу сообщается телефонный номер, по которому можно получить необходимую информацию;

- при ответе на телефонные звонки, устные и письменные обращения должно отвечать вежливо и корректно;

- при ответе на телефонные звонки должностное лицо, осуществляющие консультирование, должно назвать фамилию, имя, отчество (последнее - при наличии), занимаемую должность и наименование органа. По результатам консультирования должностное лицо, осуществляющее консультирование, должно кратко подвести итоги и перечислить заявителю меры, которые необходимо предпринять;

- ответы на письменные обращения даются в простой, четкой и понятной форме в письменном виде и должны содержать:

- ответы на поставленные вопросы;

- должность, фамилию и инициалы лица, подписавшего ответ;

- фамилию и инициалы исполнителя;

- наименование структурного подразделения - исполнителя;

- номер телефона исполнителя;

- не вправе осуществлять консультирование заявителей, выходящее за рамки информирования о стандартных процедурах и условиях оказания государственной услуги и влияющее прямо или косвенно на индивидуальные решения заявителей.

Сведения о ходе предоставления государственной услуги заявитель вправе получить при личном, письменном обращении в орган, предоставляющий услугу, а также посредством телефонной связи органа. Кроме того, сведения о ходе предоставления государственной услуги заявитель вправе получить посредством электронной почты органа, предоставляющего услугу.

Справочная информация подлежит обязательному размещению на официальном сайте исполнительного органа государственной власти Республики Крым, предоставляющего государственную услугу, размещенном на официальных сайтах в информационно-

телекоммуникационной сети «Интернет», в информационной системе ЕПГУ и на Портале государственных и муниципальных услуг Республики Крым.

Орган, предоставляющий государственную услугу, обеспечивает в установленном порядке размещение и актуализацию справочной информации в электронном виде в соответствующем разделе ЕПГУ и Портала.

К справочной информации относится:

- место нахождения и график работы органов опеки и попечительства, государственных и муниципальных органов и организаций, обращение в которые необходимо для получения государственной услуги;

- справочные телефоны министерства, органов опеки и попечительства, организаций, участвующих в предоставлении государственной услуги, в том числе номер телефона-автоинформатора (при наличии);

- адреса официального сайта министерства, расположенного на Портале Правительства Республики Крым, органов опеки и попечительства, а также электронной почты и (или) формы обратной связи в сети «Интернет».

1.3.2. На информационных стендах в доступных для ознакомления местах и (или) официальном сайте Министерства и органа опеки и попечительства, в информационно-телекоммуникационной сети «Интернет», на ЕПГУ и Портале размещается следующая информация:

- регламент с приложениями, график приема заявителей, порядок предоставления государственной услуги;

- исчерпывающий перечень документов, необходимых в соответствии с нормативными правовыми актами для предоставления государственной услуги, требования к оформлению указанных документов, а также перечень документов, которые заявитель вправе представить по собственной инициативе;

- перечень нормативных правовых актов, регулирующих предоставление государственной услуги;

- схема размещения должностных лиц органа опеки и попечительства, участвующих в предоставлении государственной услуги (номера кабинетов, расположение специальных помещений, залов, Ф.И.О., должность);

- выдержки из нормативных правовых актов по наиболее часто задаваемым вопросам;

- формы заявлений (уведомлений, сообщений), используемые при предоставлении государственной услуги.

- исчерпывающий перечень оснований для приостановления или отказа в предоставлении государственной услуги;

- круг заявителей;

- срок предоставления государственной услуги;

- результаты предоставления государственной услуги, порядок представления документа, являющегося результатом предоставления государственной услуги;

- электронный адрес почты органа опеки и попечительства;
- электронный адрес сайта органа опеки и попечительства;
- телефонный номер органа опеки и попечительства для справок;
- график работы органа опеки и попечительства;
- порядок обжалования решений, действий или бездействия должностных лиц органов опеки и попечительства, предоставляющих государственную услугу.

Заявитель имеет право получения сведений о ходе предоставления государственной услуги.

Информация на официальном сайте исполнительного органа государственной власти Республики Крым, предоставляющего государственную услугу, размещенная на Портале, а также на ЕПГУ предоставляется заявителю бесплатно.

Доступ к информации осуществляется без выполнения заявителем каких-либо требований, в том числе без использования программного обеспечения, установка которого на технические средства заявителя требует заключения лицензионного или иного соглашения с правообладателем программного обеспечения, предусматривающего взимание платы, регистрацию или авторизацию заявителя или предоставление им персональных данных.

1.3.3. Информация о министерстве, органах опеки и попечительства, предоставляющих государственную услугу, включая сведения об адресах их местонахождения, справочных телефонах, электронных адресах, размещена в приложении (приложение 1 к Регламенту).

1.3.4. Информация о предоставлении государственной услуги должна быть доступна для инвалидов.

II. СТАНДАРТ ПРЕДОСТАВЛЕНИЯ ГОСУДАРСТВЕННОЙ УСЛУГИ

2.1. Наименование государственной услуги

2.1.1. Установление опеки или попечительства и назначение опекуна или попечителя над совершеннолетним лицом, признанным судом недееспособным или ограниченно дееспособным.

2.2. Орган, предоставляющий услугу

2.2.1. Предоставление государственной услуги осуществляется органами местного самоуправления муниципальных образований Республики Крым в лице органов опеки и попечительства.

2.2.2. При предоставлении государственной услуги органы опеки и попечительства взаимодействуют с:

- территориальными управлениями фонда пенсионного и социального страхования Российской Федерации по Республике Крым;
- Главным управлением Министерства внутренних дел Российской Федерации по Республике Крым;
- Управлением Федеральной службы по надзору в сфере защиты прав потребителей и благополучия человека по Республике Крым;
- Управлением Федеральной службы государственной регистрации, кадастра и картографии по Республике Крым;
- органами (бюро) технической инвентаризации;
- органами местного самоуправления;
- органами опеки и попечительства в отношении несовершеннолетних;
- Департаментом ЗАГС министерства юстиции Республики Крым;
- иными негосударственными учреждениями и организациями при необходимости получения дополнительных сведений (справок).

2.2.3. Согласно пункту 3 части первой статьи 7 Федерального закона от 27 июля 2010 года № 210-ФЗ «Об организации предоставления государственных и муниципальных услуг» установлен запрет требовать от заявителя осуществления действий, в том числе согласований, необходимых для получения государственной услуги и связанных с обращением в иные государственные органы и организации, за исключением получения услуг и получения документов и информации, предоставляемых в результате предоставления таких услуг, включенных в перечни, указанные в части первой статьи 9 Федерального закона от 27 июля 2010 года № 210-ФЗ «Об организации предоставления государственных и муниципальных услуг».

2.3. Описание результата предоставления государственной услуги

2.3.1. Результатом предоставления государственной услуги является:

- выдача постановления об установлении опеки (попечительства) и назначении опекуна (попечителя) (назначении нескольких опекунов или попечителей);
- выдача постановления об отказе в назначении опекуном (попечителем);
- выдача заключения о возможности гражданина быть опекуном (попечителем) (нескольких опекунов или попечителей);
- выдача заключения о невозможности гражданина быть опекуном

(попечителем) либо об отказе в назначении нескольких опекунов или попечителей с указанием причин отказа;

- уведомление об отказе в предоставлении государственной услуги.

2.4. Срок предоставления государственной услуги

2.4.1. Орган опеки и попечительства в течение 15 (пятнадцати) рабочих дней со дня представления документов, предусмотренных пунктами 4 или 4.1 Правил подбора, учета и подготовки граждан, выразивших желание стать опекунами или попечителями совершеннолетних недееспособных или не полностью дееспособных граждан, утвержденных Постановлением Правительства Российской Федерации от 17 ноября 2010 года № 927, и акта об обследовании условий жизни гражданина принимает решение о назначении опекуна (о назначении нескольких опекунов или попечителей) (о возможности заявителя быть опекуном), которое является основанием для постановки его на учет в качестве гражданина, выразившего желание стать опекуном, либо решение об отказе в назначении опекуна (в назначении нескольких опекунов или попечителей) (о невозможности заявителя быть опекуном) с указанием причин отказа.

2.4.2. Срок приостановления предоставления государственной услуги законодательством Российской Федерации и Республики Крым не предусмотрен.

2.4.3. Постановление о назначении опекуном или попечителем или об отказе в назначении опекуном или попечителем (далее - постановление) (назначении нескольких опекунов или попечителей) или заключение о возможности или невозможности заявителя быть опекуном попечителем (далее - заключение) направляется (вручается) органом опеки и попечительства заявителю в течение 3 (трех) рабочих дней со дня его подписания. Копия постановления (заключения) подшивается в личное дело. Вторая копия постановления направляется в территориальные управления фонда пенсионного и социального страхования Российской Федерации по Республике Крым по месту жительства недееспособного или не полностью дееспособного гражданина.

2.4.4. Сведения об установлении опеки над физическими лицами, признанными судом недееспособными, об опеке, попечительстве и управлении имуществом физических лиц, ограниченных судом в дееспособности, направляются органом опеки и попечительства в налоговые органы по месту жительства подопечного не позднее 5 (пяти) рабочих дней со дня принятия соответствующего решения.

2.4.5. Сведения об установлении опеки над физическими лицами и об управлении имуществом физических лиц, признанных судом недееспособными, о попечительстве над физическими лицами, ограниченными судом в дееспособности, направляются органом опеки и попечительства в органы, осуществляющие регистрацию прав на недвижимое имущество и сделок с ним, по месту жительства подопечного не позднее 3 (трех) рабочих дней со дня принятия соответствующего решения.

2.4.6. В случае принятия решения об отказе в назначении подопечному нескольких опекунов орган опеки и попечительства вправе назначить опекуном одного из граждан, выразивших желание стать опекунами совместно, при отсутствии обстоятельств, препятствующих к назначению его опекуном.

2.5. Нормативные правовые акты, регулирующие предоставление государственной услуги

2.5.1. Перечень нормативных правовых актов, регулирующих предоставление государственной услуги, размещен на официальном сайте министерства, органа опеки и попечительства, в информационной системе ЕПГУ и на Портале государственных и муниципальных услуг Республики Крым.

2.6. Исчерпывающий перечень документов, необходимых в соответствии с нормативными правовыми актами для предоставления государственной услуги, которые являются необходимыми и обязательными для предоставления государственной услуги, подлежащих представлению заявителем

2.6.1. Гражданин, выразивший желание стать опекуном или попечителем (граждане, выразившие желание стать опекунами или попечителями), за исключением близких родственников, предоставляет (представляют) в орган опеки и попечительства по месту жительства следующие документы:

1) заявление о назначении опекуном или заявление о назначении нескольких опекунов или попечителей, поданное в форме документа на бумажном носителе (приложение 2 к Регламенту);

2) справка с места работы с указанием должности и размера средней заработной платы за последние 12 месяцев, а для граждан, не состоящих в трудовых отношениях, - иной документ, подтверждающий доходы (для пенсионеров - копии пенсионного удостоверения);

3) медицинское заключение о состоянии здоровья по результатам медицинского освидетельствования гражданина, выразившего желание стать опекуном (приложение 15 к Положению о порядке осуществления деятельности по опеке и попечительству в Республике Крым в отношении лиц, признанных судом недееспособными или ограниченно дееспособными,

и дееспособных лиц, нуждающихся в патронаже по состоянию здоровья, утвержденному постановлением Совета министров Республики Крым от 30 апреля 2015 года № 241);

4) копии свидетельств о государственной регистрации актов гражданского состояния, выданные компетентными органами иностранного государства, и их нотариально удостоверенный перевод на русский язык (при наличии);

5) письменное согласие совершеннолетних членов семьи с учетом мнения детей, достигших 10-летнего возраста, проживающих совместно с гражданином, выразившим желание стать опекуном, на совместное проживание совершеннолетнего подопечного с опекуном (в случае принятия решения опекуном о совместном проживании совершеннолетнего подопечного с семьей опекуна) (приложение 3 к Регламенту);

6) документ о прохождении гражданином, выразившим желание стать опекуном, подготовки в порядке, установленном Правилами подбора, учета и подготовки граждан, выразивших желание стать опекунами или попечителями совершеннолетних недееспособных или не полностью дееспособных граждан, утвержденными Постановлением Правительства Российской Федерации от 17 ноября 2010 года № 927 (при наличии);

7) автобиография;

8) документ, подтверждающий полномочия представителя заявителя, уполномоченного на подачу документов и получение результата оказания государственной услуги (в случае обращения представителя заявителя).

Заявитель, выразивший желание стать опекуном (представитель заявителя), при подаче заявления о назначении опекуном или заявления о назначении нескольких опекунов должен предъявить паспорт или иной документ, удостоверяющий личность.

В целях предоставления услуги установление личности заявителя может осуществляться в ходе личного приема посредством предъявления паспорта гражданина Российской Федерации либо иного документа, удостоверяющего личность, в соответствии с законодательством Российской Федерации.

2.6.2. Близкими родственниками (родителями, бабушками, дедушками, братьями, сестрами, детьми и внуками, выразившими желание стать опекунами или попечителями совершеннолетних подопечных, с которыми указанные граждане постоянно совместно проживали не менее 10 лет на день подачи заявления о назначении опекуном), выразившими желание стать опекунами или попечителями, представляются следующие документы:

1) заявление о назначении опекуном, поданное в форме документа на бумажном носителе;

2) документы, подтверждающие родство с совершеннолетним подопечным;

3) копии свидетельств о государственной регистрации актов гражданского состояния, выданные компетентными органами иностранного

государства, и их нотариально удостоверенный перевод на русский язык, (при наличии).

Близкий родственник, выразивший желание стать опекуном, при подаче заявления о назначении опекуном должен предъявить паспорт или иной документ, удостоверяющий личность.

В целях предоставления услуги установление личности заявителя может осуществляться в ходе личного приема посредством предъявления паспорта гражданина Российской Федерации либо иного документа, удостоверяющего личность, в соответствии с законодательством Российской Федерации.

Формы документов для заполнения могут быть получены заявителем при личном обращении в орган опеки и попечительства, а так же в электронной форме на официальном сайте Министерства, органа опеки и попечительства, в информационной системе ЕПГУ и на Портале государственных и муниципальных услуг Республики Крым.

**2.7. Исчерпывающий перечень документов, необходимых
в соответствии с нормативными правовыми актами
для предоставления государственной услуги, которые находятся
в распоряжении государственных органов, органов местного
самоуправления и иных органов, участвующих в предоставлении
государственных услуг**

2.7.1. Перечень документов гражданина, выразившего желание стать опекуном или попечителем, предоставление которых осуществляется по межведомственному запросу:

- 1) копия финансового лицевого счета с места жительства;
- 2) справка об отсутствии у гражданина, выразившего желание стать опекуном или попечителем, судимости за умышленное преступление против жизни и здоровья граждан, выданная Главным управлением Министерства внутренних дел Российской Федерации по Республике Крым;
- 3) справка, подтверждающая получение пенсии, выданная территориальными управлениями фонда пенсионного и социального страхования Российской Федерации по Республике Крым или иными органами, осуществляющими пенсионное обеспечение, в отношении гражданина, выразившего желание стать опекуном или попечителем, являющегося пенсионером.
- 4) свидетельства о государственной регистрации актов гражданского состояния.

2.7.2. Перечень документов близких родственников, выразивших желание стать опекунами или попечителями, предоставление которых осуществляется по межведомственному запросу:

- 1) копия финансового лицевого счета с места жительства;
- 2) справка об отсутствии у гражданина, выразившего желание стать опекуном или попечителем, судимости за умышленное преступление против жизни и здоровья граждан, выданная Главным управлением Министерства внутренних дел Российской Федерации по Республике Крым;
- 3) справка, подтверждающая получение пенсии, выданная территориальными управлениями фонда пенсионного и социального страхования Российской Федерации по Республике Крым или иными органами, осуществляющими пенсионное обеспечение, в отношении гражданина, выразившего желание стать опекуном или попечителем, являющегося пенсионером;
- 4) заключение органов опеки и попечительства в отношении несовершеннолетних об отсутствии фактов ненадлежащего обращения близкого родственника, выразившего желание стать опекуном или попечителем, с совершеннолетним подопечным в период до достижения им возраста 18 лет - в случае если опека или попечительство устанавливаются в связи с достижением совершеннолетия. Межведомственный запрос не направляется, если орган опеки и попечительства располагает указанными сведениями.

2.7.3. Наименования и адреса территориальных управлений фонда пенсионного и социального страхования Российской Федерации по Республике Крым, Управления Федеральной службы государственной регистрации, кадастра и картографии по Республике Крым, Главного управления Министерства внутренних дел Российской Федерации по Республике Крым, Управления Федеральной службы по надзору в сфере защиты прав потребителей и благополучия человека по Республике Крым, органов (бюро) технической инвентаризации, органов местного самоуправления, органов опеки и попечительства в отношении несовершеннолетних, Департаментов ЗАГСa Министерства юстиции Республики Крым иных негосударственных учреждений, из которых в рамках межведомственного взаимодействия должны быть получены документы, указанные в пункте 2.7.1 или 2.7.2 настоящего подраздела Регламента, могут указываться заявителем в заявлении о предоставлении государственной услуги.

2.7.4. Заявитель может по своей инициативе самостоятельно представить в орган опеки и попечительства документы, указанные в пункте 2.7.1 или 2.7.2 настоящего подраздела Регламента, для предоставления государственной услуги.

Непредставление заявителем документов, указанных в пункте 2.7.1 или 2.7.2 настоящего подраздела Регламента, не является основанием для отказа в предоставлении государственной услуги.

2.8. Указание на запрет требовать от заявителя

2.8.1. Органам опеки и попечительства запрещается:

- отказывать в предоставлении государственной услуги в случае, если запрос и документы, необходимые для предоставления государственной услуги, поданы в соответствии с информацией о сроках и порядке предоставления государственной услуги, опубликованной на ЕПГУ, Портале, на официальном сайте органа опеки и попечительства, организаций, участвующих в предоставлении государственной услуги;

- требовать от заявителя совершения иных действий, кроме прохождения идентификации и аутентификации в соответствии с нормативными правовыми актами Российской Федерации, указания цели приема, а также предоставления сведений, необходимых для расчета длительности временного интервала, который необходимо забронировать для приема;

- требовать представления документов и информации или осуществления действий, представление или осуществление которых не предусмотрено нормативными правовыми актами, регулирующими отношения, возникающие в связи с предоставлением государственных услуг;

- требовать представления документов и информации, которые в соответствии с нормативными правовыми актами Российской Федерации и Республики Крым, муниципальными правовыми актами находятся в распоряжении государственных органов, предоставляющих государственную услугу, иных государственных органов, органов местного самоуправления муниципальных образований в Республике Крым и (или) подведомственных государственным органам и органам местного самоуправления организаций, участвующих в предоставлении государственных или муниципальных услуг, за исключением документов, указанных в части 6 статьи 7 Федерального закона № 210-ФЗ;

- требовать от заявителя предоставления документов, подтверждающих внесение заявителем платы за предоставление государственной услуги;

- требовать от заявителя осуществления действий, в том числе согласований, необходимых для получения государственной услуги и связанных с обращением в иные государственные органы, органы местного самоуправления, организации, за исключением получения услуг и получения

документов и информации, представляемых в результате предоставления таких услуг, включенных в перечни, указанные в части 1 статьи 9 Федерального закона № 210-ФЗ;

- требовать от заявителя представления документов и информации, отсутствие и (или) недостоверность которых не указывались при первоначальном отказе в приеме документов, необходимых для предоставления государственной услуги, либо в предоставлении государственной услуги, за исключением случаев, предусмотренных подпунктами "а" - "г" пункта 4 части 1 статьи 7 Федерального закона № 210-ФЗ;

- отказывать в приеме запроса и иных документов, необходимых для предоставления государственной услуги, в случае, если запрос и документы, необходимые для предоставления государственной услуги, поданы в соответствии с информацией о сроках и порядке предоставления государственной услуги, опубликованной на ЕПГУ, Портале, на официальном сайте Министерства, органов опеки и попечительства, организаций, участвующих в предоставлении государственной услуги;

- требовать предоставление на бумажном носителе документов и информации, электронные образы которых ранее были заверены в соответствии с пунктом 7.2 части 1 статьи 16 Федерального закона № 210-ФЗ, за исключением случаев, если нанесение отметок на такие документы либо их изъятие является необходимым условием предоставления государственной услуги, и иных случаев, установленных федеральными законами.

2.9. Исчерпывающий перечень оснований для отказа в приеме документов, необходимых для предоставления государственной услуги

2.9.1. Основанием для отказа в приеме документов, необходимых для предоставления государственной услуги, является несоответствие представленных документов перечню документов, указанных в пунктах 2.6.1 или 2.6.2 настоящего Регламента.

2.9.2. Исправления в подаваемых документах.

2.10. Исчерпывающий перечень оснований для приостановления или отказа в предоставлении услуги

2.10.1. Оснований для приостановления предоставления государственной услуги законодательством Российской Федерации не предусмотрено.

2.10.2. Основанием для отказа в предоставлении государственной услуги являются установленные сведения:

- отсутствия оснований для предоставления государственной услуги;
- непредставления заявителем документов, указанных в пунктах 2.6.1 и 2.6.2 настоящего Регламента;
- ущемления подопечного в гражданских и имущественных правах;
- в документах, предоставленных заявителем, выявлены недостоверные или искаженные сведения;
- выявления обстоятельств, при которых назначение конкретного гражданина опекуном или попечителем не соответствует интересам опекаемого (признан судом недееспособным или ограниченно дееспособным; отстранен от обязанностей опекуна (попечителя) за ненадлежащее выполнение возложенных на него законом обязанностей; страдает заболеванием, препятствующим выполнению обязанностей опекуна);
- информация о гражданине, выразившем желание стать опекуном или попечителем, полученная в рамках межведомственного запроса, указанная в подпунктах 2.7.1. и 2.7.2., содержит сведения об обстоятельствах, препятствующих в соответствии с Гражданским кодексом Российской Федерации назначению заявителя опекуном;
- выявление обстоятельств не соответствующих требованиям, предъявляемым к заявителям, согласно Федерального закона № 210-ФЗ, а также пункта 1.2.1. подраздела 1.2. раздела 2 настоящего административного регламента.

2.11. Перечень услуг, которые являются необходимыми и обязательными для предоставления государственной услуги, в том числе сведения о документе (документах), выдаваемом (выдаваемых) организациями, участвующими в предоставлении государственной услуги

2.11.1. Для предоставления государственной услуги необходимо предоставление медицинского заключения о состоянии здоровья по результатам медицинского освидетельствования гражданина, выразившего желание стать опекуном (приложение 15 к Положению о порядке осуществления деятельности по опеке и попечительству в Республике Крым в отношении лиц, признанных судом недееспособными или ограниченно дееспособными, и дееспособных лиц, нуждающихся в патронаже по состоянию здоровья, утвержденному постановлением Совета министров Республики Крым от 30.04.2015 № 241);

2.11.2. Других услуг, которые являются необходимыми и обязательными для предоставления государственной услуги, законодательством Российской Федерации не предусмотрено.

2.12. Порядок, размер и основания взимания государственной пошлины или иной платы, взимаемой за предоставление государственной услуги

2.12.1. Государственная пошлина или иная плата за предоставление государственной услуги не взимается. Предоставление государственной услуги осуществляется бесплатно.

2.13. Порядок, размер и основания взимания платы за предоставление услуг, которые являются необходимыми и обязательными для предоставления государственной услуги, включая информацию о методике расчета размера такой платы

2.13.1. Взимание платы за предоставление услуг, которые являются необходимыми и обязательными для предоставления государственной услуги, включая информацию о методике расчета размера такой платы, не предусмотрено.

2.14. Максимальный срок ожидания в очереди при подаче запроса о предоставлении государственной услуги, услуги, предоставляемой организацией, участвующей в предоставлении государственной услуги, и при получении результата предоставления таких услуг

2.14.1. Срок ожидания в очереди при подаче запроса о государственной услуге и при получении результата предоставления государственной услуги - не более 15 минут.

2.15. Срок и порядок регистрации заявления о предоставлении государственной услуги и услуги, предоставляемой организацией, участвующей в предоставлении государственной услуги

2.15.1. Регистрация заявления и документов (сведений), необходимых для предоставления государственной услуги, осуществляется должностным лицом органа опеки и попечительства в день поступления указанного заявления и документов в орган опеки и попечительства.

2.15.2. Регистрация заявления и документов (сведений), необходимых для предоставления государственной услуги, поступивших в орган опеки и попечительства в выходной, нерабочий праздничный день или после окончания рабочего дня, осуществляется в первый следующий за ним рабочий день.

2.15.3. Регистрации заявления и документов (сведений), необходимых для предоставления государственной услуги, осуществляются в порядке, указанном в пункте 3.2.1 настоящего Регламента.

2.16. Требования к помещениям, в которых предоставляется государственная услуга, к залу ожидания, местам для заполнения запросов о предоставлении государственной услуги, информационным стендам с образцами их заполнения и перечнем документов, необходимых для предоставления каждой государственной услуги, размещению и оформлению визуальной, текстовой и мультимедийной информации о порядке предоставления такой услуги, в том числе к обеспечению доступности для инвалидов указанных объектов в соответствии с законодательством Российской Федерации о социальной защите инвалидов

2.16.1. Информация о графике (режиме) работы органов опеки и попечительства размещается при входе в здание, в котором они осуществляют свою деятельность, на видном месте.

2.16.2. Здание, в котором предоставляется государственная услуга, должно быть оборудовано отдельным входом для свободного доступа заявителей в помещение.

2.16.3. Вход в здание должен быть оборудован информационной табличкой (вывеской), содержащей информацию об органе опеки и попечительства, осуществляющем предоставление государственной услуги, а также оборудован удобной лестницей с поручнями, пандусами для беспрепятственного передвижения граждан.

2.16.4. Места предоставления государственной услуги, зал ожидания, места для заполнения заявлений о предоставлении государственной услуги предпочтительно размещаются на нижних этажах зданий, должны соответствовать санитарно-гигиеническим, противопожарным требованиям, требованиям техники безопасности и оборудуются с учетом требований доступности для инвалидов в соответствии с действующим законодательством.

2.16.5. Информационные стенды должны содержать образцы заполнения заявлений и перечень документов, необходимых для предоставления государственной услуги.

2.16.6. Требования к помещениям, в которых предоставляется государственная услуга, к залу ожидания, местам для заполнения запросов о предоставлении государственной услуги, информационным стендам с образцами их заполнения и перечнем документов, необходимых для

предоставления государственной, в том числе к обеспечению доступности для инвалидов указанных объектов в соответствии с законодательством Российской Федерации о социальной защите инвалидов:

2.16.6.1. Требования к помещениям, в которых предоставляется государственная услуга.

Помещения, в которых предоставляется государственная услуга:

- предпочтительно размещаются на нижних этажах зданий или в отдельно стоящих зданиях и должны быть оборудованными отдельным входом. Расположение выше первого этажа допускается при наличии в здании специально оборудованного лифта или подъемника для инвалидов и иных маломобильных групп населения. Входы в помещения оборудуются пандусами, расширенными проходами, позволяющими обеспечить беспрепятственный доступ инвалидов, включая инвалидов, использующих кресла-коляски;

- должны соответствовать санитарно-гигиеническим, противопожарным требованиям и требованиям техники безопасности, а также обеспечивать свободный доступ к ним инвалидов и маломобильных групп населения;

- оборудуются световым информационным табло;

- комплектуются необходимым оборудованием в целях создания комфортных условий для получателей государственной услуги;

- должны быть оборудованы устройствами для озвучивания визуальной, текстовой информации, а также надписями, знаками и иной текстовой и графической информацией, выполненными рельефно-точечным шрифтом Брайля и на контрастном фоне, в соответствии с действующими стандартами выполнения и размещения таких знаков, а также визуальными индикаторами, преобразующими звуковые сигналы в световые, речевые сигналы - в текстовую бегущую строку.

2.16.6.2. Требования к залу ожидания.

Места ожидания должны быть оборудованы стульями, кресельными секциями, скамьями.

Количество мест ожидания определяется исходя из фактической нагрузки и возможностей для их размещения.

2.16.6.3. Требования к местам для заполнения запросов о предоставлении государственной услуги.

Места для заполнения документов должны быть оборудованы стульями, столами (стойками) и обеспечены образцами заполнения документов, бланками заявлений и канцелярскими принадлежностями.

2.16.6.4. Требования к информационным стендам с образцами их заполнения и перечнем документов, необходимых для предоставления государственной услуги.

Места для информирования, предназначенные для ознакомления заявителей с информационными материалами, оборудуются информационными стендами.

На информационных стендах или информационных терминалах размещается визуальная, текстовая и мультимедийная информация о порядке предоставления государственной услуги. Информационные стенды устанавливаются в удобном для граждан месте и должны соответствовать оптимальному зрительному и слуховому восприятию этой информации гражданами.

2.16.6.5. Требования к обеспечению доступности для инвалидов в соответствии с законодательством Российской Федерации о социальной защите инвалидов:

1) условия для беспрепятственного доступа к объектам социальной, инженерной и транспортной инфраструктур (жилым, общественным и производственным зданиям, строениям и сооружениям, включая те, в которых расположены физкультурно-спортивные организации, организации культуры и другие организации), к местам отдыха и к предоставляемым в них услугам;

2) возможность самостоятельного передвижения по территории, на которой расположены объекты социальной, инженерной и транспортной инфраструктур, входа в такие объекты и выхода из них, посадки в транспортное средство и высадки из него, в том числе с использованием кресла-коляски;

3) сопровождение инвалидов, имеющих стойкие расстройства функции зрения и самостоятельного передвижения, и оказание им помощи на объектах социальной, инженерной и транспортной инфраструктур;

4) надлежащее размещение оборудования и носителей информации, необходимых для обеспечения беспрепятственного доступа инвалидов к объектам социальной, инженерной и транспортной инфраструктур и к услугам с учетом ограничений их жизнедеятельности;

5) дублирование необходимой для инвалидов звуковой и зрительной информации, а также надписей, знаков и иной текстовой и графической информации знаками, выполненными рельефно-точечным шрифтом Брайля, допуск сурдопереводчика и тифлосурдопереводчика;

6) допуск на объекты социальной, инженерной и транспортной инфраструктур собаки-проводника при наличии документа, подтверждающего ее специальное обучение и выдаваемого по форме и в порядке, которые определяются федеральным органом исполнительной власти, осуществляющим функции по выработке и реализации

государственной политики и нормативно-правовому регулированию в сфере социальной защиты населения;

7) оказание работниками органа опеки и попечительства помощи инвалидам в преодолении барьеров, мешающих получению ими услуг наравне с другими лицами;

8) выделение не менее 10 процентов мест (но не менее одного места) для бесплатной парковки транспортных средств, управляемых инвалидами I, II групп, а также инвалидами III группы, и транспортных средств, перевозящих таких инвалидов и (или) детей-инвалидов, на каждой стоянке (остановке) автотранспортных средств, около объектов. На указанных транспортных средствах должен быть установлен опознавательный знак «Инвалид».

В случаях, если существующие объекты социальной, инженерной и транспортной инфраструктур невозможно полностью приспособить с учетом потребностей инвалидов, до их реконструкции или капитального ремонта принимаются согласованные с одним из общественных объединений инвалидов, осуществляющих свою деятельность на территории поселения, муниципального района, городского округа, минимальные меры для обеспечения доступа инвалидов к месту предоставления услуги либо, когда это возможно, обеспечить предоставление необходимых услуг по месту жительства инвалида или в дистанционном режиме.

2.16.6.6. Ответственность должностных лиц за решения и действия (бездействие), принимаемые ими в ходе предоставления государственной услуги.

Должностные лица, предоставляющие услугу, несут персональную ответственность за неоказание помощи инвалидам в преодолении барьеров, мешающих получению ими государственной услуги наравне с другими лицами.

2.16.7. Прием документов органами опеки и попечительства осуществляется в специально оборудованных помещениях или отведенных для этого кабинетах.

2.16.8. Помещения, предназначенные для приема заявителей, оборудуются информационными стендами, содержащими сведения, указанные в пункте 1.3.2 подраздела 1.3 Регламента.

2.16.9. Помещения для приема заявителей должны соответствовать комфортным для граждан условиям и оптимальным условиям работы должностных лиц органов опеки и попечительства и должны обеспечивать:

- комфортное расположение заявителя и должностного лица органа опеки и попечительства;
- возможность и удобство оформления заявителем письменного обращения;
- телефонную связь;
- возможность копирования документов;
- доступ к нормативным правовым актам, регулирующим предоставление государственной услуги;
- наличие письменных принадлежностей и бумаги формата А4.

2.16.10. В помещениях, в которых предоставляется государственная услуга, для ожидания приема получателей государственной услуги (их законных представителей) оборудуются места (помещения), имеющие стулья, столы (стойки) для возможности оформления документов. Количество мест для ожидания приема получателей государственной услуги определяется исходя из фактической нагрузки и возможностей для их размещения в здании. На стенах оборудуются стенды с информацией о правилах предоставления государственной услуги.

2.16.11. В помещениях, в которых предоставляется государственная услуга, предусматривается оборудование доступных мест общественного пользования (туалет).

2.16.12. Места ожидания предоставления государственной услуги оборудуются стульями, кресельными секциями или скамейками (банкетками).

2.16.13. Прием заявителей при предоставлении государственной услуги осуществляется согласно графику (режиму) работы органа опеки и попечительства.

2.16.14. Рабочее место должностного лица органа опеки и попечительства, ответственного за предоставление государственной услуги, должно быть оборудовано персональным компьютером с доступом к информационным ресурсам органа опеки и попечительства.

2.16.15. Кабинеты приема получателей государственных услуг должны быть оснащены информационными табличками (вывесками) с указанием номера кабинета.

2.16.16. Должностные лица органа опеки и попечительства, осуществляющие прием получателей государственных услуг, обеспечиваются личными нагрудными идентификационными карточками (бэйджами) и (или) настольными табличками.

2.17. Показатели доступности и качества государственной услуги

2.17.1. Показателями доступности и качества оказания при предоставлении государственной услуги являются:

- удовлетворенность заявителей качеством государственной услуги;
- полнота, актуальность и достоверность информации о порядке предоставления государственной услуги;
- наглядность форм размещаемой информации о порядке предоставления государственной услуги;
- соблюдение сроков предоставления государственной услуги и сроков выполнения административных процедур при предоставлении государственной услуги;
- отсутствие обоснованных жалоб со стороны заявителей по результатам предоставления государственной услуги;
- своевременное рассмотрение документов, указанных в подразделе 2.6 Регламента, и документов, указанных в пункте 2.7.1 или 2.7.2 подраздела 2.7 Регламента, представленных заявителем по его инициативе самостоятельно, а в случае необходимости - с участием заявителя;
- удобство и доступность получения информации заявителями о порядке предоставления государственной услуги.

2.17.2. Количество взаимодействий заявителя с должностными лицами при предоставлении государственной услуги - не более 5, продолжительностью не более 45 минут.

2.17.3. Получение государственной услуги через многофункциональные центры предоставления государственных и муниципальных услуг возможно после заключения соответствующего соглашения о взаимодействии.

2.17.4. В процессе предоставления государственной услуги заявитель вправе обращаться в органы опеки и попечительства по мере необходимости, в том числе за получением информации о ходе предоставления государственной услуги с использованием информационно-коммуникационных технологий.

2.17.5. Получение государственной услуги посредством запроса о предоставлении нескольких государственных и (или) муниципальных услуг в многофункциональных центрах предоставления государственных и муниципальных услуг посредством комплексного запроса не предусмотрено.

2.17.6. Получение государственной услуги в любом территориальном подразделении органа, предоставляющего государственную услугу, по выбору заявителя (экстерриториальному принципу) не предусмотрено.

2.18. иные требования, в том числе учитывающие особенности предоставления государственной услуги по экстерриториальному принципу (в случае, если государственная услуга предоставляется по экстерриториальному принципу) и особенности предоставления государственной услуги в электронной форме.

2.18. Предоставление государственной услуги в электронной форме, посредством ЕПГУ, портала, осуществляется после ее перевода в электронный вид в порядке, установленном действующим законодательством.

3. СОСТАВ, ПОСЛЕДОВАТЕЛЬНОСТЬ И СРОКИ ВЫПОЛНЕНИЯ АДМИНИСТРАТИВНЫХ ПРОЦЕДУР (ДЕЙСТВИЙ), ТРЕБОВАНИЯ К ПОРЯДКУ ИХ ВЫПОЛНЕНИЯ

3.1. Исчерпывающий перечень административных процедур

3.1.1. Предоставление государственной услуги включает в себя последовательность следующих административных процедур:

1) прием, проверка и регистрация заявления о предоставлении государственной услуги и прилагаемых к нему документов (сведений), указанных в подразделе 2.6 Регламента, а также документов, указанных в пункте 2.7.1 или 2.7.2 подраздела 2.7 Регламента, представленных заявителем по его инициативе самостоятельно;

2) рассмотрение заявления и прилагаемых к нему документов (сведений) для установления права на получение государственной услуги;

3) запрос документов (сведений), указанных в пункте 2.7.1 или 2.7.2 подраздела 2.7 Регламента, в рамках межведомственного взаимодействия;

4) проведение обследования условий жизни заявителя, подготовка соответствующего акта;

5) рассмотрение заявления и прилагаемых к нему документов (сведений) на Комиссии по опеке и попечительству в отношении лиц, признанных судом недееспособными или ограниченно дееспособными на основании предоставленных документов;

6) принятие решения об установлении опеки (попечительства) и назначении опекуна (попечителя) (назначении нескольких опекунов или попечителей) или отказ в назначении опекуном (попечителем) либо о возможности (невозможности) заявителя быть опекуном (попечителем) (нескольких опекунов или попечителей); уведомление заявителя о

предоставлении либо об отказе в предоставлении государственной услуги;

7) выдача постановления об установлении опеки (попечительства) и назначении опекуна (попечителя) (назначении нескольких опекунов или попечителей) или об отказе в назначении опекуном (попечителем) либо заключения о возможности (невозможности) гражданина быть опекуном (попечителем).

Последовательность административных процедур при предоставлении государственной услуги отражена в блок-схеме (приложение № 4 к Регламенту).

3.2. Последовательность выполнения административных процедур

3.2.1. Прием, проверка и регистрация заявления о предоставлении государственной услуги и прилагаемых к нему документов, указанных в подразделе 2.6 Регламента, и документов, указанных в пункте 2.7.1 или 2.7.2 подраздела 2.7 Регламента, представленных заявителем по его инициативе самостоятельно

Основанием для начала административной процедуры является обращение заявителя в орган опеки и попечительства с заявлением и документами, указанными в подразделе 2.6 Регламента.

Указанные заявление и документы могут быть направлены в органы опеки и попечительства по почте. В этом случае направляются копии документов, верность которых засвидетельствована в установленном законом порядке, подлинники документов не направляются.

Направление заявления и документов по почте осуществляется способом, позволяющим подтвердить факт и дату отправления.

Должностным лицом, ответственным за прием документов от лиц, желающих установить опеку или попечительство над гражданами, признанными судом недееспособными или ограниченно дееспособными, является уполномоченный специалист органа опеки и попечительства, который:

- проверяет наличие документов, необходимых для предоставления государственной услуги, согласно перечню, указанному в подразделе 2.6 Регламента;

- производит регистрацию заявления в день поступления в орган опеки и попечительства в Журнале учета и регистрации заявлений о назначении опекуном или попечителем (приложение № 5 к Регламенту) (далее - Журнал учета и регистрации заявлений);

- сопоставляет указанные в заявлении сведения и данные в представленных документах;

- выявляет наличие в заявлении и документах исправлений, которые не позволяют однозначно истолковать их содержание;

- в случае представления не заверенной в установленном порядке копии документа, предусмотренного подразделом 2.6 Регламента, должностное лицо органа опеки и попечительства сличает ее с оригиналом и ставит на ней заверительную надпись «Верно», должность лица, заверившего копию, личную подпись, инициалы, фамилию, дату заверения, оригиналы документов возвращает заявителю;

- выдает расписку-уведомление о приеме (регистрации) документов, указанных в подразделе 2.6 Регламента, и документов, указанных в пункте 2.7.1 или 2.7.2 подраздела 2.7 Регламента (в случае предоставления заявителем по его инициативе самостоятельно) (приложение 6 к Регламенту). При направлении документов по почте, направляет извещение о дате получения (регистрации) указанных документов в течение 5 (пяти) рабочих дней с даты их получения (регистрации) по почте.

В случае, если не представлены все необходимые документы, предусмотренные подразделом 2.6 Регламента, должностное лицо органа опеки и попечительства возвращает их заявителю по его требованию.

В случае, если по почте заявителем представлены не в полном объеме документы, указанные в подразделе 2.6 Регламента, представлены документы, содержащие недостоверную информацию, представлены документы, не соответствующие требованиям, установленным в подразделе 2.6 Регламента, выявлено несоответствие заявителя требованиям, предусмотренным пунктом 1.2 раздела 1 Регламента, должностное лицо органа опеки и попечительства принимает решение об отказе в предоставлении государственной услуги, направляет заявителю уведомление об отказе в предоставлении государственной услуги с указанием причин отказа в соответствии с пунктом 2.9.1 подраздела 2.9. Регламента.

Максимальный срок выполнения административных процедур, предусмотренных пунктом 3.2.1 настоящего подраздела Регламента, составляет 1 рабочий день.

Критерием принятия решения по приему, проверке и регистрации заявления о предоставлении государственной услуги и прилагаемых к нему документов является наличие/отсутствие оснований для отказа в приеме документов, указанных в пункте 2.9.1 подраздела 2.9. Регламента.

Результатом административной процедуры является прием документов от лиц, желающих установить опеку или попечительство над гражданами, признанными судом недееспособными или ограниченно дееспособными, регистрация заявления в Журнале учета и регистрации заявлений, а так же переход к следующей административной процедуре – рассмотрение заявления и прилагаемых к нему документов для установления права на получение государственной услуги.

Способ фиксации результата выполнения административной процедуры - регистрация в Журнале учета и регистрации заявлений о назначении опекуном или попечителем.

В случае отказа в принятии документов, от лиц, желающих установить опеку или попечительство над гражданами, признанными судом недееспособными или ограниченно дееспособными, по основаниям, указанным в пункте 2.9.1 подраздела 2.9. Регламента, в Журнале учета и регистрации заявлений ставится соответствующая отметка

3.2.2. Рассмотрение заявления и прилагаемых к нему документов (сведений) для установления права на получение государственной услуги

Основанием для начала выполнения административной процедуры является выполнение административных процедур, указанных в пункте 3.2.1 настоящего подраздела Регламента.

Должностное лицо органа опеки и попечительства осуществляет проверку документов, указанных в подразделе 2.6 Регламента, на предмет соответствия действующему законодательству и наличия оснований для предоставления государственной услуги в течение 1 рабочего дня.

В случае выяснения сведений о заявителе, которые дают основания для выдачи заключения о невозможности гражданина быть опекуном или попечителем, либо отказа в установлении опеки (попечительства) согласно пункту 2.10.2 Регламента, орган опеки и попечительства в течение одного рабочего дня принимает решение о невозможности гражданина быть опекуном или попечителем либо об отказе в назначении опекуном (попечителем).

Должностным лицом, ответственным за рассмотрение заявления и прилагаемых к нему документов (сведений) для установления права на получение государственной услуги, является уполномоченный специалист органа опеки и попечительства.

Критерием принятия решения является соответствие представленных заявителем документов действующему законодательству Российской Федерации.

Результатом административной процедуры является принятие решения об установлении права на получение государственной услуги либо отказ в назначении опекуном (попечителем), а так же переход к следующей административной процедуре – запрос документов – сведений в рамках межведомственного взаимодействия.

Способ фиксации результата выполнения административной процедуры – Заключение органа опеки и попечительства о возможности (невозможности) гражданина быть опекуном (попечителем) (Приложение 7 к Регламенту).

В случае принятия решения об установлении права на получение государственной услуги, органом опеки и попечительства формируется личное дело совершеннолетних лиц, признанных судом недееспособными или ограниченно дееспособными.

В случае принятия решения о невозможности гражданина быть опекуном или попечителем либо об отказе в назначении опекуном (попечителем) в Заключении органа опеки и попечительства о возможности (невозможности) гражданина быть опекуном (попечителем) ставится соответствующая отметка.

3.2.3. Запрос документов (сведений), указанных в пункте 2.7.1 или 2.7.2 подраздела 2.7 Регламента, в рамках межведомственного взаимодействия

Основанием для начала выполнения административной процедуры является выполнение административных процедур, указанных в пункте 3.2.2. настоящего подраздела Регламента.

Должностное лицо органа опеки и попечительства запрашивает в течение 2 (двух) рабочих дней с даты приема (регистрации) заявления документы (сведения), указанные в пункте 2.7.1 или 2.7.2 подраздела 2.7 Регламента, в рамках межведомственного взаимодействия, которые находятся в распоряжении государственных органов, органов местного самоуправления и иных органов.

Запрошенные сведения могут представляться на бумажном носителе, в форме электронного элемента либо в виде заверенных уполномоченным лицом копий запрошенных документов, в том числе в форме электронного документа.

Состав сведений, указываемых в межведомственном запросе, ответе на межведомственный запрос, способ направления межведомственного запроса и ответа на межведомственный запрос, срок направления межведомственного запроса и ответа на межведомственный запрос определяются документами, описывающими порядок межведомственного взаимодействия при предоставлении государственных услуг (технологическими картами межведомственного взаимодействия) в соответствии со статьей 7.2 Федерального закона от 27.07.2010 № 210-ФЗ «Об организации предоставления государственных и муниципальных услуг».

В случае представления заявителем документов, предусмотренных пунктами 2.7.1 и 2.7.2 Регламента, по собственной инициативе административная процедура межведомственного взаимодействия по данным основаниям не производится.

После получения документов, запрашиваемых в рамках межведомственного взаимодействия, осуществляется проверка полученных документов в течение 1 (одного) рабочего дня.

Должностным лицом, ответственным за запрос документов (сведений) в рамках межведомственного взаимодействия, является уполномоченный специалист органа опеки и попечительства.

Критерием принятия решения является соответствие поступивших на основании запроса документов действующему законодательству Российской Федерации.

Результатом административной процедуры является принятие решения об установлении права на получение государственной услуги, а так же переход к следующей административной процедуре – проведение обследований условий жизни заявителя, подготовка и выдача соответствующего акта.

Способ фиксации результата выполнения административной процедуры - передача поступивших в рамках межведомственного взаимодействия документов в личное дело совершеннолетних лиц, признанных судом недееспособными или ограниченно дееспособными.

В случае, если полученная в рамках межведомственного запроса информация, указанная в подпунктах 2.7.1. и 2.7.2. Регламента, о гражданине, выразившем желание стать опекуном или попечителем, содержит сведения об обстоятельствах, препятствующих в соответствии с Гражданским кодексом Российской Федерации назначению заявителя опекуном, результатом административной процедуры является принятие решения об отказе в предоставлении государственной услуги, с

соответствующей отметкой в Заключении органа опеки и попечительства о возможности (невозможности) гражданина быть опекуном (попечителем) (Приложение № 7 к Регламенту).

3.2.4. Проведение обследования условий жизни заявителя, подготовка и выдача соответствующего акта

Основанием для начала выполнения административной процедуры является установленный факт соответствия представленных заявителем документов, предусмотренных в подразделе 2.6 Регламента и полученных на основании запроса в рамках межведомственного взаимодействия согласно пунктам 2.7.1 и 2.7.2 Регламента, действующему законодательству Российской Федерации.

Орган опеки и попечительства в течение 7 (семи) рабочих дней со дня регистрации документов в Журнале учета и регистрации заявлений о назначении опекуном или попечителем:

- согласно пунктам 2.6.1 и 2.7.1 Регламента производит обследование условий жизни заявителя, подготавливает и выдает соответствующий Акт обследования условий жизни заявителя в порядке и сроки, предусмотренные Постановлением Правительства Российской Федерации от 17 ноября 2010 года № 927 «Об отдельных вопросах осуществления опеки и попечительства в отношении совершеннолетних недееспособных или не полностью дееспособных граждан» (Приложение № 10 к Регламенту) в соответствии с Приказом Минздравсоцразвития РФ от 08 августа 2011 года № 891н «О реализации пункта 17 Правил подбора, учета и подготовки граждан, выразивших желание стать опекунами или попечителями совершеннолетних недееспособных или не полностью дееспособных граждан, утвержденных Постановлением Правительства Российской Федерации от 17 ноября 2010 года № 927»;

- согласно пунктам 2.6.2 и 2.7.2 Регламента производит обследование условий жизни заявителя (близкого родственника), подготавливает и выдает соответствующий Акт обследования условий жизни заявителя в порядке и сроки, предусмотренные Постановлением Правительства Российской Федерации от 17 ноября 2010 года № 927 «Об отдельных вопросах осуществления опеки и попечительства в отношении совершеннолетних недееспособных или не полностью дееспособных граждан» (Приложение № 11 к Регламенту) в соответствии с Приказом Минтруда России от 09 марта 2017 № 250н «Об утверждении формы акта об обследовании условий жизни близкого родственника, выразившего желание стать опекуном или попечителем совершеннолетнего недееспособного или не полностью дееспособного гражданина».

Акт об обследовании условий жизни гражданина оформляется в 2 экземплярах, один из которых направляется гражданину, выразившему желание стать опекуном, в течение 3 рабочих дней со дня утверждения акта обследования, второй хранится в органе опеки и попечительства.

В случае назначения нескольких опекунов акт об обследовании условий жизни гражданина оформляется для каждого гражданина, выразившего желание стать опекуном.

Должностным лицом, ответственным за проведение обследования условий жизни заявителя, подготовку и выдачу соответствующего акта, является уполномоченный специалист органа опеки и попечительства.

Критерием принятия решения являются установленные действующим законодательством жилищно-бытовые условия совершеннолетнего недееспособного гражданина, состояние его здоровья, внешний вид и соблюдение гигиены, эмоциональное и физическое состояние, отношения с опекуном, возможность опекуна обеспечить потребности совершеннолетнего недееспособного гражданина, включая выполнение реабилитационных мероприятий, содержащихся в индивидуальной программе реабилитации инвалида.

Результатом административной процедуры является Акт обследования условий жизни гражданина, выразившего желание стать опекуном или попечителем совершеннолетнего недееспособного или не полностью дееспособного гражданина, а так же переход к следующей административной процедуре – рассмотрение заявления и прилагаемых к нему документов (сведений) на Комиссии.

Способом фиксации результата выполнения административной процедуры является составление акта обследования условий жизни гражданина, выразившего желание стать опекуном или попечителем совершеннолетнего недееспособного или не полностью дееспособного гражданина, который подшивается в личное дело совершеннолетних лиц, признанных судом недееспособными или ограниченно дееспособными и хранится в органе опеки и попечительства.

3.2.5. Рассмотрение заявления и прилагаемых к нему документов (сведений) на Комиссии по опеке и попечительству в отношении лиц, признанных судом недееспособными или ограниченно дееспособными на основании предоставленных документов

Основанием для начала выполнения административной процедуры является соответствие представленных документов, предусмотренных в подразделе 2.6 Регламента, полученных на основании запроса в рамках межведомственного взаимодействия согласно пунктам 2.7.1 и 2.7.2 Регламента, и акта обследования условий жизни гражданина, выразившего желание стать опекуном или попечителем совершеннолетнего недееспособного или не полностью дееспособного гражданина, действующему законодательству Российской Федерации.

Должностное лицо органа опеки и попечительства в течение 1 (одного) рабочего дня после выполнения административной процедуры, указанной в пункте 3.2.4 Регламента, передает личное дело совершеннолетних лиц, признанных судом недееспособными или ограниченно дееспособными, на Комиссию по опеке и попечительству в отношении лиц, признанных судом недееспособными или ограниченно дееспособными на основании предоставленных документов (далее - Комиссия по опеке и попечительству).

Должностным лицом, ответственным за передачу личного дела совершеннолетних лиц, признанных судом недееспособными или ограниченно дееспособными, на Комиссию по опеке и попечительству, является уполномоченный специалист органа опеки и попечительства.

Критерием принятия решения является соответствие представленных документов, предусмотренных в подразделе 2.6 Регламента, полученных на основании запроса в рамках межведомственного взаимодействия согласно пунктам 2.7.1 и 2.7.2 Регламента, и акта обследования условий жизни гражданина, выразившего желание стать опекуном или попечителем совершеннолетнего недееспособного или не полностью дееспособного гражданина, действующему законодательству Российской Федерации.

Результатом административной процедуры является принятие на Комиссии по опеке и попечительству личного дела совершеннолетних лиц, признанных судом недееспособными или ограниченно дееспособными, а так же переход к следующей административной процедуре – принятие решения об установлении опеки (попечительства) и назначении опекуна (попечителя) либо о возможности (невозможности) заявителя быть опекуном (попечителем).

Способом фиксации результата выполнения административной процедуры является внесение совершеннолетних лиц, признанных судом недееспособными или ограниченно дееспособными, в повестку дня очередного заседания Комиссии по опеке и попечительству.

Комиссия по опеке и попечительству создается и осуществляет свою деятельность в органе опеки и попечительства в соответствии с Указом

Главы Республики Крым от 15 мая 2015 № 140-У «Об утверждении Примерного положения о комиссии по опеке и попечительству в отношении лиц, признанных судом недееспособными или ограниченно дееспособными, и дееспособных лиц, нуждающихся в патронаже по состоянию здоровья, в Республике Крым».

Решение Комиссии по опеке и попечительству оформляется протоколом заседания, который подписывается председательствующим на заседании Комиссии по опеке и попечительству и секретарем. В протоколе должны быть отражены наименование Комиссии по опеке и попечительству, дата и место проведения заседания, номер протокола, число членов Комиссии по опеке и попечительству, список присутствующих на заседании, повестка дня. В протокол заносятся краткое содержание рассматриваемых вопросов, принятое по ним решение, особое мнение членов Комиссии по опеке и попечительству по конкретным вопросам. При несогласии с принятым решением член Комиссии по опеке и попечительству обязан в письменной форме изложить свое особое мнение, которое подлежит приобщению к протоколу заседания.

3.2.6. Принятие решения об установлении опеки (попечительства) и назначении опекуна (попечителя) или отказ в назначении опекуном (попечителем) либо о возможности (невозможности) заявителя быть опекуном (попечителем); уведомление заявителя о предоставлении либо об отказе в предоставлении государственной услуги

Основанием для начала административной процедуры является принятое решение Комиссии по опеке и попечительству.

На основании решения Комиссии по опеке и попечительству Орган опеки и попечительства в течение 2 (двух) рабочих дней издает организационно-распорядительный акт: постановление о назначении, отстранении, освобождении опекуна (попечителя), помещении граждан в учреждения здравоохранения, социальной защиты населения или распоряжение на совершение действий или сделок, затрагивающих имущественные права и интересы совершеннолетних недееспособных или ограниченно дееспособных граждан, совершеннолетних дееспособных граждан, которые по состоянию здоровья не могут самостоятельно осуществлять и защищать свои права и исполнять обязанности.

В случае получения Органом опеки и попечительства сведений о вступившем в силу решении суда о признании заявителя недееспособным или не полностью дееспособным, о наличии медицинских противопоказаний в медицинском заключении о состоянии здоровья по результатам

освидетельствования заявителя, о наличии у заявителя на момент установления опеки или попечительства судимости за умышленное преступление против жизни или здоровья граждан, о наличии фактов ненадлежащего обращения близкого родственника, выразившего желание стать опекуном или попечителем, с совершеннолетним подопечным в период до достижения им возраста 18 лет в случае, если опека или попечительство устанавливаются в связи с достижением совершеннолетия, о фактах отстранения заявителя от обязанностей опекуна или попечителя, о нежелании совершеннолетнего недееспособного или не полностью дееспособного гражданина в назначении ему заявителем опекуном или попечителем, о неспособности заявителя к выполнению обязанностей опекуна или попечителя, о нравственных и иных личных качествах заявителя, об отношениях, существующих между заявителем и лицом, нуждающимся в опеке или попечительстве, препятствующих к осуществлению опеки или попечительства, об отсутствии проживания совершеннолетнего недееспособного (не полностью дееспособного) гражданина на территории муниципального образования, на который распространяются полномочия органа опеки и попечительства, или отсутствия сведений о месте нахождения совершеннолетнего недееспособного (или не полностью дееспособного) гражданина, нуждающегося в установлении опеки (попечительства), орган опеки и попечительства в течение 1 (одного) рабочего дня принимает решение об отказе в назначении опекуном (попечителем) либо о невозможности гражданина быть опекуном (попечителем).

Должностное лицо органа опеки и попечительства в течение 1 (одного) рабочего дня:

1) готовит проект постановления об установлении опеки (попечительства) и назначении опекуна (попечителя) (назначении нескольких опекунов или попечителей) или об отказе в назначении опекуном (попечителем) (отказе в назначении нескольких опекунов или попечителей) (приложение № 8 к Регламенту) с указанием причин отказа либо проект заключения о возможности гражданина быть опекуном (попечителем) или о невозможности гражданина быть опекуном (попечителем) (приложение № 7 к Регламенту) с указанием причин отказа;

2) согласовывает проект постановления об установлении опеки (попечительства) и назначении опекуна (попечителя) (назначении нескольких опекунов или попечителей) или об отказе в назначении опекуном (попечителем) либо заключения о возможности (невозможности) гражданина быть опекуном (попечителем) с начальником (или заместителем начальника) отдела, заместителем руководителя органа опеки и попечительства;

3) передает на подпись руководителю Органа опеки и попечительства постановление об установлении опеки (попечительства) и назначении опекуна (попечителя) (назначении нескольких опекунов или попечителей) или об отказе в назначении опекуном (попечителем) либо заключение о возможности (невозможности) гражданина быть опекуном (попечителем) у руководителя органа опеки и попечительства;

4) вносит сведения в журнал изданных постановлений органа опеки и попечительства (приложение № 9 к Регламенту).

Должностным лицом, ответственным за подготовку, согласование, подписание у руководителя органа опеки и попечительства и направление опекуну (попечителю) постановления об установлении опеки (попечительства) и назначении опекуна (попечителя) или об отказе в назначении опекуном (попечителем), является уполномоченный специалист органа опеки и попечительства.

Критерием принятия решения является наличие или отсутствие оснований для установления опеки (попечительства).

Результатом административной процедуры является принятие решения об установлении опеки (попечительства) и назначении опекуна (попечителя) или отказ в назначении опекуном (попечителем) либо о возможности (невозможности) заявителя быть опекуном (попечителем); уведомление заявителя о предоставлении либо об отказе в предоставлении государственной услуги, а так же переход к следующей административной процедуре – выдача постановления об установлении опеки (попечительства) и назначении опекуна (попечителя) или об отказе в назначении опекуном (попечителем).

Способом фиксации результата выполнения административной процедуры является внесение сведений в журнал регистрации изданных постановлений органа опеки и попечительства.

**3.2.7. Выдача постановления об установлении опеки
(попечительства) и назначении опекуна (попечителя)
или об отказе в назначении опекуном (попечителем)
либо заключения о возможности (невозможности) гражданина
быть опекуном (попечителем)**

Основанием для начала административной процедуры является принятое органом опеки и попечительства постановление об установлении опеки (попечительства) и назначении опекуна (попечителя) (назначении нескольких опекунов или попечителей) или об отказе в назначении

опекуном (попечителем) либо заключения о возможности (невозможности) гражданина быть опекуном (попечителем).

Должностное лицо органа опеки и попечительства направляет заявителю Постановление об установлении опеки (попечительства) и назначении опекуна (попечителя) (назначении нескольких опекунов или попечителей) или об отказе в назначении опекуном (попечителем) либо заключение о возможности (невозможности) гражданина быть опекуном (попечителем), либо вручает лично заявителю, либо направляет на бумажном носителе почтой заказным письмом с уведомлением о вручении в течение 2 (двух) рабочих дней со дня его подписания.

Вместе с постановлением об отказе в назначении опекуном (попечителем) (назначении нескольких опекунов или попечителей) или заключением о невозможности заявителя быть опекуном орган опеки и попечительства возвращает заявителю все представленные документы и разъясняет порядок их обжалования. Копии указанных документов хранятся в органе опеки и попечительства.

Должностным лицом, ответственным за направление принятого органом опеки и попечительства постановления об установлении опеки (попечительства) и назначении опекуна (попечителя) (назначении нескольких опекунов или попечителей) или об отказе в назначении опекуном (попечителем) либо заключения о возможности (невозможности) гражданина быть опекуном (попечителем), либо за вручение лично заявителю, либо направление на бумажном носителе почтой заказным письмом с уведомлением о вручении, является уполномоченный специалист органа опеки и попечительства.

Критерием принятия решения является наличие или отсутствие оснований для направления принятого постановления об установлении опеки (попечительства) и назначении опекуна (попечителя) (назначении нескольких опекунов или попечителей) или об отказе в назначении опекуном (попечителем) либо заключения о возможности (невозможности) гражданина быть опекуном (попечителем) либо за вручение лично заявителю, либо направление на бумажном носителе почтой заказным письмом с уведомлением о вручении.

Результатом административной процедуры является направление принятого постановления об установлении опеки (попечительства) и назначении опекуна (попечителя) (назначении нескольких опекунов или попечителей) или об отказе в назначении опекуном (попечителем) (отказ в назначении нескольких опекунов или попечителей) либо заключения о возможности (невозможности) гражданина быть опекуном (попечителем) на бумажном носителе почтой заказным письмом с уведомлением о вручении,

либо вручение лично заявителю, либо направление постановления в электронной форме на электронный адрес заявителя (в случае его указания заявителем), органом опеки и попечительства заявителю в течение 3 дней со дня его подписания.

Способом фиксации результата выполнения административной процедуры является регистрация направления постановления об установлении опеки (попечительства) и назначении опекуна (попечителя) (назначении нескольких опекунов или попечителей) или об отказе в назначении опекуном (попечителем) (отказ в назначении нескольких опекунов или попечителей) либо заключения о возможности (невозможности) гражданина быть опекуном (попечителем) в канцелярии органа опеки и попечительства; либо получение подписи заявителя на экземпляре (копии) постановления органа опеки и попечительства при вручении постановления об установлении опеки (попечительства) и назначении опекуна (попечителя) или об отказе в назначении опекуном (попечителем) лично заявителю.

Порядок и основания выдачи заключения о возможности (невозможности) гражданина быть опекуном (попечителем) отражены в Правилах подбора, учета и подготовки граждан, выразивших желание стать опекунами или попечителями совершеннолетних недееспособных или не полностью дееспособных граждан, утвержденных Постановлением Правительства Российской Федерации от 17 ноября 2010 № 927 «Об отдельных вопросах осуществления опеки и попечительства в отношении совершеннолетних недееспособных или не полностью дееспособных граждан».

3.3. Порядок исправления допущенных опечаток и ошибок в выданных в результате предоставления государственной услуги документах

3.3.1. Основанием для начала административной процедуры является представление (направление) заявителем в орган опеки и попечительства в произвольной форме заявления об исправлении опечаток и (или) ошибок, допущенных в выданных в результате предоставления государственной услуги документах.

3.3.2. Должностное лицо органа опеки и попечительства, ответственное за предоставление государственной услуги, рассматривает заявление, представленное заявителем, и проводит проверку указанных в заявлении сведений в срок, не превышающий 2 рабочих дней с даты регистрации соответствующего заявления.

3.3.3. Критерием принятия решения по административной процедуре является наличие или отсутствие таких опечаток и (или) ошибок.

3.3.4. В случае выявления допущенных опечаток и (или) ошибок в выданных в результате предоставления государственной услуги документах должностное лицо органа опеки и попечительства, ответственное за предоставление государственной услуги, осуществляет исправление и замену указанных документов в срок, не превышающий 5 рабочих дней с момента регистрации соответствующего заявления. Информация о замене фиксируется в журнале изданных постановлений органа опеки и попечительства (приложение № 9 к Регламенту).

3.3.5. В случае отсутствия опечаток и (или) ошибок в документах, выданных в результате предоставления государственной услуги, должностное лицо органа опеки и попечительства, ответственное за предоставление государственной услуги, письменно сообщает заявителю об отсутствии таких опечаток и (или) ошибок в срок, не превышающий 5 рабочих дней с момента регистрации соответствующего заявления.

3.3.6. Результатом административной процедуры является выдача (направление) заявителю исправленного взамен ранее выданного документа, являющегося результатом предоставления государственной услуги, или сообщение об отсутствии таких опечаток и (или) ошибок.

3.3.7. В случае внесения изменений в выданный по результатам предоставления государственной услуги документ, направленных на исправление ошибок, допущенных по вине органа опеки и попечительства, плата с заявителя не взимается.

3.4. Порядок осуществления в электронной форме, в том числе с использованием ЕПГУ и Портала, административных процедур

3.4.1. Обращение заявителя с документами, предусмотренными подразделом 2.6 Регламента, и документами, указанными в пункте 2.7.1 или 2.7.2 подраздела 2.7 Регламента, представленными заявителем по его инициативе самостоятельно, не может быть оставлено без рассмотрения или рассмотрено с нарушением сроков по причине продолжительного отсутствия (отпуск, командировка, болезнь и т.д.) или увольнения должностного лица органа опеки и попечительства, ответственного за предоставление государственной услуги.

3.4.2. Посредством федеральной государственной информационной системы «Единый портал государственных и муниципальных услуг (функций)» (далее - ЕПГУ) и государственной информационной системы «Портал государственных и муниципальных услуг Республики Крым» (далее - РПГУ) обеспечивается возможность информирования заявителя в части:

- 1) доступа заявителей к сведениям об услуге;
- 2) копирования в электронной форме запроса и иных документов, необходимых для получения услуги;
- 3) подачи заявителем с использованием информационно-телекоммуникационных технологий запроса о предоставлении услуги;
- 4) получения заявителем сведений о ходе выполнения запроса о предоставлении услуги, в случае подачи запроса в электронном виде посредством ЕПГУ, РПГУ;
- 5) получения результата предоставления услуги в электронной форме;
- 6) осуществления оценки качества предоставления услуги;
- 7) досудебного (внесудебного) обжалования решений и действий (бездействия) органа (организации), должностного лица органа (организации) либо государственного или муниципального служащего.

3.4.3. На официальном сайте органа, предоставляющего услугу, обеспечивается возможность:

- 1) доступа заявителей к сведениям об услуге;
- 2) копирования в электронной форме запроса и иных документов, необходимых для получения услуги;
- 3) осуществления оценки качества предоставления услуги;
- 4) досудебного (внесудебного) обжалования решений и действий (бездействия) органа (организации), должностного лица органа (организации) либо государственного или муниципального служащего.

3.4.4. Взаимодействие органов, предоставляющих услуги, в части осуществления межведомственного электронного взаимодействия осуществляется согласно пункту 2 части 1 статьи 7 Федерального закона № 210-ФЗ «Об организации предоставления государственных и муниципальных услуг», а также предоставление документов и информации в случае, предусмотренном частью 4 статьи 19 Федерального закона № 210-ФЗ, осуществляется, в том числе, в электронной форме с использованием единой системы межведомственного электронного взаимодействия и подключаемых к ней региональных систем межведомственного электронного взаимодействия по межведомственному запросу органа, предоставляющего услугу, подведомственной государственному органу или органу местного самоуправления организации, участвующей в предоставлении предусмотренных частью 1 статьи 1 Федерального закона № 210-ФЗ государственных и муниципальных услуг.

3.4.5. Заявителям обеспечивается возможность оценить доступность и

качество предоставления услуги посредством РПГУ, официального сайта органа, предоставляющего услугу.

3.4.6. Заявителям обеспечивается возможность досудебного (внесудебного) обжалования решений и действий (бездействия) органа (организации), должностного лица органа, предоставляющего услугу, посредством ЕПГУ, РПГУ, электронной почты и официального сайта органа, предоставляющего услугу.

IV. ФОРМЫ КОНТРОЛЯ ЗА ПРЕДОСТАВЛЕНИЕМ ГОСУДАРСТВЕННОЙ УСЛУГИ

4.1. Порядок осуществления текущего контроля за соблюдением и исполнением ответственными должностными лицами положений Регламента и иных нормативных правовых актов, устанавливающих требования к предоставлению государственной услуги, а также принятием ими решений

4.1.1. Должностные лица органов опеки и попечительства, участвующие в предоставлении государственной услуги, при предоставлении государственной услуги руководствуются положениями настоящего Регламента.

В должностных регламентах должностных лиц органов опеки и попечительства, осуществляющих функции по предоставлению государственной услуги, устанавливаются должностные обязанности, ответственность, требования к знаниям и квалификации должностных лиц органов опеки и попечительства.

Должностные лица органов опеки и попечительства, участвующие в предоставлении государственной услуги, несут персональную ответственность за исполнение административных процедур и соблюдение сроков, установленных настоящим Регламентом. При предоставлении государственной услуги заявителю гарантируется право на получение информации о своих правах, обязанностях и условиях оказания государственной услуги; защиту сведений о персональных данных; уважительное отношение со стороны должностных лиц органов опеки и попечительства.

4.1.2. Текущий контроль и координация последовательности действий, определенных административными процедурами, по предоставлению государственной услуги должностными лицами органов опеки и попечительства осуществляется постоянно непосредственно их начальниками.

4.2. Порядок и периодичность осуществления плановых и внеплановых проверок полноты и качества предоставления государственной услуги

4.2.1. В целях осуществления контроля полноты и качества предоставления государственной услуги, а также выявления и устранения нарушений прав заявителей министерством проводятся плановые и внеплановые проверки.

4.2.2. Внеплановые проверки органов опеки и попечительства проводятся министерством по обращениям заявителей.

Плановые проверки органов опеки и попечительства проводятся на основании графика плановых проверок деятельности органов опеки и попечительства.

4.2.3. Срок проведения плановых и внеплановых проверок органов опеки и попечительства не должен превышать 20 календарных дней.

4.2.4. Результаты плановых и внеплановых проверок оформляются в виде справок, в которых отмечаются выявленные недостатки (замечания) и предложения по их устранению.

4.3. Ответственность должностных лиц органов опеки и попечительства за решения и действия (бездействие), принимаемые (осуществляемые) ими в ходе предоставления государственной услуги

4.3.1. По результатам проведенных плановых и внеплановых проверок в случае выявления нарушений прав заявителей виновные лица привлекаются к ответственности в порядке, установленном законодательством Российской Федерации.

4.3.2. Должностные лица органов опеки и попечительства, ответственные за осуществление административных процедур по предоставлению государственной услуги, несут установленную законодательством Российской Федерации ответственность за решения и действия (бездействие), принимаемые в ходе предоставления государственной услуги.

4.3.3. Должностные лица, предоставляющие государственную услугу, несут персональную ответственность за неоказание помощи инвалидам в преодолении барьеров, мешающих получению ими государственной услуги наравне с другими лицами.

4.4. Положения, характеризующие требования к порядку и формам контроля за предоставлением государственной услуги, в том числе со стороны граждан, их объединений и организаций

4.4.1. Контроль за предоставлением государственной услуги осуществляется в форме контроля за соблюдением последовательности действий, определенных административными процедурами по предоставлению государственной услуги, и принятием решений должностными лицами путем проведения проверок соблюдения и исполнения должностными лицами органов опеки и попечительства нормативных правовых актов Российской Федерации, Республики Крым, а также положений Регламента.

4.4.2. Проверка также проводится по конкретному обращению заявителя или организации.

V. ДОСУДЕБНЫЙ (ВНЕСУДЕБНЫЙ) ПОРЯДОК ОБЖАЛОВАНИЯ РЕШЕНИЙ И ДЕЙСТВИЙ (БЕЗДЕЙСТВИЯ) ОРГАНА ОПЕКИ И ПОПЕЧИТЕЛЬСТВА, МНОГОФУНКЦИОНАЛЬНОГО ЦЕНТРА, А ТАКЖЕ ИХ ДОЛЖНОСТНЫХ ЛИЦ, ГОСУДАРСТВЕННЫХ ГРАЖДАНСКИХ СЛУЖАЩИХ, РАБОТНИКОВ

5.1. Информация для заявителя о его праве на досудебное (внесудебное) обжалование действий (бездействия) и (или) решений, принятых (осуществленных) в ходе предоставления государственной услуги

5.1.1. Заявитель имеет право на досудебное (внесудебное) обжалование решений и действий (бездействия), принятых (осуществляемых) органом опеки и попечительства, должностным лицом органа опеки и попечительства в ходе предоставления государственной услуги (далее - жалоба) в соответствии Федеральным законом № 210-ФЗ.

5.2. Предмет жалобы

5.2.1. Предметом жалобы является конкретное решение или действие (бездействие), принятое или осуществленное органом опеки и попечительства, должностным лицом органа опеки и попечительства в ходе предоставления государственной услуги, в том числе в следующих случаях:

- 1) нарушение срока регистрации запроса о предоставлении государственной услуги;
- 2) нарушение срока предоставления государственной услуги;

3) требование у заявителя документов или информации либо осуществления действий, представление или осуществление которых не предусмотрено нормативными правовыми актами Российской Федерации, нормативными правовыми актами Республики Крым, муниципальными правовыми актами для предоставления государственной или муниципальной услуги;

4) отказ в приеме документов, представление которых предусмотрено нормативными правовыми актами Российской Федерации, нормативными правовыми актами Республики Крым для предоставления государственной услуги, у заявителя;

5) отказ в предоставлении государственной услуги, если основания отказа не предусмотрены федеральными законами и принятыми в соответствии с ними иными нормативными правовыми актами Российской Федерации, законами и иными нормативными правовыми актами Республики Крым;

6) затребование с заявителя при предоставлении государственной услуги платы, не предусмотренной нормативными правовыми актами Российской Федерации, нормативными правовыми актами Республики Крым;

7) отказ органа опеки и попечительства, должностных лиц органа опеки и попечительства в исправлении допущенных ими опечаток и ошибок в выданных в результате предоставления государственной услуги документах либо нарушение установленного срока таких исправлений;

8) нарушение срока или порядка выдачи документов по результатам предоставления государственной услуги;

9) приостановление предоставления государственной услуги, если основания приостановления не предусмотрены федеральными законами и принятыми в соответствии с ними иными нормативными правовыми актами Российской Федерации, законами и иными нормативными правовыми актами Республики Крым;

10) требование у заявителя при предоставлении государственной или муниципальной услуги документов или информации, отсутствие и (или) недостоверность которых не указывались при первоначальном отказе в приеме документов, необходимых для предоставления государственной или муниципальной услуги, либо в предоставлении государственной или муниципальной услуги, за исключением случаев, предусмотренных пунктом 4 части 1 статьи 7 Федерального закона № 210-ФЗ.

5.3. Органы государственной власти, организации, должностные лица, которым может быть направлена жалоба

5.3.1. Жалоба на решения и действия (бездействие) должностных лиц органа опеки и попечительства подается заявителем в орган опеки и попечительства на имя руководителя органа опеки и попечительства.

5.3.2. Жалоба на решения и действия (бездействие) руководителя органа опеки и попечительства подается в Министерство здравоохранения Республики Крым.

5.4. Порядок подачи и рассмотрения жалобы

5.4.1. Основанием для начала процедуры досудебного (внесудебного) обжалования является поступление жалобы, поданной в письменной форме на бумажном носителе, в электронной форме, в уполномоченный орган по рассмотрению жалобы.

5.4.2. Жалоба на решения и действия (бездействие) органа опеки и попечительства, должностного лица органа опеки и попечительства, руководителя органа опеки и попечительства, может быть направлена по почте, с использованием информационно-телекоммуникационной сети «Интернет», официального сайта органа опеки и попечительства, а также может быть принята при личном приеме заявителя.

Заявителю обеспечивается возможность направления жалобы на решения и действия (бездействие) органа опеки и попечительства, должностного лица органа опеки и попечительства в соответствии со статьей 11.2 Федерального закона № 210-ФЗ «Об организации предоставления государственных и муниципальных услуг» посредством ЕПГУ, РПГУ, Портала Правительства Республики Крым, при личном обращении в орган опеки и попечительства, Министерство, посредством почтовой связи, электронной почтой, посредством телефонной связи, с использованием информационно-телекоммуникационной сети «Интернет», обеспечивающих процесс досудебного (внесудебного) обжалования решений и действий (бездействия), совершенных при предоставлении государственных и муниципальных услуг органами, предоставляющими государственные и муниципальные услуги, их должностными лицами, государственными и муниципальными служащими, (далее - система досудебного обжалования).

5.4.3. Жалоба, поступившая в орган опеки и попечительства, подлежит регистрации не позднее следующего рабочего дня со дня ее поступления.

5.4.4. Жалоба должна содержать:

1) наименование органа опеки и попечительства, должностного лица органа опеки и попечительства, его руководителя и (или) работника, решения и действия (бездействие) которых обжалуются;

2) фамилию, имя, отчество (последнее - при наличии), сведения о месте жительства заявителя, а также номер (номера) контактного телефона, адрес (адреса) электронной почты (при наличии) и почтовый адрес, по которым должен быть направлен ответ заявителю;

3) сведения об обжалуемых решениях и действиях (бездействии)

органа опеки и попечительства, должностного лица органа опеки и попечительства;

4) доводы, на основании которых заявитель не согласен с решением и действием (бездействием) органа опеки и попечительства, должностного лица органа опеки и попечительства. Заявителем могут быть представлены документы (при наличии), подтверждающие доводы заявителя, либо их копии.

5.5. Сроки рассмотрения жалобы

5.5.1. Жалоба, поступившая в орган опеки и попечительства либо в Министерство здравоохранения Республики Крым, подлежит рассмотрению в течение 15 рабочих дней со дня ее регистрации, а в случае обжалования отказа органа опеки и попечительства в приеме документов у заявителя либо в исправлении допущенных опечаток и ошибок или в случае обжалования нарушения установленного срока таких исправлений - в течение 5 рабочих дней со дня ее регистрации.

5.6. Результат рассмотрения жалобы

5.6.1. По результатам рассмотрения жалобы принимается одно из следующих решений:

1) жалоба удовлетворяется, в том числе в форме отмены принятого решения, исправления допущенных опечаток и ошибок в выданных в результате предоставления государственной услуги документах, возврата заявителю денежных средств, взимание которых не предусмотрено нормативными правовыми актами Российской Федерации, нормативными правовыми актами Республики Крым;

2) в удовлетворении жалобы отказывается.

5.6.2. Орган опеки и попечительства, министерство отказывают в удовлетворении жалоб в случае их несоответствия требованиям, указанным в пункте 5.4. раздела 5 настоящего административного регламента.

5.6.3. В случае установления в ходе или по результатам рассмотрения жалобы признаков состава административного правонарушения или преступления должностное лицо, работник, наделенные полномочиями по рассмотрению жалоб, незамедлительно направляют имеющиеся материалы в органы прокуратуры.

5.7. Порядок информирования заявителя о результатах рассмотрения жалобы

5.7.1. Не позднее дня, следующего за днем принятия решения, указанного в подпункте 5.6.1 пункта 5.6 настоящего раздела, заявителю в письменной форме и по желанию заявителя в электронной форме направляется мотивированный ответ о результатах рассмотрения жалобы.

5.7.2. В случае, если жалоба была направлена в электронном виде посредством системы досудебного обжалования с использованием информационно-телекоммуникационной сети "Интернет", ответ заявителю направляется посредством системы досудебного обжалования.

5.8. Порядок обжалования решения по жалобе

5.8.1. Заявители имеют право обжаловать решения и действия (бездействие), принятые (осуществляемые) органом опеки и попечительства, министерством, должностным лицом органа опеки и попечительства, министерства, государственными гражданскими служащими, в суд в порядке и сроки, установленные законодательством Российской Федерации.

5.9. Право заявителя на получение информации и документов, необходимых для обоснования и рассмотрения жалобы

5.9.1. Заявители имеют право обратиться в орган опеки и попечительства, министерство за получением информации и документов, необходимых для обоснования и рассмотрения жалобы в письменной форме по почте, с использованием информационно-телекоммуникационной сети «Интернет», официального сайта министерства, а также при личном приеме заявителя.

5.10. Способы информирования заявителей о порядке подачи и рассмотрения жалобы

5.10.1. Информацию о порядке подачи и рассмотрения жалобы заявители могут получить на информационных стендах, расположенных в местах предоставления государственной услуги непосредственно в Органе опеки и попечительства, на официальном сайте министерства, посредством почтового отправления (в том числе посредством электронной почты), телефонной связи, личного обращения заявителя, а также посредством ЕПГУ и Портала.

Приложение 1

к Административному регламенту предоставления органами местного самоуправления муниципальных образований Республики Крым государственной услуги «Установление опеки или попечительства в отношении совершеннолетних лиц, признанных судом недееспособными или ограниченно дееспособными», утвержденного приказом Министерства здравоохранения Республики Крым от 25.07.2019 № 1313 (в редакции приказа Министерства здравоохранения Республики Крым от 14.06 2023 года № 1071)

**ИНФОРМАЦИЯ
ОБ ОРГАНАХ ОПЕКИ И ПОПЕЧИТЕЛЬСТВА**

N п/п	Наименование органа опеки и попечительства	Почтовый адрес	Телефон/факс/адрес электронной почты
1	Министерство здравоохранения Республики Крым	295005, Республика Крым, г. Симферополь, пр. Кирова, 13	(3652) 27-40-00 pr.mz.rk@mzdrav.rk.gov.ru
2	Муниципальное образование городской округ Алушта Республики Крым	298516, Республика Крым, г. Алушта, пл. Советская, 1	(36560) 2-53-86 adm@alushta.rk.gov.ru
3	Муниципальное образование городской округ Армянск Республики Крым	296012, Республика Крым, г. Армянск, ул. Симферопольская, 7	(36567) 3-38-32, adm@armyansk.rk.gov.ru
4	Муниципальное образование городское поселение Бахчисарай Бахчисарайского района Республики Крым	298403, Республика Крым, г. Бахчисарай, ул. Симферопольская, 14	(36554) 2-21-20 admin@bahchisaray.rk.gov.ru
5	Муниципальное	298400,	(36554) 4-16-05

	образование Бахчисарайский район Республики Крым	Республика Крым, г. Бахчисарай, ул. Советская, 5	(36554) 4-45-25 admin@bahch.rk.gov.ru
6	Муниципальное образование городское поселение Белогорск Белогорского района Республики Крым	297600, Республика Крым, Белогорский район, г. Белогорск, ул. Луначарского, 13	(3659) 9-14-64, admin@belogorsk.rk.gov.ru
7	Муниципальное образование Белогорский район Республики Крым	297600, Республика Крым, г. Белогорск, ул. Мира, 1	(36559) 9-12-35 delo@belogorskiy.rk.gov.ru
8	Муниципальное образование городской округ Джанкой Республики Крым	296100, Республика Крым, г. Джанкой, ул. Карла Маркса, 15	(36564) 3-23-41 pisma@dzhankoy.rk.gov.ru
9	Муниципальное образование Джанкойский район Республики Крым	296100, Республика Крым, г. Джанкой, ул. Ленина, 6	(36564) 3-34-34 (36564) 3-24-41 delo@dzhankoy- rayon.rk.gov.ru
10	Муниципальное образование городской округ Евпатория Республики Крым	297408, Республика Крым, г. Евпатория, пр. Ленина, д. 2	(36569) 3-15-30 adm@evp.rk.gov.ru
11	Муниципальное образование городской округ Керчь Республики Крым	298300, Республика Крым, г. Керчь, ул. Кирова, 17	(36561) 6-16-00 kerch-admi@kerch.rk.gov.ru
12	Муниципальное образование Кировский район Республики Крым	297300, Республика Крым, пгт Кировское, ул. Розы Люксембург, 39	(36555) 4-13-54 (36555) 4-16-42 (36555) 4-17-54 kir-adm@kirovskiy.rk.gov.ru
13	Муниципальное	297000,	+3(6556) 2-41-75, 2-37-76

	образование Красногвардейский район Республики Крым	Республика Крым, Красногвардейский район, пгт Красногвардейское, ул. Энгельса, 3	red-rga@krgv.rk.gov.ru
14	Муниципальное образование городской округ Красноперекоск Республики Крым	296000, Республика Крым, г. Красноперекоск, пл. Героев Перекопа, 1а	(36565) 2-16-02, goradm@krp.rk.gov.ru
15	Муниципальное образование Красноперекоспский район Республики Крым	296000, Республика Крым, г. Красноперекоск, пл. Героев Перекопа, 1	(36565) 2-16-16 akr@krpero.rk.gov.ru
16	Муниципальное образование Ленинский район Республики Крым	298200, Республика Крым, Ленинский район, пгт Ленино, ул. Пушкина, 22	(36557) 4-10-66 delo@lenino.rk.gov.ru
17	Муниципальное образование Нижнегорский район Республики Крым	297100, Республика Крым, пгт Нижнегорский, ул. Ленина, 11	(36550) 21-3-04 (36550) 21-6-06 (36550) 41-6-60 kontrol@nijno.rk.gov.ru
18	Муниципальное образование Первомайский район Республики Крым	296300, Республика Крым, пгт Первомайское, ул. Советская, 8	(36552) 9-21-61 apr@pervmo.rk.gov.ru
19	Муниципальное образование Раздольненский район Республики Крым	296200, Республика Крым, Раздольненский район, пгт Раздольное, ул. Ленина, 5	(36553) 9-15-33 administration@razdolnoe.rk.gov.ru
20	Муниципальное образование городской округ Саки Республики Крым	296500, Республика Крым, г. Саки, ул. Курортная, 57/1	(36563) 2-35-68 kanc@saki.rk.gov.ru

21	Муниципальное образование Сакский район Республики Крым	296500, Республика Крым, г. Саки, ул. Ленина, 15	(36563) 2-76-59, (36563) 2-53-90 ar@sakimo.rk.gov.ru
22	Муниципальное образование городской округ Симферополь Республики Крым	295000, Республика Крым, г. Симферополь, ул. Горького, 15	(3652) 27-32-36, (3652) 25-80-32 pisma@simf.rk.gov.ru
23	Муниципальное образование Симферопольский район Республики Крым	295006, Республика Крым, г. Симферополь, ул. Павленко, 1	(3652) 27-05-68 (3652) 54-64-85 kanc@simfmo.rk.gov.ru
24	Муниципальное образование Советский район Республики Крым	297200, Республика Крым, Советский район, пгт Советский, ул. 30 лет Победы, 15	(36551) 9-15-30; 9-11-09 sov.admin@sovmo.rk.gov.ru
25	Муниципальное образование городской округ Судак Республики Крым	298000, Республика Крым, г. Судак, ул. Ленина, 85а	(36566) 3 15 03, (36566) 3 12 79, (36566) 2 22 98 (36566) 3 15 23 admin@sudakgs.rk.gov.ru
26	Муниципальное образование городской округ Феодосия Республики Крым	298100, Республика Крым, г. Феодосия, ул. Земская, 4	(36562) 3-57-66 (36562) 3-52-14 do@feo.rk.gov.ru, pisma@feo.rk.gov.ru
27	Муниципальное образование Черноморский район Республики Крым	296400, Республика Крым, пгт Черноморское, ул. Кирова, 16	(36558) 21-265 prm@chero.rk.gov.ru
28	Муниципальное образование городской округ Ялта Республики Крым	298600, Республика Крым, г. Ялта, пл. Советская, 1	(3654) 20-57-00 kanc.admin@yalta.rk.gov.ru

Приложение 2

к Административному регламенту предоставления органами местного самоуправления муниципальных образований Республики Крым государственной услуги «Установление опеки или попечительства в отношении совершеннолетних лиц, признанных судом недееспособными или ограниченно дееспособными», утвержденного приказом Министерства здравоохранения Республики Крым

от 25.07.2019 № 1313

(в редакции приказа Министерства здравоохранения Республики Крым

от 19.06 2023 года № 107)

В орган опеки и попечительства _____
от гражданина (ки) _____,

(фамилия, имя, отчество)

Проживающего (ей) по адресу _____

Зарегистрированного (ой) по месту жительства _____

паспорт: серия _____ N _____ выдан _____

Место рождения: _____

Дата рождения: число _____ месяц _____ год _____,

телефон _____, мобильный _____.

Место работы _____

(полное название предприятия, организации, учреждения)

ЗАЯВЛЕНИЕ

**О НАЗНАЧЕНИИ ОПЕКУНОМ ИЛИ ПОПЕЧИТЕЛЕМ В ОТНОШЕНИИ
СОВЕРШЕННОЛЕТНЕГО НЕДЕЕСПОСОБНОГО ИЛИ ОГРАНИЧЕННО
ДЕЕСПОСОБНОГО ГРАЖДАНИНА**

Прошу назначить меня опекуном (попечителем) в отношении совершеннолетнего недееспособного (ограниченно дееспособного) гражданина(ки)

(фамилия, имя, отчество)

дата рождения: число _____ месяц _____ год _____,

зарегистрированного (ой) по адресу _____

паспорт: серия _____ № _____ выдан _____

место рождения: _____

_____ для защиты его (ее) прав и интересов в связи с тем, что он (она) по состоянию здоровья нуждается в защите прав, посторонней помощи и уходе.

Права и обязанности опекуна или попечителя, предусмотренные действующим законодательством, мне разъяснены в доступной форме и понятны.

« ____ » _____ 20__ г. Подпись _____
(расшифровка подписи)

Сведения проверил специалист органа опеки и попечительства
_____ телефон _____
(должность) (подпись) (расшифровка подписи)

Заявление зарегистрировано: « ____ » _____ 20__ г. № _____

Приложение 3

к Административному регламенту предоставления органами местного самоуправления муниципальных образований Республики Крым государственной услуги «Установление опеки или попечительства в отношении совершеннолетних лиц, признанных судом недееспособными или ограниченно дееспособными», утвержденного приказом Министерства здравоохранения Республики Крым от 25.07.2019 № 1313 (в редакции приказа Министерства здравоохранения Республики Крым от 14.06 2023 года № 1071)

(должность, Ф.И.О. руководителя органа опеки и попечительства,

наименование муниципального образования

фамилия, имя, отчество (при наличии);

адрес места проживания)

СОГЛАСИЕ

Я согласен(а) на совместное проживание с нами совершеннолетнего недееспособного (не полностью дееспособного) гражданина

фамилия имя отчество полностью
по адресу:

указывается полный почтовый адрес
_____.

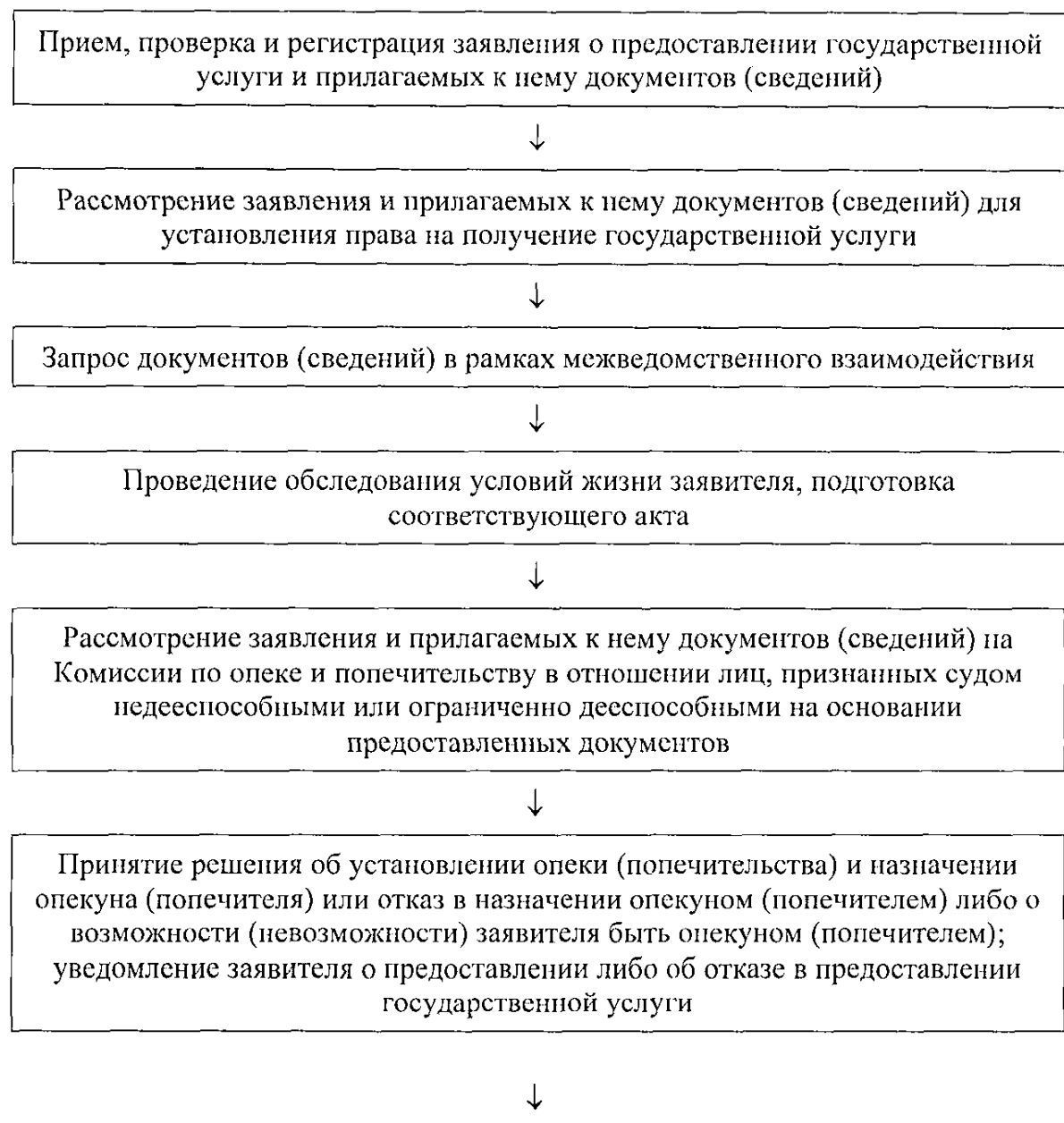
Дата «__» ____ 20__ г.

подпись

инициалы, фамилия

Приложение 4
к Административному регламенту предоставления
органами местного самоуправления муниципальных
образований Республики Крым государственной услуги
«Установление опеки или попечительства в отношении
совершеннолетних лиц, признанных судом
недееспособными или ограниченно дееспособными»,
утвержденного приказом Министерства
здравоохранения Республики Крым
от 25.07.2019 № 1313
(в редакции приказа Министерства здравоохранения
Республики Крым
от 14.06 2023 года № 107Н)

БЛОК-СХЕМА предоставления государственной услуги



Выдача постановления об установлении опеки (попечительства) и назначении опекуна (попечителя) или об отказе в назначении опекуном (попечителем) либо заключения о возможности (невозможности) гражданина быть опекуном (попечителем)

Приложение 5

к Административному регламенту предоставления органами местного самоуправления муниципальных образований Республики Крым государственной услуги «Установление опеки или попечительства в отношении совершеннолетних лиц, признанных судом недееспособными или ограниченно дееспособными», утвержденного приказом Министерства здравоохранения Республики Крым от 25.07.2019 № 1313
 (в редакции приказа Министерства здравоохранения Республики Крым от 14.06 2023 года № 1071)

**ЖУРНАЛ
 УЧЕТА И РЕГИСТРАЦИИ ЗАЯВЛЕНИЙ О НАЗНАЧЕНИИ ОПЕКУНОМ
 ИЛИ ПОПЕЧИТЕЛЕМ**

№ п/п	Дата регистрации	Фамилия, имя, отчество лица, желающего стать опекуном или попечителем, его домашний адрес	Фамилия, имя, отчество лица, нуждающегося в опеке или попечительстве, его домашний адрес	Перечень представленных документов	Дата проведения обследования	№ и дата принятия решения об установлении опеки или попечительства, назначении или отказе в назначении опекуна/попечителя, прекращении или освобождении от исполнения обязанностей опекуна или попечителя	Примечание

Приложение 6

к Административному регламенту предоставления органами местного самоуправления муниципальных образований Республики Крым государственной услуги «Установление опеки или попечительства в отношении совершеннолетних лиц, признанных судом недееспособными или ограниченно дееспособными», утвержденного приказом Министерства здравоохранения Республики Крым от 25.07.2019 № 1313
(в редакции приказа Министерства здравоохранения Республики Крым от 14.06 2023 года № 1071)

Расписка-уведомление

_____ (наименование органа опеки и попечительства)

1. Заявление гр.

_____ (фамилия, имя, отчество лица, изъявившего желание стать опекуном (попечителем))

о назначении опекуном (попечителем) в отношении

_____ (фамилия, имя, отчество лица,

_____ признанного судом недееспособным или ограниченно дееспособным) принял:

Регистрационный номер заявления	Дата представления документов	Ф.И.О. специалиста, подпись

2. К заявлению приложены:

Наименование документа	Примечание

Приложение 7

к Административному регламенту предоставления органами местного самоуправления муниципальных образований Республики Крым государственной услуги «Установление опеки или попечительства в отношении совершеннолетних лиц, признанных судом недееспособными или ограниченно дееспособными», утвержденного приказом Министерства здравоохранения Республики Крым от 25.07.2019 № 1313

(в редакции приказа Министерства здравоохранения Республики Крым

от 14.06 2023 года № 1071)

Бланк органа опеки и попечительства

ЗАКЛЮЧЕНИЕ

органа опеки и попечительства о возможности (невозможности)
гражданина быть опекуном (попечителем)

Ф.И.О.

полностью фамилия, имя, отчество гражданина

гражданство _____

Паспорт: серия _____ № _____ выдан _____

Дата рождения _____

Адрес регистрации:

(полный почтовый адрес)

Адрес фактического проживания:

(Полный почтовый адрес)

Образование и профессиональная деятельность:

Характерологические особенности гражданина, выразившего желание стать опекуном (попечителем), состав семьи, взаимоотношения между членами семьи, опыт общения с гражданами, страдающими психическими заболеваниями (алкоголизмом, наркоманией)

(в том числе указывается отсутствие факта лишения родительских прав и

дееспособности гражданина)

Материальное положение (имущество, размер заработной платы, иные виды доходов, соотношение размера дохода с прожиточным минимумом, установленным в регионе)

_____.

Характеристика состояния здоровья

указываются данные из медицинского заключения о состоянии здоровья гражданина

_____.

По данным

наименование организации, выдавшей документ, дата и № документа

к уголовной ответственности за умышленное преступление против жизни и здоровья граждан

привлекался/не привлекался

По данным

указываются данные организации, выдавшей заключение о соответствии жилых помещений санитарным и техническим правилам и нормам

жилое помещение санитарным и техническим правилам и нормам

_____.

соответствует (не соответствует).

Мотивы для исполнения обязанностей по опеке (попечительству)

_____.

Заключение о возможности (невозможности) гражданина быть опекуном (попечителем)

указываются нормативный правовой документ, дата, номер

решения органа опеки и попечительства

_____.

Ф.И.О. гражданина,

_____.
указывается возможность (невозможность) быть опекуном (попечителем)
Заклочение действительно до " ____ " _____ 20__ года.

(должность руководителя структурного подразделения)

Подпись инициалы, фамилия

Приложение 8

к Административному регламенту предоставления органами местного самоуправления муниципальных образований Республики Крым государственной услуги «Установление опеки или попечительства в отношении совершеннолетних лиц, признанных судом недееспособными или ограниченно дееспособными», утвержденного приказом Министерства здравоохранения Республики Крым от 25.07.2019 № 1313
(в редакции приказа Министерства здравоохранения Республики Крым от 14.06 2023 года № 1041)

Наименование органа опеки и попечительства

ПОСТАНОВЛЕНИЕ

от _____ N _____

_____ (наименование города, района)

О назначении (об отказе в назначении, об освобождении, об отстранении)

_____ (ф.и.о.)

опекуном/попечителем/помощником (от обязанностей опекуна/попечителя/помощника) в отношении совершеннолетнего недееспособного (ой), ограниченно дееспособного(ой) гражданина (ки), а также совершеннолетнего (ей) дееспособного (ой) гражданина (ки), нуждающихся в патронаже по состоянию здоровья

_____ (ф.и.о.)

Рассмотрев заявление гражданина (ки) _____,

_____ (ф.и.о.)

Проживающего (ей) по адресу: _____

_____ (адрес постоянного места жительства - область,

_____ город, район, улица, № дома, № квартиры)

предоставленные документы по вопросу назначения его (ее) опекуном, попечителем, помощником _____

_____ (ф.и.о.)

_____ (число, месяц, год рождения)

проживающего(ей) по адресу: _____

_____ (адрес постоянного места жительства - область, город, район, улица, № дома,

№ квартиры, паспорт - серия, номер, кем и когда выдан)

принимая во внимание, что решением _____

_____ (наименование городского, районного суда)

_____ (число, месяц, год)

_____ (ф.и.о.)

признан(а) недееспособным(ой), ограниченно дееспособным(ой), руководствуясь статьями _____ Гражданского кодекса Российской Федерации, назначить гражданина(ку)

(ф.и.о.)
опекуном/попечителем/помощником

(совершеннолетнего недееспособного(ой), ограниченно дееспособного(ой)
гражданина(ки), а также совершеннолетнего(ей) дееспособного(ой)
гражданина(ки), нуждающихся в патронаже по состоянию здоровья)

(ф.и.о., число, месяц, год рождения)
Настоящее постановление выдается на руки
опекуну/попечителю/помощнику _____
и совершеннолетнему(ей) дееспособному(ой) гражданину(ке), нуждающемуся(йся)
в патронаже, _____,
и направляется в Государственное учреждение - управление Пенсионного фонда
Российской Федерации по месту жительства _____

(наименование территориального управления Пенсионного фонда)

Руководитель органа _____ (_____)
(подпись) (расшифровка подписи)

Приложение 9

к Административному регламенту предоставления органами местного самоуправления муниципальных образований Республики Крым государственной услуги «Установление опеки или попечительства в отношении совершеннолетних лиц, признанных судом недееспособными или ограниченно дееспособными», утвержденного приказом Министерства здравоохранения Республики Крым от 25.07.2019 № 1313

(в редакции приказа Министерства здравоохранения Республики Крым

от 14.06 2023 года № 1071)

ЖУРНАЛ
регистрации изданных постановлений органа
опеки и попечительства

N п/п	Дата и номер постановления	Содержание постановления
1	2	3

Приложение 10

к Административному регламенту предоставления органами местного самоуправления муниципальных образований Республики Крым государственной услуги «Установление опеки или попечительства в отношении совершеннолетних лиц, признанных судом недееспособными или ограниченно дееспособными», утвержденного приказом Министерства здравоохранения Республики Крым от 25.07.2019 № 1313 (в редакции приказа Министерства здравоохранения Республики Крым от 14.06 2023 года № 1071)

Бланк органа опеки и попечительства

Акт обследования условий жизни гражданина, выразившего желание стать опекуном или попечителем совершеннолетнего недееспособного или не полностью дееспособного гражданина

Дата обследования " __ " _____ 20__ г.

Фамилия, имя, отчество, должность лица, проводившего обследование _____

Проводилось обследование условий жизни _____
(фамилия, имя, отчество, дата

рождения гражданина, выразившего желание стать опекуном или попечителем
совершеннолетнего недееспособного или не полностью дееспособного гражданина)

Документ, удостоверяющий личность гражданина, выразившего желание стать опекуном или попечителем совершеннолетнего недееспособного или не полностью дееспособного гражданина _____
(серия, номер, кем и когда выдан)

Место фактического проживания и проведения обследования условий жизни гражданина, выразившего желание стать опекуном или попечителем совершеннолетнего недееспособного или не полностью дееспособного гражданина

Образование гражданина, выразившего желание стать опекуном или попечителем совершеннолетнего недееспособного или не полностью дееспособного гражданина

Профессиональная деятельность* _____

(место работы с указанием адреса, занимаемой должности, рабочего телефона гражданина, выразившего желание стать опекуном или попечителем совершеннолетнего недееспособного или не полностью дееспособного гражданина)

Жилая площадь, на которой проживает _____
(фамилия, имя, отчество гражданина,

выразившего желание стать опекуном или попечителем совершеннолетнего недееспособного или не полностью дееспособного гражданина)

составляет _____ кв. м, состоит из _____ комнат, размер каждой комнаты: _____ кв. м, _____ кв. м, _____ кв. м на _____ этаже в _____ этажном доме.

Качество дома (кирпичный, панельный, деревянный и т.п.; в нормальном состоянии, ветхий, аварийный; комнаты сухие, светлые, проходные, количество окон и пр.) _____

_____ (нужное указать)

Благоустройство дома и жилой площади (водопровод, канализация, какое отопление, газ, ванна, лифт, телефон и т.д.)

_____ (нужное указать)

Санитарно-гигиеническое состояние жилой площади (хорошее, удовлетворительное, неудовлетворительное) _____

_____ (нужное указать)

Наличие для совершеннолетнего недееспособного или не полностью дееспособного гражданина отдельной комнаты (в случае совместного проживания с опекуном (попечителем))** _____

На жилой площади проживают (зарегистрированы в установленном порядке и проживают фактически):

Фамилия, имя, отчество	Год рождения	Место работы, должность или место учебы	Родственное отношение	С какого времени проживает на данной жилой площади

Отношения, сложившиеся между членами семьи гражданина _____

_____ (характер взаимоотношений, особенности общения между членами семьи и т.д.)

Личные качества гражданина (особенности характера, общая культура, наличие опыта взаимодействия с совершеннолетними недееспособными или не полностью дееспособными гражданами и т.д.) _____

Мотивы гражданина, выразившего желание стать опекуном (попечителем) **недееспособного или не полностью дееспособного гражданина _____

Дополнительные данные обследования _____

Условия жизни гражданина, выразившего желание стать опекуном или попечителем совершеннолетнего недееспособного или не полностью дееспособного гражданина _____

(удовлетворительные/неудовлетворительные с указанием конкретных обстоятельств)

Подпись лица, проводившего обследование _____

(должность руководителя органа опеки (подпись) (Ф.И.О.) и попечительства)

М.П.

<*> Если гражданин, выразивший желание стать опекуном (попечителем) совершеннолетнего недееспособного или не полностью дееспособного гражданина, является неработающим пенсионером, в данной строке указывается "пенсионер, не работающий".

<*> Ненужное зачеркнуть.

Приложение 11

к Административному регламенту предоставления органами местного самоуправления муниципальных образований Республики Крым государственной услуги «Установление опеки или попечительства в отношении совершеннолетних лиц, признанных судом недееспособными или ограниченно дееспособными», утвержденного приказом Министерства здравоохранения Республики Крым от 25.07.2019 № 1313 (в редакции приказа Министерства здравоохранения Республики Крым от 14.06 2023 года № 1071)

Бланк органа опеки и попечительства

Акт

об обследовании условий жизни близкого родственника, выразившего желание стать опекуном или попечителем совершеннолетнего недееспособного или не полностью дееспособного гражданина

Дата обследования "___" _____ 20__ г.

Фамилия, имя, отчество (при наличии), должность лица, проводившего обследование

Проводилось обследование условий жизни

(фамилия, имя, отчество (при наличии), дата рождения близкого родственника, выразившего желание стать опекуном или попечителем совершеннолетнего недееспособного или не полностью дееспособного гражданина)

Документ, удостоверяющий личность близкого родственника, выразившего желание стать опекуном или попечителем совершеннолетнего недееспособного или не полностью дееспособного гражданина _____
(наименование, серия, номер, кем и когда выдан)

Место фактического проживания и проведения обследования условий жизни близкого родственника, выразившего желание стать опекуном или попечителем совершеннолетнего недееспособного или не полностью дееспособного гражданина

На жилой площади проживают (зарегистрированы в установленном порядке и/или проживают фактически):

Фамилия, имя, отчество (при наличии)	Год рождения	Место работы, должность или место учебы	Родственное отношение	С какого времени проживает на данной жилой площади

Информация об отсутствии/наличии установленных Гражданским кодексом Российской Федерации обстоятельств, препятствующих назначению опекуном близкого родственника, выразившего желание стать опекуном или попечителем совершеннолетнего недееспособного или не полностью дееспособного гражданина

Условия жизни близкого родственника, выразившего желание стать опекуном или попечителем совершеннолетнего недееспособного или не полностью дееспособного гражданина _____

(удовлетворительные/неудовлетворительные с указанием конкретных обстоятельств)

Подпись _____ лица, _____ проводившего _____ обследование _____

_____ (должность руководителя органа опеки и попечительства) (подпись) (Ф.И.О.)

М.П.