



**РЕСПУБЛИКА КРЫМ  
МИНИСТЕРСТВО КУЛЬТУРЫ**

---

**ПРИКАЗ**

от 30.06 2022 года

№ 379-ОКН

г. Симферополь

*Об утверждении границ зон охраны, режимов использования земель и требований к градостроительным регламентам в границах зон охраны объекта культурного наследия федерального значения «Могила философа, ученого - естествоиспытателя Н.Я. Данилевского, 1885 год», расположенного по адресу: Республика Крым, городской округ Ялта, пгт Санаторное, ул. Южная, 1*

В соответствии со статьей 34 Федерального закона от 25.06.2002 № 73-ФЗ «Об объектах культурного наследия (памятниках истории и культуры) народов Российской Федерации», пунктом 14 Положения о зонах охраны объектов культурного наследия (памятников истории и культуры) народов Российской Федерации, утвержденного постановлением Правительства Российской Федерации от 12.09.2015 № 972 «Об утверждении Положения о зонах охраны объектов культурного наследия (памятников истории и культуры) народов Российской Федерации и о признании утратившими силу отдельных положений нормативных правовых актов Правительства Российской Федерации», «Проектом зон охраны объекта культурного наследия федерального значения «Могила философа, ученого - естествоиспытателя Н.Я. Данилевского, 1885 год», расположенного по адресу: Республика Крым, городской округ Ялта, пгт Санаторное, ул. Южная, 1», разработанным ИП Кучинская Т.О.,

**ПРИКАЗЫВАЮ:**

1. Утвердить прилагаемые:

1.1 Границы зон охраны объекта культурного наследия федерального значения «Могила философа, ученого - естествоиспытателя Н.Я. Данилевского, 1885 год», расположенного по адресу: Республика Крым, городской округ Ялта, пгт Санаторное, ул. Южная, 1 (приложение 1).

1.2 Режимы использования земель и требования к градостроительным регламентам в границах зон охраны объекта культурного наследия федерального значения «Могила философа, ученого - естествоиспытателя Н.Я. Данилевского, 1885 год», расположенного по адресу: Республика Крым, городской округ Ялта, пгт Санаторное, ул. Южная, 1 (приложение 2).

1.3 В случае причинения убытков в связи с утверждением требований к градостроительным регламентам в границах зон охраны объекта культурного наследия федерального значения «Могила философа, ученого - естествоиспытателя Н.Я. Данилевского, 1885 год», расположенного по адресу: Республика Крым, городской округ Ялта, пгт Санаторное, ул. Южная, 1, в соответствии со ст. 57.1 Земельного кодекса Российской Федерации, возмещать их уполномоченным органом исполнительной власти Республики Крым в порядке и сроки, установленные федеральным законодательством.

2. Департаменту государственной охраны культурного наследия Министерства культуры Республики Крым (Ростенко А.О.) обеспечить:

- размещение информации, утвержденной пунктом 1 настоящего приказа в федеральной государственной информационной системе территориального планирования;
- направление информации в орган кадастрового учета для внесения сведений в Единый государственный реестр недвижимости;
- размещение информации, утвержденной пунктом 1 настоящего приказа, в едином государственном реестре объектов культурного наследия (памятников истории и культуры) народов Российской Федерации;
- размещение настоящего приказа в информационно-телекоммуникационной сети «Интернет» и направление его копии в администрацию города Ялты Республики Крым для размещения в информационной системе обеспечения градостроительной деятельности.

3. Настоящий приказ вступает в силу с момента его опубликования на официальном сайте Министерства культуры Республики Крым в государственной информационной системе Республики Крым «Портал Правительства Республики Крым» в информационно-телекоммуникационной сети «Интернет».

4. Контроль за исполнением настоящего приказа возложить на заместителя министра - начальника департамента государственной охраны культурного наследия Министерства культуры Республики Крым Ростенко А.О.

**Министр**



**Т.А. Манежина**

Согласовано:

заместитель министра –  
начальник департамента  
государственной охраны  
культурного наследия

Заместитель начальника департамента

Начальник управления

Заведующий отделом

Заведующий отделом



А.О. Ростенко



А.В. Жаворонков



Е.С. Минкина



М.И. Быкова



Л.В. Сафонова

Приложение 1  
к приказу Министерства культуры  
Республики Крым  
от «30» 06 2022 № 379-ОКМ

### Границы

зон охраны объекта культурного наследия федерального значения «Могила философа, ученого - естествоиспытателя Н.Я. Данилевского, 1885 год», расположенного по адресу: Республика Крым, городской округ Ялта, пгт Санаторное, ул. Южная, 1

### Охранная зона

#### **Текстовое описание границ охранной зоны объекта культурного наследия:**

##### **Внутренняя граница охранной зоны проходит:**

- от точки 1 (точка границ территории ОКН) на северо-запад до точки 30;
- от точки 30 на северо-восток до точки 31;
- от точки 31 на юго-восток до точки 2 (точка границы территории ОКН);
- от точки 2 на юго-восток по границе территории ОКН до точки 3 (точка границы территории ОКН);
- от точки 3 на юго-запад по границе территории ОКН до точки 4 (точка границы территории ОКН);
- от точки 4 на северо-запад в исходную точку 1.

##### **Внешняя граница охранной зоны проходит:**

- от точки 5 (угол 2-х этажного корпуса) на северо-восток по фасаду здания до точки 6;
- от точки 6 на север вверх по рельефу до точки 7;
- от точки 7 на северо-восток по границе земельного участка с кадастровым № 90:25:80301:1772 до точки 9 (точки 7-8-9);
- от точки 9 на юго-восток по границе земельного участка с кадастровым № 90:25:000000:251 до точки 12 (точки 9-10-11-12);
- от точки 12 на восток вдоль обочины улицы Южная, огибая парковочную площадку до точки 18 (точки 12-13-14-15-16-17-18);
- от точки 18 на юго-запад по условной линии вниз по рельефу до точки 19;
- от точки 19 на юго-восток вдоль обочины улицы Южной до точки 21 (точки 19-20-21)
- от точки 21 на юго-восток по условной линии вниз по рельефу до точки 22;
- от точки 22 вдоль обочины улицы Южной на юг до точки 23;
- от точки 23 на юго-запад по условной линии до точки 24;
- от точки 24 на юго-запад до тропинки точки 25;

- от точки 25 на северо-запад по краю тропинки до точки 29 (точки 25-26-27-28-29);
- от точки 29 на северо-восток в исходную точку 5.

**Перечень координат поворотных (характерных) точек границ охранной зоны**

Номер точки	X	Y	Расстояние, м
<b>Внутренняя граница</b>			
1	4910240.880	5166009.340	28,34
30	4910269.031	5166006.026	23,58
31	4910271.669	5166029.462	28,60
2	4910243.210	5166032.260	23,04
3	4910199.731	5166036.680	23,05
4	4910197.405	5166013.751	43,70
1	4910240.880	5166009.340	28,34
<b>Внешняя граница</b>			
5	4910197.770	5165944.090	15,51
6	4910211.570	5165951.170	197,46
7	4910408.990	5165947.110	9,01
8	4910417.950	5165948.010	10,06
9	4910427.530	5165951.090	12,49
10	4910416.843	5165957.547	11,78
11	4910408.187	5165965.551	11,45
12	4910403.334	5165975.918	33,52
13	4910407.925	5166009.118	11,42
14	4910419.335	5166009.643	16,18
15	4910421.695	5166025.652	9,85
16	4910411.859	5166025.258	26,27
17	4910410.809	5166051.509	25,32
18	4910404.246	5166075.958	108,61
19	4910298.117	5166052.888	7,28

20	4910290.943	5166054.093	12,16
21	4910281.514	5166061.775	45,67
22	4910238.740	5166077.793	45,78
23	4910193.025	5166075.434	60,57
24	4910185.685	5166015.314	39,42
25	4910166.620	5165980.810	9,66
26	4910172.040	5165972.820	10,11
27	4910178.240	5165964.840	10,59
28	4910184.980	5165956.670	16,09
29	4910195.190	5165944.230	2,58
5	4910197.770	5165944.090	

### **Описание границ зоны регулирования застройки и хозяйственной деятельности (ЗРЗ)**

Зона регулирования застройки и хозяйственной деятельности (ЗРЗ) состоит из трех подзон, которые являются территорией применения соответствующих градостроительных регламентов Р-1, Р-2 и Р-3 (ЗРЗ/подзона 1, ЗРЗ/подзона 2 и ЗРЗ/подзона 3).

#### **Граница ЗРЗ (подзона 1) с применением градостроительного регламента Р-1 проходит:**

- от точки 1 (точка границы территории ОКН) на северо-запад по внутренней границе охранной зоны ОКН до точки 25 (точки 1-30-31-2);
- от точки 2 по границе территории ОКН на юго-запад в исходную точку 1.

#### **Граница ЗРЗ (подзона 2) с применением градостроительного регламента Р-2 проходит:**

- от точки 25 (точка охранной зоны ОКН) на северо-восток по границе охранной зоны ОКН до точки 23 (точки 25-24-23);
- от точки 23 на юг по краю асфальтированной дорожки до точки 36 (точки 23-32-336-34-35-36);
- от точки 36 вдоль линии пляжа до точки 38 (точки 36-37-38);
- от точки 38 на север по условной линии до точки 39 на краю асфальтированной дорожке;
- от точки 39 на северо-через дорожку до точки 40;
- от точки 40 на северо-восток по краю дорожки до точки 55 (точки 40-41-42-43-44-45-46-47-48-49-50-51-52-53-54-55);
- от точки 55 на север в исходную точку 25.

#### **Граница ЗРЗ (подзона 3) с применением градостроительного регламента Р-3 проходит:**

- от точки 56 (западная точка земельного участка с кадастровым № 90:25:080301:1772 по границе этого участка на северо-восток и далее на юго-восток до точки 74 (точки 56-57-58-59-60-61-62-63-64-65-66-67-68-69-70-71-72-73-74);
- от точки 74 на юго-запад по границе земельного участка с кадастровым № 90:25:080301:1772 до точки 9 (точка охранной зоны ОКН) (точки 74-758-76-77-78-79-80-81-82-9);

- от точки 9 на юг по границе охранной зоны ОКН до точки 7 (точки 9-8-7);
- от точки 7 на северо-запад по границе кадастрового участка № 90:25:0803601:1772 в исходную точку 56 (точки ( 7-83-84-85-86-87-88-89-56)).

**Перечень координат поворотных (характерных) точек границ зоны регулирования застройки и хозяйственной деятельности (ЗРЗ)**

**ЗРЗ (подзона 1)**

Номер точки	X	Y	Расстояние, м
1	4910240.880	5166009.340	28,34
30	4910269.031	5166006.026	23,58
31	4910271.669	5166029.462	28,60
2	4910243.210	5166032.260	23,04
1	4910240.880	5166009.340	

**ЗРЗ (подзона 2)**

Номер точки	X	Y	Расстояние, м
25	4910166.620	5165980.810	39,42
24	4910185.685	5166015.314	60,57
23	4910193.025	5166075.434	14,05
32	4910179.206	5166078.009	11,88
33	4910171.486	5166068.978	12,01
34	4910168.551	5166057.336	13,30
35	4910160.178	5166047.001	36,23
36	4910124.039	5166049.589	29,88
37	4910117.421	5166020.453	29,80
38	4910111.262	5165991.291	15,53
39	4910126.440	5165988.020	2,33
40	4910128.620	5165988.830	1,85
41	4910129.880	5165990.180	1,63
42	4910131.510	5165990.170	1,25
43	4910132.240	5165991.190	1,49
44	4910133.260	5165992.280	1,25
45	4910134.230	5165993.060	1,49
46	4910135.510	5165993.830	2,17
47	4910137.540	5165994.590	4,60
48	4910142.130	5165994.830	5,74
49	4910147.800	5165993.910	3,25
50	4910150.950	5165993.110	3,00
51	4910153.810	5165992.210	2,01
52	4910155.690	5165991.500	2,75

53	4910158.020	5165990.040	3,24
54	4910160.450	5165987.900	4,15
55	4910162.960	5165984.600	5,27
25	4910166.620	5165980.810	

**ЗРЗ (подзона 3)**

Номер точки	X	Y	Расстояние, м
56	4910504.260	5165915.680	4,44
57	4910505.720	5165919.870	5,63
58	4910508.870	5165924.540	4,21
59	4910511.910	5165927.450	3,72
60	4910514.940	5165929.600	3,26
61	4910516.740	5165932.320	4,32
62	4910516.320	5165936.620	14,36
63	4910512.800	5165950.540	23,36
64	4910507.540	5165973.300	2,48
65	4910506.940	5165975.710	6,78
66	4910505.270	5165982.280	11,25
67	4910501.690	5165992.940	13,43
68	4910496.320	5166005.250	10,29
69	4910491.960	5166014.570	13,27
70	4910485.920	5166026.390	1,96
71	4910485.150	5166028.190	4,41
72	4910483.440	5166032.250	2,46
73	4910482.680	5166034.590	62,31
74	4910455.940	5166090.870	56,81
75	4910452.320	5166034.180	23,42
76	4910450.840	5166010.810	26,57
77	4910444.780	5165984.940	12,84
78	4910441.800	5165972.450	9,90
79	4910438.280	5165963.200	4,61
80	4910435.780	5165959.330	4,94
81	4910432.690	5165955.480	4,14
82	4910429.690	5165952.630	2,65
9	4910427.530	5165951.090	10,06
8	4910417.950	5165948.010	9,01
7	4910408.990	5165947.110	10,78
83	4910417.830	5165940.940	6,85
84	4910424.090	5165938.150	13,22
85	4910437.310	5165938.380	24,94
86	4910462.120	5165935.840	9,19
87	4910470.500	5165932.060	12,67
88	4910481.150	5165925.190	18,65
89	4910498.760	5165919.050	6,45
56	4910504.260	5165915.680	4,44



### Описание границ зоны охраняемого природного ландшафта (ЗОЛ)

Границы зоны охраняемого природного ландшафта проходят:

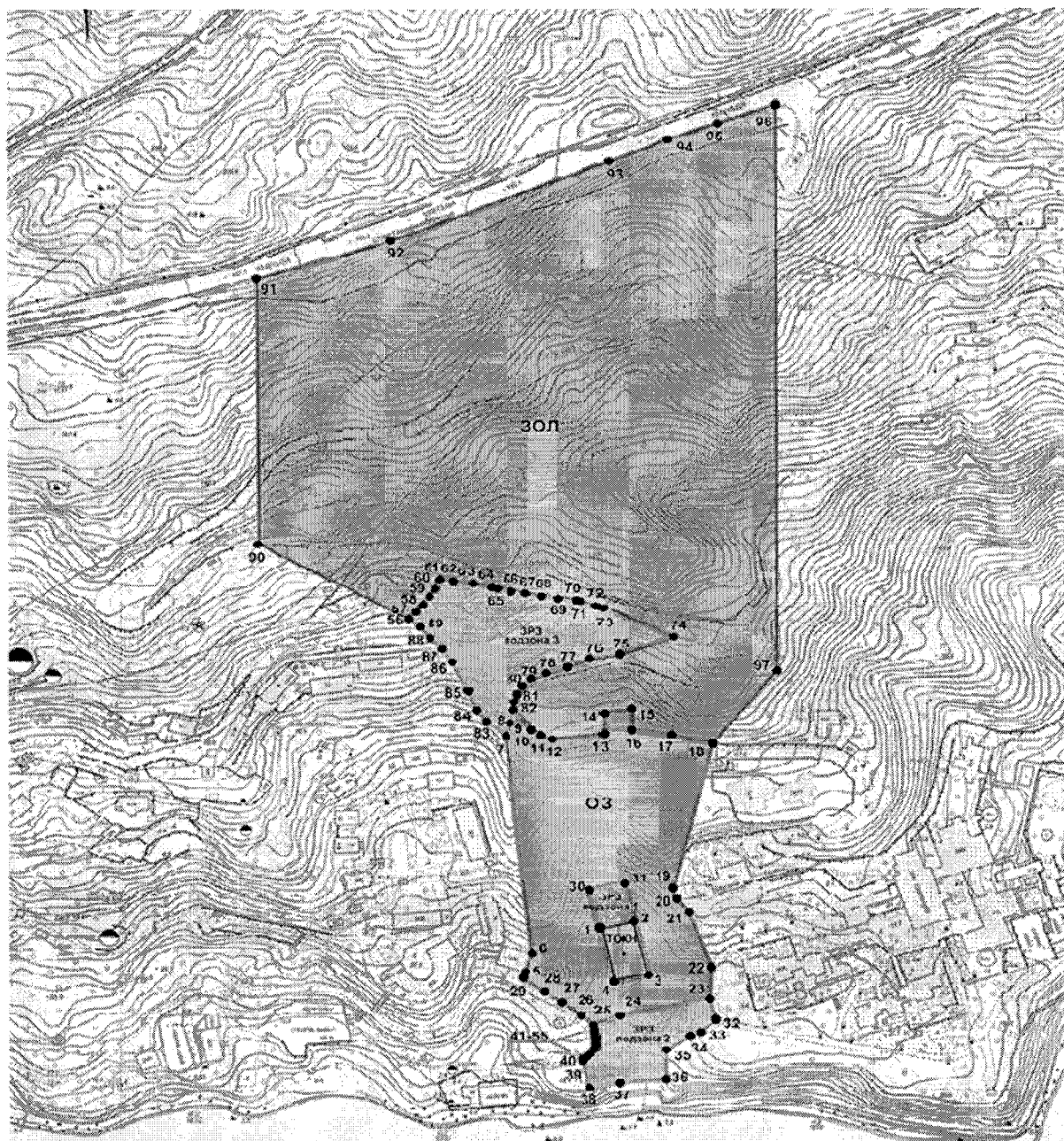
- от точки 9 (точка границы охранной зоны ОКН) на северо-восток по границе зоны регулирования застройки и хозяйственной деятельности ОКН - подзона 3 до точки 56 (точки 9-82-81-80-79-78-77-76-75-74-73-72-71-70-69-68-67-66-65-64-63-62-61-60-59-58-57-56);
- от точки 56 на северо-запад по условной линии вверх по рельефу до точки 90 на обочине улицы Южная;
- от точки 90 на север по условной линии вверх по рельефу до точки 91 на обочине Южнобережного шоссе;
- от точки 91 на северо-восток вдоль обочины Южнобережного шоссе до точки 96 (точки 91-92-93-94-95-96);
- от точки 96 на юг по условной линии вниз по рельефу до точки 97;
- от точки 97 на юго-запад до точки 18 (точка охранной зоны ОКН);
- от точки 18 по границе охранной зоны ОКН на запад в исходную точку 9 (точки 18-17-16-15-14-13-12-11-10-9).

### Перечень координат поворотных (характерных) точек границ зоны охраняемого природного ландшафта (ЗОЛ)

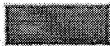




Номер точки	X	Y	Расстояние, м
9	4910427.530	5165951.090	2,65
82	4910429.690	5165952.630	4,14
81	4910432.690	5165955.480	4,94
80	4910435.780	5165959.330	4,61
79	4910438.280	5165963.200	9,90
78	4910441.800	5165972.450	12,84
77	4910444.780	5165984.940	26,57
76	4910450.840	5166010.810	23,42
75	4910452.320	5166034.180	56,81
74	4910455.940	5166090.870	62,31
73	4910482.680	5166034.590	2,46
72	4910483.440	5166032.250	4,41
71	4910485.150	5166028.190	1,96
70	4910485.920	5166026.390	13,27
69	4910491.960	5166014.570	10,29
68	4910496.320	5166005.250	13,43
67	4910501.690	5165992.940	11,25
66	4910505.270	5165982.280	6,78
65	4910506.940	5165975.710	2,48
64	4910507.540	5165973.300	23,36
63	4910512.800	5165950.540	14,36
62	4910516.320	5165936.620	4,32
61	4910516.740	5165932.320	3,26
60	4910514.940	5165929.600	3,72
59	4910511.910	5165927.450	4,21
58	4910508.870	5165924.540	5,63

57	4910505.720	5165919.870	4,44
56	4910504.260	5165915.680	113,79
90	4910565.528	5165819.798	198,31
91	4910763.835	5165818.700	79,93
92	4910784.690	5165895.860	129,72
93	4910832.330	5166016.510	29,61
94	4910842.330	5166044.380	34,04
95	4910850.260	5166077.480	44,65
96	4910867.560	5166118.640	389,30
97	4910478.270	5166121.740	87,03
18	4910404.246	5166075.958	25,32
17	4910410.809	5166051.509	26,27
16	4910411.859	5166025.258	9,85
15	4910421.695	5166025.652	16,18
14	4910419.335	5166009.643	11,42
13	4910407.925	5166009.118	33,52
12	4910403.334	5165975.918	11,45
11	4910408.187	5165965.551	11,78
10	4910416.843	5165957.547	12,49
9	4910427.530	5165951.090	2,65

### Схема зон охраны объекта культурного наследия



#### УСЛОВНЫЕ ОБОЗНАЧЕНИЯ

- 
 - Объект культурного наследия федерального значения «Могила философа, ученого - естествоиспытателя Н.Я. Данилевского, 1885 год», расположенного по адресу: Республика Крым, городской округ Ялта, пгт Санаторное, ул. Южная, 1;
- 
 - территория ОКН;
- 
 - охранная зона ОКН;
- 
 - зона регулирования застройки и хозяйственной деятельности ОКН;
- 
 - зона охраняемого природного ландшафта ОКН.

Приложение 2  
к приказу Министерства культуры  
Республики Крым  
от «30» 06 2022 № 349-ОКМ

### Режимы

использования земель и требования к градостроительным регламентам в границах зон охраны объекта культурного наследия федерального значения «Могила философа, ученого - естествоиспытателя Н.Я. Данилевского, 1885 год», расположенного по адресу: Республика Крым, городской округ Ялта, пгт Санаторное, ул. Южная, 1

### Охранная зона

В границе охранной зоны **запрещается:**

- проектирование и проведение строительных работ, за исключением применения специальных мер, направленных на сохранение и регенерацию историко-градостроительной среды объекта культурного наследия;
- осуществление хозяйственной деятельности, причиняющей вред объекту культурного наследия, в том числе ведущей к нарушению гидрологического режима территории, создающей динамическое воздействие на грунты;
- прокладка инженерных коммуникаций (теплотрасс, газопроводов, электрокабелей, линий телефонной связи и др.) наземным и надземным способом и на фасадах здания;
- размещение на территории охранной зоны рекламных щитов, баннеров, вывесок, элементов освещения, препятствующих визуальному восприятию объектов культурного наследия;
- возведение сплошных (глухих) ограждений.

В границе охранной зоны **разрешается:**

- проведение работ по инженерной защите территории;
- возведение временных строений и сооружений для проведения ремонтно-реставрационных работ;
- размещение элементов наружного освещения, не препятствующих визуальному восприятию объекта культурного наследия;
- размещение информационных стендов, необходимых для функционирования данного объекта культурного наследия;
- размещение элементов озеленения, не препятствующих визуальному восприятию объекта культурного наследия;
- проведение работ по благоустройству территории, ремонту покрытия дорог, проездов, тротуаров, размещение малых архитектурных форм;
- размещение объектов инженерной инфраструктуры, необходимых для обслуживания объекта культурного наследия, не препятствующих его визуальному восприятию;
- ограниченное движение транспорта по территории, необходимое для обслуживания объекта культурного наследия и прилегающей к охранной зоне территории и застройки;
- проведение мероприятий, необходимых для обеспечения сохранности объекта культурного наследия в его историческом и ландшафтном окружении, не препятствующих его визуальному восприятию;
- проведение научных исследований, в том числе археологических;
- прокладка новых, ремонт и реконструкция существующих подземных инженерных сетей и коммуникаций, относящихся к функционированию данного объекта культурного наследия;

- прокладка новых, ремонт и реконструкция существующих подземных инженерных сетей и коммуникаций, относящихся к функционированию существующих зданий и сооружений, расположенных на прилегающей к охранной зоне территории.

### **Зона регулирования застройки и хозяйственной деятельности (режим ЗРЗ)**

**В границах территории с режимом ЗРЗ запрещается:**

- возведение объектов, препятствующих обеспечению визуального восприятия объекта культурного наследия в его историко-градостроительной и природной среде;
- применение при новом строительстве диссонансных объемно-пространственных и архитектурных решений (по чрезмерно активному силуэту и цвету, в том числе, использование активных цветовых решений в отделке фасадов);
- прокладка инженерных коммуникаций (теплотрасс, газопровода, электрокабеля и т.д.) наземным и надземным способом;
- создание динамического воздействия на грунты, создающего вибрационные нагрузки;
- нарушение гидрологического режима территории.

**В границах территории с режимом ЗРЗ разрешается:**

- ограниченное строительство новых, ремонт и реконструкция существующих объектов капитального строительства и хозяйственных построек по проектам, имеющим в составе раздел «Меры по обеспечению сохранности объекта культурного наследия». Габариты и формы объектов должны определяться из условия обеспечения масштабного соответствия с окружающей исторической градостроительной среды, исключающего создание фона, неблагоприятного для восприятия объекта культурного наследия;
- возведение временных строений и сооружений, необходимых для проведения строительных, ремонтных и реставрационных работ;
- проведение работ по благоустройству территории, в том числе ремонт покрытия проездов, площадок, дорожек;
- проведение научных исследований, в том числе, археологических;
- проведение мероприятий по сохранению и регенерации зеленых насаждений;
- организация временных открытых парковок;
- прокладка новых, ремонт и реконструкция существующих подземных сетей и коммуникаций, относящихся к функционированию зданий и сооружений, расположенных в зоне регулирования застройки и на прилегающей территории, проходящих по ней транзитом;
- освоение подземного пространства, при условии отсутствия негативного влияния на сохранность объектов культурного наследия в их исторической среде;
- проведение работ по улучшению гидрогеологических и экологических условий, при условии отсутствия негативного влияния на сохранность объектов культурного наследия в их исторической среде;
- установка на зданиях и сооружениях информационных досок;
- установка отдельно стоящих средств наружной рекламы и информации;
- проведение мероприятий, направленных на обеспечение пожарной и экологической безопасности;
- установка светильников наружного освещения и подсветка фасадов зданий;

- установка произведений монументально-декоративного искусства, фонтанов, малых архитектурных форм.

### **Специальный режим использования земель и требования к градостроительным регламентам в границах регламентного участка ЗРЗ (подзона 1)**

#### Новая застройка:

Допускается осуществление ограниченного нового капитального строительства – здания культового назначения.

Запрещается устройство высотных акцентов (доминант), вступающих в противоречие с природно-ландшафтным окружением.

#### Количественные параметры организации территории:

Максимальная площадь застройки территории: 30 %.

Минимальная площадь озеленения территории: 5%.

#### Требования к высотным параметрам и этажности:

- предельно допустимая высота – 8 метров от уровня отмостки до конька кровли;
- предельно допустимая этажность – 1 надземный этаж.

### **Специальный режим использования земель и требования к градостроительным регламентам в границах регламентного участка ЗРЗ (подзона 2)**

#### Существующая застройка:

Допускается реконструкция и капитальный ремонт рядовых объектов капитальной существующей застройки в пределах требований к градостроительному регламенту.

Требования к объемно-силуэтным и архитектурно-стилистическим характеристикам реконструируемых объектов капитального строительства: не допускается появления на реконструируемых объектах завершений, выполняющих роль архитектурных акцентов.

Запрещается использование в отделке материалов, нехарактерных для традиционной архитектурной среды южного побережья, и недолговечных видов отделки (в том числе пластиковой) для всех видов сооружений.

#### Новая застройка:

Допускается осуществление ограниченного нового капитального строительства с сохранением существующего визуального восприятия исторического природного ландшафта.

Запрещается устройство высокоскатных кровель, а также высотных акцентов (доминант), вступающих в противоречие с градостроительно-композиционной ролью объекта культурного наследия и природно-ландшафтного окружения.

#### Количественные параметры организации территории:

Максимальная площадь застройки территории: 40 %.

Минимальная площадь озеленения территории: 15%.

#### Требования к высотным параметрам и этажности:

- предельно допустимая высота – 12 метров от уровня отмостки до конька кровли;
- предельно допустимая этажность – 3 надземных этажа.

## **Специальный режим использования земель и требования к градостроительным регламентам в границах регламентного участка ЗРЗ (подзона 3)**

### Новая застройка:

Допускается осуществление нового капитального строительства с сохранением существующего визуального восприятия исторического природного ландшафта. Цветовое решение кровель - материалы зеленых оттенков для минимизации негативного влияния вновь возводимых объектов на существующее природно-ландшафтное окружение.

Запрещается устройство высокоскатных кровель, а также высотных акцентов (доминант), вступающих в противоречие с градостроительно-композиционной ролью объекта культурного наследия.

### Количественные параметры организации территории:

Максимальная площадь застройки территории: 50%.

Минимальная площадь озеленения территории: 20%.

### Требования к высотным параметрам и этажности:

- предельно допустимая высота – 10 метров от уровня отмостки до конька кровли;
- предельно допустимая этажность – 2 надземных этажа.

### Озеленение и благоустройство:

Высадка деревьев, устройство газонов, цветников и живых изгородей, в том числе создание кулис из высокоствольной растительности с пирамидальными формами кроны с целью минимизации градостроительной роли объектов нового строительства в панорамных раскрытиях объектов культурного наследия. Требования к видовому и породному составу растительности не устанавливаются.

## **Зона охраняемого природного ландшафта (ЗОЛ)**

В границах территории с режимом ЗОЛ **запрещается:**

- строительство зданий и сооружений;
- строительство некапитальных сооружений (киосков, павильонов, навесов, гаражей и т.д.)
- хозяйственная деятельность, нарушающая характер и облик исторически сложившегося природного ландшафта;
- прокладка наземных и надземных инженерных сетей;
- загрязнение почв, грунтовых и подземных вод, поверхностных стоков;
- устройство свалок мусора, технических и производственных отходов, захламление и засорение территории бытовыми отходами;
- рубка деревьев и кустарников, кроме санитарных рубок и рубок ухода;
- разведение костров, пал сухой травы, применение петард и других пожароопасных устройств.

В границах территории с режимом ЗОЛ **разрешается:**

- сохранение существующего ландшафта, соотношение открытых и закрытых пространств, насаждений традиционных пород деревьев, формирующих виды и панорамы;
- проведение мероприятий, направленных на сохранение элементов существующего ландшафта;
- прокладка подземных инженерных сетей;

- размещение малых форм архитектуры;
- ведение хозяйственной деятельности, не нарушающей характера ландшафта и не требующей возведения сооружений;
- реконструкция, капитальный ремонт существующих дорог, дорожек, подпорных стен;
- устройство троп и дорожек, в том числе велодорожек, дорожек для занятий спортом;
- устройство временных элементов информационно-декоративного оформления событийного характера (мобильные информационные конструкции), включая праздничное оформление на время проведения праздничных мероприятий.