



**РЕСПУБЛИКА КРЫМ  
МИНИСТЕРСТВО КУЛЬТУРЫ**

---

**ПРИКАЗ**

от 28.04.2022 года

№ 213 - ОКН

г. Симферополь

*Об утверждении границ территории и режимов  
использования земель в границах территории  
объекта культурного наследия регионального значения  
«Мечеть, XIX век», расположенного по адресу: Республика  
Крым, городской округ Алушта, с. Малый Маяк,  
ул. Пешеходная*

В соответствии со статьёй 3.1 Федерального закона от 25.06.2002 № 73-ФЗ «Об объектах культурного наследия (памятниках истории и культуры) народов Российской Федерации», «Проектом границ территории объекта культурного наследия регионального значения «Мечеть, XIX век», расположенного по адресу: Республика Крым, городской округ Алушта, с. Малый Маяк, ул. Пешеходная, разработанным ООО «РесАрт»,

**ПРИКАЗЫВАЮ:**

1. Утвердить прилагаемые:

1.1 Границы территории объекта культурного наследия регионального значения «Мечеть, XIX век», расположенного по адресу: Республика Крым, городской округ Алушта, с. Малый Маяк, ул. Пешеходная (приложение 1).

1.2 Режимы использования земель в границах территории объекта культурного наследия регионального значения «Мечеть, XIX век», расположенного по адресу: Республика Крым, городской округ Алушта, с. Малый Маяк, ул. Пешеходная (приложение 2).

2. Департаменту государственной охраны культурного наследия Министерства культуры Республики Крым (Ростенко А.О.) обеспечить:

- размещение информации, утвержденной пунктом 1 настоящего приказа, в федеральной государственной информационной системе территориального планирования;

- размещение информации, утвержденной пунктом 1 настоящего приказа, в едином государственном реестре объектов культурного наследия (памятников истории и культуры) народов Российской Федерации;


- направление информации в орган кадастрового учета для внесения сведений в Единый государственный реестр недвижимости;

- размещение настоящего приказа в информационно-телекоммуникационной сети «Интернет» и направление его копии в администрацию города Алушты Республики Крым для размещения в информационной системе обеспечения градостроительной деятельности.

3. Настоящий приказ вступает в силу с момента его опубликования на официальном сайте Министерства культуры Республики Крым в государственной информационной системе Республики Крым «Портал Правительства Республики Крым» в информационно-телекоммуникационной сети «Интернет».

4. Контроль за исполнением настоящего приказа возложить на заместителя министра - начальника департамента государственной охраны культурного наследия Министерства культуры Республики Крым Ростенко А.О.

**Министр**



**Т.А. Манежина**

Приложение 1  
к приказу Министерства культуры  
Республики Крым  
от «  » 28.04.2022 2022 № 213-ОКН

#### Границы

территории объекта культурного наследия регионального значения «Мечеть, XIX век», расположенного по адресу: Республика Крым, городской округ Алушта, с. Малый Маяк, ул. Пешеходная

#### Текстовое описание границ территории объекта культурного наследия

Граница территории объекта культурного наследия регионального значения проходит:

- участок между точками 1-2 - от юго-восточного угла здания №8 (ул. Таврическая) следуя в юго-восточном направлении до излома асфальтной площадки;
- участок между точками 2-3 - следуя в юго-западном вдоль восточной стороны памятника по дороге до пересечения со зданием;
- участок между точками 3-4 - следуя в западном направлении вдоль северной стороны здания до его угла;
- участок между точками 4-1 - следуя в юго-западном направлении вдоль проезда до его изгиба;
- участок между точками 5-6 - следуя в северо-западном направлении вдоль южной стороны памятника до пересечения со зданием №6 (ул. Таврическая);
- участок между точками 6-7 - следуя в северо-восточном направлении вдоль юго-восточной стороны здания №8 (ул. Таврическая) до его северо-восточного угла;
- участок между точками 7-8 - следуя в северо-восточном направлении до пересечения с прилегающим зданием;
- участок между точками 8-9 - следуя в юго-восточном направлении до южного угла здания;
- участок между точками 9-10 - следуя в северо-восточном направлении вдоль юго-восточной стороны здания до угла;
- участок между точками 10-1 - следуя в северном направлении до исходной точки.

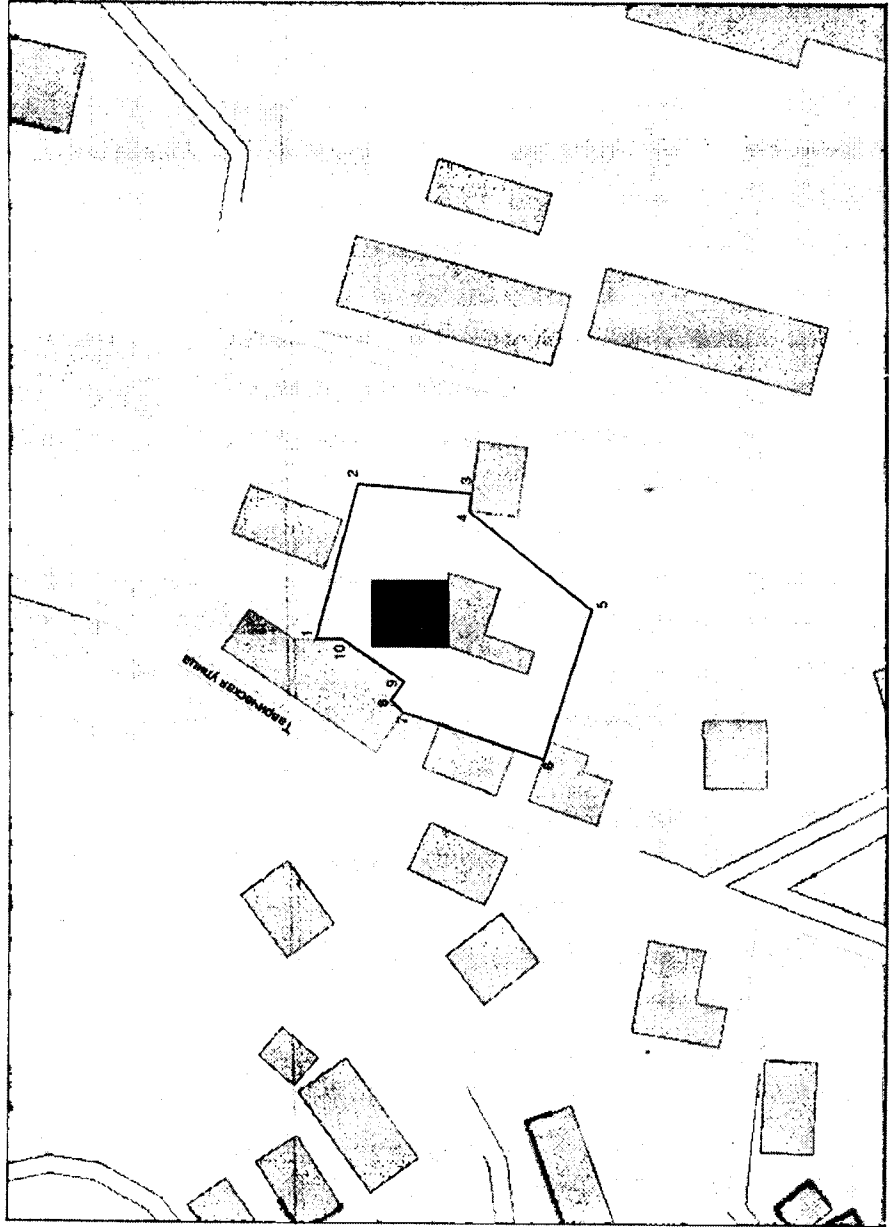
**Перечень координат поворотных (характерных) точек границ территории объекта культурного наследия**

Обозначение характерных точек границ	Координаты		Горизонтальное проложение (S), м
	X, м	Y, м	
1	4933544.49	5209933.47	27,91
2	4933536.03	5209960.07	19,48
3	4933516.64	5209958.17	3,41
4	4933516.78	5209954.76	24,29
5	4933500.28	5209936.94	23,62
6	4933507.89	5209914.58	22,83
7	4933529.44	5209922.11	4,79
8	4933532.47	5209925.82	2,89
9	4933530.77	5209928.16	11,01
10	4933540.14	5209933.94	4,38
1	4933544.49	5209933.47	

# Карта (схема) границ территории объекта культурного наследия



**ПРОЕКТ ГРАНИЦ ТЕРРИТОРИИ**  
Объект культурного наследия регионального значения:  
"Мечеть" XIX  
Адрес: Республика Крым, городской округ Алушта, с. Малый Маяк, ул. Пешеходная



М 1:500

## УСЛОВНЫЕ ОБОЗНАЧЕНИЯ

- Границы территории
- Поворотная (характерная) точка границ территории
- Контур наземного объема ОКН



Приложение 2  
к приказу Министерства культуры  
Республики Крым  
от « 28.04.2022 » 2022 № 213 - ОКН

#### Режимы

использования земель в границах территории объекта культурного наследия регионального значения «Мечеть, XIX век», расположенного по адресу: Республика Крым, городской округ Алушта, с. Малый Маяк, ул. Пешеходная

#### **В границах территории объекта культурного наследия разрешается:**

- проведение работ по сохранению объекта культурного наследия и его территории посредством проведения направленных на обеспечение их физической сохранности (включая сохранение градостроительных характеристик памятника, входящих в его предмет охраны) и эффективного современного использования ремонтно-реставрационных работ, в том числе работ по ремонту, консервации, реставрации, приспособлению для современного использования, благоустройству территории, а также научно-исследовательских, изыскательских, проектных и производственных работ, научно-методического руководства, авторского и технического надзора;
- осуществление мероприятий по восстановлению утраченных исторических характеристик и элементов объёмно-композиционной структуры памятника в реставрационном режиме на основании результатов историко-культурных исследований и в соответствии с научно-проектной документацией, разработанной согласно требованиям действующего законодательства;
- осуществление мероприятий по сохранению (восстановлению) характеристик и элементов композиционно-планировочной структуры и исторического благоустройства территории памятника;
- проведение археологических изысканий, согласно требованиям ГОСТ Р 55627-2013 «Археологические изыскания в составе работ по реставрации, консервации, ремонту и приспособлению объектов культурного наследия» в случае обнаружения наличия на территории объекта культурного наследия объектов, обладающих признаками объектов археологического наследия;
- проведение работ по озеленению и благоустройству территории памятника, направленных на сохранение и восстановление их ценных элементов и характеристик по проекту, выполненному на основании историко-культурных исследований;
- осуществление мероприятий по обеспечению мер экологической безопасности объекта культурного наследия и его территории;
- осуществление мероприятий по обеспечению доступа к объекту культурного наследия, в том числе маломобильными группами населения;
- размещение информационных материалов, содержащих сведения об объекте наследия и профильной деятельности на его территории, в формах, не нарушающих требования к обеспечению сохранности объекта культурного наследия, его предмета охраны и не противоречащих характеристикам его историко-культурной среды;
- осуществление иной деятельности, позволяющей обеспечить эффективное функционирование объекта культурного наследия в современных условиях без ущерба для его сохранности.

**В границах территории объекта культурного наследия запрещается:**

- снос объекта культурного наследия;
- строительство объектов капитального строительства и увеличение объемно-пространственных характеристик объектов капитального строительства, существующих на территории ОКН;
- изменение составляющих предмет охраны характеристик ОКН, влекущее за собой причинение вреда в виде реального ущерба и (или) умаление его историко-культурной ценности;
- прокладка транспортных коммуникаций, инженерных сетей, нарушающих подземные части памятника или гидрологический режим территории;
- проведение земляных, строительных, мелиоративных и иных работ, за исключением работ по сохранению объекта культурного наследия или его отдельных элементов, сохранению историко-градостроительной или природной среды ОКН;
- проектирование и проведение землеустроительных, земляных, строительных, хозяйственных и иных работ на территории ОКН, без письменного разрешения соответствующего исполнительного органа государственной власти, уполномоченного в области охраны объектов культурного наследия;
- привлечение для работ на объекте культурного наследия организаций и лиц, не имеющих лицензию на осуществление деятельности по реставрации ОКН;
- использование оборудования с повышенными динамическими нагрузками;
- использование агрессивных химических веществ, взрывоопасных и пожароопасных технологий;
- возведение глухих заборов, препятствующих зрительному восприятию объекта культурного наследия;
- установка всех типов рекламных конструкций;
- иные изменения, не согласованные с государственным органом охраны объектов культурного наследия.