



РЕСПУБЛИКА КРЫМ

СОВЕТ МИНИСТРОВ

РАДА МІНІСТРІВ
НАЗИРЛЕР ШУРАСЫ

ПОСТАНОВЛЕНИЕ

от 15 февраля 2024 г. 86
от _____ № _____
г. Симферополь

*Об утверждении региональной
программы Республики Крым
«Борьба с сахарным диабетом»*

В соответствии с федеральным проектом «Борьба с сахарным диабетом» государственной программы Российской Федерации «Развитие здравоохранения», утверждённой постановлением Правительства Российской Федерации от 26 декабря 2017 года № 1640, статьями 83, 84 Конституции Республики Крым, статьями 14, 20 Закона Республики Крым от 19 июля 2022 года № 307-ЗРК/2022 «Об исполнительных органах Республики Крым»

Совет министров Республики Крым постановляет:

Утвердить прилагаемую региональную программу Республики Крым «Борьба с сахарным диабетом».

**Председатель Совета министров
Республики Крым**



Ю. ГОЦАНЮК

Приложение
к постановлению Совета министров
Республики Крым
от «15 *сентября*» 2024 года № 86

**Региональная программа Республики Крым
«Борьба с сахарным диабетом»**

Термины и сокращения, используемые в региональной программе
Республики Крым «Борьба с сахарным диабетом»

ГАУЗ РК – Государственное автономное учреждение здравоохранения
Республики Крым

ГБУ РК – Государственное бюджетное учреждение Республики Крым

ГБУ РК «КМИАЦ» – Государственное бюджетное учреждение
Республики Крым «Крымский медицинский информационно-аналитический
центр»

ГБУЗ РК – Государственное бюджетное учреждение здравоохранения
Республики Крым

ГБУЗ РК «ЦОЗМП» – ГБУЗ «Центр общественного здоровья и
медицинской профилактики»

ЕМИСЗ РК – Единая медицинская информационная система
здравоохранения Республики Крым

Крымстат – Управление Федеральной службы государственной
статистики по Республике Крым и г. Севастополю

МКБ – международная классификация болезней

Территориальная программа ОМС – Территориальная программа
государственных гарантий бесплатного оказания гражданам медицинской
помощи в Республике Крым

ТФОМС Республики Крым – Территориальный фонд обязательного
медицинского страхования Республики Крым

ФГАОУ ВО «КФУ им. В.И. Вернадского» – Федеральное автономное
образовательное учреждение высшего образования «Крымский федеральный
университет имени В.И. Вернадского»

ФГБУ «НМИЦ Эндокринологии» Минздрава России – Федеральное
государственное бюджетное учреждение «Национальный медицинский
исследовательский центр эндокринологии» Министерства здравоохранения
Российской Федерации

ФГБУ ЯММЦ ФМБА РОССИИ – Федеральное государственное
бюджетное учреждение «Ялтинский многопрофильный медицинский центр
Федерального медико-биологического агентства»

ФФСН № 12 «Сведения о числе заболеваний, зарегистрированных у
пациентов, проживающих в районе обслуживания медицинской
организации» – федеральная форма статистического наблюдения № 12

«Сведения о числе заболеваний, зарегистрированных у пациентов, проживающих в районе обслуживания медицинской организации»

ФФСН № 14 «Сведения о деятельности подразделений медицинской организации, оказывающих медицинскую помощь в стационарных условиях» – федеральная форма статистического наблюдения № 14 «Сведения о деятельности подразделений медицинской организации, оказывающих медицинскую помощь в стационарных условиях»

ФФСН № 30 «Сведения о медицинской организации» – федеральная форма статистического наблюдения № 30 «Сведения о медицинской организации»

ЦГКБ – центральная городская клиническая больница.

Введение

Региональная программа Республики Крым «Борьба с сахарным диабетом» является региональным сегментом федерального проекта «Борьба с сахарным диабетом» государственной программы Российской Федерации «Развитие здравоохранения», утверждённой постановлением Правительства Российской Федерации от 26 декабря 2017 года № 1640, и направлена на достижение целевого показателя – «Повышение ожидаемой продолжительности жизни до 78 лет», характеризующего обеспечение достижения национальной цели «Сохранение населения, здоровья и благополучия людей».

В связи с этим основными мероприятиями региональной программы Республики Крым «Борьба с сахарным диабетом» в части организации медицинской помощи больным с сахарным диабетом являются мероприятия по обеспечению ее доступности.

1. Анализ текущего состояния оказания медицинской помощи больным с сахарным диабетом в Республике Крым

1.1. Краткая характеристика Республики Крым, анализ особенностей региона, в том числе географических, территориальных, экономических.

Республика Крым совместно с г. Севастополь входит в состав Южного федерального округа и состоит из 25 административно-территориальных образований, в том числе из 14 районов (с преимущественно сельским населением), 11 городов республиканского значения с подчиненной им территорией, в границах которых с подчиненными им населенными пунктами созданы муниципальные образования – городские округа (с преимущественно городским населением). Всего в Республике Крым 1 020 населенных пунктов, в том числе 72 городских и 948 сельских.

Население Республики Крым по состоянию на 1 января 2023 года составило 1 916 805 человек, из них дети (0 – 17 лет) – 398 319 (20,8 %), взрослые (18 лет и старше) – 1 518 486 (79,2%), из которых 1 061 117 (69,8 %) в трудоспособном возрасте.

Городское население: 963 958 человек (50,2 %), из них мужчины – 438 547, женщины – 525 411; сельское – 952 847 человек (49,8 %), из них мужчины – 449 801, женщины – 503 046 человек.

Крымский полуостров расположен между 33-37° в. д., 44 – 46° с.ш. Площадь поверхности полуострова на 72 % занимает равнина, 20 % – горы и 8 % – озера и другие водные объекты. Омывается на западе и юге Чёрным и на востоке Азовским морями. На севере соединяется с континентом узким (до 8 км) Перекопским перешейком. На востоке Крымского полуострова, между Чёрным и Азовским морями располагается Керченский полуостров, на западе суживающаяся часть образует Тарханкутский полуостров.

Крайняя северная точка Крыма расположена на Перекопском перешейке, крайняя южная – мыс Сарыч, крайняя западная – мыс Кара-Мрун (Прибойный) на Тарханкуте, крайняя восточная – мыс Фонарь на Керченском полуострове. Расстояние от крайней северной точки до крайней южной – 207 км, от крайней западной до крайней восточной – 325 км. Общая протяженность сухопутных и морских границ более 2500 км.

Воды Черного моря (площадь – 421 тыс. км², объем – 537 тыс. км³) омывают Крымский полуостров с запада и юга. Наиболее крупные заливы: Каркинитский, Каламитский и Феодосийский.

С востока и северо-востока полуостров окружают Керченский пролив (ширина 4–5 км, длина 41 км) и Азовское море (площадь – 38 тыс. кв. км, объем – 300 км³), которое образует Казантипский, Арабатский и Сивашский заливы.

Крымские горы разделили полуостров на две неровные части: большую степную и меньшую горную. Они протянулись с юго-запада на северо-восток от окрестностей Севастополя до Феодосии тремя почти параллельными

грядами, разделенными продольными зелеными долинами. Длина Крымских гор около 180 км, ширина – 50 км.

Степь занимает большую территорию Крымского полуострова. Она представляет собой южную окраину Восточно-Европейской, или Русской, равнины и слегка понижается к северу. Керченский полуостров делится Парпачским гребнем на две части: юго-западную – равнинную и северо-восточную – холмистую.

Площадь лесов Крыма достигает 340 тыс. гектаров. Склоны Крымских гор заняты преимущественно дубовыми лесами (65% площади всех лесов), буковыми (14%), грабовыми (8%) и сосновыми (13%). На Южном берегу в лесах произрастают реликтовые можжевельник высокий, вечнозеленый земляничник мелкоплодный, фисташка туполистная, ряд вечнозеленых кустарников - иглица понтийская, ладанник крымский, пираканта красная, жасмин кустарниковый и др.

На полуострове 1 657 рек и временных водостоков. Общая их протяженность составляет 5 996 километров. Однако абсолютное большинство из них – это малые, летом почти все пересыхающие водотоки. Речек длиной более 5 км всего 257.

В Крыму, главным образом вдоль побережий, находится более 50 озер-лиманов общей площадью 5,3 тыс. км², используемых для получения солей и лечебных грязей: Сакское, Сасык, Донузлав, Бакал, Старое, Красное, Акташское, Чокракское, Узунларское и др.

Природно-заповедный фонд Республики Крым включает 158 объектов и территорий (в том числе 46 общегосударственного значения). При этом, основу заповедного фонда полуострова составляют 6 природных заповедников общей площадью 63,9 тыс. га: Крымский с филиалом «Лебяжьих островов», Ялтинский горно-лесной, Мыс Мартьян, Карадагский, Казантипский, Опукский.

Отличительными особенностями Республики Крым, на основе которых формировалась экономика полуострова, являются: приморское положение региона, плодородные почвы, теплый климат, а также природные и рекреационные ресурсы.

Базовыми отраслями региона являются: пищевая промышленность, производство строительных материалов, машиностроение, сельское хозяйство, а также курортная сфера.

Выгодное географическое положение полуострова предопределило его особую значимость как крупного транспортного и транзитного узла в Черноморском регионе. На сегодняшний день транспортно-дорожный комплекс Республики Крым представляет собой развитую систему коммуникаций, в состав которой входят 6 266,8 км автомобильных дорог общего пользования, 4 морских торговых порта (Керчь, Феодосия, Ялта, Евпатория), 2 паромные переправы, 3 аэропорта, железная дорога, эксплуатационная длина которой около 650 км, предприятия автомобильного транспорта.

Таблица 1

Численность постоянного населения Республики Крым

Субъект Российской Федерации	2021 год			2022 год		
	все население, чел.	городское население, чел.	сельское население, чел.	все население, чел.	городское население, чел.	сельское население, чел.
Республика Крым	1 901 578	966 232	935 346	1896393	962150	934 243

Таблица 2

Численность постоянного населения в динамике

Годы	Все население, тыс. человек	в том числе		В общей численности населения, %	
		городское	сельское	городское	сельское
2014	1891,4	959,9	931,5	50,7	49,3
2015	1895,9	962,1	933,8	50,7	49,3
2016	1907,1	968,7	938,4	50,8	49,2
2017	1913,7	974,7	938,9	50,9	49,1
2018	1912,8	974,8	937,2	51,0	49,0
2019	1911,8	974,9	936,9	51,0	49,0
2020	1912,6	975,2	937,4	51,0	49,0
2021	1901,5	966,2	935,3	50,8	49,1
2022	1896,4	962,2	934,2	50,7	49,3

Таблица 3

Численность населения по состоянию на 1 января 2023 года в разрезе муниципальных образований

Муниципальное образование	Численность населения на начало 2022 года, чел.	Численность населения на начало 2023 года, чел.	Динамика в 2022 году/2023 году, чел.
Городской округ Симферополь	356121,00	351479,00	-2759
Городской округ Алушта	55630,00	55044,00	-586
Городской округ Армянск	23545,00	23143,00	-402
Городской округ Джанкой	37410,00	36197,00	-1213
Городской округ Евпатория	121660,00	120771,00	-889
Городской округ Керчь	151996,00	149478,00	-2518
Городской округ Красноперекопск	24660,00	24208,00	-452
Городской округ Саки	24282,00	23722,00	-560
Городской округ Судак	32209,00	31363,00	-846
Городской округ Феодосия	100056,00	99803,00	-253

Городской округ Ялта	138125,00	135865,00	-2260
Бахчисарайский район	87839,00	86847,00	-992
Белогорский район	60361,00	60016,00	-345
Джанкойский район	64107,00	62901,00	-1206
Кировский район	51423,00	51023,00	-400
Красногвардейский район	83287,00	82784,00	-503
Красноперекопский район	23402,00	22954,00	-448
Ленинский район	57194,00	55062,00	-2132
Нижнегорский район	43827,00	43290,00	-537
Первомайский район	30640,00	30257,00	-383
Раздольненский район	29888,00	29653,00	-235
Сакский район	76977,00	77045,00	-68
Симферопольский район	165337,00	168455,00	-3118
Советский район	30987,00	30515,00	-472
Черноморский район	30715,00	31137,00	-422

Таблица 4

Показатели естественного движения населения в Республике Крым в 2021 – 2022 годах (по данным Росстата)

Наименование показателя	2021 год	2022 год	Динамика 2022 год/ 2021 год, %
Число родившихся, чел.	18172	16576	-7,8
Число умерших, чел.	35742	28523	-19,6
Естественный прирост (убыль) чел.	-17570	-11947	-32

Таблица 5

Половозрастной состав населения Республики Крым по состоянию на 1 января 2023 года

Возраст (лет)	Все население			Городское население			Сельское население		
	мужчины и женщины	мужчины	женщины	мужчины и женщины	мужчины	женщины	мужчины и женщины	мужчины	женщины
Итого									
0-4	96010	49090	46920	49640	25437	24203	46370	23653	22717
5-9	118858	61107	57751	57466	29431	28035	61392	31676	29716
10-14	115075	59042	56033	53507	27358	26149	61568	31684	29884
15-19	89966	46316	43650	44848	23403	21445	45118	22913	22205
20-24	81276	41711	39565	40575	20960	19615	40701	20751	19950
25-29	99651	51191	48460	50196	25522	24674	49455	25669	23786

Возраст (лет)	Все население			Городское население			Сельское население		
	мужчины и женщины	муж- чины	женщи- ны	мужчины и женщины	муж- чины	женщи- ны	мужчи- ны и женщи- ны	мужчи- ны	женщины
30-34	144497	72608	71889	74115	36540	37575	70382	36068	34314
35-39	160629	80080	80549	83966	41016	42950	76663	39064	37599
40-44	139492	68966	70526	73056	35332	37724	66436	33634	32802
45-49	128335	61241	67094	66979	31149	35830	61356	30092	31264
50-54	116295	53994	62301	58665	26392	32273	57630	27602	30028
55-59	124392	55094	69298	60753	25987	34766	63639	29107	34532
60-64	138292	57985	80307	67420	26717	40703	70872	31268	39604
65-69	123495	47618	75877	62328	22701	39627	61167	24917	36250
70-74	95367	33688	61679	51523	17582	33941	43844	16106	27738
75-79	43767	13469	30298	23781	7430	16351	19986	6039	13947
80-84	53487	14328	39159	28628	7671	20957	24859	6657	18202
85-89	18902	4670	14232	10081	2457	7624	8821	2213	6608
90-94	6849	1571	5278	3642	848	2794	3207	723	2484
95-99	1553	368	1185	849	217	632	704	151	553
100 и старше	205	55	150	132	34	98	73	21	52

В 2022 году по сравнению с 2021 годом наблюдается снижение численности населения в Республике Крым за счет уменьшения численности как трудоспособного, так и старше трудоспособного возраста. Аналогичная тенденция наблюдалась и в 2021 году по сравнению с 2020 годом.

1.2. Анализ смертности от сахарного диабета

В структуре общей смертности в период 2018 – 2020 годов смертность от сахарного диабета находится на третьем месте.

В период 2021 – 2022 годов смертность от сахарного диабета перемещается на четвертое место, что связано с распространением новой коронавирусной инфекции, вызванной COVID-19.

Как в абсолютных числах, так и из расчёта на 100 тыс. населения показатель смертности населения увеличивается в 2022 году по сравнению с 2018 годом в два раза. При этом смертность в 2022 году снизилась в 19,6 раза в сравнении с 2021 годом.

Таблица 6

Динамика показателя смертности населения в абсолютных числах
(по данным Крымстата)

Динамика показателя смертности населения	Код МКБ-10	Абсолютное количество (и %)				
		2018 год	2019 год	2020 год	2021 год	2022 год
Причина смерти						
Смертность от всех причин		26823	26823	30620	35742	28523
Болезни системы кровообращения	100 – 199	15058 (56,1%)	15058 (56,1%)	16309 (53,3%)	15584 (43,6%)	12120 (42,5%)
Новообразования	C00 – D48	4207 (15,7%)	4207 (15,7%)	4358 (14,2%)	4103 (11,5%)	4346 (15,2%)
Болезни эндокринной системы, расстройства питания и нарушения обмена веществ	E00 – E90	918 (3,4%)	918 (3,4%)	1519 (4,9%)	1695 (4,7%)	1715 (6,0%)
Коронавирусная инфекция, вызванная COVID-19	U07.1, U07.2	0	0	685 (2,2%)	4531 (12,7%)	1584 (5,6%)
Сахарный диабет	E10 – E14	900 (3,6%)	900 (3,6%)	1494 (4,9%)	1670 (4,7%)	1698 (5,9%)
Инсулинозависимый сахарный диабет	E10	75 (0,28%)	75 (0,28%)	110 (0,4%)	120 (0,3%)	68 (0,24%)
Инсулиннезависимый сахарный диабет	E11	775 (2,9%)	775 (2,9%)	1314 (4,35)	1515 (4,2%)	1608 (5,6%)
Другие формы сахарного диабета	E12-E14	50 (0,18%)	50 (0,18%)	70 (0,2%)	35 (0,09%)	22 (0,07%)

Таблица 7

Динамика показателя смертности населения на 100 тыс. населения
(по данным Крымстата)

Динамика показателя смертности населения	Код МКБ-10	на 100 тыс нас			
		2019 год	2020 год	2021 год	2022 год
Причина смерти					
Смертность от всех причин		1402,4	1600,9	1884,7	1514,8
Болезни системы кровообращения	100 – 199	787,3	787,3	852,7	643,6
Новообразования	C00 – D48	220	227,8	216,4	230,8

Болезни эндокринной системы, расстройства питания и нарушения обмена веществ	E00 – E90	48	79,4	89,4	91,1
Коронавирусная инфекция, вызванная COVID-19	U07.1, U07.2	0	35,8	238,9	84,1
Сахарный диабет	E10 – E14	47,1	78,1	88,1	90,2
Инсулинозависимый сахарный диабет	E10	3,9	5,8	6,3	3,6
Инсулиннезависимый сахарный диабет	E11	40,5	68,7	79,9	85,4
Другие формы сахарного диабета	E12 – E14	2,6	3,7	1,8	1,2

В целом по Республике Крым в динамике с 2019 по 2023 года наблюдается увеличение как количества умерших, так и смертность от сахарного диабета.

Наибольшее количество умерших и значительное повышение смертности от сахарного диабета отмечается в городских округах Евпатория, Феодосия и Симферополь, что в сравнении с остальными муниципальными образованиями Республики Крым обусловлено большой численностью проживающего населения на территории указанных муниципальных образований.

Таблица 8

Динамика смертности и численности умерших
от сахарного диабета (код МКБ: E10 – E14)
(по данным Крымстата)

Муниципальное образование	Умершие					Смертность				
	По состоянию на 1 июля									
	2019 года	2020 года	2021 года	2022 года	2023 года	2019 года	2020 года	2021 года	2022 года	2023 года
Городской округ Алушта	3	15	10	19	9	9,4	46,3	30,8	59,1	28,5
Городской округ Армянск	5	5	7	13	15	36,1	36,2	50,8	96,5	115,4
Бахчисарайский район	52	71	66	51	62	101	136,8	129,7	101	113,6
Белогорский район	38	42	53	48	37	107,7	118,9	151,2	137,5	98,7
Городской округ Джанкой	19	20	27	32	44	85,4	90,5	125	151,2	212
Джанкойский район	14	31	23	45	46	37	82,3	62,1	122,7	118,9
Городской округ Евпатория	93	119	151	110	154	131,7	166,9	213,4	156,5	220,2
Городской округ Керчь	7	7	22	41	42	8	7,9	25,1	47,2	47,6
Кировский район	15	11	38	61	41	50	36,6	127,5	205,3	137,2
Красногвардейский район	26	34	53	31	44	53,3	69,5	109,8	64,4	91,5

Городской округ Красноперекоск	10	21	26	20	18	68,6	144,7	182	141,7	122,5
Красноперекоский район	4	17	13	22	16	29	123,5	96	163,9	104,7
Ленинский район	14	22	28	31	45	41,3	65,2	85,1	96	132,6
Нижегорский район	11	11	28	26	26	43	42,9	110,3	103	104,8
Первомайский район	6	13	20	8	23	33,1	72,2	113	45,4	125,7
Раздольненский район	12	20	19	16	39	68,7	114,5	109,2	92,6	233,7
Городской округ Саки	9	11	19	14	24	62,7	76,9	135	101	175,2
Сакский район	16	37	40	38	62	35,9	82,2	89,1	84,8	138,4
Городской округ Симферополь	67	60	106	68	145	32	28,6	51,4	33,4	70,1
Симферопольский район	31	33	52	29	51	32,9	34,4	53,7	29,7	51,9
Советский район	1	5	9	14	13	5,5	27,5	50,2	78,8	73,1
Городской округ Судак	3	5	11	19	18	15,8	26,5	59,2	103,7	91,1
Городской округ Феодосия	3	58	64	90	83	5,1	99	109,9	154,8	143,5
Черноморский район	19	32	48	35	40	107,2	178,8	266,4	193,5	226,7
Городской округ Ялта	7	9	7	23	26	8,7	11,1	8,7	29,1	33,1
Итого по Республике Крым	485	709	940	904	1123	43,7	63,6	85,2	82,5	101,1

Таблица 9

Динамика смертности и численности умерших
от инсулинозависимого сахарного диабета (код МКБ: E10)
(по данным Крымстата)

Муниципальное образование	Умершие					Смертность				
	По состоянию на 1 июля									
	2019 года	2020 года	2021 года	2022 года	2023 года	2019 года	2020 года	2021 года	2022 года	2023 года
Городской округ Алушта	1	3	1	0	0	3,1	9,3	3,1	0	0
Городской округ Армянск	2	0	0	0	0	14,4	0	0	0	0
Бахчисарайский район	0	2	2	0	0	0	3,9	3,9	0	0
Белогорский район	0	2	4	2	0	0	5,7	11,4	5,7	0
Городской округ Джанкой	1	0	3	0	1	4,5	0	13,9	0	4,8
Джанкойский район	1	1	2	1	3	2,6	2,7	5,4	2,7	7,8
Городской округ Евпатория	15	12	17	6	3	21,2	16,8	24	8,5	4,3
Городской округ Керчь	2	0	2	1	0	2,3	0	2,3	1,2	0
Кировский район	0	1	2	6	0	0	3,3	6,7	20,2	0
Красногвардейский район	8	4	4	1	4	16,4	8,2	8,3	2,1	8,3
Городской округ Красноперекоск	2	2	1	1	0	13,7	13,8	7	7,1	0
Красноперекоский район	1	2	0	0	0	7,2	14,5	0	0	0

Ленинский район	4	2	1	1	3	11,8	5,9	3	3,1	8,8
Нижнегорский район	2	1	4	4	0	7,8	3,9	15,8	15,9	0
Первомайский район	0	0	0	0	1	0	0	0	0	5,5
Раздольненский район	1	3	0	0	0	5,7	17,2	0	0	0
Городской округ Саки	4	4	4	1	3	27,9	28	28,4	7,2	21,9
Сакский район	3	5	13	3	5	6,7	11,1	29	6,7	11,2
Городской округ Симферополь	2	2	4	1	3	1	1	1,9	0,5	1,5
Симферопольский район	1	3	3	0	0	1,1	3,1	3,1	0	0
Советский район	0	0	0	4	2	0	0	0	22,5	11,3
Городской округ Судак	0	0	0	0	1	0	0	0	0	5,1
Городской округ Феодосия	0	0	5	1	3	0	0	8,6	1,7	5,2
Черноморский район	1	0	0	0	2	5,6	0	0	0	11,3
Городской округ Ялта	0	1	3	1	5	0	1,2	3,7	1,3	6,4
Итого по Республике Крым	51	50	75	34	39	4,6	4,5	6,8	3,1	3,5

Таблица 10

Динамика смертности и численности умерших
от инсулиннезависимого сахарного диабета (код МКБ: E11)
(по данным Крымстата)

Муниципальное образование	Умершие					Смертность				
	По состоянию на 1 июля									
	2019 года	2020 года	2021 года	2022 года	2023 года	2019 года	2020 года	2021 года	2022 года	2023 года
Городской округ Алушта	2	12	9	19	9	6,2	37	27,7	59,1	28,5
Городской округ Армянск	0	5	7	13	14	0	36,2	50,8	96,5	107,7
Бахчисарайский район	52	69	64	51	62	101	132,9	125,8	101	113,6
Белогорский район	38	39	49	46	37	107,7	110,4	139,8	131,8	98,7
Городской округ Джанкой	15	17	23	30	43	67,4	76,9	106,5	141,7	207,2
Джанкойский район	10	23	17	43	43	26,4	61,1	45,9	117,3	111,1
Городской округ Евпатория	78	107	134	104	151	110,5	150,1	189,4	147,9	216
Городской округ Керчь	5	5	19	40	42	5,7	5,7	21,6	46,1	47,6
Кировский район	10	6	34	43	38	33,3	20	114,1	144,7	127,1
Красногвардейский район	18	27	49	30	40	36,9	55,2	101,5	62,4	83,2
Городской округ Красноперекоск	6	17	22	17	17	41,1	117,2	154	120,4	115,7
Красноперекоспский район	3	12	13	21	14	21,7	87,2	96	156,5	91,6
Ленинский район	10	14	26	30	42	29,5	41,5	79	92,9	123,7
Нижнегорский район	9	9	24	22	25	35,2	35,1	94,5	87,2	100,7
Первомайский район	6	12	20	8	22	33,1	66,6	113	45,4	120,2

Раздольненский район	11	17	19	16	39	62,9	97,3	109,2	92,6	233,7
Городской округ Саки	5	7	15	13	21	34,8	49	106,5	93,8	153,3
Сакский район	12	31	27	35	56	26,9	68,9	60,1	78,1	125
Городской округ Симферополь	64	54	102	67	142	30,6	25,7	49,5	32,9	68,7
Симферопольский район	30	29	49	29	51	31,8	30,3	50,6	29,7	51,9
Советский район	1	4	9	10	11	5,5	22	50,2	56,3	61,9
Городской округ Судак	3	3	11	19	17	15,8	15,9	59,2	103,7	86,1
Городской округ Феодосия	3	47	58	89	80	5,1	80,2	99,6	153,1	138,3
Черноморский район	18	32	48	35	38	101,6	178,8	266,4	193,5	215,4
Городской округ Ялта	7	8	4	22	21	8,7	9,9	5	27,8	26,7
Итого по Республике Крым	416	606	852	852	1075	37,5	54,4	77,2	77,8	96,7

1.3. Анализ заболеваемости сахарного диабета

По данным формы ФФСН № 12 «Сведения о числе заболеваний, зарегистрированных у пациентов, проживающих в районе обслуживания медицинской организации», по состоянию на 1 января 2023 года в Республике Крым зарегистрировано 58 494 случая заболевания сахарным диабетом. Наибольшее количество случаев зарегистрировано в возрастной группе «Взрослые (18+)», из которых 9,8 % составляют случаи с впервые в жизни установленным диагнозом.

У 16,4 % лиц с сахарным диабетом диагностировано поражение глаз, а у 5,9 % – поражение почек. При этом процент лиц с сахарным диабетом с впервые в жизни установленным диагнозом, у которых выявлено поражение глаз и почек, составляет 12 % и 4,6 % соответственно.

Из 57 754 случаев заболевания сахарным диабетом, зарегистрированных у взрослого населения, 94% составляет сахарный диабет 2 типа. При этом у детей (0 – 14) и подростков (15 – 17) в 99 % случаев установлен сахарный диабет 1 типа.

Таблица 11

Заболееваемость сахарным диабетом в Республике Крым по состоянию на 1 января 2023 года
(по данным ФФСН № 12 «Сведения о числе заболеваний, зарегистрированных у пациентов, проживающих в
районе обслуживания медицинской организации»)

Наименование классов и отдельных болезней	Код по МКБ-10	Дети (0 – 14)		Подростки (15 – 17)		Взрослые (18+)		Итого	
		всего	с впервые в жизни установленным диагнозом	всего	с впервые в жизни установленным диагнозом	всего	с впервые в жизни установленным диагнозом	всего	с впервые в жизни установленным диагнозом
Сахарный диабет (СД)	E10 – E14	557	105	183	7	57754	5652	58494	5764
из него:	E10.3, E11.3, E12.3, E13.3, E14.3	0	0	6	0	9611	692	9617	692
с поражением глаз									
с поражением почек	E10.2, E11.2, E12.2, E13.2, E14.2	3	1	8	0	3411	266	3422	267
из него (из стр. 1):	E10	552	104	181	5	3290	168	4023	277
СД 1 типа									
СД 2 типа	E11	3	1	2	2	54398	5464	54403	5467

С 2015 по 2022 динамика заболеваемости с диагнозом сахарный диабет, установленным впервые, имеет волнообразный характер: резкое снижение в 2016 году до 183 случаев на 100 тыс. населения в сравнении с 2015 годом, постепенное увеличение в период 2017 – 2018 годов, достижение максимального значения в 2019 году – 354,6 на 100 тыс. населения, повторное резкое снижение в 2020 году до 200,8 на 100 тыс. населения с дальнейшим постепенным увеличением в период 2021 – 2022 годов до 298,5 на 100 тыс. населения.

При этом в указанный период динамика заболеваемости с диагнозом сахарный диабет среди детского населения и подростков находится на одном уровне.

Динамика заболеваемости с диагнозом сахарный диабет
(код МКБ: E10 – E14), установленный впервые, за 2015 – 2022 гг.
(по данным ФФСН № 12 «Сведения о числе заболеваний, зарегистрированных у пациентов, проживающих в
районе обслуживания медицинской организации»)

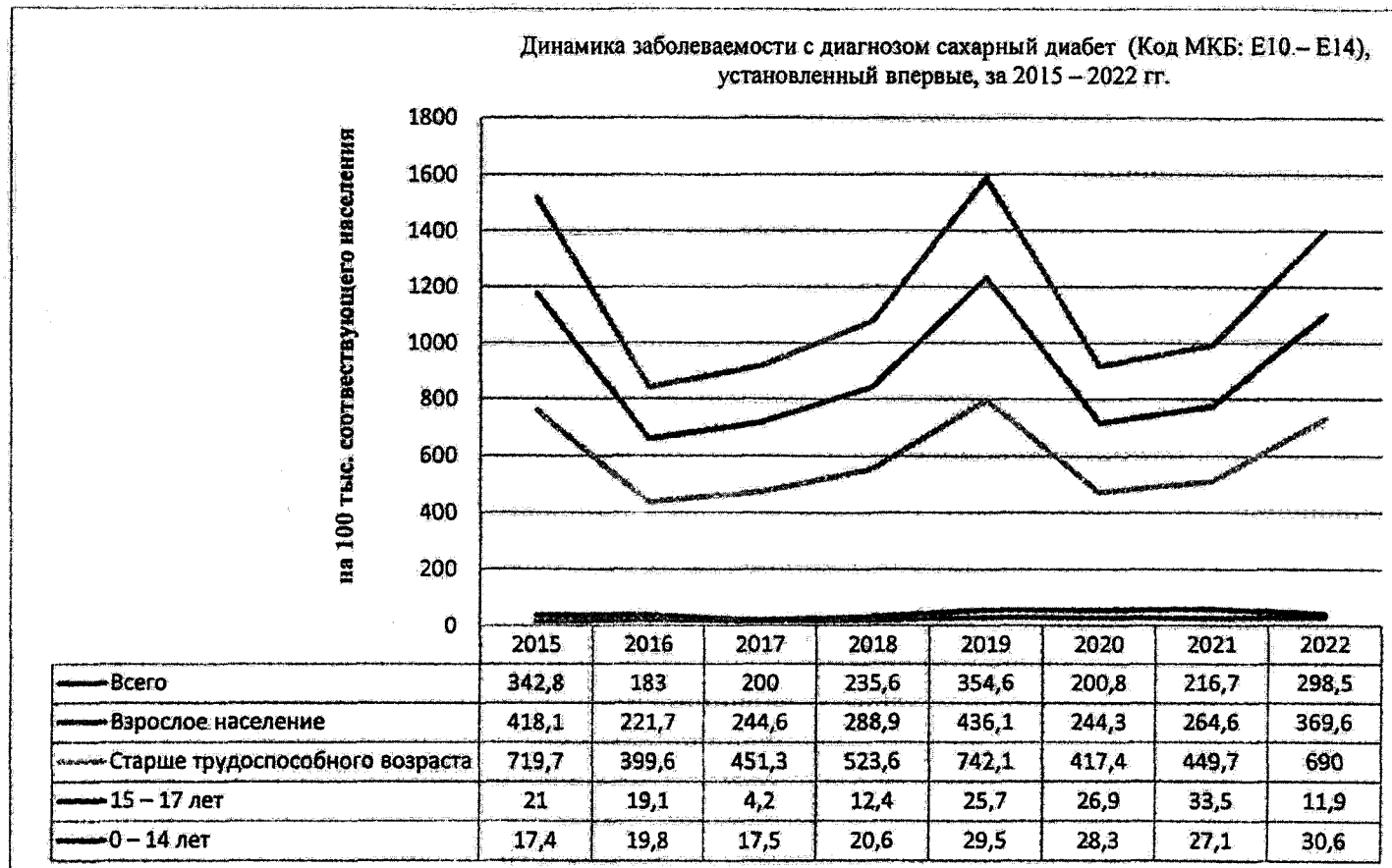


Таблица 13

Динамика заболеваемости с диагнозом инсулинозависимый сахарный диабет (код МКБ: E10),
установленный впервые, за 2015 – 2022 гг.
(по данным ФФСН № 12 «Сведения о числе заболеваний, зарегистрированных у пациентов, проживающих в
районе обслуживания медицинской организации»)

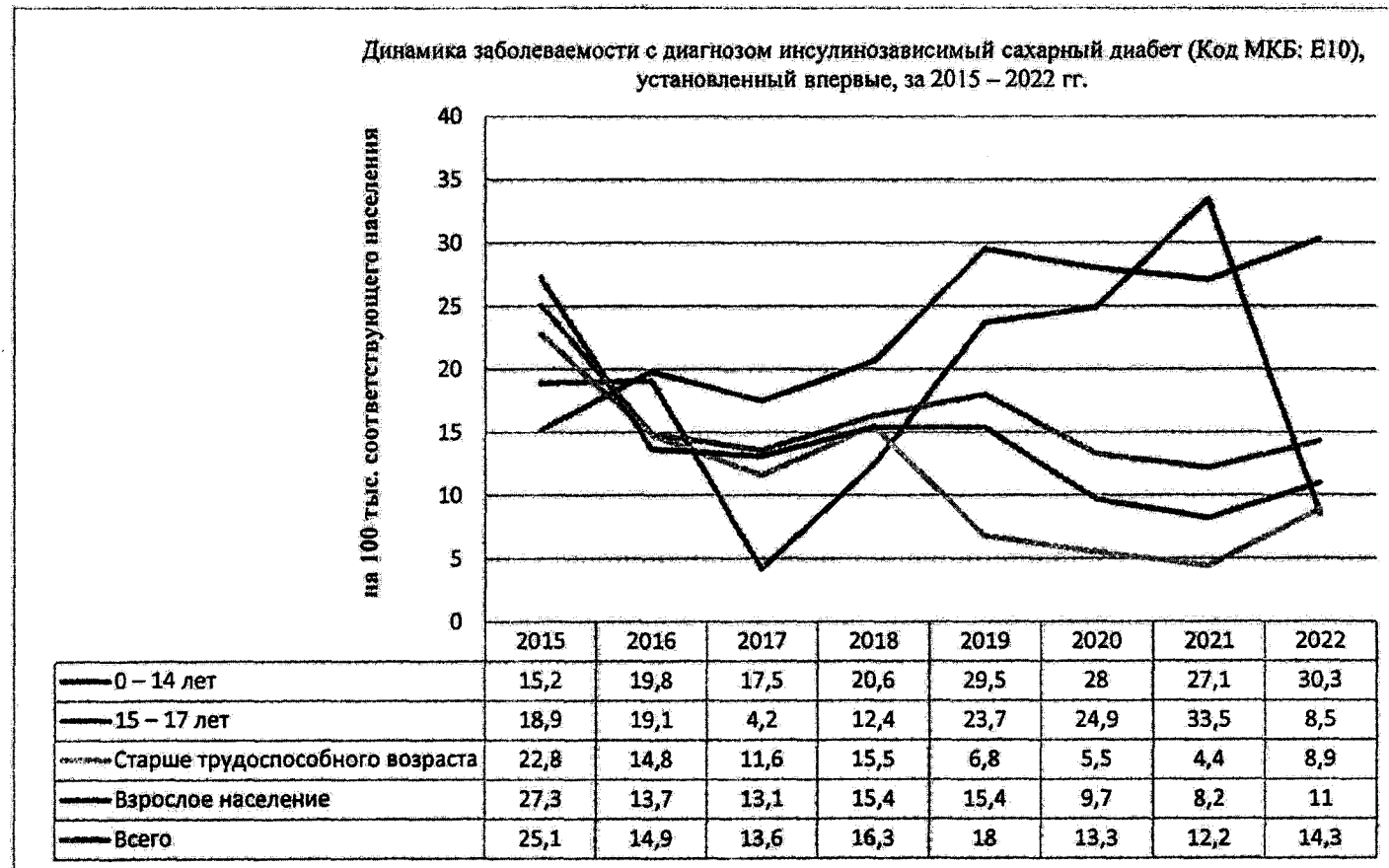
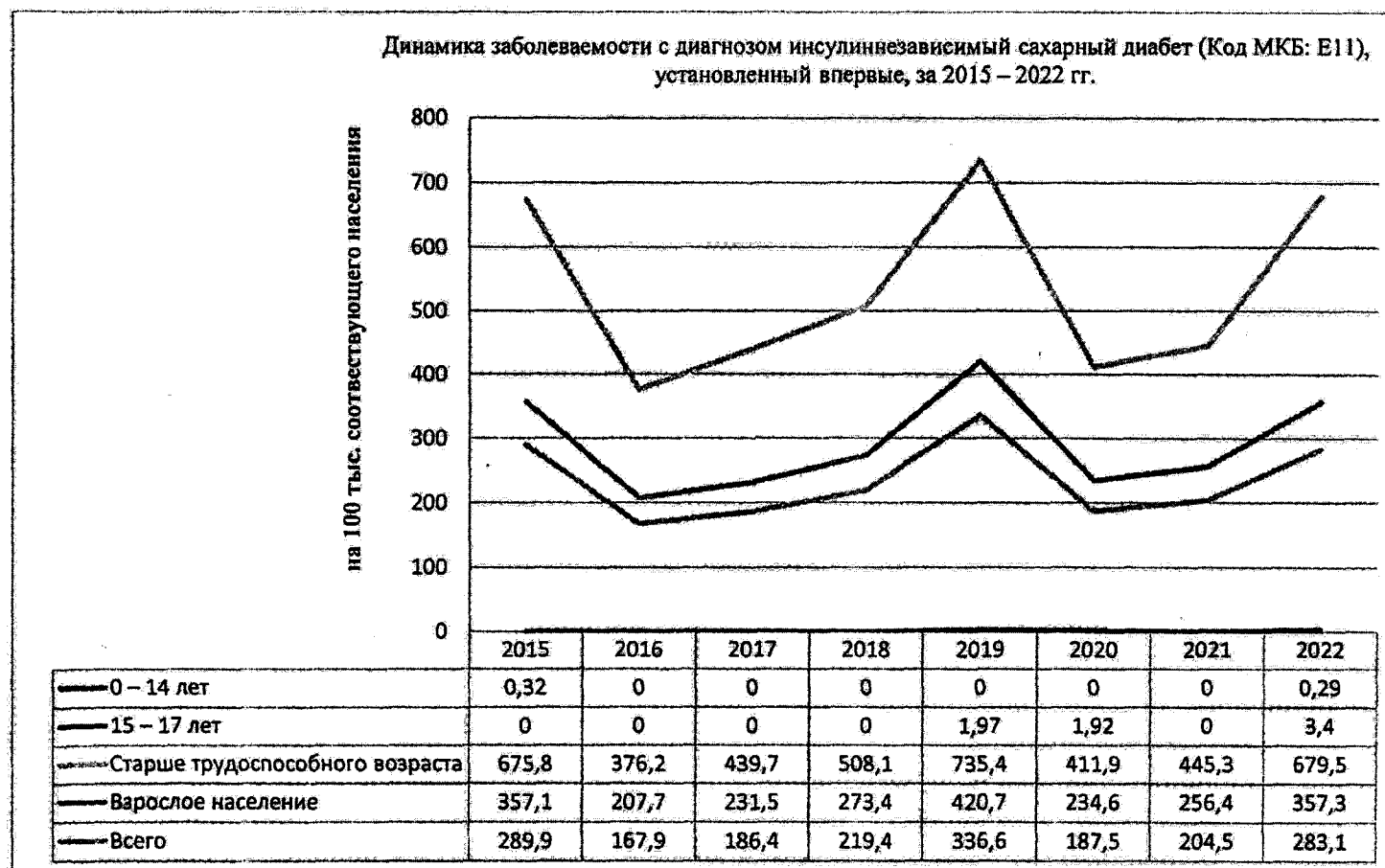


Таблица 14

Динамика заболеваемости с диагнозом инсулиннезависимый сахарный диабет (код МКБ: E11),
установленный впервые, за 2015 – 2022 гг.

(по данным ФФСН № 12 «Сведения о числе заболеваний, зарегистрированных у пациентов, проживающих в
районе обслуживания медицинской организации»)



Динамика общей заболеваемости с диагнозом сахарный диабет, установленный впервые, за 2015 – 2022 годы, имеет линейный характер. Отмечается увеличение на 18 % заболеваемости на 100 тыс. населения у лиц старше трудоспособного возраста в период с 2018 по 2022 год.

При этом при анализе динамики общей заболеваемости с диагнозом инсулинозависимый сахарный диабет, установленный впервые, за 2015 – 2022, в возрастной группе «Старше трудоспособного возраста» отмечается тенденция к резкому снижению показателя с 333,2 на 100 тыс. населения в 2015 году до 149,9 на 100 тыс. населения в 2022 году. Также существенное снижение показателя фиксируется в возрастной группе «Взрослое население» с 281,9 на 100 тыс. населения в 2017 году до 214,3 на 100 тыс. населения в 2022 году. Увеличение показателя на 41,7 % в период с 2015 года по 2021 год отмечается в возрастной группе «Подростки (15 – 17)», однако в 2022 году показатель снижается на 7,6 % в сравнении с 2021 годом.

Динамика общей заболеваемости с диагнозом сахарный диабет (код МКБ: E10 – E14),
установленный впервые, за 2015 – 2022 гг.

(по данным ФФСН № 12 «Сведения о числе заболеваний, зарегистрированных у пациентов, проживающих в
районе обслуживания медицинской организации»)

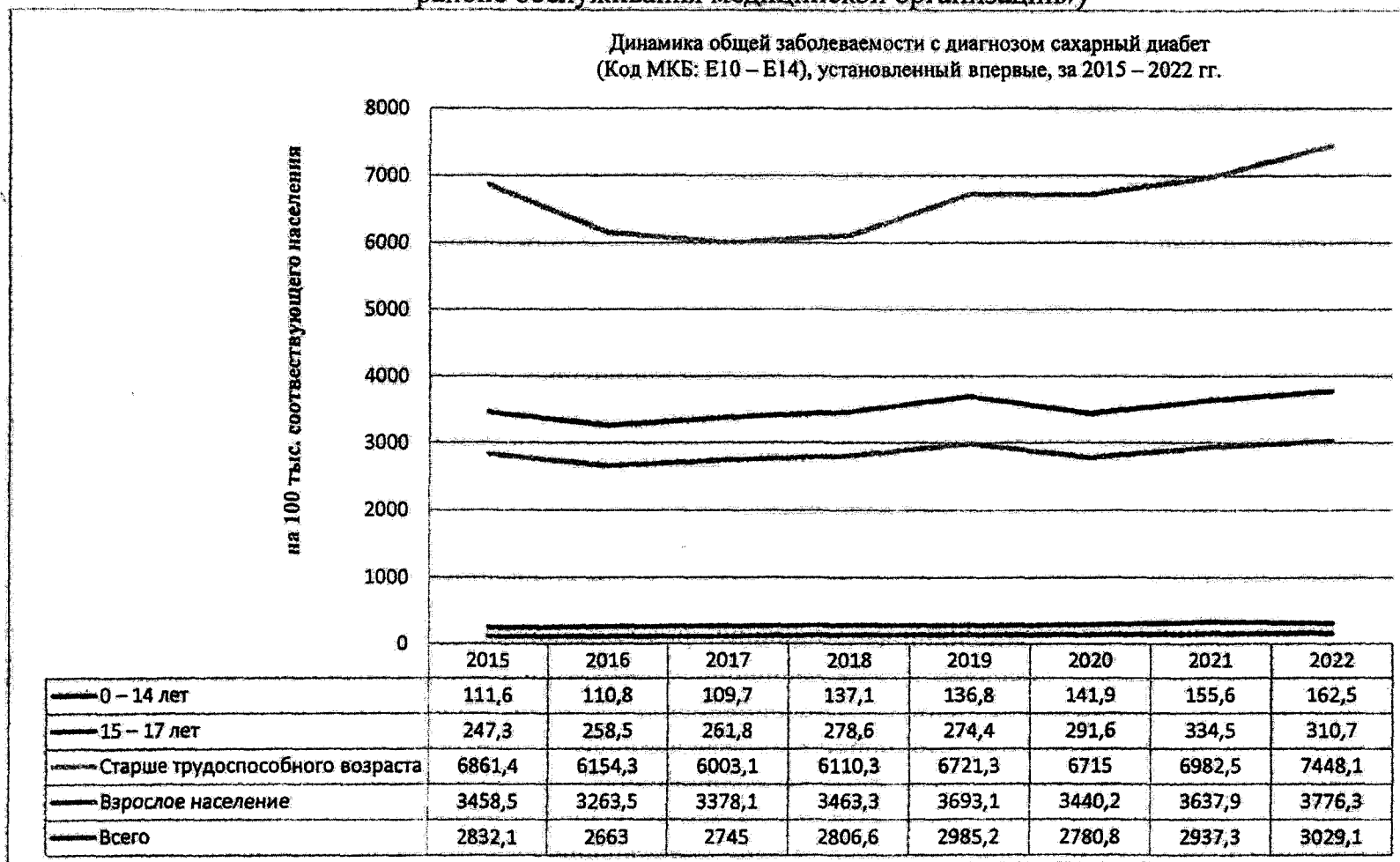


Таблица 16

Динамика общей заболеваемости с диагнозом инсулинозависимый сахарный диабет (код МКБ: E10), установленный впервые, за 2015 – 2022 гг.
(по данным ФФСН № 12 «Сведения о числе заболеваний, зарегистрированных у пациентов, проживающих в районе обслуживания медицинской организации»)

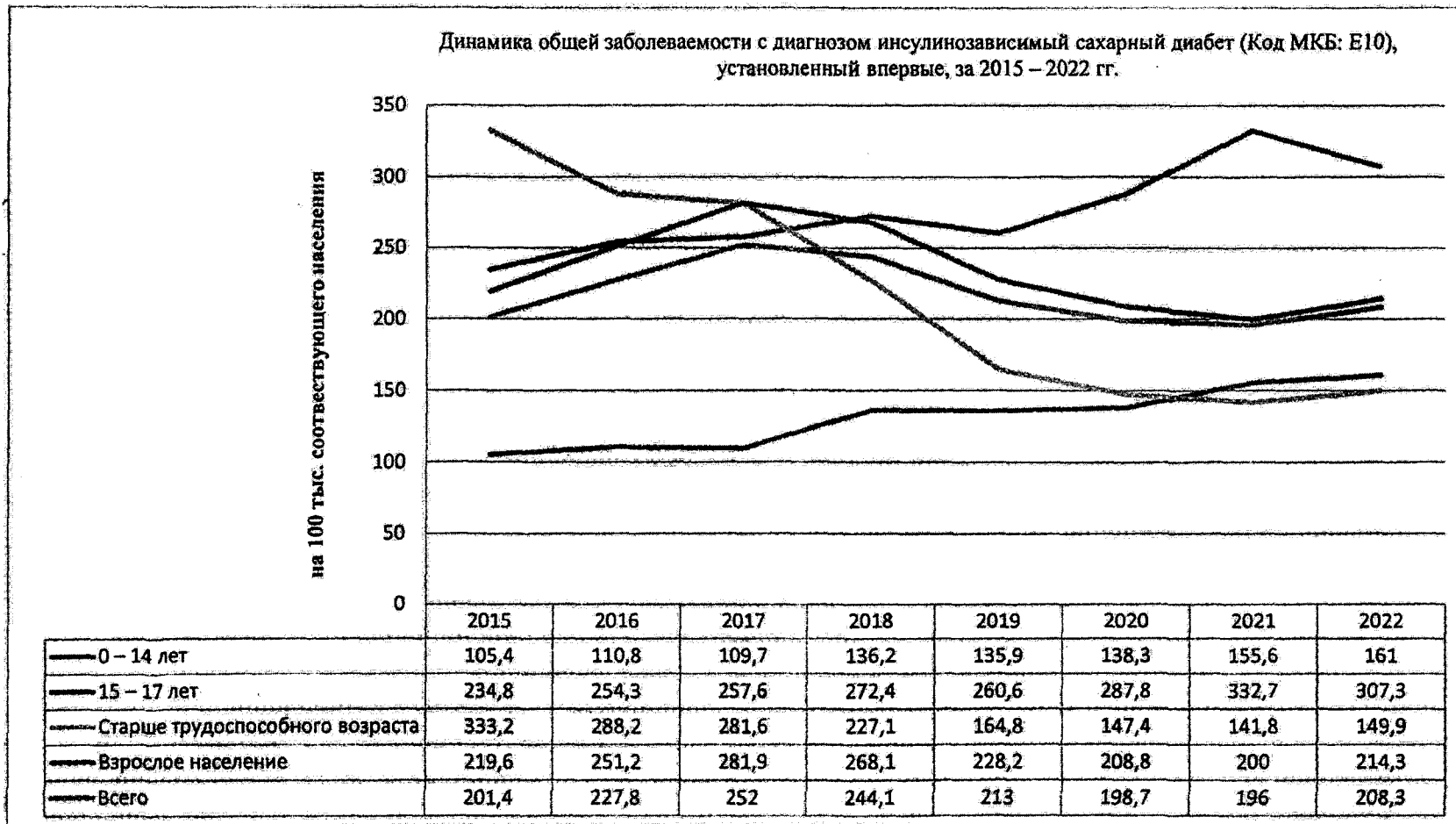
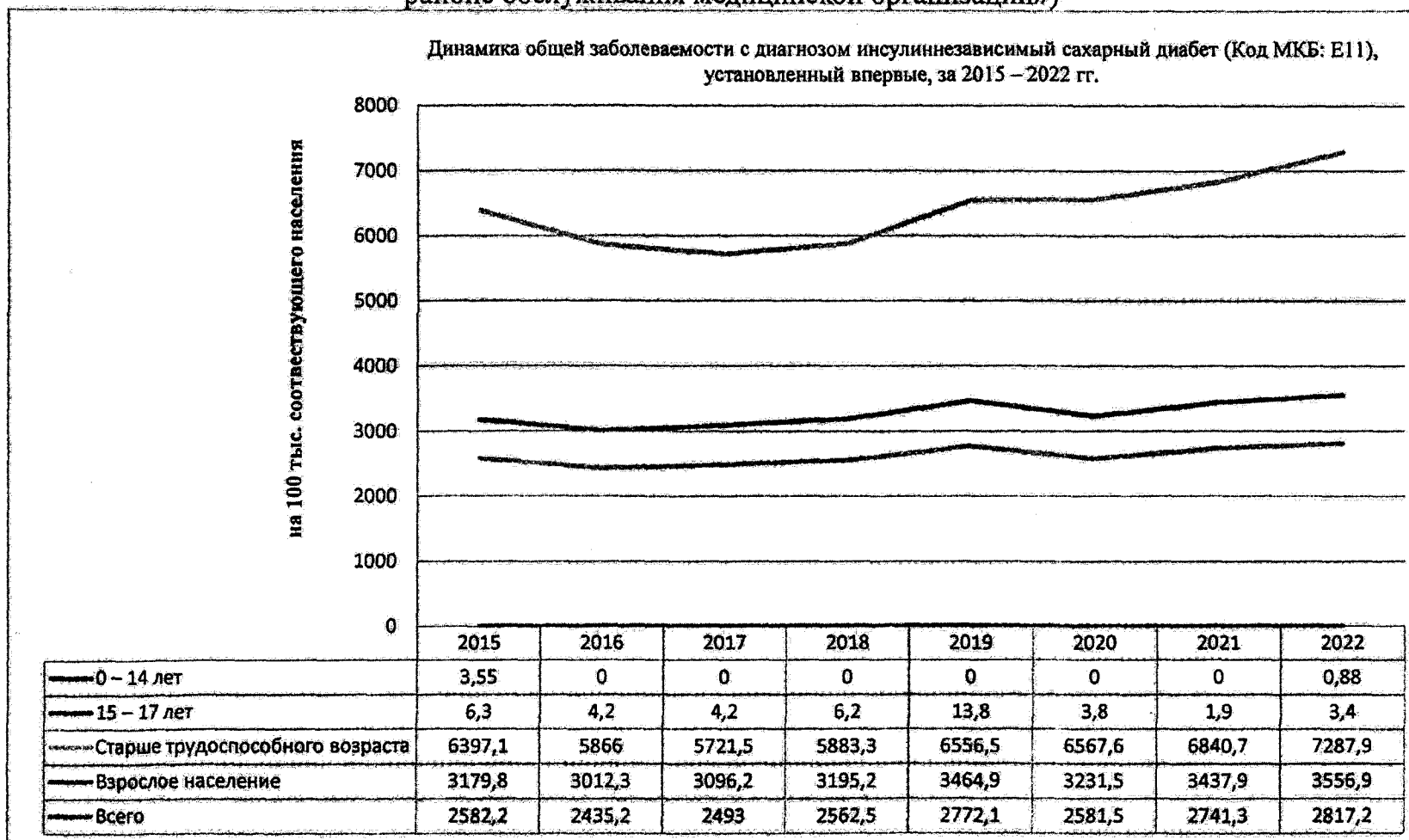


Таблица 17

Динамика общей заболеваемости с диагнозом инсулиннезависимый сахарный диабет (код МКБ: E11), установленный впервые, за 2015 – 2022 гг.
(по данным ФФСН № 12 «Сведения о числе заболеваний, зарегистрированных у пациентов, проживающих в районе обслуживания медицинской организации»)



В 2022 году отмечается рост заболеваемости сахарным диабетом, при этом динамика общей и впервые выявленной заболеваемости сахарным диабетом за период 2018 – 2022 годов неоднородна и имеет волнообразный характер.

Значение показателей общей и впервые выявленной заболеваемости сахарным диабетом в Белогорском и Кировском, Ленинском районах, городских округах Судак и Алушта при сравнительно небольшой численности прикрепленного населения находится на уровне густонаселенных муниципальных образований.

Таблица 18

Динамика общей и впервые выявленной заболеваемости сахарным диабетом за период 2018 – 2022 годов в разрезе муниципальных образований (в абсолютных числах) (по данным ЕМИСС РК)

Наименование муниципального образования	2018 год		2019 год		2020 год		2021 год		2022 год	
	Всего	Впервые	Всего	Впервые	Всего	Впервые	Всего	Впервые	Всего	Впервые
Городской округ Алушта	1+B95:В1 14791	188	1733	182	1771	186	1752	184	1925	202
Городской округ Армянск	694	55	709	56	686	54	702	56	762	60
Бахчисарай район	2768	108	2738	117	2798	120	2708	116	3008	128
Белогорский район	1998	166	2043	170	2021	168	2065	172	2220	184
Городской округ Джанкой	317	34	324	35	314	34	321	35	348	37
Джанкойский район	3158	253	3056	245	3124	251	3090	248	3395	272
Городской округ Евпатория	3161	248	3126	245	3195	251	3092	243	3435	269
Городской округ Керчь	2615	242	2559	237	2530	234	2587	240	2811	260
Кировский район	1606	189	1660	196	1624	192	1642	194	1784	210
Красногвардейский район	2326	166	2300	164	2351	168	2377	170	2555	182
Городской округ Красноперекоск, Красноперекоский	1724	113	1762	115	1781	117	1743	114	1915	125

район										
Ленинский район	1760	266	1779	269	1740	263	1721	261	1912	289
Нижнегрский район	1627	124	1575	120	1610	123	1592	122	1749	133
Первомайский район	1134	129	1110	126	1098	125	1122	280	1219	138
Раздольненский район	969	56	990	57	958	55	979	57	1064	61
Городской округ Саки, Сакскский район	2700	225	2760	230	2790	233	2730	228	3000	250
Советский район	946	45	967	46	957	46	978	57	1051	50
Городской округ Судак	1101	194	1065	188	1089	192	1077	190	1183	208
Городской округ Феодосия	2974	243	3040	248	2942	240	3007	245	3268	266
Черноморский район	1026	127	1005	125	1037	128	1004	124	1115	137
Итого	34604	3171	36301	3171	36416	3180	36289	3336	39719	3461

Таблица 19

Динамика общей и впервые выявленной заболеваемости сахарным диабетом на 100 тыс. населения за период 2018 – 2022 годах в разрезе муниципальных районов (по данным ЕМИСС РК)

Наименование муниципального образования	2018 год		2019 год		2020 год		2021 год		2022 год	
	Всего	Впервые	Всего	Впервые	Всего	Впервые	Всего	Впервые	Всего	Впервые
Городской округ Алушта	3255	372	3150	360	3220	368	3185	364	3500	400
Городской округ Армянск	3094	273	3162	279	3060	270	3128	276	3400	300
Бахчисарай район	2912	92	2976	91	2880	93	2944	90	3200	100
Белогорский район	3060	270	3128	276	3094	273	3162	279	3400	300
Городской округ Джанкой	910	91	930	93	900	90	920	92	1000	100
Джанкойский район	4743	372	4590	360	4692	368	4641	364	5100	400

Городской округ Евпатория	2668	184	2639	182	2697	186	2610	180	2900	200
Городской округ Керчь	1674	186	1638	180	1620	184	1656	182	1800	200
Кировский район	3150	360	3255	372	3185	364	3220	368	3500	400
Красногвардейский район	2821	180	2790	184	2852	182	2883	186	3100	200
Городской округ Красноперекоск, Красноперекоский район	6750	450	6900	460	6975	465	6825	455	7500	500
Ленинский район	3036	460	3069	465	3003	455	2970	450	3300	500
Нижнегрский район	3813	279	3690	270	3772	276	3731	273	4100	300
Первомайский район	3627	372	3549	364	3510	360	3588	368	3900	400
Раздольненский район	3367	182	3441	186	3330	180	3404	184	3700	200
Городской округ Саки, Сакский район	11430	990	11684	1012	11811	1023	11557	1001	12700	1100
Советский район	3060	180	3128	184	3094	182	3162	186	3400	200
Городской округ Судак	3255	558	3150	540	3220	552	3185	546	3500	600
Городской округ Феодосия	3003	273	3069	279	3970	270	3036	276	3300	300
Черноморский район	3404	460	3367	455	3441	465	3330	450	3700	500
	73032	6584	73305	6592	74326	6606	73137	6570	80000	7200

1.4. Другие показатели, характеризующие оказание медицинской помощи больным с сахарным диабетом

В Республике Крым для проведения диспансеризации взрослого населения в 2023 году всего определены 33 медицинские организации, из которых подведомственные Министерству здравоохранения Республики Крым – 30, а также ФГБУ ЯММЦ ФМБА РОССИИ, одна медицинская организация частной формы собственности – ООО «Клиника Генезис» и клиника ФГАОУ ВО «КФУ им. В.И. Вернадского».

Перечень вышеуказанных организаций ежегодно утверждается приказом Министерства здравоохранения Республики Крым. На 2024 год указанный перечень утвержден приказом Министерства здравоохранения Республики Крым от 12 декабря 2023 года № 2493 «О проведении диспансеризации определенных групп взрослого населения Республики Крым в 2024 году».

В период с 1 января по 31 декабря 2022 года охвачены профилактическими осмотрами 586 805 человек населения республики, из которых детское население составило 248 504 человека.

В рамках профилактических медицинских осмотров и первого этапа диспансеризации проведено 198 498 исследований по определению уровня глюкозы в крови натощак, в 3942 случаях выявлена патология.

При проведении профилактических медицинских осмотров (диспансеризации) заболевание «Сахарный диабет» (Код МКБ: E10 – E14) выявлено у 11 869 человек (подтверждено у 10 622 человек), из них «Инсулиннезависимый сахарный диабет» (Код МКБ: E11) у 11 234 человек (подтверждено у 10 045 человек).

Таблица 20

Число пациентов сахарным диабетом с ампутациями нижних конечностей (по данным ЕМИСС РК)

Показатели	По состоянию на 1 января				
	2019 года	2020 года	2021 года	2022 года	2023 года
Все ампутации	152	153	148	154	109
На 1000 больных сахарным диабетом	2,9	2,91	2,8	2,97	2,1
Высокие ампутации (выше щели голеностопного сустава)	20	21	18	24	12
Процент высоких ампутаций от всех ампутаций, %	0,4	0,41	0,34	0,47	0,2

1.5. Ресурсы инфраструктуры службы, оказывающей медицинскую помощь больным сахарным диабетом

1.5.1. Первичная медицинская помощь пациентам с сахарным диабетом оказывается в городских поликлиниках и поликлиниках районных и центральных районных больниц.

В Республике Крым первичная медико-санитарная помощь в рамках Территориальной программы ОМС оказывается на базе 33 медицинских организаций, из которых 30 медицинских организаций отнесены к ведению Министерства здравоохранения Республики Крым.

Таблица 21

Зоны прикрепления к медицинским организациям Республики Крым для оказания первичной и первичной специализированной медико-санитарной помощи пациентам с ССЗ*

№ п/п	Код медицинской организации	Наименование медицинской организации	Всего	Трудоспособный возраст		Нетрудоспособный возраст	
				мужчины 18 – 61	женщины 18 – 56	мужчины 62 и старше	женщины 57 и старше
Всего по Республике Крым			1 421 069	474 588	454 070	148 449	343 962
1	850 105	ГБУЗ РК «Симферопольская ГКБ № 7»	62 363	20 232	21 706	5 840	14 585
2	850 108	ГБУЗ РК «Симферопольская поликлиника № 2»	61 342	19 417	21 039	6 124	14 762
3	850 109	ГБУЗ РК «Симферопольская поликлиника № 3»	67 675	23 659	24 143	5 588	14 285
4	850 110	ГБУЗ РК «Симферопольская поликлиника № 4»	60 117	20 305	21 085	5 582	13 145
5	850 111	ГБУЗ РК «Симферопольская поликлиника № 5»	15 012	5 023	5 320	1 358	3 311
6	850 120	ГБУЗ РК «Симферопольская ЦРКБ»	107 563	37 874	36 307	10 540	22 842
7	850 129	ГБУЗ РК «Симферопольская клиническая больница»	21 337	6 705	6 947	2 225	5 460
8	850 134	ГБУЗ РК «РКБ им. Н.А.Семашко»	10 492	2 529	4 157	1 016	2 790
9	850 206	ФГБУ ЯММЦ ФМБА РОССИИ	103 294	32 562	33 213	10 861	26 658
10	850 315	ГБУЗ РК «Евпаторийская ГБ»	84 949	26 416	26 158	9 463	22 912
11	850 402	ГБУЗ РК «ЦГБ г. Армянска»	17 518	5 724	5 536	1 798	4 460

12	850 505	ГБУЗ РК «Керченская больница № 1 им. Н.И. Пирогова»	65 315	21 594	19 442	7 199	17 080
13	850 507	ГБУЗ РК «Керченская городская больница № 3»	36 181	11 091	10 946	4 015	10 129
14	850 603	ГБУЗ РК «Алуштинская ЦГБ»	42 890	13 647	13 415	4 784	11 044
15	850 701	ГБУЗ РК «ЦГБ г. Красноперекоска »	37 974	13 304	11 627	3 899	9 144
16	850 802	ГБУЗ РК «Белогорская центральная районная больница»	42 575	15 181	13 431	4 578	9 385
17	850 901	ГБУЗ РК «Феодосийский МЦ»	74 909	23 033	22 965	8 652	20 529
18	851 002	ГБУЗ РК «Судакская городская больница»	21 903	7 586	6 763	2 387	5 167
19	851 101	ГБУЗ РК «Сакская РБ»	78 316	26 438	24 310	8 517	19 051
20	851 201	ГАУ РК «Джанкойская городская поликлиника»	9 496	3 291	2 760	1 139	2 306
21	851 204	ГБУЗ РК «Джанкойская центральная районная больница»	64 762	22 296	19 791	6 746	15 956
22	851 301	ГБУЗ РК «Бахчисарайская центральная районная больница»	68 064	23 298	21 293	7 463	16 010
23	851 401	ГБУЗ РК «Кировская центральная районная больница»	20 019	6 942	6 335	2 046	4 696
24	851 403	ГБУЗ РК «Старокрымская районная больница им. Н.М. Амосова»	18 574	6 314	5 421	2 253	4 586
25	851 502	ГБУЗ РК «Ленинская центральная районная больница»	40 437	13 824	11 494	4 687	10 432
26	851 604	ГБУЗ РК «Красногвардейская центральная районная больница»	60 295	21 387	18 953	6 168	13 787
27	851 702	ГБУЗ РК «Нижнегорская районная больница»	32 344	11 497	9 475	3 573	7 799
28	851 801	ГБУЗ РК «Первомайская центральная районная больница»	19 574	7 060	5 508	2 213	4 793

29	851 902	ГБУЗ РК «Раздольненская районная больница»	21 993	7 608	6 572	2 468	5 345
30	852 001	ГБУЗ РК «Советская районная больница»	22 452	8 117	6 768	2 473	5 094
31	852 103	ГБУЗ РК «Черноморская центральная районная больница»	22 942	7 904	7 112	2 457	5 469
32	850 126	ООО «КЛИНИКА ГЕНЕЗИС»	4 404	1 284	1 869	327	924
33	850 147	ФГАОУ ВО «КФУ им. В.И.Вернадского»	3 691	1 446	2 209	10	26

*С учетом права пациента на выбор медицинской организации в соответствии с приказом Министерства здравоохранения Российской Федерации от 26 апреля 2012 года № 406н «Об утверждении Порядка выбора гражданином медицинской организации при оказании ему медицинской помощи в рамках программы государственных гарантий бесплатного оказания гражданам медицинской помощи»

1.5.2. Первичная специализированная медицинская помощь пациентам с сахарным диабетом оказывается в городских поликлиниках и поликлиниках районных и центральных районных больниц, а также иных медицинских организациях и санаторно-курортных учреждениях, относящихся к ведению Министерства здравоохранения Республики Крым.

Первичная специализированная медицинская помощь взрослому населению с сахарным диабетом оказывается на базе 27 медицинских организаций, отнесенных к ведению Министерства здравоохранения Республики Крым, в структуре которых по состоянию на 01.01.2023 функционируют 33 кабинета врача-эндокринолога и 8 кабинетов «Школа для пациентов с сахарным диабетом».

Количество посещений кабинетов врача-эндокринолога в 2022 году составило 103 801, что на 4,2 % и 36,4 % больше в сравнении с 2021 и 2020 года соответственно. Вместе с тем в 2022 году на 56 % снизилось количество посещений кабинетов «Школа для пациентов с сахарным диабетом» в сравнении с 2021 годом.

Таблица 22

Анализ деятельности кабинетов врача-эндокринолога и кабинетов «Школа для пациентов с сахарным диабетом» в разрезе медицинских организаций

Медицинская организация	По состоянию на 01.01.2021				По состоянию на 01.01.2022				По состоянию на 01.01.2023			
	Кабинет врача-эндокринолога		Кабинет «Школа для пациентов с сахарным диабетом»		Кабинет врача-эндокринолога		Кабинет «Школа для пациентов с сахарным диабетом»		Кабинет врача-эндокринолога		Кабинет «Школа для пациентов с сахарным диабетом»	
	Количество	Количество посещений	Количество	Количество посещений	Количество	Количество посещений	Количество	Количество посещений	Количество	Количество посещений	Количество	Количество посещений
ГБУЗ РК «Белогорская центральная районная больница»	0	0	0	0	1	5107	0	0	1	5650	0	0

ГБУЗ РК «Нижнегорская районная больница»	1	4779	0	0	1	2545	0	0	1	1085	0	0
ГБУЗ РК «Консультативно- диагностический центр по обслуживанию депортированных народов»	1	3895	0	0	1	4062	0	0	1	2986	0	0
ГБУЗ РК «Симферопольская клиническая больница»	1	1941	0	0	1	3024	1	105	1	3193	1	30
ГБУЗ РК «Старокрымская районная больница им. Академика Н.А. Амосова»	1	128	0	0	1	1538	0	0	1	643	0	0
ГБУЗ РК «Красногвардей- ская центральная районная больница»	0	0	0	0	1	912	0	0	1	2249	0	0
ГБУЗ РК «Крымский республиканский клинический центр фтизиатрии и пульмонологии»	0	0	0	0	0	0	0	0	1	152	0	0
ГБУЗ РК «Симферопольская поликлиника №2»	1	0	0	0	1	4281	0	0	1	6472	0	0

ГБУЗ РК «Судакская городская больница»	1	2508	0	0	1	3664	1	35	1	3616	1	13
ГБУЗ РК «Кировская центральная районная больница»	1	1447	0	0	1	1880	0	0	1	1934	0	0
ГБУЗ РК «Джанкойская центральная районная больница»	1	5449	0	0	1	6867	1	326	1	5794	1	170
ГБУЗ РК «Феодосийский медицинский центр»	1	782	0	0	1	5026	1	103	1	5465	1	41
ГБУЗ РК «Евпаторийская городская больница»	1	11845	0	0	1	12464	1	15	1	8159	1	6
ГБУЗ РК «Алуштинская центральная городская больница»	1	3747	0	0	1	3369	0	0	1	3927	0	0
ГБУЗ РК «Центральная городская больница г. Красноперекопска»	1	3885	0	0	1	4061	0	0	1	4369	0	0
ГБУЗ РК «Симферопольская городская клиническая больница №7»	2	3951	0	0	2	4697	0	0	2	4650	0	0

ГБУЗ РК «Симферопольская поликлиника № 5»	1	696	0	0	1	856	0	0	1	1607	0	0
ГБУЗ РК «Сакская районная больница»	0	0	0	0	0	0	1	192	1	3658	1	59
ГБУЗ РК «Симферопольская поликлиника №4»	1	918	0	0	2	3271	0	0	1	3756	0	0
ГБУЗ РК «Первомайская центральная районная больница»	2	3508	0	0	1	3893	0	0	1	4661	0	0
ГБУЗ РК «Ленинская центральная районная больница»	1	233	0	0	0	0	0	0	1	508	0	0
ГБУЗ РК «Черноморская центральная районная больница»	1	3546	0	0	1	5080	0	0	1	5220	0	0
ГБУЗ РК «Керченская больница №1 им. Н.И.Пирогова»	1	287	0	0	1	2048	0	0	1	89	0	0
ГБУЗ РК «Бахчисарайская центральная районная больница»	1	0	0	0	1	0	1	185	1	108	1	95

ГБУЗ РК «Симферопольская поликлиника №3»	1	4504	0	0	1	6964	0	0	2	7781	0	0
ГБУЗ РК «Республиканская клиническая больница им. Н.А. Семашко»	4	7944	0	0	4	8912	1	244	4	9683	1	115
ГБУЗ РК «Симферопольская центральная районная клиническая больница»	2	3195	0	0	2	4968	0	0	2	6386	0	0

Первичная специализированная медицинская помощь детскому населению с сахарным диабетом оказывается на базе 22 медицинских организаций, отнесенных к ведению Министерства здравоохранения Республики Крым, в структуре которых по состоянию на 1 января 2023 года функционируют 22 кабинета врача детского эндокринолога и 6 кабинетов-школ для больных сахарным диабетом.

Количество посещений кабинета врача детского эндокринолога в 2022 году составило 53 800, что на 22,3 % и 27,1 % больше чем в 2021 и 2020 годах соответственно. Вместе с тем в 2022 году отмечается уменьшение количества посещений 6 кабинетов-школ для больных сахарным диабетом на 65,8 % в сравнении с 2021 годом, однако при сравнении с 2020 годом отмечается значительное увеличение количества посещений: с 19 в 2020 году до 422 в 2022.

Анализ деятельности кабинетов врача детского эндокринолога и кабинетов-школ для больных сахарным диабетом

Медицинская организация	По состоянию на 01.01.2021				По состоянию на 01.01.2022				По состоянию на 01.01.2023			
	Кабинет врача детского эндокринолога		Кабинет-школа для больных сахарным диабетом		Кабинет врача детского эндокринолога		Кабинет-школа для больных сахарным диабетом		Кабинет врача детского эндокринолога		Кабинет-школа для больных сахарным диабетом	
	Количество	Количество посещений	Количество	Количество посещений	Количество	Количество посещений	Количество	Количество посещений	Количество	Количество посещений	Количество	Количество посещений
ГБУЗ РК «Белогорская центральная районная больница»	1	2673	0	0	0	0	0	0	0	0	0	0
ГБУ РК «Санаторий ДДР «Морской»	1	0	0	0	1	0	0	0	1	0	0	0
ГБУ РК «Санаторий ДДР «Смена»	1	0	0	0	1	0	0	0	1	0	0	0
ГБУЗ РК «Нижегорская районная больница»	1	1483	0	0	1	1353	0	0	0	0	0	0
ГБУЗ РК «Керченская городская больница №3»	1	2673	0	0	1	3067	0	0	1	4676	0	0

ГБУЗ РК «Красногвардейская центральная районная больница»	1	1012	0	0	0	0	0	0	0	0	0	0
ГБУЗ РК «Симферопольская городская детская клиническая больница»	1	4161	0	0	1	3796	1	210	1	4632	1	71
ГБУЗ РК «Республиканская детская клиническая больница»	1	1103	0	0	1	2750	1	160	1	1581	1	70
ГБУЗ РК «Керченская городская детская больница»	1	3091	0	0	1	3038	1	22	1	3566	1	22
ГБУЗ РК «Джанкойская центральная районная больница»	1	564	0	0	1	1234	0	0	1	1164	0	0
ГБУЗ РК «Феодосийский медицинский центр»	1	2956	0	0	1	3869	1	263	1	3248	1	96
ГБУЗ РК «Евпаторийская городская больница»	1	4836	0	0	1	7981	1	362	1	7386	1	126
ГБУЗ РК «Алуштинская центральная городская больница»	1	405	0	0	1	1145	0	0	1	1566	0	0

ГБУЗ РК «Центральная городская больница г. Красноперекопска»	0	0	0	0	0	0	0	0	0	1	76	0	0
ГБУЗ РК «Симферопольская поликлиника № 5»	0	0	0	0	0	0	0	0	0	1	622	0	0
ГБУЗ РК «Сакская районная больница»	0	0	0	0	0	0	0	0	0	1	3031	0	0
ГБУЗ РК «Симферопольская поликлиника № 4»	0	0	0	0	0	0	0	0	0	1	589	0	0
ГБУЗ РК «Первомайская центральная районная больница»	1	417	0	0	1	821	0	0	0	1	1771	0	0
ГБУЗ РК «Ленинская центральная районная больница»	1	1665	0	0	0	0	0	0	0	1	2208	0	0
ГБУЗ РК «Черноморская центральная районная больница»	1	867	0	0	1	775	0	0	0	1	1557	0	0
ГБУЗ РК «Керченская больница №1 им. Н.И.Пирогова»	1	698	0	0	1	870	0	0	0	1	1088	0	0

ГБУЗ РК «Бахчисарайская центральная районная больница»	1	1806	0	0	1	0	0	0	1	0	0	0
ГБУЗ РК «Симферопольская поликлиника №3»	2	6089	0	0	2	7554	0	0	1	11507	0	0
ГБУЗ РК «Республиканская клиническая больница им. Н.А. Семашко»	0	0	0	0	0	0	0	0	0	0	0	0
ГБУЗ РК «Симферопольская центральная районная клиническая больница»	1	2683	0	0	2	3568	1	220	2	3532	1	37

1.5.3. Специализированная медицинская помощь взрослым пациентам с сахарным диабетом по состоянию на 1 января 2023 года оказывается на 9 и 67 эндокринологических койках в условиях дневного и круглосуточных стационаров соответственно, развернутых на базе 9 медицинских организаций, отнесенных к ведению Министерства здравоохранения Республики Крым.

В 2022 году произошло увеличение эндокринологических коек как дневного, так и круглосуточного стационара.

Отмечается тенденция к увеличению работы эндокринологической койки круглосуточного стационара (дней в году) в период 2020 – 2022 годов: в 2020 году значение показателя составляет 199,1, а в 2022 – 282,6. Увеличивается и средняя длительность пребывания на койке: в 2020 году 9,9 дня, а в 2022 году 10,3.

Работа эндокринологических коек дневного стационара (дней в году) в период в период 2020 – 2022 годов уменьшается на 34,4 %: в 2020 году значение показателя составляет 195,4, а в 2022 году 128,1. При этом средняя длительность пребывания на койке и оборот койки увеличиваются.

Таблица 24

Анализ количества развернутых эндокринологических коек круглосуточного стационара
(по данным ФФСН № 30 «Сведения о медицинской организации»)

Медицинская организация/профиль реабилитационных коек	Эндокринологические койки											
	По состоянию на 01.01.2021	Работа койки, дней в году	Средняя длительность пребывания на койке, дней	Оборот койки	По состоянию на 01.01.2022	Работа койки, дней в году	Средняя длительность пребывания на койке, дней	Оборот койки	По состоянию на 01.01.2023	Работа койки, дней в году	Средняя длительность пребывания на койке, дней	Оборот койки
ГБУЗ РК «Керченская городская больница №3»	9	172,9	8,8	19,5	9	199,1	9,1	22,0	15	231,9	9,3	24,9
ГБУЗ РК «Кировская центральная районная больница»	5	137,4	9,6	14,2	5	154,0	9,33	16,5	5	221,6	9,4	23,6
ГБУЗ РК «Первомайская центральная районная больница»	3	92,3	9,2	10,0	3	78,3	9,4	8,3	3	134,7	10,1	13,3
ГБУЗ РК «Республиканская клиническая больница им. Н.А. Семашко»	50	206	10,8	20,4	50	307,3	10,0	30,7	50	327,8	11,0	29,8
ГБУЗ РК «Симферопольская городская клиническая больница № 7»	0	172,9	8,9	19,5	0	0	0	0	15	160,0	6,9	23,3
ГБУЗ РК «Евпаторийская городская больница»	0	0	0	0	0	70,3	7,7	9,1	0	0	0	0
Итого	67	199,1	9,9	20,1	67	256,0	9,8	26,1	88	282,6	10,3	27,4

Таблица 25

Анализ количества развернутых эндокринологическихкоек дневного стационара
(ФФСН № 14-ДС «Сведения о деятельности дневных стационаров медицинской организации»)

Медицинская организация/профиль реабилитационных коек	Эндокринологические койки											
	По состоянию на 01.01.2021	Работа койки, дней в году	Средняя длительность пребывания на койке, дней	Оборот койки	По состоянию на 01.01.2022	Работа койки, дней в году	Средняя длительность пребывания на койке, дней	Оборот койки	По состоянию на 01.01.2023	Работа койки, дней в году	Средняя длительность пребывания на койке, дней	Оборот койки
ГБУЗ РК «Кировская центральная районная больница»	2	215,5	8,9	24,3	2	261,3	9,2	28,5	2	290,5	10,2	28,5
ГБУЗ РК «Советская районная больница»	3	168,7	10,1	16,7	3	176,7	9,8	18,0	5	117,0	11,0	10,6
ГБУЗ РК «Керченская больница №1 им. Н.И.Пирогова»	3	0	0	0	3	50,3	9,4	5,3	3	50,3	9,4	5,3
ГБУЗ РК «Симферопольская поликлиника №3»	1	0	0	0	1	0	0	0	1	0	0	0
Итого	9	195,4	9,3	21,0	9	134,1	9,4	14,3	11	128,1	10,3	12,4

Специализированная медицинская помощь детям с сахарным диабетом по состоянию на 1 января 2023 года оказывается на 1 и 25 эндокринологических койках в условиях дневного и круглосуточных стационаров соответственно, развернутых на базе 3 медицинских организаций, отнесенных к ведению Министерства здравоохранения Республики Крым.

Показатель «Работа койки, дней в году» детских эндокринологических коек круглосуточного стационара в 2020 и 2022 года находится на одном уровне и составляет 251,9, при этом оборот койки в 2020 году незначительно превышает значение данного показателя в 2022 году. В 2021 году отмечается значительное увеличение значений вышеуказанных показателей.

В период 2020-2021 год незначительно снижается значения показателей «Работа койки, дней в году» и «Средняя длительность пребывания на койке, дней» детских эндокринологических коек дневного стационара. При этом оборот койки остается на одном уровне. В 2022 году снижается значения показателей «Работа койки, дней в году» составляет 0.

Таблица 26

Анализ количества развернутых детских эндокринологических коек круглосуточного стационара
(по данным ФФСН № 30 «Сведения о медицинской организации»)

Медицинская организация/профиль реабилитационных коек	Эндокринологические койки											
	По состоянию на 01.01.2021	Работа койки, дней в году	Средняя длительность пребывания на койке, дней	Оборот койки	По состоянию на 01.01.2022	Работа койки, дней в году	Средняя длительность пребывания на койке, дней	Оборот койки	По состоянию на 01.01.2023	Работа койки, дней в году	Средняя длительность пребывания на койке, дней	Оборот койки
ГБУЗ РК «Республиканская детская клиническая больница»	10	258,7	9,7	26,7	10	263,3	9,8	26,9	10	213,9	9,8	21,8
ГБУЗ РК «Симферопольская городская детская клиническая больница»	15	247,5	10,9	22,6	15	308,9	10,9	28,1	15	276,3	11,1	24,9
Итого	25	251,9	10,4	24,2	25	290,7	10,5	27,6	25	251,3	10,6	23,6

Таблица 27

Анализ количества развернутых детских эндокринологических коек дневного стационара
(ФФСН № 14-ДС «Сведения о деятельности дневных стационаров медицинской организации»)

Медицинская организация/профиль реабилитационных коек	Эндокринологические койки											
	По состоянию на 01.01.2021	Работа койки, дней в году	Средняя длительность пребывания на койке, дней	Оборот койки	По состоянию на 01.01.2022	Работа койки, дней в году	Средняя длительность пребывания на койке, дней	Оборот койки	По состоянию на 01.01.2023	Работа койки, дней в году	Средняя длительность пребывания на койке, дней	Оборот койки
ГБУЗ РК «Симферопольская поликлиника №3»	1	55,5	10,1	5,5	1	53,0	9,6	5,5	1	0	0	0
Итого	1	55,5	10,1	5,5	1	53,0	9,6	5,5	1	0	0	0

В настоящее время в Республике Крым отсутствуют региональный, межрайонные (районные) эндокринологические центры. Министерства здравоохранения Республики Крым рассматривается возможность создания на функциональной основе регионального эндокринологического центра на базе ГБУЗ РК «Республиканская клиническая больница им. Н.А. Семашко» в 2025 – 2026 годах. Также запланировано открытие детского эндокринологического отделения на 30 коек на базе ГБУЗ РК «Республиканская детская клиническая больница» в 2025 году.

С целью повышения качества и доступности специализированной медицинской помощи в Республике Крым реализованы мероприятия по развитию телемедицинских технологий, обеспечивающих дистанционное взаимодействие медицинских работников с пациентами и между собой, оптимизирующих оказание консультативно-диагностической помощи в Республике Крым. На основании приказа Министерства здравоохранения Республики Крым от 7 апреля 2021 года № 954 «О работе республиканского телемедицинского центра» ГБУЗ РК «Крымский республиканский центр медицины катастроф и скорой медицинской помощи» (ГБУЗ РК «КРЦМКиСМП») определено оператором телемедицинской системы.

Таблица 28

Количество консультаций, проведенных медицинскими организациями Республики Крым в телемедицинской информационной системе Министерства здравоохранения Российской Федерации с 1 января 2018 года 00:00 по 31 декабря 2022 года 23:59

№ п/п	Консультативные центры	Количество консультаций	По профилям	По формам консультаций		
				экстренные	неотложные	плановые
1	ГБУЗ РК «КРЦМКиСМП» Республиканский телемедицинский центр:	38 023 (в т.ч. в 2022 году – 9 004)		28 058 (в т.ч. в 2022 году – 6 311)	4 989 (в т.ч. в 2022 году – 1535)	4 976 (в т.ч. в 2022 году 1 158)
	в том числе по профилям:	Всего эндокринология	3026 (в т.ч в 2022 году – 929)	891 (в т.ч в 2022 году – 149)	806 (в т.ч в 2022 году – 310)	1329 (в т.ч в 2022 году – 470)

1.5.4. Высокотехнологичная медицинская помощь (ВМП) больным с сахарным диабетом оказывается на базе ГБУЗ РК «Республиканская клиническая больница им. Н.А.Семашко», ГБУЗ РК «Республиканская детская клиническая больница», также пациенты направляются на лечение в федеральные центры.

Таблица 29

Количество случаев, пролеченных по ВМП (эндокринология)

Источник финансирования	2020 год, количество случаев	2021 год, количество случаев	2022 год, количество случаев
Федеральный бюджет, всего	55	78	57
из них в федеральных центрах	30	29	18
в Республике Крым	25	49	39
ОМС, всего	19	13	20
из них в федеральных центрах	6	7	20
в Республике Крым	13	6	0
Всего:	74	91	77
из них в федеральных центрах	36	36	38
в Республике Крым	38	55	39

Согласно данным, указанным в таблице 29, в 2020 – 2022 годах наблюдалась тенденция к увеличению количества пациентов, получивших ВМП в медицинских организациях Республики Крым.

1.6. Кадровый состав учреждений

По состоянию на 1 января 2023 года укомплектованность амбулаторного звена взрослой эндокринологической службы врачами-эндокринологами и офтальмологами составляет 97,7 % и 97,0 % соответственно. Укомплектованность эндокринологических стационаров врачами-эндокринологами значительно ниже укомплектованности амбулаторного звена и составляет 73,9 %.

При высокой укомплектованности амбулаторного звена взрослой эндокринологической службы врачами-эндокринологами штатно-нормативная укомплектованность амбулаторного звена составляет 52,9 % на расчете на общую численность взрослого населения Республики Крым. Обеспеченность врачами-эндокринологами на 10 тыс. взрослого населения на 1 января 2023 года составляет 0,02.

Анализ кадровой обеспеченности взрослой эндокринологической службы в 2022 году
(по данным ФФСН № 30 «Сведения о медицинской организации»)

Наименование медицинской организации	Числен- ность прикреп- ленного наследо- вания	Амбулаторно-поликлиническая служба						Эндокринологический дневной стационар			Эндокринологический круглосуточный стационар		
		Эндокринологи			Офтальмологи			Эндокринологи			Эндокринологи		
		число штатных должно- стей	число занятых должно- стей	число физиче- ских лиц ос- новных работ- ников на заня- тых должно- стях	число штатных должно- стей	число занятых должно- стей	число физиче- ских лиц ос- новных работ- ников на заня- тых должно- стях	число штатных должно- стей	число занятых должно- стей	число физиче- ских лиц ос- новных работ- ников на заня- тых должно- стях	число штатных должно- стей	число занятых должно- стей	число физиче- ских лиц ос- новных работ- ников на заня- тых должно- стях
ГБУЗ РК «Симферопольская ГКБ № 7»	66640	2	2	2	3	3	3	0	0	0	1,25	1,25	1
ГБУЗ РК «Симферопольская поликлиника № 2»	64563	2	2	2	4	4	4	0	0	0	0	0	0
ГБУЗ РК «Симферопольская поликлиника №3»	65699	2	2	2	5	5	5	0	0	0	0	0	0
ГБУЗ РК «Симферопольская поликлиника № 4»	61266	2	2	2	3,75	3,75	3	0	0	0	0	0	0
ГБУЗ РК «Симферопольская поликлиника № 5»	14931	1	1	1	1,25	1,25	1	0	0	0	0	0	0
ГБУЗ РК	106829	2	2	2	5,75	5,75	7	0	0	0	0,5	0,5	0

«Симферопольская ЦРКБ»													
ГБУЗ РК «Симферопольская клиническая больница»	19137	1	1	1	1,5	1,5	1			0	0	0	0
ГБУЗ РК «РКБ им. Н.А.Семашко»	10510	6	6	5	5,5	5,25	4	0	0	0	5,5	4,25	6
ГБУЗ РК «Евпаторийская городская больница»	84841	2,5	2,5	2	7,5	7	7	0	0	0	0	0	0
ГБУЗ РК «Керченская больница №1 им. Н.И.Пирогова»	64759	0,25	0,25	0	0,25	0	0	0	0	0	0	0	0
ГБУЗ РК «Керченская городская больница № 3»	36411	0	0	0	1,75	1,5	1	0	0	0	0,5	0,25	0
ГБУЗ РК «Алуштинская ЦГБ»	42777	1	1	1	1	1	1	0	0	0	0	0	0
ГБУЗ РК «ЦГБ г. Красноперкопска»	37198	1,25	1,25	1	1,75	1,75	1	0	0	0	0	0	0
ГБУЗ РК «Белогорская ЦРБ»	42867	1	1	1	3	2,5	4	0	0	0	0	0	0
ГБУЗ РК «Феодосийский медицинский центр»	75856	1,5	1,5	2	4	4	3	0	0	0	0,25	0	0
ГБУЗ РК «Судакская городская больница»	23117	1	1	1	2	2	2	0	0	0	0	0	0
ГБУЗ РК «Сакская РБ»	77606	1	1	1	2,5	2,5	4	0	0	0	0	0	0
ГАУ РК «Джанкойская	8996	0	0	0	1,25	1,25	1	0	0	0	0	0	0

городская поликлиника»													
ГБУЗ РК «Джанкойская ЦРБ»	65922	1	1	1	0,75	0,75	1	0	0	0	0	0	0
ГБУЗ РК «Бахчисарайская ЦРБ»	67922	1	1	1	4,25	4,25	3	0	0	0	0	0	0
ГБУЗ РК «Кировская ЦРБ»	19501	0,5	0,5	0	2,25	2,25	2	0,25	0,25	0	0,5	0	0
ГБУЗ РК «Старокрымская РБ им. Н.М. Амосова»	18107	0,25	0	1	1,25	1,25	1	0	0	0	0	0	0
ГБУЗ РК «Ленинская ЦРБ»	40673	1	1	1	3	3	3	0	0	0	0	0	0
ГБУЗ РК «Красногвардейская ЦРБ»	58837	0,25	0,25	0	0,5	0,5	1	0	0	0	0	0	0
ГБУЗ РК «Нижегорская РБ»	31698	0	0	0	0,5	0,5	0	0	0	0	0	0	0
ГБУЗ РК «Первомайская ЦРБ»	19615	1,5	1,5	1	1,75	1,75	1	0	0	0	0,25	0,25	0
ГБУЗ РК «Раздольненская РБ»	21427	0	0	0	0	0	0	0	0	0	0	0	0
ГБУЗ РК «Советская РБ»	22622	0	0	0	2,25	2,25	2	0,25	0,25	0	0	0	0
ГБУЗ РК «Черноморская ЦРБ»	22963	1,5	1	1	1,25	1,25	1	0	0	0	0	0	0

«Джанкойская городская поликлиника»														
ГБУЗ РК «Джанкойская ЦРБ»	19692	0,25	0	0	0,25	0,25	0	0	0	0	0	0	0	0
ГБУЗ РК «Бахчисарайская ЦРБ»	20423	0,25	0	0	1	1	1	0	0	0	0	0	0	0
ГБУЗ РК «Старокрымская РБ им. Н.М. Амосова»	5650	0,25	0,25	0	1,25	1,25	0	0	0	0	0	0	0	0
ГБУЗ РК «Ленинская ЦРБ»	10126	1	1	1	0	0	0	0	0	0	0	0	0	0
ГБУЗ РК «Красногвардейская ЦРБ»	17392	0,75	0,25	0	1	0,25	1	0	0	0	0	0	0	0
ГБУЗ РК «Нижнегорская РБ»	7789	0,5	0,5	0	0	0	0	0	0	0	0	0	0	0
ГБУЗ РК «Первомайская ЦРБ»	4591	0,25	0,25	0	0	0	0	0	0	0	0	0	0	0
ГБУЗ РК «Раздольненская РБ»	5375	0	0	0	0	0	0	0	0	0	0	0	0	0
ГБУЗ РК «Советская РБ»	6569	0,25	0,25	0	0,25	0,25	0	0	0	0	0	0	0	0
ГБУЗ РК «Черноморская ЦРБ»	5699	0	0	1	0	0	0	0	0	0	0	0	0	0
ГБУЗ РК «РДКБ»		1,75	1,5	1	2,5	2,5	2	0	0	0	1	0,5	1	

ГБУЗ РК «Феодосийский медицинский центр»	детское	0	0	0	0	0	0	0	0	0	0	0	0
ГБУЗ РК «Республиканская клиническая больница им. Н.А. Семашко»	взрослое	0	0	0	0	0	0	1	1	1	1	1	1
ГБУЗ РК "Сакская районная больница"	взрослое	1	1	1	1	1	1	0	0	0	0	0	0
ГБУЗ РК «Бахчисарайская центральная районная больница»	взрослое	1	1	1	0,75	0,75	1	0	0	0	0	0	0
ГАУ РК «Джанкойская городская поликлиника»	взрослое	0	0	0	0	0	0	0	0	0	0	0	0
ГБУЗ РК «Джанкойская центральная районная больница»	взрослое	1	1	1	2	1	1	0	0	0	0	0	0
ГБУЗ РК «Евпаторийская городская больница»	взрослое	2,5	2,5	2	1,5	1,5	1	0	0	0	0	0	0
ГБУЗ РК «Симферопольская клиническая больница»	взрослое	1	1	1	1	1	1	0,25	0,25	0	0	0	0
ГБУЗ РК «Симферопольская центральная районная клиническая больница»	взрослое	2,5	2,5	2	1,5	1,5	1	0	0	0	0	0	0
ГБУЗ РК «Судакская городская больница»	взрослое	1	1	1	1	1	1	0	0	0	0	0	0
ГБУЗ РК «Феодосийский медицинский центр»	взрослое	0	0	0	0	0	0	0	0	0	0	0	0
Итого		17	16,5	14	13	12	11	4,25	3,25	3	9	9	9

1.7. Региональные документы, регламентирующие оказание помощи пациентам с сахарным диабетом

В Республике Крым медицинская помощь пациентам с сахарным диабетом оказывается в соответствии с:

Порядком оказания медицинской помощи взрослому населению по профилю «эндокринология», утвержденным приказом Министерства здравоохранения Российской Федерации от 13 марта 2023 года № 104н,

Порядком оказания медицинской помощи по профилю «детская эндокринология», утвержденным приказом Министерства здравоохранения Российской Федерации от 12 ноября 2012 года № 908н;

приказом Министерства здравоохранения Республики Крым от 6 июля 2016 года № 1031 «О порядке маршрутизации больных эндокринологического профиля в Республике Крым».

постановлением Совета министров Республики Крым от 30 июня 2015 года № 368 «О создании межведомственной комиссии по реализации мер, направленных на снижение смертности и улучшение качества жизни населения Республики Крым». При Совете министров Республики Крым в 2015 году создана Межведомственная комиссия по реализации мер, направленных на снижение смертности и улучшение качества жизни населения Республики Крым;

приказом Министерства здравоохранения Республики Крым от 8 июля 2016 года № 1056 «Об утверждении регламентов взаимодействия участников программ льготного лекарственного обеспечения на территории Республики Крым, порядка осуществления и формы мониторинга обеспечения необходимого количества лекарственных препаратов для отдельных категорий граждан в Республике Крым»;

приказом Министерства здравоохранения Республики Крым от 20 декабря 2022 года № 5486 «Об утверждении Порядка обеспечения лиц, не достигших 18-летнего возраста, страдающих сахарным диабетом 1 типа, проживающих на территории Республики Крым, изделиями медицинского назначения для исследования уровня глюкозы в крови методом непрерывного мониторирования»;

приказом Министерства здравоохранения Республики Крым от 7 апреля 2021 года № 954 «О работе республиканского телемедицинского центра», которым утверждены Регламент организации и проведения телемедицинских консультаций республиканского телемедицинского центра и Регламент угрозометрического контроля для взрослых пациентов.

1.8. Показатели деятельности, связанной с оказанием медицинской помощи больным с сахарным диабетом в Республике Крым (профилактика, раннее выявление, диагностика и лечение, реабилитация пациентов с сахарным диабетом)

При сравнении 2018 года с 2022 годом отмечается увеличение доли пациентов, находящихся под динамическим наблюдением, на 20,8 %. При

этом динамика увеличения в период 2018 – 2022 годов имеет волнообразный характер: снижение численности пациентов с сахарным диабетом, находящихся под диспансерным наблюдением в 2019 году с последующим увеличением в период 2020 – 2022 годов.

Таблица 33

Доля пациентов с сахарным диабетом, находящихся под диспансерным наблюдением в 2018 – 2022 годах
(по данным ФФСН № 12 «Сведения о числе заболеваний, зарегистрированных у пациентов, проживающих в районе обслуживания медицинской организации»)

Возрастная категория	Диагноз	По состоянию на 1 января				
		2019 года	2020 года	2021 года	2022 года	2023 года
Дети 0 – 14	СД1	399	155	456	482	527
	СД2	0	0	0	0	2
	Всего	399	155	456	482	529
Подростки 15 – 17	СД1	116	51	128	167	168
	СД2	3	5	2	1	2
	Всего	119	56	130	168	170
Взрослые	СД1	3608	1180	3058	2929	3048
	СД2	45441	21916	46313	49351	51114
	Всего	49049	23096	49371	52280	54217
Всего	СД1	4123	1386	3642	3578	3743
	СД2	45444	21921	46315	49352	51118
	Всего	49567	23307	49957	52930	54916

Министерством здравоохранения Республики Крым проводится постоянная работа по информированию населения о профилактике сахарного диабета, повышении приверженности пациентов к контролю уровня сахара в крови, формированию культуры рационального питания и повышении обращаемости в медицинские организации за профилактическими осмотрами и медицинской помощью.

Министерством здравоохранения Республики Крым организовано выступление в средствах массовой информации специалистов по вопросам профилактики сахарного диабета. За период 2022 – 2023 годов в печатных, телевизионных, интернет-СМИ и радиоэфирах вышло более 250 материалов о профилактике сахарного диабета.

Также Министерством здравоохранения Республики Крым и подведомственными организациями систематически размещаются тематические статьи, памятки и видеоролики в социальных сетях «ВКонтакте», «Одноклассники» и мессенджере «Telegram». За период 2022 – 2023 годов размещено более 300 публикаций.

ГБУЗ РК «ЦОЗМП» в соответствии с планом профилактики заболеваний и поддержки здорового образа жизни, разработанным Министерством здравоохранения Республики Крым, в период 2022-2023 годов реализовывались мероприятия по профилактике сахарного диабета.

С 17 по 23 октября 2022 года проведены мероприятия, приуроченные к неделе здорового питания; с 14 по 20 ноября – неделе борьбы с диабетом; с 9 по 15 января 2023 года – неделе продвижения активного образа жизни; с 16 по 22 января 2023 года – неделе профилактики неинфекционных заболеваний; с 23 по 29 января 2023 года – неделе информированности о важности диспансеризации и профилактических медицинских осмотров; с 13 по 19 февраля – неделе популяризации потребления овощей и фруктов; с 27 марта по 2 апреля 2023 года – неделе отказа от вредных привычек; с 3 по 9 апреля – неделе продвижения здорового образа жизни.

К реализации указанных мероприятий привлекались представители Всероссийского добровольческого общества «Волонтеры-медики» и учащиеся медицинских колледжей Республики Крым.

ГБУЗ РК «ЦОЗМП» разработаны и направлены в медицинские организации, отнесенные к ведению Министерства здравоохранения Республики Крым, тематические информационные материалы о профилактике основных неинфекционных заболеваний, формировании здорового образа жизни, физической активности, здоровом рациональном питании, приверженности к профилактическим медицинским осмотрам и диспансеризации, отказе от вредных привычек.

На регулярной основе в 2022 – 2023 годах сотрудники ГБУЗ РК «ЦОЗМП» проводят занятия-семинары по вопросам профилактики основных неинфекционных заболеваний, формирования здорового образа жизни, здорового рационального питания с сотрудниками учреждений и организаций различной ведомственной принадлежности и формы собственности; выступают на радио и телевидении, публикуют статьи по указанной тематике в печатных изданиях и социальных сетях.

1.9. Анализ проведенных мероприятий по снижению влияния факторов риска развития сахарного диабета.

При проведении профилактических медицинских осмотров (диспансеризации) в 2022 году выявлены факторы риска:

«Отягощенная наследственность по сахарному диабету» в 585 случаях, в том числе 243 случая у лиц в трудоспособном возрасте, из которых 108 у мужчин и 135 у женщин;

«Гипергликемия» в 9 019 случаях, в том числе 2 888 случаев у лиц в трудоспособном возрасте, из которых 1 579 у мужчин и 1 309 у женщин;

«Избыточная масса тела» в 31 540 случаях, в том числе 14 536 случаев у лиц в трудоспособном возрасте, из которых 7 012 у мужчин и 7 524 у женщин;

«Ожирение» в 28 329 случаях, в том числе 11 207 случаев у лиц в трудоспособном возрасте, из которых 4 686 у мужчин и 6 521 у женщин.

Таблица 34

Доля лиц с выявленными факторами риска при проведении диспансеризации населения, %

Наименование факторов риска и других патологических состояний и заболеваний	2020 год	2021 год	2022 год
Повышенный уровень глюкозы в крови	3843	5317	12517
Гиперхолестеринемия	12781	10968	41138
Избыточная масса тела	7932	17856	31540
Курение табака	1667	4218	8132
Риск пагубного употребления алкоголя	594	898	2354
Низкая физическая активность	3701	7629	10946
Нерациональное питание	4750	9568	14988

1.10. Выводы:

1) в период с 1 января 2020 года по 1 января 2022 года в Республике Крым наблюдается уменьшение общей численности населения преимущественно за счет лиц трудоспособного возраста.

Демографическая ситуация в регионе ухудшается – снижается численность населения Республики Крым и рождаемость. Вместе с тем увеличивается ожидаемая продолжительность жизни и снижается смертность;

2) в Республике Крым в динамике с 2019 по 2023 год наблюдается увеличение как количества умерших, так и смертность от сахарного диабета;

3) заболеваемость в разрезе большинства возрастных групп в динамике неоднородна. В целом значение показателей первичной заболеваемости сахарным диабетом за период 2020 – 2022 годов имеет тенденцию к росту как у взрослого, так и у детского населения;

4) в динамике отмечается повышение качества проводимых профилактических медицинских осмотров (диспансеризации), в частности значительно повысилась выявляемость факторов риска, приводящих к заболеванию «Сахарный диабет»;

5) значение показателей «Работа койки, дней в году» и «Средняя длительность пребывания на койке, дней» эндокринологических отделений, оказывающих помощь как взрослому, так и детскому населению в условиях круглосуточного и дневного стационаров, ниже установленного Территориальной программой ОМС;

6) в медицинских организациях отмечается дефицит врачей-эндокринологов, несмотря на высокие показатели укомплектованности кадрами штатных единиц;

7) требуется актуализация регионального нормативного правового

акта, регламентирующего оказание медицинской помощи по профилю «Эндокринология» взрослому населению Республики Крым.

Не утвержден нормативный правовой акт, регламентирующий оказание медицинской помощи по профилю «эндокринология» детскому населению Республики Крым, учитывающий требования приказа Министерства здравоохранения Российской Федерации от 12 ноября 2012 года № 908н «Об утверждении Порядка оказания медицинской помощи по профилю «детская эндокринология».

2. Цели и показатели региональной программы

Целью настоящей региональной программы является раннее выявление и лечение сахарного диабета в целях предупреждения осложнений данного заболевания, в том числе приводящих к инвалидности; подготовка специалистов в сфере профилактики, диагностики и лечения сахарного диабета и обеспечение специализированных медицинских организаций (подразделений), оказывающих медицинскую помощь больным с сахарным диабетом, квалифицированными кадрами.

Таблица 35

Показатели региональной программы Республики Крым «Борьба с сахарным диабетом»

№ п/п	Наименование показателя	Единица измерения	Период реализации региональной программы Республики Крым «Борьба с сахарным диабетом»						
			Базовое значение (год)	2023 год		2024 год		2025 год	
				план	факт	план	факт	план	факт
1	Доля пациентов с сахарным диабетом 1 и 2 типов, охваченных диспансерным наблюдением, в том числе проводимым в рамках данного наблюдения исследованием гликированного гемоглобина с помощью лабораторных методов, ежегодно не реже 1 раза в год, от общего числа пациентов с сахарным диабетом 1 и 2 типов	%	0,0000	41,200 0		49,400 0		57,600 0	
2	Доля пациентов с сахарным диабетом 1 и 2 типов, достигших уровня гликированного гемоглобина менее или равного 7 на конец года, от числа пациентов с сахарным диабетом 1 и 2 типов, охваченных	%	0,0000	0,0000		0,0000		42,390 0	

	исследованием гликированного гемоглобина с помощью лабораторных исследований								
3	Доля пациентов с сахарным диабетом 1 и 2 типов с высокими ампутациями от всех пациентов с сахарным диабетом 1 и 2 типов с любыми ампутациями	%	100,00 00	100,00 00		100,00 00		42,540 0	
4	Доля пациентов с сахарным диабетом 1 и 2 типов, нуждающихся в заместительной почечной терапии, и пациентов со слепотой, от всех пациентов с сахарным диабетом 1 и 2 типов с хронической болезнью почек и пациентов с диабетической ретинопатией	%	1,3700	1,3700		1,3700		1,0900	
5	Доля пациентов с сахарным диабетом, выявленных впервые при профилактических медицинских осмотрах и диспансеризации в отчетном году, от общего числа зарегистрированных заболеваний с впервые в жизни установленным диагнозом сахарный диабет у взрослых за отчетный год	%	20,400 0	22,900 0		25,300 0		27,900 0	
6	Охват граждан исследованием глюкозы натощак	%	41,400 0	49,100 0		62,100 0		62,100 0	
7	Доля пациентов, обученных в школе для пациентов с сахарным диабетом от общего числа пациентов с сахарным диабетом 1 и 2 типов (E10 – E14) за отчетный год	%	12,300 0	13,400 0		14,800 0		16,200 0	

3. Задачи региональной программы

Основными задачами региональной программы являются:

- разработка мероприятий по повышению качества оказания медицинской помощи пациентам с сахарным диабетом;
- разработка мероприятий по внедрению и соблюдению действующих клинических рекомендаций ведения больных с сахарным диабетом;
- разработка мероприятий по организации внутреннего контроля

качества оказания медицинской помощи для обеспечения выполнения критериев оценки качества, основанных на клинических рекомендациях, стандартах и протоколах лечения (протоколах ведения) пациентов с сахарным диабетом;

- проведение мероприятий по профилактике и лечению факторов риска развития сахарного диабета (артериальной гипертензии, высокого уровня холестерина, низкой физической активности; избыточной массы тела и ожирения), организация и проведение информационно-просветительских программ для населения с использованием средств массовой информации, в том числе, в целях информирования населения о симптомах сахарного диабета и его осложнениях; формирование здорового образа жизни;

- совершенствование системы оказания первичной медико-санитарной помощи пациентам с внедрением алгоритмов диспансерного наблюдения, согласно разработанной маршрутизации;

- совершенствование материально-технической базы учреждений, оказывающих медицинскую помощь пациентам с сахарным диабетом, дооснащение (переоснащение) медицинским оборудованием медицинских организаций;

- организация сбора достоверных статистических данных по диагностике, заболеваемости, наличию осложнений, смертности, летальности и инвалидности пациентов с сахарным диабетом, в том числе с использованием региональных информационных сервисов;

- привлечение специалистов и укомплектование врачами-эндокринологами амбулаторно-поликлинической службы;

- обеспечение повышения качества оказания медицинской помощи больным с сахарным диабетом в соответствии с клиническими рекомендациями совместно с профильными национальными медицинскими исследовательскими центрами.

4. План мероприятий региональной программы Республики Крым «Борьба с сахарным диабетом»

№	Наименование мероприятия	Сроки реализации		Ответственный исполнитель	Характеристика результата	Регулярность
		начало	окончание			
1. Мероприятия, направленные на внедрение и соблюдение клинических рекомендаций по сахарному диабету у детей и взрослых						
1.1.	Проводить образовательные мероприятия, направленные на повышение квалификации медицинских работников, участвующих в оказании первичной медико-санитарной и специализированной медицинской помощи пациентам с сахарным диабетом, по профилактике, диагностике и лечению сахарного диабета в медицинских организациях субъекта Российской Федерации	1 января 2024 года	31 декабря 2025 года	<p>Главный внештатный специалист терапевт Министерства здравоохранения Республики Крым</p> <p>главный внештатный специалист эндокринолог Министерства здравоохранения Республики Крым;</p> <p>главный внештатный специалист детский эндокринолог Министерства здравоохранения Республики Крым</p>	Проведены обучающие семинары, лекции. Обучающие мероприятия: в 2024 году – 12 ед.; в 2025 году – 12 ед.	Постоянно
	Разработать и внедрить в медицинских организациях протоколы диспансерного наблюдения по профилю «эндокринология» (протокол ведения пациентов) на основе соответствующих клинических рекомендаций по профилю и с учетом стандарта медицинской помощи	1 января 2024 года	31 декабря 2024 года	<p>Министерство здравоохранения Республики Крым;</p> <p>главный внештатный специалист эндокринолог Министерства здравоохранения Республики Крым;</p> <p>главный внештатный специалист детский эндокринолог</p>	Количество разработанных единиц медицинской документации: 2024 год – 2 ед.; 2025 год – 4 ед.	Разово

				Министерства здравоохранения Республики Крым		
	Проводить мониторинг выполнения критериев оценки качества медицинской помощи в рамках системы внутреннего контроля качества	1 января 2024 года	31 декабря 2025 года	Министерство здравоохранения Республики Крым; главный внештатный специалист эндокринолог Министерства здравоохранения Республики Крым; главный внештатный специалист детский эндокринолог Министерства здравоохранения Республики Крым; главные врачи медицинских организаций	Отчет о результатах проведенных контрольных мероприятиях. Количество контрольных мероприятий в 2024 году – 64 ед.; в 2025 году – 64 ед.	1 раз в 6 месяцев
2. Мероприятия по организации внутреннего контроля качества оказания медицинской помощи						
2.1.	Внедрить систему внутреннего контроля качества оказываемой медицинской помощи пациентам с сахарным диабетом для обеспечения выполнения критериев оценки качества	1 января 2024 года	31 декабря 2025 года	Главные врачи медицинских организаций; главный внештатный специалист эндокринолог Министерства здравоохранения Республики Крым; главный внештатный специалист детский эндокринолог	Внедрена система внутреннего контроля качества в медицинские организации: в 2024 году – 60 %; в 2025 году – 100 %	В течение 2024 – 2025 годов

				Министерства здравоохранения Республики Крым;		
				Министерство здравоохранения Республики Крым		
2.2.	Организовать ведение регионального регистра пациентов с сахарным диабетом в целях оценки соответствия оказываемой медицинской помощи современным клиническим рекомендациям, а также обеспечения преемственности на амбулаторном и стационарном этапах оказания медицинской помощи по профилю «эндокринология»	1 января 2024 года	31 декабря 2025 года	Министерство здравоохранения Республики Крым; ГБУ РК «КМИАЦ»; главный внештатный специалист эндокринолог Министерства здравоохранения Республики Крым; главный внештатный специалист детский эндокринолог Министерства здравоохранения Республики Крым	Организовано включение в регистр пациентов с сахарным диабетом: в 2024 году – 80 %; в 2025 году – 100%	Разово
2.3.	Обеспечить ведение регистров пациентов по профилю «эндокринология» с целью оценки соответствия оказываемой медицинской помощи современным клиническим рекомендациям	1 января 2024 года	31 декабря 2025 года	Главные врачи медицинских организаций; ГБУ РК «КМИАЦ»	Ведение регистра пациентов по профилю «эндокринология»	Постоянно
3. Работа с факторами риска развития сахарного диабета у детей и взрослых						
3.1.	Проводить информационно-просветительские программы для населения с использованием средств массовой информации по профилактике табакокурения,	1 января 2024 года	31 декабря 2025 года	ГБУЗ РК «ЦОЗМП» Главные врачи медицинских организаций	Ежегодно размещено: телесюжеты – 30 ед. радиосюжеты – 15 ед. публикации в прессе – 100 ед. информационные	В соответствии с планом профилактики заболеваний и поддержки

	нерационального питания, низкой физической активности как фактора риска развития сахарного диабета, по пропаганде прохождения диспансеризации и профилактических медицинских осмотров				материалы на сайтах – 100 ед.; материалы в группах в социальных сетях – 300 ед. размещение тематических интернет-баннеров – 50 ед.; организация и проведение пресс-конференций – 3 ед.; трансляция видеоматериалов в медицинских организациях – 3 тыс. трансляций	здорового образа жизни
3.2.	Разработать и реализовать лекторские программы и проекты по пропаганде здорового образа жизни, выявлению и профилактике факторов риска развития сахарного диабета в целевых аудиториях специалистов социальной сферы, педагогов, работников культуры, специалистов системы образования и социальной защиты, комплексных центров социального обслуживания населения, ветеранских организаций, сотрудников организованных рабочих коллективов	1 января 2024 года	31 декабря 2025 года	<p>Главный внештатный специалист по медицинской профилактике Министерства здравоохранения Республики Крым;</p> <p>главный внештатный специалист эндокринолог Министерства здравоохранения Республики Крым;</p> <p>главный внештатный специалист детский эндокринолог Министерства здравоохранения Республики Крым</p>	Обучающие семинары: в 2024 году – 4 ед.; в 2025 году – 4 ед.	Ежегодно
	Проводить семинары, конференции, круглые столы по вопросам профилактики сахарного диабета с ориентиром на выявление и коррекцию основных факторов риска развития СД с расширением возможностей центров здоровья и	1 января 2024 года	31 декабря 2025 года	<p>ГБУЗ РК «ЦОЗМП»</p> <p>Главный внештатный специалист по медицинской профилактике Министерства</p>	Семинары, конференции, круглые столы: в 2024 году – 4 ед.; в 2025 году – 4 ед.	1 раз в квартал

	кабинетов/отделений медицинской профилактики.			здравоохранения Республики Крым Главные врачи медицинских организаций		
3.2.	Проводить профилактику сахарного диабета в группах повышенного риска: лица с наследственной предрасположенностью, женщины с гестационным сахарным диабетом или рождением крупного плода, синдромом поликистозных яичников, лица с нарушением толерантности к глюкозе или нарушенной гликемией натощак, лица, имеющие избыточную массу тела или ожирение, повышенный уровень холестерина, лица старше 45 лет, лица с наличием сердечно-сосудистых заболеваний:	1 января 2024 года	31 декабря 2025 года	Главные врачи медицинских организаций; Главный внештатный специалист по медицинской профилактике Министерства здравоохранения Республики Крым; ГБУЗ РК «ЦОЗМП»	Проведение профилактических медицинских осмотров и диспансеризации взрослого населения	В течение 2024 – 2025 годов
3.2.1.	размещать объявления в медицинских учреждениях о возможности пройти исследование уровня глюкозы, диспансеризацию и другие виды профилактических осмотров;	1 января 2024 года	31 декабря 2025 года	Главные врачи медицинских организаций	Размещены объявления в медицинских организациях: в 2024 году – 80 %; в 2025 году – 100 %	Разово
3.2.2.	проводить просветительскую и воспитательную работу среди населения при активном использовании средств массовой информации в пропаганде здорового образа жизни.	1 января 2024 года	31 декабря 2025 года	ГБУЗ РК «ЦОЗМП» Главный внештатный специалист по медицинской профилактике Министерства здравоохранения Республики Крым	Проводится просветительская и воспитательная работа среди населения при активном использовании средств массовой информации в пропаганде здорового образа жизни	Регулярно
4. Мероприятия по профилактике развития осложнений сахарного диабета у детей и взрослых						
4.1.	Повышать компетенции специалистов субъекта Российской Федерации (эндокринологов, врачей-	1 января 2024 года	31 декабря 2025 года	Главные врачи медицинских организаций;	Повышение уровня информированности медицинских работников	Постоянно

	терапевтов первичного звена, офтальмологов и за средств нормированного страхового запаса:			Министерство здравоохранения Республики Крым	по вопросам профилактики и раннего выявления осложнений сахарного диабета. Обучающие мероприятия: в 2024 году – 20 ед.; в 2025 году – 20 ед.*	
4.1.1.	обучать сотрудников кабинетов «Школа для пациентов с сахарным диабетом» и кабинетов-школ для больных сахарным диабетом.	1 января 2024 года	31 декабря 2025 года	Главные врачи медицинских организаций; Министерство здравоохранения Республики Крым	Обучены (прошли подготовку по программам повышения квалификации) врачи и медицинские сестры: работающие в кабинетах «Школа для пациентов с сахарным диабетом»: в 2024 году 7 врачей, 8 медицинских сестёр (м/с), в 2025 году 3 врача, 3 м/с; работающие в Кабинетах-школах для больных сахарным диабетом: в 2024 году 1 врача, 2 м/с, в 2025 году 4 врача, 4 м/с	В течение 2024 – 2025 годов
4.2.	Увеличить количество пациентов с сахарным диабетом, прошедших обучение в школах для пациентов с сахарным диабетом, как обязательного метода диспансерного наблюдения и лечения в соответствии с клиническими рекомендациями	1 января 2024 года	31 декабря 2025 года	Главные врачи медицинских организаций	Пациенты с сахарным диабетом обеспечены прохождением обучения в кабинетах «Школах для пациентов с СД»/кабинетах-школах для больных сахарным диабетом, как обязательного метода диспансерного наблюдения и лечения в соответствии с клиническими рекомендациями. Доля пациентов, обученных от общего числа пациентов с СД 1 и 2 типа за отчетный период по	Ежегодно

					структурированной программе: в 2024 году – 14,8% (дети и взрослые); в 2025 году – 16,2% (дети и взрослые)	
4.2.	Проводить образовательные региональные семинары для участковых врачей, эндокринологов и офтальмологов поликлиник, в том числе при проведении выездной работы, по методам ранней диагностики и современным возможностям лечения осложнений сахарного диабета, включающим высокотехнологичную специализированную помощь	1 января 2024 года	31 декабря 2025 года	<p>Главный внештатный специалист эндокринолог Министерства здравоохранения Республики Крым;</p> <p>главный внештатный специалист детский эндокринолог Министерства здравоохранения Республики Крым;</p> <p>Министерство здравоохранения Республики Крым;</p> <p>ФГБУ «НМИЦ Эндокринологии» Минздрава России</p>	Проведены обучающие семинары, лекции. Обучающие мероприятия: в 2024 году – 12 ед.; в 2025 году – 12 ед.*	В соответствии с Планом работы Министерства здравоохранения Республики Крым
4.3.	Увеличить количество пациентов с сахарным диабетом, охваченных диспансерным наблюдением, в том числе исследованием гликированного гемоглобина и ЛПНП с помощью лабораторных методов с внесением данных в Регистр	1 января 2024 года	31 декабря 2025 года	Главные врачи медицинских организаций	Охват исследованием гликированного гемоглобина и ЛПНП с помощью лабораторных методов: 70 % от всех больных СД	1 раз в квартал
4.4.	Обеспечить детей, больных сахарным диабетом, помповой инсулинотерапией	1 января 2024 года	31 декабря 2025 года	Министерство здравоохранения Республики Крым	Дети, больные сахарным диабетом, обеспечены помповой инсулинотерапией с достижением: в 2024 году – 70% и в 2025 году – 100%. от	В течение 2024 – 2025 годов

					общего количества больных диабетом.	
4.5.	Обеспечить детей больных сахарным диабетом средствами непрерывного мониторинга глюкозы	1 января 2024 года	31 декабря 2025 года	Министерство здравоохранения Республики Крым	Дети, больные сахарным диабетом, обеспечены средствами непрерывного мониторинга глюкозы с достижением: в 2024 году – 80 % и в 2025 году – 100% от общего количества больных диабетом	В течение 2024 – 2025 годов
4.5.1.	Обеспечить детей с сахарным диабетом I типа в возрасте от 2-х до 4-х лет системами непрерывного мониторинга глюкозы	1 января 2024 года	31 декабря 2024 года	Министерство здравоохранения Республики Крым	Дети с сахарным диабетом I типа в возрасте от 2-х до 4-х лет обеспечены системами непрерывного мониторинга глюкозы в том числе российского производства с достижением: в 2024 году 19 человек; в 2025 году 19 человек	В течение 2024 – 2025 годов
4.5.2.	Обеспечить детей с сахарным диабетом I типа в возрасте от 4-х до 17-ти лет системами непрерывного мониторинга глюкозы	1 января 2024 года	31 декабря 2024 года	Министерство здравоохранения Республики Крым	Дети с сахарным диабетом I типа в возрасте от 4-х до 17-ти лет обеспечены системами непрерывного мониторинга глюкозы в том числе российского производства с достижением: в 2024 году 589 человек; в 2025 году 620 человек	В течение 2024 – 2025 годов
5. Комплекс мер направленный на совершенствование организации диспансерного наблюдения пациентов с сахарным диабетом						
5.1.	Проанализировать и внести изменения в маршрутизацию пациентов с сахарным диабетом в медицинские учреждения Республики Крым с учетом доступности эндокринологических отделений с целью достижения показателей федерального проекта, с	1 января 2024 года	31 декабря 2024 года	Министерство здравоохранения Республики Крым; главный внештатный специалист эндокринолог Министерства	Актуализирован региональный нормативный правовой акт, регламентирующий оказание медицинской помощи по профилю «эндокринология» взрослому населению	Разово

	ежегодным посещением кабинета офтальмолога и обучения в школе для пациентов с сахарным диабетом (не менее 1 раз в 3 года)			здравоохранения Республики Крым; главный внештатный специалист детский эндокринолог Министерства здравоохранения Республики Крым	Республики Крым; утвержден нормативный правовой акт, регламентирующий оказание медицинской помощи по профилю «эндокринология» детскому населению Республики Крым	
5.2.	Сформировать план проведения диспансерного наблюдения с декомпозицией до уровня терапевтического участка, врача-специалиста	1 января 2024 года	31 декабря 2025 года	Главные врачи медицинских организаций	Доля лиц с сахарным диабетом, завершивших диспансерное наблюдение в полном объеме, от общего числа пациентов с сахарным диабетом в регионе в 2024 году – 70%, в 2025 году – 70%	1 раз в квартал
5.3.	Совершенствовать автоматизированные систем учета, мониторинга и отчетности проведения диспансерного наблюдения	1 января 2024 года	31 декабря 2025 года	ГБУ РК «КМИАЦ»; главные врачи медицинских организаций	Системы автоматизированного учета, мониторинга и отчетности диспансерного наблюдения обеспечивают возможность осуществлять постановку на диспансерный учет, контроль диспансерного наблюдения и формирование отчетности в автоматизированном режиме посредством ЕМИСЗ РК	Постоянно
5.4.	Разработать мониторинг обеспеченности льготными медицинскими изделиями для определения уровня глюкозы в крови больных сахарным диабетом	1 января 2024 года	31 декабря 2024 года	ГБУ РК «КМИАЦ»; главный внештатный специалист эндокринолог Министерства здравоохранения Республики Крым;	Мониторинг обеспечения льготными изделиями медицинского назначения больных сахарным диабетом с достижением в 2024 году не менее 70 %; в 2025 году не менее 100 %	Разово

				главный внештатный специалист детский эндокринолог Министерства здравоохранения Республики Крым		
5.5.	Разработать мониторинг обеспеченности льготными лекарственными препаратами	1 января 2024 года	31 декабря 2025 года	ГБУ РК «КМИАЦ»; главный внештатный специалист эндокринолог Министерства здравоохранения Республики Крым; главный внештатный специалист детский эндокринолог Министерства здравоохранения Республики Крым	Мониторинг обеспечения лекарственными препаратами и изделиями медицинского назначения больных сахарным диабетом с достижением: ДПП4 в 2024 году не менее 15 %, в 2025 году не менее 22 %; и НГЛТ2 в 2024 году не менее 15 %, в 2025 году не менее 20 %	Разово
6. Развитие структуры специализированной, в том числе высокотехнологичной медицинской помощи						
6.1.	Создать региональные, межрайонные (районные) центры и отделения, оказывающие медицинскую помощь больным с нарушением углеводного обмена и сахарным диабетом на базе региональных медицинских организаций:	1 января 2025 года	31 декабря 2025 года	Министерство здравоохранения Республики Крым		Разово
6.1.1	открыть детское эндокринологическое отделение	1 января 2025 года	31 декабря 2025 года	Министерство здравоохранения Республики Крым; главный врач ГБУЗ РК «Республиканская детская клиническая больница»	Открыто детское эндокринологическое отделение на базе ГБУЗ РК «Республиканская детская клиническая больница» на 30 коек	Разовое

6.2.	Организовать и обеспечить реализацию мероприятий по переоснащению/дооснащению медицинским оборудованием РЭЦ, МЭЦ и амбулаторной службы Республики Крым:	3 ноября 2023 год	31 декабря 2025 года	Министерство здравоохранения Республики Крым		В течение 2023 – 2025 годов
6.2.1.	дооснастить (переоснастить) медицинские организации, оказывающие медицинскую помощь сельским жителям и жителям отдаленных территорий (центральные районные больницы, районные больницы, участковые больницы), оборудованием для выявления сахарного диабета и контроля за состоянием пациента с ранее выявленным сахарным диабетом	3 ноября 2023 год	31 декабря 2023 год	Министерство здравоохранения Республики Крым; ГБУЗ РК «Крымздрав»; главные врачи медицинских организаций	Дооснащены (переоснащены) оборудованием для выявления сахарного диабета и контроля за состоянием пациента с ранее выявленным сахарным диабетом 14 медицинских организаций: ГБУЗ РК «Джанкойская центральная районная больница»; ГБУЗ РК «Симферопольская центральная районная клиническая больница»; Гвардейская районная больница ГБУЗ РК «Симферопольская центральная районная клиническая больница»; ГБУЗ РК «Красногвардейская центральная районная больница»; ГБУЗ РК «Бахчисарайская центральная районная больница»; ГБУЗ РК «Белогорская центральная районная больница»; ГБУЗ РК «Черноморская центральная районная	Разовое

					больница»; ГБУЗ РК «Ленинская центральная районная больница»; ГБУЗ РК «Первомайская центральная районная больница»; ГБУЗ РК «Советская районная больница»; ГБУЗ РК «Кировская центральная районная больница»; ГБУЗ РК «Старокрымская районная больница им.Н.М. Амосова»; ГБУЗ РК «Нижегорская районная больница»; ГБУЗ РК «Феодосийский медицинский центр»	
6.3.	Создать (развить) и оснастить (дооснастить) региональные эндокринологические центры и школы для пациентов с сахарным диабетом:	1 января 2024 года	31 декабря 2025 года	Министерство здравоохранения Республики Крым		В течение 2024 – 2025 годов
6.3.1.	создать кабинеты «Школа для пациентов с сахарным диабетом»	1 января 2024 года	31 декабря 2024 года	Министерство здравоохранения Республики Крым; главные врачи ГБУЗ РК «Алуштинская центральная городская больниц», ГБУЗ РК «Симферопольская поликлиника № 2»; ГБУЗ РК «Симферопольская городская киническая больница	Созданы кабинеты «Школа для пациентов с сахарным диабетом» на базе ГБУЗ РК «Алуштинская центральная городская больниц», ГБУЗ РК «Симферопольская поликлиника № 2»; ГБУЗ РК «Симферопольская городская киническая больница № 7»	Разовое

6.3.2.	оснастить (дооснастить) школы для пациентов с сахарным диабетом	1 января 2025 года	31 декабря 2025 года	№ 7» Министерство здравоохранения республики Крым; главные врачи ГБУЗ РК «Республиканская клиническая больница им. Н.А. Семашко»; ГБУЗ РК «Бахчисарайская центральная районная больница»; ГБУЗ РК «Джанкойская центральная районная больница»; ГБУЗ РК «Евпаторийская городская больница»; ГБУЗ РК «Сакская районная больница»; ГБУЗ РК «Симферопольская клиническая больница»; ГБУЗ РК «Судакская городская больница»; ГБУЗ РК «Феодосийский медицинский центр»; ГБУЗ РК «Алуштинская центральная городская больниц», ГБУЗ РК «Симферопольская поликлиника № 2»;	Оснащены (дооснащены) медицинскими изделиями школы для пациентов с сахарным диабетом: в 2025 году – ГБУЗ РК «Республиканская клиническая больница им. Н.А. Семашко»; ГБУЗ РК «Бахчисарайская центральная районная больница»; ГБУЗ РК «Джанкойская центральная районная больница»; ГБУЗ РК «Евпаторийская городская больница»; ГБУЗ РК «Сакская районная больница»; ГБУЗ РК «Симферопольская клиническая больница»; ГБУЗ РК «Судакская городская больница»; ГБУЗ РК «Феодосийский медицинский центр»; ГБУЗ РК «Алуштинская центральная городская больниц», ГБУЗ РК «Симферопольская поликлиника № 2»; ГБУЗ РК «Симферопольская городская киническая больница № 7»	Разовое
--------	---	--------------------	----------------------	---	---	---------

				ГБУЗ РК «Симферопольская городская клиническая больница № 7»		
6.4.	Увеличить количество рентгенэндоваскулярных вмешательств на артериях нижних конечностях у пациентов с сахарным диабетом	1 января 2024 года	31 декабря 2025 года	Министерство здравоохранения Республики Крым; ГБУЗ РК «Республиканская клиническая больница им. Н.А. Семашко»	Увеличение числа рентгенэндоваскулярных вмешательств при нейроишемической/ишемической форме синдрома диабетической стопы до 30 операций в 2024 году; до 50 в 2025 году	Ежегодно
6.5.	Увеличить доступность проведения исследований – оптической когерентной томографии сетчатки у пациентов с СД	1 января 2024 года	31 декабря 2025 года	Министерство здравоохранения Республики Крым; ГБУЗ РК «Республиканская клиническая больница им. Н.А. Семашко»	Количество оптических когерентных томографий сетчатки у пациентов с СД в 2024 году – 4000; в 2025 году – 5000	Ежегодно
6.6.	Увеличить доступность проведения лазерной коагуляции сетчатки (ЛКС) у пациентов с СД	1 января 2024 года	31 декабря 2025 года	Министерство здравоохранения Республики Крым; ГБУЗ РК «Республиканская клиническая больница им. Н.А. Семашко»; ГБУЗ РК «Евпаторийская городская больница»	Количество ЛКС у пациентов с СД в 2024 году – 700, в 2025 году – 750	Ежегодно
6.7.	Увеличение доступности антиVEGF-терапии у пациентов с СД	1 января 2024 года	31 декабря 2025 года	Министерство здравоохранения	Количество пациентов, получивших курс	Ежегодно

				Республики Крым; ГБУЗ РК «Республиканская клиническая больница им. Н.А. Семашко»	антиVEGF-терапии в 2024 году – 300, в 2025 году – 350	
6.8.	Увеличение доступности помповой инсулинотерапии	1 января 2024 года	31 декабря 2025 года	Министерство здравоохранения Республики Крым; ГБУЗ РК «Республиканская клиническая больница им. Н.А. Семашко»; ГБУЗ РК «Республиканская детская клиническая больница»	Количество пациентов на помповой инсулинотерапии. Взрослые/дети: в 2024 году – 5/35; в 2025 году – 10/45	Ежегодно
7. Кадровое обеспечение системы оказания медицинской помощи пациентам с сахарным диабетом						
7.1.	Определить потребность Республики Крым в медицинских кадрах в разрезе медицинских организаций и медицинских специальностей	1 января 2024 года	31 декабря 2025 года	Министерство здравоохранения Республики Крым; ГБУ РК «КМИАЦ	Определена потребность Республики Крым в медицинских кадрах в разрезе медицинских организаций и медицинских специальностей	1 раз в год
7.2.	Сформировать контрольные цифры приема на целевое обучение для подготовки специалистов с учетом потребности Республики Крым в медицинских кадрах, участвующих в оказании медицинской помощи пациентам по профилю «эндокринология» и «детская эндокринология»	1 января 2024 года	31 декабря 2025 года	Министерство здравоохранения Республики Крым	Сформированы контрольные цифры приема на целевое обучение для подготовки специалистов с учетом потребности Республики Крым в медицинских кадрах, участвующих в оказании медицинской помощи пациентам по профилю	1 раз в год

					«эндокринология» и «детская эндокринология»	
7.3.	Разработать план проведения образовательных мероприятий (стажировки на рабочем месте, показательные операции, повышение квалификации, семинары с использованием дистанционных технологий и др.) с участием медицинских организаций Республики Крым (и/или их структурных подразделений), участвующих в оказании медицинской помощи по профилю «эндокринология» и «детская эндокринология», в том числе в рамках системы непрерывного медицинского образования:	1 января 2024 года	31 декабря 2025 года	<p>Главные врачи медицинских организаций;</p> <p>главный внештатный специалист эндокринолог Увеличить доступность проведения ЛКС;</p> <p>главный внештатный специалист детский эндокринолог Увеличить доступность проведения ЛКС;</p> <p>Министерство здравоохранения Республики Крым</p>	Разработаны планы проведения образовательных мероприятий (стажировки на рабочем месте, показательные операции, повышение квалификации, семинары с использованием дистанционных технологий и др.) в медицинских организациях	1 раз в год
7.3.1.	реализовать план проведения образовательных мероприятий (стажировки на рабочем месте, показательные операции, повышение квалификации, семинары с использованием дистанционных технологий и др.) с участием медицинских организаций Республики Крым (и/или их структурных подразделений), участвующих в оказании медицинской помощи по профилю «эндокринология» и «детская эндокринология», в том числе в рамках системы непрерывного медицинского образования	1 января 2024 года	31 декабря 2025 года	<p>Главные врачи медицинских организаций;</p> <p>главный внештатный специалист эндокринолог Министерства здравоохранения Республики Крым;</p> <p>главный внештатный специалист детский эндокринолог Министерства здравоохранения Республики Крым</p>	Проведены образовательные мероприятия (стажировки на рабочем месте, показательные операции, повышение квалификации, семинары с использованием дистанционных технологий и др.)	В соответствии с планом

8. Организационно-методическое обеспечение качества оказания медицинской помощи						
8.1.	Проводить эпидемиологический мониторинг заболеваемости, смертности, распространенности и инвалидизации от сахарного диабета и его осложнений	1 января 2024 года	31 декабря 2025 года	ГБУ РК «КМИАЦ» Министерство здравоохранения Республики Крым	Осуществляется эпидемиологический мониторинг заболеваемости, смертности, распространенности и инвалидизации от сахарного диабета и его осложнений посредством ЕМИСЗ РК	Ежегодно
8.2.	Разработать план проведения консультаций/консилиумов пациентов по профилю «эндокринология» и «детская эндокринология» с ФГБУ «НМИЦ Эндокринологии» Минздрава России:	1 января 2024 года	31 декабря 2025 года	Главный внештатный специалист эндокринолог Министерства здравоохранения Республики Крым; главный внештатный специалист детский эндокринолог Министерства здравоохранения Республики Крым; ФГБУ «НМИЦ Эндокринологии» Минздрава России	Разработан план проведения консультаций/консилиумов пациентов по профилю «эндокринология» и «детская эндокринология» с ФГБУ «НМИЦ Эндокринологии» Минздрава России	Разово
8.2.1.	реализовать план проведения консультаций/консилиумов пациентов по профилю «эндокринология» и «детская эндокринология» с ФГБУ «НМИЦ Эндокринологии» Минздрава России	1 января 2024 года	31 декабря 2025 года	Главный внештатный специалист эндокринолог Министерства здравоохранения Республики Крым; главный внештатный специалист детский эндокринолог Министерства здравоохранения	Проведены консультации/консилиумов пациентов по профилю «эндокринология» и «детская эндокринология» с ФГБУ «НМИЦ Эндокринологии» Минздрава России в 2024 году взрослым 7, детям 12; в 2025 году взрослым 10, детям 18	В соответствии с планом

				Республики Крым		
	Совершенствовать систему электронной очереди для амбулаторных и стационарных пациентов посредством Единой медицинской информационной системы здравоохранения Республики Крым	1 января 2024 года	31 декабря 2025 года	ГБУ РК «КМИАЦ»; главные врачи медицинских организаций	Организовано оказание медицинской помощи пациентам в плановой форме в амбулаторных и стационарных условиях с использованием системы электронной очереди посредством ЕМИСЗ РК	Постоянно

5. Ожидаемые результаты региональной программы

Исполнение мероприятий региональной программы Республики Крым «Борьба с сахарным диабетом» позволит достичь к 2025 году следующих результатов:

1) увеличение доли пациентов с сахарным диабетом 1 и 2 типов, охваченных диспансерным наблюдением, в том числе проводимым в рамках данного наблюдения исследованием гликированного гемоглобина с помощью лабораторных методов, ежегодно не реже 1 раза в год, от общего числа пациентов с сахарным диабетом 1 и 2 типов до 57,6 % к 2025 году;

2) увеличение доли пациентов сахарным диабетом 1 и 2 типов, достигших уровня гликированного гемоглобина менее или равного 7,0 на конец года, от числа пациентов с сахарным диабетом 1 и 2 типов, охваченных исследованием гликированного гемоглобина с помощью лабораторных методов до 42,39 % к 2025 году;

3) снижение доли пациентов с сахарным диабетом 1 и 2 типов с высокими ампутациями от всех пациентов с сахарным диабетом 1 и 2 типов с любыми ампутациями до 42,54 % к 2025 году;

4) снижение доли пациентов с сахарным диабетом 1 и 2 типов, нуждающихся в заместительной почечной терапии, и пациентов со слепотой от всех пациентов с сахарным диабетом 1 и 2 типов с хронической болезнью почек и пациентов с диабетической ретинопатией до 1,09 % к 2025 году;

5) увеличение доли пациентов с сахарным диабетом, выявленных впервые при профилактических медицинских осмотрах и диспансеризации в отчетном году, от общего числа зарегистрированных заболеваний с впервые в жизни установленным диагнозом сахарный диабет у взрослых за отчетный год до 27,9 % к 2025 году;

6) увеличение охвата граждан исследованием глюкозы натощак до 62,1 % к 2025 году;

7) увеличение доли пациентов, обученных в школе для пациентов с сахарным диабетом, от общего числа пациентов с сахарным диабетом 1 и 2 типов (E10 – E14 по МКБ – 10) за отчетный год до 16,2% к 2025 году.