



РЕСПУБЛИКА КРЫМ

# СОВЕТ МИНИСТРОВ

РАДА МІНІСТРІВ  
НАЗИРЛЕР ШУРАСЫ

---

## ПОСТАНОВЛЕНИЕ

22 мая 2018 г. № 240

г. Симферополь

*Об утверждении Регламента составления, согласования и утверждения графиков (расписаний) движения по маршрутам регулярных перевозок и информационного обеспечения остановочных пунктов общественного транспорта на территории Республики Крым расписаниями движения*

В соответствии со статьями 83, 84 Конституции Республики Крым, статьями 28, 41 Закона Республики Крым от 29 мая 2014 года № 5-ЗРК «О системе исполнительных органов государственной власти Республики Крым», статьёй 2 Федерального закона от 13 июля 2015 года № 220-ФЗ «Об организации регулярных перевозок пассажиров и багажа автомобильным транспортом и городским наземным электрическим транспортом в Российской Федерации и о внесении изменений в отдельные законодательные акты Российской Федерации», с постановлением Правительства Российской Федерации от 14 февраля 2009 года № 112 «Об утверждении Правил перевозок пассажиров и багажа автомобильным транспортом и городским наземным электрическим транспортом», статьями 2, 5 Закона Республики Крым от 06 июня 2016 года № 251-ЗРК/2016 «Об организации регулярных перевозок пассажиров и багажа автомобильным транспортом и наземным электрическим транспортом в Республике Крым и признании утратившим силу Закона Республики Крым от 13 мая 2015 года № 98-ЗРК/2015 «О пассажирских перевозках автомобильным транспортом и наземным электрическим транспортом в Республике Крым»

Совет министров Республики Крым **постановляет:**

Утвердить прилагаемый Регламент составления, согласования и утверждения графиков (расписаний) движения по маршрутам регулярных перевозок и информационного обеспечения остановочных пунктов общественного транспорта на территории Республики Крым расписаниями движения.

**Глава Республики Крым,  
Председатель Совета министров  
Республики Крым**

**Заместитель Председателя  
Совета министров Республики Крым-  
руководитель Аппарата  
Совета министров Республики Крым**



**С. АКСЁНОВ**

**Л. ОПАНАСЮК**

**РЕГЛАМЕНТ**  
**составления, согласования и утверждения графиков (расписаний)**  
**движения по маршрутам регулярных перевозок и информационного**  
**обеспечения остановочных пунктов общественного транспорта на**  
**территории Республики Крым расписаниями движения**

**1. Область применения**

Настоящий Регламент разработан в соответствии с постановлением Правительства Российской Федерации от 14 февраля 2009 года № 112 «Об утверждении Правил перевозок пассажиров и багажа автомобильным транспортом и городским наземным электрическим транспортом» и определяет правила информационного обеспечения остановочных пунктов, распространяется на знаковые средства отображения информации, с помощью которых пассажиры получают информацию о графиках (расписаниях) движения по маршрутам регулярных перевозок.

**2. Требования к составлению, согласованию и утверждению графиков движения автобусов по маршрутам регулярных перевозок**

2.1. График (расписание) движения в зависимости от типа перевозок определяет время отправления осуществляющих регулярные перевозки по маршруту регулярных перевозок городского сообщения транспортных средств от начальных и конечных остановочных пунктов либо время прохождения ими каждого остановочного пункта по пути следования маршрута регулярных перевозок пригородного и междугородного сообщения, время движения между остановочными пунктами, количество рейсов на маршрутах и другие показатели, обеспечивающие в своей совокупности:

а) удовлетворение потребности населения в перевозках по маршруту регулярных перевозок;

б) эффективное использование транспортных средств по установленным нормам вместимости;

в) минимальные затраты времени со стороны пассажиров при осуществлении поездок;

г) соблюдение режима труда и отдыха водителей и кондукторов, обеспечение условий для их питания согласно требованиям действующего законодательства.

2.2. Перевозчиками, осуществляющими пассажирские перевозки по маршрутам регулярных перевозок, подготавливаются на согласование и утверждение графики (расписания) движения автобусов по маршрутам регулярных перевозок по форме согласно приложению 1 к настоящему Регламенту.

2.3. Разработка графика (расписания) движения осуществляется перевозчиком на основании:

- а) технико-эксплуатационных условий транспортного обслуживания населения на маршруте регулярных перевозок;
- б) данных нормирования скоростей движения подвижного состава;
- в) показателей измерения времени движения транспортных средств между остановочными пунктами по маршруту регулярных перевозок;
- г) показателей эксплуатационной скорости.

2.4. Процедура нормирования скоростей движения на маршруте регулярных перевозок осуществляется для определения времени, необходимого для выполнения одного рейса соответствующим видом (классом, категорией) транспортных средств, задействованных для осуществления регулярных перевозок по маршруту.

2.5. Нормирование скоростей движения на маршруте регулярных перевозок должно обеспечивать установление оптимальной нормы времени рейса и пробега транспортных средств между контрольными пунктами с учетом соблюдения требований безопасности дорожного движения.

2.6. Для проведения замеров и нормирования скоростей движения перевозчиком создается комиссия, в состав которой включаются квалифицированные работники перевозчика, в том числе специалист, ответственный за обеспечение безопасности дорожного движения. Перед началом работы комиссия знакомится с технологической документацией автобусного маршрута (схема движения, сведения о промежуточных остановочных пунктах и т.д.), изучает трассу и условия движения, подготавливает необходимую документацию, проводит инструктаж водителя, используемого при нормировании скоростей транспортного средства.

2.7. Замеры проводятся непрерывно в течение всего времени работы транспортного средства на маршруте. Для получения исходных данных, достаточных для установления нормы времени рейса, необходимо проведение не менее чем 3 замеров времени, затраченного на оборотный рейс во временные промежутки, когда происходит массовое передвижение людей, чаще всего от мест их проживания к местам работы: в будние дни с 7:00 часов до 9:00 часов и с 16:30 часов до 18:30 часов.

2.8. Сведения о режимах движения транспортного средства, полученные в результате замеров, регистрируются в соответствующем акте замера хронометража, составленном по форме, установленной организатором пассажирских перевозок. Расчетные значения времени в пути между остановочными пунктами и скорости движения транспортного средства также заносятся в соответствующие графы акта замера хронометража.

2.9. После получения данных нормирования скоростей движения подвижного состава перевозчик для подготовки графика (расписания) движения определяет время движения транспортных средств между остановочными пунктами по маршруту регулярных перевозок.

2.10. В целях формирования рациональных графиков (расписаний) движения между поселениями, входящими в состав только городских округов, только муниципальных районов или городских округов и муниципальных районов, по пути следования автобуса по маршруту график (расписание) согласовывается автомобильными перевозчиками с уполномоченными представителями таких поселений, а также, при необходимости, соответствующими администрациями городских округов, муниципальных районов.

2.11. После согласования графиков (расписаний) движения по маршруту с заинтересованными органами местного самоуправления автомобильным перевозчиком данный проект графика (расписания) представляется на утверждение соответствующему организатору пассажирских перевозок, который выдал ему разрешительные документы на осуществление пассажирских перевозок по маршрутам регулярных перевозок.

2.12. Перевозчик обеспечивает размещение актуального графика (расписания) движения в транспортных средствах, используемых данным перевозчиком при осуществлении регулярных перевозок по маршруту.

2.13. Утвержденный организатором пассажирских перевозок график (расписание) движения вводится в действие со дня его размещения на официальном сайте организатора пассажирских перевозок в информационно-телекоммуникационной сети «Интернет».

2.14. Организатор пассажирских перевозок предоставляет макет таблиц на каждый остановочный пункт маршрута городского и пригородного сообщения в Государственный комитет дорожного хозяйства Республики Крым или соответствующее структурное подразделение администрации города или района, уполномоченное на осуществление дорожной деятельности, на согласование.

2.15. Государственный комитет дорожного хозяйства Республики Крым или соответствующее структурное подразделение администрации города или района, уполномоченное на осуществление дорожной деятельности, направляет поручение на размещение таблиц графиков (расписаний) на каждом остановочном пункте в подрядные организации.

2.16. В соответствии с техническими заданиями к контрактам на содержание автомобильных дорог подрядные организации выполняют изготовление таблиц и их установку на остановочных пунктах автомобильных дорог.

2.17. Таблицы с расписанием движения являются собственностью Республики Крым или муниципальной собственностью, входят в состав автомобильных дорог и находятся на балансе соответствующих учреждений в сфере дорожной деятельности.

### **3. Требования к информационному обеспечению остановочных пунктов расписаниями движения**

В целях информационного обеспечения остановочных пунктов общественного транспорта на территории Республики Крым расписаниями движения соответствующими владельцами остановочных пунктов, органами местного самоуправления совместно с организаторами пассажирских перевозок на остановочных пунктах размещаются информационные табло, содержащие сведения о маршрутах, проходящих через остановочный пункт, и действующих расписаниях движения автобусов по ним с указанием наименований органов местного самоуправления и организаторов пассажирских перевозок, согласовавших расписание движения, контактных номеров телефонов для осуществления обратной связи согласно приложению 2 к настоящему Регламенту.

### **4. Требования к качеству печатных материалов при изготовлении информационных табло для размещения расписаний на остановочных пунктах**

4.1. При изготовлении информационных материалов для размещения на остановочных пунктах необходимо использование полимерной полихлорвиниловой пленки белого цвета, блестящей либо матовой. Подробная техническая информация по данному материалу определена в приложении 3 к настоящему Регламенту.

4.2. Использование материалов, не отвечающих необходимым техническим требованиям, не определённых настоящим Регламентом, запрещено.

### **5. Места размещения расписаний на остановочных пунктах**

На остановочных пунктах, расположенных на территории Республики Крым, информационные табло, соответствующие по форме согласно приложению 2 к настоящему Регламенту, размещаются в удобном для визуального ознакомления потребителя транспортных услуг месте.

### **6. Правила визуализации информации**

6.1. Настоящим Регламентом установлены следующие сокращения для визуализации на указателях на пластиковой основе:

#### **Допустимые сокращения:**

Бульвар – бульв.

Город – г.

Дорога – дор.

Канал – кан.

Набережная – наб.  
 Переулок – пер.  
 Площадь – пл.  
 Посёлок – пос.  
 Проспект – пр.  
 Река – р.  
 Слобода – слоб.  
 Станция – ст.  
 Улица – ул.  
 Железнодорожная станция – ж/д ст.  
 Станция метро – ст.м.  
 Платформа – плтф.

**Допустимые сокращения  
 поясняющих слов:**

Большой(-ая) – Б.  
 Верхний(-ая) – Верх.  
 Малый(-ая) – М.  
 Новый(-ая) – Н.  
 Нижний(-ая) – Нижн.  
 Средний(-ая) – Ср.  
 Старый(-ая) – Ст.  
 Восточный(-ая) – Вост.  
 Южный(-ая) – Южн.  
 Западный(-ая) – Зап.  
 Северный(-ая) – Сев.

6.2. Регламентом установлена подача информации по принципу:  
 ул. [П] НАЗВАНИЕ [П] – [П] пр. [П] «НАЗВАНИЕ», где,

ул. – это улица, проспект и т.д. – написание в сокращении прописными буквами;

[П] – пробел;

НАЗВАНИЕ – название улицы, проспекта и т.д. – написание заглавными буквами;

В качестве связывающего элемента между объектами используется тире.

Применение любой другой подачи информации, не предусмотренной настоящим Регламентом, недопустимо.

**Заместитель Председателя  
 Совета министров Республики Крым-  
 руководитель Аппарата  
 Совета министров Республики Крым**



**Л. ОПАНАСЮК**

Приложение 1  
к Регламенту составления,  
согласования и утверждения  
графиков движения  
автобусов по маршрутам  
регулярных перевозок и  
информационного  
обеспечения остановочных  
пунктов общественного  
транспорта на территории  
Республики Крым  
расписаниями движения

### Форма

### графиков (расписаний) движения по маршрутам регулярных перевозок

**СОГЛАСОВАНО**

\_\_\_\_\_ (наименование органа  
местного самоуправления)  
\_\_\_\_\_ (Ф.И.О.)  
« \_\_\_\_\_ » \_\_\_\_\_ года

**УТВЕРЖДЕНО**

\_\_\_\_\_ (наименование организатора  
пассажирских перевозок)  
\_\_\_\_\_ (Ф.И.О.)  
« \_\_\_\_\_ » \_\_\_\_\_ года

### ГРАФИК (РАСПИСАНИЕ)

движения (-ов) по маршруту регулярных перевозок

« \_\_\_\_\_ »

Номер рейса _____				Наименование остановок	Номер рейса _____			
Прибытие час, мин.	Стоянка мин.	Отправление час, мин.	Расстояние		Расстояние между остановками	Прибытие час, мин.	Стоянка мин.	Отправление час, мин.
-	-						-	-
	-	-				-	-	
Номер рейса _____				Наименование остановок	Номер рейса _____			
-	-							
	-	-				-	-	

Перевозчик: \_\_\_\_\_  
(наименование)

М.П. \_\_\_\_\_  
(подпись руководителя)

\_\_\_\_\_ (расшифровка подписи)



Приложение 2  
к Регламенту составления,  
согласования и утверждения  
графиков движения автобусов по  
маршрутам регулярных перевозок  
и информационного обеспечения  
остановочных пунктов  
общественного транспорта на  
территории Республики Крым  
расписаниями движения

## ВИЗУАЛЬНАЯ ИНФОРМАЦИЯ, НЕОБХОДИМАЯ ДЛЯ РАЗМЕЩЕНИЯ НА ОСТАНОВОЧНОМ ПУНКТЕ

1. Макет отображения информации для пассажиров с целью размещения на остановочном пункте по маршрутам городского сообщения.

В зависимости от наличия или отсутствия на остановочном пункте павильона ожидания информационный стенд может быть выполнен в разных вариантах:

1) при отсутствии павильона ожидания:

Для маршрутов городского сообщения

A

### Наименование остановки

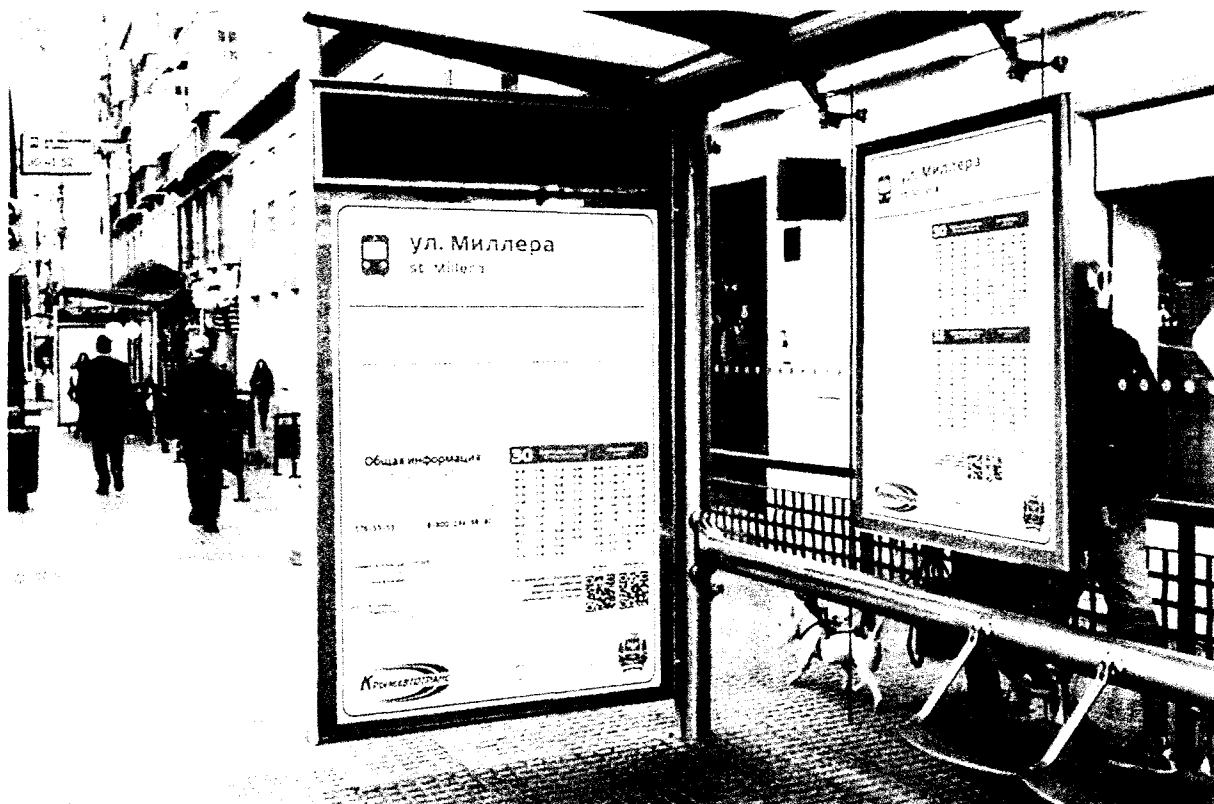
Организатор пассажирских перевозок: \_\_\_\_\_ . Номер контактного телефона \_\_\_\_\_  
Перевозчик: \_\_\_\_\_ . Номер контактного телефона \_\_\_\_\_

A

№№ МАРШРУТОВ	ПУНКТ НАЗНАЧЕНИЯ	ДНИ	ВРЕМЯ РАБОТЫ				ИНТЕРВАЛЫ (мин.)				№№ МАРШРУТОВ	ПУНКТ НАЗНАЧЕНИЯ	ДНИ	ВРЕМЯ РАБОТЫ				ИНТЕРВАЛЫ (мин.)																															
			БУД	6.31	21.23	10	7	12	25	до 9				9-16	16-19	после 19	БУД	6.31	21.23	10	7	12	25	до 9	9-16	16-19	после 19																						
4	ГРЭС		БУД	6.31	21.23	10	7	12	25	51	СВОБОДА		БУД	6.31	21.23	10	7	12	25	69	—//—		БУД	6.21	22.03	10	7	12	25	84	ЦЕНТР		БУД	6.42	22.13	10	7	12	25	101	—//—		БУД	5.38	1.41	10	7	12	25
			ВЫХ.	6.31	21.45	15	10	20	30				ВЫХ.	6.31	21.45	15	10	20	30				ВЫХ.	6.21	22.03	15	10	20	30				ВЫХ.	6.47	22.13	15	10	20	30				ВЫХ.	6.38	0.18	15	10	20	30
12	АЭРОПОРТ		БУД	6.21	22.03	10	7	12	25	45	МАРЬИНО		БУД	6.42	22.13	10	7	12	25				БУД	6.42	22.13	10	7	12	25				БУД	6.42	22.13	10	7	12	25				ВЫХ.	6.21	22.03	15	10	20	30
			ВЫХ.	6.21	22.03	15	10	20	30				ВЫХ.	6.21	22.03	15	10	20	30				ВЫХ.	6.47	22.13	15	10	20	30				ВЫХ.	6.47	22.13	15	10	20	30										

Согласовано: наименование организатора пассажирских перевозок \_\_\_\_\_  
наименование перевозчика: \_\_\_\_\_

2) при наличии павильона ожидания:



Примечания:

Нанесение (размещение) информации на остановочных пунктах должно быть выполнено качественно, геометрически ровно, в чётком соответствии с требованиями настоящего Регламента.

2. Макет отображения информации для пассажиров с целью размещения на остановочном пункте по маршрутам пригородного сообщения.

Для маршрутов пригородного сообщения



## Наименование остановки



Организатор пассажирских перевозок: \_\_\_\_\_ Номер контактного телефона \_\_\_\_\_  
Перевозчик: \_\_\_\_\_ Номер контактного телефона \_\_\_\_\_

№№ МАРШРУТОВ	НАИМЕНОВАНИЕ МАРШРУТОВ	ПУНКТ НАЗНАЧЕНИЯ	ВРЕМЯ ОТПРАВЛЕНИЯ
175	СИМФЕРОПОЛЬ - ГВАРДЕЙСКОЕ	ГВАРДЕЙСКОЕ	06:15; 07:15; 07:45; 08:15; 08:45; 09:15; 10:15; 11:15; 12:15; 13:15; 14:15; 15:15; 16:15; 16:45; 17:15; 18:15; 19:15; 20:15;
265	СИМФЕРОПОЛЬ - УКРОМНОЕ	УКРОМНОЕ	05:35; 07:35; 08:05; 08:35; 09:35; 10:35; 11:35; 12:35; 13:35; 14:35; 15:35; 16:35; 17:05; 17:35; 18:05; 18:35; 19:05; 19:35; 20:35; 21:35; 22:35

Согласовано: наименование организатора пассажирских перевозок \_\_\_\_\_  
наименование администрации сельского поселения \_\_\_\_\_  
наименование перевозчика: \_\_\_\_\_

### Примечания:

Возможно использование вертикального формата стикера.

Нанесение (размещение) информации на остановочных пунктах должно быть выполнено качественно, геометрически ровно, в чётком соответствии с требованиями настоящего Регламента.

Приложение 3  
к Регламенту составления,  
согласования и утверждения  
графиков движения автобусов по  
маршрутам регулярных перевозок  
и информационного обеспечения  
остановочных пунктов  
общественного транспорта на  
территории Республики Крым  
расписаниями движения

## **ТЕХНИЧЕСКОЕ ОПИСАНИЕ МАТЕРИАЛОВ ДЛЯ ПРОИЗВОДСТВА ПЕЧАТНОЙ ПРОДУКЦИИ ДЛЯ ИНФОРМАЦИОННОГО ОБЕСПЕЧЕНИЯ ОСТАНОВОЧНЫХ ПУНКТОВ**

1. Требования к материалам для размещения на остановочных пунктах, расположенных на территории Республики Крым.

Описание:

Полимерная полихлорвиниловая пленка белого цвета, блестящая и матовая.

Подложка:

Силиконовый картон с двухсторонним полиэтиленовым покрытием, 165 г/м<sup>2</sup>, 180 мкм.

Клей:

Полиакрилатный клей на основе растворителя, перемещаемый, с постоянной окончательной адгезией, серый.

Применение:

Технология обеспечивающая возможность простого и быстрого наклеивания без образования пузырей, в частности, крупноформатных изображений. Включения воздуха легко удаляются из-под пленки путем проглаживания. Данный материал может использоваться на ровных или слегка изогнутых подосновах.

Метод печати:

Струйная печать с использованием красок на основе растворителей.

Технические данные:

Толщина (без защитной бумаги и клея) 0,070 мм;

Формоустойчивость: (FINAT ТМ 14).

При наклеивании на сталь в поперечном направлении не наблюдается никакой поддающейся измерению усадки, в продольном направлении – max. 0,2 мм.

Термоустойчивость:

При наклеивании на алюминий, от -50°С до +90°С (кратковременно, max. 24 часа, при +100°С), без изменений.

Устойчивость к морской воде (DIN 50021). При наклеивании на алюминий через 100 час./23°C без изменений.

Пожароустойчивость (DIN 75200):

При наклеивании на сталь обладает свойством самозатухания.

Сила сцепления:

(FINAT-TM1, через 24 часа, нержавеющая сталь) 18 Н/25 мм.

Разрывная прочность (DIN EN ISO 527).

Удлинение при разрыве (DIN EN ISO 527).

Температура склеивания min. + 8 °C.