



ПРАВИТЕЛЬСТВО ЯМАЛО-НЕНЕЦКОГО АВТОНОМНОГО ОКРУГА
ПОСТАНОВЛЕНИЕ

12 мая 2016 г.

№ 429-П

г. Салехард

**О внесении изменений в постановление
Правительства Ямало-Ненецкого автономного округа
от 02 августа 2013 года № 627-П**

В целях приведения нормативного правового акта Ямало-Ненецкого автономного округа в соответствие законодательством Российской Федерации Правительство Ямало-Ненецкого автономного округа **п о с т а н о в л я е т**:

1. Утвердить прилагаемые изменения, которые вносятся в постановление Правительства Ямало-Ненецкого автономного округа от 02 августа 2013 года № 627-П «Об утверждении Административного регламента департамента транспорта и дорожного хозяйства Ямало-Ненецкого автономного округа по предоставлению государственной услуги «Выдача специального разрешения на движение по автомобильным дорогам транспортного средства, осуществляющего перевозки опасных, тяжеловесных и (или) крупногабаритных грузов, в случае, если маршрут, часть маршрута транспортного средства, осуществляющего перевозки опасных, тяжеловесных и (или) крупногабаритных грузов, проходят по автомобильным дорогам регионального или межмуниципального значения Ямало-Ненецкого автономного округа, участкам таких автомобильных дорог, по автомобильным дорогам местного значения, расположенным на территориях двух и более муниципальных образований (муниципальных районов, городских округов), при условии, что маршрут такого транспортного средства проходит в границах Ямало-Ненецкого автономного округа и указанные маршрут, часть маршрута не проходят по автомобильным дорогам федерального значения, участкам таких автомобильных дорог».

2. Абзацы третий – одиннадцатый позиции 3.20.2 подпункта 3.20 пункта 3 изменений, утверждённых настоящим постановлением, в части обеспечения доступности для инвалидов зданий (объектов), где предоставляются государственные услуги, применяются с 01 июля 2016 года исключительно ко

вновь вводимым в эксплуатацию или прошедшим реконструкцию, модернизацию указанным зданиям (объектам).

Губернатор
Ямало-Ненецкого автономного округа



Д.Н. Кобылкин

УТВЕРЖДЕНЫ

постановлением Правительства
Ямало-Ненецкого автономного округа
от 12 мая 2016 года № 429-П

ИЗМЕНЕНИЯ,

которые вносятся в постановление Правительства Ямало-Ненецкого автономного округа от 02 августа 2013 года № 627-П

1. В наименовании слова «Выдача специального разрешения на движение по автомобильным дорогам транспортного средства, осуществляющего перевозки опасных, тяжеловесных и (или) крупногабаритных грузов, в случае, если маршрут, часть маршрута транспортного средства, осуществляющего перевозки опасных, тяжеловесных и (или) крупногабаритных грузов, проходят по автомобильным дорогам регионального или межмуниципального значения Ямало-Ненецкого автономного округа, участкам таких автомобильных дорог, по автомобильным дорогам местного значения, расположенным на территориях двух и более муниципальных образований (муниципальных районов, городских округов), при условии, что маршрут такого транспортного средства проходит в границах Ямало-Ненецкого автономного округа и указанные маршрут, часть маршрута не проходят по автомобильным дорогам федерального значения, участкам таких автомобильных дорог» заменить словами «Выдача специального разрешения на движение по автомобильным дорогам тяжеловесного и (или) крупногабаритного транспортного средства в случае, если маршрут, часть маршрута тяжеловесного и (или) крупногабаритного транспортного средства проходят по автомобильным дорогам регионального или межмуниципального значения, участкам таких автомобильных дорог, по автомобильным дорогам местного значения, расположенным на территориях двух и более муниципальных образований (муниципальных районов, городских округов), при условии, что маршрут указанного транспортного средства проходит в границах Ямало-Ненецкого автономного округа, и маршрут, часть маршрута не проходят по автомобильным дорогам федерального значения, участкам таких автомобильных дорог».

2. В пункте 1 слова «Выдача специального разрешения на движение по автомобильным дорогам транспортного средства, осуществляющего перевозки опасных, тяжеловесных и (или) крупногабаритных грузов, в случае, если маршрут, часть маршрута транспортного средства, осуществляющего перевозки опасных, тяжеловесных и (или) крупногабаритных грузов, проходят по автомобильным дорогам регионального или межмуниципального значения Ямало-Ненецкого автономного округа, участкам таких автомобильных дорог, по автомобильным дорогам местного значения, расположенным на территориях двух и более муниципальных образований (муниципальных районов, городских округов), при условии, что маршрут такого транспортного средства проходит в границах Ямало-Ненецкого автономного округа и указанные маршрут, часть маршрута не проходят по автомобильным дорогам федерального значения, участкам таких автомобильных дорог» заменить словами «Выдача специального разрешения на движение по автомобильным дорогам транспортного средства, осуществляющего перевозки опасных, тяжеловесных и (или) крупногабаритных грузов, в случае, если маршрут, часть маршрута транспортного средства, осуществляющего перевозки опасных, тяжеловесных и (или) крупногабаритных грузов, проходят по автомобильным дорогам регионального или межмуниципального значения Ямало-Ненецкого автономного округа, участкам таких автомобильных дорог, по автомобильным дорогам местного значения, расположенным на территориях двух и более муниципальных образований (муниципальных районов, городских округов), при условии, что маршрут такого транспортного средства проходит в границах Ямало-Ненецкого автономного округа и указанные маршрут, часть маршрута не проходят по автомобильным дорогам федерального значения, участкам таких автомобильных дорог».

округов), при условии, что маршрут такого транспортного средства проходит в границах Ямало-Ненецкого автономного округа и указанные маршрут, часть маршрута не проходят по автомобильным дорогам федерального значения, участкам таких автомобильных дорог» заменить словами «Выдача специального разрешения на движение по автомобильным дорогам тяжеловесного и (или) крупногабаритного транспортного средства в случае, если маршрут, часть маршрута тяжеловесного и (или) крупногабаритного транспортного средства проходят по автомобильным дорогам регионального или межмуниципального значения, участкам таких автомобильных дорог, по автомобильным дорогам местного значения, расположенным на территориях двух и более муниципальных образований (муниципальных районов, городских округов), при условии, что маршрут указанного транспортного средства проходит в границах Ямало-Ненецкого автономного округа и маршрут, часть маршрута не проходят по автомобильным дорогам федерального значения, участкам таких автомобильных дорог».

3. В Административном регламенте департамента транспорта и дорожного хозяйства Ямало-Ненецкого автономного округа по предоставлению государственной услуги «Выдача специального разрешения на движение по автомобильным дорогам транспортного средства, осуществляющего перевозки опасных, тяжеловесных и (или) крупногабаритных грузов, в случае, если маршрут, часть маршрута транспортного средства, осуществляющего перевозки опасных, тяжеловесных и (или) крупногабаритных грузов, проходят по автомобильным дорогам регионального или межмуниципального значения Ямало-Ненецкого автономного округа, участкам таких автомобильных дорог, по автомобильным дорогам местного значения, расположенным на территориях двух и более муниципальных образований (муниципальных районов, городских округов), при условии, что маршрут такого транспортного средства проходит в границах Ямало-Ненецкого автономного округа и указанные маршрут, часть маршрута не проходят по автомобильным дорогам федерального значения, участкам таких автомобильных дорог», утвержденном указанным постановлением:

3.1. в наименовании слова «Выдача специального разрешения на движение по автомобильным дорогам транспортного средства, осуществляющего перевозки опасных, тяжеловесных и (или) крупногабаритных грузов, в случае, если маршрут, часть маршрута транспортного средства, осуществляющего перевозки опасных, тяжеловесных и (или) крупногабаритных грузов, проходят по автомобильным дорогам регионального или межмуниципального значения Ямало-Ненецкого автономного округа, участкам таких автомобильных дорог, по автомобильным дорогам местного значения, расположенным на территориях двух и более муниципальных образований (муниципальных районов, городских округов), при условии, что маршрут такого транспортного средства проходит в границах Ямало-Ненецкого автономного округа и указанные маршрут, часть маршрута не проходят по автомобильным дорогам федерального значения, участкам таких автомобильных дорог» заменить словами «Выдача специального разрешения на движение по автомобильным дорогам тяжеловесного и (или)

крупногабаритного транспортного средства в случае, если маршрут, часть маршрута тяжеловесного и (или) крупногабаритного транспортного средства проходят по автомобильным дорогам регионального или межмуниципального значения, участкам таких автомобильных дорог, по автомобильным дорогам местного значения, расположенным на территориях двух и более муниципальных образований (муниципальных районов, городских округов), при условии, что маршрут указанного транспортного средства проходит в границах Ямало-Ненецкого автономного округа и маршрут, часть маршрута не проходят по автомобильным дорогам федерального значения, участкам таких автомобильных дорог»;

3.2. в пункте 1 слова «Выдача специального разрешения на движение по автомобильным дорогам транспортного средства, осуществляющего перевозки опасных, тяжеловесных и (или) крупногабаритных грузов, в случае, если маршрут, часть маршрута транспортного средства, осуществляющего перевозки опасных, тяжеловесных и (или) крупногабаритных грузов, проходят по автомобильным дорогам регионального или межмуниципального значения Ямало-Ненецкого автономного округа, участкам таких автомобильных дорог, по автомобильным дорогам местного значения, расположенным на территориях двух и более муниципальных образований (муниципальных районов, городских округов), при условии, что маршрут такого транспортного средства проходит в границах Ямало-Ненецкого автономного округа и указанные маршрут, часть маршрута не проходят по автомобильным дорогам федерального значения, участкам таких автомобильных дорог» заменить словами «Выдача специального разрешения на движение по автомобильным дорогам тяжеловесного и (или) крупногабаритного транспортного средства в случае, если маршрут, часть маршрута тяжеловесного и (или) крупногабаритного транспортного средства проходят по автомобильным дорогам регионального или межмуниципального значения, участкам таких автомобильных дорог, по автомобильным дорогам местного значения, расположенным на территориях двух и более муниципальных образований (муниципальных районов, городских округов), при условии, что маршрут указанного транспортного средства проходит в границах Ямало-Ненецкого автономного округа и маршрут, часть маршрута не проходят по автомобильным дорогам федерального значения, участкам таких автомобильных дорог»;

3.3. пункт 2 изложить в следующей редакции:

«2. Заявителями на получение государственной услуги являются владельцы тяжеловесных и (или) крупногабаритных транспортных средств, а также их представители (далее – заявители).»;

3.4. в пункте 3:

3.4.1. в абзаце втором слова «dts@dtdx.gov.yanao.ru» заменить словами «priemtdh@dtdh.yanao.ru»;

3.4.2. в абзаце девятом слова «dts@dtdx.gov.yanao.ru» заменить словами «priemtdh@dtdh.yanao.ru»;

3.5. в абзаце четвертом пункта 6 слова «dts@dtdx.gov.yanao.ru» заменить словами «priemtdh@dtdh.yanao.ru»;

3.6. в пункте 7:

3.6.1. абзацы седьмой, восьмой признать утратившими силу;

3.6.2. абзацы девятый, десятый изложить в следующей редакции:

«Специалисты органов, предоставляющих государственную услугу, ответственные за рассмотрение обращения, готовят письменный ответ по существу поставленных вопросов.

Ответ на обращение, содержащий фамилию и номер телефона исполнителя, подписывается руководителем органа, предоставляющего государственную услугу, либо уполномоченным им лицом и дается в течение 30 дней со дня регистрации обращения в органах, предоставляющих государственную услугу, в порядке, установленном Федеральным законом от 02 мая 2006 года № 59-ФЗ «О порядке рассмотрения обращений граждан Российской Федерации».»;

3.7. в пункте 8 слова «Выдача специального разрешения на движение по автомобильным дорогам транспортного средства, осуществляющего перевозки опасных, тяжеловесных и (или) крупногабаритных грузов, в случае, если маршрут, часть маршрута транспортного средства, осуществляющего перевозки опасных, тяжеловесных и (или) крупногабаритных грузов, проходят по автомобильным дорогам регионального или межмуниципального значения Ямало-Ненецкого автономного округа, участкам таких автомобильных дорог, по автомобильным дорогам местного значения, расположенным на территориях двух и более муниципальных образований (муниципальных районов, городских округов), при условии, что маршрут такого транспортного средства проходит в границах Ямало-Ненецкого автономного округа и указанные маршрут, часть маршрута не проходят по автомобильным дорогам федерального значения, участкам таких автомобильных дорог» заменить словами «Выдача специального разрешения на движение по автомобильным дорогам тяжеловесного и (или) крупногабаритного транспортного средства в случае, если маршрут, часть маршрута тяжеловесного и (или) крупногабаритного транспортного средства проходят по автомобильным дорогам регионального или межмуниципального значения, участкам таких автомобильных дорог, по автомобильным дорогам местного значения, расположенным на территориях двух и более муниципальных образований (муниципальных районов, городских округов), при условии, что маршрут указанного транспортного средства проходит в границах Ямало-Ненецкого автономного округа и маршрут, часть маршрута не проходят по автомобильным дорогам федерального значения, участкам таких автомобильных дорог»;

3.8. абзац второй пункта 11 изложить в следующей редакции:

«Специальное разрешение выдается заявителю по форме согласно приложению № 1 к настоящему Административному регламенту.»;

3.9. в пункте 12:

3.9.1. абзац второй изложить в следующей редакции:

«- по постоянному маршруту тяжеловесного и (или) крупногабаритного транспортного средства выдача специального разрешения на движение по автомобильным дорогам крупногабаритного транспортного средства осуществляется в срок не более 3 рабочих дней со дня согласования

Госавтоинспекцией, тяжеловесных транспортных средств – не более 3 рабочих дней со дня поступления денежных средств на счет уполномоченного учреждения в счет оплаты возмещения вреда, причиняемого автомобильным дорогам тяжеловесным транспортным средством;»;

3.9.2. в абзаце третьем слова «(на движение по автомобильным дорогам транспортного средства, осуществляющего перевозки тяжеловесных и (или) крупногабаритных грузов)» заменить словами «(на движение по автомобильным дорогам тяжеловесного и (или) крупногабаритного транспортного средства)»;

3.9.3. в абзаце четвертом слова «перевозки тяжеловесных и (или) крупногабаритных грузов» заменить словами «движения по автомобильным дорогам тяжеловесного и (или) крупногабаритного транспортного средства»;

3.9.4. абзац пятый признать утратившим силу;

3.10. в пункте 15:

3.10.1. абзац десятый признать утратившими силу;

3.10.2. абзац тринадцатый изложить в следующей редакции:

«- постановление Правительства автономного округа от 18 октября 2011 года № 765-П «Об утверждении Порядка осуществления временных ограничений или прекращения движений транспортных средств по автомобильным дорогам общего пользования регионального или межмуниципального, местного значения Ямало-Ненецкого автономного округа» (Красный Север, 25 октября 2011 года, спецвыпуск № 64);»;

3.10.3. абзац пятнадцатый изложить в следующей редакции:

«- постановление Правительства автономного округа от 24 апреля 2015 года № 350-П «О размере вреда, причиняемого тяжеловесными транспортными средствами при движении по автомобильным дорогам общего пользования регионального или межмуниципального значения Ямало-Ненецкого автономного округа» (Красный Север, 29 апреля 2015 года, спецвыпуск № 27/1).»;

3.11. пункт 16 изложить в следующей редакции:

«16. Для получения государственной услуги заявитель лично либо через законного представителя, либо в электронной форме (в сканированном виде) с использованием Регионального портала и/или Единого портала (с момента реализации технической возможности), либо посредством факсимильной связи или почтовой связи заказным почтовым отправлением с уведомлением о вручении и описью вложения представляет в органы, предоставляющие государственную услугу, заявление по форме согласно приложению № 3 к настоящему Административному регламенту.»;

3.12. в пункте 17:

3.12.1. в абзаце первом слова «транспортного средства, осуществляющего перевозку тяжеловесных и (или) крупногабаритных грузов (далее – перевозка тяжеловесных и (или) крупногабаритных грузов),» заменить словами «тяжеловесного и (или) крупногабаритного транспортного средства»;

3.12.2. в подпункте 1 слова «с использованием которого планируется перевозка тяжеловесных и (или) крупногабаритных грузов» исключить;

3.12.3. подпункт 2 изложить в следующей редакции:

«2) схема тяжеловесного и (или) крупногабаритного транспортного средства

(автопоезда) согласно приложению № 7 к настоящему Административному регламенту с изображением размещения груза на таком транспортном средстве. На схеме изображается транспортное средство, количество осей и колес на нем, взаимное расположение осей и колес, распределение нагрузки по осям и в случае неравномерного распределения нагрузки по длине оси – распределение на отдельные колеса;»;

3.13. пункт 18 признать утратившим силу;

3.14. пункт 22 изложить в следующей редакции:

«22. Основаниями для отказа в приеме документов, необходимых для предоставления государственной услуги, являются:

1) представление документов, не соответствующих требованиям пункта 17 настоящего Административного регламента;

2) заявление подписано лицом, не имеющим полномочий на подписание данного заявления;

3) заявление не содержит необходимых сведений согласно приложению № 3 к настоящему Административному регламенту.»;

3.15. подпункт 2 пункта 23 изложить в следующей редакции:

«2) непоступление денежных средств на счет уполномоченного учреждения в качестве платежей, предусмотренных пунктом 52 настоящего Административного регламента. Оформление специального разрешения приостанавливается до дня поступления денежных средств на счет уполномоченного учреждения.»;

3.16. в пункте 24:

3.16.1. в подпункте 24.1:

3.16.1.1. в абзаце первом слова «на перевозку тяжеловесных и (или) крупногабаритных грузов» заменить словами «на движение по автомобильным дорогам тяжеловесных и (или) крупногабаритных транспортных средств»;

3.16.1.2. в позиции 2 слова «заявленной перевозки тяжеловесных и (или) крупногабаритных грузов» заменить словами «движения по автомобильным дорогам тяжеловесного и (или) крупногабаритного транспортного средства»;

3.16.1.3. в позиции 4 слова «перевозки по заявленному маршруту транспортным средством» заменить словами «движения по автомобильным дорогам по заявленному маршруту тяжеловесного и (или) крупногабаритного транспортного средства»;

3.16.1.4. в позиции 8 слова «транспортным средством, осуществляющим перевозку тяжеловесных грузов» заменить словами «тяжеловесным транспортным средством»;

3.16.1.5. в позиции 10 слова «государственные услуги, с использованием факсимильной связи» заменить словами «государственную услугу, с использованием факсимильной связи, Регионального портала и/или Единого портала (с момента реализации технической возможности)»;

3.16.2. подпункт 24.2 признать утратившим силу;

3.17. абзац третий пункта 26 признать утратившим силу;

3.18. пункты 27, 28 изложить в следующей редакции:

«27. За движение по автомобильным дорогам тяжеловесного транспортного средства с заявителя взимается плата в счет возмещения вреда, которая рассчитывается в порядке, установленном Правительством Российской Федерации, с применением показателей размера вреда, установленных постановлением Правительства автономного округа от 24 апреля 2015 года № 350-П «О размере вреда, причиняемого тяжеловесными транспортными средствами при движении по автомобильным дорогам регионального или межмуниципального значения Ямало-Ненецкого автономного округа».

28. В случае если для движения по автомобильным дорогам тяжеловесного и (или) крупногабаритного транспортного средства требуется оценка технического состояния автомобильных дорог, их укрепление или принятие специальных мер по обустройству автомобильных дорог, их участков, а также пересекающих автомобильную дорогу сооружений и инженерных коммуникаций, лица, в интересах которых осуществляется движение по автомобильным дорогам тяжеловесного и (или) крупногабаритного транспортного средства, возмещают владельцам автомобильных дорог, сооружений и инженерных коммуникаций расходы на осуществление указанной оценки, расходы на укрепление автомобильных дорог или принятие специальных мер по обустройству автомобильных дорог или их участков. Принятие указанных мер производится до получения специального разрешения.»;

3.19. в пункте 31:

3.19.1. в абзаце первом слова «в пунктах 17, 18» заменить словами «в пункте 17»;

3.19.2. абзац второй изложить в следующей редакции:

«Регистрация заявления о предоставлении государственной услуги с документами, указанными в пункте 17 настоящего Административного регламента, поступившего в электронной форме (в сканированном виде) с использованием Регионального портала и/или Единого портала (с момента реализации технической возможности) в органы, предоставляющие государственную услугу, в выходной (нерабочий или праздничный) день, осуществляется в первый следующий за ним рабочий день.»;

3.20. в пункте 32:

3.20.1. абзацы второй – пятый подпункта 1 признать утратившими силу;

3.20.2. подпункт 5 изложить в следующей редакции:

«5) требования к обеспечению доступности для инвалидов к зданию и предоставляемой в нем государственной услуге.

Органы, предоставляющие государственную услугу, обеспечивают инвалидам, включая инвалидов, использующих кресла-коляски и собак-проводников:

- условия для беспрепятственного доступа к зданию и предоставляемой в нем государственной услуге (оборудуются пандусами, специальными ограждениями и перилами, обеспечивающими беспрепятственное передвижение);

- возможность самостоятельного или с помощью специалистов органов, предоставляющих государственную услугу, передвижения по территории,

на которой расположено здание, входа в такое здание и выхода из него;

- возможность посадки в транспортное средство и высадки из него перед входом в здание, в том числе с использованием кресла-коляски и при необходимости с помощью специалистов органов, предоставляющих государственную услугу;

- сопровождение инвалидов, имеющих стойкие расстройства функции зрения и самостоятельного передвижения, и оказание им помощи в здании;

- надлежащее размещение оборудования и носителей информации, необходимых для обеспечения беспрепятственного доступа инвалидов к зданию и предоставляемой в нем государственной услуге с учётом ограничений их жизнедеятельности;

- дублирование необходимой для инвалидов звуковой и зрительной информации, а также надписей, знаков и иной текстовой и графической информации знаками, выполненными рельефно-точечным шрифтом Брайля, допуск сурдопереводчика и тифлосурдопереводчика;

- допуск в здание собаки-проводника при наличии документа, подтверждающего её специальное обучение;

- оказание специалистами органов, предоставляющих государственную услугу, помощи инвалидам в преодолении барьеров, мешающих получению ими государственной услуги и использованию здания наравне с другими лицами.

На территории, прилегающей к зданию, в котором предоставляется государственная услуга, оборудуются места для парковки автотранспортных средств.

На стоянке автотранспортных средств выделяется не менее 10% мест (но не менее одного места) для парковки специальных автотранспортных средств инвалидов, которые не должны занимать иные транспортные средства.

Доступ инвалидов к парковочным местам является бесплатным.

При невозможности полностью приспособить к потребностям инвалидов здание органы, предоставляющие государственную услугу, принимают (до реконструкции или капитального ремонта здания) согласованные с общественными объединениями инвалидов, осуществляющими свою деятельность на территориях муниципальных образований город Салехард, город Новый Уренгой, город Ноябрьск, Надымский район, меры для обеспечения доступа инвалидов к месту предоставления государственной услуги либо, когда это возможно обеспечить, для предоставления государственной услуги по месту жительства инвалида или в дистанционном режиме.»;

3.21. пункт 35 изложить в следующей редакции:

«35. Блок-схема предоставления государственной услуги приведена в приложении № 5 к настоящему Административному регламенту.»;

3.22. в пункте 36:

3.22.1. подпункт 3 после слов «рассмотрение заявления» дополнить словами «и документов»;

3.22.2. абзац второй подпункта 4 после слов «может быть осуществлена в электронной форме» дополнить словами «(с момента реализации технической возможности)»;

3.23. пункты 37, 38 изложить в следующей редакции:

«37. Основанием для начала исполнения административной процедуры является поступление заявления и документов в органы, предоставляющие государственную услугу.

38. В случае выявления наличия оснований для отказа в приеме документов, установленных пунктом 22 настоящего Административного регламента, специалист, в обязанности которого входит принятие документов, предупреждает заявителя о наличии таких оснований и предлагает устранить выявленные несоответствия.

В случае отказа заявителя в устранении указанных несоответствий специалист, в обязанности которого входит принятие документов, отказывает заявителю в приеме документов и незамедлительно информирует заявителя о принятом решении с указанием оснований принятия данного решения.

В случае отсутствия оснований для отказа в принятии документов специалист, в обязанности которого входит принятие документов, регистрирует поступившее заявление в журнале регистрации заявлений и сообщает заявителю номер и дату регистрации заявления.»;

3.24. абзац первый пункта 40 дополнить словами «либо отказ в приеме документов»;

3.25. наименование подраздела «Рассмотрение заявления и принятие решений об оформлении и выдаче специального разрешения или об отказе в его выдаче» изложить в следующей редакции:

«Рассмотрение заявления и документов и принятие решений об оформлении и выдаче специального разрешения или об отказе в его выдаче»;

3.26. в пункте 42:

3.26.1. абзац второй изложить в следующей редакции:

«Специалист, уполномоченный на рассмотрение обращения заявителя, в течение 4 рабочих дней:»;

3.26.2. в подпункте 4 слова «перевозки тяжеловесных и (или) крупногабаритных грузов» заменить словами «движения по автомобильным дорогам тяжеловесного и (или) крупногабаритного транспортного средства»;

3.26.3. в подпункте 5 слова «(для получения разрешения на перевозку тяжеловесных и (или) крупногабаритных грузов)» исключить;

3.27. в пункте 43 слова «предусмотренными позициями 1 – 3 подпункта 24.1 пункта 24 и позициями 1, 3 подпункта 24.2 пункта 24» заменить словами «предусмотренными позициями 1 – 3 подпункта 24.1 пункта 24»;

3.28. подпункт 3 пункта 44 изложить в следующей редакции:

«3) направляет заявку на согласование маршрута движения тяжеловесного и (или) крупногабаритного транспортного средства в адрес владельцев автомобильных дорог, по дорогам которых проходит данный маршрут, часть маршрута, и в Госавтоинспекцию (в случаях, если для движения по автомобильным дорогам тяжеловесного транспортного средства требуется укрепление отдельных участков автомобильных дорог; принятие специальных мер по обустройству автомобильных дорог и пересекающих их сооружений и

инженерных коммуникаций в пределах маршрута транспортного средства; изменение организации дорожного движения по маршруту движения тяжеловесного и (или) крупногабаритного транспортного средства; введение ограничений в отношении движения других транспортных средств по требованиям обеспечения безопасности дорожного движения).»;

3.29. пункты 45, 46 изложить в следующей редакции:

«45. Согласование маршрута тяжеловесного и (или) крупногабаритного транспортного средства проводится в порядке, установленном частью 7 статьи 31 Федерального закона от 08 ноября 2007 года № 257-ФЗ «Об автомобильных дорогах и о дорожной деятельности в Российской Федерации и о внесении изменений в отдельные законодательные акты Российской Федерации».

46. После получения всех необходимых согласований по маршруту движения тяжеловесного транспортного средства специалист, уполномоченный на рассмотрение обращения заявителя, в течение 1 рабочего дня доводит до заявителя размер платы в счет возмещения вреда, причиняемого автомобильным дорогам тяжеловесным транспортным средством, и оформляет специальное разрешение.»;

3.30. в абзаце третьем пункта 49 слова «и позициями 1, 3 подпункта 24.2 пункта 24» исключить;

3.31. пункт 50 изложить в следующей редакции:

«50. Заявления по экстренному осуществлению движения по автомобильным дорогам тяжеловесного и (или) крупногабаритного транспортного средства, направляемого для ликвидации последствий чрезвычайных ситуаций, рассматриваются в оперативном порядке в течение 1 рабочего дня с возможностью оплаты в счет возмещения вреда автомобильным дорогам, причиняемого тяжеловесным и (или) крупногабаритным транспортным средством, не позднее 7 рабочих дней после выдачи специального разрешения.»;

3.32. пункт 52 изложить в следующей редакции:

«52. Выдача специального разрешения осуществляется органами, предоставляющими государственную услугу, после поступления денежных средств на счет уполномоченного учреждения в счет оплаты:

- государственной пошлины за выдачу специального разрешения;
- возмещения вреда, причиняемого автомобильным дорогам тяжеловесным транспортным средством;
- расходов на укрепление автомобильных дорог или принятие специальных мер по обустройству автомобильных дорог или их участков (при необходимости проведения данных мероприятий).

Заявитель вправе получить специальное разрешение в департаменте в случае, если заявление подавалось непосредственно в уполномоченное учреждение.»;

3.33. в пункте 58 слово «Заявителей» заменить словом «заявителей»;

3.34. подпункт 66.2 пункта 66 дополнить словами «(за исключением случая, когда жалоба направляется способом, указанным в подпункте 69.3 пункта 69 настоящего раздела)»;

3.35. пункт 69 дополнить подпунктом 69.3 следующего содержания:

«69.3. портала федеральной государственной информационной системы, обеспечивающей процесс досудебного (внесудебного) обжалования решений и действий (бездействия), совершенных при предоставлении государственной услуги органом, предоставляющим государственную услугу, его должностным лицом, гражданским служащим либо работником (далее – система досудебного обжалования) с использованием информационно-телекоммуникационной сети Интернет.»;

3.36. дополнить пунктом 77-1 следующего содержания:

«77-1. Жалоба, поступившая в уполномоченный на ее рассмотрение орган, подлежит регистрации не позднее следующего рабочего дня со дня ее поступления. Жалоба рассматривается в течение 15 рабочих дней со дня ее регистрации, если более короткие сроки рассмотрения жалобы не установлены органом, уполномоченным на ее рассмотрение.

В случае обжалования отказа органа, предоставляющего государственную услугу, его должностного лица в приеме документов у заявителя либо в исправлении допущенных опечаток и ошибок или в случае обжалования заявителем нарушения установленного срока таких исправлений жалоба рассматривается в течение 5 рабочих дней со дня ее регистрации.»;

3.37. пункт 79 дополнить предложением следующего содержания «В случае если жалоба была направлена способом, указанным в подпункте 69.3 пункта 69 настоящего раздела, ответ заявителю направляется посредством системы досудебного обжалования.»;

3.38. приложение № 1 к Административному регламенту изложить в следующей редакции:

«Приложение № 1

к Административному регламенту департамента транспорта и дорожного хозяйства Ямало-Ненецкого автономного округа по предоставлению государственной услуги «Выдача специального разрешения на движение по автомобильным дорогам тяжеловесного и (или) крупногабаритного транспортного средства в случае, если маршрут, часть маршрута тяжеловесного и (или) крупногабаритного транспортного средства проходят по автомобильным дорогам регионального или межмуниципального значения, участкам таких автомобильных дорог, по автомобильным дорогам местного значения, расположенным на территориях двух и более муниципальных образований (муниципальных районов, городских округов), при условии, что маршрут указанного транспортного средства проходит в границах Ямало-Ненецкого автономного округа и маршрут, часть маршрута не проходят по автомобильным дорогам федерального значения, участкам таких

автомобильных дорог»
 (в редакции постановления Правительства
 Ямало-Ненецкого автономного округа
 от 12 мая 2016 года № 429-П)

СПЕЦИАЛЬНОЕ РАЗРЕШЕНИЕ № _____
 на движение по автомобильным дорогам
 тяжеловесного и (или) крупногабаритного транспортного средства

(лицевая сторона)

Вид перевозки		Год	
Разрешено выполнить	Поездок в период с	по	
По маршруту			
Транспортное средство (автопоезд) (марка и модель транспортного средства (тягача, прицепа (полуприцепа)), государственный регистрационный знак транспортного средства (тягача, прицепа (полуприцепа))			
Наименование, адрес и телефон владельца транспортного средства			
Характеристика груза (наименование, габариты, масса)			
Параметры транспортного средства (автопоезда)			
Масса транспортного средства (автопоезда) без груза/с грузом (т)		Масса тягача (т)	Масса прицепа (полуприцепа) (т)
Расстояния между осями			
Нагрузки на оси (т)			
Габариты транспортного средства (автопоезда)	Длина (м)	Ширина (м)	Высота (м)
Разрешение выдано (наименование уполномоченного органа)			
(должность)		(подпись)	(Ф.И.О.)
«___» _____ 20__ г.			

(оборотная сторона)

Вид сопровождения	
Особые условия движения*	
Владельцы автомобильных дорог, сооружений, инженерных коммуникаций, органы управления Госавтоинспекции и другие организации, согласовавшие перевозку (указывается наименование согласующей организации, исходящий номер и дата согласования)	
А. С основными положениями и требованиями законодательства Российской Федерации в области организации движения по автомобильным дорогам тяжеловесных и (или) крупногабаритных транспортных средств и настоящего специального разрешения ознакомлен	

Водитель(и) транспортного средства	
	(Ф.И.О.) подпись
Б. Транспортное средство с грузом/без груза соответствует требованиям законодательства Российской Федерации в области организации движения по автомобильным дорогам тяжеловесных и (или) крупногабаритных транспортных средств и параметрам, указанным в настоящем специальном разрешении	
Подпись владельца транспортного средства	(Ф.И.О.)
«___» _____ 20__ г.	МП (при наличии)
Отметки владельца транспортного средства о поездке (поездках) транспортного средства (указывается дата начала каждой поездки, заверяется подписью ответственного лица и печатью организации (при наличии))	
Отметки грузоотправителя об отгрузке груза при межрегиональных и местных перевозках (указывается дата отгрузки, реквизиты грузоотправителя, заверяется подписью ответственного лица и печатью организации (при наличии))	
(без отметок недействительно)	
Особые отметки контролирующих органов	

* Определяются уполномоченным органом, владельцами автомобильных дорог, Госавтоинспекцией.»;

3.39. в приложении № 3 к Административному регламенту:

3.39.1. в нумерационном заголовке слова «Выдача специального разрешения на движение по автомобильным дорогам транспортного средства, осуществляющего перевозки опасных, тяжеловесных и (или) крупногабаритных грузов, в случае, если маршрут, часть маршрута транспортного средства, осуществляющего перевозки опасных, тяжеловесных и (или) крупногабаритных грузов, проходят по автомобильным дорогам регионального или межмуниципального значения Ямало-Ненецкого автономного округа, участкам таких автомобильных дорог, по автомобильным дорогам местного значения, расположенным на территориях двух и более муниципальных образований (муниципальных районов, городских округов), при условии, что маршрут такого транспортного средства проходит в границах Ямало-Ненецкого автономного округа и указанные маршрут, часть маршрута не проходят по автомобильным дорогам федерального значения, участкам таких автомобильных дорог» заменить словами «Выдача специального разрешения на движение по автомобильным дорогам тяжеловесного и (или) крупногабаритного транспортного средства в случае, если маршрут, часть маршрута тяжеловесного и (или) крупногабаритного транспортного средства проходят по автомобильным дорогам регионального или межмуниципального значения, участкам таких автомобильных дорог, по автомобильным дорогам местного значения, расположенным на территориях двух и более муниципальных образований (муниципальных районов, городских округов), при условии, то маршрут указанного транспортного средства

проходит в границах Ямало-Ненецкого автономного округа и маршрут, часть маршрута не проходят по автомобильным дорогам федерального значения, участкам таких автомобильных дорог»;

3.39.2. в наименовании слова «транспортного средства, осуществляющего перевозки тяжеловесных и (или) крупногабаритных грузов» заменить словами «тяжеловесного и (или) крупногабаритного транспортного средства»;

3.40. приложение № 5 к Административному регламенту изложить в следующей редакции:

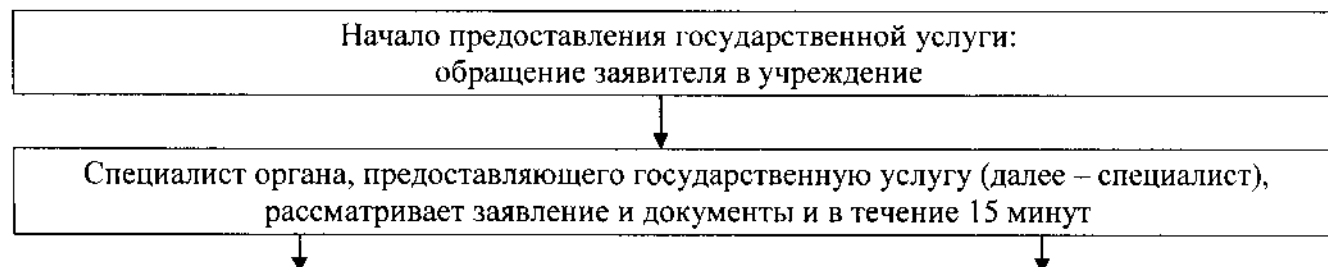
«Приложение № 5

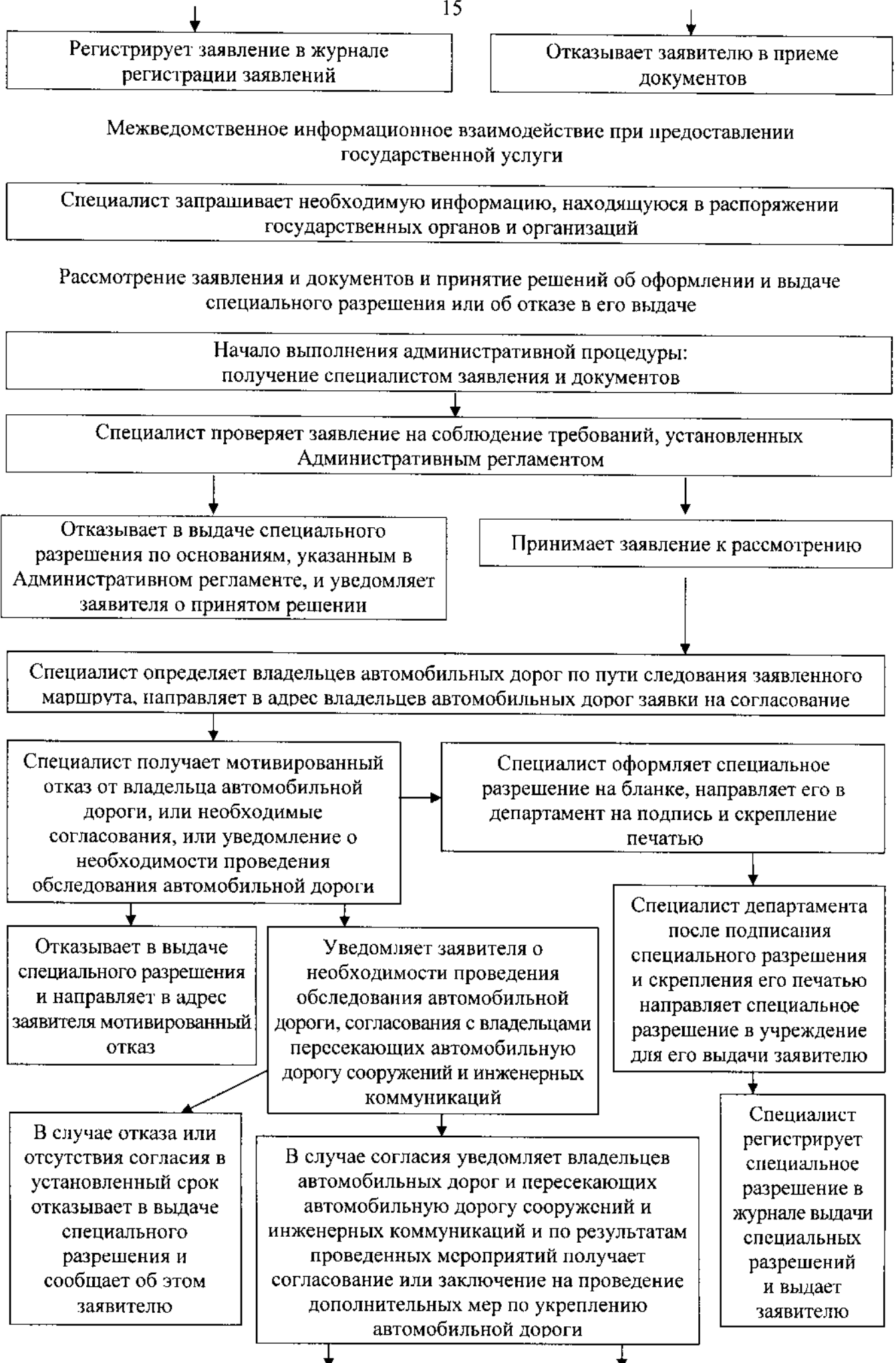
к Административному регламенту департамента транспорта и дорожного хозяйства Ямало-Ненецкого автономного округа по предоставлению государственной услуги «Выдача специального разрешения на движение по автомобильным дорогам тяжеловесного и (или) крупногабаритного транспортного средства в случае, если маршрут, часть маршрута тяжеловесного и (или) крупногабаритного транспортного средства проходят по автомобильным дорогам регионального или межмуниципального значения, участкам таких автомобильных дорог, по автомобильным дорогам местного значения, расположенным на территориях двух и более муниципальных образований (муниципальных районов, городских округов), при условии, что маршрут указанного транспортного средства проходит в границах Ямало-Ненецкого автономного округа и маршрут, часть маршрута не проходят по автомобильным дорогам федерального значения, участкам таких автомобильных дорог»
(в редакции постановления Правительства Ямало-Ненецкого автономного округа от 12 мая 2016 года № 429-П)

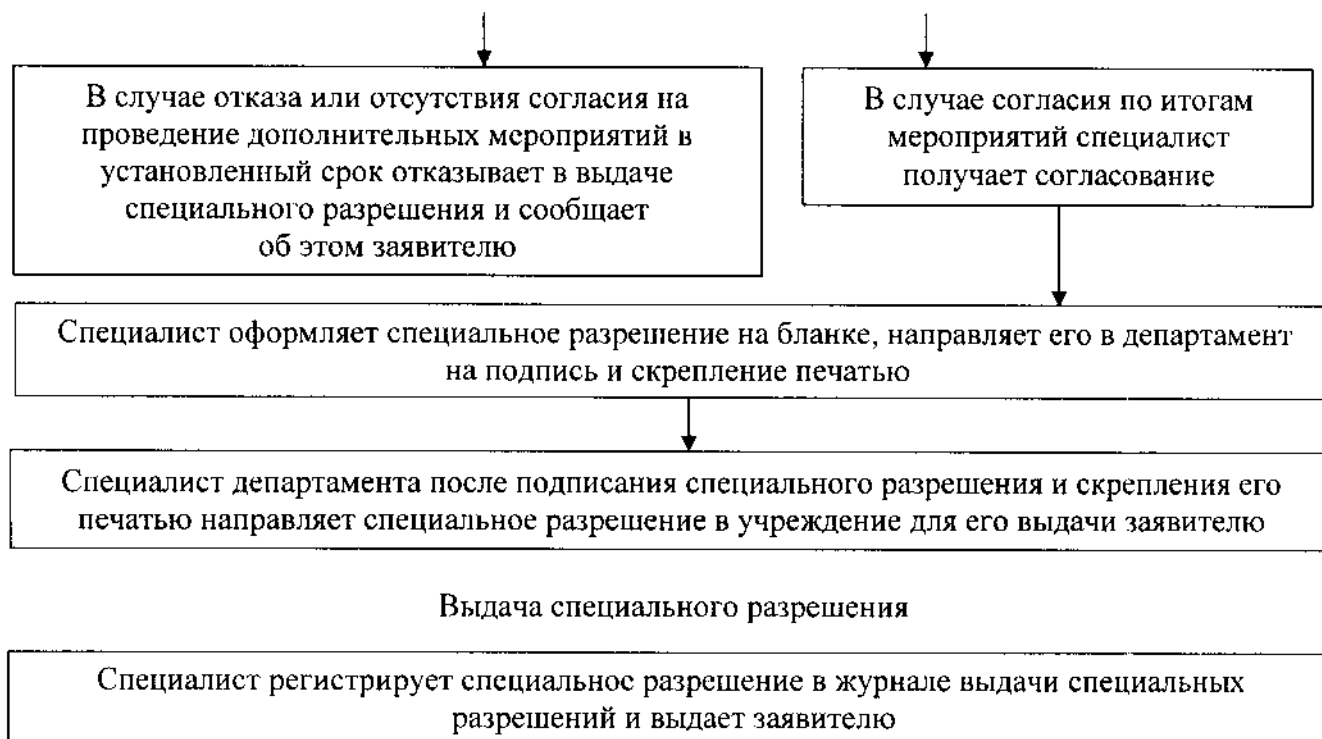
БЛОК-СХЕМА

предоставления государственной услуги

Прием заявления и документов







»;

3.41. в приложении № 7 к Административному регламенту:

3.41.1. в нумерационном заголовке слова «Выдача специального разрешения на движение по автомобильным дорогам транспортного средства, осуществляющего перевозки опасных, тяжеловесных и (или) крупногабаритных грузов, в случае, если маршрут, часть маршрута транспортного средства, осуществляющего перевозки опасных, тяжеловесных и (или) крупногабаритных грузов, проходят по автомобильным дорогам регионального или межмуниципального значения Ямало-Ненецкого автономного округа, участкам таких автомобильных дорог, по автомобильным дорогам местного значения, расположенным на территориях двух и более муниципальных образований (муниципальных районов, городских округов), при условии, что маршрут такого транспортного средства проходит в границах Ямало-Ненецкого автономного округа и указанные маршрут, часть маршрута не проходят по автомобильным дорогам федерального значения, участкам таких автомобильных дорог» заменить словами «Выдача специального разрешения на движение по автомобильным дорогам тяжеловесного и (или) крупногабаритного транспортного средства в случае, если маршрут, часть маршрута тяжеловесного и (или) крупногабаритного транспортного средства проходят по автомобильным дорогам регионального или межмуниципального значения, участкам таких автомобильных дорог, по автомобильным дорогам местного значения, расположенным на территориях двух и более муниципальных образований (муниципальных районов, городских округов), при условии, что маршрут указанного транспортного средства проходит в границах Ямало-Ненецкого автономного округа и маршрут, часть маршрута не проходят по автомобильным дорогам федерального значения, участкам таких автомобильных дорог»;

3.41.2. наименование изложить в следующей редакции:

«СХЕМА

тяжеловесного и (или) крупногабаритного транспортного средства (автопоезда)».