



**ПРАВИТЕЛЬСТВО ЧУКОТСКОГО АВТОНОМНОГО ОКРУГА**  
**ПОСТАНОВЛЕНИЕ**

от 21 февраля 2019 года

№ 87

г. Анадырь

Об утверждении Положения и Паспорта  
памятника природы регионального значения  
«Чегитуньский»

В соответствии со статьями 2 и 26 Федерального закона от 14 марта 1995 года № 33-ФЗ «Об особо охраняемых природных территориях», Законом Чукотского автономного округа от 25 апреля 2017 года № 28-ОЗ «О регулировании отдельных вопросов в области организации, охраны и использования особо охраняемых природных территорий в Чукотском автономном округе», в целях реализации пункта 3 Постановления Правительства Чукотского автономного округа от 28 июня 2011 года № 273 «О памятниках природы регионального значения Чукотского автономного округа, образованных до 2007 года», Правительство Чукотского автономного округа

**ПОСТАНОВЛЯЕТ:**

1. Утвердить:

- 1) Положение о памятнике природы регионального значения «Чегитуньский» согласно приложению 1 к настоящему постановлению;
- 2) Паспорт памятника природы регионального значения «Чегитуньский» согласно приложению 2 к настоящему постановлению.

2. Признать утратившим силу пункт 19 Перечня памятников природы регионального значения Чукотского автономного округа, образованных до 2007 года, приложения 1 к Постановлению Правительства Чукотского автономного округа от 28 июня 2011 года № 273 «О памятниках природы регионального значения Чукотского автономного округа, образованных до 2007 года».

3. Контроль за исполнением настоящего постановления возложить на Департамент промышленной и сельскохозяйственной политики Чукотского автономного округа (Соболев М.Ю.).

Председатель Правительства



Р.В. Копин

## **ПОЛОЖЕНИЕ** **о памятнике природы регионального значения «Чегитуньский»**

### **1. Общие положения**

1. Настоящее Положение разработано в соответствии с Земельным кодексом Российской Федерации, федеральными законами от 10 января 2002 года № 7-ФЗ «Об охране окружающей среды», от 14 марта 1995 года № 33-ФЗ «Об особо охраняемых природных территориях», Законом Чукотского автономного округа от 25 апреля 2017 года № 28-ОЗ «О регулировании отдельных вопросов в области организации, охраны и использования особо охраняемых природных территорий в Чукотском автономном округе», Постановлением Правительства Чукотского автономного округа от 28 июня 2011 года № 273 «О памятниках природы регионального значения Чукотского автономного округа, образованных до 2007 года», определяет цели объявления природного комплекса «Чегитуньский» памятником природы регионального значения (далее - Памятник природы) и режим особой охраны его территории, а также содержит сведения о площади и описание местонахождения Памятника природы.

2. Памятник природы образован решением исполнительного Комитета Магаданского областного Совета народных депутатов от 8 июля 1983 года № 296 «О признании редких и достопримечательных объектов памятниками природы».

3. Памятник природы расположен на территории Чукотского района, в северо-восточной части Чукотского полуострова, в 55 км к юго-востоку от с. Энурмино, в нижнем течении р. Чегитунь (в 20 км от устья). Территория Памятника природы объединяет каньоны р. Чегитунь и ее притоков (рек Путукунейвеем, Гуйгувеем, Вэтгываам и Пучьэвеем) и приурочена к самому крупному на полуострове северному массиву выходов карбонатных позднепротерозойских и палеозойских горных пород с самобытной флорой и множеством реликтов континентальных фаз истории Берингии.

4. Площадь Памятника природы составляет 20 га, профиль – водно-ботанический, категория занимаемых земель – земли сельскохозяйственного назначения.

5. Схема расположения, схема границы, описание характерных точек границы и координаты поворотных точек границы Памятника природы указаны в приложении к настоящему Положению.

6. Памятник природы находится в ведении Департамента промышленной и сельскохозяйственной политики Чукотского автономного округа (далее – Департамент).

7. Объявление территории Памятником природы не влечет за собой изъятие у собственников, землепользователей и арендаторов, занимаемых ими земельных участков.

8. В целях предотвращения неблагоприятных антропогенных воздействий на Памятник природы на прилегающих к нему земельных участках и водных объектах создаются охранные зоны. Решение о создании охранный зоны Памятника природы и об установлении ее границы принимается Губернатором - Председателем Правительства Чукотского автономного округа.

9. На территории Памятника природы и в границах его охранный зоны в соответствии с Федеральным законом от 14 марта 1995 года № 33-ФЗ «Об особо охраняемых природных территориях» запрещается всякая деятельность, влекущая за собой нарушение сохранности Памятника природы.

10. Особенности расположения и функционирования Памятника природы подлежат обязательному учету при разработке планов и перспектив экономического и социального развития, подготовке документов территориального планирования Чукотского автономного округа и Чукотского муниципального района, лесохозяйственных регламентов и проектов освоения лесов, инвентаризации земель, а также схем землеустройства, охотустройства и водопользования.

11. Изменение границ, реорганизация или ликвидация Памятника природы осуществляется решениями Правительства Чукотского автономного округа по основаниям, установленным статьей 7 Закон Чукотского автономного округа от 25 апреля 2017 года № 28-ОЗ «О регулировании отдельных вопросов в области организации, охраны и использования особо охраняемых природных территорий в Чукотском автономном округе», при наличии положительного заключения государственной экологической экспертизы.

## **2. Цели образования Памятника природы**

12. Природный комплекс «Чегитуньский» объявлен Памятником природы в целях сохранения самого крупного на полуострове северного массива выходов карбонатных позднепротерозойских и палеозойских горных пород с самобытной флорой и множеством реликтов континентальных фаз истории Берингии, а также единственных местонахождений резушника чукчей (*Arabidopsis tschuktschogum*) и многих других реликтовых видов.

## **3. Режим особой охраны территории Памятника природы**

13. На территории Памятника природы запрещается всякая деятельность, влекущая за собой нарушение его сохранности, в том числе:

1) разрушение или ухудшение среды обитания объектов животного и растительного мира;

2) изменение естественного уровня водного горизонта, гидрологического режима и гидрохимического состава;

3) распашка и разрушение берегов водоема;

4) размещение отвалов размываемых грунтов;

5) выпас сельскохозяйственных животных;

6) размещение кладбищ, скотомогильников, мест захоронения отходов производства и потребления, радиоактивных, химических, взрывчатых, токсичных, отравляющих и ядовитых веществ;

7) строительство новых объектов (баз отдыха и туристических объектов, производственных зданий и сооружений, жилых помещений, не связанных с деятельностью памятников природы), за исключением благоустройства мест отдыха;

8) движение и стоянка транспортных средств (кроме специальных транспортных средств), за исключением их движения по дорогам, стоянки на дорогах и в специально оборудованных местах, имеющих твердое покрытие;

9) уничтожение водной и прибрежной растительности;

10) захламление берегов;

11) разведение костров и устройство стоянок (кроме специально оборудованных мест);

12) геологоразведочные работы и добыча полезных ископаемых.

14. На территории Памятника природы, по согласованию с Департаментом, разрешается:

1) изучение, исследование и иное использование объектов животного и растительного мира в научных, культурно-просветительских, воспитательных, рекреационных, эстетических целях без изъятия их из среды обитания;

2) проведение природоохранных мероприятий (для сохранения генофонда и обеспечения условий обитания редких и находящихся под угрозой исчезновения видов растений и животных, занесенных в Красные книги Российской Федерации и Чукотского автономного округа);

3) сбор ягод, грибов для собственных нужд в установленные сроки без нарушения условий их произрастания;

4) заготовка и сбор гражданами недревесных лесных ресурсов для собственных нужд;

5) осуществление эколого-просветительской и рекреационной деятельности.

Согласование (отказ в согласовании) Департаментом осуществления планируемой деятельности, указанной в настоящем пункте производится в течение 10 дней с момента поступления в Департамент письменного обращения, посредством направления заявителю письменного ответа о согласовании, либо об отказе в согласовании заявленных в обращении действий. Отказ Департамента в согласовании заявленных в обращении действий, производится в случае, если такие действия не предусмотрены

настоящим пунктом, а также Паспортом памятника природы регионального значения «Чегитуньский», утвержденным настоящим постановлением.

15. На территории Памятника природы допускается использование природных ресурсов в формах, обеспечивающих защиту исконной среды обитания и сохранение традиционного образа жизни коренных малочисленных народов Севера, Сибири и Дальнего Востока Российской Федерации.

16. Обязательства по обеспечению режима особой охраны Памятника природы принимают на себя собственники, владельцы и пользователи земельных участков, на которых находятся Памятник природы.

17. К охране Памятника природы могут привлекаться работники правоохранительных и природоохранных органов, общественные инспекторы, а также члены общественных организаций.

18. Установленный режим особой охраны Памятника природы указывается в паспорте Памятника природы.

19. Территория Памятника природы и его охранной зоны обозначается на местности предупредительными и информационными знаками по периметру его границы.

20. Расходы на обеспечение установленного режима особой охраны Памятника природы возмещаются за счет средств бюджета Чукотского автономного округа, а также внебюджетных источников.

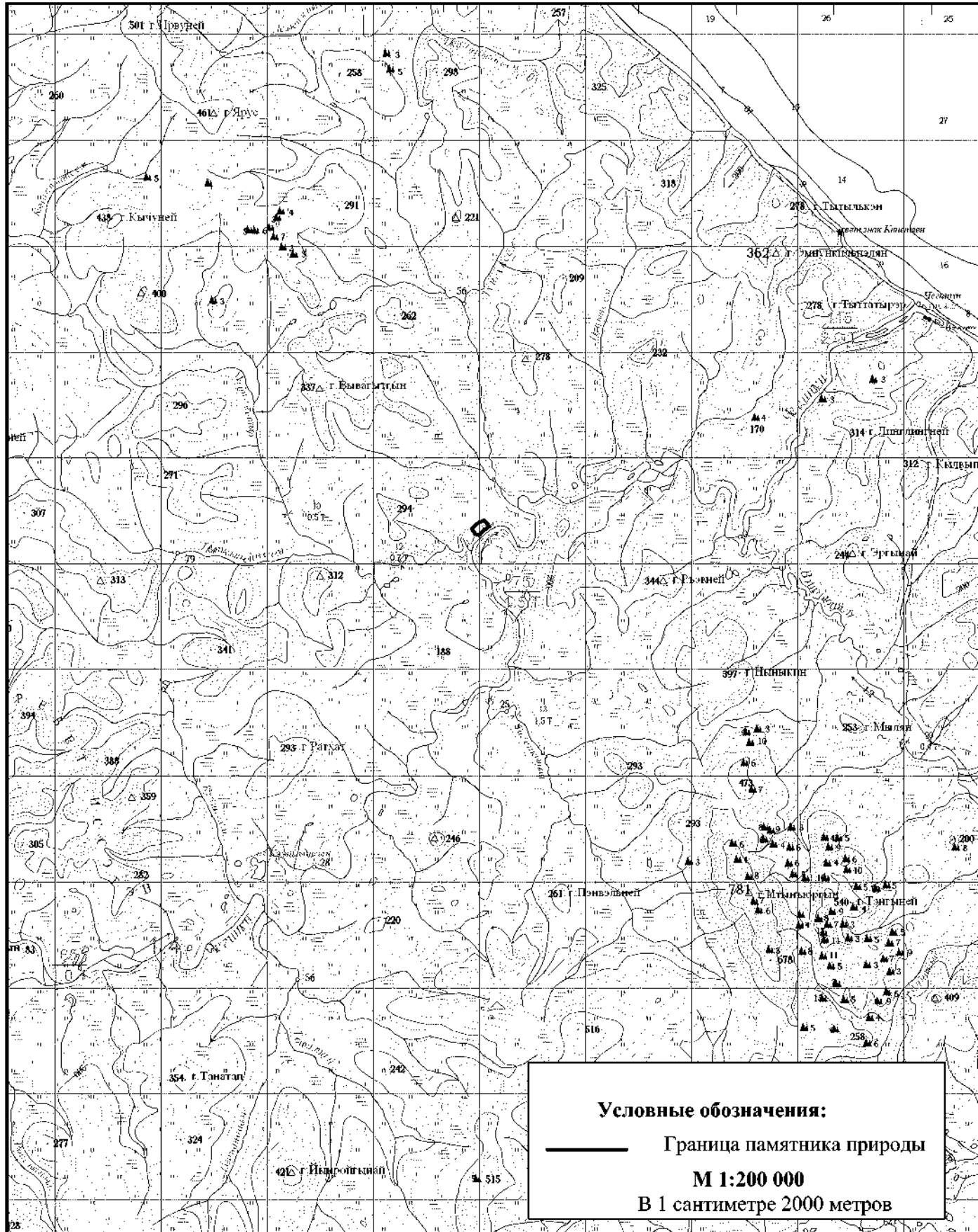
#### **4. Ответственность за нарушение режима особой охраны территории Памятника природы**

21. Владельцы и пользователи земельных участков, расположенных в границах Памятника природы, обязаны соблюдать режим его особой охраны.

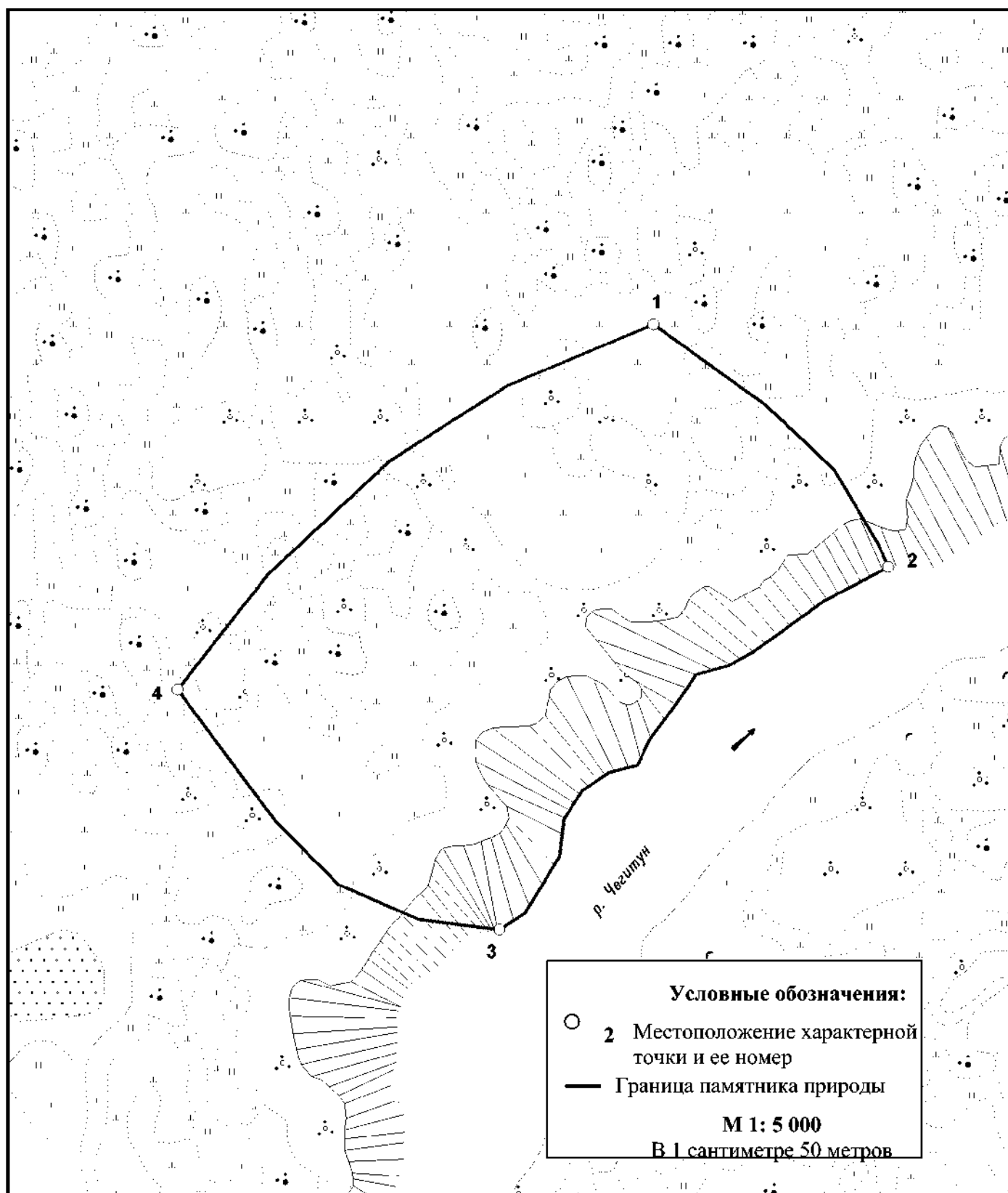
Нарушение режима особой охраны Памятника природы влечет за собой административную, уголовную и иную ответственность, предусмотренную законодательством Российской Федерации и Чукотского автономного округа.

Приложение  
к Положению о памятнике природы  
регионального значения «Чегитуньский»

**СХЕМА**  
**расположения памятника природы регионального значения «Чегитуньский»**



**СХЕМА**  
**границы памятника природы регионального значения «Чегитунский»**



## ОПИСАНИЕ

### характерных точек границы памятника природы регионального значения «Чегитуньский»

От характерной точки границы памятника природы регионального значения «Чегитуньский» (далее – характерная точка) 1, расположенной в 1,08 км северо-восточнее места слияния рек Пыткынейвеем и Чегитунь, граница идет в юго-восточном направлении на протяжении 0,32 км, до характерной точки 2, расположенной в 0,99 км северо-восточнее места слияния рек Пыткынейвеем и Чегитунь.

От характерной точки 2 граница идет в юго-западном направлении на протяжении 0,52 км, до характерной точки 3, расположенной в 0,51 км северо-восточнее места слияния рек Пыткынейвеем и Чегитунь.

От характерной точки 3 граница идет в северо-западном направлении на протяжении 0,39 км, до характерной точки 4, расположенной в 0,66 км северо-западнее места слияния рек Пыткынейвеем и Чегитунь.

От характерной точки 4 граница идет в восточном направлении на протяжении 0,57 км, до характерной точки 1.

## КАТАЛОГ

### географических координат поворотных точек границы памятника природы регионального значения «Чегитуньский»

Система координат WGS-84

Номер точки п/п	Номер точки на схеме	Северная широта			Западная долгота		
		град.	мин.	сек.	град.	мин.	сек.
1	1	66	29	21	171	26	34
2	-	66	29	19	171	26	26
3	-	66	29	17	171	26	21
4	-	66	29	14	171	26	17
5	2	66	29	14	171	26	17
6	-	66	29	13	171	26	22
7	-	66	29	12	171	26	24
8	-	66	29	11	171	26	27
9	-	66	29	11	171	26	29
10	-	66	29	11	171	26	31
11	-	66	29	10	171	26	33
12	-	66	29	9	171	26	35
13	-	66	29	8	171	26	36
14	-	66	29	8	171	26	38
15	-	66	29	7	171	26	40
16	-	66	29	7	171	26	42
17	-	66	29	5	171	26	42
18	-	66	29	4	171	26	45
19	3	66	29	3	171	26	47
20	-	66	29	4	171	26	53
21	-	66	29	5	171	26	59
22	-	66	29	7	171	27	3



23	4	66	29	11	171	27	10
24	-	66	29	14	171	27	3
25	-	66	29	17	171	26	54
26	-	66	29	20	171	26	45

**КАТАЛОГ**  
**координат поворотных точек границы памятника природы**  
**регионального значения «Чегитуньский»**

Номер точки п/п	Номер точки на схеме	Система координат, МСК-87	
		х, м	у, м
1	1	1166240.37	8493706.59
2	-	1166166.46	8493809.44
3	-	1166104.58	8493874.41
4	-	1166034.62	8493915.47
5	2	1166014.38	8493924.61
6	-	1165983.35	8493865.20
7	-	1165963.09	8493838.09
8	-	1165935.17	8493799.12
9	-	1165922.28	8493775.38
10	-	1165914.24	8493745.97
11	-	1165886.79	8493727.00
12	-	1165855.78	8493703.84
13	-	1165829.96	8493691.42
14	-	1165823.03	8493665.05
15	-	1165806.47	8493640.23
16	-	1165779.29	8493622.99
17	-	1165745.30	8493619.31
18	-	1165692.23	8493587.24
19	3	1165676.92	8493563.56
20	-	1165686.48	8493488.27
21	-	1165719.03	8493413.41
22	-	1165778.72	8493354.57
23	4	1165900.24	8493264.63
24	-	1166008.12	8493348.58
25	-	1166113.33	8493461.47
26	-	1166183.64	8493571.03

## **ПАСПОРТ памятника природы регионального значения «Чегитуньский»**

### **1. Общие положения**

1.1. Наименование памятника природы: «Чегитуньский».

1.2. Основание для организации: Памятник природы «Чегитуньский» (далее - Памятник природы) образован решением исполнительного Комитета Магаданского областного Совета народных депутатов от 8 июля 1983 года № 296 «О признании редких и достопримечательных объектов памятниками природы».

1.3. Адрес (местонахождение) памятника природы: Памятник природы расположен на территории Чукотского района, в северо-восточной части Чукотского полуострова, в 55 км к юго-востоку от с. Энурмино, в нижнем течении р. Чегитунь (в 20 км от устья). Территория Памятника природы объединяет каньоны р. Чегитунь и ее притоков (рек Путукунейвеем, Гуйгувеем, Вэтгываам и Пучьэвеем) и приурочена к самому крупному на полуострове северному массиву выходов карбонатных позднепротерозойских и палеозойских горных пород с самобытной флорой и множеством реликтов континентальных фаз истории Берингии.

1.4. Памятник природы расположен на землях сельскохозяйственного назначения, водно-ботанический профиль. Пользователь земель отсутствует.

1.5. Площадь Памятника природы составляет 20 га. Охранная зона отсутствует.

1.6. Памятник природы находится в ведении Департамента промышленной и сельскохозяйственной политики Чукотского автономного округа (далее - Департамент).

1.7. Памятник природы взят на учет в Комитете природопользования и охраны окружающей среды Департамента.

1.8. Паспорт памятника природы составлен Департаментом.

1.9. Приложение к паспорту памятника природы: Схема расположения, Схема границы, Описание характерных точек границы, Каталог географических координат поворотных точек границы Памятника природы, Каталог координат поворотных точек границы Памятника природы.

### **2. Краткое описание Памятника природы**

2.1. Территория Памятника природы объединяет каньоны р. Чегитунь и ее притоков (рек Путукунейвеем, Гуйгувеем, Вэтгываам и Пучьэвеем) и приурочена к самому крупному на полуострове северному массиву выходов

карбонатных позднепротерозойских и палеозойских горных пород с самобытной флорой и множеством реликтов континентальных фаз истории Берингии.

Памятник природы входит в подзону северных (типичных) гипоарктических тундр. В рельефе преобладают низкогорья со сглаженными вершинами до 300 м над ур. моря и с выходами палеозойских карбонатных пород. Эта платообразная поверхность режется узкой долиной реки Чегитунь, текущей по тектоническому разлому, в каньоне, борта которого характеризуются многочисленными скалами и останцами. Высокие террасы р. Чегитунь сложены рыхлой четвертичной толщей смешанного состава и на плоских поверхностях одеты кислыми органогенными подушками с ацидофитной тундровой и тундрово-болотной растительностью. В долине развиты пойменные и внепойменные заросли кустарниковых ив, из которых наибольшую роль играет *Salix lanata* subsp. *richardsonii*.

Основные экосистемы Памятника природы следующие: вершины невысоких гор и холмов, сложенных карбонатными породами, на которых развиты куртинные и пятнистые кальцефильные тундры; склоны этих холмов с кальцефильными хвощево-кустарничковыми и ивковыми тундрами; пологие шлейфы и горизонтальная поверхность террасы с грядово-мочажинными комплексами, провалами, в которых развиты сфагновые и осоковые болота; борта Чегитуньского каньона высотой 40 м со специфическими группировками растительности и ивнячками, с песчаными высокими обрывами и выходами скалистых останцов; галечники реки Чегитунь с редкотравными лугами и ивнячками, редко с участками наледных полей; по притокам Чегитуньи – террасированные долины речек с комплексами лугов и ивняков из *Salix lanata*.

Феномены: на карбонатном делювии и аллювии, умеренно насыщенных кальцием или смешанных рыхлых субстратах представлена кальцефильная растительность. Наиболее насыщена редкими реликтовыми видами (включая локальные эндемики и дизъюнктивные малые популяции) парциальная флора известняковых скал и сухих прогреваемых остепненных склонов. Большой интерес представляют ксерофитно-травянистые сообщества с господством *Carex macrogyna*, *C. petricosa*, *C. hepburnii*, *C. rupestris*, *Kobresia filifolia* subsp. *subfilifolia*, *Hedysarum mackenzii*, *Phlox alaskensis*, *Erigeron hyperboreus* и др. Растительность выходов гранитов и кислых осадочных пород сильно контрастирует с кальцефитными сообществами памятника. В них обычно господствуют арктоальпийские ацидофильные кустарнички (*Rhododendron camtschaticum*, *Salix phlebophylla*, *Diapensia obovata*, *Loiseleuria procumbens*), фоновые гипоарктические кустарнички, а также низкие кустарники *Betula exilis* и *Salix pulchra*. Только на гранитоидных горах произрастают в пятнистых дриадово-разнотравных тундрах на вершинах *Potentilla elegans*, *Saussurea tilesii*, а на склонах *Carex arctisibirica*, *Novosieversia glacialis*, *Oxytropis maydelliana*. На слабокислых горных породах и отложениях смешанного состава в кустарничковых тундрах олиготрофные кустарнички сочетаются с некоторыми эвтрофными (*Salix reticulata*, *Rhododendron*

*parvifolium*, *Dryas incisa*). В сухих щебнистых тундрах обдуваемых вершин господствует специфичный для крайнего востока полуострова *Dryas ajanensis* subsp. *beringensis*.

Благодаря карбонатным породам, растительность ивняков на дренированных пойменных террасах отличается большим разнообразием лишайников. Эпифитные лишайники представлены как арктоальпийскими (*Tuckermanopsis inermis*, *Caloplaca ammiospila* и др.), так и бореальными видами (*Caloplaca cerina*, *C. holocarpa*, *Candelariella xanthostigma*, *Parmelia sulcata*, *Melanelia septentrionalis*, *Tuckermanopsis sepincola* и др.). Эпигейные лишайники – видами родов *Cladonia*, *Peltigera*, *Stereocaulon*, а эпилитные – *Aspicilia*, *Lecidea*, *Rhizocarpon*, *Bellemeria* и др. В тундровых сообществах отмечены редкие *Lopadium coralloideum*, *Tuckermanopsis inermis*, *Arctomia interflexa*, а на силикатных породах – *Pertusaria pseudocorallina*, *Ochrolechia subplicans* subsp. *hultenii*.

Примечательности: выше Памятник природы по р. Чегитунь по левому берегу р. Гэчмыккен в 1 км выше ее впадения в Чегитунь найдено второе на Чукотке произрастание тополя бальзамического *Populus balsamifera* - американского вида, ранее не известного в естественной обстановке в Евразии. Этот тополь произрастает на склоне цокольной террасы среди кустарников (*Salix glauca*, *Pentaphylloides fruticosa*) и имеет вид прямостоячего кустарника до 1,5 м высотой.

Растительные сообщества Памятника природы:

14% - куртинные и пятнистые щебнистые кальцефильные разнотравные тундры (*Kobresia myosuroides*, *Papaver keelei*, *Lesquerella arctica*, *Carex rupestris*, *Salix roundifolia*, *Carex scirpoidea*, *Dryas integrifolia*, *Minuartia obtusiloba*, *Potentilla biflora*, *P. subvahliana*, *Saxifraga oppositifolia*, *Silene acaulis*, *Gastrolychnis apetala*, *Dendranthema integrifolia*, *Carex scirpoidea*) на вершинах и склонах сухих холмов;

15% - комбинации хвощево-дриадовых цельнопокровных кальцефильных тундр (*Salix glauca*, *S. reticulata*, *S. arctica*, *S. sphenophylla*, *Arctagrostis latifolia*, *Carex podocarpa*, *Equisetum palustre*, *Thalictrum alpinum*, *Dryas integrifolia*, *Arctous erythrocarpa*, *Anemone drummondii*, *Saxifraga hirculus*, *Acomastylis rossii*, *Hedysarum hedysaroides*, *Parrya nudicaulis*) на склонах и шлейфах склонов гор;

20% - комбинации бугорковатых ерниково-ивнячковых тундр, сырых и влажных осоково-кустарничковых, осоково-кустарничково-пушицевых тундр с ивнячками по ложбинам стока (*Carex lugens*, *Eriophorum vaginatum*, *Petasites frigidus*, *Salix pulchra*, *S. glauca*, *S. reticulata*, *S. myrtilloides*, *Vaccinium uliginosum*, *V. vitis-idaea*, *Ledum decumbens*, *Arctous erythrocarpa*, *Arctagrostis latifolia*, *Thalictrum alpinum*, *Senecio resedifolius*, *Saussurea angustifolia*, *Hierochloe pauciflora*);

5% - комбинации осоково-пушицевых болот и грядово-мочажинных комплексов бугорковатых кустарничковых тундр со сфагновыми болотами (*Salix saxatilis*, *Betula exilis*, *Andromeda polifolia*, *Rubus chamaemorus*, *Vaccinium uliginosum*, *Calamagrostis holmii*, *Carex limosa*, *C. rotundata*, *C. stans*,

*C. chordorrhiza*, *C. marina*, *C. rariflora*, *Eriophorum polystachion*, *E. scheuchzeri*, *Trichophorum cespitosum*, *Pedicularis lapponica*, *P. albolabiata*, *P. labradorica*, *Comarum palustre*) в провалах под шлейфами склонов и в блюдцеобразных понижениях на высоких террасах;

11% - комбинации разнотравных, кустарничковых тундр, овсяницевых и кобрезиевых сообществ с элементами остепнения на речных террасах и их бровках (*Festuca altaica*, *Carex melanocarpa*, *C. rupestris*, *C. scirpoidea*, *Kobresia myosuroides*, *Salix reticulata*, *S. glauca*, *Poa malacantha*, *Oxytropis middendorffii*, *Artemisia furcata*, *Senecio resedifolius*, *Antennaria friesiana*, *Potentilla biflora*);

1% - комбинации нивальных лужаек, разнотравных тундр и несомкнутых группировок на осыпях и скалах (*Cystopteris fragilis*, *Poa glauca*, *Elymus vassiljevii*, *Erysimum pallasii*, *Carex krausei*, *Luzula tundricola*, *Dryas integrifolia*, *Silene acaulis*, *Minuartia elegans*, *Oxytropis borealis*, *Anemone drummondii*, *Potentilla anachoretica*, *P. subvaliana*, *P. villosula*, *Braya siliquosa*, *B. purpurascens*, *Saxifraga cernua*, *S. calycina*, *S. serpyllifolia*, *S. oppositifolia*, *Arnica iljinii*, *Androsace arctisibirica*);

3% - комбинации разнотравных лугов, фрагментов ивняков и несомкнутых группировок на песчаных речных обрывах (*Salix glauca*, *S. hastata*, *S. lanata*, *S. reticulata*, *Elymus vassiljevii*, *Kobresia simpliciuscula*, *Saxifraga hyperborea*, *Ranunculus pigmaeus*, *Artemisia tilesii*, *Solidago compacta*, *Aster sibiricus*, *Oxytropis borealis*, *Gentiana prostrata*, *Draba juvenilis*, *D. pilosa*, *D. borealis*, *Vupleurum triradiatum*);

12% - комбинации низких ивнячков из *Salix lanata*, осочников по старицам и редкотравных лугов наледных долин (*Pentaphylloides fruticosa*, *Salix reticulata*, *Elymus hyperarcticus*, *Carex eleusinoides*, *C. fuscidula*, *Equisetum palustre*, *Chamerion latifolium*, *Stellaria crassifolia*, *Hippuris lanceolata*, *Chrysosplenium wrightii*);

6% - прибрежно-водные хвостниково-арктофиловые, осоковые и хвощевые сообщества озерков (*Arctophila fulva*, *Eriophorum scheuchzeri*, *E. polystachion*, *Carex membranacea*, *C. stans*, *Caltha arctica*, *Hippuris lanceolata*, *Equisetum palustre*, *Arctagrostis latifolia*);

7% - хвощево-разнотравные луга с ивняками из *Salix lanata* по небольшим ручейкам (*Salix reticulata*, *S. polaris*, *Poa alpigena*, *Carex membranacea*, *Saxifraga hirculus*, *Hierochloa pauciflora*, *Equisetum palustre*, *Aconitum paradoxum*, *Dodecatheon frigidum*, *Solidago compacta*, *Artemisia tilesii*, *Polygonum viviparum*, *Anemone richardsonii*);

1% - комбинации разнотравных лугов, ивняков, нивальных лужаек (*Salix lanata*, *S. pulchra*, *S. polaris*, *Solidago compacta*, *Pentaphylloides fruticosa*, *Anemone richardsonii*, *Carex tripartita*, *Festuca altaica*, *Myosotis asiatica*, *Eutrema edwardsii*, *Potentilla hyperarctica*, *Saxifraga cernua*, *Cerastium bialinickii*, *Taraxacum anderssonii*, *Pedicularis capitata*, *Erithrichium chamissonis*) по бровкам уступов склонов и террас небольших речек - притоков р. Чегитунь;

5% - комбинации ивняков из *Salix alaxensis* и редкотравных лугов (*Elymus jacutensis*, *Festuca cryophila*, *Juncus castaneus*, *J. arcticus*, *Wilhelmsia physodes*, *Equisetum palustre*, *Polemonium acutiflorum*, *Aconitum paradoxum*,

*Polygonum viviparum*, *Parnassia kotzebuei*, *Anemone richardsonii*, *Cardamine pratensis*, *Valeriana capitata*, *Artemisia borealis*, *A. tilesii*, *Chamerion latifolium*, *Hedysarum mackenzii*, *Astragalus alpinus*) на галечниках р. Чегитунь.

Биоразнообразие: Всего на территории Памятника природы отмечено более 400 видов растений.

Охраняемые виды: на левобережье левого притока Чегитуни р. Путукунейвеем (в 1 км от устья) находится единственное местонахождение узколокального эндемика Чукотской тундры резушника чукчей – *Arabidopsis tschuktschorum*. Вид занесен в Красную книгу Российской Федерации со статусом «редкий вид». Близ устья р. Хэсмымкен произрастают редкие виды, занесенные в Красную книгу Российской Федерации копеечник американский *Hedysarum americanum* и тополь бальзамический *Populus balsamifera* со статусом «редкий». На известняках Памятника природы распространена единственная в России популяция мака Уэлпола *Papaver walpolei*, занесенного в Красную книгу Российской Федерации.

На территории Памятника природы произрастают такие редкие виды, как *Festuca baffinensis*, *Festuca viviparoidea*, *Scirpus maximowiczii*, *Kobresia simpliciuscula* subsp. *subholartica*, *Carex marina*, *C. petricosa*, *Tofieldia coccinea*, *Salix ovalifolia*, *S. brachycarpa* subsp. *niphoclada*, *Stellaria monantha*, *Minuartia rossi*, *Bekwithia chamissonis*, *P. macounii* subsp. *discolor*, *Braya aena* subsp. *pseudoaena*, *B. purpurascens*, *Smelowskia jurtzevii*, *Saxifraga davurica*, *Potentilla anachoretica*, *P. crebridens*, *Oxytropis mertensiana*, *O. gorodkovii*, *O. beringensis*, *O. semiglobosa*, *Hedysarum americanum*, *Vupleurum americanum*, *Primula tschuktschorum*, *Phlox alaskensis*, *Erithrichium tschuktschorum*, *Artemisia globularis*. Для региональной охраны рекомендованы *Anemone drummondii*, *Primula beringensis*, *Rhodiola rosea*, *Chrysosplenium rimosum*. Весьма важен тот факт, что виды *Potentilla czegitunica*, *Oxytropis kateninii*, *Elymus vassiljevii* описаны именно из бассейна р. Чегитунь, где и находятся их классические местонахождения, заслуживающие охраны.

Столь же многочисленны найденные редкие виды мхов (15 видов): очень редкий арктический кальцефильный вид, известный в России только на Чукотке *Funaria polaris*, довольно редкий кальцефильный вид *Aloina brevirostris*, очень редкий вид, имеющий единичные местонахождения *Encalypta mutica*, очень редко встречающийся *Oligotrichum hercinicum*, недавно обнаруженный на территории России *Tortella alpicola*, а также *Andreaea obovata*, *Bryobrittonia longipes*, *Didymodon johansenii*, *Didymodon subandreaeoides*, *Drepanocladus latinervis*, *Grimmia anodon*, *Rhizomnium gracile*, *Sphagnum subfulvum*, *Tayloria acuminata*, *Timmia sibirica*. Среди отмеченных здесь лишайников редких видов еще больше -19: *Sticta arctica*, *Physcia adscendens*, *Arctomia interflexa*, *Lopadium coralloideum*, *Pertusaria pseudocorallina*, *Ochrolechia subplicans* subsp. *hultenii*, (*Melanelia septentrionalis*, *M. sorediata*, *Masonhalea richardsonii*, *Phaeophyscia constipata*, *Parmelia fraudans*, *Tuckermannopsis inermis*, причем редкие *Toninia sedifolia*, *Protoblastenia terricola*, *Fuscopannaria praetermissa*, *Diploschistes muscorum*,

*Solorina spongiosa*, *Endocarpon pusillum* найдены на мелкозем и почве на известковых останцах, а *Hymenelia heteromorpha* – на известковых породах.

2.2. Памятник природы создан в целях сохранения самого крупного на полуострове северного массива выходов карбонатных позднепротерозойских и палеозойских горных пород с самобытной флорой и множеством реликтов континентальных фаз истории Берингии, а также единственных местонахождений резушника чукчей (*Arabidopsis tschuktschorum*) и многих других реликтовых видов.

### **3. Режим особой охраны Памятника природы**

3.1. Лица и организации, виновные в нарушении режима особой охраны памятника природы, привлекаются к ответственности в порядке, установленным Кодексом Российской Федерации об административных правонарушениях и Уголовным кодексом Российской Федерации. Режим памятника природы учитывается при разработке планов и перспектив экономического и социального развития, территориальных комплексных схем, схем землеустройства и районной планировки.

Все мероприятия на территории памятника природы проводятся при условии согласования с Департаментом.

Расходы по обеспечению установленного режима особой охраны памятника природы возмещаются в соответствии с законодательством Российской Федерации и Чукотского автономного округа.

3.2. Памятник природы создан без изъятия земель у землепользователей.

3.3. На территории Памятника природы запрещается всякая деятельность, влекущая за собой нарушение его сохранности, в том числе:

1) разрушение или ухудшение среды обитания объектов животного и растительного мира;

2) изменение естественного уровня водного горизонта, гидрологического режима и гидрохимического состава;

3) распашка и разрушение берегов водоема;

4) размещение отвалов размываемых грунтов;

5) выпас сельскохозяйственных животных;

6) размещение кладбищ, скотомогильников, мест захоронения отходов производства и потребления, радиоактивных, химических, взрывчатых, токсичных, отравляющих и ядовитых веществ;

7) строительство новых объектов (баз отдыха и туристических объектов, производственных зданий и сооружений, жилых помещений, не связанных с деятельностью памятников природы), за исключением благоустройства мест отдыха;

8) движение и стоянка транспортных средств (кроме специальных транспортных средств), за исключением их движения по дорогам, стоянки на дорогах и в специально оборудованных местах, имеющих твердое покрытие;

9) уничтожение водной и прибрежной растительности;

10) захламливание берегов;  
11) разведение костров и устройство стоянок (кроме специально оборудованных мест);

12) геологоразведочные работы и добыча полезных ископаемых.

3.4. На территории Памятника природы, по согласованию с Департаментом, разрешается:

1) изучение, исследование и иное использование объектов животного и растительного мира в научных, культурно-просветительских, воспитательных, рекреационных, эстетических целях без изъятия их из среды обитания;

2) проведение природоохранных мероприятий (для сохранения генофонда и обеспечения условий обитания редких и находящихся под угрозой исчезновения видов растений и животных, занесенных в Красные книги Российской Федерации и Чукотского автономного округа);

3) сбор ягод, грибов для собственных нужд в установленные сроки без нарушения условий их произрастания;

4) заготовка и сбор гражданами недревесных лесных ресурсов для собственных нужд;

5) осуществление эколого-просветительской и рекреационной деятельности.

На территории Памятника природы допускается использование природных ресурсов в формах, обеспечивающих защиту исконной среды обитания и сохранение традиционного образа жизни коренных малочисленных народов Севера, Сибири и Дальнего Востока Российской Федерации.

3.5. Организация, взявшая на себя обязательство по охране Памятника природы - Администрация сельского поселения Энурмино (в лице Главы Администрации сельского поселения Энурмино), фактический и почтовый адрес: 689320, Чукотский автономный округ, Чукотский район, с. Энурмино, ул. Советская, дом 23; номер телефона 8 (42736) 9-23-03.

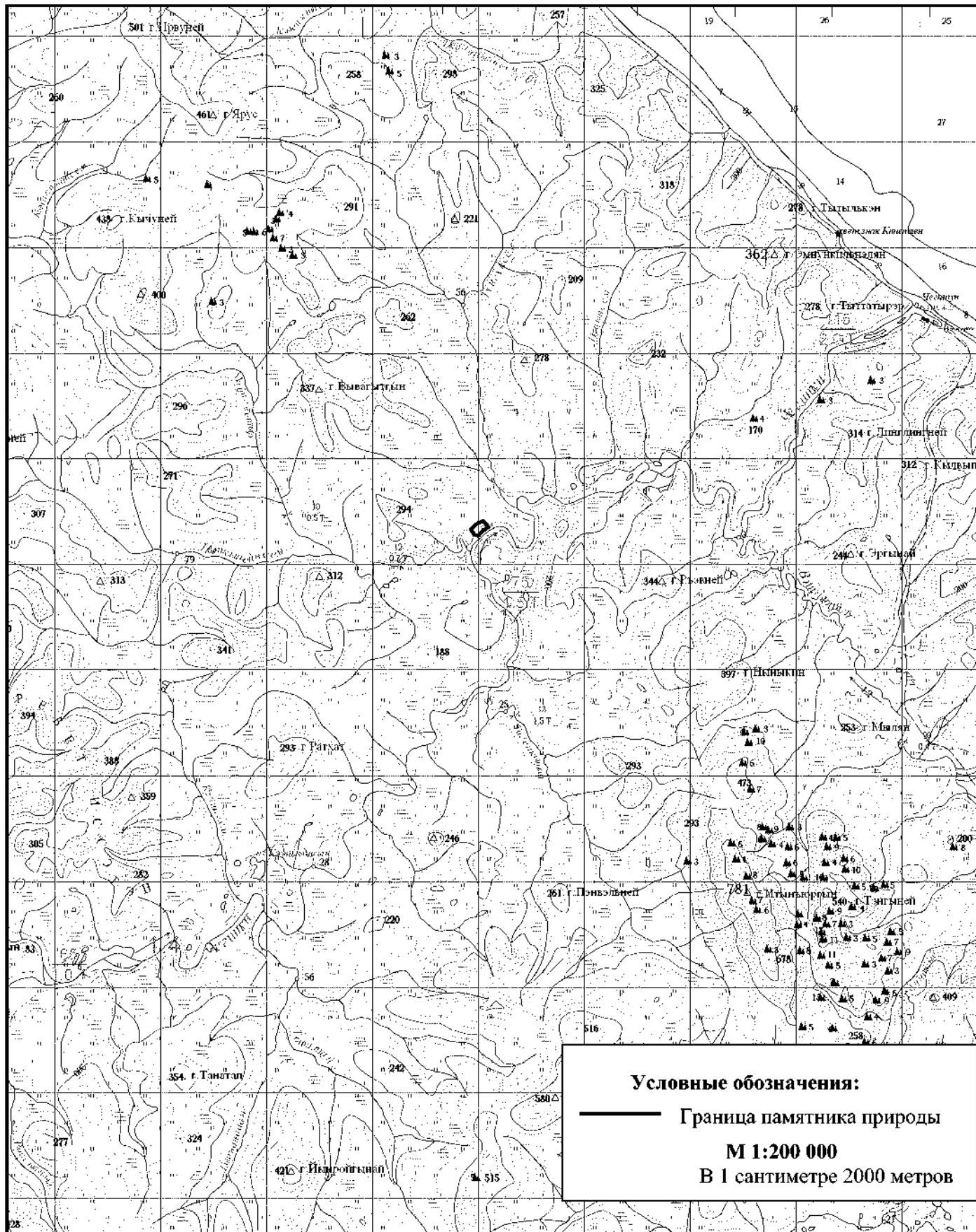
Согласование (отказ в согласовании) Департаментом осуществления планируемой деятельности на территории Памятника природы производится в течение 10 дней с момента поступления в Департамент письменного обращения, посредством направления заявителю письменного ответа о согласовании, либо об отказе в согласовании заявленных в обращении действий.

Отказ Департамента в согласовании заявленных в обращении заявителя действий, производится в случае, если такие действия запрещены пунктом 3.3 настоящего Паспорта, а также Положением о памятнике природы регионального значения «Чегитуньский», утвержденным настоящим постановлением.

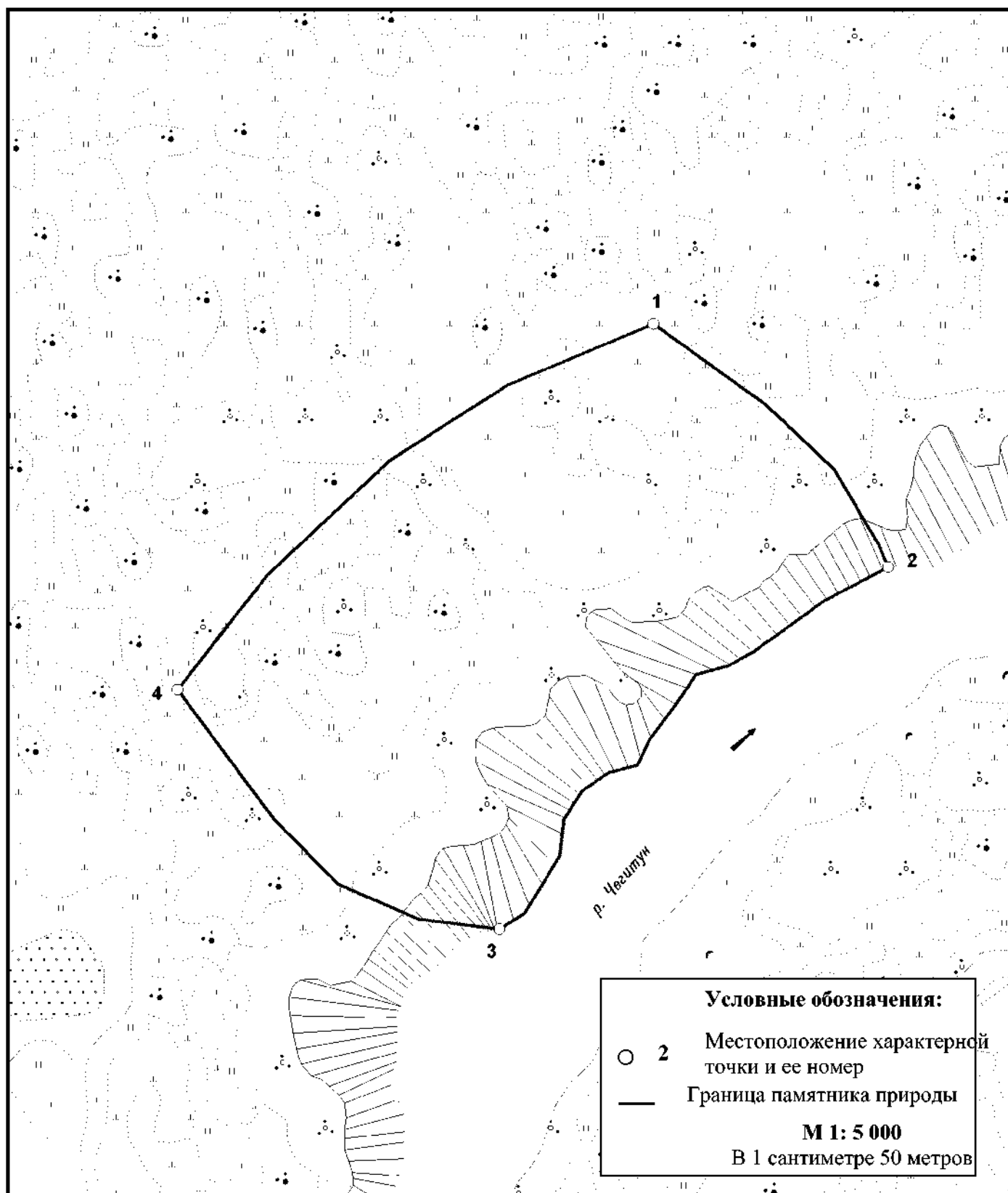


Приложение  
к Паспорту памятника природы  
регионального значения «Чегитуньский»

**СХЕМА**  
расположения памятника природы регионального значения «Чегитуньский»



**СХЕМА**  
**границы памятника природы регионального значения «Чегитунский»**



## ОПИСАНИЕ

### характерных точек границы памятника природы регионального значения «Чегитуньский»

От характерной точки границы памятника природы регионального значения «Чегитуньский» (далее – характерная точка) 1, расположенной в 1,08 км северо-восточнее места слияния рек Пыткынейвеем и Чегитунь, граница идет в юго-восточном направлении на протяжении 0,32 км, до характерной точки 2, расположенной в 0,99 км северо-восточнее места слияния рек Пыткынейвеем и Чегитунь.

От характерной точки 2 граница идет в юго-западном направлении на протяжении 0,52 км, до характерной точки 3, расположенной в 0,51 км северо-восточнее места слияния рек Пыткынейвеем и Чегитунь.

От характерной точки 3 граница идет в северо-западном направлении на протяжении 0,39 км, до характерной точки 4, расположенной в 0,66 км северо-западнее места слияния рек Пыткынейвеем и Чегитунь.

От характерной точки 4 граница идет в восточном направлении на протяжении 0,57 км, до характерной точки 1.

## КАТАЛОГ

### географических координат поворотных точек границы памятника природы регионального значения «Чегитуньский»

Система координат WGS-84

Номер точки п/п	Номер точки на схеме	Северная широта			Западная долгота		
		град.	мин.	сек.	град.	мин.	сек.
1	1	66	29	21	171	26	34
2	-	66	29	19	171	26	26
3	-	66	29	17	171	26	21
4	-	66	29	14	171	26	17
5	2	66	29	14	171	26	17
6	-	66	29	13	171	26	22
7	-	66	29	12	171	26	24
8	-	66	29	11	171	26	27
9	-	66	29	11	171	26	29
10	-	66	29	11	171	26	31
11	-	66	29	10	171	26	33
12	-	66	29	9	171	26	35
13	-	66	29	8	171	26	36
14	-	66	29	8	171	26	38
15	-	66	29	7	171	26	40
16	-	66	29	7	171	26	42
17	-	66	29	5	171	26	42
18	-	66	29	4	171	26	45
19	3	66	29	3	171	26	47
20	-	66	29	4	171	26	53
21	-	66	29	5	171	26	59

22	-	66	29	7	171	27	3
23	4	66	29	11	171	27	10
24	-	66	29	14	171	27	3
25	-	66	29	17	171	26	54
26	-	66	29	20	171	26	45

**КАТАЛОГ**  
**координат поворотных точек границы памятника природы**  
**регионального значения «Чегитуньский»**

Номер точки п/п	Номер точки на схеме	Система координат, МСК-87	
		х, м	у, м
1	1	1166240.37	8493706.59
2	-	1166166.46	8493809.44
3	-	1166104.58	8493874.41
4	-	1166034.62	8493915.47
5	2	1166014.38	8493924.61
6	-	1165983.35	8493865.20
7	-	1165963.09	8493838.09
8	-	1165935.17	8493799.12
9	-	1165922.28	8493775.38
10	-	1165914.24	8493745.97
11	-	1165886.79	8493727.00
12	-	1165855.78	8493703.84
13	-	1165829.96	8493691.42
14	-	1165823.03	8493665.05
15	-	1165806.47	8493640.23
16	-	1165779.29	8493622.99
17	-	1165745.30	8493619.31
18	-	1165692.23	8493587.24
19	3	1165676.92	8493563.56
20	-	1165686.48	8493488.27
21	-	1165719.03	8493413.41
22	-	1165778.72	8493354.57
23	4	1165900.24	8493264.63
24	-	1166008.12	8493348.58
25	-	1166113.33	8493461.47
26	-	1166183.64	8493571.03