

**ПРАВИТЕЛЬСТВО ЧУКОТСКОГО АВТОНОМНОГО ОКРУГА**  
**ПОСТАНОВЛЕНИЕ**

от 14 июня 2017 года № 227

г. Анадырь

О внесении изменений в Постановление  
Правительства Чукотского автономного округа  
от 27 августа 2013 года № 348

В целях уточнения отдельных положений нормативного правового акта Чукотского автономного округа, Правительство Чукотского автономного округа

**ПОСТАНОВЛЯЕТ:**

1. Внести в Постановление Правительства Чукотского автономного округа от 27 августа 2013 года № 348 «Об утверждении Схемы территориального планирования Чукотского автономного округа» следующие изменения:

1) в пункте 3 слова «Департамент промышленной политики, строительства и жилищно-коммунального хозяйства Чукотского автономного округа (Давиденко И.В.)» заменить словами «Департамент промышленной и сельскохозяйственной политики Чукотского автономного округа (Николаев Л.А.)»;

2) в приложении:

том 3 изложить в редакции согласно приложению 1 к настоящему постановлению;

приложение 6 к Инженерно-техническим мероприятиям гражданской обороны изложить в редакции согласно приложению 2 к настоящему постановлению.

2. Департаменту промышленной и сельскохозяйственной политики Чукотского автономного округа разместить приложения к настоящему постановлению на официальном сайте Чукотского автономного округа.

3. Контроль за исполнением настоящего постановления возложить на Департамент промышленной и сельскохозяйственной политики Чукотского автономного округа (Николаев Л.А.).

Председатель Правительства



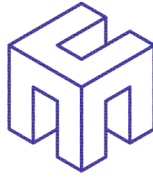
Р.В. Копин

Приложение 1  
к Постановлению Правительства  
Чукотского автономного округа  
от 14 июня 2017 года № 227

## **«ТОМ 3**

**к Схеме территориального планирования  
Чукотского автономного округа**

**ПОЛОЖЕНИЕ  
О ТЕРРИТОРИАЛЬНОМ ПЛАНИРОВАНИИ  
ЧУКОТСКОГО АВТОНОМНОГО ОКРУГА**



Общество с ограниченной ответственностью  
« С и б и р с к и е  
г р а д о с т р о и т е л ь н ы е  
П Р О Е К Т Ы »  
г.Новосибирск

# Схема территориального планирования Чукотского автономного округа

Внесение изменений 2016г.

## Положение о территориальном планировании

Том 3.

шифр 16/82-Ч-ПТП

Главный архитектор проекта

Э.Ю. Сысолин

Директор

Э.Ю. Сысолин

г. Новосибирск 2016 г.

Согласовано:			
Инв.№ подл.	Подп. и дата	Взам.инв.№	
16/82-Ч-ПТП			



**Состав исполнителей:**

Директор	_____	Сысолин Э.Ю.
Главный архитектор проекта.	_____	Сысолин Э.Ю.
Экономист	_____	Стрельникова О.Г.
Инженер-энергетик	_____	Корендясов А.В.
Горный инженер	_____	Акимов К.В.
Архитектор	_____	Тарасова Л.В.
Техники	_____	Лебёдка Л.В.
	_____	Титаренко И.В.
	_____	Тимофеева Т.А.

Основание для разработки:

- Распоряжение Правительства Чукотского автономного округа от 4 мая 2016 г. № 178-рп «О подготовке проекта внесения изменений в схему территориального планирования Чукотского автономного округа».
- Государственная программа «Развитие жилищно-коммунального хозяйства и водохозяйственного комплекса Чукотского автономного округа на 2016 - 2020 годы» утвержденная Постановлением Правительства Чукотского автономного округа от 29.02.2016 г. №92, подпрограмма «Территориальное планирование».
- Государственный контракт №82 от 27 июня 2016г.

**Состав проекта**

№ тома	Обозначение	Наименование	Примечание
1	801	Природный и социальный потенциал развития Чукотского автономного округа	Не корректировался
2	801	Экономический потенциал и инфраструктурное обеспечение развития Чукотского автономного округа	Не корректировался
3	16/82-Ч-ПТП	Положение о территориальном планировании	
3.1	16/82-Ч-ГР	Графическая часть	
4	85/12-ГОЧС	Инженерно-технические мероприятия гражданской обороны. Мероприятия по предупреждению чрезвычайных ситуаций.	Не корректировался

### Содержание тома

№ п.п.	Наименование	Стр.
	Общая часть	7
1	Цели и задачи территориального планирования Чукотского автономного округа	8
1.1	Общие положения	8
1.2	Цели и задачи территориального планирования Чукотского автономного округа	11
1.3	Интересы российской федерации при осуществлении территориального планирования чукотского автономного округа	17
2	Приоритетные направления устойчивого развития	18
3	Территории опережающего и перспективного развития. Точки роста	19
4	Совершенствование системы расселения	25
5	Проектная численность населения	27
6	Предложения по территориальному планированию	29
7	Оптимизация структуры земельного фонда	30
8	Мероприятия по территориальному планированию Чукотского автономного округа	54
8.1	Социальная инфраструктура	54
8.1.1	Жилищное строительство	54
8.1.2	Система культурно-бытового обслуживания	56
8.1.3	Правоохранительная деятельность	61
8.2	Сфера туризма и рекреации	62
8.3	Транспортная инфраструктура	65



№ п.п.	Наименование	Стр.
8.4	Инженерная инфраструктура	69
8.4.1	Система энергоснабжения	69
8.4.2	Газоснабжение	78
8.4.3	Водоснабжение	80
8.4.4	Коммуникационная инфраструктура	84
8.4.5	Инженерная защита территории	85
8.5	Охрана окружающей среды и рациональное природопользование	88
8.5.1	Охрана атмосферного воздуха	88
8.5.2	Охрана поверхностных вод	90
8.5.3	Охрана подземных вод	91
8.5.4	Радиационная безопасность	92
8.5.5	Охрана почв	94
8.5.6	Отходы производства и потребления	95
8.6	Особо охраняемые природные территории	98
8.7	Объекты культурного и исторического наследия	99
8.8	Лесные ресурсы и лесопользование	100

## ОБЩАЯ ЧАСТЬ

Настоящая работа является корректировкой Схемы территориального планирования Чукотского автономного округа, выполненной ООО «Сибирские градостроительные проекты» (СибГП) (г.Новосибирск, 2013г.)

В соответствии с Техническим заданием на выполнение работ по внесению изменений в схему территориального планирования Чукотского автономного округа (Приложение №1 к Государственному контракту №82 от 27 июня 2016г.) объектом корректировки являются разделы отражающие аспекты градостроительного планирования транспортной и энергетических инфраструктур, размещения объектов транспортной и энергетической инфраструктур окружного и федерального значения, существующей и проектной системы расселения, схемы размещения объектов оленеводства, земель лесного фонда, объектов культурного наследия, зон с особыми условиями использования на территории Чукотского автономного округа.

## 1. ЦЕЛИ И ЗАДАЧИ ТЕРРИТОРИАЛЬНОГО ПЛАНИРОВАНИЯ ЧУКОТСКОГО АВТОНОМНОГО ОКРУГА

### 1.1. Общие положения

В соответствии с градостроительным законодательством Схема территориального планирования Чукотского автономного округа (далее - Схема) является документом территориального планирования субъекта Российской Федерации. Схемой определено, исходя из совокупности социальных, экономических, экологических и иных факторов, назначение территорий Чукотского автономного округа в целях обеспечения их устойчивого развития, развития инженерной, транспортной и социальной инфраструктур, обеспечения учета интересов граждан и их объединений, Российской Федерации, субъектов Российской Федерации, муниципальных образований.

Схема разработана в соответствии с Конституцией Российской Федерации, Градостроительным кодексом Российской Федерации, Земельным кодексом Российской Федерации, Федеральным законом «Об общих принципах организации законодательных (представительных) и исполнительных органов государственной власти субъектов Российской Федерации», иными федеральными законами и нормативными правовыми актами Российской Федерации, законами и иными нормативными правовыми актами Чукотского автономного округа.

При осуществлении территориального планирования Чукотского автономного округа учтены интересы Российской Федерации по реализации полномочий федеральных органов государственной власти, в том числе:

- Концепция долгосрочного социально-экономического развития Российской Федерации (2008-2020 гг.);
- Энергетическая стратегия России на период до 2030 года (от 13.11.2009 N 1715-р);
- Схема территориального планирования Российской Федерации в области энергетики (от 11 ноября 2013 г. № 2084-р)
- Схема территориального планирования Российской Федерации в области федерального транспорта (железнодорожного, воздушного, морского, внутреннего водного транспорта) и автомобильных дорог федерального значения (от 19.03.2013 N 384-р (ред. от 25.05.2016))
- Концепция демографической политики Российской Федерации на период до 2025 года (от 09.10.2007 N 1351 (ред. от 01.07.2014)).
- «Стратегия социально-экономического развития Дальнего Востока и Байкальского региона на период до 2025 года» (от 28 декабря 2009 г. N 2094-р в ред.от 16.08.2013г.)
- План мероприятий по реализации Стратегии социально-экономического развития Дальнего Востока и Байкальского региона на период до 2025 года
- Стратегия развития Арктической зоны Российской Федерации и обеспечения национальной безопасности на период до 2020 года

Кроме того, учтены региональные программные документы социально-экономического развития Чукотского автономного округа:

- «Стратегия развития Чукотского автономного округа до 2030г.» SBS, г.Москва 2014 г.;
- Государственная программа «Развитие здравоохранения Чукотского автономного округа на 2016-2020 годы»
- Государственная программа «Развитие образования, культуры, спорта, туризма и молодежной политики Чукотского автономного округа на 2016-2020 годы»
- Государственная программа «Социальная поддержка населения Чукотского автономного округа на 2014-2018 годы»
- Государственная программа «Стимулирование экономической активности населения Чукотского автономного округа на 2014-2018 годы»
- Государственная программа «Развитие агропромышленного комплекса Чукотского автономного округа на 2014-2020 годы»
- Государственная программа «Информационное общество Чукотского автономного округа на 2014-2018 годы»
- Государственная программа «Развитие жилищно-коммунального хозяйства и водохозяйственного комплекса Чукотского автономного округа на 2016-2020 годы»
- Государственная программа «Развитие лесного хозяйства Чукотского автономного округа на 2014-2020 годы»
- Государственная программа «Развитие транспортной инфраструктуры Чукотского автономного округа на 2014-2022 годы»
- Государственная программа «Управление региональными финансами и имуществом Чукотского автономного округа в 2014-2018 годах»
- Государственная программа «Переселение граждан из аварийного жилищного фонда на территории Чукотского автономного округа в 2013-2017 годах»
- Государственная программа «Предупреждение чрезвычайных ситуаций природного и техногенного характера и обеспечение пожарной безопасности в Чукотском автономном округе на 2015-2019 годы»
- Государственная программа «Охрана окружающей среды и обеспечение рационального природопользования в Чукотском автономном округе на 2015-2019 годы»
- Государственная программа «Энергоэффективность и развитие энергетики Чукотского автономного округа на 2016-2020 годы»
- Региональные нормативы градостроительного проектирования Чукотского автономного округа

Специалистами SBS (г.Москва) в 2014 году разработаны материалы для долгосрочного плана развития Чукотки «Стратегия развития Чукотского автономного округа до 2030 года». Эти материалы призваны обеспечить достижение ключевой цели: повышение уровня доходов и качества жизни населения при планомерном движении к бездефицитности регионального бюджета.

Для этого планируется решить следующие задачи:

- создать необходимую транспортную и энергетическую инфраструктуру, достаточную для комплексного промышленного развития Чукотского АО;
- привлечь инвестиции в сферу добычи и переработки природных ископаемых;
- повысить благосостояние населения Чукотского АО и качество социального обслуживания.

Всё это соответствует определению «устойчивое развитие территорий» - обеспечение при осуществлении градостроительной деятельности безопасности и благоприятных условий жизнедеятельности человека, ограничение негативного воздействия хозяйственной и иной деятельности на окружающую среду и обеспечение охраны и рационального использования природных ресурсов в интересах настоящего и будущего поколений, данному в Градостроительном Кодексе РФ.

Схема территориального планирования включает:

- Положение о территориальном планировании Чукотского автономного округа (текстовая часть);
- Схемы территориального планирования Чукотского автономного округа (графические материалы)

Положение о территориальном планировании Чукотского автономного округа включает в себя:

1. Цели и задачи территориального планирования Чукотского автономного округа;
2. Перечень мероприятий по территориальному планированию Чукотского автономного округа и последовательность их выполнения.

Схемы территориального планирования Чукотского автономного округа включают в себя:

- Схема административно-территориального деления Чукотского автономного округа;
- Схема территорий, подверженных риску возникновения чрезвычайных ситуаций природного и техногенного характера и воздействия их последствий;
- Схема размещения объектов оленеводства;
- Схема земель лесного фонда и объектов культурного наследия, зон с особыми условиями использования территории;
- Схема размещения памятников природы и охранных природных территорий;
- Существующая система расселения;
- Схема развития транспортной и энергетической инфраструктур, размещение объектов федерального и окружного значения;

- Схема отображения объектов, используемых для утилизации, обезвреживания, захоронения твердых коммунальных отходов и включенных в территориальную схему в области обращения с отходами, в том числе с твердыми коммунальными отходами.

На схемах отображаются:

- установленные законами Чукотского автономного округа, на момент разработки, Схемы границ муниципальных районов, поселений и городских округов Чукотского автономного округа;
- границы земель лесного фонда, границы земель особо охраняемых природных территорий, границы земель обороны и безопасности;
- границы земель сельскохозяйственного назначения и границы сельскохозяйственных угодий в составе земель сельскохозяйственного назначения, а также планируемые границы таких земель;
- местоположение объектов культурного наследия, расположенных на конкретной территории, и (или) количество объектов культурного наследия в границах населённых пунктов муниципальных образований и населённых пунктов Чукотского автономного округа;
- проектируемые объекты капитального строительства регионального значения

На плане современного использования территории Чукотского автономного округа также отображаются:

- границы зон с особыми условиями использования территорий;
- охранные, санитарно-защитные зоны;
- водоохранные зоны;
- иные зоны с особыми условиями использования территорий;
- зоны транспортной и инженерной инфраструктуры, включая объекты энергетических систем, транспорта, информатики и связи, линейные объекты, обеспечивающие деятельность субъектов естественных монополий.

Отображение на схемах существующих и планируемых территорий и объектов капитального строительства федерального значения выполнено в целях обеспечения информационной целостности Схемы и не относится к мероприятиям территориального планирования Чукотского автономного округа.

Планируемое размещение объектов капитального строительства регионального значения, предусмотренное Схемой, может уточняться в иных документах территориального планирования в другом масштабе.

## 1.2. Цели и задачи территориального планирования Чукотского автономного округа

Территориальное планирование Чукотского автономного округа осуществляется в целях:

- обеспечения устойчивого развития территории Чукотского автономного округа (обеспечения при осуществлении градостроительной деятельности безопасности и благоприятных условий жизнедеятельности человека, ограничения негативного воздействия хозяйственной и иной деятельности на окружающую среду и обеспечения охраны и рационального использования природных ресурсов в интересах настоящего и будущего поколений);
- развития инженерной, транспортной и социальной инфраструктур Чукотского автономного округа;
- обеспечения учета интересов граждан и их объединений, в том числе коренных малочисленных народов Чукотского автономного округа, Российской Федерации, Чукотского автономного округа, муниципальных образований;
- сохранения объектов культурного наследия (памятников истории и культуры) в интересах настоящего и будущего поколений.

Задачами территориального планирования Чукотского автономного округа являются:

- создание условий для устойчивого развития территории Чукотского автономного округа, сохранения окружающей природной среды и объектов культурного наследия (памятников истории и культуры) народов Российской Федерации (далее - объекты культурного наследия);
- определение назначения территорий Чукотского автономного округа, исходя из совокупности социальных, экономических, экологических и иных факторов;
- обеспечение реализации полномочий органов государственной власти Чукотского автономного округа;
- реализация программ социально-экономического развития Чукотского автономного округа и муниципальных образований Чукотского автономного округа, стратегии социально-экономического развития Чукотского автономного округа посредством территориальной привязки планируемых мероприятий;
- создание условий для реализации пространственных интересов Российской Федерации, Чукотского автономного округа, муниципальных образований Чукотского автономного округа и населения Чукотского автономного округа с учетом требований безопасности жизнедеятельности, экологического и санитарного благополучия;
- создание условий для повышения инвестиционной привлекательности Чукотского автономного округа;
- мониторинг, актуализация и комплексный анализ градостроительного, пространственного и социально-экономического развития территории Чукотского автономного округа;
- стимулирование жилищного и коммунального строительства, деловой активности и производства, торговли, науки, туризма и отдыха;

- обеспечение реализации мероприятий по развитию транспортной инфраструктуры Чукотского автономного округа;
- обеспечение реализации мероприятий по повышению надежности и развитию всех видов инженерной инфраструктуры;
- обеспечение реализации мероприятий по развитию социальной инфраструктуры Чукотского автономного округа;
- создание условий для устойчивого развития коренных малочисленных народов Чукотского автономного округа, обеспечение конституционных прав и интересов коренных малочисленных народов Чукотского автономного округа;
- государственная охрана, сохранение, использование и популяризация объектов культурного наследия (памятников истории и культуры);
- обеспечение прав и законных интересов физических и юридических лиц, в том числе правообладателей земельных участков и объектов капитального строительства, находящихся на территории Чукотского автономного округа.

Территориальное планирование Чукотского автономного округа должно обеспечивать:

в целях оптимизации системы расселения:

- сохранение миграционной привлекательности Чукотского автономного округа;
- активизацию внутриокружной миграции населения за счет стимулирования жилищного, культурно-бытового и промышленного строительства;
- создание сбалансированной межмуниципальной системы центров обслуживания, образования и здравоохранения;
- создание оптимальной сети местных систем расселения, образующих целостный каркас расселения
- создание благоприятных условий для устойчивого развития коренных малочисленных народов Чукотского автономного округа.

в целях развития транспортной инфраструктуры:

- подключение территории Округа к системе международных транспортных коридоров, путём строительства новых и усовершенствования существующих наземных круглогодичных транспортных магистралей;
- создание единой сети сухопутных дорог в зоне интенсивного освоения региона, призванных связать между собой все базовые города региона;
- строительство местных круглогодичных автомобильных дорог-подъездов до всех населённых пунктов расположенных вне зоны вахтового освоения;
- повышение качества и безопасности грузовых и пассажирских перевозок, модернизация всех видов транспорта Округа;
- учёт маршрутов выпаса и миграции оленей.



в целях государственной охраны, сохранения, использования и популяризации объектов культурного наследия, должно обеспечивать:

- содержание и использование объектов культурного наследия в соответствии с требованиями федерального и регионального законодательства,
- установление ограничений на использование территорий объектов культурного наследия (памятников истории и культуры) и зон охраны объектов культурного наследия (памятников истории и культуры) при осуществлении градостроительной деятельности.

в целях развития информационных технологий:

- создание условий для развития информационно - телекоммуникационной инфраструктуры, отвечающей современным требованиям и обеспечивающей потребности населения Чукотского автономного округа в информации;
- создание комплекса региональных и муниципальных информационных систем, обеспечивающих поддержку деятельности органов государственной власти Чукотского автономного округа и органов местного самоуправления муниципальных образований Чукотского автономного округа;
- внедрение новейших технологий в области телефонной связи - волоконно-оптических линий и спутниковой связи на территории Чукотского автономного округа, в том числе на территориях традиционной хозяйственной деятельности коренных малочисленных народов Севера.

в целях развития инженерной инфраструктуры:

- создание условий для развития качественно новых систем водоснабжения и канализации, электро -, тепло - и газоснабжения как ключевых элементов обеспечения пространственного развития, ускоренного экономического роста, развития населенных пунктов, ввода в эксплуатацию новых промышленных объектов и реализации национального проекта «Доступное и комфортное жилье -гражданам России», иных приоритетных национальных проектов и программ;
- создание условий для развития электро - и теплоэнергетической инфраструктуры, обеспечивающей объекты социально-экономической сферы, жилищно-коммунального хозяйства, промышленности и жилищного строительства в рамках реализации приоритетных национальных проектов;
- повышение надежности и безопасности функционирования топливно-энергетический инфраструктуры;
- привлечение инвестиций в топливно-энергетический комплекс;
- создание достаточной сырьевой и энергетической базы, обеспечивающей сбалансированное развитие регионального топливно-энергетического комплекса.

в целях развития жилищного строительства.

- создание условий для реализации предложений по размещению площадок жилищного строительства в рамках национальных проектов «Доступное и комфортное жилье - гражданам России», «Развитие агропромышленного комплекса», других федеральных и региональных программ и проектов в сфере гражданского строительства с учетом необходимости использования малоэтажной застройки;
- развитие промышленности строительной индустрии и строительных материалов;
- создание условий для опережающего развития коммунальной инфраструктуры при увеличении предложения жилья на конкурентном рынке жилищного строительства, формирование рынка подготовленных к строительству земельных участков.

в целях развития промышленного и агропромышленного комплексов:

- оптимизацию промышленного и агропромышленного строительства с учетом развития системы расселения и совокупности факторов пространственного развития Чукотского автономного округа;
- создание благоприятных условий для размещения объектов промышленного строительства на территории муниципальных образований Чукотского автономного округа (реконструкция и расширение существующих, строительство новых предприятий);
- создание благоприятных условий для размещения объектов агропромышленного комплекса на территории муниципальных образований и межселенных территорий Чукотского автономного округа;
- создание принципиально новой экономической базы региона, что неизбежно повлечет за собой создание новых рабочих мест, рост денежных доходов населения, улучшение демографической ситуации и целого ряда других параметров, характеризующих уровень и качество жизни населения.

в целях организации системы межмуниципального социального и бытового обслуживания:

- создание инфраструктуры межмуниципального социального и культурно-бытового обслуживания населения с учетом перспектив пространственного развития Чукотского автономного округа и развития системы расселения;
- создание системы специализированных медицинских центров регионального значения на базе научно-исследовательских, учебных и иных медицинских учреждений, оказывающих высококвалифицированные медицинские услуги жителям Чукотского автономного округа;
- развитие сети объектов отдыха и туристического обслуживания населения, санаториями, санаториями-профилакториями, детскими оздоровительными учреждениями (лагерями), базами отдыха, туристскими приютами с учетом

туристско-рекреационных возможностей территории Чукотского автономного округа на базе комплексного использования рекреационных ресурсов;

- развитие социальной инфраструктуры для малоимущих граждан и других категорий граждан в соответствии с требованиями федеральных законов;
- создание инфраструктуры учреждений социального обслуживания в целях оказания социальной поддержки, социально-бытовых, социально-медицинских, психолого-педагогических, социально-правовых услуг и материальной помощи, проведения социальной адаптации и реабилитации граждан, находящихся в трудной жизненной ситуации.

в целях развития системы образования:

- территориальную доступность и равные возможности для жителей Чукотского автономного округа в получении полноценного общего образования;
- доступ к дошкольному образованию детей из малообеспеченных семей и детей, проживающих в сельской местности;
- развитие, совершенствование и обеспечение доступности среднетехнического профессионального образования, подготовку высококвалифицированных кадров среднего звена, рабочих высокой квалификации;
- развитие инфраструктуры профессионального образования.

в целях развития культурного обслуживания, физической культуры и спорта:

- строительство новых и реконструкцию существующих объектов культуры, физической культуры и спорта межмуниципального значения;
- строительство этнических центров или реконструкция существующих объектов культуры в сельских и районных центрах в целях сохранения и развития культуры, национальных видов спорта коренных малочисленных народов Чукотки;
- развитие сети уникальных и специализированных культурных и спортивно-оздоровительных сооружений, обеспечивающих возможность проведения крупных общероссийских и международных мероприятий.

в целях развития туристско-рекреационного комплекса округа:

- создание и развитие современной инфраструктуры отдыха, спорта и туризма, обеспечивающей возможности использования туристско-рекреационного потенциала Чукотского автономного округа;
- развитие инфраструктуры и повышение качества сервисного обслуживания туристических объектов;
- использование бальнеологического потенциала рекреационного комплекса;
- формирование системы многофункциональных и специализированных туристско - рекреационных центров.

в части охраны окружающей среды и природных ресурсов:

- закрепление системы природоохранных мероприятий, обеспечивающих ограничение негативного воздействия хозяйственной и иной деятельности на окружающую среду, охрану и рациональное использование природных ресурсов;
- сохранение и улучшение качества окружающей среды территорий Округа;
- локализацию мероприятий по инженерной подготовке и защите территорий, выбор мест размещения и взаимного «сосуществования» различного вида объектов в их гармоничном сочетании с природными ландшафтами, экологическими системами, территориями проживания и традиционной хозяйственной деятельности коренных малочисленных народов Чукотского автономного округа;
- пространственный базис экологической системы, способствующий рациональному перераспределению антропогенных нагрузок; развитие особо охраняемых природных территорий.

### **1.3. Интересы Российской Федерации учитываемые при осуществлении территориального планирования Чукотского автономного округа**

При осуществлении территориального планирования Чукотского автономного округа в числе прочих учтены следующие существующие объекты федерального значения:

- месторождения минерально-сырьевых ресурсов, имеющие общероссийское стратегическое значение
- предприятия горнодобывающей промышленности (рудники, ГОКи, ЗИФы, угольные разрезы и пр.)
- объекты ООПТ (государственный природный заповедник «Остров Врангеля» и «Государственный природных (охотничий) заказник «Лебединый», национальный парк «Беренгия».)
- памятники истории и культуры федерального значения (Эвенкийский могильник, Эвенкийское поселение. Чукотский район, Наскальные рисунки. Городской округ Певек, Памятник Дежнёву Семёну Ивановичу. Чукотский район.), выявленные объекты археологического наследия, подлежащие в дальнейшем к отнесению в категорию памятников федерального значения.

○ **2. ПРИОРИТЕТНЫЕ НАПРАВЛЕНИЯ УСТОЙЧИВОГО РАЗВИТИЯ**

В качестве приоритетных направлений устойчивого развития региона определены:

1. Переход от преимущественно минерально-сырьевой ориентации производства к диверсифицированной модели экономики, что означает:
  - модернизацию существующих базовых отраслей (добыча драгметаллов, угледобыча, энергетика, лесопромышленный комплекс, АПК, строительство);
  - создание и развитие новых производств (нефтедобыча и нефтепереработка, газодобыча, газопереработка, добыча полиметаллических руд), стройиндустрия, туризм;
  - опережающее формирование инфраструктуры (железных дорог, автодорог, трубопроводных систем, объединение объектов энергетической инфраструктуры в единую энергосистему округа с выходом на соседние регионы).
2. Развитие транспортного комплекса:
  - подключение территории Округа к системе транспортных коридоров;
  - создание единой сети сухопутных дорог в зоне интенсивного освоения региона;
  - строительство местных круглогодичных автомобильных дорог-подъездов до всех населённых пунктов;
  - повышение качества и безопасности грузовых и пассажирских перевозок, модернизация всех видов транспорта Округа.
3. Развитие энергетического комплекса: строительство новых генерирующих мощностей, использование возобновляемых источников энергии - ветровых электростанций (ВЭС), плавучих АЭС.
4. Развитие и интенсификация сельского хозяйства и агропромышленного комплекса, для максимально возможного обеспечения внутренней продовольственной безопасности.
5. Развитие социальной инфраструктуры с учётом особенностей региона, в первую очередь развитие условий проживания коренных малочисленных народов Севера.
6. Развитие туризма и рекреации, инфраструктуры гостеприимства:
  - создание на территории округа туристско-рекреационной особой экономической зоны (ТРОЭЗ) регионального типа под условным названием «Край Земли» и Арктической ТРЗ «Северное Сияние»;
  - развитие экологического, спортивного, делового, культурно-познавательного, этнографического, лечебно-оздоровительного, событийного, круизного туризма на территории округа.
7. Сохранение уникальных природных комплексов, развитие системы особо охраняемых природных территорий (ООПТ).
8. Разработка и осуществление приоритетных программ, направленных на обеспечение экологической безопасности населения и территории, а также сохранение коренных малочисленных народов Чукотского автономного округа.

### 3. ТЕРРИТОРИИ ОПЕРЕЖАЮЩЕГО И ПЕРСПЕКТИВНОГО РАЗВИТИЯ. ТОЧКИ РОСТА

Пространственная организация экономики - одна из основных составляющих задач территориального планирования.

В соответствии с задачами, поставленными идеологией разработки схемы, определены зоны опережающего развития Чукотского автономного округа: **Чаун-Билибинская экономическая зона** – горнодобывающий комплекс, энергетика, лесопереработка. **ТОР «Беринговский»** - нефтегазодобыча, нефтегазоперерабатывающая, добыча и обогащение угля, энергетика.

Предполагаемая экономическая специализация Муниципальных образований Чукотского автономного округа в разрезе муниципальных образований

Наименование территории	Экономическая специализация территории
МО городской округ Анадырь	<ul style="list-style-type: none"><li>- административный, культурный, образовательный, научный центр</li><li>- транспортно-логистический комплекс</li><li>- нефтегазоперерабатывающая</li><li>- туризм и рекреация</li><li>- строительный комплекс</li><li>- ТЭК</li><li>- пищевая, легкая</li><li>- инновационное развитие</li></ul>
<b>Анадырский район</b>	
Угольные Копи	<ul style="list-style-type: none"><li>- угледобыча</li><li>- транспорт</li><li>- энергетика (ветровая электростанция)</li></ul>
Канчалан	<ul style="list-style-type: none"><li>- сельское хозяйство</li><li>- переработка сельхозпродукции</li></ul>
Ваеги	<ul style="list-style-type: none"><li>- сельское хозяйство</li><li>- переработка сельхозпродукции</li></ul>
Марково	<ul style="list-style-type: none"><li>-сельское хозяйство</li><li>- переработка сельхозпродукции</li><li>- деревообработка</li></ul>
Усть - Белая	<ul style="list-style-type: none"><li>- сельское хозяйство</li></ul>

Наименование территории	Экономическая специализация территории
	- переработка сельхозпродукции
Беринговский	- транспортный - добыча и переработка угля - рыбопереработка, рыборазведение - электроэнергетика
Хатырка	- сельское хозяйство - переработка сельхозпродукции
<b>Билибинский район</b>	
Билибино	- атомная и тепло энергетика - лесопереработка - рекреация - золотодобыча
Аньюск	- сельское хозяйство - переработка сельхозпродукции
Илирней	- сельское хозяйство - переработка сельхозпродукции
Островное	- сельское хозяйство - переработка сельхозпродукции
Омолон	- сельское хозяйство - переработка сельхозпродукции
<b>Городской округ Эгвекинот</b>	
Эгвекинот	- транспорт (морской, авиационный) - сельское хозяйство (оленоводство, звероводство), пушной и рыбный промысел. - добыча олова и вольфрама - туризм - цеха по переработке рыбы, дикоросов, пантов
Корнегино	- сельское хозяйство

Наименование территории	Экономическая специализация территории
	- переработка сельхозпродукции
Рыркайпий	- сельское хозяйство - переработка сельхозпродукции
<b>Провиденский городской округ</b>	
Провидения	- транспорт (морской, авиационный) - сельское хозяйство (оленоводство, звероводство), пушной и рыбный промысел. - туризм (гейзеры) - цеха по переработке рыбы, дикоросов, пантов
<b>Городской округ Певек</b>	
Певек	- транспорт (морской, авиационный) - электроэнергетика - пищевая - золотодобыча
Рыткучи	- сельское хозяйство - переработка сельхозпродукции
<b>Чукотский район</b>	
с.Лаврентия	- транспорт (морской, авиационный) - сельское хозяйство (оленоводство), пушной и рыбный промысел. - туризм (гейзеры, мин. источники, «Край Земли») - цеха по переработке рыбы, дикоросов
Нешкан	- сельское хозяйство - переработка сельхозпродукции
Лорино	- сельское хозяйство - переработка сельхозпродукции - звероводство

Таблица 3.1.



**Объекты нового капитального строительства производственного назначения**

Наименование объектов, отрасли	Общая характеристика			Местоположение	Мощность
	Вид деятельности	уровень	срок		
Мининфтеперерабатывающий завод (МНПЗ)	нефтепереработка	округ	2016 - 2025	Анадырь	150 тыс.тонн
Магистральный нефтепровод (в едином коридоре с существующим газопроводом)	инфраструктура	округ	2020	Верхнее-Эчинское мстрж, Анадырь	146 км. нефтепровода, 460 тыс. куб.м. нефти
Реконструкция ВЛ-110 кВ «Певек-Билибино»	инфраструктура	округ	2016-2020	Гамма-Комсомольский	ВЛ 110 кВ, 500км
Строительство объекта: "Аварийная резервная ДЭС ГМ ТЭЦ г. Анадырь"	энергетика	округ	2016	Анадырь	15 МВт
Перевод на газ Анадырской ТЭЦ	энергетика	округ	2016-2020	Анадырь	56 МВт
Объединение Анадырского и Эгвекинотского энергоузлов посредством строительства ВЛ 110 кВ Анадырская ТЭЦ-Валунистый	инфраструктура	округ	2016-2020	Угольные Копи - Валунистое	ВЛ 110 кВ, 208,7км
Строительство ВЛ-110 кВ Анадырь – Беринговский	инфраструктура	округ	2020-2022	Анадырь – Беринговский	ВЛ-110 кВ, 320 км
Строительство Энергоисточника с внеплощадочной инфраструктурой в г.Билибино	энергетика	округ	2017-2018	Билибино	45МВт / 40Гкал/час
Строительство двух одноцепных ВЛ 110кВ Певек-Билибино	инфраструктура	округ	2017-2020	Певек - Комсомольский - Билибино	110 кВ / 500км
ВЛ 110 кВ Билибино-Песчанка I цепь с отпайкой на ПС Кекура	инфраструктура	округ	2017-2018	Билибино-Песчанка	110 кВ / 230км
Объединение с Магаданской энергосистемой Чаун-Билибинского энергоузла -	инфраструктура	федер., округ	2016-2021	Омсукчан-Песчанка	220кВ / 722км

Наименование объектов, отрасли	Общая характеристика			Местоположение	Мощность
	Вид деятельности	уровень	срок		
Строительство ВЛ 220кВ Омсукчан-ПП-Песчанка					
Строительство объекта "Энергоблок (ДЭС + Котельная) в с. Ваеги"	энергетика	округ	2016-2018	с. Ваеги	1 МВт/ 5Гкал/час
Сооружение плавучей АЭС в г.Певек с реакторами КЛТ-40С	энергетика	федер	2019	Певек	70 МВт
Строительство энергетического центра в г.Певек	энергетика	Федер.	2030	Певек	30МВт/50 Гкал/час
Предприятие по переработке сельхозпродукции	переработка сельхозпродукции	округ	2018	Ануйск	220 т.продукции
Предприятие по переработке сельхозпродукции	переработка сельхозпродукции	округ	2018	Островное	220 т.продукции
Предприятие по переработке сельхозпродукции	переработка сельхозпродукции	округ	2018	Омолон	220 т.продукции
Предприятие по переработке сельхозпродукции	переработка сельхозпродукции	округ	2020	Илирней	220 т.продукции
Предприятие по переработке сельхозпродукции	переработка сельхозпродукции	округ	2020	Рыркайпий	270 т.продукции
Предприятие по переработке сельхозпродукции	переработка сельхозпродукции	округ	2020	Рыткучи	270 т.продукции
Предприятие по переработке сельхозпродукции	переработка сельхозпродукции	округ	2018	Нешкан	270 т.продукции
Предприятие по переработке сельхозпродукции	переработка сельхозпродукции	округ	2018	Лорино	270 т.продукции
Предприятие по переработке сельхозпродукции	переработка сельхозпродукции	округ	2018	Провидения	270 т.продукции
Предприятие по переработке сельхозпродукции	переработка сельхозпродукции	округ	2017	Эгвекинот	220 т.продукции
Предприятие по переработке сельхозпродукции	переработка сельхозпродукции	округ	2017	Конергино	220 т.продукции
Предприятие по переработке	переработка	округ	2017	Канчалан	220 т.продукции

Наименование объектов, отрасли	Общая характеристика			Местоположение	Мощность
	Вид деятельности	уровень	срок		
сельхозпродукции	сельхозпродукции				
Предприятие по переработке сельхозпродукции	переработка сельхозпродукции	округ	2018	Ваеги	220 т.продукции
Предприятие по переработке сельхозпродукции	переработка сельхозпродукции	округ	2018	Хатырка	220 т.продукции
Предприятие по переработке сельхозпродукции	переработка сельхозпродукции	округ	2018	Марково	220 т.продукции
Предприятие по переработке сельхозпродукции	переработка сельхозпродукции	округ	2018	Усть-Белая	220 т.продукции
Шахта и Обогажительная фабрика угля	переработка угля	регион федер	2016- 2024	Беринговский	1-2 млнт
Освоение золоторудного месторождения Валунистое	Добыча золота	регион федер	2006- 2020	Анадырский р-он, Иультинский р-н	1-2 т золота
Освоение золоторудного месторождения Клён	Добыча золота	регион федер	2014- 2026	Билибинский р-н	3-4 т золота
Освоение золоторудного месторождения Майское	Добыча золота	регион федер	2011- 2035	Чаунский р-н	5-6 т золота
Освоение золоторудного месторождения Купол	Добыча золота, серебра	регион федер	2008- 2017	Анадырский	15-17 т золота 150 т серебра
Арктическая ТРЗ «Северное Сияние»	туризм	регион	2020	Певек	тур.поток - 5тыс.чел.
ТРЗ «Край Земли»	туризм	регион	2020- 2030	Провидения, Лаврентия, Уэлен	тур.поток – 8 тыс.чел.

#### 4. СОВЕРШЕНСТВОВАНИЕ СИСТЕМЫ РАССЕЛЕНИЯ

Существующая система расселения Чукотского автономного округа характеризуется следующими основными особенностями:

- Сравнительно малая плотность населения - на большей части территории могут быть выделены межселенные территории;
- Система расселения носит преимущественно очаговый характер;
- Коренные малочисленные народы Крайнего севера проживают во всех муниципальных образованиях Округа.

На протяжении расчётного срока процесс урбанизации (опережающий процесс развития городов и посёлков) на территории Округа будет продолжаться.

В перспективе на территории Округа в связи со строительством новых и реконструкцией существующих транспортных связей, возникнут новые планировочные оси, влияющие, в том числе, и на систему расселения. Такими перспективными транспортными коммуникациями можно считать автодорогу Якутск - Анадырь (продолжение магистрали «Колыма») и доведение до необходимых нормативов существующих дорог.

Освоение месторождений полезных ископаемых предусматривается вахтовым методом с организацией временных вахтовых посёлков при месторождениях. Образование этих посёлков имеет важную роль для увеличения связности территории округа – строятся дороги, подводятся инфраструктура, требуются дополнительные мощности по переработке грузов в опорных транспортных узлах. Обеспечение этих временных посёлков предусматривается через опорные и базовые города и посёлки.

К категории опорных городов на территории Чукотского автономного округа отнесен только её центр - город Анадырь. В качестве базовых городов настоящей Схемой были выделены следующие городские образования: Певек, Билибино, Угольные Копи, Беринговский, Эгвекинот.

Среди городов Округа наибольшее развитие получают, прежде всего, те городские образования, которые связаны с реализацией крупных инвестиционных проектов в зонах опережающего развития. Значительное развитие получают так же и другие центры экономических районов Чукотского автономного округа первого и, в меньшей степени, второго уровня.

В сельской местности, планируется только незначительное увеличение численности населения. Планируется использовать избыточные потенциальные трудовые ресурсы сельской местности в зонах опережающего развития и внутри самой местности при развитии системы переработки продукции сельского хозяйства.

Схемой предусматривается сохранение всех населённых пунктов без изменения типа населённого пункта.

В Схеме территориального планирования определены следующие основные приоритетные задачи на перспективу в вопросах развития коренных малочисленных народов Севера (КМНС):

- Реальное осуществление политики государственного протекционизма для сдерживания

спада производства и постепенной стабилизации экономики традиционных видов хозяйственной деятельности, базирующихся на оптимальном сочетании форм собственности.

- Определение территорий традиционного природопользования федерального, регионального, местного уровней
- Закрепление территорий традиционного природопользования федерального, регионального, местного уровней на территории Чукотского автономного округа.
- Комплексное обустройство сел, мест компактного проживания коренных народов Чукотки, что позволит улучшить условия проживания и работы граждан, решать вопросы занятости, позволит уменьшить отток населения из сельских поселений в районные центры, города, улучшить медико-демографические показатели, показатели качества жизни населения.
- Более полное решение вопросов правового регулирования хозяйственной деятельности КМН Чукотского АО как на окружном, так и на федеральном уровне.

## 5. ПРОЕКТНАЯ ЧИСЛЕННОСТЬ НАСЕЛЕНИЯ

### Прогноз численности населения

В составе Схемы Территориального планирования Чукотского автономного округа был выполнен прогноз перспективной численности населения до 2030 года. В качестве отправных точек данного прогноза была использована «Стратегия социально-экономического развития Дальнего Востока и Байкальского региона на период до 2025 года».

Необходимость обеспечения трудовыми ресурсами новых инвестиционных проектов на Чукотке, наличие в регионе зон опережающего развития, делает необходимым здесь увеличение численности населения до 52,6 тыс.чел. к 2025 году с постепенным увеличением до 54,2 тыс.чел. на расчётный срок до 2030 года.

В Схеме территориального планирования были определены следующие прогнозные показатели изменения демографических процессов:

- Положительные изменения естественного движения населения связанные с принимаемыми Правительством РФ мерами по решению демографических проблем.
- Положительные сдвиги в динамике смертности, в частности снижение смертности от неестественных причин в молодом трудоактивном возрасте.
- Увеличение средней ожидаемой продолжительности жизни.
- Сокращение миграционного оттока за пределы Чукотского автономного округа до 2020 года, привлечение трудовых ресурсов из-за пределов региона после 2020 года за счёт улучшения социально-экономической ситуации в Чукотского автономного округа, реализации крупных инвестиционных проектов, развития новых отраслей.
- Сохранение отрицательного сальдо миграции из сельской местности во внутриокружных передвижениях населения по направлению село - город.
- Сохранение неравномерности в распределении населения между экономическими районами Чукотского автономного округа.
- Перераспределение имеющихся трудовых ресурсов по территории Чукотского автономного округа, что будет способствовать снижению масштабов безработицы населения, особенно в сельских поселениях.
- Освоение жителями Округа новых профессий. Разработка окружной кадровой политики.

Согласно демографическим расчётам (расчётам ожидаемых величин естественного прироста), для достижения заданных показателей необходимо обеспечить въезд в округ дополнительных 2 тыс.чел. Однако, согласно очередности ввода в строй новых инвестиционных проектов, въезд на Чукотку новых трудовых ресурсов будет протекать неравномерно.

Прогноз численности населения Чукотского автономного округа представлен в следующей таблице 5.1:

Таблица 5.1

Наименование	2016	2020	2030
городской округ Анадырь	15 358	15 489	15 757
Анадырский муниципальный район	8 571	8 901	9 446
Билибинский муниципальный район	7 609	7 460	7 920
Городской округ Эгвекинот	4 814	4 980	5 274
Провиденский городской округ	3 714	3 732	3 772
Городской округ Певек	5 747	5 990	6 519
Чукотский муниципальный район	4 344	4 688	5 005
<b>ИТОГО</b>	<b>50 157</b>	<b>51 240</b>	<b>53 693</b>

## 6. ПРЕДЛОЖЕНИЯ ПО ТЕРРИТОРИАЛЬНОМУ ПЛАНИРОВАНИЮ

Предложения по территориальному планированию отображены на графических материалах «Схемах территориального планирования» (далее «Схемы») в М 1:1 000 000, М 1:2 000 000.

Проектные предложения разработаны с учетом результатов комплексной оценки территории прошлых лет и в соответствии с основными программными документами, перечисленные в разделе 1.1. Они отражают оптимальную пространственную организацию территории, основанную на всестороннем научном изучении природного и социального факторов:

- экономико-географического положения территории Округа;
- природных, промышленных, демографических ресурсов;
- агропромышленного, лесного комплексов;
- экологического состояния и прочих факторов;

и представляют собой программу, которая призвана обеспечить устойчивость организации данной территории и градостроительными средствами создать условия роста качества жизни населения и экономики Округа. При этом соблюдается баланс государственных, общественных и частных интересов.

Исходя из этих постановочных положений, сформированы градостроительные предложения «Схемы», основанные на следующих позициях:

- Усовершенствование планировочной структуры для дальнейшего развития отраслей хозяйства на основе сложившегося экономического потенциала и новых экономических факторов в условиях рыночных отношений;
- Формирование планировочных зон и центров, в том числе зон опережающего развития и «полюсов роста»;
- Создание на базе существующих населенных пунктов широкой сети опорных центров, где концентрируются вложения в социальную инфраструктуру;
- Обеспечение достаточно высокого качества жизни для всего населения Округа;
- Повышение архитектурно-эстетических качеств застройки городов и поселений с учетом климатических зон.

Для реализации этих принципов, решения поставленных в проекте задач и достижения определенных целей, необходимо выполнить следующие мероприятия по территориальному планированию в области: развитие промышленности, сельского хозяйства, культуры, социальной, инженерной и транспортной инфраструктуры, а также охраны окружающей среды.



## 7. ОПТИМИЗАЦИЯ СТРУКТУРЫ ЗЕМЕЛЬНОГО ФОНДА

В целях рационального использования земельного фонда и регулирования земельных отношений Правительству Чукотского автономного округа необходимо:

- Привести в соответствие с законодательством границы всех категорий земель.
- Устранить территориальные неопределенности в распределении земель по категориям.
- Наладить мониторинг земель, контроль их учета и использования.

Проектными решениями предлагается:

### 1. Сохранение площади земель населенных пунктов.

Увеличение численности населения ожидается практически во всех городах и сельских населенных пунктах, но увеличение это не настолько значительно, чтобы расширять земли поселений. Новое строительство жилья возможно за счёт уплотнения селитебной застройки. Строительство промышленных предприятий при необходимости возможно за пределами черты поселений с учетом интересов коренных малочисленных народов Чукотского автономного округа.

За прошедшие годы органами региональной и муниципальной власти проведена значительная работа по формированию правовой базы градостроительного развития муниципальных образований, отдельных населённых пунктов и округа. Разработаны Схемы территориального развития, Правила застройки и землепользования, генеральные планы. Это создаёт определённую в развитии территорий, согласованность действий различных участников градостроительной деятельности.

Важно динамично реагировать при изменении градостроительной и экономической ситуации, корректируя при необходимости эти основополагающие документы градостроительного развития территорий.

### 2. Увеличение площади земель промышленности, транспорта, связи и др.

Расширение данной категории земель планируется в основном за счет развития транспортной инфраструктуры (строительства новых автомобильных и железных дорог), объектов добывающей промышленности, линий электропередачи, трубопроводов, объектов инженерной инфраструктуры с учетом интересов коренных малочисленных народов Чукотского автономного округа.

### 3. Увеличение площади земель особо охраняемых территорий и объектов.

Проектом предлагается перевод в категорию земель «особо охраняемых территорий и объектов» до 2020 г. следующих ООПТ:

№ п/п	Наименование	Категория	Район
1	«Омолонский»	государственный природный заказник (биологический)	Билибинский
2	«Южно-Чукотский»	государственный природный заказник (биологический)	Анадырский
3	«Илирнейские озера»	памятник природы (водный)	Билибинский

№ п/п	Наименование	Категория	Район
4	«Северо-Корякский»	памятник природы (ботанический)	Анадырский
5	«Коса Мээскин»	памятник природы (зоологический)	г.о. Эгвекинот
6	«Озеро Сеутакан»	памятник природы (зоологический)	г.о. Эгвекинот
7	«Озеро Красное»	памятник природы (биологический)	Анадырский
8	«Бухта Руддера»	памятник природы (зоологический)	Провиденский г.о.
9	«Берег кулика-лопатня»	природный парк (зоологический)	Анадырский

Кроме того проектом предусмотрено установление границ территорий объектов культурного наследия, территорий выявленных объектов культурного наследия и перевод в категорию земель «особо охраняемых территорий и объектов» - земель историко-культурного назначения, а так же зон градостроительных ограничений связанных с режимом охраны следующих памятников истории и культуры:

№	Наименование объекта	Категория объекта	Адрес (местонахождение) объекта
1	2	3	4

**Объекты культурного наследия местного (муниципального) значения**

Городской округ Анадырь

1	«Историко-этнографический памятник «Коса Святого Александра». Начало XVIII века.	местного (муниципального) значения достопримечательное место	г. Анадырь, ул. Гриневецкого.
---	--	---	-------------------------------

**Объекты культурного наследия регионального значения**

Городской округ Анадырь (1 ОКН)

1	Памятник В.И. Ленину. Ск. М.М. Ракитин, В.Е. Матросов, арх. Швейде Н.К., 1967 год	регионального значения	г. Анадырь, ул. Мира, д. 6.
---	---	------------------------	-----------------------------

Провиденский городской округ (4 ОКН)

1	Памятный знак в честь 250-летия 1 Камчатской экспедиции. 1978 год	регионального значения	Провиденский городской округ, поселок Провидения.
2	Памятник адмиралу Сергею Осиповичу Макарову. 1974 год	регионального значения	Провиденский городской округ, окрестности села Янракыннот.
3	Обелиск памяти погибших в проливе Сенявина 24 - 25 августа 1974 года. 1979 год	регионального значения	Провиденский городской округ, село Янракыннот.
4	Памятник «Серому киту». 1970-е года.	регионального значения	Провиденский городской округ, крайняя восточная оконечность полуострова Матлю в бухте Ткачен.

Чукотский район (2 ОКН)

1	Поселок «Пинакуль». XIX	регионального	Чукотский район, в бухте Литке у правого
---	-------------------------	---------------	--

№	Наименование объекта	Категория объекта	Адрес (местонахождение) объекта
1	2	3	4
	век – 1960 год	значения	входа в залив Лаврентия.
2	Памятник В.И. Ленину. Ск. Матросов В.Е., Тюренков А.А., арх. Демин В.А.	регионального значения	Чукотский район, село Лаврентия.
<b>Объекты культурного наследия федерального значения</b>			
Анадырский район (19 ПФЗ)			
1	Поселение «Солдатово Урочище». Датировка не установлена	федерального значения, ОКН археологии	Анадырский район, в 9 км к западу-северо-западу от села Марково. Координаты: 64°42'128" 170°14'646".
2	Поселение «Русская кошка-4». Датировка не установлена	федерального значения, ОКН археологии	Анадырский район, коса Русская кошка, в 80 км восточнее города Анадырь, в 360 м на юго-восток от мыса Василия, в 3км на северо-запад от маяка. Координаты: 64°34'45" 178°30'20"
3	Поселение «Русская кошка-1». V – XII века н.э.	федерального значения, ОКН археологии	Анадырский район, коса Русская кошка, в 80 км восточнее города Анадырь, в 6 км на восток от мыса Василия, в 5 км на северо-восток от маяка. Координаты: 64°34'5" 178°32'52"
4	Поселение «Тонкий-1». V – XII века н.э.	федерального значения, ОКН археологии	Анадырский район, в 16 км северо-западнее города Анадырь, на вершине первой водно-ледниковой морской террасы у мыса Тонкий. Координаты: 64°48'15" 178°18'35"
5	Поселение «Тихая-1». V – XII века н.э.	федерального значения, ОКН археологии	Анадырский район, в 12 км северо-западнее города Анадырь, на вершине первой водно-ледниковой морской террасы у мыса Безымянный. Координаты: 64°47'56" 177°20' 5"
6	Поселение Орианда-1. VII век до н.э. – XIII –XV века н.э.	федерального значения, ОКН археологии	Анадырский район, левый берег протоки Рыбачья, соединяющей лагуну Орианда с бухтой Гавриила. Координаты: 62°26'30" 179°5'30"
7	Поселение Орианда-2. 2 тыс. до н.э. – XX век н.э.	федерального значения, ОКН археологии	Анадырский район, правый берег протоки Рыбачья, соединяющей лагуну Орианда с бухтой Гавриила. Координаты: 62°26' 179°7'30".
8	Поселение Орианда-3. 1 тыс. до н.э. – X век н.э.	федерального значения, ОКН археологии	Анадырский район, в 1,3 км. к югу от горловины лагуны Орианда. Координаты: 62°25' 179°7"
9	Поселение Орианда-4. V – XV века н.э.	федерального значения, ОКН археологии	Анадырский район, правый и левый берега ручья, впадающего в бухту Гавриила в основании южной косы (бара). Координаты: 62°24' 179°7'35"

№	Наименование объекта	Категория объекта	Адрес (местонахождение) объекта
1	2	3	4
10	Поселение Орианда-5. V – X века н.э.	федерального значения, ОКН археологии	Анадырский район, правый берег протоки Рыбачья, соединяющей лагуну Орианда с бухтой Гавриила. Координаты: 62°26' 179°6'20"
11	Поселение Орианда-6. V – XV века н.э.	федерального значения, ОКН археологии	Анадырский район, правый берег протоки Рыбачья, соединяющей лагуну Орианда с бухтой Гавриила. Координаты: 62°26'5" 179°6'25"
12	Поселение Орианда-7. V – XV века н.э.	федерального значения, ОКН археологии	Анадырский район, правый берег протоки Рыбачья, соединяющей лагуну Орианда с бухтой Гавриила. Координаты: 62°26' 179°6'27"
13	Поселение Кэй Амэмкут. X – XVII века н.э.	федерального значения, ОКН археологии	Анадырский район, правый берег р. Кэй Амэмкут, в 1,2 км от устья. Координаты: 62°52' 179°22"
14	Поселение Эмэмкут. XV – XVIII века н.э.	федерального значения, ОКН археологии	Анадырский район, правый берег р. Амэмкут, в 753 м от устья. Координаты: 62°59' 179°16"
15	Поселение Лахтина-1. 2 тыс. до н.э. – XV век н.э.	федерального значения, ОКН археологии	Анадырский район, левый берег протоки Лахтина, соединяющей лагуну Лахтина с бухтой Угольной. Координаты: 62°26' 179°6'27"
16	Поселение Лахтина-2. X – XVII века н.э.	федерального значения, ОКН археологии	Анадырский район, правый берег протоки Лахтина, соединяющей лагуну Лахтина с бухтой Угольной. Координаты: 62°59' 179°15'55"
17	Историко-культурный комплекс «Ильмынейвеем 1-6». Датировка не установлена	федерального значения, ОКН археологии	Анадырский район. Левый берег р. Ильмынейвеем. Первая надпойменная терраса и сопка отделяющая русло реки от долины ручья питающего оз. Стойбищное.
18	Археологическая стоянка Шалый-1. Датировка не установлена	федерального значения, ОКН археологии	Анадырский район, 199 км автодороги Эгвекинот-Певек, на обрывистом утесе покрытом курумниковыми осыпями в основании которого расположен вход в законсервированную штольню, на правом берегу р. Шалый, в 1,2 км от его устья (впадает в р. Короткая).
19	Поселение Аринай-1. Датировка не установлена	федерального значения, ОКН археологии	Анадырский район, в основаниях прибойно-намывной песчано-галечной перемычки, отделяющей лагуну Аринай от бухты Ушакова, на склоне мыса Фаддея побережья лагуны Аринай. Площадь в границах территории зон охраны объекта (предварительно). Координаты поворотных точек границы

№	Наименование объекта	Категория объекта	Адрес (местонахождение) объекта
1	2	3	4
			территории охранной зоны памятника (WGS84), X Y: 1)62°39'5,6200" 179°36'0,4738"; 2)62°39'6,1830" 179°36'4,8653"; 3)62°39'6,2999" 179°36'6,7169"; 4)62°39'9,3854" 179°36'8,3686"; 5)62°39'9,3319" 179°36'3,1028"; 6)62°39'10,0232" 179°36'1,7166"; 7)62°39'9,8653" 179°35'58,8091"; 8)62°39'9,1962" 179°35'57,3694"; 9)62°39'7,9045" 179°35'58,5057"; 10)62°39'6,7406" 179°36'0,9027"
<b>Билибинский район (47)</b>			
1	Стоянка Нижнетытыльская-1. Датировка не установлена	федерального значения, ОКН археологии	Билибинский район, южная часть озера Тытыль, в 3,75 км к западу-юго-западу от рыббазы, в 9,6 км к востоку от горы Видная. Координаты: 67°17'505" 169°15'276"
2	Стоянка Нижнетытыльская-2. Датировка не установлена	федерального значения, ОКН археологии	Билибинский район, южная часть озера Тытыль, 3,8 км к западу-юго-западу от рыббазы, в 9,4 км к востоку от горы Видная. Координаты: 67°17'810" 169°15'095"
3	Стоянка Нижнетытыльская-3. Датировка не установлена	федерального значения, ОКН археологии	Билибинский район, южная часть озера Тытыль, в 5 км к западу-северо-западу от рыббазы, в 8,8 км к востоку от горы Видная. Координаты: 67°18'858" 169°14'299"
4	Стоянка Нижнетытыльская-4. Датировка не установлена	федерального значения, ОКН археологии	Билибинский район, южная часть озера Тытыль, в 3,35 км к западу-северо-западу от рыббазы, в 10,9 км к востоку-северо-востоку от горы Видная. Координаты: 67°19'153" 169°16'919"
5	Стоянка Нижнетытыльская-5. Датировка не установлена	федерального значения, ОКН археологии	Билибинский район, южная часть озера Тытыль, в 3,7 км к юго-западу от рыббазы, в 9,7 км к востоку от горы Видная. Координаты: 67°17'697" 169°15'627"
6	Стоянка Нижнетытыльская-VI. Датировка не установлена	федерального значения, ОКН археологии	Билибинский район, южная часть озера Тытыль, в 5,25 км к юго-западу от рыббазы, в 8,65 км к востоку-юго-востоку от горы Видная. Координаты: 67°17'018" 169°14'056"
7	Местонахождение Нижнетытыльская-7. Датировка не установлена	федерального значения, ОКН археологии	Билибинский район, южная часть озера Тытыль, в 3,95 км к западу от рыббазы, в 9,85 км к северо-востоку от горы Видная.

№	Наименование объекта	Категория объекта	Адрес (местонахождение) объекта
1	2	3	4
			Координаты: 67°18'150" 169°15'609"
8	Стоянка Тытыль-1. Датировка не установлена	федерального значения, ОКН археологии	Билибинский район, южная часть озера Тытыль, 0,9 км к западу-северо-западу от рыббазы, в 12,5 км к востоку-северо-востоку от горы Видная. Координаты: 67°18'257" 169°19'556"
9	Стоянка Тытыль-2. Датировка не установлена	федерального значения, ОКН археологии	Билибинский район, южная часть озера Тытыль, в 2,8 км к западу-юго-западу от рыббазы, в 10,6 км к востоку от горы Видная. Координаты: 67°18'024" 169°17'402"
10	Стоянка Тытыль-3. Датировка не установлена	федерального значения, ОКН археологии	Билибинский район, южная часть озера Тытыль на вершине безымянной сопки с абсолютной отметкой высоты 543,1м, в 11,15 км к востоку от горы Видная. Координаты: 67°17'621" 169°17'570"
11	Стоянка Тытыль-4. Датировка не установлена	федерального значения, ОКН археологии	Билибинский район, южная часть озера Тытыль, на территории рыббазы, в 13,4 км к востоку от горы Видная. Координаты: 67°18'047" 169°20'521"
12	Стоянка Тытыль-5. Датировка не установлена	федерального значения, ОКН археологии	Билибинский район, южная часть озера Тытыль, в 0,55 км к юго-западу от рыббазы, в 13 км к востоку от горы Видная. Координаты: 67°17'819" 169°19'975"
13	Стоянка Тытыль-6. Датировка не установлена	федерального значения, ОКН археологии	Билибинский район, южная часть озера Тытыль, в 0,7 км к западу-северо-западу от рыббазы, в 12,6 км к востоку от горы Видная. Координаты: 67°18'171" 169°19'523"
14	Стоянка Тытыль-7. Датировка не установлена	федерального значения, ОКН археологии	Билибинский район, южная часть озера Тытыль, в 0,88 км к востоку-юго-востоку от рыббазы, в 14,18 км к востоку от горы Видная. Координаты: 67°18'012" 169°21'946"
15	Местонахождение Тытыль-8 (Моренное). Датировка не установлена	федерального значения, ОКН археологии	Билибинский район, юго-восточное побережье озера Тытыль, местонахождение вытянуто по краю цокольной моренной террасы безымянной сопки с абсолютной отметкой высоты 698,5м, в 2 км к востоку-северо-востоку от рыббазы, в 15,3 км к востоку-юго-востоку от горы Видная. Координаты: 67°18'081" 169°23'316"
16	Стоянка Тытыль-9. Датировка не установлена	федерального значения, ОКН	Билибинский район, южная часть озера Тытыль, в 2,4 км к западу-юго-западу от

№	Наименование объекта	Категория объекта	Адрес (местонахождение) объекта
1	2	3	4
		археологии	рыббазы, в 11 км к востоку от горы Видная. Координаты: 67°18'008" 169°17'251"
17	Стоянка Тытыль-10. Датировка не установлена	федерального значения, ОКН археологии	Билибинский район, остров в южной части озера Тытыль, в 2,25 км к западу от рыббазы, в 11,2 км к востоку от горы Видная. Координаты: 67°13'377" 169°20'092"
18	Захоронение Тытыль-11 (Ритуальная кладка - Кластоформа). Датировка не установлена	федерального значения, ОКН археологии	Билибинский район, южный берег озера Тытыль, в 1,8 км к юго-юго-западу от рыббазы, в 12,8 км к востоку-юго-востоку от горы Видная. Координаты: 67°17'377" 169°20'092"
19	Стоянка Тытыль-12. Датировка не установлена	федерального значения, ОКН археологии	Билибинский район, останец западного побережья озера Тытыль, в 1,7 км к западу от рыббазы, в 11,45 км к востоку от горы Видная. Координаты: 67°18'213" 169°18'185"
20	Местонахождение Тытыль-13. Датировка не установлена	федерального значения, ОКН археологии	Билибинский район, мыс западного побережья озера Тытыль, в 0,9 км к северу-северо-западу от рыббазы, в 13,1 км к востоку-северо-востоку от горы Видная. Координаты: 67°18'408" 169°20'286"
21	Захоронение Тытыль-14 (Ритуальная кладка - Кластоформа). Датировка не установлена	федерального значения, ОКН археологии	Билибинский район, западное побережье озера Тытыль, 1,53 км к северу-северо-западу от рыббазы, в 12,76 км к востоку-северо-востоку от горы Видная. Координаты: 67°18'740" 169°19'895"
22	Стоянка Верхнетытыльская-1. Датировка не установлена	федерального значения, ОКН археологии	Билибинский район, северная часть озера Тытыль, в 11,8 км к северу от рыббазы, в 5 км к западу от горы Красная. Координаты: 67°24'289" 169°22'547"
23	Стоянка Верхнетытыльская-2. Датировка не установлена	федерального значения, ОКН археологии	Билибинский район, северная часть озера Тытыль, в 9,8 км к северу-северо-востоку от рыббазы, в 5,1 км к западу-юго-западу от горы Красная. Координаты: 67°23'241" 169°23'218"
24	Стоянка Верхнетытыльская-3. Датировка не установлена	федерального значения, ОКН археологии	Билибинский район, северная часть озера Тытыль, в 8,4 км к северу от рыббазы, в 6 км к юго-западу от горы Красная. Координаты: 67°22'461" 169°22'768"
25	Стоянка Верхнетытыльская-4 пункты 1-4. Датировка не установлена	федерального значения, ОКН археологии	Билибинский район, восточное побережье озера Тытыль, в 2,7 км к северу-востоку от рыббазы, в 8,6 км к юго-востоку от горы Серый Увал. Координаты: 1)67°18'910"

№	Наименование объекта	Категория объекта	Адрес (местонахождение) объекта
1	2	3	4
			169°23'317"; 2)67°18'919" 169°23'623"; 3)67°18'960" 169°23'687"; 4)67°18'903" 169°23'920"
26	Стоянка Верхнетытыльская-5. Датировка не установлена	федерального значения, ОКН археологии	Билибинский район, восточное побережье озера Тытыль под цоколем безымянной сопки с абсолютной отметкой высоты 782,4 м, в 3 км к северо-востоку от рыббазы, в 16 км к востоку от горы Видная. Координаты: 67°28'831" 169°23'979"
27	Стоянка Верхнетытыльская-6 пункт 1. Датировка не установлена	федерального значения, ОКН археологии	Билибинский район, северная часть озера Тытыль, южный берег реки Тытыльваам, в её приустьевой части на моренном останце, в 8 км к северу-северо-востоку от рыббазы, в 5,4 км к югу-юго-западу от горы Красная. Координаты: 1)67°21'6,79" 169°27'265"; 2)67°21'857" 169°27'737"
28	Стоянка Верхнетытыльская-6 пункт 2. Датировка не установлена	федерального значения, ОКН археологии	Билибинский район, северная часть озера Тытыль, южный берег реки Тытыльваам, в её приустьевой части на моренном останце, в 8,2 км к северо-востоку от рыббазы, в 5,2 км к югу-юго-западу от горы Красная. Координаты: 67°21'857" 169°27'737"
29	Стоянка Верхнетытыльская-7. Датировка не установлена	федерального значения, ОКН археологии	Билибинский район, восточное побережье озера Тытыль, в 4,1 км к востоку-северо- востоку от рыббазы, в 9,4 км к востоку от горы Серый Увал. Координаты: 67°19'683" 169°24'793"
30	Стоянка Верхнетытыльская-8. Датировка не установлена	федерального значения, ОКН археологии	Билибинский район, северо-восточный берег вытянутого мыса, расположенного в центральной части озера Тытыль, в 2,6 км к северу-северо-востоку от рыббазы, в 14,21 км от горы Видная. Координаты: 67°19'416" 169°21'500"
31	Местонахождение Верхнетытыльское-9. Датировка не установлена	федерального значения, ОКН археологии	Билибинский район, юго-западный берег вытянутого мыса, расположенного в центральной части озера Тытыль, в 2,4 км к северу-северо-востоку от рыббазы, в 13,73 км к северо-востоку от горы Видная. Координаты: 67°19'283" 169°20'861"
32	Стоянка Верхнетытыльская-10. Датировка не установлена	федерального значения, ОКН археологии	Билибинский район, западный берег вытянутого мыса, расположенного в центральной части озера Тытыль, в 3 км к северу от рыббазы, в 13,7 км к северо- востоку от горы Видная. Координаты: 67°19'668" 169°24'157"



№	Наименование объекта	Категория объекта	Адрес (местонахождение) объекта
1	2	3	4
33	Стоянка Верхнетытыльская-11 (Мысовое-2). Датировка не установлена	федерального значения, ОКН археологии	Билибинский район, мысовидный уступ, расположенный в центральной части восточного побережья озера Тытыль, в 3,53 км к северо-востоку от рыббазы, в 16,2 км к востоку-северо-востоку от горы Видная. Координаты: 67°19'398" 169°24'025"
34	Стоянка Верхнетытыльская-12 (Мысовое-3). Датировка не установлена	федерального значения, ОКН археологии	Билибинский район, мыс, расположенный в центральной части восточного побережья озера Тытыль, в 2,9 км к северу-северо-востоку от рыббазы, в 15,55 км к северо-востоку от горы Видная. Координаты: 67°19'215" 169°23'445"
35	Местонахождение Верхнетытыльская-13. Датировка не установлена	федерального значения, ОКН археологии	Билибинский район, северная часть озера Тытыль, в 6,1 км к северу от рыббазы, в 15 км к востоку-северо-востоку от горы Видная. Координаты: 67°21'414" 169°20'821"
36	Стоянка Тытыльваам-1. Датировка не установлена	федерального значения, ОКН археологии	Билибинский район, южный берег в приустьевой части р. Тытыльваам, терраса у подножия гряды сопок, в 10 км к северу-северо-востоку от рыббазы, в 3,9 км к югу от горы Красная. Координаты: 67°22'128" 169°29'812"
37	Стоянка Тытыльваам-2. Датировка не установлена	федерального значения, ОКН археологии	Билибинский район, южный берег в приустьевой части р. Тытыльваам, терраса у подножия гряды сопок, в 11,35 км к северу-северо-востоку от рыббазы, в 3,7 км к югу-юго-востоку от горы Красная. Координаты: 67°22'343" 169°30'825"
38	Стоянка Тытыльваам-3. Датировка не установлена	федерального значения, ОКН археологии	Билибинский район, южный берег р. Тытыльваам, терраса у подножия безымянной сопки, в 11,9 км к северу-северо-востоку от рыббазы, в 3,65 км к югу-юго-востоку от горы Красная. Координаты: 67°22'535" 169°31'696"
39	Стоянка Тытыльваам-4. Датировка не установлена	федерального значения, ОКН археологии	Билибинский район, мысовидный уступ южного берега р. Тытыльваам, в 11,95 км к северу-северо-востоку от рыббазы, в 3,15 км к югу-юго-востоку от горы Красная. Координаты: 67°22'700" 169°31'801"
40	Стоянка Тытыльваам-5. Датировка не установлена	федерального значения, ОКН археологии	Билибинский район, мыс южного берега р. Тытыльваам, в 12,2 км к северу-северо-востоку от рыббазы, в 3 км к югу-юго-востоку от горы Красная. Координаты: 67°22'922" 169°32'325"

№	Наименование объекта	Категория объекта	Адрес (местонахождение) объекта
1	2	3	4
41	Стоянка Тытыльваам-6. Датировка не установлена	федерального значения, ОКН археологии	Билибинский район, северный берег в устье р. Тытыльваам, моренный холм у юго-юго-западного подножия горы Красная, в 9,9 км к северу-северо-востоку от рыббазы, в 3,6 км к югу-юго-востоку от горы Красная. Координаты: 67°22'894" 169°26'717"
42	Стоянка Илирней-1. Датировка не установлена	федерального значения, ОКН археологии	Билибинский район, южная часть озера Нижний Илирней, южный берег р. Илирнейвеем при выпадении её из озера, в 12,6 км к северо-востоку от села Илирней, в 23,85 км к югу-юго-востоку от горы Двух Цирков. Координаты: 67°19' 381" 168°1'151"
43	Стоянка Илирней-2. Датировка не установлена	федерального значения, ОКН археологии	Билибинский район, южная часть озера Нижний Илирней, северный берег р. Илирнейвеем при выпадении её из озера, в 12,9 км к северо-востоку от села Илирней, в 23,55 км к югу-юго-востоку от горы Двух Цирков. Координаты: 67°19'501" 168°11'139"
44	Местонахождение Илирней-3. Датировка не установлена	федерального значения, ОКН археологии	Билибинский район, южная часть озера Нижний Илирней, 12,7 км к северо-востоку от села Илирней, в 24 км к югу-юго-востоку от горы Двух Цирков. Координаты: 67°19'284" 168°11'616"
45	Стоянка Илирней-4. Датировка не установлена	федерального значения, ОКН археологии	Билибинский район, юго-западный берег озера Нижний Илирней, в 15,55 км к северо-востоку от села Илирней, в 21,7 км к югу-юго-востоку от горы Двух Цирков. Координаты: 67°20'541" 168°13'334"
46	Стоянка Илирней-5. Датировка не установлена	федерального значения, ОКН археологии	Билибинский район, северо-северо-западный берег озера Нижний Илирней, в 21,6 км к северу-северо-востоку от села Илирней, в 18,8 км к юго-востоку от горы Двух Цирков. Координаты: 67°23'034" 168°19'847"
47	Стоянка Илирней-6. Датировка не установлена	федерального значения, ОКН археологии	Билибинский район, южный берег озера Верхний Илирней, в 33,1 км к северо-востоку от села Илирней, в 21,5 км к юго-востоку от горы Двух Цирков. Координаты: 67°26'267" 168°33'220"
Городской округ Эгвекинот (21 ПФЗ)			
1	Стоянка Амгуэма-1. 4 - 2 тыс. до н.э.	федерального значения, ОКН	Городской округ Эгвекинот, в 1,4 км на север-северо-восток от п. Амгуэма.

№	Наименование объекта	Категория объекта	Адрес (местонахождение) объекта
1	2	3	4
		археологии	Координаты: 67°02'44" 178°52'19,4"
2	Местонахождение Холм Геологов-1. Датировка не установлена	федерального значения, ОКН археологии	Городской округ Эгвекинот, на правом берегу р. Амгуэма, в 1 км к западу от участка дороги Эгвекинот - Иультин 106,5 км. Координаты: 67°10'20,6" 178°44'04,1"
3	Стоянка № 1 на 102 км. Середина 4 тыс. до н.э.	федерального значения, ОКН археологии	Городской округ Эгвекинот, 102-й км автодороги Эгвекинот - Иультин, в 260 м. от дороги. Координаты: 1)67°07'58,4" 78°43'59,3"; 2)67°08'51,3" 178°44'13,6"
4	Стоянка № 2 на 102 км. Середина 4 тыс. до н.э.	федерального значения, ОКН археологии	Городской округ Эгвекинот, 105-й км автодороги Эгвекинот - Иультин, в 2,4 км на запад.
5	Стоянка № 4 на 102 км. Середина 4 тыс. до н.э.	федерального значения, ОКН археологии	Городской округ Эгвекинот, 104-й км от автодороги Эгвекинот – Иультин, в 500 м от дороги. Координаты: 67°09'20,6" 178°45'45,9"
6	Стоянка на 115 км. Датировка не установлена	федерального значения, ОКН археологии	Городской округ Эгвекинот, мыс на левом берегу р. Амгуэма напротив 112,5 км автодороги Эгвекинот – Иультин. Координаты: 67°13'21,5" 178°43'38,6"
7	Стоянка Мараваам-1. 4 - 2 тыс. до н.э.	федерального значения, ОКН археологии	Городской округ Эгвекинот, На правом берегу р. Амгуэма, напротив 120-го км автодороги Эгвекинот – Иультин.
8	Местонахождение Мараваам-2. 4 - 2 тыс. до н.э.	федерального значения, ОКН археологии	Городской округ Эгвекинот, на правом берегу р. Амгуэма, против устья р. Мараваам.
9	Местонахождение Мараваам-3. Датировка не установлена	федерального значения, ОКН археологии	Городской округ Эгвекинот, на правом берегу реки Мараваам при впадении ее в р. Амгуэма. Координаты:67°16'38,7" 178°44'10,4"
10	Стоянка Экитики-1. Датировка не установлена	федерального значения, ОКН археологии	Городской округ Эгвекинот, на сопке Экакыннот, при впадении р. Экитики в р. Амгуэма. Координаты: 67°39'09,2" 178°43'39,2"
11	Местонахождение Экитики-2. Датировка не установлена	федерального значения, ОКН археологии	Городской округ Эгвекинот, на сопке Экакыннот, при впадении р. Экитики в р. Амгуэма. Координаты: 67°39'04,7" 178°42'46,8"
12	Поселение Ванкарем-1. Начало 1 тыс. н.э.	федерального значения, ОКН археологии	Городской округ Эгвекинот, село Ванкарем, 300 м к северо-востоку от ориентира «Огонь Ванкарем полярный».
13	Поселение Ванкарем-2. Датировка не установлена	федерального значения, ОКН археологии	Городской округ Эгвекинот, юго-западная часть мыса Ванкарем.
14	Поселение Ванкарем-3.	федерального	Городской округ Эгвекинот, мыс Ванкарем,

№	Наименование объекта	Категория объекта	Адрес (местонахождение) объекта
1	2	3	4
	Начало 2 тыс. н.э.	значения, ОКН археологии	700 м к юго-западу от светового знака.
15	Поселение Ванкарем-4. XI - XV века н.э.	федерального значения, ОКН археологии	Городской округ Эгвекинот, мыс Ванкарем, в 150 м к северо-западу от светового знака.
16	Стоянка Онмын-1. Датировка не установлена	федерального значения, ОКН археологии	Городской округ Эгвекинот, в 1,8 км к западу от светового знака на мысе Онмын. Координаты: 1)67°40'05,2" 175°18'57,3"; 2)67°40'05,9" 175°18'57,6"; 3)67°40'04,6" 175°18'56,5"; 4)67°40'05,5" 175°18'58,9"; 5)67°40'04,9" 175°19'00,8"
17	Стоянка Онмын-2. Датировка не установлена	федерального значения, ОКН археологии	Городской округ Эгвекинот, в 1,8 км к западу от светового знака на мысе Онмын, в 540 м юго-юго-западнее стоянки Онмын-1. Координаты: 1) 67°39'58,6" 175°19'08,5"; 2) 67°39'58,4" 175°19'10,5"; 3) 67°40'00,6" 175°19'06,8"; 4) 67°39'59,8" 175°19'05,8"
18	Поселение Рыркайпий-1. Датировка не установлена	федерального значения, ОКН археологии	Городской округ Эгвекинот, в юго-западной части Утёса Кожевникова, в 40 м от берега моря.
19	Поселение Рыркайпий-2. Датировка не установлена	федерального значения, ОКН археологии	Городской округ Эгвекинот, в юго-западной части Утёса Кожевникова, в 150 м. от берега моря. Координаты: 1)68°55'50,8" 179°30'03,6"; 2)68°55'50,2" 179°30'00,7"; 3)68°55'49,3" 179°29'58"
20	Поселение Рыркайпий-3. Датировка не установлена	федерального значения, ОКН археологии	Городской округ Эгвекинот, в западной части Утёса Кожевникова, в 230 м от берега моря. Координаты: 1) 68°55'53,7" 179°29'56"; 2) 68°55'51,4" 179°29'48,1"
21	Поселение Рыркайпий-4. Датировка не установлена	федерального значения, ОКН археологии	Городской округ Эгвекинот, в центральной части Утёса Кожевникова в 40 м к югу от гребня утёса. Координаты: 1)68°55'48,8" 179°29'43,2"; 2)68°55'49,0" 179°29'39,5"
Провиденский городской округ (43 ПФЗ)			
1	Поселение «Аасяк». XII - XVIII века н.э.	федерального значения, ОКН археологии	Провиденский городской округ, в 7-8 км к юго-востоку от выхода из бухты Провидения, у основания песчаной косы, отделяющей от моря небольшое озеро-лагуну.
2	Поселение «Гальган». 2 тыс. н.э.	федерального значения, ОКН археологии	Провиденский городской округ, у мыса Гальган, к западу от озера Аччен, на левом берегу речки у места ее впадения в озеро.
3	Остатки укреплений	федерального значения, ОКН археологии	Провиденский городской округ, вершина

№	Наименование объекта	Категория объекта	Адрес (местонахождение) объекта
1	2	3	4
	«Крепость Рыгнахпак». XII - XVIII века н.э.	значения, ОКН археологии	сопки Рыгнахпак, стоящей обособлено на правом берегу р. Ульхум, в 3 км от ее устья.
4	Историко-культурный комплекс «Кивак». 1 тыс. до н.э. - середина XX века	федерального значения, ОКН археологии	Провиденский городской округ, северная сторона мыса Низменного, к западу от лагуны Кивак. Координаты: 64°15'50" 172°55'57"
5	Стоянка «Курупка». 18 тыс. лет назад	федерального значения, ОКН археологии	Провиденский городской округ, левый берег р. Курупка, в 5 км от устья, при впадении ручья Чааталье.
6	Стоянка «К'хувеем-1». 3 - 2 тыс. до н.э.	федерального значения, ОКН археологии	Провиденский городской округ, в 5 км северо-западнее бухты Преображения у р. К'хувеем, на выносном мысу. Координаты: 1)64°53'02,42" 175°30'33,63"; 2)64°52'59,92" 175°30'31,64"; 3)64°53'01,40" 175°30'31,33"; 4)64°53'01,42" 175°30'36,20"; 5)64°52'58,23" 175°30'34,25"; 6)64°53'00,42" 75°30'36,63"
7	Стоянка «К'хувеем-2». 1 тыс. н.э.	федерального значения, ОКН археологии	Провиденский городской округ, в 5 км северо-западнее бухты Преображения у р. К'хувеем. Отделена от моря песчаным береговым баром. Координаты: 1)64°53'04,16" 175°30'10,73"; 2)64°53'04,42" 175°30'06,99"; 3)64°53'05,28" 175°30'09,68"; 4)64°53'03,41" 175°30'10,01"; 5)64°53'04,66" 175°30'11,92"
8	Религиозно-культурное сооружение «Китовая аллея». XIV - XX века н.э.	федерального значения, ОКН археологии	Провиденский городской округ, северное побережье острова Итыгран, бухта Сиклюк. Координаты: 1)64°38'50,9" 172°30'39,8"; 2)64°38'49,6" 172°30'41,3"; 3)64°38'50,7" 172°30'45,1"; 4)64°38'50,3" 172°30'48,5"; 5)64°38'49,8" 172°30'50,4"; 6)64°38'49,4" 172°30'52,0"; 7)64°38'48,6" 172°30'54,6"; 8)64°38'46,4" 172°30'58,8"; 9)64°38'45,1" 172°30'59,2"; 10)64°38'45,6" 172°30'56,2"; 11)64°38'49,1" 172°30'40,6"; 12)64°38'34,1" 172°31' 34,7"
9	Остатки укреплений «Крепость Гуйгунгу». XVII - XVIII века	федерального значения, ОКН археологии	Провиденский городской округ, долина реки Итхут (Итхуткива), на ее левом берегу, на одиноко стоящей сопке Гуйгунгу.
10	Историко-культурный комплекс «Аван». XIV век - первая половина XX века	федерального значения, ОКН археологии	Провиденский городской округ, К югу от поселка Провидения, между озером Истихет и берегом моря. Площадь – 1 га (могильник – с юга на север – 100 м, с

№	Наименование объекта	Категория объекта	Адрес (местонахождение) объекта
1	2	3	4
			запада на восток – 50 м)
11	Многослойное поселение «Пагиляк». 1 тыс. н.э. - 1920 г.	федерального значения, ОКН археологии	Провиденский городской округ, юго-западная оконечность острова Аракамчечен, в бухте, ограниченной с запада скалистым мысом Пагелян.
12	Стоянка «Ульхум». 14 - 10 тыс. лет назад	федерального значения, ОКН археологии	Провиденский городской округ, правый берег реки Ульхум, в 2-х км от ее впадения в озеро Найван. Координаты: 64°25'15,66" 172°27'55,39"
13	Историко-культурный комплекс «Масик (Мечигмен)». XIII - XX века	федерального значения, ОКН археологии	Провиденский городской округ, песчано-галечная коса, отделяющая с востока Мечигменскую губу от моря.
14	Историко-культурный комплекс «Кыгынин». XV-XX века	федерального значения, ОКН археологии	Провиденский городской округ, юго-западное побережье острова Аракамчечен, мыс Кыгынин.
15	Поселение «Ун'эн'эн». VIII - XV века. (Уточн. Конец 2- начало 1 тыс. до н.э. – 1 тыс. н.э.)	федерального значения, ОКН археологии	Провиденский городской округ, южная окраина современного поселка Нунлигран, морская терраса у песчано-галечного пляжа. Координаты: 1)64°47'34,74" 175°23'12,17"; 2)64°47'37,39" 175°23'12,09"; 3)64°47'35,88" 75°23'13,01"; 4)64°47'37,86" 175°23'13,50"; 5)64°47'33,49" 75°23'18,84"; 6)64°47'35,34" 175°23'13,95"; 7)64°47'35,27" 75°23'13,35"; 8)64°47'32,69" 175°23'16,31"; 9)64°47'34,77" 75°23'17,77"; 10)64°47'35,75" 175°23'15,90"; 11)64°47'36,39" 75°23'15,18".
16	Группа стоянок «Челькун 1-5». 18 - 14 тыс. лет назад	федерального значения, ОКН археологии	Провиденский городской округ, устье р. Челькун при впадении ее в р. Ионивеем.
17	Поселение «Энмелен». 1 тыс. н.э.	федерального значения, ОКН археологии	Провиденский городской округ, северо-восточная окраина современного поселка Энмелен.
18	Поселение «Ныхсирак». XIV - XV века	федерального значения, ОКН археологии	Провиденский городской округ, основание северной косы, отделяющей от моря лагуну Гэтлянгэн.
19	Историко-культурный комплекс «Мыс Чирикова». XVII век - первая треть XX века	федерального значения, ОКН археологии	Провиденский городской округ, мыс Чирикова, к северо-западу от поселка Энмелен.
20	Поселение «Мыс Чукотский». Середина 1 тыс. до н.э. –1 тыс. н.э.	федерального значения, ОКН археологии	Провиденский городской округ, западная сторона мыса Чукотского, морская терраса в 100 м от оконечности мыса.
21	Многослойная стоянка	федерального	Провиденский городской округ, Чаплинская

№	Наименование объекта	Категория объекта	Адрес (местонахождение) объекта
1	2	3	4
	«Найван». Около 9 тыс. лет назад - первая треть XX века	значения, ОКН археологии	коса, северная оконечность озера Найван, на останце у соединения небольших озер Светлое и Песчаное. Координаты: 1)64°29'04,32" 172°23'20,10"; 2)64°29'01,94" 172°23'14,81"; 3)64°29'03,66" 172°23'14,30"; 4)29°02,09" 172°23'19,46"; 5)64°29'05,22" 172°23'19,85"; 6)64°29'05,71" 172°23'16,20"; 7)64°29'00,46" 172°23'14,96"; 8)64°29'01,83" 172°23'20,50".
22	Комплекс памятников «Нунлигран- 1-2». 1 - 2 тыс. н.э.	федерального значения, ОКН археологии	Провиденский городской округ, южный берег бухты Преображения, в 4 км от современного поселка. Координаты: 1)64°48'06,46" 175°25'47,33"; 2)64°48'03,77" 175°25'34,83"; 3)64°48'04,24" 175°25'35,94"; 4)64°48'02,32" 175°25'38,17"; 5)64°48'02,60" 175°25'37,32"; 6)64°48'06,17" 175°25'48,03"; 7)64°48'05,54" 175°25'48,82"; 8)64°48'05,18" 175°25'48,54"; 9)64°48'02,33" 175°25'38,63"; 10)64°48'02,75" 175°25'39,36"; 11)64°48'07,66" 175°25'33,08"; 12)64°48'07,90" 175°25'31,48"; 13)64°48'09,66" 175°25'26,22"; 14)64°48'12,96" 175°25'27,01"; 15)64°48'13,94" 175°25'30,90"; 16)64°48'13,54" 175°25'33,04"; 17)64°48'12,42" 175°25'39,78"; 18)64°48'11,70" 175°25'42,10"; 19)64°48'09,22" 175°25'39,97"
23	Стоянка «Нунлигран-3». 1 тыс. до н.э. - 1 тыс. н.э.	федерального значения, ОКН археологии	Провиденский городской округ, южный берег бухты Преображения, в 3 км от современного поселка. Координаты: 1)64°48'03,07" 175°25'17,89"; 2)64°48'03,49" 175°25'17,03"; 3)64°48'03,54" 175°25'16,42"; 4)64°48'03,06" 175°25'16,30"; 5)64°48'02,65" 175°25'17,38"; 6)64°48'02,73" 175°25'18,44"; 7)64°48'03,31" 175°25'18,86"
24	Поселение «Нунлигран-4». 1 тыс. до н.э. -1 тыс. н.э.	федерального значения, ОКН археологии	Провиденский городской округ, южный берег бухты Преображения, в 3 км от современного поселка. Координаты: 1)64°48'10,65" 175°25'43,37";

№	Наименование объекта	Категория объекта	Адрес (местонахождение) объекта
1	2	3	4
			2)64°48'11,37" 175°25'44,77"; 3)64°48'11,13" 75°25'46,45"; 4)64°48'10,92" 175°25'45,10"; 5)64°48'11,35" 75°25'42,95"; 6)64°48'10,63" 175°25'47,84"
25	Стоянка «Путурак». 9 - 5 тыс. лет назад	федерального значения, ОКН археологии	Провиденский городской округ, в 17 км от поселка Новое Чаплино у грунтовой дороги на перевале Путурак. Координаты: 64°31'32,56" 175°40'31,36"
26	Поселение «Сингак». Вторая половина 1 тыс. н.э. – начало XIX века	федерального значения, ОКН археологии	Провиденский городской округ, в 15 км западнее поселка Сиреники, при устье р. Синивеем.
27	Многослойное поселение «Имтук». 1 тыс. н.э. – XX век	федерального значения, ОКН археологии	Провиденский городской округ, к востоку от поселка Сиреники, у западного края песчаной косы, отделяющей лагуну Имтук от моря.
28	Историко-культурный комплекс «Пlover». XVIII-XX века	федерального значения, ОКН археологии	Провиденский городской округ, на двух сходящихся галечных косах, образующих в глубине бухты Провидения бухту Пlover.
29	Поселение «Сянлик». XIX век	федерального значения, ОКН археологии	Провиденский городской округ, побережье Анадырского залива, в 11-12 км восточнее поселка Нунлигран, на восточном склоне скалистого берега мыса Ченлин.
30	Поселение «Тасик (Чечен)». XVII – XX века	федерального значения, ОКН археологии	Провиденский городской округ, западный берег при входе в бухту Ткачен.
31	Поселение «Тыфляк». XIX век – первая треть XX века	федерального значения, ОКН археологии	Провиденский городской округ, на северной косе 16-17 км к северо-западу от мыса Чаплина.
32	Поселение «Униырамкыт», конец XVIII века - начало XX века	федерального значения, ОКН археологии	Провиденский городской округ, побережье в 12-13 км к северо-западу от мыса Чаплина.
33	Поселение «Сиклюк». 1 тыс. до н.э. – XX век	федерального значения, ОКН археологии	Провиденский городской округ, северное побережье острова Итыгран, бухта Сиклюк, у оконечности галечной косы. Координаты: 1)64°38'49,6" 172°30'41,3"; 2)64°38'50,7" 172°30'45,1"; 3)64°38'50,3" 172°30'48,5"; 4)64°38'49,8" 172°30'50,4"; 5)64°38'49,4" 172°30'52,0"; 6)64°38'48,6" 172°30'54,6"; 7)64°38'46,4" 172°30'58,8"; 8)64°38'45,1" 172°30'59,2"; 9)64°38'45,6" 172°30'56,2"; 10)64°38'49,1" 172°30'40,6"
34	Поселение «Аннгуваам 1»	федерального значения, ОКН археологии	Провиденский городской округ, бухта Провидения, юго-западная часть бухты, мыс Лесовского, первая коренная терраса. Площадь в границах территории объекта 8



№	Наименование объекта	Категория объекта	Адрес (местонахождение) объекта
1	2	3	4
			<p>319 кв.м. Координаты поворотных точек границы территории памятника(WGS84), X Y: 1)173° 33' 20.6172" 64° 20' 9.672"; 2)173° 33' 23.3208" 64° 20' 10.374"; 3)173° 33' 24.0408" 64° 20' 11.8608"; 4)173° 33' 18.774" 64° 20' 11.8608"; 5)173° 33' 10.7712" 64° 20' 12.7572"; 6)173° 33' 10.9908" 64° 20' 11.7564" Площадь в границах территории зон охраны объекта (предварительно) 16 250 кв. м. Координаты поворотных точек границы территории охранной зоны памятника (WGS84), X Y: 1)173° 33' 18.378" 64° 20' 8.97"; 2)173° 33' 22.0824" 64° 20' 9.3732"; 3)173° 33' 25.1712" 64° 20' 10.8132"; 4)173° 33' 25.1172" 64° 20' 11.3604"; 5)173° 33' 23.4108" 64° 20' 12.3072"; 6)173° 33' 19.5912" 64° 20' 12.1236"; 7)173° 33' 9.0684" 64° 20' 13.38"; 8)173° 33' 8.7624" 64° 20' 13.0056"; 9)173° 33' 10.5192" 64° 20' 11.4576"</p>
35	Поселение «Аннгуваам 2»	федерального значения, ОКН археологии	<p>Провиденский городской округ, бухта Провидения, юго-западная часть бухты, мыс Лесовского, первая коренная терраса. Площадь в границах территории объекта 1962 кв.м. Координаты поворотных точек границы территории памятника(WGS84), X Y: 1)173°32'33.9828" 64°20'2.5836"; 2)173°29'33.594" 64°21'16.9092"; 3)173°29'34.458" 64°21'17.5104"; 4)173°29'33.2556" 64°21'19.5696"; 5)173°29'30.0588" 64°21'20.2968"; 6)173°29'28.3056" 64°21'18.7776"; 7)173°32'33.8784" 64°20'2.904"; 8)173°32'33.0612" 64°20'3.264"; 9)173°32'25.6488" 64°20'3.138"; 10)173°32'22.0236" 64°20'2.7816"; 11)173°32'22.1388" 64°20'2.5548"; 12)173°32'30.318" 64°20'2.8608" Площадь в границах территории зон охраны объекта (предварительно) 6 830 кв. м. Координаты поворотных точек границы</p>

№	Наименование объекта	Категория объекта	Адрес (местонахождение) объекта
1	2	3	4
			<p>территории охранной зоны памятника (WGS84), X Y:</p> <p>1)173° 32' 34.836" 64° 20' 2.6052";                  2)173° 32' 34.5084" 64° 20' 3.2604";                  3)173° 32' 32.1576" 64° 20' 3.552";                  4)173° 32' 21.354" 64° 20' 3.0948";                  5)173° 32' 21.3" 64° 20' 2.3244";                  6)173° 32' 28.05" 64° 20' 1.77"</p>
36	Поселение «Аннгуваам 3»		<p>Провиденский городской округ, бухта Провидения, юго-западная часть бухты, мыс Лесовского, первая коренная терраса. Площадь в границах территории объекта 1 962 кв.м.</p> <p>Координаты поворотных точек границы территории памятника(WGS84), X Y:</p> <p>1)173°32'33.9828" 64°20'2.5836";                  2)173°29'33.594" 64°21'16.9092";                  3)173°29'34.458" 64°21'17.5104";                  4)173°29'33.2556" 64°21'19.5696";                  5)173°29'30.0588" 64°21'20.2968";                  6)173°29'28.3056" 64°21'18.7776";                  7)173°32'33.8784" 64°20'2.904";                  8)173°32'33.0612" 64°20'3.264";                  9)173°32'25.6488" 64°20'3.138";                  10)173°32'22.0236" 64°20'2.7816";                  11)173°32'22.1388" 64°20'2.5548";                  12)173°32'30.318" 64°20'2.8608"</p> <p>Площадь в границах территории зон охраны объекта (предварительно) 6 830 кв. м. Координаты поворотных точек границы территории охранной зоны памятника (WGS84), X Y:</p> <p>1)173°32'34.836" 64°20'2.6052";                  2)173°32'34.5084" 64°20'3.2604";                  3)173°32'32.1576" 64°20'3.552";                  4)173°32'21.354" 64°20'3.0948";                  5)173°32'21.3" 64°20'2.3244";                  6)173°32'28.05" 64°20'1.77"</p>
37	Поселение «Ам Мельгот»	федерального значения, ОКН археологии	<p>Провиденский городской округ, на мысе Ам Мельгот на восточном берегу о. Итыгран (Иттыгран, Ыттыгран) на траверсе с о. Нунеанган.</p> <p>Площадь в границах территории объекта 18, 87 м. х 11, 43 м.</p> <p>Площадь в границах территории зон</p>

№	Наименование объекта	Категория объекта	Адрес (местонахождение) объекта
1	2	3	4
			охраны объекта (предварительно) 16 250 кв. м.
38	Историко-культурный комплекс «Мыс Олений»	федерального значения, ОКН археологии	Провиденский городской округ, на левом берегу ручья на береговом уступе у моря. Хозяйственный комплекс «Мыс олений» площадь в пределах территории объекта культурного археологического наследия 10х5 м. Предмет охраны: байдарное сушило из челюстей гренландского кита, одна челюсть кита в вертикальном положении, высотой 3 м. Могильник «Мыс Олений» расположен на левом борту ручья в 75 м к северу от хозяйственного сооружения. Предмет охраны: погребение с овальной обкладкой камнями, площадью 7,5х7 м.
39	Погребальный сакральный комплекс «Яргу»	федерального значения, ОКН археологии	Провиденский городской округ, за мысом Яргу, недалеко от мыса Пагиляк более 4 км. к восточному берегу, на плоской поверхности уступов, мысовидных языков.
40	Стоянка «К'хувеем 3»	федерального значения, ОКН археологии	Провиденский городской округ, у правого борта долины реки К'хувеем на расстоянии около 100 м. от лагуны на восток и в 150 м. от уреза воды в море на север.
41	Поселение «Напакутак 1»	федерального значения, ОКН археологии	Провиденский городской округ, на правом берегу реки непосредственно на песчаном баре (косе), сформированном морем, на высоте 5 м над уровнем моря. С юга коса примыкает к сопке Инрилюкак, у основания, ширина косы 15 – 20 м.
42	Поселение «Напакутак 2»	федерального значения, ОКН археологии	Провиденский городской округ, в 900 м к югу от устья реки на возвышенности перед сопкой на высоте 25 -30 м над уровнем моря, на площади 14300 кв.м.
43	Жилище пунукского типа «Напакутак»	федерального значения, ОКН археологии	Провиденский городской округ, жилище полуподземного типа. Приуроченное к одному из скальных выходов, расположенное на высоте 30 м над уровнем моря.
<b>Городской округ Певек (1 ПФЗ)</b>			
1	«Петроглифы Пегтымель», 1 тыс. до н.э. - 1 тыс. н.э. Наскальные рисунки.	федерального значения, ОКН археологии	Городской округ Певек, 65 км юго-западнее с. Биллингс, правый берег реки Пегтымель, 0,8-1 км ниже устья ручья Кайкууль. Координаты: 69°32' 174°32"

№	Наименование объекта	Категория объекта	Адрес (местонахождение) объекта
1	2	3	4
<b>Чукотский район (41 ПФЗ)</b>			
1	Памятник Дежнёву Семёну Ивановичу. Чукотский район.	федерального значения, ОКН археологии	Чукотский район, с. Уэлен, 22 км юго-юго-восточнее села. Координаты: 66°01'169°43'
2	«Поселение Эквен», II век до н.э. – XIV век н.э. Эвенкийское поселение.	федерального значения, ОКН археологии	Чукотский район, село Уэлен, 20 км южнее села, берег Берингова пролива, в 3 км восточнее р. Эйлюкеу. Координаты: 1)66°01'01,56" 170°06'36,18"; 2)66°00'59,82" 170°06'38,46"; 3)66°01'00,30" 170°06'34,98"; 4)66°01'00,84" 170°06'31,92"; 5)66°01'01,56" 170°06'28,26"; 6)66°01'02,46" 170°06'23,64"; 7)66°01'03,36" 170°06'18,12"; 8)66°01'03,66" 170°06'16,20"; 9)66°01'04,44" 170°06'12,06"; 10)66°01'05,04" 170°06'08,64"; 11)66°01'05,76" 170°06'03,78"; 12)66°01'06,30" 170°05'59,70"; 13)66°01'06,66" 170°06'03,66"; 14)66°01'07,44" 170°06'05,76"; 15)66°01'05,76" 170°06'14,58"; 16)66°01'08,04" 170°06'07,26"; 17)66°01'08,58" 170°06'07,74"; 18)66°01'07,74" 170°06'08,94"; 19)66°01'08,46" 170°06'09,36"; 20)66°01'19,68" 170°06'31,80"; 21)66°01'18,90" 170°06'32,52"; 22)66°01'19,44" 170°06'36,42"; 23)66°01'20,46" 170°06'36,84"
3	«Могильник Эквен», II век до н.э. – XIV век н.э. Эвенкийский могильник.	федерального значения, ОКН археологии	Чукотский район, село Уэлен, 20 км южнее села, берег Берингова пролива, в 3 км восточнее р. Эйлюкеу. Координаты: 1)66°01'21,96" 170°06'41,28"; 2)66°01'19,80" 170°06'42,18"; 3)66°01'18,36" 170°06'38,10"; 4)66°01'18,96" 170°06'29,64"; 5)66°01'20,22" 170°06'22,20"; 6)66°01'22,02" 170°06'21,66"
4	Поселение «Рыбная», середина 1 тыс. – XVII век	федерального значения, ОКН археологии	Чукотский район, в 2 км к юго-западу от устья р. Рыбная, в 30 км южнее села Уэлен. . Площадь – 0,8 га.
5	Становище «Санлук» (Ченлюн). Датировка не установлена	федерального значения, ОКН археологии	Чукотский район, мыс Ченлюн, в 6-7 км восточнее села Уэлен. Площадь – 0,8 га (50x80 м).

№	Наименование объекта	Категория объекта	Адрес (местонахождение) объекта
1	2	3	4
6	Могильник Уэленский». Последние века до н.э. - XVII век	федерального значения, ОКН археологии	Чукотский район, в 600 м южнее села Уэлен, на склоне сопки юго-восточного берега Уэленской лагуны. Площадь – 0,5 га.
7	Историко-культурный комплекс «Утен». Начало 1 тыс. н.э.	федерального значения, ОКН археологии	Чукотский район, в 18-19 км к северо-западу от села Инчоун.
8	Многослойное поселение «Чегитун». VI век – середина XX в.	федерального значения, ОКН археологии	Чукотский район, левый берег устья р. Чегитун. Координаты: 66°33,51' 171°04,44"
9	Могильник «Чегитун-1». Датировка не установлена	федерального значения, ОКН археологии	Чукотский район, в 2,5 - 3 км вверх по течению от устья р. Чегитун.
10	Могильник «Чегитун-2». IX век - XVI век	федерального значения, ОКН археологии	Чукотский район, правый берег р. Чегитун, в 4 – 4,5 км от устья. Координаты: 66°33'331" 171°33'655"
11	Могильник «Чегитун-3». VI –XII века	федерального значения, ОКН археологии	Чукотский район, южный склон горы Тытатырэр, в 4,5 км западу от устья р. Чегитун.
12	Историко-культурный комплекс «Чини». 1 тыс. н.э. -1930-е года	федерального значения, ОКН археологии	Чукотский район, в 1 км западнее мыса Чини.
13	Поселение «Энурмино-1». V –XV века	федерального значения, ОКН археологии	Чукотский район, в 2 км к востоку от села Энурмино. Координаты: 66°57' 16,384" 171°47'50,407"
14	Поселение «Энурмино-2». V – IX века	федерального значения, ОКН археологии	Чукотский район, в 2,5 км к западу от села Энурмино, на территории полярной станции. Координаты: 1)66°58'209" 171°55'483"; 2)66°58'203" 171°55'679"; 3)66°58'2282" 171°55'619"
15	Могильник «Энурмино». Датировка не установлена	федерального значения, ОКН археологии	Чукотский район, в 1 км к югу от полярной станции Энурмино.
16	Поселение «Энмынытнын». Середина 1 тыс. до н.э. – V – VI века	федерального значения, ОКН археологии	Чукотский район, побережье Берингова пролива в 3 км севернее мыса Чини, при устье р. Чинивеем.
17	Группа памятников «Энмынытнын» (могильники). 1 тыс. н.э.	федерального значения, ОКН археологии	Чукотский район, приурочены к горе Энмынытнын, находящейся 5 км севернее мыса Чини. На пологом склоне горы в 2 км южнее ее вершины.
18	Историко-культурный комплекс «Яндогай». 1 тыс. до н.э. - 1950-е года	федерального значения, ОКН археологии	Чукотский район, побережье в 20 км к югу от села Лаврентия, в 1 км севернее мыса Кригуйгун. Координаты: 1)65°28'33,2" 171°01'14,2"; 2)65°28'45,1" 171°01'02,9"; 3)65°28'36,5" 171°01'15,1"

№	Наименование объекта	Категория объекта	Адрес (местонахождение) объекта
1	2	3	4
19	Многослойное поселение «Валкатльан». 1 тыс. н.э. – XX век	федерального значения, ОКН археологии	Чукотский район, в 2,5 км северо-восточнее мыса Верблюжий.
20	Поселение «Анаян». Датировка не установлена	федерального значения, ОКН археологии	Чукотский район, коса у мыса Анаян в глубине Колючинской губы. Координаты: 1)66°33'57,1" 174°15'48,5"; 2)66°34'05,9" 174°15'38,3"
21	Историко-культурный комплекс «Дежнево (Канискак)». VI –V века до н.э. – 1951 год	федерального значения, ОКН археологии	Чукотский район, побережье в 13 км западнее мыса Пээк.
22	Историко-культурный комплекс «Дженретлен (Индылин)». Конец 1 тыс. до н.э. – середина 2 тыс. н.э.	федерального значения, ОКН археологии	Чукотский район, мыс Дженретлен на побережье Чукотского моря. Координаты: 1)67°06'03,8" 173°35'48"; 2)67°06'41" 173°39'06"; 3)67°06'40" 173°39'12"
23	Историко-культурный комплекс «Сешан». II в. до н.э.–1950-е года	федерального значения, ОКН археологии	Чукотский район, в 5 км по побережью к северо-западу от мыса Инкигур (Сешан).
24	Историко-культурный комплекс «Иколуврунвеем». VIII - IX века	федерального значения, ОКН археологии	Чукотский район, при устье р. Иколоврунвеем, впадающей в Чукотское море в 9 км западнее мыса Инкигур (Сешан). Координаты: 1)66°47'425" 171°29'693"; 2)66°47'415" 171°29'708"; 3)66°47'412" 171°29'659"; 4)66°47'410" 171°29'672"
25	Поселение «Имаклик». XVII век - 1930-е года	федерального значения, ОКН археологии	Чукотский район, юго-западное побережье острова Ратманова, в 3 км к северо-западу от мыса Южного.
26	Историко-культурный комплекс «Илитлен (Идлидля)». V – XV в.	федерального значения, ОКН археологии	Чукотский район, остров Илитлен в 9 км к востоку от села Нешкан.
27	Поселение «Леймин». VI – XVIII века	федерального значения, ОКН археологии	Чукотский район, западная оконечность мыса Леймин, в 30 км южнее села Уэлэн.
28	Группа памятников «Иони 1 – 6». 2 тыс. до н.э.	федерального значения, ОКН археологии	Чукотский район, юго-западная оконечность озера Иони (Еонай), при впадении в него ручья Ионипильгин. Координаты: 1)65°51'32,6" 173°44'15,2"; 2)65°51'32,4" 173°44'12,3"; 3)65°51'28,4" 173°44'29"; 4)65°51'27,7" 173°44'28,8"; 5)65°51'27,1" 173°44'29,4"; 6)65°52'27,2" 173°45'12,2"; 7)65°52'12,7" 173°45'10,1"; 8)65°52'05,4" 173°45'01,1"; 9) 65°52'24,9" 173°45'24,9"; 10)65°52'24,8" 173°45'24,9";

№	Наименование объекта	Категория объекта	Адрес (местонахождение) объекта
1	2	3	4
			11) 65°52'25" 173°45'23,9"; 12)65°52'35,5" 173°44'57,7"; 13)65°52'35,5" 173°44'57,7"; 14) 65°52'35" 173°44'55"; 15)65°52'28,9" 173°44'58,6"
29	Многослойное поселение «Кенишхун». 1 тыс. н.э. - 1 половина XX века	федерального значения, ОКН археологии	Чукотский район, в 4,5 км юго-западнее мыса Сердце- Камень.
30	Поселение «Коса Беляка». Датировка не установлена	федерального значения, ОКН археологии	Чукотский район, западная оконечность Косы Беляка, находящейся справа от выхода из Колючинской губы. Чукотский район
31	Многослойное поселение «Наукан». XI-XII века - 1958 года	федерального значения, ОКН археологии	Чукотский район, в 1,5 км севернее мыса Пээк, рядом с маяком «Памятник Дежневу». В 22 км к югу-юго-востоку от села Уэлен.
32	Поселение «Нешкан». Середина 1 тыс. н.э.	федерального значения, ОКН археологии	Чукотский район, в 3 км к северо-западу от села Нешкан.
33	Многослойное поселение «Нунямо». III век до н.э. - 1977 год	федерального значения, ОКН археологии	Чукотский район, в 500 м к западу от мыса Нунямо, на побережье правого входа в залив Лаврентия.
34	Поселение «Нынлуваак». 1 тыс. до н.э.	федерального значения, ОКН археологии	Чукотский район, южный берег мыса Верблюжий.
35	Историко-культурный комплекс «Поутен». 2 тыс. н.э.	федерального значения, ОКН археологии	Чукотский район, устье р. Поутен.
36	Поселение «Поселок у Второй речки (за Чегитунум)». V- VI века н.э.	федерального значения, ОКН археологии	Чукотский район, в 4 км к северо-западу от устья р. Чегитун.
37	Историко-культурный комплекс «Нунак». XVII – XIX века	федерального значения, ОКН археологии	Чукотский район, побережье в 4,5 км западнее мыса Пээк.
38	Стоянка Иони VII. Датировка не установлена	федерального значения, ОКН археологии	Чукотский район, юго-юго-западный берег озера Иони, при устье р. Ионипильгын (Ёонайпильгын). Координаты: 65°52'08,7" 173°44'30,9"
39	Поселение «Сонгвын». Датировка не установлена	федерального значения, ОКН археологии	Чукотский район, в 3 км на запад-северо-запад от мыса Нешкан, со стороны западного входа в лагуну Нэскэнпильгын. Координаты: 67°03'0,07" 173°06'53,6"
40	Древнеэскимосский памятник - поселение Ичъен (Ич'эн). С VII века н.э.	федерального значения, ОКН археологии	Чукотский район, в устье реки Чегитун, на правом ее берегу (берег Чегитунской лагуны), на побережье Чукотского моря, в 42 км к северо-западу от поселка Инчоун, в

№	Наименование объекта	Категория объекта	Адрес (местонахождение) объекта
1	2	3	4
			50 м к северо-северо-востоку от бывшего поселка Чегитун (нежилой). Координаты (широта, долгота / координаты поворотных точек): 1) 66°33,336 171°02,979/высота 28 м; 2) 66°33,327 171°03,120/ высота 32 м; 3)66°33,354 171°03,234/высота 29 м; 4)66°33,398 171°03,271/ высота 15 м; 5)66°33,406 171°03,156/ высота 25 м; 6)66°33,449 171°03,161/ высота 4 м; 7)66°33,427 171°03,047 /высота 4 м; 8)66°33,398 171°03,022/ высота 21 м. 9 Маяк (вышка)- 66°33,333 171°02,904'/высота 30 м
41	Древнеэскимосское поселение Пайпельгак. Первая половина 1 тыс. н.э.	федерального значения, ОКН археологии	Чукотский район, в 2 км к северо-западу от заброшенного п. Чегитун, на побережье Чукотского моря (Ледовитый океан). Координаты (широта, долгота / координаты поворотных точек): Жилище № 1- 66°34 16 2 171°06 15 4 / высота 30 м.

#### 4. Изменение структуры земель лесного фонда.

К 2020 г. площадь земель лесного фонда сократится за счет перевода земель природных парков в земли Особо охраняемых территорий и Объектов, а также за счет перевода земель в земли промышленности и др. категорий.

5. Увеличение площади земель, занятых пастбищами, территориями традиционного природопользования коренных малочисленных народов федерального, регионального, местного уровней. При этом предлагается учитывать ценность земель и угодий: земли, занятые пастбищами к переводу в земли других категорий не рекомендуются.

6. Сокращение земель запаса произойдет в том случае, если возникнет необходимость в процессе развития территории.

Таблица 7.1.

Год	Категория земель						
	сельхоз назначения	населенных пунктов	промышленности	особо охраняемые территории	лесного фонда	запаса	Итого
2016	39 301 550	45 848	114 744	795 602	27 734 345	4 156 068	72 148 157
2020	39 293 258	45 848	125 800	875 000	27 663 239	4 145 012	72 148 157
2030	39 291 078	45 848	132 050	875 000	27 661 619	4 142 562	72 148 157



## 8. МЕРОПРИЯТИЯ ПО ТЕРРИТОРИАЛЬНОМУ ПЛАНИРОВАНИЮ ЧУКОТСКОГО АВТОНОМНОГО ОКРУГА

### 8.1. Социальная инфраструктура

#### 8.1.1 Жилищное строительство

Средняя жилищнообеспеченность по Чукотскому автономному округу – **30,5** кв.м. общей площади на одного человека. При этом, достаточно высоком показателе, наблюдается высокая неоднородность его по территории округа:

Наименование муниципального образования	Обеспеченность жильём на 1чел., м <sup>2</sup>
<b>Всего по Чукотскому АО</b>	<b>30,5</b>
Анадырь	18,5
Анадырский р-н	38,4
Билибинский р-н	36,4
г.о. Эгвекинот	39,0
Провиденский г.о.	34,3
г.о. Певек	42,8
Чукотский р-н	17,9

Сложность ситуации усугубляется высокой неоднородностью доли ветхого и аварийного жилья по районам округа (табл.8.1.1.1). При этом необходимо отметить, что в аварийном жилье никто не проживает.

С учётом выбраковки ветхого жилья картина жилищнообеспеченности будет выглядеть следующим образом:

Наименование муниципального образования	Общая площадь жилых помещений- всего, тыс.кв.м	в том числе: общая площадь ветхих и аварийных жилых помещений - всего	Общая площадь жилых помещений без учёта ветхого и аварийного - всего, тыс.кв.м	Количество проживающих - всего, чел	Обеспеченность жильём на 1чел., м <sup>2</sup>
<b>Всего по Чукотскому АО</b>	<b>1529,3</b>	<b>34,2</b>	<b>1495,1</b>	<b>50 157</b>	<b>29,8</b>
Анадырь	284,4	0,8	283,6	15 358	18,5
Анадырский р-н	329,1	12,1	317,0	8 571	37,0
Билибинский р-н	276,8	8,7	268,1	7 609	35,2
г.о. Эгвекинот	187,9	4,1	183,8	4 814	38,2
Провиденский г.о.	127,5	6,2	121,3	3 714	32,7
г.о. Певек	246	0,2	245,8	5 747	42,8
Чукотский р-н	77,6	2,1	75,5	4 344	17,4

Общая высокая доля ветхого жилья, что указывает на возможное обострение жилищной проблемы.

Количество проживающих людей в ветхом и аварийном жилье не прямо пропорциональна величине этого жилья в районе:

Наименование муниципального образования	Количество проживающих - всего, тыс.чел	в том числе: количество проживающих в ветхом и аварийном жилфонде, тыс.чел	Доля проживающих, %	Количество проживающих в ветхом жилфонде, тыс.чел.	Количество проживающих в аварийном жилфонде, тыс.чел
<b>Всего по Чукотскому АО</b>	<b>50,157</b>	<b>2,751</b>	<b>18,23</b>	<b>2,6</b>	<b>0,151</b>
Анадырь	15,358	0	0,0	0	0
Анадырский р-н	8,571	0,574	6,7	0,5	0,074
Билибинский р-н	7,609	0,4	5,3	0,4	0
г.о. Эгвекинот	4,814	0,3	6,2	0,3	0
Провиденский г.о.	3,714	0,7	18,8	0,7	0
г.о. Певек	5,747	0,6	10,4	0,6	0
Чукотский р-н	4,344	0,177	4,1	0,1	0,077

Учитывая специфику территории Чукотки, высокие затраты на отопление, значительную долю деревянного жилого фонда в общем объеме жилья, требующего ежегодной замены по причине ветхости, определена динамика жилищного строительства в Чукотском автономном округе по проектным периодам в целом по округе и в разрезе муниципальных образований с учетом устранения неравномерности обеспеченности жильём (табл.8.1.1.2).

Динамика строительства определена с учётом убыли ветхого и аварийного жилья, заменой его современным, отвечающим всем требованиям к комфорту жилища в суровом северном климате. Строительство предусматривается неравномерно по районам округа, при этом общий показатель жилищной обеспеченности снизится, но качество жилья станет соответствующим современным стандартам жилья. Основная задача на расчётный период – снос всего ветхого и аварийного фонда (в том числе и вновь возникающего), замена его на полностью соответствующее национальным стандартам с учётом региональной специфики.

**Наличие ветхого, аварийного жилья, количество жителей проживающих в таких видах жилья**

Табл.8.1.1.1

Наименование муниципального образования	Общая площадь жилых помещений- всего, тыс.кв.м	в том числе: общая площадь ветхих и аварийных жилых помещений - всего	Доля ветхих и аварийных жилых помещений, %	Ветхих, тыс.кв.м	Доля ветхих из ветхих и аварийных, %	Аварийных, тыс.кв.м	Доля аварийных из ветхих и аварийных, %
<b>Всего по Чукотскому АО</b>	<b>1529,3</b>	<b>34,2</b>	<b>2,2</b>	<b>31,7</b>	<b>92,7</b>	<b>2,5</b>	<b>7,3</b>
Анадырь	284,4	0,8	0,3	0,8	100,0		
Анадырский р-н	329,1	12,1	3,7	10,5	86,8	1,6	13,2
Билибинский р-н	276,8	8,7	3,1	8,7	100,0		
г.о. Эгвекинот	187,9	4,1	2,2	4,1	100,0		
Провиденский г.о.	127,5	6,2	4,9	6,2	100,0		
г.о. Певек	246	0,2	0,1	0,2	100,0		
Чукотский р-н	77,6	2,1	2,7	1,2	57,1	0,9	42,9

**Динамика жилищного строительства в Чукотском автономном округе**  
(с нарастающим итогом)

Табл.8.1.1.2

Наименование муниципального образования	Жилообеспеченность существ., м2/1чел.	Население существ., чел.	Население проект., чел.	Жилой фонд существ., м2	Убыль жилфонда, м2	То же в %	Сохран. Жилфонд, м2	Новое стр-во за период, м2	в том числе - в год, м2	в год - % к существ. жилому фонду	Потребный жилфонд, м2	Жилообеспеченность, проектная
<b>Всего по Чукотскому АО</b>	<b>30,5</b>	<b>50 157</b>	<b>53 693</b>	<b>1 529 300</b>	<b>34 200</b>	<b>2,80</b>	<b>1 495 100</b>	<b>141 925</b>	<b>10 138</b>	<b>0,663</b>	<b>1 637 025</b>	<b>30,5</b>
Анадырь	18,5	15 358	15 757	284 400	1 000	0,35	283 400	94 768	6 769	2,380	378 168	24,0
Анадырский р-н	38,4	8 571	9 446	329 100	15 125	4,60	313 975	2 466	176	0,054	316 441	33,5
Билибинский р-н	36,4	7 609	7 920	276 800	10 875	3,93	265 925	3 355	240	0,087	269 280	34,0
г.о. Эгвекинот	39,0	4 814	5 274	187 900	6 150	3,27	181 750	2 840	203	0,108	184 590	35,0
Провиденский г.о.	34,3	3 714	3 772	127 500	9 300	7,29	118 200	2 504	179	0,140	120 704	32,0
г.о. Певек	42,8	5 747	6 519	246 000	300	0,12	245 700	2 022	144	0,059	247 722	38,0
Чукотский р-н	17,9	4 344	5 005	77 600	2 205	2,84	75 395	44 725	3 195	4,117	120 120	24,0

\*в соответствии с проектной численностью населения

Проектом предусматривается:

- формирование комфортной среды проживания, полное благоустройство домов;
- ликвидацию ветхого и аварийного жилого фонда;
- улучшение и выравнивание жилищных условий для всех категорий граждан, городских и сельских жителей.

В городах наибольший объем строительства будет определяться многоэтажной и малоэтажной высокоплотной застройкой. В средних и малых городах и районах с преобладанием сельского населения, основную часть составит малоэтажное жилищное строительство. Доля деревянного домостроения - не менее 30%.

Основными источниками финансирования жилищного строительства должны быть бюджетные средства, ипотечное кредитование, банковские кредиты, жилищные сертификаты.

В пределах первой очереди (до 2020г.) масштабы и направления развития жилищного строительства определяются целями и задачами Государственной программы "Переселение граждан из аварийного жилищного фонда с учетом развития малоэтажного строительства на территории Чукотского автономного округа в 2013 - 2017 годах"

### 8.1.2. Система культурно-бытового обслуживания

Мероприятия по развитию объектов капитального строительства регионального значения

#### в сфере образования

- основываясь на данных анализа обеспеченности учебными заведениями населённых пунктов Округа и учитывая особенности системы расселения, возрастной структуры населения и связанной с ней системы образования, проектом предусматривается полное сохранение имеющейся сети образовательных учреждений и доведение обеспеченности населённых пунктов округа образовательными учреждениями не ниже уровня, предусмотренного Региональными нормативами градостроительного проектирования Чукотского автономного округа, а именно:

Предприятия	Единицы измерения	Минимальная обеспеченность
Дошкольные образовательные учреждения	мест на 1000 жителей	57
Общеобразовательные учреждения	мест на 1000 жителей	98

Параметры существующих образовательных учреждений планируется к 2030г. довести до соответствия требованиям Региональных нормативов градостроительного проектирования Чукотского автономного округа.

#### в сфере здравоохранения

проектом предусматривается полное сохранение и модернизация имеющейся сети учреждений здравоохранения и доведение обеспеченности населённых пунктов округа ими

не ниже уровня, предусмотренного Региональными нормативами градостроительного проектирования Чукотского автономного округа, а именно:

Учреждения и предприятия обслуживания	Показатели
Амбулаторно-поликлинические учреждения: поликлиники, посещений в смену на 1000 человек	22
амбулатории, м2 общей площади на 1000 человек	50
аптеки, м2 общей площади на 1000 человек	50
аптечные киоски, м2 общей площади на 1000 человек	10

- в период до 2020 года - реконструкция корпусов Государственного бюджетного учреждения здравоохранения «Чаунская районная больница»
- сохранение и развитие системы облета оленеводческих бригад для проведения полного медицинского обследования оленеводов.

#### **в социальной сфере**

- для усиления социальной защиты населения пенсионного возраста и инвалидов и создания разветвленной сети учреждений социальной защиты престарелых и инвалидов, рекомендуется строительство следующих объектов:

#### **В период до 2020 года:**

- Строительство дома-интерната для престарелых и инвалидов на 50 мест в Анадыре;
- Строительство дома-интерната для престарелых и инвалидов на 50 мест в Билибино.

#### **В период до 2030 года:**

- Строительство дома-интерната для престарелых и инвалидов на 50 мест в Певеке;
- Строительство дома-интерната для престарелых и инвалидов на 50 мест в Эгвекиноте.

#### **в сфере культуры**

- учитывая в целом достаточную обеспеченность населения Округа объектами культуры, рекомендуется строительство следующих объектов:

- реконструкция Дома культуры п.Угольные Копи с увеличением вместимости до 175 посадочных мест;
- переоснащение оборудования, работа по переводу в электронный формат фондов существующих библиотек;
- в период до 2020 года в связи с организацией Чукотской туристической зоны «Край Земли» провести реконструкцию музеев Провиденского городского округа и Чукотского района с созданием на их базе музейно- этнокультурных центров, а именно:

- Музей п.Провидения;

- Районный музей с.Лаврентия;
- Музей (филиал районного) с.Уэлен.
- в период до 2030 года строительство этнокультурных центров в:
  - г. о. Анадырь (Тавайвааме),
  - г. п. Билибино,
  - г. п. Эгвекиноте.

в сфере физической культуры и спорта

- ставится задача достичь обеспеченности объектами физической культуры и спорта на уровне следующих нормативов:

Табл.8.1.4

Наименование показателя	2008 год	2020 год	2030 год
Численность населения ЧАО	50,4	52,65	54,19

Спортивные залы

Норматив, тыс. кв. м на 10000 населения	3,5	3,5	3,5
Норматив, тыс. кв. м на численность населения ЧАО	17,6	18,43	18,97

Плавательные бассейны

Норматив, кв. м зеркала воды на 10000 населения	750	750	750
Норматив, кв. м зеркала воды на численность населения ЧАО	3780	3949	4064

Плоскостные сооружения

Норматив, тыс. кв. м на 10000 населения	19,5	19,5	19,5
Норматив, тыс. кв. м на численность населения ЧАО	98,4	102,67	105,67

Согласно материалам Государственной программы «Развитие образования, культуры, спорта, туризма и молодежной политики Чукотского автономного округа на 2016-2020 годы» на ближайший проектный срок должны быть достигнуты следующие показатели:

N п/п	Наименование показателя	Ед. изм.	2016 год	2017 год	2018 год
1	2	3	4	5	6
1.	Доля учащихся (общеобразовательных учреждений, образовательных учреждений начального профессионального образования, образовательных учреждений среднего профессионального образования), занимающихся физической культурой и спортом	%	51,0	51,5	52,0
2.	Количество обучающихся в детско-юношеских спортивных	чел.	1740	1750	1760

N п/п	Наименование показателя	Ед. изм.	2016 год	2017 год	2018 год
1	2	3	4	5	6
	школах				
3.	Количество спортивных объектов	ед.	89	90	90

Предусматривается создание каркаса из населённых пунктов, обладающих повышенным уровнем обеспеченности объектами физической культуры и спорта.

Это следующие поселения:

г.о. Анадырь г.п. Угольные Копи; с.п. Марково; с.п. Усть-Белая; г.п. Беринговский; г.п. Билибино; с.п. Омолон; г.п. Эгвекинот; г.п. Провидения; г.п. Певек; с.п. Лаврентия; с.п. Лорино; с.п. Рыркайпий. Вывод этих населённых пунктов в опорные по развитию физической культуры и спорта планируется путём соблюдения требований табл.21 Региональных нормативов градостроительного проектирования Чукотского автономного округа в части обеспеченности поселений физкультурно-спортивными сооружениями как по количеству так и по качеству.

Для достижения проектных показателей обеспеченности приняты следующие спортивные сооружения с характеристиками:

- Спортивные залы площадью 540м - размером спортивного поля 18х30м;
- Плоскостные сооружения двух типов - спортивное ядро общей площадью 11 200 м с созданием полноразмерного футбольного поля и беговых дорожек с универсальным покрытием, позволяющим использовать его в краткий летний период по основному назначению, а в зимний как каток с возможностью занятий хоккеем с мячом и спидвея; а так же спортивная площадка общей площадью 1 740 м формата хоккейной коробки с универсальным покрытием;
- Бассейны трёх видов - с площадью зеркала 250 м обеспечивающие четыре дорожки по 25 м, с площадью зеркала 200 м обеспечивающие три дорожки по 25м и с площадью зеркала 150 м обеспечивающие три дорожки по 20м. Произведя анализ нормативной потребности Чукотского автономного округа в объектах физической культуры и спорта, считаем необходимым строительство спортивных объектов в следующих населенных пунктах в проектные сроки и с следующими количественно-качественными характеристиками:

Табл.8.1.5

Наименование	Население, чел.	Спортзалы площадью 540кв.м.	Плоскостные сооружения, их площадь, (возведение до 2020г.) кв. м.	Бассейны с площадью зеркала, кв.м.



	2016г.	2020г.	2030г.	2020г.	2030г.		2020г.	2030г.
г.о. Анадырь	11 193	11 865	12 576	+		11200	250	
г.п. Угольные	3 449	3 587	3 659		+	11200		250
с.п. Марково	826	859	876			1740		
с.п. Усть-Белая	822	855	872			1740		
г.п. Беринговский	1 676	1 743	1 778		+	1740		200
г.п. Билибино	5 717	5 946	6 065	+		11200	250	200
с.п. Омолон	901	937	956			1740		
г.п. Эгвекинот	2 444	2 517	2 568		+	1740		200
г.п. Провидения	2 717	2 771	2 827		+	1740		200
г.п. Певек	4 557	4 785	4 881	+		11200	250	200
с.п. Лаврентия	1 325	1 365	1 392			1740		150
с.п. Лорино	1274	1 312	1 338			1740		150
с.п. Рыркайпий	803	819	835			1740		

Оптимальная форма спортивного сооружения в населённых пунктах, где предусматривается возведение всех видов сооружений - спортивно-оздоровительный комплекс. В остальных населённых пунктах базой физической культуры и спорта будут существующие объекты, в первую очередь при образовательных учреждениях. В этом случае основная задача - производить капитальный ремонт и поддерживать в удовлетворительном состоянии имеющиеся объекты физической культуры и спорта.

В соответствии с Государственной программой «Развитие образования, культуры, спорта, туризма и молодежной политики Чукотского автономного округа на 2016-2020 годы» предусматриваются следующие мероприятия:

№ п.п.	Наименование	Период
1	2	3
1.	Строительство объекта: "Многофункциональная спортивная площадка с искусственным покрытием в с. Лорино"	2016 - 2017
2.	Строительство объекта: "Многофункциональная спортивная площадка с искусственным покрытием в с. Марково"	2016

### 8.1.3. Правоохранительная деятельность.

Некоторые из отделений полиции располагаются в приспособленных, встроенных в жилые и пр. здания. Такая ситуация характерна для большинства учреждений округа. Но если для учреждений с дневным, офисным характером работы, это не является существенным недостатком, то для отделения МВД с круглосуточным режимом работы, постоянным движением служебного транспорта, такая ситуация неприемлива. Кроме того, согласно нормативной базе строительства, отделы ВД обладают защитной зоной. Для устранения этой ситуации и обеспечения защиты жизни, здоровья, прав и свобод граждан Российской Федерации, иностранных граждан и лиц без гражданства, противодействия преступности, охраны общественного порядка и собственности, обеспечения общественной безопасности на территории Чукотского автономного округа необходимо выполнить ряд мер строительного характера:

Табл.8.1.3.1.

Мероприятие	Показатели	Сроки (год)	Отв. Исполнитель
Строительство административного здания МОМВД «Билибинский» с дислокацией в г.Певек	Общая площадь -400 м <sup>2</sup>	2020г.	УМВД России по Чукотскому автономному округу в г.Анадырь,
Строительство административного здания МОМВД «Провиденский» с дислокацией в п. Провидения	Общая площадь -400 м <sup>2</sup>	2020г.	УМВД России по Чукотскому автономному округу в г.Анадырь,
Строительство административного здания ОМВД «Анадырский» с дислокацией в п.Угольные Копи	Общая площадь -400 м <sup>2</sup>	2020г.	УМВД России по Чукотскому автономному округу в г.Анадырь,
Строительство гаража служебного транспорта УМВД России по Чукотскому автономному округу в г.Анадырь	Общая площадь -400 м <sup>2</sup>	2018г.	УМВД России по Чукотскому автономному округу в г.Анадырь,

## 8.2. Сфера туризма и рекреации

Перспективы развития туризма связаны с созданием на территории округа туристско-рекреационной зоны (ТРЗ) регионального типа под условным названием «Край Земли».

Проект ТРЗ предусматривает строительство уникальных объектов показа, инфраструктуры досуга и развлечений на территории Провиденского г.о. и Чукотского района. Территория предусматриваемая под развитие ТРЗ кроме того, что просто является самой восточной частью Евразии и восточного полушария, богата термальными и минеральными источниками. Коренное население, сохранив исторически сложившиеся способы охоты и рыболовства, активно занимается развитием и сохранением народных промыслов. Природа этого места сурова и величественна, входит в состав особо охраняемой природной территории природно-этнический парк «Берингия».

Именно эти факторы могут быть залогом успеха планируемой туристско-рекреационной зоны регионального типа под условным названием «Край Земли».

Проект ТРЗ «Край Земли» предусматривает создание:

- строительство отелей категории 3-звезды ёмкостью по 80 мест в п. Провидения, Лаврентия и Уэлене;
- реконструкцию музеев Провиденского городского округа и Чукотского района с созданием на их базе музейно-культурных центров, а именно:
  - Музей п.Провидения;
  - Районный музей с.Лаврентия;
  - Музей (филиал районного) с.Уэлен.
- благоустройство и строительство СПА-объектов на территории термальных минеральных источников близ п.Лаврентия, Янракинот, Уэлен;
- организация морских и сухопутных рыболовных и охотничьих туров в рамках квот с использованием опыта проводников из состава коренного населения;
- создание в п.Уэлен этно-культурного центра (деревни) с возможностью проживания туристов в традиционных для местного населения условиях.

Реализация этого проекта может создать около 0,5тыс.рабочих мест и обеспечить поток туристов около 8000 чел./год.

Кроме того Схемой предусматривается создание экскурсионного направления «Северное Сияние» с центром в г.Певек. Наличие в городе аэропорта способного принимать самолёты дальней авиации позволяет организовать экскурсии не только используя возможности международного аэропорта Анадырь, но и напрямую из других регионов России и мира. Позиционирование Певека, как портового города на Краю Земли с оттенением романтики золотодобычи и полярной ночи, способно сделать привлекательным это направление для кратковременных (3-5 дней) экскурсионных посещений.

Для реализации этого проекта необходимо:

- реконструкция существующей гостиницы до уровня 3-звезды и вместимостью 150мест;
- реконструкция Краеведческого музея с расширением и актуализацией экспозиции;
- организация экскурсий к местам золотодобычи.

В рекреационном направлении предусматривается развитие Билибинского направления. Используя редкие для условий Чукотки лесные насаждения Билибинской зоны, планируется создание регионального центра санаторного лечения на 200мест.

Как воздушные ворота Чукотки в туристической системе Округа используется Анадырь, встречая туристов, давая им первое представление об Округе и перераспределяя их по туристическим направлениям. Для этого используется существующая инфраструктура.

Краткая характеристика территорий, рекомендуемых для  
туристско-рекреационного освоения

№ п/п	Название территории	Центры зон туризма	Основные объекты туристического внимания	Основные планируемые объекты инфраструктуры	Преобладающие виды туризма
1	ТРЗ «Край Земли»	Провидения, Лаврентия, Уэлен	СПА-центры, музейно-культурные центры, способы охоты и рыболовства коренных жителей, этнокультурный центр (деревня)	гостиницы СПА-центры, музено-культурные центры	рекреация спортивно-развлекательный событийный познавательный, круизы по заливам
2	Континентальная ТРЗ	Билибино	- санаторное лечение	центра санаторного	оздоровительный

№ п/п	Название территории	Центры зон туризма	Основные объекты туристического внимания	Основные планируемые объекты инфраструктуры	Преобладающие виды туризма
3	Арктическая ТРЗ «Северное Сияние»	Певек	- порт на Краю Земли - романтика золотодобычи - Северное сияние	Гостиницы, Краеведческий музей	круизный, эколого-познавательный, спортивно-прикладной

### 8.3. Транспортная инфраструктура

Основные направления развития транспортной системы Чукотского автономного округа до 2030 года.

1. Подключение территории Округа к системе международных транспортных коридоров, путём строительства новых и усовершенствования существующих наземных круглогодичных транспортных магистралей. Планируется строительство новых автомобильных дорог до границы с Магаданской областью (с подъездными путями до Певека, Эгвекинота и Билибино) и реконструкция существующих автомобильных дорог до границы с республикой Саха (Якутия).

2. Строительство местных круглогодичных автомобильных дорог-подъездов до всех населённых пунктов.

3. Повышение качества и безопасности грузовых и пассажирских перевозок, модернизация всех видов транспорта Округа.

Проектные мероприятия учитывают основные решения следующих программных документов:

- Проект «Национальной программы развития и совершенствования сети автомобильных дорог РФ «Дороги России» до 2025 г.

- «Транспортная стратегия Российской Федерации на период до 2030 года».

- Государственная программа «Развитие транспортной инфраструктуры Чукотского автономного округа на 2014-2022 годы»

Таблица 8.3.1

Мероприятия	Срок реализации	уровень
<b>Автомобильный транспорт</b>		
Строительство автомобильной дороги Колыма - Омсукчан - Омолон - Анадырь на территории Чукотского автономного округа, участок Омолон - Анадырь с подъездами до Билибино, Комсомольского и Эгвекинота, в том числе:	2016-2022	федеральный, региональный
<ul style="list-style-type: none"> <li>Строительство автомобильной дороги Колыма – Омсукчан – Омолон - Анадырь на территории Чукотского автономного округа. Участок Омолон - Анадырь с подъездами до Билибино, Комсомольского, Эгвекинота. Км 503+000 - км 537+952</li> </ul>	2016	
<ul style="list-style-type: none"> <li>Строительство автомобильной дороги Колыма – Омсукчан – Омолон - Анадырь на территории Чукотского автономного округа. Участок Омолон - Анадырь с подъездами до Билибино, Комсомольского, Эгвекинота. Км 540 - км 575</li> </ul>	2016-2017	

Мероприятия	Срок реализации	уровень
<ul style="list-style-type: none"> <li>• Строительство автомобильной дороги Колыма – Омсукчан – Омолон-Анадырь на территории Чукотского автономного округа. Участок Омолон - Анадырь с подъездами до Билибино, Комсомольского, Эгвекинота. Мостовой переход через реку Илирнейвеем на 539 км</li> </ul>	2016-2017	
<ul style="list-style-type: none"> <li>• Строительство автомобильной дороги Колыма - Омсукчан - Омолон - Анадырь на территории Чукотского автономного округа. Участок Омолон - Анадырь с подъездами до Билибино, Комсомольского, Эгвекинота. Мостовой переход через реку Малый Чаун на 704 км</li> </ul>	2018-2020	
<ul style="list-style-type: none"> <li>• Строительство автомобильной дороги Колыма - Омсукчан - Омолон - Анадырь на территории Чукотского автономного округа. Участок Омолон - Анадырь с подъездами до Билибино, Комсомольского, Эгвекинота. Мостовой переход через реку Малый Анюй на 502 км</li> </ul>	2016-2019	
<ul style="list-style-type: none"> <li>• Строительство автомобильной дороги Колыма – Омсукчан – Омолон - Анадырь на территории Чукотского автономного округа. Участок Омолон - Анадырь с подъездами до Билибино, Комсомольского, Эгвекинота. Мостовой переход через реку Мильгувеем на 722 км</li> </ul>	2020-2022	
<ul style="list-style-type: none"> <li>• Строительство автомобиль-ной дороги Колыма - Омсукчан - Омолон - Анадырь на территории Чукотского автономного округа. Участок Омолон - Анадырь с подъездами до Билибино, Комсомольского, Эгвекинота. Мостовой переход через реку Пучевеем на 673 км</li> </ul>	2016-2019	
<ul style="list-style-type: none"> <li>• Строительство автомобильной дороги Колыма - Омсукчан - Омолон - Анадырь на территории Чукотского автономного округа. Участок Омолон - Анадырь с подъездами до Билибино, Комсомольского, Эгвекинота. Мостовой переход через реку Угаткын на 684 км</li> </ul>	2016-2019	
<ul style="list-style-type: none"> <li>• Строительство автомобильной дороги Колыма - Омсукчан - Омолон - Анадырь на территории Чукотского автономного округа. Участок Омолон - Анадырь с подъездами до Билибино, Комсомольского, Эгвекинота. Км 485+000 -км 500+339</li> </ul>	2017-2019	
<ul style="list-style-type: none"> <li>• Строительство автомобильной дороги Колыма - Омсукчан</li> </ul>	2018-2020	

Мероприятия	Срок реализации	уровень
- Омолон - Анадырь на территории Чукотского автономного округа. Участок Омолон - Анадырь с подъездами до Билибино, Комсомольского, Эгвекинота. Км 470+000 -км 485+000		
• Строительство автомобильной дороги Колыма - Омсукчан - Омолон - Анадырь на территории Чукотского автономного округа. Участок Омолон - Анадырь с подъездами до Билибино, Комсомольского, Эгвекинота. Км 440+000 -км 470+000	2019-2021	
• Строительство автомобильной дороги Колыма - Омсукчан - Омолон - Анадырь на территории Чукотского автономного округа. Участок Омолон - Анадырь с подъездами до Билибино, Комсомольского, Эгвекинота. Км 410+000 -км 440+000	2020-2022	
• Строительство автомобильной дороги Колыма - Омсукчан - Омолон - Анадырь на территории Чукотского автономного округа. Участок Омолон - Анадырь с подъездами до Билибино, Комсомольского, Эгвекинота. Км 380+000 -км 410+000	2020-2022	
Реконструкция автомобильной дороги «Билибино – Комсомольский - Певек» от 4 км а/д «Билибино - Кепервеем» до 4 км а/д «Певек – Апапельгино -Янранай» в Чукотском автономном округе. Участок км 621 - км 638»	2016-2017	федеральный, региональный
Реконструкция автомобильной дороги «Билибино – Комсомольский - Певек» от 4 км а/д «Билибино - Кепервеем» до 3 км а/д «Певек – Апапельгино -Янранай» в Чукотском автономном округе. Мостовой переход через ручей Западный Льюотайпываам на км 608+360	2020-2022	региональный
Реконструкция автомобильной дороги «Билибино-Комсомольский-Певек» от 4 км а/д «Билибино-Кепервеем» до 3 км а/д «Певек-Апапельгино-Янранай» в Чукотском автономном округе. Мостовой переход через ручей Восточный Льюотайпываам на км 608+100	2020-2022	региональный
Реконструкция автомобильной дороги «Билибино - Комсомольский-Певек» от 4 км а/д «Билибино – Кепервеем» до 3 км а/д «Певек - Апапельгино-Янранай» в Чукотском автономном округе. Мостовой переход через реку	2020-2022	федеральный, региональный



Мероприятия	Срок реализации	уровень
Пырканыаваам на км 598+147		
Реконструкция автомобильной дороги «Билибино - Комсомольский-Певек» от 4 км а/д «Билибино – Кепервеем» до 3 км а/д «Певек - Апапельгино-Янранай» в Чукотском автономном округе. Мостовой переход через ручей б/н на км 597+325	2020-2022	региональный
Реконструкция автомобильной дороги «Билибино - Комсомольский-Певек» от 4 км а/д «Билибино – Кепервеем» до 3 км а/д «Певек – Апапельгино – Янранай» в Чукотском автономном округе. Мостовой переход через реку Йынойгынайваам на км 593+828	2019-2021	региональный
Реконструкция автомобильной дороги «Билибино - Комсомольский-Певек» от 4 км а/д «Билибино – Кепервеем» до 3 км а/д «Певек - Апапельгино-Янранай» в Чукотском автономном округе. Мостовой переход через реку Пыркакайваам на км 582+063	2019-2021	региональный
Реконструкция автомобильной дороги «Билибино - Комсомольский-Певек» от 4 км а/д «Билибино – Кепервеем» до 3 км а/д «Певек – Апапельгино-Янранай» в Чукотском автономном округе. Мостовой переход через ручей Кайна на км 565+951	2019-2021	региональный
Реконструкция автомобильной дороги «Билибино - Комсомольский-Певек» от 4 км а/д «Билибино – Кепервеем» до 3 км а/д «Певек – Апапельгино-Янранай» в Чукотском автономном округе. Мостовой переход через ручей Кайна на км 565+691	2019-2021	региональный
Реконструкция автомобильной дороги «Билибино-Комсомольский-Певек» от 4 км а/д «Билибино-Кепервеем» до 3 км а/д «Певек-Апапельгино-Янранай» в Чукотском автономном округе. Мостовой переход через реку Млельын на км 561+953	2018-2020	федеральный, региональный
Реконструкция автомобильной дороги «Билибино-Комсомольский-Певек» от 4 км а/д «Билибино-Кепервеем» до 3 км а/д «Певек-Апапельгино-Янранай» в Чукотском автономном округе. Мостовой переход через ручей Мутный на км 541+209	2018-2020	региональный

Мероприятия	Срок реализации	уровень
Реконструкция автомобильной дороги «Билибино-Комсомольский-Певек» от 4 км а/д «Билибино-Кепервеем» до 3 км а/д «Певек-Апапельгино-Янранай» в Чукотском автономном округе. Мостовой переход через ручей Туманный на км 533+668	2018-2020	региональный
Реконструкция автомобильной дороги «Билибино-Комсомольский-Певек» от 4 км а/д «Билибино-Кепервеем» до 3 км а/д «Певек-Апапельгино-Янранай» в Чукотском автономном округе. Мостовой переход через ручей Быстрый на км 530+296	2018-2020	региональный
Реконструкция автомобильной дороги «Билибино-Комсомольский-Певек» от 4 км а/д «Билибино-Кепервеем» до 3 км а/д «Певек-Апапельгино-Янранай» в Чукотском автономном округе. Мостовой переход через ручей Становой на км 526+088	2018-2020	региональный
Реконструкция автомобильной дороги "Билибино-Комсомольский-Певек" от 4 км а/д "Билибино-Кепервеем" до 3 км а/д "Певек-Апапельгино-Янранай" в Чукотском автономном округе. Мостовой переход через реку Правый Ичувеем на км 521+606	2018-2020	региональный
Строительство автомобильной дороги "Беринговский - месторождение Аькатваамское"	2018 - 2021	региональный (внебюджетные ср-ва)
Строительство автомобильной дороги «Подъезд до с. Аькатваам» от 17 км а/д «Беринговский - месторождение Аькатваамское»	2020-2021	федеральный, региональный
Реконструкция автомобильной дороги "Марково - Аэропорт"	2018 - 2022	федеральный, региональный
Воздушный транспорт		
Реконструкция и техническое перевооружение аэропорта Угольный (г.Анадырь), 2-я очередь	до 2020	федеральный
Реконструкция и техническое перевооружение комплексов средств УВД, РТОП и электросвязи аэропортов Мыс Шмидта, Лаврентий, Бухта Провидения, Марково	до 2020	федеральный

Мероприятия	Срок реализации	уровень
Строительство объекта: "Взлетно-посадочная площадка" Анадырь Окружной" для обеспечения взлетно-посадочных операций малогабаритных воздушных судов (самолетов)	2016-2017	региональный
Внутренний водный транспорт		
Строительство (реконструкция) с участием федерального, регионального бюджетов и средств частных инвесторов морского пассажирского терминала с пунктами пропуска в морском порте Анадырь	2020	федеральный
Оснащение внутреннего водного транспорта новыми судами (приобретение танкеров - 2-3 судна, сухогрузов - 1-2 судна).	2020	региональный
Реконструкция и обустройство внутренних водных путей, модернизация Анадырского и Эгвекинотского морских фарватеров  Создание аварийно-спасательного подразделения для обслуживания участка Северного морского пути от Проведения до Певека  Ремонт и расширение функций порта Певек, как транзитного порта на Северном морском пути.	2030	федеральный региональный

## 8.4. Инженерная инфраструктура

### 8.4.1. Система энергоснабжения

Энергетическая безопасность и социально-экономическое развитие Чукотского автономного округа – основная цель развития электроэнергетики округа.

Задачи развития электроэнергетики округа:

- реконструкция и сооружение генерирующих источников;
- развитие инфраструктурных объектов общего пользования (электрических и тепловых сетей);
- развитие рыночных отношений в конкурентных видах энергетической деятельности;
- максимальное использование существующих энергоисточников с их реконструкцией и модернизацией;
- повышение эффективности энергопотребления.

Электроэнергетический комплекс Чукотского автономного округа обслуживается энергосистемой Чукотского автономного округа, являющейся изолированной. В составе энергетической системы округа работают изолированно друг от друга три энергоузла: Анадырский, Эгвекинотский и Чаун-Билибинский. Основными объектами генерации являются электростанции ОАО «Чукотэнерго» и Билибинская АЭС. Производство электрической энергии (дизельная генерация) в территориально обособленных сельских поселениях округа осуществляется предприятиями жилищно-коммунального хозяйства. В электроэнергетический комплекс Чукотского автономного округа входят также 18 линий электропередачи класса напряжения 35-110 кВ и 33 трансформаторных подстанций с суммарной мощностью трансформаторов 430,8 МВт.

Чукотский автономный округ является энергоизбыточным регионом.

Основными предприятиями, осуществляющими производство электроэнергии, являются ОАО «Чукотэнерго», Билибинская атомная электростанция – филиал ОАО «Концерн Росэнергоатом», ГП ЧАО «Чукоткоммунхоз» и МП ЖКХ Билибинского муниципального района.

Основными сетевыми компаниями по энергосистеме Чукотского автономного округа являются ОАО «Чукотэнерго» (осуществляет услуги по транспорту и распределению электроэнергии по сетям 110 кВ и ниже), ГП ЧАО «Чукоткоммунхоз», МП «Чаунское районное коммунальное хозяйство» и МП ЖКХ Билибинского муниципального района (осуществляют услуги по транспортировке и распределению электроэнергии по сетям 35 кВ и ниже в сельских поселениях).

ОАО «Чукотэнерго» - генерирующая компания Чукотской энергосистемы. Производственный комплекс компании представлен 4 электростанциями:

Анадырской теплоэлектроцентралью (далее - Анадырская ТЭЦ), установленной мощностью 56,0 МВт;

Анадырской газомоторной теплоэлектроцентралью (далее - Анадырская ГМТЭЦ), установленной мощностью 28,7 МВт;

Эгвекинотской государственной районной электростанцией (далее - Эгвекинотская ГРЭС), установленной мощностью 34,0 МВт;

Чаунской теплоэлектростанцией (далее - Чаунская ТЭЦ), установленной мощностью 34,5 МВт.

Общая мощность этих электростанций 153,2 МВт.

Билибинская атомная электростанция – филиал открытого акционерного общества «Концерн Росэнергоатом» - генерирующая компания Чукотской энергосистемы. Установленная мощность Билибинской АЭС – 48,0 МВт.

Все электростанции работают независимо друг от друга, за исключением Чаунской ТЭЦ и Билибинской АЭС, соединенных воздушной линией электропередачи ВЛ-110 кВ и образующих Чаун-Билибинский энергоузел.

ГП ЧАО «Чукоткоммунхоз», МП ЖКХ Билибинского муниципального района и МП «Чаунское районное коммунальное хозяйство» МУП «Иультинское ЖКХ» занимаются производством электрической энергии (дизельная генерация) в населённых пунктах, которых не коснулась электрификация от центральных сетей электроснабжения. Предприятия располагают 38 ДЭС, суммарной установленной мощностью 60 МВт. В эксплуатации ГП ЧАО «Чукоткоммунхоз» находится ветроэлектростанция, установленной мощностью 2,5 МВт, которая успешно работает в единой энергосистеме Анадырского энергоузла.

В Чаун-Билибинской промышленной зоне ведёт добычу рудного золота и серебра одно из самых крупных на Чукотке золотодобывающих предприятий - ЗАО «Чукотская горно-геологическая компания», производящее электроэнергию для собственных нужд. Установленная мощность дизельных электростанций предприятия составляет 24 МВт.

Централизованные узлы характеризуются крайне низкой загрузкой существующих мощностей: в Анадырском энергоузле коэффициент использования установленной мощности в среднем составляет 16,3%, из них у Анадырской ТЭЦ – 12,8% (наименьший показатель в регионе), газомоторной теплоэлектростанции – 23,3%. Коэффициент загрузки Эгвекинотской ГРЭС составляет – 24,2%. В Чаун-Билибинском энергоузле средний коэффициент загрузки установленной генерирующей мощности составляет в среднем 41,2%, из них у Билибинской АЭС – 52,1%, у Чаунской ТЭЦ – 26,1%.

Основным видом топлива на электростанциях Чукотской энергосистемы является уголь. Доля угля в структуре используемого электростанциями и котельными генерирующими предприятиями топлива составляет 55%. Доля дизельного топлива составляет 40%. Газ используется только в промышленных целях на Анадырской ГМ ТЭЦ. Доля газа в структуре используемого топлива – 5%.

Себестоимость производства электроэнергии на Анадырской ГМ ТЭЦ в 2,5 раза ниже, чем на Анадырской ТЭЦ и почти в 4,5 раза меньше, чем на Эгвекинотской ГРЭС. Таким образом, для снижения тарифов на электрическую энергию необходимо рассмотреть возможности перевода АТЭЦ на газ.

Объединение Анадырского и Эгвекинотского энергоузлов посредством строительства ВЛ-110 кВ Угольные Копи – Валунистое позволит заместить неэффективную выработку Эгвекинотской ГРЭС (55 млн.кВтч отпуск с шин), повысив коэффициент использования Анадырской ТЭЦ (выработка 62.7 млн.кВтч, КИУМ – 14.3%, отпуск с шин – 41.7 млн.кВтч, расход э/э на СН – 26%), один энергоблок которой будет переведён на природный газ.



Основными узлами нагрузки Чукотского автономного округа являются Чаун-Билибинский энергоузел, Анадырский энергоузел и Эгвекинотский энергоузел.

Электропотребление в период с 2014-2030 годы по Анадырскому и Эгвекинотскому энергоузлам практически не изменится.

В период с 2019 года возникает проблема энергообеспечения Чаун-Билибинского энергоузла. Билибинская АЭС – единственный источник тепла для системы теплоснабжения г. Билибино, а также является системообразующим источником электроэнергии в изолированной Чаун-Билибинской энергосистеме. В 2019 году планируется начало вывода из эксплуатации первого энергоблока Билибинской АЭС. ОАО «Концерн Росэнергоатом» разработало комплексный план мероприятий по подготовке Билибинской АЭС к выводу из эксплуатации с полным остановом энергоблоков к 2021 году. При останове всех энергоблоков станции потребуются замещение выбывающих мощностей Билибинской АЭС. Таким образом, к этому времени должна быть сформирована обновленная энергосистема Чаун-Билибинского энергорайона, т.е. основным направлением развития Чаун-Билибинского энергоузла должно стать формирование новой конфигурации энергосистемы Чаун-Билибинского энергоузла.

В энергорайоне существует перспектива развития и многократного увеличения электропотребления за счёт развития добычи полезных ископаемых (крупнейшее – Песчанка).

Ожидается рост электропотребления к 2035 году более чем в 10 раз. Основной прирост потребности в электроэнергии будет происходить в Билибинском районе за счёт развития предприятий на перспективной Баимской площади (130-205 МВт), в том числе Баимский ГОК, Кекура (12-15 МВт), Бургахчан (30-60 МВт). В Чаунском районе – Пыркакайский ГОК (20-25 МВт) (месторождение Штокверковое), предприятия на месторождении Майское (17 МВт), Утэвеемский участок (10 МВт).

В период до 2019 года основными генерирующими объектами в Чаун-Билибинском энергоузле остаются Билибинская АЭС и Чаунская ТЭЦ. В период с 2019 года выводится из эксплуатации блоки Билибинской АЭС, а впоследствии и мощности Чаунской ТЭЦ, и к 2021 году в Чаун-Билибинском энергоузле выбывают все основные генерирующие мощности.

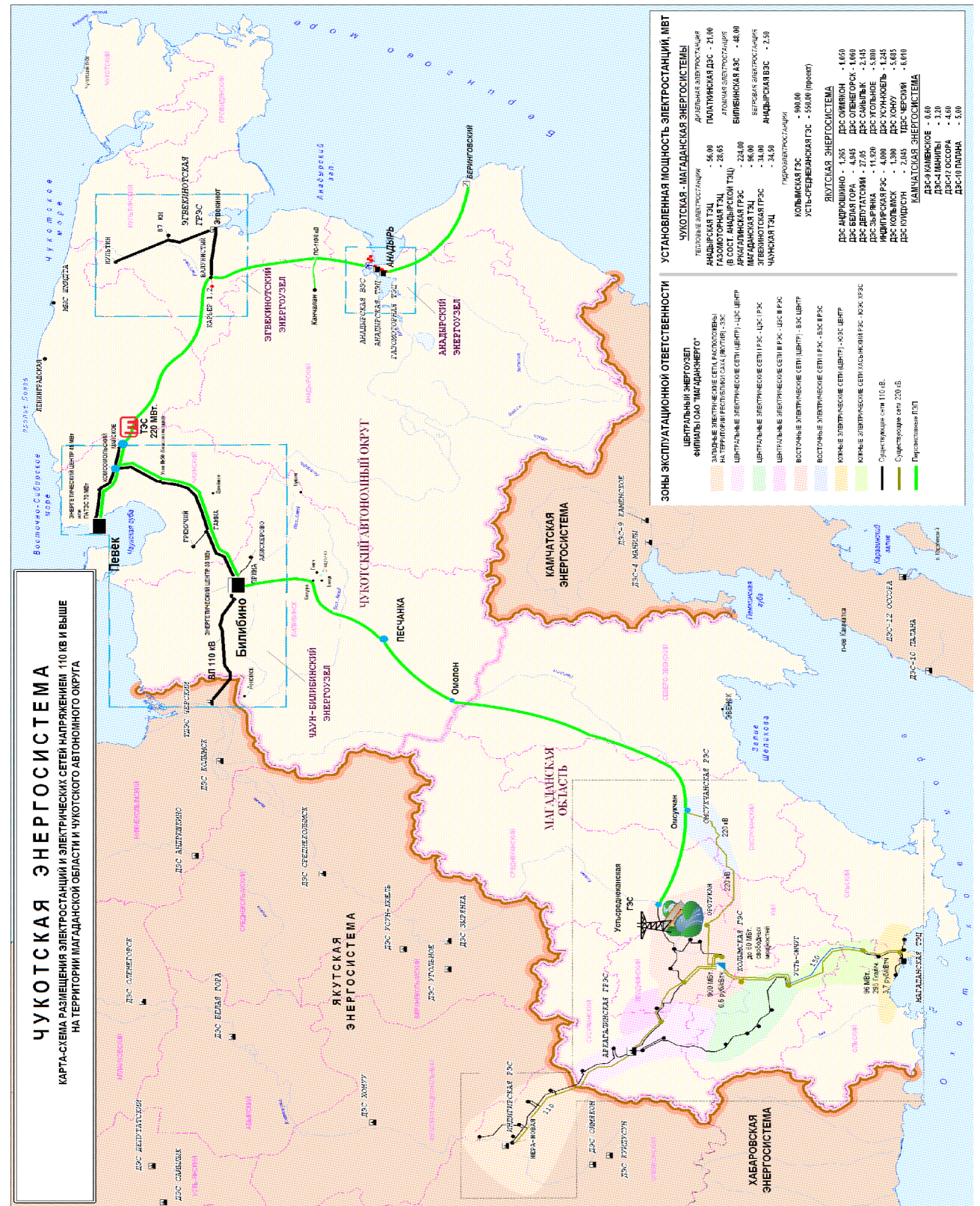
В рамках инвестиционного проекта ОАО «Концерн «Росэнергоатом» ведётся сооружение плавучей атомной теплоэлектростанции (ПАТЭС) на базе плавучего энергоблока «Академик Ломоносов» с реакторными установками КЛТ-40С. Учитывая необходимость замещения выбывающих мощностей Билибинской АЭС и Чаунской ТЭЦ, принято решение о размещении ПАТЭС в г. Певеке (70 МВт). Ввод в эксплуатацию – 2019 год.

Повышение стабильности энергосистемы Чукотского автономного округа реализуется путём соединения энергетики Чукотки и Магаданской области. Это осуществляется благодаря строительству ВЛ 220кВ Омсукчан-ПП-Песчанка, которая соединит округ с Усть-Среднеканской ГЭС. После выполнения этой линии и реконструкции связывающих генерирующие мощности Певека и Билибино линий электропередач станет возможным стабильное энергоснабжение развивающихся горно-добывающих предприятий и населённых пунктов Билибинского и Чаунского районов.

При условии реализации планов строительства ПАТЭС в Певеке и строительства двух одноцепных ВЛ 110 кВ Певек - Комсомольский – Билибино, будет создана локальная энергосистема, объединяющая Омсукчанскую и Певекскую генерирующие станции с включением в неё в качестве стабилизирующего элемента проектируемого Энергоисточника г.Билибино (заменяющего Билибинскую АЭС). Эта энергосистема позволит обеспечить стабильной и экономически привлекательной энергией районы перспективного развития горнодобывающей промышленности Билибинского муниципального района и прилегающих территорий Чукотского автономного округа и Магаданской области.

На конец проектного срока (2030г) проектом предусмотрено строительство ВЛ 220кВ Валунистое-Комсомольский, что позволит соединить Анадырско-Эгвекинотский, Чаун-Билибинский энергоузлы и Магаданскую область и значительно повысит надёжность энергоснабжения округа.

Мероприятия по строительству объектов энергетики и энергетической инфраструктуры представлены в таблице 3.1.





#### 8.4.2. Газоснабжение

Перспектива развития газоснабжения Округа заключается в первую очередь в добыче и переработке газа для удовлетворения перспективного внутреннего спроса на газ и формировании рационального топливно-энергетического баланса.

Основным видом топлива на электростанциях Чукотской энергосистемы является уголь. В 2014 году доля угля в структуре используемого электростанциями и котельными генерирующими предприятиями топлива составляет 55%. Доля дизельного топлива составляет 40%. Газ используется только в промышленных целях на Анадырской ГМ ТЭЦ. Доля газа в 2014 году в структуре используемого топлива – 5%.

Потребление топлива электростанциями и котельными за 2014 год

	Всего, тыс. тонн усл.топлива	В том числе, тыс. тонн усл. топлива		
		газ	уголь	дизельное топливо
1	2	3	4	5
Годовой расход топлива, всего	453,8	22,6	249,9	181,3
в том числе:				
Анадырская ТЭЦ	49,9		49,9	
Анадырская ГМ ТЭЦ	22,6	22,6		
Чаунская ТЭЦ	62,2		62,2	
Эгвекинотская ГРЭС	50,3		50,3	
ДЭС, котельные	185,7		75,5	110,2
Прочие	83,1		12	71,1

В 2014 году общий объём потребления природного газа на Анадырской ТЭЦ составлял 24 млн.м3 в год. Цена на топливо 5600 руб./м3 без НДС.

Объединение Анадырского и Эгвекинотского энергоузлов посредством строительства ВЛ-110 кВ Угольные Копи – Валунистое позволит заместить неэффективную выработку Эгвекинотской ГРЭС, повысив коэффициент использования Анадырской ТЭЦ, один энергоблок которой будет переведён на природный газ.

Объём потребления природного газа возрастёт на 47 млн.м3 в год и суммарно составит не менее 71 млн.м3/год, т.е. практически утроится. Потенциальное снижение стоимости природного газа может составить 15-30%, до 3800 руб./м3 или 3400 руб./тут (при калорийности 7900 ккал/м3) в ценах 2014 года.

Тариф на уголь шахты Угольная (Анадырский ЗБр) с учётом доставки на ТЭЦ в 2014 году составил 2500 руб./тн при калорийности гарантированной по договору 3800 ккал/кг, т.е. 4600 руб./тут в ценах 2014 года.

За счёт газификации Анадырской ТЭЦ и объединения Эгвекинотского и Анадырского энергоузлов можно достичь:

Снижения расходов на топливо в год около 150 млн.руб.;

Повышения эффективности выработки электроэнергии на Анадырской ТЭЦ за счёт увеличения числа часов использования установленной мощности и снижения расходов электроэнергии на собственные нужды.

Повышения экологии выработки электроэнергии в г. Анадырь.

Таким образом, для снижения тарифов себестоимости производства электрической энергии необходимо выполнить перевод Анадырской ТЭЦ на природный газ.

После того как внутренняя транспортная инфраструктура округа достигнет необходимого уровня и надежности, основной задачей станет создание новых мощностей добычи, переработки и утилизации газа. до 2020 г:

1. Нарращивание сырьевой базы газодобычи и строительство новых объектов инфраструктуры добычи газа.
2. Продолжение работ по газификации населенных пунктов Округа.
3. Обеспечение надежности газоснабжения, бесперебойной и устойчивой поставки газа потребителям округа, включающей строительство резервных ниток газопроводов-отводов к населенным пунктам, замену аварийных участков газопроводов и оборудования, реконструкцию и модернизацию существующей системы газового хозяйства округа.
4. Модернизация и техническое перевооружение отопительных котельных с переводом их на газовое топливо.
5. Газификация производственных объектов сельского хозяйства прилегающих к местам добычи и транспортировки газа.
6. Создание новых мощностей по переработке газа для сглаживания сезонной неравномерности газопотребления и способствующие загрузке производственных мощностей по добыче и транспортировке газа, простаивающих в летний период.

до 2030 г:

1. Организация полномасштабной добычи газа в Округе.
2. Развитие, с опережением по отношению к добыче газа, газоперерабатывающей, газохимической и гелиевой промышленности.
3. Рациональное использование экспортного потенциала газовой промышленности.
4. Формирование внешней транспортной инфраструктуры для подачи газа за пределы округа.
5. Увеличение зоны охвата населенных пунктов Округа газификацией.
6. Продолжение работ по переводу котельных на газовое топливо.
7. Газификация сжиженным газом небольших территориально рассредоточенных потребителей.

### 8.4.3. Водоснабжение

Развитие систем водоснабжения направлено на бесперебойное обеспечение всех жителей округа водой надлежащего качества и в достаточном количестве. Перечень мероприятий по водоснабжению потребителей округа:

Мероприятия	Содержание	Срок реализации	Исполнитель
Изменение организационно-правовых условия функционирования предприятий водопроводно-канализационного хозяйства	Инвентаризация потребителей: жителей округа и государственных организаций и предприятий. Разработка и реализация программы по ресурсосбережению, внедрению новых технологий и материалов. Регулирование тарифов оплаты за предоставление жилищно-коммунальных услуг по обеспечению водоснабжением жителей округа. Планомерное обеспечение жителей округа приборами учета подаваемой воды по доступным ценам.	до 2020 года	Департамент промышленной и сельскохозяйственной политики Чукотского АО
Разработка и реализация целевой программы «Обеспечение жителей округа питьевой водой» с федеральной и региональной финансовой поддержкой:	Развитие централизованных систем водоснабжения в сельских населённых пунктах; Реконструкция и капитальный ремонт существующих сетей питьевых водопроводов в городах Анадырь, Певек, Билибино; Оснащение водозаборов централизованного и децентрализованного питьевого водоснабжения сооружениями водоподготовки и системами обеззараживания воды, высокоэффективных реагентов и обеззараживающих веществ; Поддержание функционирования сети децентрализованного питьевого водоснабжения (речные водозаборы, колодцы, каптажи родников) сельских населенных мест.		Департамент промышленной и сельскохозяйственной политики Чукотского АО Администрации муниципальных образований
Проектирование	Разработка проектов систем		Департамент

Мероприятия	Содержание	Срок реализации	Исполнитель
<p>систем водоснабжения Строительство систем и сооружений водоснабжения</p> <p>Реализация целевой программы «Обеспечение жителей округа питьевой водой» с федеральной и региональной финансовой поддержкой:</p>	<p>водоснабжения с проведением гидравлического расчета для всех городов и поселков городского типа. Строительство водозаборов круглогодичного действия для населенных пунктов на базе межмерзлотных и надмерзлотных месторождений подземной воды. Монтаж водопроводных очистных установок заводского изготовления на речных водозаборах, работающих в сельских населённых пунктах. Разработка и реализация муниципальных программ мероприятия по обеспечению жителей городов и сёл питьевой водой надлежащего качества. Организация технических мероприятий по аккумулярованию поверхностных стоков для организации технического водоснабжения предприятий. Разработка проектов зон санитарной охраны объектов водоснабжения и обеспечения соблюдения мероприятий в соответствии с проектами. Реконструкция очистных сооружений в городе Анадырь. Развитие централизованных систем водоснабжения в сёлах; Оснащение водозаборов централизованного и децентрализованного питьевого водоснабжения сооружениями водоподготовки и системами обеззараживания воды,</p>	<p>до 2030 г</p>	<p>Департамент промышленной и сельскохозяйственной политики Чукотского АО Администрация муниципальных образований Управляющие компании</p> <p>Департамент промышленной и сельскохозяйственной политики Чукотского АО Администрации муниципальных образований</p>

Мероприятия	Содержание	Срок реализации	Исполнитель
	<p>Организация зон санитарной охраны источников водоснабжения;</p> <p>Совершенствование технологии водоподготовки, применение новых высокоэффективных реагентов и обеззараживающих веществ;</p> <p>Поддержание функционирования сети децентрализованного питьевого водоснабжения (речные водозаборы, колодцы, каптажи родников) сельских населенных мест.</p>		
<p>Строительство систем и сооружений водоснабжения</p>	<p>Регулирование тарифов оплаты за предоставление жилищно-коммунальных услуг по обеспечению водоснабжением жителей округа.</p> <p>Разведка месторождений подземных вод, расположенных вне городской застройки, для организации хозяйственно-питьевого водоснабжения жителей городов</p>		<p>Департамент промышленной и сельскохозяйственной политики Чукотского АО,</p> <p>Администрация муниципальных образований,</p> <p>Управляющие компании</p>
<p>Проектирование систем водоснабжения</p>	<p>Разработка проектов систем водоснабжения с проведением гидравлического расчета для всех городов и поселков городского типа.</p>		<p>Департамент промышленной и сельскохозяйственной политики Чукотского АО,</p> <p>Администрация муниципальных образований,</p> <p>Управляющие компании</p>

8.4.4 Коммуникационная инфраструктура

Таблица 8.4.4.1

Мероприятия	Содержание	Срок реализации	Исполнитель
Завершить полную цифровизацию всего парка телекоммуникационного оборудования.	Перевод всех существующих АТС на цифровое оборудование. Замену аналоговых систем передачи на межстанционных соединительных линиях на цифровые системы	До 2020 года	Департамент промышленной и сельскохозяйственной политики Чукотского АО
Переход к цифровому стандарту телевизионного вещания	Обеспечение населения округа многопрограммным цифровым телевизионным вещанием стандарта DVB-T		ГУЛ ТЦТР Чукотского автономного округа
Создание мультисервисной сети	Формирование мультисервисной спутниковой телекоммуникационной сети Округа на базе действующей спутниковой распределительной системы		
Развития проводного вещания	Сохранить имеющиеся городское проводное вещание в Анадыре, повышая рентабельность за счет внедрения современных технологий, в сельской местности полный переход на эфирное вещание		Департамент промышленной и сельскохозяйственной политики Чукотского АО
Внедрение в крупных городах технологии NGN	Продолжение строительства оптоволоконных внутригородских сетей и установок оборудования широкополосного доступа.		Департамент промышленной и сельскохозяйственной политики Чукотского АО
Телефонизация удаленных и малонаселенных районов области	Развитие систем DECT, а так же технологии спутниковой связи системы VSAT.	До 2030 года	ООО «Чукоттелеком»
Увеличение номерной емкости	Для ГТС увеличение номерной емкости на ГТС 2 000№№		
Развитие сети сотовой связи	Расширение зоны покрытия и емкости сети путем установки новых базовых станций		Операторы сотовой и спутниковой связи
Развитие доступа в сеть Интернет	На основе цифровых АТС а так же с помощью спутниковых каналов связи обеспечит доступ в глобальную сеть из		Департамент промышленной и сельскохозяйственной политики

Мероприятия	Содержание	Срок реализации	Исполнитель
	любого населенного пункта Округа		Чукотского АО

#### 8.4.5. Инженерная подготовка территории

##### ФЕДЕРАЛЬНЫЙ УРОВЕНЬ

Мероприятия	Содержание	Срок реализации	Исполнитель
<b>Гидротехническое строительство</b>			
Причалный комплекс плавучей АЭС г.п. Певек	Для размещения предлагаемой к размещению плавучей атомной АЭС в г.Певеке необходимо строительство причального комплекса с подводкой коммуникаций для функционирования	2020	Департамент промышленной и сельскохозяйственной политики Чукотского АО

##### РЕГИОНАЛЬНЫЙ УРОВЕНЬ

#### Инженерная подготовка и защита территории

Выполнение мероприятий по инженерной подготовке и инженерной защите территории населенных пунктов в условиях активного градостроительного, промышленного, инфраструктурного освоения позволит:

- обеспечить гарантированно надежное использование территориального ресурса,
- превентивно содействовать предупреждению чрезвычайных ситуаций в селитебных и производственных зонах,
- создать условия для полноценного и эффективного освоения неудобных и непригодных территорий,
- обеспечить стабильное состояние геологической среды в условиях антропогенной нагрузки;

Для населенных пунктов, характеризующихся сложными природно-техногенными условиями (развитие опасных эндогенных, экзогенно-геологических процессов, значительные техногенные нагрузки и пр.), должны быть разработаны Генеральные схемы инженерной защиты поселений от совместного воздействия опасных геологических процессов с учетом техногенных факторов (СП 116.13330.2012, Приложение А), где будут проработаны мероприятия по инженерной защите территории.

Обязательны мероприятия по проведению мониторинга геологической среды, обследованию объектов наблюдения, ведению кадастра объектов наблюдения, расширению сети (при необходимости) наблюдений;

Мониторинг состояния ГТС, разработка деклараций безопасности ГТС.

На стадии Генеральных планов населенных пунктов - разработка проектной документации по инженерной защите населенных пунктов от опасных природных процессов (в первую очередь - от затопления)

Базовые мероприятия:

Превентивные мероприятия (проведение обследования затороопасных участков рек, состояние ГТС, мониторинг объектов, составление ежегодных сводок предпаводкового состояния рек, технические мероприятия и пр.):

- ведение мониторинга состояния водных объектов, водохозяйственных систем и сооружений в целях выработки и принятия решения по своевременному проведению превентивных противопаводковых мероприятий (при назначении методов предупредительных противопаводковых мероприятий необходимо учитывать высокий осенний уровень в реках и водохранилищах, максимальную увлажненность почвы);
- разработка схем распиловки, зачернения льда, принудительное разрушение заторов и пр.,
- мероприятия по безаварийному пропуску паводковых вод, обеспечение пропуска через ГТС, зарегулированности стока бассейна рек;
- ведение мониторинга состояния ГТС, при необходимости - реконструкция, строительство, обвалование, строительство берегоукрепительных сооружений, очистка русел рек.

Мероприятия	Содержание	Срок реализации	Исполнитель
Разработка проектной документации по инженерной защите от затопления: Марково Снежное Усть-Белая Ламутское Ваеги Краснено Илирней	Проектная документация, при обосновании - строительство	2020	Правительство Чукотского АО, Администрации МО

#### МУНИЦИПАЛЬНЫЙ УРОВЕНЬ

На муниципальном уровне решаются вопросы инженерной подготовки территории под объекты строительства, общему благоустройству территорий населенных пунктов.

Мероприятия	Срок реализации	Исполнитель
Включают мероприятия: - Мероприятия по защите от подтопления (дренаж, каптаж родников и пр.),	2016 - 2030	Администрации МО



Мероприятия	Срок реализации	Исполнитель
<ul style="list-style-type: none"><li>- Благоустройство и регулирование русел малых водотоков, внутренних водоемов,</li><li>- Развитие системы дождевой канализации, очистка стоков,</li><li>- Вертикальная планировка площадок освоения,</li><li>- Организация рекреационных зон</li></ul>		

## **8.5. Охрана окружающей среды и рациональное природопользование**

Переход к устойчивому развитию региона должен обеспечить на перспективу сбалансированное решение проблем социально-экономического развития и сохранения благоприятной окружающей среды и природно-ресурсного потенциала. Стратегия устойчивого развития РФ (1996 г.) предполагает отказ от реализации любых проектов, которые наносят невосполнимый ущерб окружающей среде, разработку программ оздоровления окружающей среды и осуществление мер по повышению уровня жизни населения.

При разработке градостроительной документации особое внимание уделяется требованиям в области охраны окружающей среды. Закон «Об охране окружающей природной среды», принятый 10 января 2002 г., обязывает при планировании развития территорий соблюдать «требования в области охраны окружающей среды, ... принимать меры по восстановлению природной среды... в соответствии с законодательством» (ст.44, п.2).

К приоритетным экологическим проблемам Чукотского автономного округа относится загрязнение атмосферного воздуха, поверхностных и подземных вод, загрязнение территорий отходами производства и потребления, нарушение земель в крупных масштабах.

Основными источниками выбросов загрязняющих веществ в атмосферу являются предприятия по добыче и переработке полезных ископаемых, теплоэнергетический комплекс и автотранспорт.

Среди главных причин продолжающегося интенсивного загрязнения водных ресурсов - недостаточные темпы реконструкции и строительства очистных сооружений, недостаток локальных очистных сооружений (перед сбросом сточных вод промышленных предприятий в системы канализации), недостаточное развитие системы оборотного водоснабжения, недостаточное использование (внедрение) экологически чистых технологий.

В настоящее время отходы производства и потребления складываются на полигонах и санкционированных свалках, техническая эксплуатация ряда объектов хранения и захоронения отходов, их устройство не отвечают требованиям санитарного законодательства (объекты не имеют изолирующего основания, располагаются в водоохраных зонах, большая часть их переполнена и др.)

### **8.5.1. Охрана атмосферного воздуха**

Атмосферный воздух Чукотского автономного округа подвержен антропогенному воздействию, которое формируется как на территории самой округа, так и за счет

трансграничного переноса. Причиной загрязнения воздушного бассейна является недостаточный уровень очистки газообразных и жидких веществ на промышленных предприятиях, а также увеличение количества автотранспорта на дорогах округа.

Мероприятия	Содержание	Срок реализации	Исполнитель
Создание единой системы экологического мониторинга и контроля состояния атмосферного воздуха.	Необходимо открыть стационарные посты наблюдения за качеством атмосферного воздуха в населенных пунктах г.Анадырь, г.Певек, г.Билибино. Наладить сеть передвижных постов контроля качества атмосферного воздуха в округе. Проводить контроль за эффективностью работы пыле-, газоочистных установок и контроль за выполнением нормативов ПДВ загрязняющих веществ в атмосферный воздух на предприятиях нефтегазодобывающей отрасли; на предприятиях, занимающихся добычей и переработкой полезных ископаемых, и других промышленных предприятиях.	2020 г.	Комитет природопользования и охраны окружающей среды. Московское управление Федеральной службы по экологическому, технологическому и атомному надзору
Разработать сводные тома ПДВ по городам Чукотского автономного округа.	По г.Анадырь и другим городам округа.	2020 г.	Комитет природопользования и охраны окружающей среды
Контроль за выполнением мероприятий, предусмотренных проектами «Оценки воздействия на окружающую среду» (ОВОС) и «Охрана окружающей среды» (ООС) всех проектируемых предприятий.	Всем инвестиционным проектам необходимо разработать проектов «Оценка воздействия на окружающую среду» и «Охрана окружающей среды». Строительство и дальнейшая эксплуатация промышленных и линейных объектов должна осуществляться согласно намеченным природоохранным мероприятиям проектов «ОВОС» и «ООС».	В соответствии со сроком реализации.	Комитет природопользования и охраны окружающей среды. Территориальное управление Федеральной службы по надзору в сфере защиты прав потребителей и благополучия человека по Чукотскому автономному округу.
Меры по снижению загрязнения атмосферного воздуха автотранспортом.	Создать возможность перевода муниципальных транспортных средств газифицированных муниципальных образований на газовое топливо.	2020 г.	Комитет природопользования и охраны окружающей среды. Территориальное

Мероприятия	Содержание	Срок реализации	Исполнитель
	Применение требований стандартов Евро- 4.		управление Федеральной службы по надзору в сфере защиты прав потребителей и благополучия человека по Чукотскому автономному округу.
<b>Санитарно защитные зоны:</b>			
Контролировать вопрос организации санитарно-защитных зон (СЗЗ) промышленных предприятий и объектов.	Промышленные предприятия должны разработать и утвердить проекты обоснования СЗЗ. Контроль за соблюдением СЗЗ от промышленных и линейных объектов. Для групп промышленных предприятий и производственных зон должны быть разработаны и утверждены единые санитарно-защитные зоны с учетом суммарных выбросов и физического воздействия всех источников.	2017 г.	Комитет природопользования и охраны окружающей среды. Территориальное управление Федеральной службы по надзору в сфере защиты природопользования (Росприроднадзора) по Чукотскому автономному округу.
Исключить наличие жилой застройки в границах санитарно-защитных зон промышленных предприятий и объектов.	Вынос предприятий из селитьбы. Перепрофилирование, техническая модернизация предприятий. Вынос жилого фонда за границы СЗЗ.	2030 г.	Комитет природопользования и охраны окружающей среды. Территориальное управление Федеральной службы по надзору в сфере защиты прав потребителей и благополучия человека по Чукотскому АО. Комитет по градостроительству и архитектуре Чукотского АО.

### 8.5.2. Охрана поверхностных вод

По величине удельного комбинаторного индекса загрязненности вод (УКИЗВ) речные воды оцениваются в широком диапазоне - от загрязненных до грязных.

Основными причинами загрязнения водных объектов являются:

- сброс недостаточно очищенных сточных вод после очистных сооружений и неочищенных сточных вод от предприятий ЖКХ и промышленности;

- сброс неочищенных сточных вод через несанкционированные выпуски;
- несоблюдение режима использования водоохраных зон и прибрежных защитных полос.

Мероприятия	Содержание	Срок реализации	Исполнитель
Строительство и реконструкция очистных сооружений.	Строительство очистных сооружений с полной биологической очисткой в городах и населенных пунктах округа.	2020 г.	Правительство Чукотского автономного округа. Департамент промышленной и сельскохозяйственной политики Чукотского АО
Развитие систем оборотного водоснабжения и повторного использования производственных стоков.	Для рационального использования водных ресурсов необходимо дальнейшее развитие и совершенствование систем оборотного водоснабжения и повторного использования производственных стоков на промышленных предприятиях округа, в первую очередь в электроэнергетике и добычи полезных ископаемых.	2020 г.	Комитет природопользования и охраны окружающей среды. Территориальное управление ФС по надзору в сфере защиты прав потребителей и благополучия человека по Чукотскому АО

### 8.5.3. Охрана подземных вод

Основное загрязнение подземных вод происходит за счет:

- складирования отходов на свалках, эксплуатация которых не отвечает санитарным правилам и нормам;
- отсутствие в большинстве населенных пунктах централизованной системы канализации, с очистными сооружениями;
- не соблюдение режима использования зон санитарной охраны источников водоснабжения.

Мероприятия	Содержание	Срок реализации	Исполнитель
Рациональное использование подземных вод и их защита от загрязнения.	Развитие системы водоотведения жилого фонда во всех населенных пунктах округа с полным канализованием, с последующей очисткой стоков на очистных сооружениях. Выполнить оценку запасов на месторождениях подземных вод, эксплуатирующихся на участках с	2017 г.	Комитет природопользования и охраны окружающей среды. Территориальное управление Федеральной службы по надзору в сфере защиты прав

Мероприятия	Содержание	Срок реализации	Исполнитель
	<p>неутвержденными запасами. Выявление бездействующих скважин и проведение ликвидационного тампонажа на них. Организация вокруг эксплуатационных скважин зон санитарной охраны I, II и III поясов. Обеспечение отсутствия в пределах II пояса ЗСО всех потенциальных источников бактериологического загрязнения, в пределах III пояса ЗСО - источников химического загрязнения. Организация сети наблюдательных скважин, обеспечивающих мониторинговые наблюдения за уровнем режимом и качеством подземных вод. Соблюдать лимит среднесуточного водоотбора, предусмотренный лицензией на право пользования недрами. В районах, испытывающих дефицит вод, пригодных для хозяйственно-питьевого водоснабжения, не допускать использование их для других целей.</p>		<p>потребителей и благополучия человека по Чукотскому автономному округу. Департамент промышленной и сельскохозяйственной политики Чукотского АО Территориальное управление Федеральной службы по надзору в сфере защиты природопользования (Росприроднадзора) по Чукотскому автономному округу.</p>

#### 8.5.4. Радиационная безопасность

До настоящего времени радиационная обстановка в Округе оставалась стабильной. Содержание техногенных радионуклидов в атмосферном воздухе, поверхностных водах, почве оставалось на уровне прошлых лет.

Основной вклад в радиационную обстановку округа вносят:

- радиоизотопных термоэлектрических генераторов (РИТЭГ), размещенных вдоль чукотского участка трассы Северного морского пути;
- производства Билибинской АЭС;

Мероприятия	Содержание	Срок реализации	Исполнитель
Совершенствование системы контроля	Функционирование системы государственного учета и контроля		Комитет природопользования

.Мероприятия	Содержание	Срок реализации	Исполнитель
радиационной обстановки.	за источниками радиоактивного загрязнения. Обследование и мониторинг радиационно-опасных объектов и территорий, находящихся в зоне их влияния, таких как МПЯВ, РИТЭГ, отвалы горных выработок урановых и неурановых месторождений (свинцово-цинковые, редкоземельные, оловорудные и прочие), плавучих АЭС и др., населенных пунктов, мест традиционного природопользования и проживания коренных малочисленных народов Севера; Проведение обязательного контроля радиационной обстановки и радоноопасности территории при отводе земельных участков для нового жилищного и гражданского строительства.	2020 г.	ия и охраны окружающей среды. Территориальное управление Федеральной службы по надзору в сфере защиты прав потребителей и благополучия человека по Чукотскому автономному округу. Московское управление Федеральной службы по экологическому, технологическому и атомному надзору. Департамент промышленной и сельскохозяйственной политики Чукотского АО.
Предложения по безопасному размещению плавучей АЭС в Певеке.	В составе проектной документации должен быть разработан ОВОС с расчетом СЗЗ, зоны воздействия и зоны наблюдения АЭС. АЭС по отношению к ближайшим населенным пунктам должна располагаться с наветренной стороны.	2020 г.	Комитет природопользования и охраны окружающей среды. Территориальное управление Федеральной службы по надзору в сфере защиты прав потребителей и благополучия человека по Чукотскому автономному округу.

### 8.5.5. Охрана почв

Почвы Чукотки подвергается воздействию деграционных процессов (водная эрозия, дегумификация, загрязнение химическими токсикантами).

Почвенный покров округа подвергается техногенным воздействиям, вызывающим процессы деградации, в первую очередь при добыче и переработке полезных ископаемых. Источниками загрязнения почв являются многочисленные несанкционированные свалки, а также санкционированные объекты размещения отходов производства и потребления, эксплуатация которых не соответствует санитарно-эпидемиологическим правилам и нормам. Отсутствие в населенных пунктах централизованной системы хозяйственно-бытовой канализации и ливневой канализации.

Мероприятия	Содержание	Срок реализации	Исполнитель
Создание системы экологического мониторинга состояния почв.	Проведение работ по мониторингу загрязнения почвы на селитебных территориях. Изучение влияния промышленности и автотранспорта на состояние почвы.	2020 г.	Комитет природопользования и охраны окружающей среды. Территориальное управление Федеральной службы по
			надзору в сфере защиты прав потребителей и благополучия человека по Чукотскому автономному округу. Управление Федеральной службы по ветеринарному и фитосанитарному надзору по Чукотскому АО
Контроль за соблюдением природоохранных норм и правил на месторождениях. Решение проблемы подтопления и деградации почв.	Усиление контроля использования земель и повышение уровня экологических требований к деятельности землепользовании. Необходим действенный контроль за соблюдением природоохранных норм и правил на планируемых и разрабатываемых месторождениях полезных ископаемых.	2020 г. поэтапно до 2030 г.	Комитет природопользования и охраны окружающей среды. Территориальное управление Федеральной службы по надзору в сфере защиты прав потребителей и благополучия человека по



Мероприятия	Содержание	Срок реализации	Исполнитель
			Чукотскому автономному округу. Управление Федеральной службы по ветеринарному и фитосанитарному надзору по Чукотскому АО
	Осуществление полноценного мониторинга состояния земель. Реализация плана рекультивации нарушенных земель. Проведение агротехнических мероприятий по повышению плодородия почв, внедрение прогрессивных технологий возделывания сельскохозяйственных культур, проведение комплекса мелиоративных и противоэрозийных работ.	2025 г.	Комитет природопользования и охраны окружающей среды. Территориальное управление Федеральной службы по надзору в сфере
			защиты прав потребителей и благополучия человека по Чукотскому автономному округу. Управление Федеральной службы по ветеринарному и фитосанитарному надзору по Чукотскому АО

#### 8.5.6. Отходы производства и потребления

Складирование и хранение отходов производства и потребления в Чукотском автономном округе осуществляется на полигонах и санкционированных свалках. Существует проблема периодически возникающих несанкционированных свалок. В округе остро стоит проблема утилизации медицинских отходов, биологических отходов и илов образующихся при очистке сточных вод.

Мероприятия	Содержание	Срок реализации	Исполнитель
Создание экологически безопасной системы обращения с	Разработка и утверждение Схемы обращения с твердо бытовыми отходами в Чукотском автономном округе.	2018 г.	Комитет природопользования и охраны окружающей

.Мероприятия	Содержание	Срок реализации	Исполнитель
отходами на территории округа.	<p>Крупным предприятиям наладить систему сбора и переработки промышленных отходов или обеспечить их вывоз на дальнейшую переработку на договорной основе.</p> <p>Организация системы селективного сбора отходов.</p> <p>Строительство полигонов ТБО, оборудованных в соответствии с санитарными и экологическими нормами и правилами, во всех районных центрах и населенных пунктах, которые находятся на удаленных расстояниях от райцентров</p> <p>Рекультивация существующих площадок размещения отходов производства и потребления традиционными методами.</p> <p>В населенных пунктах необходимо создание станций перегрузки и прессования отходов.*</p>		<p>среды.</p> <p>Территориальное управление Федеральной службы по надзору в сфере защиты прав потребителей и благополучия человека по Чукотскому автономному округу.</p> <p>Департамент промышленной и сельскохозяйственной политики Чукотского АО</p>
Утилизация биологических и медицинских отходов	<p>Установить в больницах установки по обеззараживанию медицинских отходов.</p> <p>Для утилизации медицинских и биологических отходов необходимо разместить инсинераторные установки на полигонах ТБО и станциях перегрузки.</p> <p>Требуется мониторинг за состоянием сибиреязвенных захоронений и проведение мероприятия по обеспечению безопасности в окружающей среде.</p> <p>В посёлках, где предполагается развитие сельскохозяйственной отрасли для утилизации трупов животных необходимо строительство биотермических ям.</p> <p>На животноводческих комплексах необходимо наладить переработку отходов в органические удобрения.</p>	2020 г.	<p>Комитет природопользования и охраны окружающей среды.</p> <p>Территориальное управление Федеральной службы по надзору в сфере защиты прав потребителей и благополучия человека по Чукотскому автономному округу.</p> <p>Департамент промышленной и сельскохозяйственной политики Чукотского</p>

Мероприятия	Содержание	Срок реализации	Исполнитель
			АО

\* организация и размещение дополнительных станций перегрузки и прессования отходов уточняется в Схеме обращения с твердыми бытовыми отходами в Чукотского автономного округа.

На территории Чукотского автономного округа планируется размещение новых промышленных предприятий и линейных объектов, которые внесут значительный вклад в загрязнение окружающей среды:

- предприятия добывающих производств (добыча золота, угля, нефти, серебра и полиметаллов, оловянных и олово-вольфрамовых руд);
- переработка полезных ископаемых (газопереработка, нефтепереработка)
- объекты электроэнергетики (малые и крупные электростанции, плавучие атомные электростанции).

В связи с этим требуется уделить особое внимание вопросам воздействия на окружающую среду. Природоохранная политика предприятий должна быть направлена на предотвращение экологического ущерба территории. На планируемых предприятиях необходимо применять экологически чистые производства, современные системы очистки пылегазовых выбросов, сточных вод.

## 8.6. Особо охраняемые природные территории

Проектом предлагается перевод в категорию земель «особо охраняемых территорий и объектов» до 2020 г. следующих ООПТ:

№ п/п	Наименование	Категория	Район, гор.округ
1	«Омолонский»	государственный природный заказник (биологический)	Билибинский
2	«Южно-Чукотский»	государственный природный заказник (биологический)	Анадырский
3	«Илирнейские озера»	памятник природы (водный)	Билибинский
4	«Северо-Корякский»	памятник природы (ботанический)	Анадырский
5	«Коса Мээскин»	памятник природы (зоологический)	г.о. Эгвекинот
6	«Озеро Сеутакан»	памятник природы (зоологический)	г.о. Эгвекинот
7	«Озеро Красное»	памятник природы (биологический)	Анадырский
8	«Бухта Руддера»	памятник природы (зоологический)	Провиденский г.о.
9	«Берег кулика-лопатня»	природный парк (зоологический)	Анадырский

При выполнении мероприятий Схемы территориального развития в системе ООПТ Чукотского автономного округа станут присутствовать все необходимые формы ООПТ, призванные сохранить экономическую основу и уклад жизни коренных народов округа, предусматривающие гибкий режим охраны, опирающийся на природосберегающие традиции народов Севера.

## 8.7. Объекты культурного и исторического наследия

Обладая значительным объёмом объектов культурного и исторического наследия на территории Округа необходимо работу по охране и изучению вывести на уровень соответствующий степени важности этого наследия и существующей правовой базы по охране и использованию объектов наследия. Для этого необходимо создать научно-методическую базу по изучению историко-культурного наследования. Учитывая проблемы по кадровому обеспечению работ, вряд ли речь может идти о создании объекта уровня научно-исследовательского института. Рациональней создать на балансе Департамента культуры, спорта, туризма и информационной политики Чукотского автономного округа материальную базу для постоянной работы по сбору и обработке информации научных организаций с «большой земли» на постоянной основе. Это позволило бы снизить затраты на изучение историко-культурного наследия округа за счёт дальних командировок и подготовить собственные кадры для научно-методической работы и мониторингу состояния объектов историко-культурного наследия.

В настоящее время выявленные объекты историко-культурного наследия не в должной степени оформлены в правовом отношении. В первую очередь необходимо провести работу по оформлению земельных участков под этими объектами, а так же разработать охранные зоны объектов, которые в обязательном порядке нужно учитывать при градостроительной деятельности. В период до 2020г. необходимо провести работу по установлению границ территорий объектов культурного наследия, территорий выявленных объектов культурного наследия и перевод в категорию земель «особо охраняемых территорий и объектов» - земель историко-культурного назначения уже стоящих на учёте и охране объектов:

### СВОДНЫЙ ПЕРЕЧЕНЬ

мероприятий по территориальное планирование  
Чукотского автономного округа в целях государственной охраны,  
сохранения, использования и популяризации объектов культурного наследия

Мероприятие	Сроки (год)	Отв. Исполнитель
Установление границ территорий объектов культурного наследия, территорий выявленных объектов культурного наследия и перевод в категорию земель «особо охраняемых территорий и объектов» - земель историко-культурного назначения	2020	Департамента культуры, спорта, туризма и информационной политики Чукотского автономного округа
Определение степени значимости вновьвыявленных объектов	2020	Департамента культуры, спорта, туризма и информационной политики Чукотского автономного округа
Установление границ территорий объектов культурного наследия, территорий вновьвыявленных объектов культурного наследия и перевод в категорию земель «особо охраняемых территорий и объектов	2020	Департамента культуры, спорта, туризма и информационной политики Чукотского автономного округа

## 8.8. Лесные ресурсы и лесопользование

Особенности лесорастительных условий территории Чукотского автономного округа определяют условия использования и охраны лесных ресурсов. Леса, произрастающие в зоне распространения вечной мерзлоты, чрезвычайно уязвимы и являются главным экологическим фактором, обеспечивающим стабильность системы климат - почвогрунт, нормальное функционирование всех природных экосистем.

Обширные земли лесного фонда являются территорией традиционного природопользования коренных малочисленных народов. Леса региона являются естественноисторической средой обитания коренных народностей Севера, играют важную роль в качестве кормовой базы для оленеводства, развития охотничьих промыслов.

Основными направлениями лесохозяйственной деятельности в Чукотском автономном округе следует считать следующие:

- приоритетом в лесопользовании является, прежде всего, использование лесов для сохранения стабильности природных экосистем;
- учитывать потребности коренных малочисленных народов и обеспечить возможность традиционного природопользования на территории лесного фонда.

Осуществление принципов устойчивого лесопользования требует серьезного научно-экономического обоснования и осложняется следующими особенностями лесного хозяйства: длительностью лесовыращивания и многоцелевым назначением лесов. Указанные особенности затрудняют проработку экономических вопросов и прогнозов. Возможно поэтому на практике (при планировании, производстве, учете контроле работ в лесных отраслях) весьма часто исходят из текущей выгоды и экономии средств в настоящем, чтобы затем понести крупные затраты в будущем -а ликвидацию отрицательных последствий непропорционального развития отраслей лесного комплекса.

Главной целью ведения хозяйства в лесах Чукотского автономного округа следует считать сохранение средостабилизирующих свойств лесных экосистем. Одновременно необходимо удовлетворять потребности в древесине и другой лесной продукции. Лесопользование необходимо организовывать на принципах комплексного использования как различных защитных, так и ресурсно-сырьевых функций лесов.

В зонах этот вид преимущественного лесопользования не должен исключать возможность таких видов пользования как охота, ведение охотничьего хозяйства, побочное пользование лесом (как в интересах местного населения, так и промышленного сбора), сохранение природоохранных функций и территорий природоохранного назначения.

В целях обеспечения устойчивого управления лесами, сохранения биологического разнообразия лесов, повышения их потенциала проектом предлагается:

- Урегулировать земельные отношения - согласовать площадь земель лесного фонда с материалами государственной земельной отчетности (Управление Федеральной службы государственной регистрации, кадастра и картографии по Магаданской области и Чукотскому автономному округу).
- Провести лесоустройство существующих лесничеств.

В первую очередь необходимо проведение лесоустройства на территории Билибинского и Анюйского участковых лесничеств, тяготеющих к перспективной железнодорожной магистрали зона опережающего развития.

- Пересмотреть в процессе лесоустройства состав лесов по целевому назначению: выделить категорию «Защитные полосы лесов, расположенные вдоль железнодорожных путей общего пользования, федеральных автомобильных дорог общего пользования, автомобильных дорог общего пользования, находящихся в собственности субъектов РФ» вдоль дорог, находящихся в окружной собственности,
- Окончательно решить вопрос о выделении ООПТ регионального значения, о особо охраняемые природные территории регионального значения, выделенные в установленном законом порядке, должны быть отнесены к защитным лесам к категории защитности «Леса, расположенные на особо охраняемых природных территориях»,
- Леса как охотничьи угодья коренных малочисленных народов, а также участки леса, где возможен выпас домашнего оленя необходимо отнести к особо защитным участкам и исключить из расчета размера главного пользования лесом.
- В планах ведения лесного хозяйства необходимо учесть регламент особо охраняемых природных территорий регионального значения на землях лесного фонда (см. раздел «Особо охраняемые природные территории»).
- Разработать генеральный план противопожарного устройства лесов округа с использованием авиационного и космического мониторинга.
- Организовать систему мониторинга лесопользования на основе космических и аэрофотоснимков.
- Разработать программу развития заготовительной деятельности и производства продукции из недревесных ресурсов леса. Обеспечить поддержку инвестиционных проектов в этой сфере.

Таблица 8.8.1

Мероприятие	Показатели	Сроки (год)	Отв. Исполнитель
1. Провести лесоустройство	27 430 947 га	2018	Департамент сельскохозяйственной политики и природопользования Чукотского автономного округа.
2. Разработка генерального плана противопожарного устройства лесов округа с использованием авиационного и космического мониторинга	Утверждение генерального плана противопожарного устройства лесов	2017	Управление лесами Чукотского АО
3. Разработка программы развития заготовительной	Утверждение программы и начало ее	2017	Департамент сельскохозяйственной

Мероприятие	Показатели	Сроки (год)	Отв. Исполнитель
деятельности и производства продукции из не древесных ресурсов леса. Обеспечить поддержку инвестиционных проектов в этой сфере.	реализации		политики и природопользования Чукотского автономного округа.
4. Организация системы мониторинга лесопользования на основе космических и аэрофотоснимков.		2017	Управление лесами Чукотского АО
5. Выполнение регламентов и режимов охраны в ООПТ на землях лесного фонда	Перевод лесов ООПТ в соответствующую категорию защитных лесов. Соглашение о ведении хозяйства в ООПТ согласно Положениям ООПТ	до 2020 г. по существующим и проектируемым ООПТ	Управление лесами Чукотского АО Комитет природопользования и охраны окружающей среды.
6. Отнесение участков охотничьих угодий коренных малочисленных народов, а также участки леса, где возможен выпас домашнего оленя к особо защитным участкам и исключить из расчета размера главного пользования лесом.	Отражение в следующем Лесном плане Чукотского автономного округа	до 2020 г. по мере проведения лесоустройства	Управление лесами Чукотского АО



Приложение 2  
к Постановлению Правительства  
Чукотского автономного округа  
от 14 июня 2017 года № 227

## **«ПРИЛОЖЕНИЕ 6**

**Схема территорий, подверженных риску возникновения  
чрезвычайных ситуаций природного и техногенного характера  
и воздействия их последствий**



# СХЕМА ТЕРРИТОРИАЛЬНОГО ПЛАНИРОВАНИЯ Чукотского автономного округа внесение изменений 2016г.

## Схема административно-территориального деления



### УСЛОВНЫЕ ОБОЗНАЧЕНИЯ

- Населенные пункты
- Административные центры районов
- Административный центр ЧАО

СХЕМА ТЕРРИТОРИАЛЬНОГО ПЛАНИРОВАНИЯ Чукотского автономного округа (внесение изменений 2016 г.)			
Схема административно-территориального деления Чукотского автономного округа			
Вид	№	Имя	Дата
Разработчик (лицо)	Система СИС		
Удостоверенный специалист	Владимир СИС		
Выполнил	Ирина А.В.		
Проверил	Сергей Т.В.		

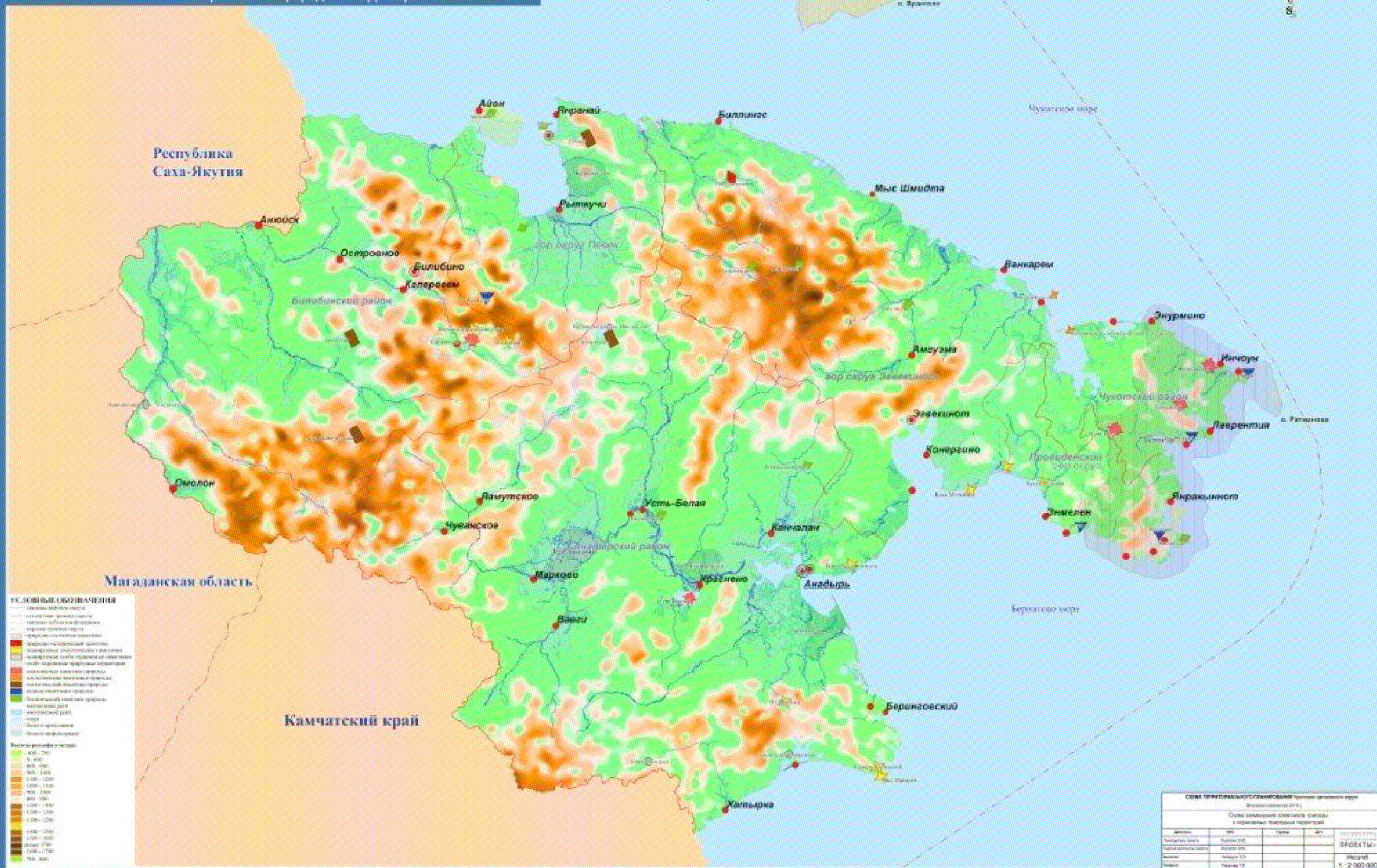
**ПРОЕКТЫ**  
Масштаб: 1 : 2 000 000





СХЕМА ТЕРРИТОРИАЛЬНОГО ПЛАНИРОВАНИЯ  
Чукотского автономного округа  
на основе данных 2010г.

Схема размещения памятников природы  
и охраняемых природных территорий



- УСЛОВНЫЕ ОБОЗНАЧЕНИЯ**
- граница Чукотского округа
  - граница субъекта Российской Федерации
  - граница муниципального образования
  - граница административной территории
  - граница государственного природного заказника
  - граница государственного природного заповедника
  - граница государственного природного парка
  - граница государственного биосферного заповедника
  - граница государственного природного историко-культурного заповедника
  - граница государственного природного мемориального заповедника
  - граница государственного природного заказника федерального значения
  - граница государственного природного заказника регионального значения
  - граница государственного природного заказника местного значения
  - граница государственного природного заказника федерального значения
  - граница государственного природного заказника регионального значения
  - граница государственного природного заказника местного значения
  - граница государственного природного заказника федерального значения
  - граница государственного природного заказника регионального значения
  - граница государственного природного заказника местного значения
- Высота рельефа в метрах**
- 0 - 50
  - 50 - 100
  - 100 - 200
  - 200 - 300
  - 300 - 400
  - 400 - 500
  - 500 - 600
  - 600 - 700
  - 700 - 800
  - 800 - 900
  - 900 - 1000
  - 1000 - 1100
  - 1100 - 1200
  - 1200 - 1300
  - 1300 - 1400
  - 1400 - 1500
  - 1500 - 1600
  - 1600 - 1700
  - 1700 - 1800
  - 1800 - 1900
  - 1900 - 2000
  - 2000 - 2100
  - 2100 - 2200
  - 2200 - 2300
  - 2300 - 2400
  - 2400 - 2500
  - 2500 - 2600
  - 2600 - 2700
  - 2700 - 2800
  - 2800 - 2900
  - 2900 - 3000
  - 3000 - 3100
  - 3100 - 3200
  - 3200 - 3300
  - 3300 - 3400
  - 3400 - 3500
  - 3500 - 3600
  - 3600 - 3700
  - 3700 - 3800
  - 3800 - 3900
  - 3900 - 4000

СХЕМА ТЕРРИТОРИАЛЬНОГО ПЛАНИРОВАНИЯ Чукотского автономного округа (на основе данных 2010г.)

Схема размещения объектов природы и охраняемых природных территорий

№ п/п	Наименование	Дата	Статус
1	Государственный природный заказник федерального значения «Самаро-Восточный»	2010	Федеральный
2	Государственный природный заказник регионального значения «Самаро-Восточный»	2010	Региональный
3	Государственный природный заказник местного значения «Самаро-Восточный»	2010	Муниципальный
4	Государственный природный заказник федерального значения «Самаро-Восточный»	2010	Федеральный
5	Государственный природный заказник регионального значения «Самаро-Восточный»	2010	Региональный
6	Государственный природный заказник местного значения «Самаро-Восточный»	2010	Муниципальный

Масштаб: 1:2 000 000



# СХЕМА ТЕРРИТОРИАЛЬНОГО ПЛАНИРОВАНИЯ Чукотского автономного округа внесение изменений 2016г.

## Существующая система расселения



- УСЛОВНЫЕ ОБЗНАЧЕНИЯ**
- - поселения, не являющиеся центрами районных систем
  - - главные центры системы расселения с функцией административных центров
  - - поселения, являющиеся транспортными и хозяйственными узлами с локальными центрами
  - - административный центр Чукотского автономного округа - Анадырь
  - — — — — существующие транспортные, культурные связи
  - — — — — территориальные транспортные связи

СХЕМА ТЕРРИТОРИАЛЬНОГО ПЛАНИРОВАНИЯ Чукотского автономного округа (внесение изменений 2016г.)				
Существующая система расселения				
Показатель	2010	2015	2020	2025
Численность населения	120 000	125 000	130 000	135 000
Численность городского населения	80 000	85 000	90 000	95 000
Численность сельского населения	40 000	40 000	40 000	40 000
Численность городского населения в расчете на 1000 человек сельского населения	200	212,5	225	237,5

Проект  
 Масштаб: 1 : 2 000 000





# СХЕМА ТЕРРИТОРИАЛЬНОГО ПЛАНИРОВАНИЯ Чукотского автономного округа

внесения изменений 2016г.

## Схема размещения объектов оленеводства



- Магаданская область**
- УСЛОВНЫЕ ОБОЗНАЧЕНИЯ**
- граница районной округа
  - граница границ округа
  - граница субъектов федерации
  - морская граница округа
  - граница лесного фонда
  - овраг
  - болото проливное
  - болото непроливное
- ОБЪЕКТЫ ОЛЕНЕВОДСТВА**
- центральные участки
  - административные территории
  - связь с административными территориями
  - лес Давыд

СХЕМА ТЕРРИТОРИАЛЬНОГО ПЛАНИРОВАНИЯ Чукотского автономного округа  
(внесения изменений 2016 г.)

Схема административно-территориального деления Чукотского автономного округа

Дата	№	Параметры	Дата	Статус
Разработчик проекта	Секретарь СХП			ПРОЕКТЫ
Технический руководитель проекта	Секретарь СХП			
Выполнил	Давыдов Д.С.			
Год	2016			

Масштаб: 1 : 2 000 000







**СХЕМА ТЕРРИТОРИАЛЬНОГО ПЛАНИРОВАНИЯ  
Чукотского автономного округа**  
на основе данных 2016г.

Схема размещения объектов образования, физической культуры, медицинского обслуживания

Местный уровень

г. Ванкор



- Условные обозначения:**
- Максимальные учреждения:**
- ▲ Административный центр муниципального образования (район и город)
  - ▲ Административный центр городского округа
  - ▲ Административный центр муниципального образования (район)
- Средние объекты:**
- ◆ Школа
  - Детский сад
  - Спортзал
- Объекты образования:**
- ★ Объект среднего профессионального образования
  - ★ Объект высшего образования
  - ★ Объект дополнительного образования
  - ★ Объект дошкольного образования
- Объекты культуры:**
- ▲ Библиотека
  - ▲ Музей
  - ▲ Театр
- Аэропорты:**
- ✈ Аэропорт
  - ✈ Аэропорт (закрыт)
  - ✈ Аэропорт (закрыт) в/п
  - ✈ Аэропорт (закрыт) в/п

**СХЕМА ТЕРРИТОРИАЛЬНОГО ПЛАНИРОВАНИЯ Чукотского автономного округа**  
на основе данных 2016г.

Схема размещения объектов образования, физической культуры, медицинского обслуживания

Вид объекта	№	Имя	№	Координаты
Школа	1	Школа №1	1	69.150000, 176.450000
Школа	2	Школа №2	2	69.150000, 176.450000
Школа	3	Школа №3	3	69.150000, 176.450000
Школа	4	Школа №4	4	69.150000, 176.450000
Школа	5	Школа №5	5	69.150000, 176.450000
Школа	6	Школа №6	6	69.150000, 176.450000
Школа	7	Школа №7	7	69.150000, 176.450000
Школа	8	Школа №8	8	69.150000, 176.450000
Школа	9	Школа №9	9	69.150000, 176.450000
Школа	10	Школа №10	10	69.150000, 176.450000

Масштаб: 1 : 2 000 000

