



Аппарат Губернатора
Ханты-Мансийского автономного округа – Югры
Управление государственной регистрации
нормативных правовых актов
Внесен в государственный реестр нормативных
правовых актов исполнительных органов
государственной власти
Ханты-Мансийского автономного округа – Югры
За № 6211 от «01» 07 2022 г.

**Департамент недропользования и природных ресурсов
Ханты-Мансийского автономного округа – Югры
(Депнедра и природных ресурсов Югры)**

ПРИКАЗ

О внесении изменений в приложение к приказу
Департамента недропользования и природных ресурсов
Ханты-Мансийского автономного округа – Югры
от 18 декабря 2018 года № 51-нп «Об утверждении лесохозяйственного
регламента Белоярского лесничества и
признании утратившими силу некоторых приказов
Департамента природных ресурсов и несырьевого сектора экономики
Ханты-Мансийского автономного округа – Югры»

г. Ханты-Мансийск
от «30» июня 2022 г.

№ 23 - нп

В соответствии с Лесным кодексом Российской Федерации, приказом Министерства природных ресурсов и экологии Российской Федерации от 27 февраля 2017 года № 72 «Об утверждении состава лесохозяйственных регламентов, порядка их разработки, сроков их действия и порядка внесения в них изменений», Положением о Департаменте недропользования и природных ресурсов Ханты-Мансийского автономного округа – Югры, утвержденным постановлением Губернатора Ханты-Мансийского автономного округа – Югры от 22 декабря 2016 года № 157, **п р и к а з ы в а ю:**

1. Внести в приложение к приказу Департамента недропользования и природных ресурсов Ханты-Мансийского автономного округа – Югры от 18 декабря 2018 года № 51-нп «Об утверждении лесохозяйственного регламента Белоярского лесничества и признании утратившими силу некоторых приказов Департамента природных ресурсов и несырьевого сектора экономики Ханты-Мансийского автономного округа – Югры» следующие изменения:

1.1. В пункте 1 Введения:

1.1.1. После абзаца седьмого дополнить абзацем следующего содержания:

«осуществление рыболовства, за исключением любительского рыболовства;»;

1.1.2. В абзаце четвертом подраздела «Сведения о разработчиках» слова «Российская федерация» заменить словами «Российская Федерация».

1.2. В главе 1:

1.2.1. Таблицу 1 изложить в следующей редакции:

«Таблица 1

Площадь Лесничества и участковых лесничеств

№ п/п	Наименование участковых лесничеств	Номера кварталов	Общая площадь, га
1.	Полноватское	Всего:	592 997
		урочище Полноватское, кварталы: 1-690	564 202
		урочище Пойменное, кварталы: 1-10, 13-24	28 795
2.	Лыхминское	кварталы: 1055-1060, 1134-1153, 1207-1221, 1284-1311, 1352-1393, 1445-1487, 1535-1576, 1620-1662, 1714-1758, 1809-1853, 1893-1937, 1978-2022, 2060-2114, 2150-2199, 2233-2285, 2316-2366, 2389-2435, 2451-2495, 2509-2556, 2565-2610, 2617-2683	775 495
3.	Казымское	Всего:	2 572 738
		урочище Казымское, кварталы: 1-22, 24-30, 35-59, 66-107, 115-210, 217-305, 312-396, 404-570, 578-580, 593-631, 639-646, 655-656, 663-727, 739-747, 753-757, 761-809, 823-833, 835-885, 888-957, 971-1038, 1043-1054, 1061-1100, 1117-1133, 1154-1185, 1190-1206, 1222-1254, 1269-1283, 1312-1339, 1344-1351, 1394-1421, 1437-1444, 1488-1524, 1528-1534, 1577-1613, 1617-1619, 1663-1699, 1759-1796, 1854-1891, 1938-1976, 2023-2059, 2115-2149, 2200-2232, 2286-2315, 2367-2388, 2436-2450, 2496-2508, 2557-2564, 2611-2616	1 741 973
		урочище Курьехское, кварталы: 23, 31-34, 60-65, 108-114, 211-216, 306-311, 397-403, 571-577, 581-592, 632-638, 647-654, 728-738, 748-752, 810-822, 886-887, 958-970, 1039-1042, 1101-1116, 1186-1189, 1255-1268, 1340-1343, 1422-1436, 1525-1527, 1614-1616, 1700-1713, 1797-1808, 1892, 1977	830 505
		урочище Пойменное, кварталы: 11, 12	260
Всего по Лесничеству			3 941 230

»;

1.2.2. Таблицу 2 изложить в следующей редакции:

«Таблица 2

Структура лесничества

№ п/п	Наименование участковых лесничеств	Административный район (муниципальное образование)	Общая площадь, га
1.	Полноватское	Белоярский	592 997
2.	Лыхминское		775 495
3.	Казымское		2 572 738
Всего по Лесничеству:			3 941 230

1.2.3. Карту-схему расположения участковых лесничеств
Белоярского лесничества Ханты-Мансийского автономного округа – Югры
изложить в следующей редакции:

«

»;

КАРТА-СХЕМА

РАСПОЛОЖЕНИЯ УЧАСТКОВЫХ ЛЕСНИЧЕСТВ

БЕЛОЯРСКОГО ЛЕСНИЧЕСТВА

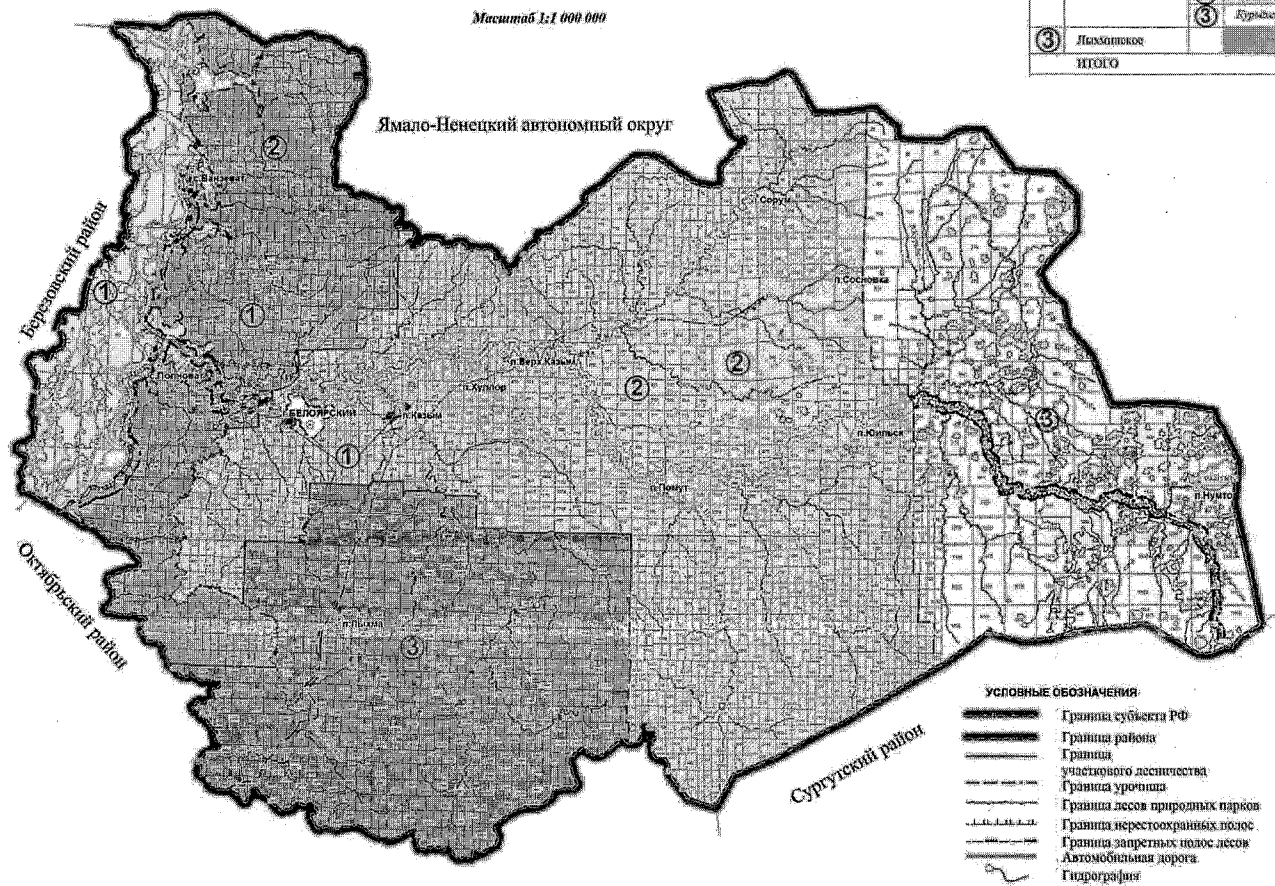
Ханты-Мансийского автономного округа - Югры

Общая площадь 3 941 230 га

Масштаб 1:1 000 000

ЭКСПЛИКАЦИЯ

№№	НАИМЕНОВАНИЕ ЛЕСНИЧЕСТВА	В ТОМ ЧИСЛЕ, УРОЧИЩА		ПЛОЩАДЬ, га
		№№	НАИМЕНОВАНИЕ УРОЧИЩА	
①	Позноватское	①	Позноватское	28 795
		②	Позноватское	564 202
②	Казымакское	①	Казымакское	2 572 738
		②	Казымакское	260
		③	Казымакское	1 741 973
③	Львонинское	①	Львонинское	830 505
		②	Львонинское	775 485
Итого				3 941 230



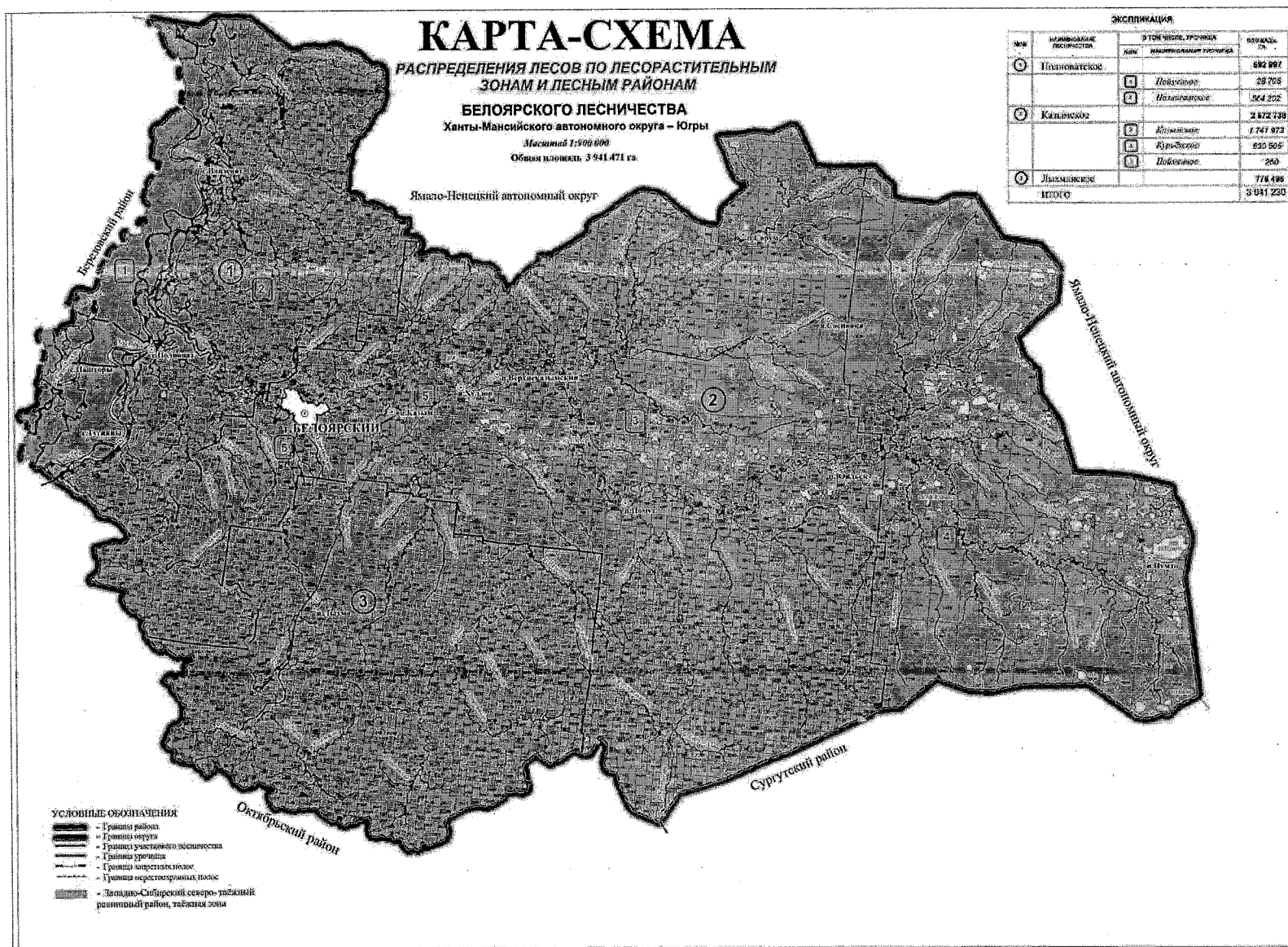
1.2.4. Таблицу 3 изложить в следующей редакции:

Распределение лесов лесничества по лесорастительным зонам и лесным районам

№ п/п	Наименование участковых лесничеств	Лесорастительная зона	Лесной район	Зона лесозащитного районирования	Зона лесосеменного районирования	Перечень лесных кварталов	Площадь, га				
1	2	3	4	5	6	7	8				
1.	Полноватское	Таёжная	Западно-Сибирский северо-таежный равнинный	Зона лесопатологической угрозы – слабая	10 (Сосна обыкновенная), 9(Ель), 6 (Лиственница), 2(Сосна сибирская кедровая)	урочище Полноватское кварталы: 1-690	564 202				
						урочище Пойменное кварталы: 1-10, 13-24	28 795				
кварталы: 1055-1060, 1134-1153, 1207-1221, 1284-1311, 1352-1393, 1445-1487, 1535-1576, 1620-1662, 1714-1758, 1809-1853, 1893-1937, 1978-2022, 2060-2114, 2150-2199, 2233-2285, 2316-2366, 2389-2435, 2451-2495, 2509-2556, 2565-2610, 2617-2683	775 495										
урочище Казымское, кварталы: 1-22, 24-30, 35-59, 66-107, 115-210, 217-305, 312-396, 404-570, 578-580, 593-631, 639-646, 655-656, 663-727, 739-747, 753-757, 761-809, 823-833, 835-885, 888-957, 971-1038, 1043-1054, 1061-1100, 1117-1133, 1154-1185, 1190-1206, 1222-1254, 1269-1283, 1312-1339, 1344-1351, 1394-1421, 1437-1444, 1488-1524, 1528-1534, 1577-1613, 1617-1619, 1663-1699, 1759-1796, 1854-1891, 1938-1976, 2023-2059, 2115-2149, 2200-2232, 2286-2315, 2367-2388, 2436-2450, 2496-2508, 2557-2564, 2611-2616	1 741 973										
урочище Курьехское, кварталы: 23, 31-34, 60-65, 108-114, 211-216, 306--311, 397-403, 571-577, 581-592, 632-638, 647-654, 728-738, 748-752, 810-822, 886-887, 958-970, 1039-1042, 1101-1116, 1186-1189, 1255-1268, 1340-1343, 1422-1436, 1525-1527, 1614-1616, 1700-1713, 1797-1808, 1892, 1977	830 505										
урочище Пойменное, кварталы: 11, 12	260										
Всего по Лесничеству							3 941 230				

1.2.5. Карту-схему распределения лесов по лесорастительным зонам и лесным районам Белоярского лесничества Ханты-Мансийского автономного округа – Югры изложить в следующей редакции:

«



1.2.6. В пункте 1.5:

1.2.6.1. Абзац четвертый изложить в следующей редакции:

«Защитные леса Лесничества представлены следующими категориями:»;

1.2.6.2. После абзаца четвертого дополнить абзацем следующего содержания:

«Леса, расположенные на особо охраняемых природных территориях.»;

1.2.6.3. В абзаце пятом слова «ценные леса» заменить словами «Ценные леса»;

1.2.6.4. Таблицу 4 изложить в следующей редакции:

Деление лесов по целевому назначению и категориям защитных лесов

Целевое назначение лесов	Участковое лесничество	Номера кварталов или их частей	Площадь, га	Основания деления лесов по целевому назначению
1	2	3	4	5
Всего лесов:			3 941 230	
Защитные леса, всего: в том числе			875 804	Лесной кодекс РФ, статья 111, 112
1. Леса, расположенные на особо охраняемых природных территориях*	Казымское	урочище. Казымское, кварталы: 35-37, 45-51, 66-75, 86-95, 115-127, 140-158, 179-201, 232-253, 279-297, 328-344, 372-384, 423-431, 463, 495, 646, 727, 746, 747, 807-809, 883-885, 955-957, 1035-1038, 1095-1100, 1181-1185, 1250-1254 части кварталов: 76,96,97,128,231, 277, 278, 326, 327, 370, 371, 385, 420-422, 433, 462, 465, 494, 496	202 828	
		урочище Курьёхское, кварталы: 64-65, 110, 113, 114, 213, 216, 308, 309, 311, 398-400, 403, 573-577, 583-588, 634-638, 647-650, 653, 654, 728-731, 735, 737, 738, 748-752, 810-813, 821-822, 886, 887, 958-960, 962, 970, 1039-1042, 1101-1103, 1105, 1106, 1186-1189, 1255-1259, 1266, 1268, 1434-1436, 1808 части кварталов: 33, 34, 62, 63, 109, 111, 112, 212, 214, 215, 307, 310, 401, 402, 589-592, 651-652, 732-734, 736, 814-820, 961, 963-969, 1104, 1107-1116, 1260-1265, 1267, 1428-1433, 1706-1713, 1801-1807	558 901,5	
	Итого		761 729,5	
2. Ценные леса, всего: в том числе			114 074	Лесной кодекс РФ, статья 115
запретные полосы лесов, расположенные вдоль водных объектов (леса, примыкающие непосредственно к руслу реки или берегу другого водного объекта, а при безлесной пойме – к пойме реки, выполняющие	Полноватское	урочище Полноватское, кварталы: 211, 238, 261, 464, 465, 479, 480, 490, 500-503, 505-507, части кварталов: 150, 151, 167, 168, 186, 187, 210, 212, 262, 460, 491, 508, 523, 533, 543, 551, 560-562, 564, 575 урочище Пойменное, части кварталов: 8, 10, 16,17, 21	17 617 1 652,6	Решение Исполнительного комитета Тюменского областного Совета народных депутатов от 7 мая 1953 года № 447, распоряжение Совета Министров РСФСР от 18 июля 1959 года № 4292-р,
	Казымское	урочище Казымское, кварталы: 485-492, 507, 509-517, 527, 529, 530, 555, 556, 595, 597, 598, 615, 687, 688, 706, 707, 739, 740, 786, 787, 800, 802, 865, 866, 928, 929, 931, 933, 935, 938,	62 752	

Целевое назначение лесов	Участковое лесничество	Номера кварталов или их частей	Площадь, га	Основания деления лесов по целевому назначению
1	2	3	4	5
водорегулирующие функции)		942, 944, 946, 948, 1020, 1022, 1024, 1026 части кварталов: 493, 494, 496, 508, 518, 519, 593, 594, 596, 599, 616, 617, 643, 644, 655, 721-727, 741, 742, 744-747, 869, 870, 877, 878, 932, 934, 936-940, 949, 1013-1016, 1019, 1028		
		урочище Курьехское, части кварталов: 814, 815, 965, 967, 1108-1112, 1114, 1265, 1267, 1712, 1713, 1806, 1807	2738	
	Итого		84 759,6	
нерестоохранные полосы лесов (леса, расположенные в границах рыбоохранных зон или рыбохозяйственных заповедных зон, установленных в соответствии с законодательством о рыболовстве и сохранении водных биологических ресурсов)	Полноватское	урочище Полноватское, части кварталов: 150, 167, 186, 187, 210, 460, 533, 543, 551, 560-562, 564, 575	3479	Постановления Совета Министров РСФСР от 26 октября 1973 года № 554 «Об утверждении перечня рек, их притоков и других водоемов, являющихся местами нереста лососевых и осетровых рыб», от 15 февраля 1979 года № 97 «О дополнении перечня рек, их притоков и других водоемов, являющихся местами нереста лососевых и осетровых рыб»; распоряжение Совета Министров РСФСР от 9 августа 1979 года № 1309-р «О переводе в первую группу лесов запретных полос из третьей и второй группы»
		урочище Пойменное, кварталы: 1, 2, 5-7, 9, 13-15, 18-20, 22-24 части кварталов: 3, 4, 8, 10, 16, 17, 21,	25 836	
	Итого	29 315		
Эксплуатационные леса	Полноватское	урочище Полноватское, кварталы: 1-149, 152-166, 169-185, 188-209, 213-260, 263-459, 461-463, 466-478, 481-489, 491-499, 504, 509-522, 524-532, 534-542, 544-550, 552-559, 563, 565-574, 576-590 части кварталов: 151, 168, 187, 212, 262, 508, 523	543 106	Постановление Совета народных комиссаров СССР от 23 апреля 1943 года № 430 «О порядке отвода лесосек в лесах государственного фонда Союза ССР и о лесосечном фонде на 1943
		урочище Пойменное, части кварталов: 3, 4, 10, 16, 17, 21	1 306	
	Лыхминское	кварталы: 1055-1060, 1134-1153, 1207-1221, 1284-1311, 1352-	775 495	

Целевое назначение лесов	Участковое лесничество	Номера кварталов или их частей	Площадь, га	Основания деления лесов по целевому назначению
1	2	3	4	5
		1393, 1445-1487, 1535-1576, 1620-1662, 1714-1758, 1809-1853, 1893-1937, 1978-2022, 2060-2114, 2150-2199, 2233-2285, 2316-2366, 2389-2435, 2451-2495, 2509-2556, 2565-2610, 2617-2683		год», распоряжение Совета народных комиссаров СССР от 1 сентября 1945 года № 13552-р «О распределении лесов на группы в Томской, Кемеровской, Тюменской, Новосибирской и Хакасской автономной областях»
	Казымское	урочище Казымское, кварталы: 1-22, 24-30, 38-44, 52-59, 77-85, 98-107, 129-139, 159-178, 202-210, 217-230, 254-276, 298-305, 312-325, 345-369, 386-396, 404-419, 432, 434-461, 464, 466-484, 497-506, 520-526, 528, 531-554, 557-570, 578-580, 600-614, 617-631, 639-644, 656, 663-686, 689-705, 708-720, 724, 753-757, 761-785, 788-799, 801, 803-806, 823-833, 835-864, 867, 868, 871-876, 879-882, 888-927, 930, 943, 945, 947, 950-954, 971-1012, 1016-1019, 1021, 1023, 1025, 1027, 1029-1034, 1043-1054, 1061-1094, 1117-1133, 1154-1180, 1190-1206, 1222-1249, 1269-1283, 1312-1339, 1344-1351, 1394-1421, 1437-1444, 1488-1524, 1528-1534, 1577-1613, 1617-1619, 1663-1699, 1759-1796, 1854-1891, 1938-1976, 2023-2059, 2115-2149, 2200-2232, 2286-2315, 2367-2388, 2436-2450, 2496-2508, 2557-2564, 2611-2616. части кварталов: 76, 96, 97, 128, 231, 277, 278, 326, 327, 370, 371, 385, 420-422, 431, 433, 462, 465, 493, 494, 508, 518, 519, 593, 594, 596, 599, 616, 645, 655, 721-723, 725, 726, 740-745, 869, 870, 877, 878, 932, 934, 936, 937, 939-941, 949, 1013-1015, 1028,	1 476 393	
		урочище Курьехское, кварталы: 23, 31, 32, 60, 61, 108, 211, 306, 397, 571, 572, 581, 582, 632, 633, 1340-1343, 1422-1427, 1525-1527, 1614-1616, 1700-1705, 1797-1800, 1892, 1977 части кварталов: 33, 34, 62, 63, 109, 111, 112, 212, 214, 215, 307, 310, 401, 402, 589-592, 651, 652, 732-734, 736, 814-820, 961, 963-969, 1104, 1107-1116, 1260-1265, 1428-1433, 1706-1713, 1801-1807	268 866	
		урочище Пойменное, квартал: 11, 12	260	
	Итого		3 065 426	

*Местоположение определяется в пункте 1.7.»;

1.2.6.5. Карту-схему деления лесов по целевому назначению и категориям защитных лесов Белоярского лесничества Ханты-Мансийского автономного округа – Югры изложить в следующей редакции:

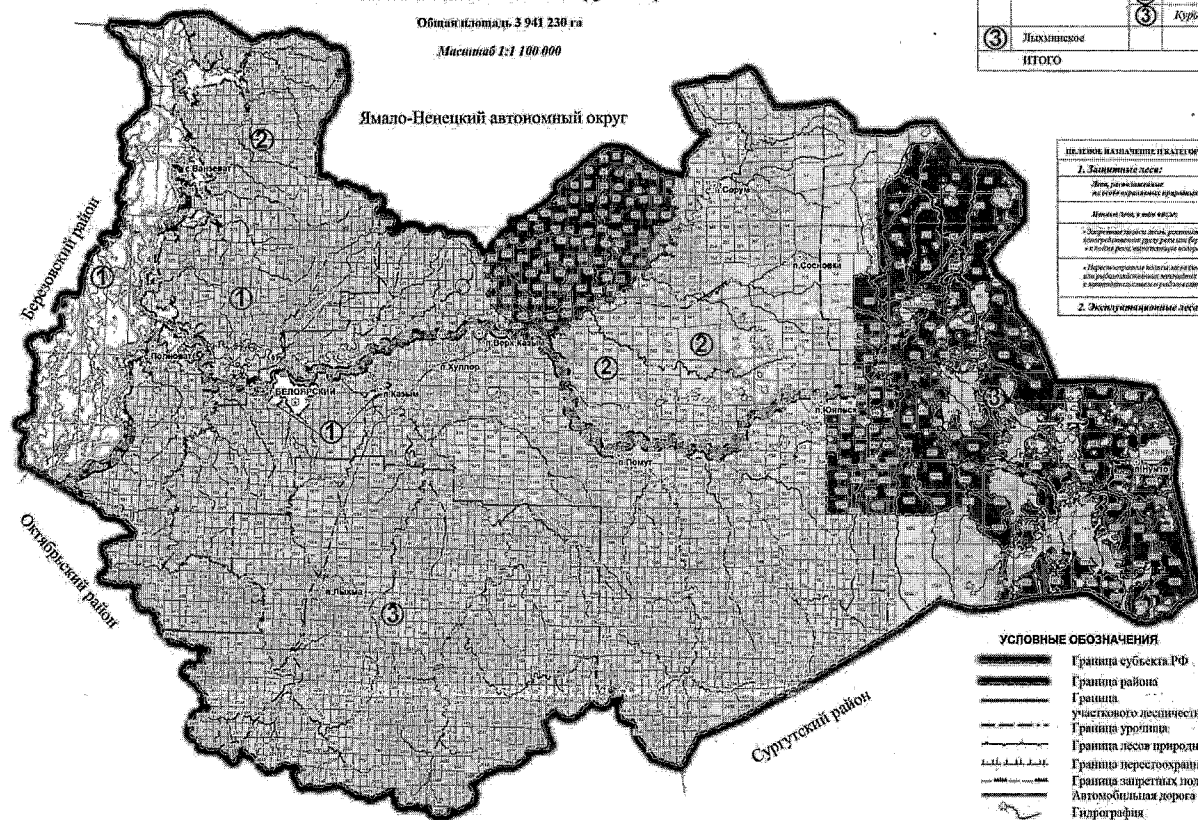
«

КАРТА-СХЕМА ДЕЛЕНИЯ ЛЕСОВ НА ЭКСПЛУАТАЦИОННЫЕ ЛЕСА, ЗАЩИТНЫЕ ЛЕСА И РЕЗЕРВНЫЕ ЛЕСА

**БЕЛОЯРСКОГО ЛЕСНИЧЕСТВА
Ханты-Мансийского автономного округа - Югры**

Общая площадь 3 941 230 га

Масштаб 1:1 100 000



ЭКСПЛИКАЦИЯ

№№	НАИМЕНОВАНИЕ ЛЕСНИЧЕСТВА	В ТОМ ЧИСЛЕ, УРОНИЩА		ПЛОЩАДЬ, ГА
		№№	НАИМЕНОВАНИЕ УРОНИЩА	
①	Панновское	①	Полынное	28 795
		②	Позоватское	564 202
②	Казымское	①	Полынное	280
		②	Казымское	1 741 973
		③	Курьбоское	830 505
③	Льхамское			775 495
ИТОГО				3 941 230

УСЛОВНЫЕ ОБОЗНАЧЕНИЯ

НАЗНАЧЕНИЕ И КАТЕГОРИЯ ЛЕСОВ	УРОНИЩА
1. Защитные леса: Леса, предназначенные для охраны культурных и природных объектов	
Леса, в том числе, в виде островов	
* Защитные участки леса, расположенные вблизи объектов (зданий, сооружений) и объектов культурного наследия, объектов животного мира, объектов культурного наследия, объектов культурного наследия, объектов культурного наследия, объектов культурного наследия	
* Леса, расположенные вблизи объектов культурного наследия, объектов культурного наследия, объектов культурного наследия, объектов культурного наследия, объектов культурного наследия	
2. Эксплуатационные леса.	

- УСЛОВНЫЕ ОБОЗНАЧЕНИЯ**
- Граница субъекта РФ
 - Граница района
 - Граница лесничества
 - Граница участка лесничества
 - Граница урочища
 - Граница лесов природных парков
 - Граница лесостроительных полос
 - Граница запретных лесов
 - Автомобильная дорога
 - Гидрография

1.2.7. Таблицу 5 изложить в следующей редакции:

«Таблица 5

Показатели характеристики земель	Всего по лесничеству	
	площадь, га	%
Общая площадь земель	3 941 230	100
Лесные земли – всего	2 473 879	62,8
Земли, на которых расположены леса – всего	2 467 308	62,6
в том числе: лесные культуры	3 159	0,08
Земли, не покрытые лесной растительностью – всего	6 571	0,17
в том числе:		
несомкнувшиеся лесные культуры	425	0
лесные питомники	-	-
естественные редины	-	-
Фонд лесовосстановления всего, в том числе:	6 146	0,16
гари	3 939	0,01
погибшие древостои	110	0
вырубки	2 055	0,05
прогалины, пустыри	42	0
Нелесные земли – всего	1 467 351	37,2
пашни	-	-
сенокосы	-	-
пастбища	1 527	0
воды	152 153	3,9
сады, тутовники, ягодники	-	-
дороги, просеки	10 061	0,26
усадебные и прочие	188	0
болота	1 279 755	32,5
пески	1 265	0
прочие земли	22 402	0,6

».

1.2.8. В пункте 1.7:

1.2.8.1. Абзац пятый изложить в следующей редакции:

«На территории Лесничества располагается охраняемый объект международного значения водно-болотные угодья международного значения «Нижнее Двубье», образованный постановлением Правительства Российской Федерации от 13 сентября 1994 года № 1050 «О мерах по обеспечению выполнения обязательств Российской Стороны, вытекающих из Конвенции о водно-болотных угодьях, имеющих международное значение главным образом в качестве местообитаний водоплавающих птиц, от 2 февраля 1971 г.», постановлением Правительства Ханты-Мансийского автономного округа – Югры от 27 мая 2022 года № 238-п «Об определении границ водно-болотных угодий «Верхнее Двубье», включая государственный природный заказник федерального значения «Елизаровский», и «Нижнее Двубье», включая государственный природный биологический заказник регионального

значения «Березовский», имеющих международное значение главным образом в качестве местообитаний водоплавающих птиц» (далее – Положение о водно-болотных угодьях «Верхнее Двубье» и «Нижнее Двубье»).»;

1.2.8.2. В абзаце седьмом слова «от 16 июля 2007 года № 181» заменить словами «от 12 августа 2021 года № 558»;

1.2.8.3. Абзац восьмой изложить в следующей редакции:

«Формирование репрезентативной географической сети ООПТ Ханты-Мансийского автономного округа – Югры до 2030 года осуществляется в соответствии с концепцией развития и функционирования системы особо охраняемых природных территорий Ханты-Мансийского автономного округа – Югры на период до 2030 года, утвержденной постановлением Правительства Ханты-Мансийского автономного округа – Югры от 12 июля 2013 года № 245-п «О концепции развития и функционирования системы особо охраняемых природных территорий Ханты-Мансийского автономного округа – Югры на период до 2030 года», Схемой территориального планирования Ханты-Мансийского автономного округа – Югры, утвержденной постановлением Правительства Ханты-Мансийского автономного округа – Югры от 26 декабря 2014 года № 506-п «Об утверждении Схемы территориального планирования Ханты-Мансийского автономного округа – Югры» предусматривается создание»;

1.2.8.4. Таблицу 6 изложить в следующей редакции:

«Таблица 6

Перечень особо охраняемых природных территорий и объектов на территории Лесничества

№ п/п	Категория, значение, название ООПТ	Нормативная основа функционирования ООПТ	Общая площадь*, га	Функциональные зоны (при наличии в положении об ООПТ)	Площадь функциональной зоны, га (при наличии в положении об ООПТ)	Местоположение в границах лесничества		
						Участковое лесничество	Номера кварталов или их частей	Площадь**, га
1	2	3	4	5	6	7	8	9
1.	Государственный природный биологический заказник регионального значения «Сорумский»	постановление Администрации Ханты-Мансийского автономного округа от 1 августа 1995 года № 160 «Об образовании государственного биологического заказника регионального значения «Сорумский», постановление Правительства Ханты-Мансийского автономного округа – Югры от 27 января 2017 года № 19-п «Об утверждении Положений о государственных природных заказниках регионального	159 300	-	-	Казымское	урочище Казымское кварталы: 35-37, 45-51, 66-75, 86-96, 115-128, 140-158, 179-201, 232-253, 282-297, 333-344, 377-385, 426-431, 463, части кварталов: 76, 97, 231, 277-281, 330-332, 376, 425, 433, 462, 465, 494-496	159 300,0
				<i>Итого</i>	-			<i>159 300,0</i>

		значения «Березовский», «Сорумский», «Унторский»						
	Охранная зона государственного биологического заказника регионального значения «Сорумский»	постановление Правительства Ханты- Мансийского автономного округа – Югры от 27 января 2017 года № 19-п «Об утверждении Положений о государственных природных заказниках регионального значения «Березовский», «Сорумский», «Унторский»	3 700		-	Казымское	урочище Казымское кварталы: 77, 78, 98, 99, 129, 130, 159, 202, 229, 230, 254, 255, 276, 298, 345-347, 374, 375, 386, 387, 423, 424, 432-435, 464, 518, 519, 552-556 части кварталов: 38, 52, 79, 100, 101, 131, 160, 178, 203, 227, 228, 256, 273-281, 299-301, 324-332, 348, 372, 373, 376, 388-390, 421, 422, 425, 436, 437, 461, 462, 465-467, 493- 495, 517, 549-551, 557, 558, 611-616	3 700,0
				Итого	-			3 700,0
2.	Природный парк «Нумто»	постановление Губернатора Ханты- Мансийского автономного округа от 28 января 1997 года № 71 «О создании в Ханты- Мансийском автономного округе – Югре природного парка окружного значения «Нумто», постановление	597 189,5			Казымское	Курьёхское урочище кварталы: 65, 113, 114, 1808 части кварталов: 34, 63-64, 111, 112, 214-216, 308-311, 400, 1708-1710, 1712-1713, 1803-1807	92 438
				Заповедная зона	93 149,2			
				Природоохранная зона	100 259		Курьёхское урочище кварталы: 737-738, 821- 822, 1268 части кварталов: 735-736, 818-820, 965-970, 1108, 1110-1116, 1263-1267, 1431, 1435-1436	99 470
				Зона традиционного	168 907,9		Курьёхское урочище кварталы: 573-577, 583-	167 671

		Правительства Ханты-Мансийского автономного округа – Югры от 28 октября 2016 года № 415-п «О Положении о природном парке «Нумто».		экстенсивного природопользования		588, 634-638, 647-650, 728-731, 748-752, 810-813, 886, 887, 1041-1042 части кварталов: 110-111, 213, 398-403, 582, 589-592, 651-654, 732-736, 814-815, 817-818, 958-962, 1040, 1101-1104, 1189, 1258-1262, 1428-1430 Казымское урочище: кварталы: 646, 727, 746, 747, 807-809, 884, 885 части кварталов: 883	
				Рекреационная зона	9002,8	Курьёхское урочище части кварталов: 1114, 1265-1267, 1432-1435	8 931,90
				Зона охраны объектов культурного наследия	8707,1	Курьёхское урочище части кварталов: 969-970, 1115-1116	8637
				Зона хозяйственного назначения	217 163,5	Курьёхское урочище кварталы: 1039, 1105-1106, 1186-1188, 1255-1257 части кварталов: 33-34, 62-64, 109-111, 212-216, 307-311, 398-403, 592, 652-654, 733-735, 815-817, 958-965, 1040, 1101-1104, 1107-1109, 1189, 1258-1266, 1428-1436, 1706-1708, 1710-1713, 1801-1803, 1805-1806 Казымское урочище: кварталы: 955-957, 1035-1038, 1095-1100, 1181-1185, 1250-1254 части кварталов: 883	215 541
				Итого	597 189,5		592 688,90
Охраняемые объекты							

1.	Водно-болотное угодье международного значения «Нижнее Двубье»	постановление Правительства РФ от 13 сентября 1994 года № 1050 «О мерах по обеспечению выполнения обязательств Российской Стороны, вытекающих из Конвенции о водно-болотных угодьях, имеющих международное значение главным образом в качестве местообитаний водоплавающих птиц, от 2 февраля 1971 г.», постановлением Правительства Ханты-Мансийского автономного округа – Югры от 27 мая 2022 года № 238-п «Об определении границ водно-болотных угодий «Верхнее Двубье», включая государственный природный заказник федерального значения «Елизаровский», и «Нижнее Двубье»,	данные отсутствуют	-	-	Полноватское	урочище Пойменное, кварталы: 1, 2, 5, части кварталов: 3, 6, 7, 8, 9, 10, 13-16	8 422
				<i>Итого</i>				8 422,0

		включая государственный природный биологический заказник регионального значения «Березовский», имеющих международное значение главным образом в качестве местообитаний водоплавающих птиц»						
--	--	--	--	--	--	--	--	--

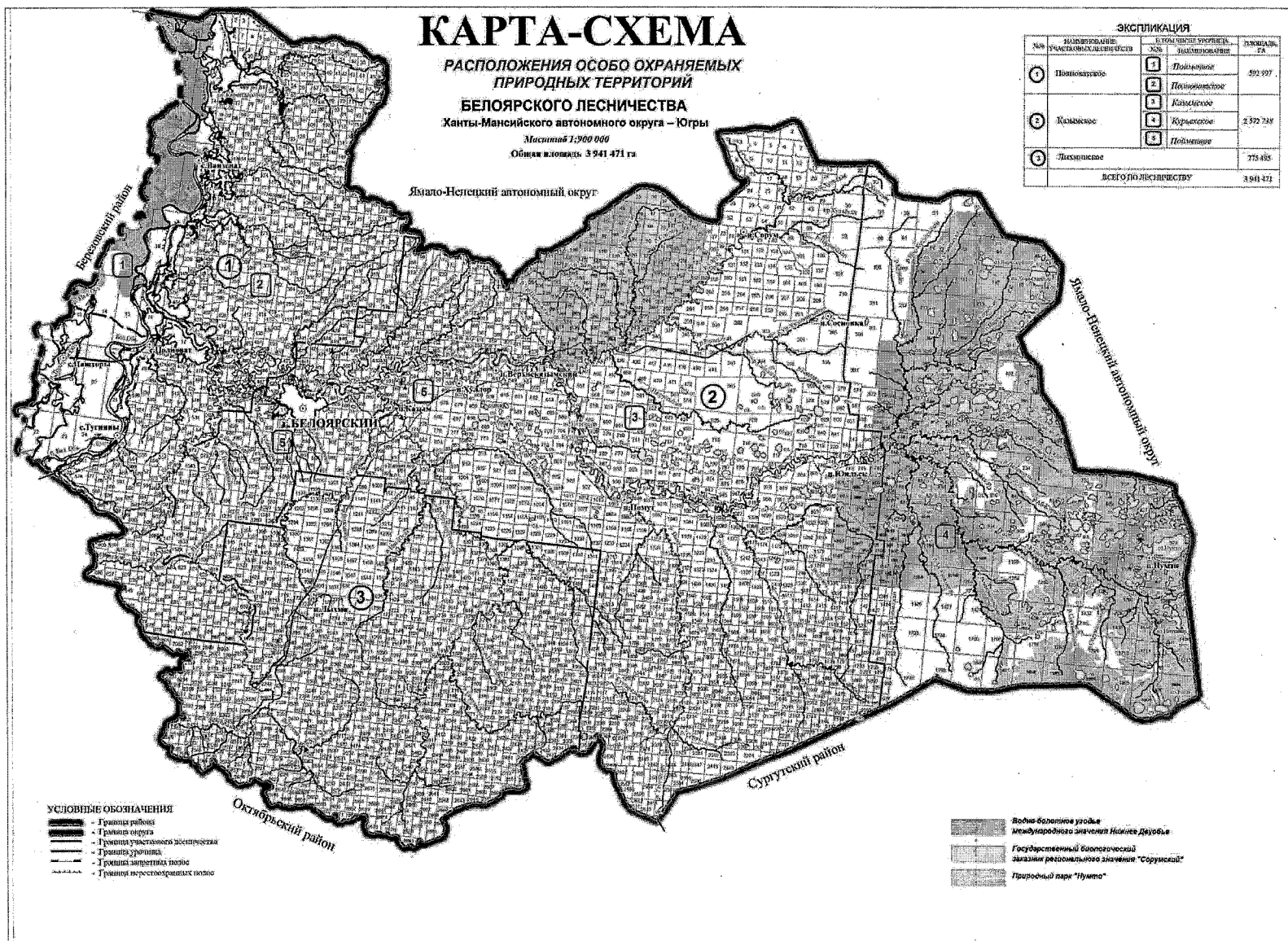
* общая площадь приведена в соответствии с нормативными основаниями функционирования ООПТ, указанными в графе 3;

** площадь в границах Лесничества определена по материалам лесоустройств с использованием геоинформационных систем.

»;

1.2.8.5. Карту-схему расположения особо охраняемых природных территорий Белоярского лесничества Ханты-Мансийского автономного округа – Югры изложить в следующей редакции:

«



1.2.9. В пункте 1.10:

1.2.9.1. Абзац третий подпункта 1.10.1 изложить в следующей редакции:

«Перечень объектов лесной инфраструктуры для защитных лесов, эксплуатационных лесов и резервных лесов утвержден распоряжением Правительства РФ от 17 июля 2012 года № 1283-р.»;

1.2.9.2. В таблице 8 слово «автомо-бильные» заменить словом «автомобильные»;

1.2.9.3. Абзац второй подпункта 1.10.4 изложить в следующей редакции:

«Перечень некапитальных строений, сооружений, не связанных с созданием лесной инфраструктуры, для защитных лесов, эксплуатационных лесов, резервных лесов, утвержден распоряжением Правительства РФ от 23 апреля 2022 года № 999-р (далее – Перечень некапитальных строений, сооружений, не связанных с созданием лесной инфраструктуры, для защитных лесов, эксплуатационных лесов, резервных лесов). Перечень объектов капитального строительства, не связанных с созданием лесной инфраструктуры, для защитных лесов, эксплуатационных лесов, резервных лесов, утвержден распоряжением Правительства РФ от 30 апреля 2022 года № 1084-р (далее – Перечень объектов капитального строительства, не связанных с созданием лесной инфраструктуры, для защитных лесов, эксплуатационных лесов, резервных лесов).»;

1.2.10. Таблицу 9 изложить в следующей редакции:

Виды разрешенного использования лесов

Виды разрешенного использования лесов	Наименование участкового лесничества	Перечень кварталов или их частей	Площадь, га
Заготовка древесины*	Полноватское	урочище Полноватское, кварталы: 1-690	592997,0
		урочище Пойменное, кварталы: 1-10, 13-24	
	Лыхминское	кварталы:1055-1060, 1134-1153, 1207-1221, 1284-1311, 1352-1393, 1445-1487, 1535-1576, 1620-1662, 1714-1758, 1809-1853, 1893-1937, 1978-2022, 2060-2114, 2150-2199, 2233-2285, 2316-2366, 2389-2435, 2451-2495, 2509-2556, 2565-2610, 2617-2683	775495,0
	Казымское	урочище Казымское, кварталы: 1-22, 24-30, 35-59, 66-107, 115-210, 217-305, 312-396, 404-570, 578-580, 593-631, 639-646, 655-656, 663-727, 739-747, 753-757, 761-809, 823-833, 835-885, 888-957, 971-1038, 1043-1054, 1061-1100, 1117-1133, 1154-1185, 1190-1206, 1222-1254, 1269-1283, 1312-1339, 1344-1351, 1394-1421, 1437-1444, 1488-1524, 1528-1534, 1577-1613, 1617-1619, 1663-1699, 1759-1796, 1854-1891, 1938-1976, 2023-2059, 2115-2149, 2200-2232, 2286-2315, 2367-2388, 2436-2450, 2496-2508, 2557-2564, 2611-2616	2572979,0
		Курьехское урочище, кварталы: 23, 31-34, 60-65, 108-114, 211-216, 306-311, 397-403, 571-577, 581-592, 632-638, 647-654, 728-738, 748-752, 810-822, 886-887, 958-970, 1039-1042, 1101-1116, 1186-1189, 1255-1268, 1340-1343, 1422-1436, 1525-1527, 1614-1616, 1700-1713, 1797-1808, 1892, 1977	
Итого	урочище Пойменное, кварталы: 11, 12	3941471,0	
Заготовка живицы	Полноватское	урочище Полноватское, кварталы: 1-690	584575,0
		урочище Пойменное, кварталы: 4, 17-24 части кварталов: 3, 6, 7, 8, 9, 10, 13-16	
	Лыхминское	кварталы:1055-1060, 1134-1153, 1207-1221, 1284-1311, 1352-1393, 1445-1487, 1535-1576, 1620-1662, 1714-1758, 1809-1853, 1893-1937, 1978-2022, 2060-2114, 2150-2199, 2233-2285, 2316-2366, 2389-2435, 2451-2495, 2509-2556, 2565-2610, 2617-2683	775495,0
Казымское	урочище Казымское, кварталы: 1-22, 24-30, 39-44, 53-59, 77, 78, 80-85, 98, 99, 102-107, 129, 130, 132-139, 159, 161-177, 202, 204-210, 217-226, 229, 230, 254, 255, 257-272, 276, 298, 302-305, 312-323, 345-347, 349-371, 374, 375, 386, 387, 391-396, 404-420, 423, 424, 432-435, 438-460, 464, 468-492, 497-516, 518, 520-548, 552-554, 559-570, 578-580, 593-610, 617-631, 639-645, 655-656, 663-726, 739-745, 753-757, 761-806, 823-833, 835-882, 888-954, 971-	1 975 548,5	

Виды разрешенного использования лесов	Наименование участкового лесничества	Перечень кварталов или их частей	Площадь, га
	Казымское	1034, 1043-1054, 1061-1094, 1117-1133, 1154-1180, 1190-1206, 1222-1249, 1269-1283, 1312-1339, 1344-1351, 1394-1421, 1437-1444, 1488-1524, 1528-1534, 1577-1613, 1617-1619, 1663-1699, 1759-1796, 1854-1891, 1938-1976, 2023-2059, 2115-2149, 2200-2232, 2286-2315, 2367-2388, 2436-2450, 2496-2508, 2557-2564, 2611-2616 части кварталов: 38, 52, 76, 79, 97, 100, 101, 131, 160, 178, 203, 227, 228, 231, 256, 273-275, 277-281, 299-301, 324-332, 348, 372, 373, 376, 388-390, 421, 422, 425, 433, 436, 437, 461, 462, 465-467, 493-496, 517, 549-551, 557, 558, 611-616	
		Курьехское урочище, кварталы: 23, 31, 32, 60, 61, 108, 211, 306, 397, 571, 572, 581, 582, 632, 633, 1340-1343, 1422-1427, 1525-1527, 1614-1616, 1700-1705, 1797-1800, 1892, 1977 части кварталов: 33, 34, 62, 63, 109, 111, 112, 212, 214, 215, 307, 310, 401, 402, 589-592, 651, 652, 732-734, 736, 814-820, 961, 963-969, 1104, 1107-1116, 1260-1265, 1428-1433, 1706-1713, 1801-1807	
		урочище Пойменное, кварталы: 11, 12	
	Итого		3335618,50
Заготовка и сбор недревесных лесных ресурсов	Полноватское	урочище Полноватское, кварталы: 1-690 урочище Пойменное, кварталы: 1-10, 13-24	592997,0
	Лыхминское	кварталы: 1055-1060, 1134-1153, 1207-1221, 1284-1311, 1352-1393, 1445-1487, 1535-1576, 1620-1662, 1714-1758, 1809-1853, 1893-1937, 1978-2022, 2060-2114, 2150-2199, 2233-2285, 2316-2366, 2389-2435, 2451-2495, 2509-2556, 2565-2610, 2617-2683	775495,0
	Казымское	урочище Казымское, кварталы: 1-22, 24-30, 39-44, 53-59, 77, 78, 80-85, 98, 99, 102-107, 129, 130, 132-139, 159, 161-177, 202, 204-210, 217-226, 229, 230, 254, 255, 257-272, 276, 298, 302-305, 312-323, 345-347, 349-371, 374, 375, 386, 387, 391-396, 404-420, 423, 424, 432-435, 438-460, 464, 468-492, 497-516, 518, 520-548, 552-554, 559-570, 578-580, 593-610, 617-631, 639-645, 655-656, 663-726, 739-745, 753-757, 761-806, 823-833, 835-882, 888-954, 971-1034, 1043-1054, 1061-1094, 1117-1133, 1154-1180, 1190-1206, 1222-1249, 1269-1283, 1312-1339, 1344-1351, 1394-1421, 1437-1444, 1488-1524, 1528-1534, 1577-1613, 1617-1619, 1663-1699, 1759-1796, 1854-1891, 1938-1976, 2023-2059, 2115-2149, 2200-2232, 2286-2315, 2367-2388, 2436-2450, 2496-2508, 2557-2564, 2611-2616 части кварталов: 38, 52, 76, 79, 97, 100, 101, 131, 160, 178, 203, 227, 228, 231, 256, 273-275, 277-281, 299-301, 324-332, 348, 372, 373, 376, 388-390, 421, 422, 425, 433, 436, 437, 461, 462, 465-467, 493-496, 517, 549-551, 557, 558, 611-616 Курьехское урочище, кварталы: 23, 31, 32, 60, 61, 108, 211, 306, 397, 571, 572, 581,	1 975 548,5.

Виды разрешенного использования лесов	Наименование участкового лесничества	Перечень кварталов или их частей	Площадь, га
	Казымское	582, 632, 633, 1340-1343, 1422-1427, 1525-1527, 1614-1616, 1700-1705, 1797-1800, 1892, 1977 части кварталов: 33, 34, 62, 63, 109, 111, 112, 212, 214, 215, 307, 310, 401, 402, 589-592, 651, 652, 732-734, 736, 814-820, 961, 963-969, 1104, 1107-1116, 1260-1265, 1428-1433, 1706-1713, 1801-1807 урочище Пойменное, кварталы: 11, 12	
	Итого		3344040,5
Заготовка пищевых лесных ресурсов и сбор лекарственных растений	Полноватское	урочище Полноватское, кварталы: 1-690 урочище Пойменное, кварталы: 1-10, 13-24	592997,0
	Лыхминское	кварталы: 1055-1060, 1134-1153, 1207-1221, 1284-1311, 1352-1393, 1445-1487, 1535-1576, 1620-1662, 1714-1758, 1809-1853, 1893-1937, 1978-2022, 2060-2114, 2150-2199, 2233-2285, 2316-2366, 2389-2435, 2451-2495, 2509-2556, 2565-2610, 2617-2683	775495,0
	Казымское	урочище Казымское, кварталы: 1-22, 24-30, 39-44, 53-59, 77, 78, 80-85, 98, 99, 102-107, 129, 130, 132-139, 159, 161-177, 202, 204-210, 217-226, 229, 230, 254, 255, 257-272, 276, 298, 302-305, 312-323, 345-347, 349-371, 374, 375, 386, 387, 391-396, 404-420, 423, 424, 432-435, 438-460, 464, 468-492, 497-516, 518, 520-548, 552-554, 559-570, 578-580, 593-610, 617-631, 639-645, 655-656, 663-726, 739-745, 753-757, 761-806, 823-833, 835-882, 888-954, 971-1034, 1043-1054, 1061-1094, 1117-1133, 1154-1180, 1190-1206, 1222-1249, 1269-1283, 1312-1339, 1344-1351, 1394-1421, 1437-1444, 1488-1524, 1528-1534, 1577-1613, 1617-1619, 1663-1699, 1759-1796, 1854-1891, 1938-1976, 2023-2059, 2115-2149, 2200-2232, 2286-2315, 2367-2388, 2436-2450, 2496-2508, 2557-2564, 2611-2616 части кварталов: 38, 52, 76, 79, 97, 100, 101, 131, 160, 178, 203, 227, 228, 231, 256, 273-275, 277-281, 299-301, 324-332, 348, 372, 373, 376, 388-390, 421, 422, 425, 433, 436, 437, 461, 462, 465-467, 493-496, 517, 549-551, 557, 558, 611-616	1 975 548,5
		Курьехское урочище, кварталы: 23, 31, 32, 60, 61, 108, 211, 306, 397, 571, 572, 581, 582, 632, 633, 1340-1343, 1422-1427, 1525-1527, 1614-1616, 1700-1705, 1797-1800, 1892, 1977 части кварталов: 33, 34, 62, 63, 109, 111, 112, 212, 214, 215, 307, 310, 401, 402, 589-592, 651, 652, 732-734, 736, 814-820, 961, 963-969, 1104, 1107-1116, 1260-1265, 1428-1433, 1706-1713, 801-1807	
		урочище Пойменное, кварталы: 11, 12	
Итого		3344040,5	

Виды разрешенного использования лесов	Наименование участкового лесничества	Перечень кварталов или их частей	Площадь га
Осуществление видов деятельности в сфере охотничьего хозяйства	Полноватское	урочище Полноватское, кварталы: 1-690	592997,0
		урочище Пойменное, кварталы: 1-10, 13-24	
	Лыхминское	кварталы:1055-1060, 1134-1153, 1207-1221, 1284-1311, 1352-1393, 1445-1487, 1535-1576, 1620-1662, 1714-1758, 1809-1853, 1893-1937, 1978-2022, 2060-2114, 2150-2199, 2233-2285, 2316-2366, 2389-2435, 2451-2495, 2509-2556, 2565-2610, 2617-2683	775495,0
	Казымское	урочище Казымское, кварталы: 1-22, 24-30, 35-59, 66-107, 115-210, 217-305, 312-396, 404-570, 578-580, 593-631, 639-646, 655-656, 663-727, 739-747, 753-757, 761-809, 823-833, 835-885, 888-957, 971-1038, 1043-1054, 1061-1100, 1117-1133, 1154-1185, 1190-1206, 1222-1254, 1269-1283, 1312-1339, 1344-1351, 1394-1421, 1437-1444, 1488-1524, 1528-1534, 1577-1613, 1617-1619, 1663-1699, 1759-1796, 1854-1891, 1938-1976, 2023-2059, 2115-2149, 2200-2232, 2286-2315, 2367-2388, 2436-2450, 2496-2508, 2557-2564, 2611-2616	2572979,0
		Курьехское урочище, кварталы: 23, 31-34, 60-65, 108-114, 211-216, 306-311, 397-403, 571-577, 581-592, 632-638, 647-654, 728-738, 748-752, 810-822, 886-887, 958-970, 1039-1042, 1101-1116, 1186-1189, 1255-1268, 1340-1343, 1422-1436, 1525-1527, 1614-1616, 1700-1713, 1797-1808, 1892, 1977	
Итого		3941471,0	
Ведение сельского хозяйства	Полноватское	урочище Полноватское, кварталы: 1-690	584575,0
		урочище Пойменное, кварталы: 4, 17-24 части кварталов: 3, 6, 7, 8, 9, 13-16	
Лыхминское	кварталы:1055-1060, 1134-1153, 1207-1221, 1284-1311, 1352-1393, 1445-1487, 1535-1576, 1620-1662, 1714-1758, 1809-1853, 1893-1937, 1978-2022, 2060-2114, 2150-2199, 2233-2285, 2316-2366, 2389-2435, 2451-2495, 2509-2556, 2565-2610, 2617-2683	775495,0	

Виды разрешенного использования лесов	Наименование участкового лесничества	Перечень кварталов или их частей	Площадь га
	Казымское	урочище Казымское, кварталы: 1-22, 24-30, 39-44, 53-59, 77, 78, 80-85, 98, 99, 102-107, 129, 130, 132-139, 159, 161-177, 202, 204-210, 217-226, 229, 230, 254, 255, 257-272, 276, 298, 302-305, 312-323, 345-347, 349-371, 374, 375, 386, 387, 391-396, 404-420, 423, 424, 432-435, 438-460, 464, 468-492, 497-516, 518, 520-548, 552-554, 559-570, 578-580, 593-610, 617-631, 639-645, 655-656, 663-726, 739-745, 753-757, 761-806, 823-833, 835-882, 888-954, 971-1034, 1043-1054, 1061-1094, 1117-1133, 1154-1180, 1190-1206, 1222-1249, 1269-1283, 1312-1339, 1344-1351, 1394-1421, 1437-1444, 1488-1524, 1528-1534, 1577-1613, 1617-1619, 1663-1699, 1759-1796, 1854-1891, 1938-1976, 2023-2059, 2115-2149, 2200-2232, 2286-2315, 2367-2388, 2436-2450, 2496-2508, 2557-2564, 2611-2616 части кварталов: 38, 52, 76, 79, 97, 100, 101, 131, 160, 178, 203, 227, 228, 231, 256, 273-275, 277-281, 299-301, 324-332, 348, 372, 373, 376, 388-390, 421, 422, 425, 433, 436, 437, 461, 462, 465-467, 493-496, 517, 549-551, 557, 558, 611-616	1 975 548,5
		Курьехское урочище, кварталы: 23, 31, 32, 60, 61, 108, 211, 306, 397, 571, 572, 581, 582, 632, 633, 1340-1343, 1422-1427, 1525-1527, 1614-1616, 1700-1705, 1797-1800, 1892, 1977 части кварталов: 33, 34, 62, 63, 109, 111, 112, 212, 214, 215, 307, 310, 401, 402, 589-592, 651, 652, 732-734, 736, 814-820, 961, 963-969, 1104, 1107-1116, 1260-1265, 1428-1433, 1706-1713, 1801-1807	
		урочище Пойменное, кварталы: 11, 12	
	Итого		3335618,5
Осуществление научно-исследовательской деятельности, образовательной деятельности	Полноватское	урочище Полноватское, кварталы: 1-690	592997,0
		урочище Пойменное, кварталы: 1-10, 13-24	
	Лыхминское	кварталы: 1055-1060, 1134-1153, 1207-1221, 1284-1311, 1352-1393, 1445-1487, 1535-1576, 1620-1662, 1714-1758, 1809-1853, 1893-1937, 1978-2022, 2060-2114, 2150-2199, 2233-2285, 2316-2366, 2389-2435, 2451-2495, 2509-2556, 2565-2610, 2617-2683	775495,0
	Казымское	урочище Казымское, кварталы: 1-22, 24-30, 35-59, 66-107, 115-210, 217-305, 312-396, 404-570, 578-580, 593-631, 639-646, 655-656, 663-727, 739-747, 753-757, 761-809, 823-833, 835-885, 888-957, 971-1038, 1043-1054, 1061-1100, 1117-1133, 1154-1185, 1190-1206, 1222-1254, 1269-1283, 1312-1339, 1344-1351, 1394-1421, 1437-1444, 1488-1524, 1528-1534, 1577-1613, 1617-1619, 1663-1699, 1759-1796, 1854-1891, 1938-1976, 2023-2059, 2115-2149, 2200-2232,	2572979,0

Виды разрешенного использования лесов	Наименование участкового лесничества	Перечень кварталов или их частей	Площадь, га
	Казымское	2286-2315, 2367-2388, 2436-2450, 2496-2508, 2557-2564, 2611-2616	
		Курьехское урочище, кварталы: 23, 31-34, 60-65, 108-114, 211-216, 306-311, 397-403, 571-577, 581-592, 632-638, 647-654, 728-738, 748-752, 810-822, 886-887, 958-970, 1039-1042, 1101-1116, 1186-1189, 1255-1268, 1340-1343, 1422-1436, 1525-1527, 1614-1616, 1700-1713, 1797-1808, 1892, 1977	
		урочище Пойменное, кварталы: 11, 12	
	Итого		3941471,0
Осуществление рекреационной деятельности	Полноватское	урочище Полноватское, кварталы: 1-690	592997,0
		урочище Пойменное, кварталы: 1-10, 13-24	
	Лыхминское	кварталы: 1055-1060, 1134-1153, 1207-1221, 1284-1311, 1352-1393, 1445-1487, 1535-1576, 1620-1662, 1714-1758, 1809-1853, 1893-1937, 1978-2022, 2060-2114, 2150-2199, 2233-2285, 2316-2366, 2389-2435, 2451-2495, 2509-2556, 2565-2610, 2617-2683	775495,0
	Казымское	урочище Казымское, кварталы: 1-22, 24-30, 35-59, 66-107, 115-210, 217-305, 312-396, 404-570, 578-580, 593-631, 639-646, 655-656, 663-727, 739-747, 753-757, 761-809, 823-833, 835-885, 888-957, 971-1038, 1043-1054, 1061-1100, 1117-1133, 1154-1185, 1190-1206, 1222-1254, 1269-1283, 1312-1339, 1344-1351, 1394-1421, 1437-1444, 1488-1524, 1528-1534, 1577-1613, 1617-1619, 1663-1699, 1759-1796, 1854-1891, 1938-1976, 2023-2059, 2115-2149, 2200-2232, 2286-2315, 2367-2388, 2436-2450, 2496-2508, 2557-2564, 2611-2616	2480300
		Курьехское урочище, кварталы: 23, 31-33, 60-62, 108-110, 211-213, 306, 307, 397-399, 401-403, 571-577, 581-592, 632-638, 647-654, 728-738, 748-752, 810-822, 886-887, 958-970, 1039-1042, 1101-1116, 1186-1189, 1255-1268, 1340-1343, 1422-1436, 1525-1527, 1614-1616, 1700-1707, 1711, 1712, 1797-1802, 1892, 1977 части кварталов: 34, 63, 64, 111, 112, 214-216, 308-311, 400, 1708, 1709, 1710, 1713, 1803-1807	
урочище Пойменное, кварталы: 11, 12			
Итого		3848792	
Создание лесных плантаций и их эксплуатация	Полноватское	урочище Полноватское, кварталы: 1-149, 152-166, 168-185, 188-209, 212-237, 239-260, 263-377, 379-459, 461-463, 466-478, 481-489, 491-499, 504, 509-532, 534-542, 544-550, 552-559, 565-574, 576-690 части кварталов: 150, 186, 187, 210, 533, 543, 560-564, 575	535663,0
	Лыхминское	кварталы: 1055-1060, 1134-1153, 1207-1221, 1284-1311, 1352-1393, 1445-1487, 1535-1576,	775495,0

Виды разрешенного использования лесов	Наименование участкового лесничества	Перечень кварталов или их частей	Площадь, га
		1620-1662, 1714-1758, 1809-1853, 1893-1937, 1978-2022, 2060-2114, 2150-2199, 2233-2285, 2316-2366, 2389-2435, 2451-2495, 2509-2556, 2565-2610, 2617-2683	
	Казымское	урочище Казымское, кварталы: 1-22, 24-30, 39-44, 53-59, 77, 78, 80-85, 98, 99, 102-107, 129, 130, 132-139, 159, 161-177, 202, 204-210, 217-226, 229, 230, 254, 255, 257-272, 276, 298, 302-305, 312-323, 345-347, 349-371, 374, 375, 386, 387, 391-396, 404-420, 423, 424, 432-435, 438-460, 464, 468-492, 497-516, 518, 520-548, 552-554, 559-570, 578-580, 593-610, 617-631, 639-645, 655-656, 663-726, 739-745, 753-757, 761-806, 823-833, 835-882, 888-954, 971-1034, 1043-1054, 1061-1094, 1117-1133, 1154-1180, 1190-1206, 1222-1249, 1269-1283, 1312-1339, 1344-1351, 1394-1421, 1437-1444, 1488-1524, 1528-1534, 1577-1613, 1617-1619, 1663-1699, 1759-1796, 1854-1891, 1938-1976, 2023-2059, 2115-2149, 2200-2232, 2286-2315, 2367-2388, 2436-2450, 2496-2508, 2557-2564, 2611-2616 части кварталов: 38, 52, 76, 79, 97, 100, 101, 131, 160, 178, 203, 227, 228, 231, 256, 273-275, 277-281, 299-301, 324-332, 348, 372, 373, 376, 388-390, 421, 422, 425, 433, 436, 437, 461, 462, 465-467, 493-496, 517, 549-551, 557, 558, 611-616	1 975 548,5
	Казымское	Курьехское урочище, кварталы: 23, 31, 32, 60, 61, 108, 211, 306, 397, 571, 572, 581, 582, 632, 633, 1340-1343, 1422-1427, 1525-1527, 1614-1616, 1700-1705, 1797-1800, 1892, 1977 части кварталов: 33, 34, 62, 63, 109, 111, 112, 212, 214, 215, 307, 310, 401, 402, 589-592, 651, 652, 732-734, 736, 814-820, 961, 963-969, 1104, 1107-1116, 1260-1265, 1428-1433, 1706-1713, 1801-1807	
		урочище Пойменное, кварталы: 11, 12	
Итого		3286706,5	
Выращивание лесных плодовых, ягодных, декоративных растений, лекарственных растений	Полноватское	урочище Полноватское, кварталы: 1-690 урочище Пойменное, кварталы: 4, 17-24 части кварталов: 3, 6, 7, 8, 9, 10, 13-16	584575,0
	Лыхминское	кварталы: 1055-1060, 1134-1153, 1207-1221, 1284-1311, 1352-1393, 1445-1487, 1535-1576, 1620-1662, 1714-1758, 1809-1853, 1893-1937, 1978-2022, 2060-2114, 2150-2199, 2233-2285, 2316-2366, 2389-2435, 2451-2495, 2509-2556, 2565-2610, 2617-2683	775495,0
	Казымское	урочище Казымское, кварталы: 1-22, 24-30, 39-44, 53-59, 77, 78, 80-85, 98, 99, 102-107, 129, 130, 132-139, 159, 161-177, 202, 204-210, 217-226, 229, 230, 254, 255, 257-272, 276, 298, 302-305, 312-323, 345-347, 349-371, 374, 375, 386, 387, 391-396, 404-420, 423, 424, 432-435, 438-460, 464, 468-492, 497-516, 518, 520-548, 552-554, 559-570, 578-580, 593-610, 617-631, 639-645, 655-656, 663-726, 739-745, 753-757, 761-806, 823-833, 835-882, 888-954, 971-1034,	1 975 548,5

Виды разрешенного использования лесов	Наименование участкового лесничества	Перечень кварталов или их частей	Площадь, га
	Казымское	1043-1054, 1061-1094, 1117-1133, 1154-1180, 1190-1206, 1222-1249, 1269-1283, 1312-1339, 1344-1351, 1394-1421, 1437-1444, 1488-1524, 1528-1534, 1577-1613, 1617-1619, 1663-1699, 1759-1796, 1854-1891, 1938-1976, 2023-2059, 2115-2149, 2200-2232, 2286-2315, 2367-2388, 2436-2450, 2496-2508, 2557-2564, 2611-2616 части кварталов: 38, 52, 76, 79, 97, 100, 101, 131, 160, 178, 203, 227, 228, 231, 256, 273-275, 277-281, 299-301, 324-332, 348, 372, 373, 376, 388-390, 421, 422, 425, 433, 436, 437, 461, 462, 465-467, 493-496, 517, 549-551, 557, 558, 611-616	
		Курьехское урочище, кварталы: 23, 31, 32, 60, 61, 108, 211, 306, 397, 571, 572, 581, 582, 632, 633, 1340-1343, 1422-1427, 1525-1527, 1614-1616, 1700-1705, 1797-1800, 1892, 1977 части кварталов: 33, 34, 62, 63, 109, 111, 112, 212, 214, 215, 307, 310, 401, 402, 589-592, 651, 652, 732-734, 736, 814-820, 961, 963-969, 1104, 1107-1116, 1260-1265, 1428-1433, 1706-1713, 1801-1807	
		урочище Пойменное, кварталы: 11, 12	
	Итого		
Создание лесных питомников и их эксплуатация	Полноватское	урочище Полноватское, кварталы: 1-690	584575,0
		урочище Пойменное, кварталы: 4, 17-24 части кварталов: 3, 6, 7, 8, 9, 10, 13-16	
	Лыхминское	кварталы: 1055-1060, 1134-1153, 1207-1221, 1284-1311, 1352-1393, 1445-1487, 1535-1576, 1620-1662, 1714-1758, 1809-1853, 1893-1937, 1978-2022, 2060-2114, 2150-2199, 2233-2285, 2316-2366, 2389-2435, 2451-2495, 2509-2556, 2565-2610, 2617-2683	775495,0
	Казымское	урочище Казымское, кварталы: 1-22, 24-30, 39-44, 53-59, 77, 78, 80-85, 98, 99, 102-107, 129, 130, 132-139, 159, 161-177, 202, 204-210, 217-226, 229, 230, 254, 255, 257-272, 276, 298, 302-305, 312-323, 345-347, 349-371, 374, 375, 386, 387, 391-396, 404-420, 423, 424, 432-435, 438-460, 464, 468-492, 497-516, 518, 520-548, 552-554, 559-570, 578-580, 593-610, 617-631, 639-645, 655-656, 663-726, 739-745, 753-757, 761-806, 823-833, 835-882, 888-954, 971-1034, 1043-1054, 1061-1094, 1117-1133, 1154-1180, 1190-1206, 1222-1249, 1269-1283, 1312-1339, 1344-1351, 1394-1421, 1437-1444, 1488-1524, 1528-1534, 1577-1613, 1617-1619, 1663-1699, 1759-1796, 1854-1891, 1938-1976, 2023-2059, 2115-2149, 2200-2232, 2286-2315, 2367-2388, 2436-2450, 2496-2508, 2557-2564, 2611-2616 части кварталов: 38, 52, 76, 79, 97, 100, 101, 131, 160, 178, 203, 227, 228, 231, 256, 273-275, 277-281, 299-301, 324-332, 348, 372, 373, 376, 388-390, 421, 422, 425, 433, 436, 437, 461, 462, 465-467, 493-496, 517, 549-551, 557, 558, 611-616	1 975 548,5

Виды разрешенного использования лесов	Наименование участкового лесничества	Перечень кварталов или их частей	Площадь га
		Курьехское урочище, кварталы: 23, 31, 32, 60, 61, 108, 211, 306, 397, 571, 572, 581, 582, 632, 633, 1340-1343, 1422-1427, 1525-1527, 1614-1616, 1700-1705, 1797-1800, 1892, 1977 части кварталов: 33, 34, 62, 63, 109, 111, 112, 212, 214, 215, 307, 310, 401, 402, 589-592, 651, 652, 732-734, 736, 814-820, 961, 963-969, 1104, 1107-1116, 1260-1265, 1428-1433, 1706-1713, 1801-1807 урочище Пойменное, кварталы: 11, 12	
	Итого		3335618,5
Осуществление геологического изучения недр, разведка и добыча полезных ископаемых**	Полноватское	урочище Полноватское, кварталы: 1-690	592997,0
		урочище Пойменное, кварталы: 1-10, 13-24	
	Лыхминское	кварталы: 1055-1060, 1134-1153, 1207-1221, 1284-1311, 1352-1393, 1445-1487, 1535-1576, 1620-1662, 1714-1758, 1809-1853, 1893-1937, 1978-2022, 2060-2114, 2150-2199, 2233-2285, 2316-2366, 2389-2435, 2451-2495, 2509-2556, 2565-2610, 2617-2683	775495,0
	Казымское	урочище Казымское, кварталы: 1-22, 24-30, 39-44, 53-59, 77, 78, 80-85, 98, 99, 102-107, 129, 130, 132-139, 159, 161-177, 202, 204-210, 217-226, 229, 230, 254, 255, 257-272, 276, 298, 302-305, 312-323, 345-347, 349-371, 374, 375, 386, 387, 391-396, 404-420, 423, 424, 432-435, 438-460, 464, 468-492, 497-516, 518, 520-548, 552-554, 559-570, 578-580, 593-610, 617-631, 639-645, 655-656, 663-726, 739-745, 753-757, 761-806, 823-833, 835-882, 888-954, 971-1034, 1043-1054, 1061-1094, 1117-1133, 1154-1180, 1190-1206, 1222-1249, 1269-1283, 1312-1339, 1344-1351, 1394-1421, 1437-1444, 1488-1524, 1528-1534; 1577-1613, 1617-1619, 1663-1699, 1759-1796, 1854-1891, 1938-1976, 2023-2059, 2115-2149, 2200-2232, 2286-2315, 2367-2388, 2436-2450, 2496-2508, 2557-2564, 2611-2616 части кварталов: 38, 52, 76, 79, 97, 100, 101, 131, 160, 178, 203, 227, 228, 231, 256, 273-275, 277-281, 299-301, 324-332, 348, 372, 373, 376, 388-390, 421, 422, 425, 433, 436, 437, 461, 462, 465-467, 493-496, 517, 549-551, 557, 558, 611-616 Курьехское урочище, кварталы: 23, 31, 32, 60, 61, 108, 211, 306, 397, 571, 572, 581, 582, 632, 633, 1340-1343, 1422-1427, 1525-1527, 1614-1616, 1700-1705, 1797-1800, 1892, 1977 части кварталов: 33, 34, 62, 63, 109, 111, 112, 212, 214, 215, 307, 310, 401, 402, 589-592, 651, 652, 732-734, 736, 814-820, 961, 963-969, 1104, 1107-1116, 1260-1265, 1428-1433, 1706-1713, 1801-1807	1 975 548,5

Виды разрешенного использования лесов	Наименование участкового лесничества	Перечень кварталов или их частей	Площадь, га	
		урочище Пойменное, кварталы: 11, 12		
	Итого		3344040,5	
Строительство и эксплуатация водохранилищ и иных искусственных водных объектов, создание и расширение морских и речных портов, строительство, реконструкция и эксплуатация гидротехнических сооружений**	Полноватское	урочище Полноватское, кварталы: 1-690	592997,0	
		урочище Пойменное, кварталы: 1-10, 13-24		
	Лыхминское	кварталы: 1055-1060, 1134-1153, 1207-1221, 1284-1311, 1352-1393, 1445-1487, 1535-1576, 1620-1662, 1714-1758, 1809-1853, 1893-1937, 1978-2022, 2060-2114, 2150-2199, 2233-2285, 2316-2366, 2389-2435, 2451-2495, 2509-2556, 2565-2610, 2617-2683	775495,0	
	Казымское	урочище Казымское, кварталы: 1-22, 24-30, 39-44, 53-59, 77, 78, 80-85, 98, 99, 102-107, 129, 130, 132-139, 159, 161-177, 202, 204-210, 217-226, 229, 230, 254, 255, 257-272, 276, 298, 302-305, 312-323, 345-347, 349-371, 374, 375, 386, 387, 391-396, 404-420, 423, 424, 432-435, 438-460, 464, 468-492, 497-516, 518, 520-548, 552-554, 559-570, 578-580, 593-610, 617-631, 639-645, 655-656, 663-726, 739-745, 753-757, 761-806, 823-833, 835-882, 888-954, 971-1034, 1043-1054, 1061-1094, 1117-1133, 1154-1180, 1190-1206, 1222-1249, 1269-1283, 1312-1339, 1344-1351, 1394-1421, 1437-1444, 1488-1524, 1528-1534, 1577-1613, 1617-1619, 1663-1699, 1759-1796, 1854-1891, 1938-1976, 2023-2059, 2115-2149, 2200-2232, 2286-2315, 2367-2388, 2436-2450, 2496-2508, 2557-2564, 2611-2616 части кварталов: 38, 52, 76, 79, 97, 100, 101, 131, 160, 178, 203, 227, 228, 231, 256, 273-275, 277-281, 299-301, 324-332, 348, 372, 373, 376, 388-390, 421, 422, 425, 433, 436, 437, 461, 462, 465-467, 493-496, 517, 549-551, 557, 558, 611-616 Курьехское урочище, кварталы: 23, 31, 32, 60, 61, 108, 211, 306, 397, 571, 572, 581, 582, 632, 633, 1340-1343, 1422-1427, 1525-1527, 1614-1616, 1700-1705, 1797-1800, 1892, 1977 части кварталов: 33, 34, 62, 63, 109, 111, 112, 212, 214, 215, 307, 310, 401, 402, 589-592, 651, 652, 732-734, 736, 814-820, 961, 963-969, 1104, 1107-1116, 1260-1265, 1428-1433, 1706-1713, 1801-1807 урочище Пойменное, кварталы: 11, 12	1 975 548,5	
	Итого			3344040,5
Строительство, реконструкция,	Полноватское	урочище Полноватское, кварталы: 1-690		592997,0
		урочище Пойменное, кварталы: 1-10, 13-24		

Виды разрешенного использования лесов	Наименование участкового лесничества	Перечень кварталов или их частей	Площадь, га
эксплуатация линейных объектов**	Лыхминское	кварталы:1055-1060, 1134-1153, 1207-1221, 1284-1311, 1352-1393, 1445-1487, 1535-1576, 1620-1662, 1714-1758, 1809-1853, 1893-1937, 1978-2022, 2060-2114, 2150-2199, 2233-2285, 2316-2366, 2389-2435, 2451-2495, 2509-2556, 2565-2610, 2617-2683	775495,0
	Казымское	урочище Казымское, кварталы: 1-22, 24-30, 39-44, 53-59, 77, 78, 80-85, 98, 99, 102-107, 129, 130, 132-139, 159, 161-177, 202, 204-210, 217-226, 229, 230, 254, 255, 257-272, 276, 298, 302-305, 312-323, 245-347, 349-371, 374, 375, 386, 387, 391-396, 404-420, 423, 424, 432-435, 438-460, 464, 468-492, 497-516, 518, 520-548, 552-554, 559-570, 578-580, 593-610, 617-631, 639-646, 655-656, 663-727, 739-747, 753-757, 761-809, 823-833, 835-885, 888-957, 971-1038, 1043-1054, 1061-1100, 1117-1133, 1154-1185, 1190-1206, 1222-1254, 1269-1283, 1312-1339, 1344-1351, 1394-1421, 1437-1444, 1488-1524, 1528-1534, 1577-1613, 1617-1619, 1663-1699, 1759-1796, 1854-1891, 1938-1976, 2023-2059, 2115-2149, 2200-2232, 2286-2315, 2367-2388, 2436-2450, 2496-2508, 2557-2564, 2611-2616, части кварталов: 38, 52, 76, 79, 97, 100, 101, 131, 160, 178, 203, 227, 228, 231, 256, 273-275, 277-281, 299-301, 324-332, 348, 372, 373, 376, 388-390, 421, 422, 425, 433, 436, 437, 461, 462, 465-467, 493-496, 517, 549-551, 557, 558, 611-616	2371898,1
		Курьехское урочище, кварталы: 23, 31, 32, 60, 61, 108, 211, 306, 397, 571, 572, 581, 582, 632, 633, 1340-1343, 1422-1427, 1525-1527, 1614-1616, 1700-1705, 1797-1800, 1892, 1977 части кварталов: 33, 34, 62, 63, 109, 111, 112, 212, 214, 215, 307, 310, 401, 402, 589-592, 651, 652, 732-734, 736, 814-820, 961, 963-969, 1104, 1107-1116, 1260-1265, 1267, 1428-1433, 1706-1713, 1801-1807	
	Итого	урочище Пойменное, кварталы: 11, 12	3740390,1
Создание и эксплуатация объектов лесоперерабатывающей инфраструктуры	Полноватское	урочище Полноватское, кварталы: 1-149, 152-166, 168-185, 188-209, 212-237, 239-260, 263-377, 379-459, 461-463, 466-478, 481-489, 491-499, 504, 509-532, 534-542, 544-550, 552-559, 565-574, 576-690 части кварталов: 150, 186, 187, 210, 533, 543, 560-564, 575	535663,0

Виды разрешенного использования лесов	Наименование участкового лесничества	Перечень кварталов или их частей	Площадь, га
	Лыхминское	кварталы: 1055-1060, 1134-1153, 1207-1221, 1284-1311, 1352-1393, 1445-1487, 1535-1576, 1620-1662, 1714-1758, 1809-1853, 1893-1937, 1978-2022, 2060-2114, 2150-2199, 2233-2285, 2316-2366, 2389-2435, 2451-2495, 2509-2556, 2565-2610, 2617-2683	775495,0
	Казымское	<p>урочище Казымское, кварталы: 1-22, 24-30, 39-44, 53-59, 77, 78, 80-85, 98, 99, 102-107, 129, 130, 132-139, 159, 161-177, 202, 204-210, 217-226, 229, 230, 254, 255, 257-272, 276, 298, 302-305, 312-323, 345-347, 349-371, 374, 375, 386, 387, 391-396, 404-420, 423, 424, 432-435, 438-460, 464, 468-492, 497-516, 518, 520-548, 552-554, 559-570, 578-580, 593-610, 617-631, 639-645, 655-656, 663-726, 739-745, 753-757, 761-806, 823-833, 835-882, 888-954, 971-1034, 1043-1054, 1061-1094, 1117-1133, 1154-1180, 1190-1206, 1222-1249, 1269-1283, 1312-1339, 1344-1351, 1394-1421, 1437-1444, 1488-1524, 1528-1534, 1577-1613, 1617-1619, 1663-1699, 1759-1796, 1854-1891, 1938-1976, 2023-2059, 2115-2149, 2200-2232, 2286-2315, 2367-2388, 2436-2450, 2496-2508, 2557-2564, 2611-2616</p> <p>части кварталов: 38, 52, 76, 79, 97, 100, 101, 131, 160, 178, 203, 227, 228, 231, 256, 273-275, 277-281, 299-301, 324-332, 348, 372, 373, 376, 388-390, 421, 422, 425, 433, 436, 437, 461, 462, 465-467, 493-496, 517, 549-551, 557, 558, 611-616</p> <p>Курьехское урочище, кварталы: 23, 31, 32, 60, 61, 108, 211, 306, 397, 571, 572, 581, 582, 632, 633, 1340-1343, 1422-1427, 1525-1527, 1614-1616, 1700-1705, 1797-1800, 1892, 1977</p> <p>части кварталов: 33, 34, 62, 63, 109, 111, 112, 212, 214, 215, 307, 310, 401, 402, 589-592, 651, 652, 732-734, 736, 814-820, 961, 963-969, 1104, 1107-1116, 1260-1265, 1428-1433, 1706-1713, 1801-1807</p> <p>урочище Пойменное, кварталы: 11, 12</p>	1 975 548,5
	Итого		3286706,5
Осуществление	Полноватское	урочище Полноватское, кварталы: 1-690	592997,0

Виды разрешенного использования лесов	Наименование участкового лесничества	Перечень кварталов или их частей	Площадь, га
религиозной деятельности		урочище Пойменное, кварталы: 1-10, 13-24	
	Лыхминское	кварталы: 1055-1060, 1134-1153, 1207-1221, 1284-1311, 1352-1393, 1445-1487, 1535-1576, 1620-1662, 1714-1758, 1809-1853, 1893-1937, 1978-2022, 2060-2114, 2150-2199, 2233-2285, 2316-2366, 2389-2435, 2451-2495, 2509-2556, 2565-2610, 2617-2683	775495,0
	Казымское	урочище Казымское, кварталы: 1-22, 24-30, 35-59, 66-107, 115-210, 217-305, 312-396, 404-570, 578-580, 593-631, 639-646, 655-656, 663-727, 739-747, 753-757, 761-809, 823-833, 835-885, 888-957, 971-1038, 1043-1054, 1061-1100, 1117-1133, 1154-1185, 1190-1206, 1222-1254, 1269-1283, 1312-1339, 1344-1351, 1394-1421, 1437-1444, 1488-1524, 1528-1534, 1577-1613, 1617-1619, 1663-1699, 1759-1796, 1854-1891, 1938-1976, 2023-2059, 2115-2149, 2200-2232, 2286-2315, 2367-2388, 2436-2450, 2496-2508, 2557-2564, 2611-2616	2572979,0
		Курьехское урочище, кварталы: 23, 31-34, 60-65, 108-114, 211-216, 306-311, 397-403, 571-577, 581-592, 632-638, 647-654, 728-738, 748-752, 810-822, 886-887, 958-970, 1039-1042, 1101-1116, 1186-1189, 1255-1268, 1340-1343, 1422-1436, 1525-1527, 1614-1616, 1700-1713, 1797-1808, 1892, 1977	
		урочище Пойменное, кварталы: 11, 12	
Итого		3941471,0	
Осуществление рыболовства, за исключением любительского рыболовства	Полноватское	урочище Полноватское, кварталы: 1-690	592997,0
		урочище Пойменное, кварталы: 1-10, 13-24	
	Лыхминское	кварталы: 1055-1060, 1134-1153, 1207-1221, 1284-1311, 1352-1393, 1445-1487, 1535-1576, 1620-1662, 1714-1758, 1809-1853, 1893-1937, 1978-2022, 2060-2114, 2150-2199, 2233-2285, 2316-2366, 2389-2435, 2451-2495, 2509-2556, 2565-2610, 2617-2683	775495,0

Виды разрешенного использования лесов	Наименование участкового лесничества	Перечень кварталов или их частей	Площадь, га
	Казымское	урочище Казымское, кварталы: 1-22, 24-30, 39-44, 53-59, 77, 78, 80-85, 98, 99, 102-107, 129, 130, 132-139, 159, 161-177, 202, 204-210, 217-226, 229, 230, 254, 255, 257-272, 276, 298, 302-305, 312-323, 345-347, 349-371, 374, 375, 386, 387, 391-396, 404-420, 423, 424, 432-435, 438-460, 464, 468-492, 497-516, 518, 520-548, 552-554, 559-570, 578-580, 593-610, 617-631, 639-645, 655-656, 663-726, 739-745, 753-757, 761-806, 823-833, 835-882, 888-954, 971-1034, 1043-1054, 1061-1094, 1117-1133, 1154-1180, 1190-1206, 1222-1249, 1269-1283, 1312-1339, 1344-1351, 1394-1421, 1437-1444, 1488-1524, 1528-1534, 1577-1613, 1617-1619, 1663-1699, 1759-1796, 1854-1891, 1938-1976, 2023-2059, 2115-2149, 2200-2232, 2286-2315, 2367-2388, 2436-2450, 2496-2508, 2557-2564, 2611-2616 части кварталов: 38, 52, 76, 79, 97, 100, 101, 131, 160, 178, 203, 227, 228, 231, 256, 273-275, 277-281, 299-301, 324-332, 348, 372, 373, 376, 388-390, 421, 422, 425, 433, 436, 437, 461, 462, 465-467, 493-496, 517, 549-551, 557, 558, 611-616	1 975 548,5
		Курьехское урочище, кварталы: 23, 31, 32, 60, 61, 108, 211, 306, 397, 571, 572, 581, 582, 632, 633, 1340-1343, 1422-1427, 1525-1527, 1614-1616, 1700-1705, 1797-1800, 1892, 1977 части кварталов: 33, 34, 62, 63, 109, 111, 112, 212, 214, 215, 307, 310, 401, 402, 589-592, 651, 652, 732-734, 736, 814-820, 961, 963-969, 1104, 1107-1116, 1260-1265, 1428-1433, 1706-1713, 1801-1807	
	Итого	урочище Пойменное, кварталы: 11, 12	

* Если иное не установлено Лесным кодексом РФ, для заготовки древесины на лесосеке (территории, на которой расположены предназначенные для рубки лесные насаждения) в соответствии с частью 2 статьи 23.1 Лесного кодекса РФ допускается осуществление рубок:

- 1) спелых, перестойных лесных насаждений;
- 2) средневозрастных, приспевающих, спелых, перестойных лесных насаждений при осуществлении мероприятий по сохранению лесов;
- 3) лесных насаждений любого возраста на лесных участках, предназначенных для строительства, реконструкции и эксплуатации объектов, предусмотренных статьями 13, 14, 21 и 21.1 Лесного кодекса РФ, для выполнения работ, предусмотренных статьей 68.3 Лесного кодекса РФ, с учетом запретов, предусмотренных Лесным кодексом РФ, другими федеральными законами.

** В границах водно-болотных угодий хозяйственная деятельность в масштабах, не влекущих изменения экологической обстановки среды обитания, условий размножения, линьки, зимовок и остановок на пролетах водоплавающих птиц и их гибели на основании Регламента хозяйственной деятельности, согласованного Службой по контролю и надзору в сфере охраны окружающей среды, объектов животного мира и лесных отношений Ханты-Мансийского автономного округа – Югры (пункт 12 Положения о водно-болотных угодьях «Верхнее Двубье» и «Нижнее Двубье»)).».

1.3. В главе 2:

1.3.1. В пункте 3:

1.3.1.1. В абзаце седьмом после слов «статьями 13, 14, 21» дополнить словами «и 21.1»;

1.3.1.2. В абзаце двадцать втором слова «статьей 29.1» заменить словами «со статьей 29.1».

1.3.2. В абзаце втором пункта 3.1 слова «произведено исчисления» заменить словами «произведено исчисление».

1.3.3. Таблицу 10 изложить в следующей редакции:

Расчетная лесосека для осуществления выборочных рубок спелых и перестойных лесных насаждений
на срок действия лесохозяйственного регламента

Показатели	Всего		В том числе по полнотам											
			1		0,9		0,8		0,7		0,6		0,3-0,5	
	га	тыс. м ³	га	тыс. м ³	га	тыс. м ³	га	тыс. м ³	га	тыс. м ³	га	тыс. м ³	тыс. м ³	тыс. м ³
1	2	3	4	5	6	7	8	9	10	11	12	13	14	15
Целевое назначение лесов – ЗАЩИТНЫЕ ЛЕСА														
Категория защитных лесов – запретные полосы лесов, расположенные вдоль водных объектов (леса, примыкающие непосредственно к руслу реки или берегу другого водного объекта, а при безлесной пойме – к пойме реки, выполняющие водорегулирующие функции)														
Хозяйственная секция СОСНОВАЯ Ia – III классов бонитета														
Всего включено в расчет	3603	521,1	30	6,7	90	18,3	316	57,8	814	140,1	1081	159,4	1272	138,8
Средний процент выборки от общего запаса		15		30		30		30		20		15		-
Запас, вырубемый за один прием	2330	76,7	30	2	90	5,5	316	17,3	814	28	1080	23,9	-	-
Средний период повторяемости	20													
Ежегодная расчетная лесосека	116													
корневой		3,8												
ликвидный		3,3												
деловой		3												
Хозяйственная секция СОСНОВАЯ IV – V классов бонитета														
Всего включено в расчет	6502	841,7	19	5,0	92	16,8	912	154,8	1851	283,0	1136	149,1	2492	233,0
Средний процент выборки от общего запаса		28		30		30		29		25		15		
Запас, вырубемый за один прием	3805	135,9	19	1,5	92	5,0	784	38,0	1851	70,7	1059	20,7		
Средний период повторяемости	20													
Ежегодная расчетная лесосека	190													
корневой		6,8												
ликвидный		6,1												
деловой		5,3												
Хозяйственная секция ЕЛОВАЯ I – III классов бонитета														
Всего включено в расчет	41	12,4	-	-	-	-	22	7,2	19	5,2	-	-	-	-

Показатели	Всего		В том числе по полнотам											
			1		0,9		0,8		0,7		0,6		0,3-0,5	
	га	тыс. м ³	га	тыс. м ³	га	тыс. м ³	га	тыс. м ³	га	тыс. м ³	га	тыс. м ³	тыс. м ³	тыс. м ³
1	2	3	4	5	6	7	8	9	10	11	12	13	14	15
Средний процент выборки от общего запаса		26		-		-		30		20		-		-
Запас, вырубаемый за один прием	41	3,2	-	-	-	-	22	2,2	19	1	-	-	-	-
Средний период повторяемости	20													
Ежегодная расчетная лесосека	2													
корневой		0,2												
ликвидный		0,2												
деловой		0,1												
Хозяйственная секция ЕЛЮВАЯ IV – V классов бонитета														
Всего включено в расчет	676	99,0	-				21	6,6			343	52,3	312	40,1
Средний процент выборки от общего запаса		19						30				14		
Запас, вырубаемый за один прием	239	6,6					21	2,0			218	4,6		
Средний период повторяемости	20													
Ежегодная расчетная лесосека	12													
корневой		0,3												
ликвидный		0,3												
деловой		0,2												
Хозяйственная секция ЛИСТВЕННИЧНАЯ Ia – III классов бонитета														
Всего включено в расчет	83	19,2	-	-	-	-	14	4,5	23	5,8	16	3,4	30	5,5
Средний процент выборки от общего запаса		16		-		-		30		20		15		-
Запас, вырубаемый за один прием	53	3	-	-	-	-	14	1,3	23	1,2	16	0,5	-	-
Средний период повторяемости	20													
Ежегодная расчетная лесосека	3													
корневой		0,2												
ликвидный		0,1												
деловой		0,1												
Хозяйственная секция ЛИСТВЕННИЧНАЯ IV – V классов бонитета														
Всего включено в расчет	2011	324,6							1135	212,9	526	79,2	350	32,5
Средний процент выборки от		24								25		15		

Показатели	Всего		В том числе по полнотам											
			1		0,9		0,8		0,7		0,6		0,3-0,5	
	га	тыс. м ³	га	тыс. м ³	га	тыс. м ³	га	тыс. м ³	га	тыс. м ³	га	тыс. м ³	тыс. м ³	тыс. м ³
1	2	3	4	5	6	7	8	9	10	11	12	13	14	15
общего запаса														
Запас, вырубаемый за один прием	1661	65,1							1135	53,2	526	11,9		
Средний период повторяемости	20													
Ежегодная расчетная лесосека	83													
корневой		3,3												
ликвидный		2,7												
деловой		2,3												
Хозяйственная секция БЕРЕЗОВАЯ														
Всего включено в расчет	3065	315,7	7	1,1	352	57,3	433	49,8	915	96,3	1041	85,4	317	25,8
Средний процент выборки от общего запаса		30				30		32		25		16		
Запас, вырубаемый за один прием	1460	45,4			352	17,2	274	10,2	522	13,9	312	4,1		
Средний период повторяемости	10													
Ежегодная расчетная лесосека	146													
корневой		4,5												
ликвидный		4,0												
деловой		2,4												
Хозяйственная секция ОСИНОВАЯ														
Всего включено в расчет	13	1,9							13	1,9				
Средний процент выборки от общего запаса		26								26				
Запас, вырубаемый за один прием	13	0,5							163	0,5				
Средний период повторяемости	10													
Ежегодная расчетная лесосека	1													
корневой		0,1												
ликвидный		0,1												
деловой		0,1												
Хозяйственная секция ИВОВАЯ														
Всего включено в расчет	1412	177,2	52	8,3	138	23,0	457	64,7	294	35,5	337	35,3	134	10,4
Средний процент выборки от общего запаса		27		30		30		30		25		15		

Показатели	Всего		В том числе по полнотам											
			1		0,9		0,8		0,7		0,6		0,3-0,5	
	га	тыс. м ³	га	тыс. м ³	га	тыс. м ³	га	тыс. м ³	га	тыс. м ³	га	тыс. м ³	тыс. м ³	тыс. м ³
1	2	3	4	5	6	7	8	9	10	11	12	13	14	15
Запас, вырубаемый за один прием	1278	43,0	52	2,5	138	6,9	457	19,4	294	8,9	337	5,3		
Средний период повторяемости	10													
Ежегодная расчетная лесосека	128													
корневой		4,3												
ликвидный		3,7												
деловой		2,0												
Категория защитных лесов: нерестоохраняемые полосы лесов (леса, расположенные в границах рыбоохраняемых зон или рыбохозяйственных заповедных зон, установленных в соответствии с законодательством о рыболовстве и сохранении водных биологических ресурсов)														
Хозяйственная секция СОСНОВАЯ IV – V классов бонитета														
Всего включено в расчет	66	9,8							34	6,0	28	3,6	4	0,2
Средний процент выборки от общего запаса		22								25		14		
Запас, вырубаемый за один прием	62	2,0							34	1,5	28	0,5		
Средний период повторяемости	20													
Ежегодная расчетная лесосека	3													
корневой		0,1												
ликвидный		0,1												
деловой		0,1												
Хозяйственная секция ЕЛОВАЯ IV – V классов бонитета														
Всего включено в расчет	28	4,0											28	4,0
Средний процент выборки от общего запаса														
Запас, вырубаемый за один прием														
Средний период повторяемости	20													
Ежегодная расчетная лесосека														
корневой														
ликвидный														
деловой														
Хозяйственная секция БЕРЕЗОВАЯ														
Всего включено в расчет	1444	196,2			10	1,9	585	85,8	755	99,5	94	9,0		
Средний процент выборки от		27				32		30		25		16		

Показатели	Всего		В том числе по полнотам												
			1		0,9		0,8		0,7		0,6		0,3-0,5		
	га	тыс. м ³	га	тыс. м ³	га	тыс. м ³	га	тыс. м ³	га	тыс. м ³	га	тыс. м ³	тыс. м ³	тыс. м ³	
1	2	3	4	5	6	7	8	9	10	11	12	13	14	15	
общего запаса															
Запас, вырубаемый за один прием	1308	48,8			10	0,6	524	23,3	727	24,2	47	0,7			
Средний период повторяемости	10														
Ежегодная расчетная лесосека	131														
корневой		4,9													
ликвидный		4,4													
деловой		2,1													
Хозяйственная секция ОСИНОВАЯ															
Всего включено в расчет	8	1,5	8	1,5											
Средний процент выборки от общего запаса															
Запас, вырубаемый за один прием															
Средний период повторяемости	10														
Ежегодная расчетная лесосека															
корневой															
ликвидный															
деловой															
Хозяйственная секция ТОПОЛЕВАЯ															
Всего включено в расчет	37	2,6												37	2,6
Средний процент выборки от общего запаса															
Запас, вырубаемый за один прием															
Средний период повторяемости	10														
Ежегодная расчетная лесосека															
корневой															
ликвидный															
деловой															
Хозяйственная секция ИВОВАЯ															
Всего включено в расчет	15061	1879,0	805	118,2	1276	193,0	4015	569,8	4627	568,7	2938	309,8	1400	119,5	
Средний процент выборки от общего запаса		27		30		30		30		25		15			

Показатели	Всего		В том числе по полнотам											
			1		0,9		0,8		0,7		0,6		0,3-0,5	
	га	тыс. м ³	га	тыс. м ³	га	тыс. м ³	га	тыс. м ³	га	тыс. м ³	га	тыс. м ³	тыс. м ³	тыс. м ³
1	2	3	4	5	6	7	8	9	10	11	12	13	14	15
деловой		0,4												
в том числе: мягколиственные														
Ежегодная расчетная лесосека	1													
корневой		-												
ликвидный		-												
деловой		-												

».

1.3.4. Абзац второй пункта 3.10 изложить в следующей редакции:

«Лесовосстановление осуществляется в соответствии с требованиями Правил лесовосстановления, утвержденных приказом Минприроды России от 29 декабря 2021 года № 1024 «Об утверждении Правил лесовосстановления, формы, состава, порядка согласования проекта лесовосстановления, оснований для отказа в его согласовании, а также требований к формату в электронной форме проекта лесовосстановления» (далее – Правила лесовосстановления).».

1.3.5. Абзац второй подпункта 3.11.1 пункта 3.11 изложить в следующей редакции:

«Очистка мест рубок от порубочных остатков проводится одновременно с рубкой лесных насаждений и трелевкой древесины в соответствии с приказом Минприроды России от 17 января 2022 года № 23 «Об утверждении видов лесосечных работ, порядка и последовательности их выполнения, формы технологической карты лесосечных работ, формы акта заключительного осмотра лесосеки и порядка заключительного осмотра лесосеки», Правилами пожарной безопасности в лесах, утвержденными постановлением Правительства РФ от 7 октября 2020 года № 1614 «Об утверждении Правил пожарной безопасности в лесах» (далее – Правила пожарной безопасности в лесах), Правилами санитарной безопасности в лесах, утвержденными постановлением Правительства РФ от 9 декабря 2020 года № 2047 «Об утверждении Правил санитарной безопасности в лесах» (далее – Правила санитарной безопасности в лесах).».

1.3.6. В таблице 25 слова «количество карр на столе дерева» заменить словами «количество карр на стволе дерева».

1.3.7. В таблице 27:

1.3.7.1. Заголовок изложить в следующей редакции:

«Параметры использования лесов

для заготовки недревесных лесных ресурсов**»;

1.3.7.2. В графе четвертой строки 3 слова «в пределах порубочных остатков» заменить словами «в пределах порубочных остатков»;

1.3.8. Примечание к таблице 30 изложить в следующей редакции:

«Примечание: расчет выхода технической зелени на лесосеках типов условия местопрорастания А2, А3; В2, В3; С2, С3 следует проводить лишь для стволов диаметром более 20 см. Деревья с диаметром менее 20 см в этих условиях не могут служить объектами для заготовки технической зелени и в расчет не должны включаться.

Древесная зелень – хвоя, липа (почки) и недревесные веточки (побеги) диаметром до 0,8 см различных древесных и кустарниковых пород, могут использоваться в качестве корма в свежем виде (веточный корм) и сырьем для изготовления кормовых витаминных продуктов для животноводства.»;

1.3.9. Заголовок таблицы 31 изложить в следующей редакции:

«Объем древесной зелени в сосновых, еловых и березовых насаждениях».

1.3.10. Заголовок таблицы 34 изложить в следующей редакции:

«Определение нормы нагрузки дерева при подсочке».

1.3.11. В пункте 6.4:

1.3.11.1. В абзаце девятом подпункта 6.4.1 слова «определен по таблице 7» заменить словами «определен в таблице 7»;

1.3.11.2. В абзаце семнадцатом подпункта 6.4.4 слово «темнохвойных» заменить словом «темнохвойных»;

1.3.11.3. В абзаце пятом подпункта 6.4.5 слова «приказом Госкомлеса» заменить словами «приказом Госкомлеса СССР».

1.3.12. В пункте 7:

1.3.12.1. В абзаце втором слова «приказом Минприроды России от 25 ноября 2020 года № 965 «Об утверждении нормативов допустимого изъятия охотничьих ресурсов и нормативов численности охотничьих ресурсов в охотничьих угодьях» заменить словами «приказом Минприроды России от 27 января 2022 года № 49 «Об утверждении нормативов допустимого изъятия охотничьих ресурсов, нормативов биотехнических мероприятий и о признании утратившим силу приказа Министерства природных ресурсов и экологии Российской Федерации от 25 ноября 2020 г. № 965»;

1.3.12.2. Абзац восьмой изложить в следующей редакции:

«Нормативы допустимого изъятия охотничьих ресурсов, в отношении которых утверждается лимит добычи охотничьих ресурсов, установлены приказом Минприроды России от 27 января 2022 года № 49 «Об утверждении нормативов допустимого изъятия охотничьих ресурсов, нормативов биотехнических мероприятий и о признании утратившим силу приказа Министерства природных ресурсов и экологии Российской Федерации от 25 ноября 2020 г. № 965».

1.3.13. В абзаце четвертом пункта 7.2 слова «животным миром, определены» заменить словами «животным миром определены».

1.3.14. Абзац второй пункта 7.4 изложить в следующей редакции:

«Объекты инфраструктуры для использования лесов в целях осуществления видов деятельности в сфере охотничьего хозяйства установлены статьями 53, 54 Федерального закона от 24 июля 2009 года № 209-ФЗ «Об охоте и о сохранении охотничьих ресурсов и о внесении изменений в отдельные законодательные акты Российской Федерации», распоряжением Правительства РФ от 17 июля 2012 года № 1283-р, распоряжением Правительства РФ от 11 июля 2017 года № 1469-р.».

1.3.15. В абзаце четвертом пункта 8 слово «допускаются» заменить словом «допускается».

1.3.16. В пункте 8.2:

1.3.16.1. Абзац второй подпункта 8.2.1 изложить в следующей редакции:

«Из земель лесного фонда для сенокосения должны использоваться нелесные земли, а также земли, предназначенные для лесовосстановления

(вырубки, гари, редины, пустыри, прогалины и другие), до проведения на них лесовосстановления.»;

1.3.16.2. В подпункте 8.2.2:

1.3.16.2.1. Абзац второй после слов «вырубки, гари, редины,» дополнить словом «пустыри,»;

1.3.16.3. Абзац третий подпункта 8.2.3 после слов «в первую очередь,» дополнить словами «нелесные земли, а также»;

1.3.16.4. В подпункте 8.2.5:

1.3.16.4.1. В абзаце втором после слов «должны использоваться» дополнить словами «нелесные земли, а также»;

1.3.16.4.2. В абзаце седьмом слова «не покрытые лесной растительностью земли,» исключить;

1.3.17. Дополнить пунктом 8¹ следующего содержания:

«8¹. Нормативы, параметры и сроки использования лесов для осуществления рыболовства

Использование лесов для осуществления рыболовства, за исключением любительского рыболовства, определяется статьей 38.1 Лесного кодекса РФ и Правилами использования лесов для осуществления рыболовства, утвержденными приказом Минприроды России от 13 октября 2021 года № 742 «Об утверждении Правил использования лесов для осуществления рыболовства» (далее – Правила использования лесов для осуществления рыболовства).

Использование лесов для осуществления рыболовства, за исключением любительского рыболовства, осуществляется с предоставлением или без предоставления лесного участка, установлением или без установления сервитута, публичного сервитута.

При использовании лесов для осуществления рыболовства допускается возведение на лесных участках некапитальных строений, сооружений, необходимых для осуществления рыболовства.

Лесные участки, находящиеся в государственной собственности, предоставляются для целей рыболовства на территориях, примыкающих к береговой линии водного объекта или его части, отнесенных к рыболовному участку.

Договор аренды лесного участка, находящегося в государственной собственности, в целях использования лесов для осуществления рыболовства заключается на срок, не превышающий срока действия соответствующего решения о предоставлении водных биологических ресурсов в пользование, договора пользования рыболовным участком или договора пользования водными биологическими ресурсами.

Невыполнение гражданами, юридическими лицами, осуществляющими использование лесов, настоящего Регламента и проекта освоения лесов является основанием для досрочного расторжения договора аренды лесного участка, а также принудительного прекращения

права постоянного (бессрочного) пользования лесным участком или безвозмездного пользования лесным участком, прекращения сервитута, публичного сервитута.

Граждане, юридические лица, использующие леса для осуществления рыболовства, имеют права и обязанности, установленные пунктами 8, 9 Правил использования лесов для осуществления рыболовства.

При использовании лесов для осуществления рыболовства не допускается:

а) повреждение лесных насаждений, растительного покрова и почв за пределами предоставленного лесного участка;

б) захламливание предоставленного лесного участка и территории за его пределами строительным и бытовым мусором, отходами древесины;

в) загрязнение площади предоставленного лесного участка и территории за его пределами химическими и радиоактивными веществами.

Земли, нарушенные при использовании лесов для осуществления рыболовства, подлежат рекультивации в срок не более 1 года после завершения использования лесного участка согласно договору аренды лесного участка (договору безвозмездного пользования лесным участком).

На участках с нарушенным почвенным покровом при угрозе развития эрозии почвы должна проводиться рекультивация земель с посевом трав и (или) посадкой деревьев и кустарников на склонах.»

1.3.18. В абзаце пятом пункта 9 слова «защиты, воспроизводства лесов» заменить словами «защиты и воспроизводства лесов».

1.3.19. В абзаце восемнадцатом пункта 10.5 слова «проекте освоения лесов» заменить словами «правоустанавливающих документах и проектах освоения лесов».

1.3.20. В абзаце шестом пункта 12.1 слова «до 6 т» заменить словами «до 6 т/га».

1.3.21. Пункт 13 изложить в следующей редакции:

«13. Нормативы, параметры и сроки использования лесов для создания лесных питомников и их эксплуатации»

Использование лесов для создания лесных питомников и их эксплуатации определяется статьей 39.1 Лесного кодекса РФ и Правилами создания лесных питомников и их эксплуатации, утвержденными приказом Минприроды от 12 октября 2021 года № 737 «Об утверждении Правил создания лесных питомников и их эксплуатации» (далее – Правила создания лесных питомников и их эксплуатации).

Под лесными питомниками понимаются территории, на которых расположены земельные, лесные участки с необходимой инфраструктурой, предназначенной для обеспечения выращивания саженцев, сеянцев основных лесных древесных пород.

Создание лесных питомников (постоянных, временных) и их эксплуатация представляют собой деятельность, связанную с выращиванием саженцев, сеянцев основных лесных древесных пород.

На лесных участках, предоставленных для создания и эксплуатации лесных питомников, допускаются строительство, реконструкция и эксплуатация объектов капитального строительства и возведение некапитальных строений, сооружений, которые предназначены для обеспечения выращивания саженцев, сеянцев основных лесных древесных пород (в том числе складов для хранения семян лесных растений, теплиц и других подобных объектов) и признаются объектами лесной инфраструктуры, перечень которых утверждается Правительством РФ в соответствии с частью 5 статьи 13 Лесного кодекса РФ.

Для создания лесных питомников и их эксплуатации лесные участки государственным учреждениям, указанным в части 2 статьи 19 Лесного кодекса РФ, предоставляются в постоянное (бессрочное) пользование, другим лицам – в аренду.

Использование лесов для создания лесных питомников и их эксплуатации в границах Лесничества осуществляется в соответствии с настоящим Регламентом.

Граждане, юридические лица, которые используют леса в порядке, предусмотренном статьей 25 Лесного кодекса РФ, приобретают право собственности на древесину и иные добытые лесные ресурсы, полученные при использовании лесов, в соответствии с гражданским законодательством.

Использование лесов для создания лесных питомников и их эксплуатация может ограничиваться в соответствии со статьей 27 Лесного кодекса РФ.

Лица, использующие леса для выращивания посадочного материала лесных растений (саженцев, сеянцев), имеют права и обязанности, установленные пунктами 6, 7 Правил создания лесных питомников и их эксплуатации.

Для создания лесных питомников и их эксплуатации используют не покрытые лесом земли.

В лесных питомниках для выращивания саженцев, сеянцев используются улучшенные и сортовые семена лесных растений или, если такие семена отсутствуют, нормальные семена лесных растений.

Ограничения по использованию лесов для создания лесных питомников и их эксплуатации на территории Лесничества приведены в главе 3 настоящего Регламента.»

1.3.22. В абзаце десятом пункта 14 слова «статья 8.2 Федерального закона» заменить словами «часть 2 статьи 8.2 Федерального закона».

1.3.23. В пункте 15:

1.3.23.1. В абзацах втором, третьем слова «эксплуатации водохранилищ, иных» заменить словами «эксплуатации водохранилищ и иных»;

1.3.23.2. Абзац пятый изложить в следующей редакции:

«Строительство, реконструкция, капитальный ремонт, ввод в эксплуатацию и вывод из эксплуатации объектов капитального строительства, не связанных с созданием лесной инфраструктуры, на землях лесного фонда допускаются согласно Перечню некапитальных строений, сооружений, не связанных с созданием лесной инфраструктуры, для защитных лесов, эксплуатационных лесов, резервных лесов, Перечню объектов капитального строительства, не связанных с созданием лесной инфраструктуры, для защитных лесов, эксплуатационных лесов, резервных лесов.»;

1.3.23.3. После абзаца пятого дополнить абзацем следующего содержания:

«Объекты капитального строительства, не связанные с созданием лесной инфраструктуры и являющиеся гидротехническими сооружениями, по окончании срока их эксплуатации подлежат сносу, консервации или ликвидации в соответствии с водным законодательством и законодательством о безопасности гидротехнических сооружений.»;

1.3.23.4. Абзац тринадцатый изложить в следующей редакции:

«Правила подготовки и принятия решения о предоставлении водного объекта в пользование утверждены постановлением Правительства РФ от 19 января 2022 года № 18 «О подготовке и принятии решения о предоставлении водного объекта в пользование».».

1.3.24. В пункте 16:

1.3.24.1. В абзаце втором слова «(далее – Правила использования лесов для строительства, реконструкции, эксплуатации линейных объектов)» заменить словами «(далее соответственно – Правила использования лесов для строительства, реконструкции, эксплуатации линейных объектов, Перечень случаев)»;

1.3.24.2. После абзаца четвертого дополнить абзацами следующего содержания:

«В случаях, предусмотренных подпунктами «б» – «г» пункта 3 Перечня случаев, использование лесов для строительства, реконструкции, эксплуатации линейных объектов осуществляется на основании разрешения на использование земель или земельного участка, находящихся в государственной собственности, которое выдается в соответствии со статьей 39.34 Земельного кодекса Российской Федерации.

В случае, предусмотренном подпунктом «д» пункта 3 Перечня случаев использование лесов для строительства, реконструкции, эксплуатации линейных объектов осуществляется

в соответствии со статьей 39.37 Земельного кодекса Российской Федерации.»;

1.3.24.3. Абзац седьмой изложить в следующей редакции:

«Строительство, реконструкция капитальный ремонт, ввод в эксплуатацию и вывод из эксплуатации объектов капитального строительства, не связанных с созданием лесной инфраструктуры, на землях лесного фонда допускается для использования линий электропередачи, линий связи, дорог, трубопроводов и других линейных объектов, а также сооружений, являющихся неотъемлемой технологической частью указанных объектов (далее – линейные объекты), согласно Перечню некапитальных строений, сооружений, не связанных с созданием лесной инфраструктуры, для защитных лесов, эксплуатационных лесов, резервных лесов, Перечню объектов капитального строительства, не связанных с созданием лесной инфраструктуры, для защитных лесов, эксплуатационных лесов, резервных лесов.»;

1.3.24.4. В абзаце двадцать четвертом слово «утвержденных» заменить словом «утвержденными».

1.3.25. Пункт 17 изложить в следующей редакции:

«17. Нормативы, параметры и сроки использования лесов для создания и эксплуатации объектов лесоперерабатывающей инфраструктуры

Использование лесных участков для создания и эксплуатации объектов лесоперерабатывающей инфраструктуры определяется статьей 46 Лесного кодекса РФ и Правилами использования лесов для создания и эксплуатации объектов лесоперерабатывающей инфраструктуры, утвержденными приказом Минприроды России от 31 января 2022 года № 54 «Об утверждении Правил использования лесов для создания и эксплуатации объектов лесоперерабатывающей инфраструктуры» (далее – Правила использования лесов для создания и эксплуатации объектов лесоперерабатывающей инфраструктуры).

Использование лесов для создания и эксплуатации объектов лесоперерабатывающей инфраструктуры представляет собой предпринимательскую деятельность, связанную созданием объектов переработки древесины и иных лесных ресурсов, производством продукции из них.

Лесные участки, находящиеся в государственной собственности предоставляются гражданам, юридическим лицам в аренду для создания и эксплуатации объектов лесоперерабатывающей инфраструктуры в соответствии с Перечнем некапитальных строений, сооружений, не связанных с созданием лесной инфраструктуры, для защитных лесов, эксплуатационных лесов, резервных лесов.

В случае если федеральными законами допускаются осуществление переработки древесины и иных лесных ресурсов, производство продукции из них федеральными государственными учреждениями, лесные участки, находящиеся в государственной собственности, могут предоставляться этим учреждениям для указанной цели в постоянное (бессрочное) пользование.

Для переработки древесины и иных лесных ресурсов, создается лесоперерабатывающая инфраструктура (объекты переработки заготовленной древесины, биоэнергетические объекты и др.).

Создание лесоперерабатывающей инфраструктуры запрещается в защитных лесах, а также в иных, предусмотренных Лесным кодексом РФ и другими федеральными законами, случаях в соответствии с частью 2 статьи 14 Лесного кодекса РФ.

В целях размещения объектов лесоперерабатывающей инфраструктуры используются, прежде всего, нелесные земли, а при отсутствии на лесном участке таких земель – лесные земли: участки невозобновившихся вырубок, гарей, редин, пустырей, прогалины, а также площади, на которых произрастают низкополнотные и наименее ценные лесные насаждения.

Использование иных лесных участков для указанных целей допускается в случае отсутствия других вариантов размещения указанных объектов.

При использовании лесов для создания и эксплуатации объектов лесоперерабатывающей инфраструктуры должны исключаться случаи:

загрязнения (в том числе радиоактивного и нефтяного) лесов и иного негативного воздействия на леса в соответствии со статьями 60.12, 60.13 Лесного кодекса РФ;

въезда транспортных средств на лесные участки в случае введения ограничения на пребывание граждан в лесах.

Граждане, юридические лица, использующие леса для создания и эксплуатации объектов лесоперерабатывающей инфраструктуры, имеют права и обязанности, установленные пунктами 7, 8 Правил использования лесов для создания и эксплуатации объектов лесоперерабатывающей инфраструктуры.

Земли, которые использовались для строительства, реконструкции, капитального ремонта или эксплуатации объектов капитального строительства, не связанных с созданием лесной инфраструктуры, подлежат рекультивации в соответствии с частью 9 статьи 21 Лесного кодекса РФ.

Ограничения по использованию лесов для создания и эксплуатации объектов лесоперерабатывающей инфраструктуры на территории Лесничества приведены в главе 3 настоящего Регламента.».

1.3.26. В пункте 19.1:

1.3.26.1. В подпункте 19.1.3:

1.3.26.1.1. В абзаце десятом слова «лесных насаждений.» заменить словами «лесных насаждений;»;

1.3.26.1.2. В абзаце восемнадцатом слова «заслонов, и» заменить словами «заслонов и»;

1.3.26.1.3. В абзаце двадцать седьмом слова «при использовании лесов,» заменить словами «при использовании лесов»;

1.3.26.2. Абзац первый подпункта 19.1.7 изложить в следующей редакции:

«19.1.7. Мероприятия по ликвидации последствий чрезвычайной ситуации в лесах, возникшей вследствие лесных пожаров»;

1.3.26.3. Подпункт 19.1.13 дополнить абзацем следующего содержания:

«После завершения работ по добыче торфа рекультивация земель должна производиться с учетом обеспечения пожарной безопасности на выработанных площадях.»;

1.3.26.4. В абзаце пятом подпункта 19.1.15 слова «(нефтью, нефтепродуктами)» заменить словами «(нефтью и нефтепродуктами)»;

1.3.26.5. В абзаце шестом подпункта 19.1.17 слова «лесных пожаров.» заменить словами «лесных пожаров;»;

1.3.26.6. В подпункте 19.1.20:

1.3.26.6.1. Таблицу 55 изложить в следующей редакции:

«Таблица 55

Распределение площади земель лесного фонда Лесничества по классам природной пожарной опасности

Площадь по классам природной пожарной опасности					Площадь лесничества, га	Средний класс пожарной опасности
1	2	3	4	5		
55	39076	508645	1487640	1905814	3 941 230	4,3

»;

1.3.26.6.2. Таблицу 57 изложить в следующей редакции:

Лесопожарное зонирование Лесничества

№ п./п.	Наименование участкового лесничества	Общая площадь земель лесного фонда, тыс. га	Зоны охраны лесов от пожаров							
			Зона наземного обнаружения и тушения		Зона лесоавиационных работ				Зона исключительного обнаружения с помощью космических средств и преимущественно авиационного тушения. / Зона контроля лесных пожаров	
					Зона авиационного обнаружения и наземного тушения		Зона авиационного обнаружения и тушения			
			Наименование урочищ номера кварталов	Площадь, тыс. га	Наименование урочищ номера кварталов	Площадь, тыс. га	Наименование урочищ номера кварталов	Площадь, тыс. га	Наименование урочищ номера кварталов	Площадь, тыс. га
1.	Казымское	2572,738	-	-	урочище Казымское, кварталы: 543, 547, 548, 606-609, 667, 668, 675-678, 755, 756, 768-770, 774, 829, 830, 846-849, 908, 992, 993	27,360	урочище Казымское, кварталы: 1-22, 24-30, 35-59, 66-107, 115-210, 217-305, 312-396, 404-570, 578-580, 593-631, 639-646, 655-656, 663-727, 739-747, 753-757, 761-809, 823-833, 835-885, 888-957, 971-1038, 1043-1054, 1061-1100, 1117-1133, 1154-1185, 1190-1206, 1222-1254, 1269-1283, 1312-1339, 1344-1351, 1394-1421, 1437-1444, 1488-1524, 1528-1534, 1577-1613, 1617-1619, 1663-1699, 1759-1796, 1854-1891, 1938-1976, 2023-2059, 2115-2149, 2200-2232, 2286-2315, 2367-2388, 2436-2450, 2496-2508, 2557-2564, 2611-2616	1714,613	-	-

№ п./п.	Наименование участкового лесничества	Общая площадь земель лесного фонда, тыс. га	Зоны охраны лесов от пожаров							
			Зона наземного обнаружения и тушения		Зона лесоавиационных работ				Зона исключительного обнаружения с помощью космических средств и преимущественно авиационного тушения. / Зона контроля лесных пожаров	
					Зона авиационного обнаружения и наземного тушения		Зона авиационного обнаружения и тушения			
			Наименование урочищ номера кварталов	Площадь, тыс. га	Наименование урочищ номера кварталов	Площадь, тыс. га	Наименование урочищ номера кварталов	Площадь, тыс. га	Наименование урочищ номера кварталов	Площадь, тыс. га
			-	-	-	-	Курьехское урочище, кварталы: 23, 31-34, 60-65, 108-114, 211 - 216, 306-311, 397-403, 571-577, 581-592, 632- 638, 647-654, 728-738, 748-752, 810-822, 886- 887, 958-970, 1039- 1042, 1101-1116, 1186- 1189, 1255-1268, 1340- 1343, 1422-1436, 1525- 1527, 1614-1616, 1700- 1713, 1797-1808, 1892, 1977	830,505	-	-
			-	-	-	-	урочище Пойменное, кварталы: 11, 12	0,260	-	-
2.	Лыхминское	775,495	-	-	кварталы: 1059, 1139, 1140, 1210, 1287, 1362, 1363, 1455, 1545, 1630, 1723	16,686	кварталы: 1055-1058, 1060, 1134-1138, 1141- 1153, 1207-1209, 1211- 1221, 1284-1286, 1288- 1311, 1352-1361, 1364- 1393, 1445-1454, 1456- 1487, 1535-1544, 1546- 1576, 1620-1629, 1631- 1662, 1714-1722, 1724- 1758, 1809-1853, 1893- 1937, 1978-2022, 2060- 2114, 2150-2199, 2233-	758,809	-	-

№ п./п.	Наименование участкового лесничества	Общая площадь земель лесного фонда, тыс. га	Зоны охраны лесов от пожаров							
			Зона наземного обнаружения и тушения		Зона авиационных работ				Зона исключительного обнаружения с помощью космических средств и преимущественно авиационного тушения. / Зона контроля лесных пожаров	
					Зона авиационного обнаружения и наземного тушения		Зона авиационного обнаружения и тушения			
			Наименование урочищ номера кварталов	Площадь, тыс. га	Наименование урочищ номера кварталов	Площадь, тыс. га	Наименование урочищ номера кварталов	Площадь, тыс. га	Наименование урочищ номера кварталов	Площадь, тыс. га
							2285, 2316-2366, 2389-2435, 2451-2495, 2509-2556, 2565-2610, 2617-2683			
3.	Полноватское	592,997	-	-	-	-	урочище Полноватское, кварталы: 1-690	564,202	-	-
							урочище Пойменное, кварталы: 1-10, 13-24	28,795		
	Всего по Лесничеству	3941,230		-		44,046		3897,184	-	-

».

1.3.27. Подпункт 19.2.2 пункта 19.2 после абзаца двадцатого дополнить абзацем следующего содержания:

«Посев травянистых нектароносных растений производится в непосредственной близости от лесотаксационных выделов или их частей, на которых возникают очаги вредных насекомых, или по опушкам этих лесотаксационных выделов или их частей.».

1.3.28. В пункте 19.3:

1.3.28.1. В абзаце двадцать первом слова «от 17 декабря 1997 года № 149-ФЗ» заменить словами «от 30 декабря 2021 года № 454-ФЗ».

1.3.28.2. В абзаце седьмом подпункта 19.3.1 слово «площадей» заменить словом «участка»;

1.3.28.3. В абзаце двадцать шестом подпункта 19.3.2 слово «нижеуказанного» заменить словами «ниже указанного»;

1.3.28.4. Таблицу 59 изложить в следующей редакции:

Нормативы и параметры мероприятий по лесовосстановлению и лесоразведению

Показатели	Не покрытые лесной растительностью земли				Лесосеки сплошных рубок предстоящего периода	Лесоразведение	Всего
	гари и погибшие насаждения	вырубки	прогалины и пустыри	итого			
1. Земли, нуждающиеся в лесовосстановлении, – всего:	4049	2055	42	6146	0	0	6146
в том числе по породам:							
хвойным	4049	2055	42	6146	0	0	6146
мягколиственным	0	0	0	0	0	0	0
в том числе по способам:							
1.1. Искусственное (создание лесных культур) – всего:	0	23	0	23	0	0	23
из них по породам: хвойным	0	23	0	23	0	0	23
1.2. Комбинированное лесовосстановление – всего:	0	0	0	0	0	0	0
из них по породам: хвойным	0	0	0	0	0	0	0
мягколиственным	0	0	0	0	0	0	0
1.3. Естественное лесовосстановление – всего:	160	1036	42	1238	0	0	1238
из них по породам: хвойным	160	1036	42	1238	0	0	1238
мягколиственным	0	0	0	0	0	0	0
В том числе:							
1.3.1. Сохранение подроста древесных пород при рубках – всего:	160	1036	0	1238	0	0	1238
из них по породам: хвойным	160	1036	0	1238	0	0	1238
мягколиственным							
1.3.2. Минерализация почвы – всего:	0	0	0	0	0	0	0
из них по породам: хвойным	0	0	0	0	0	0	0
мягколиственным	0	0	0	0	0	0	0
1.4. Вследствие природных процессов – всего:	3889	996	42	4885	0	0	4885
из них по породам: хвойным	3889	996	42	4885	0	0	4885
мягколиственным	0	0	0	0	0	0	0

»;

1.3.28.5. В подпункте 19.3.3:

1.3.28.5.1. Абзац четвертый изложить в следующей редакции:

«Лесоразведение регламентируется Правилами лесоразведения, утвержденными приказом Минприроды России от 20 декабря 2021 года № 978 «Об утверждении Правил лесоразведения, формы, состава, порядка согласования проекта лесоразведения, оснований для отказа в его согласовании, а также требований к формату в электронной форме проекта лесоразведения.»;

1.3.28.5.2. Абзац седьмой изложить в следующей редакции:

«Выполнение работ по лесовосстановлению или лесоразведению, предусмотренных статьей 63.1 Лесного кодекса РФ, осуществляется в соответствии с Правилами осуществления лесовосстановления или лесоразведения в случае, предусмотренном частью 4 статьи 63.1 Лесного кодекса РФ, утвержденными постановлением Правительства РФ от 18 мая 2022 года № 897 «Об утверждении Правил осуществления лесовосстановления или лесоразведения в случае, предусмотренном частью 4 статьи 63.1 Лесного кодекса Российской Федерации, о признании утратившим силу постановления Правительства Российской Федерации от 7 мая 2019 г. № 566 и внесении изменения в перечень нормативных правовых актов и групп нормативных правовых актов Правительства Российской Федерации, нормативных правовых актов, отдельных положений нормативных правовых актов и групп нормативных правовых актов федеральных органов исполнительной власти, правовых актов, отдельных положений правовых актов, групп правовых актов исполнительных и распорядительных органов государственной власти РСФСР и Союза ССР, решений Государственной комиссии по радиочастотам, содержащих обязательные требования, в отношении которых не применяются положения частей 1, 2 и 3 статьи 15 Федерального закона «Об обязательных требованиях в Российской Федерации».».

1.3.28.6. В абзаце втором подпункта 19.3.4 слова «от 17 декабря 1997 года № 149-ФЗ» заменить словами «от 30 декабря 2021 года № 454-ФЗ».

1.4. В главе 3:

1.4.1. Заголовок главы 3 изложить в следующей редакции:

«Глава 3. ОГРАНИЧЕНИЯ ИСПОЛЬЗОВАНИЯ ЛЕСОВ».

1.4.2. Абзац шестой пункта 21 изложить в следующей редакции:

«Использование лесов должно осуществляться с соблюдением правовых режимов защитных лесов, установленных статьями 111, 112, 115 Лесного кодекса РФ, особо защитных участков, установленных статьей 119 Лесного кодекса РФ.»;

1.4.3. Таблицу 62 изложить в следующей редакции:

«Таблица 62

Ограничения по видам целевого назначения лесов

№ п/п	Целевое назначение лесов	Ограничения использования лесов
1	2	3
1.	Защитные леса:	
1.1.	Леса, расположенные на особо охраняемых природных территориях	Запрещается: осуществление деятельности, несовместимой с их целевым назначением и полезными функциями
1.2.	Ценные леса, в том числе	(часть 6 статьи 111 Лесного кодекса РФ); создание лесоперерабатывающей инфраструктуры
1.2.1.	запретные полосы лесов, расположенные вдоль водных объектов (леса, примыкающие непосредственно к руслу реки или берегу другого водного объекта, а при безлесной пойме – к пойме реки, выполняющие водорегулирующие функции)	(часть 2 статьи 14 Лесного кодекса РФ). в ценных лесах строительство и эксплуатация объектов капитального строительства, за исключением велосипедных и беговых дорожек, линейных объектов и гидротехнических сооружений (часть 2 статьи 115 Лесного кодекса РФ). Ограничения: проведение сплошных рубок в защитных лесах осуществляется в случаях, предусмотренных частью 6 статьи 21 Лесного кодекса РФ, и в случаях, если выборочные рубки не обеспечивают замену лесных насаждений, утрачивающих свои средообразующие, водоохранные, санитарно-гигиенические, оздоровительные и иные полезные функции, на лесные насаждения, обеспечивающие сохранение целевого назначения защитных лесов и выполняемых ими полезных функций, если иное не установлено Лесным кодексом РФ.
1.2.2.	нерестоохраняемые полосы лесов (леса, расположенные в границах рыбоохраняемых зон или рыбохозяйственных заповедных зон, установленных в соответствии с законодательством о рыболовстве и сохранении водных биологических ресурсов)	Допускается: в ценных лесах строительство, реконструкция и эксплуатация объектов капитального строительства, связанных с выполнением работ по геологическому изучению и разработкой месторождений углеводородного сырья, в отношении которых лицензии на пользование недрами получены до 31 декабря 2010 года, на срок, не превышающий срока действия таких лицензий (часть 2 статьи 8.2 Федерального закона от 4 декабря 2006 года № 201-ФЗ «О введении в действие Лесного кодекса Российской Федерации»).
Дополнительные ограничения по категориям защитных лесов		
	леса, расположенные на особо охраняемых природных территориях	Запрещается: проведение сплошных рубок лесных насаждений, если иное не предусмотрено правовым режимом функциональных зон, установленных в границах этих особо охраняемых природных территорий в соответствии с Федеральным законом от 14 марта 1995 года № 33-ФЗ «Об особо охраняемых природных территориях» (часть 3 статьи 112 Лесного кодекса РФ); использование химических препаратов, обладающих токсичным, канцерогенным или мутагенным воздействием (часть 4 статьи 112 Лесного кодекса РФ).

№ п/п	Целевое назначение лесов	Ограничения использования лесов
1	2	3
		<p>Ограничения: уборка неликвидной древесины в лесах, расположенных на особо охраняемых природных территориях, проводится в случае, если создается угроза возникновения очагов вредных организмов или пожарной безопасности в лесах, в соответствии с лесным законодательством и с соблюдением режима особой охраны, установленного положением об особо охраняемой природной территории (пункт 12 Особенности использования, охраны, защиты, воспроизводства лесов, расположенных на особо охраняемых природных территориях).</p> <p>Не допускается: на ООПТ запрещается использование химических препаратов, обладающих токсичным, канцерогенным или мутагенным воздействием (пункт 13 Особенности использования, охраны, защиты, воспроизводства лесов, расположенных на особо охраняемых природных территориях).</p>
	запретные полосы лесов, расположенные вдоль водных объектов (леса, примыкающие непосредственно к руслу реки или берегу другого водного объекта, а при безлесной пойме – к пойме реки, выполняющие водорегулирующие функции)	Запрещается: строительство и эксплуатация объектов капитального строительства, за исключением линейных объектов, гидротехнических сооружений и объектов, необходимых для геологического изучения, разведки и добычи нефти и природного газа (часть 3 статьи 115 Лесного кодекса РФ).
2.	Эксплуатационные леса	Допускается осуществление всех видов использования лесов, предусмотренных статьей 25 Лесного кодекса РФ (часть 2 статьи 117 Лесного кодекса РФ).

».

1.4.4. В абзаце третьем пункта 22 слова «приведены таблице 63» заменить словами «приведены в таблице 63».

1.4.5. Таблицу 64 изложить в следующей редакции:

«Таблица 64

Ограничения по видам использования лесов

№ п.п.	Виды использования лесов	Ограничения
1.	Заготовка древесины	Ограничения установлены в соответствии с Лесным кодексом РФ, Правилами заготовки древесины, Правилами рубок ухода за лесами, Правилами санитарной безопасности в лесах, Правилами пожарной безопасности в лесах, Особенности использования, охраны, защиты,

№ п./п.	Виды использования лесов	Ограничения
		<p>воспроизводства лесов, расположенных на особо охраняемых природных территориях.</p> <p>Запрещается: заготовка древесины в объеме, превышающем расчетную лесосеку (допустимый объем изъятия древесины), а также с нарушением возрастов рубок (часть 5 статьи 29 Лесного кодекса РФ); рубка лесных насаждений, включенных в Перечень видов (пород) деревьев и кустарников, заготовка древесины которых не допускается (приказ Рослесхоза от 5 декабря 2011 года № 513 «Об утверждении Перечня видов (пород) деревьев и кустарников, заготовка древесины которых не допускается»); проведение сплошных рубок лесных насаждений, за исключением случаев, предусмотренных частью 6 статьи 21 Лесного кодекса РФ (часть 3 статьи 111, пункт 1 части 4 статьи 119 Лесного кодекса РФ); на заповедных лесных участках проведение рубок лесных насаждений (пункт 1 части 3 статьи 119 Лесного кодекса РФ); проведение сплошных рубок лесных насаждений, если иное не предусмотрено правовым режимом функциональных зон, установленных в границах этих особо охраняемых природных территорий в соответствии с Федеральным законом от 14 марта 1995 года № 33-ФЗ «Об особо охраняемых природных территориях» (часть 3 статьи 112 Лесного кодекса РФ).</p> <p>Не допускается: проведение рубок спелых, перестойных лесных насаждений с долей кедра 3 и более единиц в породном составе древостоя лесных насаждений (пункт 15 Правил заготовки древесины); сплошные рубки лесных насаждений (за исключением случая использования лесов в целях осуществления геологического изучения недр, разведки и добычи полезных ископаемых, если возведение таких строений, сооружений для указанной цели не запрещены или не ограничены в соответствии с законодательством Российской Федерации), а при использовании лесов в соответствии со статьей 41 Лесного кодекса РФ не допускаются также выборочные рубки лесных насаждений для возведения некапитальных строений, сооружений, не связанных с созданием лесной инфраструктуры (часть 2 статьи 21.1. Лесного кодекса РФ).</p> <p>Ограничения: в защитных лесах предусмотренные частью 5 статьи 21 Лесного кодекса РФ выборочные рубки и сплошные рубки деревьев, кустарников, лиан допускаются в случаях, если строительство, реконструкция, капитальный ремонт и эксплуатация объектов капитального строительства,</p>

№ п./п.	Виды использования лесов	Ограничения
		<p>не связанных с созданием лесной инфраструктуры, для целей, предусмотренных пунктами 1 – 3 части 1 статьи 21 Лесного кодекса РФ, не запрещены или не ограничены в соответствии с законодательством Российской Федерации (часть 6 статьи 21 Лесного кодекса РФ);</p> <p>в лесах, расположенных на особо охраняемых природных территориях, сплошные рубки осуществляются только в случае, если выборочные рубки не обеспечивают замену лесных насаждений, утрачивающих свои средообразующие, водоохранные, санитарно-гигиенические, оздоровительные и иные полезные функции, на лесные насаждения, обеспечивающие сохранение целевого назначения защитных лесов и выполняемых ими полезных функций (пункт 54 Правил заготовки древесины);</p> <p>осуществление сплошных рубок на лесных участках, предоставленных для заготовки древесины, допускается только при условии воспроизводства лесов на указанных лесных участках (пункт 32 Правил заготовки древесины);</p> <p>площадь лесосек при сплошных рубках спелых, перестойных лесных насаждений в эксплуатационных лесах не должна превышать предельных параметров, установленных Правилами заготовки древесины (пункт 44 Правил заготовки древесины);</p> <p>подлежат сохранению деревья, кустарники и лианы, занесенные в Красную книгу РФ, в Красную книгу Ханты-Мансийского автономного округа – Югры (пункт 37 Правил санитарной безопасности в лесах, пункт 14 Правил заготовки древесины);</p> <p>Допускается:</p> <p>рубка лесных насаждений в водно-болотных угодьях осуществляется в соответствии с требованиями лесного законодательства Российской Федерации (пункт 17 Положения о водно-болотных угодьях «Верхнее Двубье» и «Нижнее Двубье»).</p>
2.	Заготовка живицы	<p>Ограничения при заготовке живицы установлены Правилами заготовки живицы.</p> <p>Не допускается проведение подсочки: лесных насаждений в очагах вредных организмов до их ликвидации;</p> <p>лесных насаждений, поврежденных и ослабленных вследствие воздействий лесных пожаров, вредных организмов и других негативных факторов;</p> <p>лесных насаждений в лесах, где в соответствии с законодательством Российской Федерации не допускается проведение сплошных или выборочных рубок спелых и перестойных лесных насаждений в целях заготовки древесины;</p> <p>лесных насаждений, расположенных на постоянных лесосеменных участках, лесосеменных плантациях,</p>

№ п./п.	Виды использования лесов	Ограничения
		<p>генетических резерватах, а также, плюсовых деревьев, семенников, семенных куртин и полос.</p> <p>Ограничения: при проведении подсочки в сосновых лесных насаждениях стимуляторы выхода живицы должны применяться в соответствии с инструкциями по их применению.</p>
3.	Заготовка и сбор недревесных лесных ресурсов	<p>Ограничения при заготовке и сборе недревесных лесных ресурсов установлены Правилами заготовки и сбора недревесных лесных ресурсов.</p> <p>Запрещается: заготовка и сбор недревесных лесных ресурсов могут быть ограничены или запрещены в установленном порядке в районах загрязненных радиоактивными веществами; рубка деревьев для заготовки бересты; сбор подстилки в лесах, выполняющих функции защиты природных и иных объектов, в лесах, расположенных в водоохраных зонах, в ценных лесах.</p> <p>Не допускается: заготовка пневого осмола в противоэрозионных лесах, на берегозащитных, почвозащитных участках лесов, расположенных вдоль водных объектов, склонов оврагов, в лесах научного или исторического значения, а также в молодняках с полнотой 0,8 – 1,0 и несомкнувшихся лесных культурах.</p> <p>Ограничения: заготовка и сбор недревесных лесных ресурсов могут ограничиваться в соответствии со статьей 27 Лесного кодекса РФ (пункт 8 Правил заготовки и сбора недревесных лесных ресурсов); заготовка бересты с растущих деревьев производится в весенне-летний и осенний период без повреждения луба. При этом используемая для заготовки часть ствола не должна превышать половины общей высоты дерева; сбор лесной подстилки и опавшего листа разрешается производить на одной и той же площади не чаще одного раза в пять лет; заготовка еловых, пихтовых, сосновых лап разрешается только со срубленных деревьев на лесосеках при проведении выборочных и сплошных рубок, за исключением опытных и экспериментальных рубок, отбора модельных деревьев на постоянных пробных площадях в лесах, переданных для осуществления научно-исследовательской деятельности, образовательной деятельности; заготовка древесной зелени для производства хвойно-витаминной муки разрешается только</p>

№ п./п.	Виды использования лесов	Ограничения
		со срубленных деревьев на лесосеках при проведении выборочных и сплошных рубок.
4.	Заготовка пищевых лесных ресурсов и сбор лекарственных растений	<p>Ограничения при заготовке пищевых лесных ресурсов и сборе лекарственных растений установлены Правилами заготовки пищевых лесных ресурсов и сбора лекарственных растений.</p> <p>Запрещается: осуществлять заготовку и сбор грибов и дикорастущих растений, виды которых занесены в Красную книгу РФ, Красную книгу Ханты-Мансийского автономного округа – Югры, а также грибов и дикорастущих растений, которые признаются наркотическими средствами в соответствии с Федеральным законом от 8 января 1998 года № 3-ФЗ «О наркотических средствах и психотропных веществах»; рубка плодоносящих деревьев и обрезка ветвей для заготовки плодов; рубка деревьев и кустарников, а также применение способов, приводящих к повреждению деревьев и кустарников при заготовке орехов.</p> <p>Ограничения: в районах, загрязненных радиоактивными веществами, заготовка пищевых лесных ресурсов и сбор лекарственных растений могут быть ограничены или запрещены в порядке, установленном законодательством Российской Федерации; заготовка пищевых лесных ресурсов и лекарственных растений осуществляется в сроки, установленные настоящим Регламентом; заготовка грибов должна проводиться способами, обеспечивающими сохранность их ресурсов; заготовка березового сока допускается на участках спелого леса не ранее чем за 5 лет до рубки; при отсутствии данных о сроках ведения повторных заготовок сырья для какого-либо вида лекарственного растения необходимо руководствоваться следующим: заготовка соцветий и надземных органов («травы») однолетних растений проводится на одной заросли один раз в 2 года; надземных органов («травы») многолетних растений – один раз в течение 4 – 6 лет; подземных органов большинства видов лекарственных растений – не чаще одного раза в 15 – 20 лет.</p>
5.	Осуществление видов деятельности в сфере охотничьего хозяйства	<p>Ограничения при осуществлении видов деятельности в сфере охотничьего хозяйства и осуществление охоты регулируются:</p> <p>Кодексом Российской Федерации об административных правонарушениях; Уголовным кодексом Российской Федерации;</p>

№ п./п.	Виды использования лесов	Ограничения
		<p>Федеральными законами: от 24 июля 2009 года № 209-ФЗ «Об охоте и о сохранении охотничьих ресурсов и о внесении изменений в отдельные законодательные акты Российской Федерации»; от 10 января 2002 года № 7-ФЗ «Об охране окружающей среды»; от 24 апреля 1995 года № 52-ФЗ «О животном мире»; от 14 марта 1995 года № 33-ФЗ «Об особо охраняемых природных территориях»; приказом Минприроды России от 24 июля 2020 года № 477 «Об утверждении Правил охоты»; Законом Ханты-Мансийского автономного округа – Югры от 29 октября 2007 года № 142-оз «О регулировании отдельных вопросов в области охраны и использования животного мира на территории Ханты-Мансийского автономного округа – Югры».</p>
6.	Ведение сельского хозяйства	<p>Ограничения при ведении сельского хозяйства установлены Правилами использования лесов для ведения сельского хозяйства.</p> <p>Запрещается: на особо защитных участках лесов, за исключением сенокосения, пчеловодства и товарной аквакультуры (товарного рыбоводства) (пункт 2 части 4 статьи 119 Лесного кодекса РФ); использовать земли, занятые лесными культурами, естественными молодняками ценных древесных пород, селекционно-лесосеменных, сосновых, елово-пихтовых, ивовых, ореховых плантаций, с проектируемыми мероприятиями по содействию естественному лесовосстановлению и лесовосстановлению хвойными породами, с легкоразмываемыми и развеиваемыми почвами. В необходимых случаях для сенокосения могут использоваться пригодные для этой цели участки малоценных лесных насаждений, не планируемые под реконструкцию лесных насаждений (пункт 13, 19 Правил использования лесов для ведения сельского хозяйства).</p> <p>Не допускается: выпас сельскохозяйственных животных на землях, занятых лесными культурами, естественными молодняками ценных древесных пород, насаждениями с развитым жизнеспособным подростом, селекционно-лесосеменных, сосновых, елово-пихтовых, ивовых, орехоплодных плантаций, с проектируемыми мероприятиями по содействию естественному лесовосстановлению и лесовосстановлению хвойными породами, с легкоразмываемыми и развеиваемыми почвами.</p> <p>Ограничения: на лесных участках, используемых для выращивания сельскохозяйственных культур и иной сельскохозяйственной</p>

№ п./п.	Виды использования лесов	Ограничения
		<p>деятельности, допускается применение химических и биологических препаратов, если иное не предусмотрено правовым режимом лесов, расположенных на таких участках, в соответствии с Федеральным законом от 19 июля 1997 года № 109-ФЗ «О безопасном обращении с пестицидами и агрохимикатами».</p>
7.	<p>Осуществление рыболовства, за исключением любительского рыболовства</p>	<p>Ограничения при осуществлении рыболовства установлены Правилами использования лесов для осуществления рыболовства.</p> <p>Допускается: возведение на лесных участках некапитальных строений, сооружений, необходимых для осуществления рыболовства.</p> <p>Не допускается: повреждение лесных насаждений, растительного покрова и почв за пределами предоставленного лесного участка; захламление предоставленного лесного участка и территории за его пределами строительным и бытовым мусором, отходами древесины; загрязнение площади предоставленного лесного участка и территории за его пределами химическими и радиоактивными веществами.</p>
8.	<p>Осуществление научно-исследовательской деятельности, образовательной деятельности</p>	<p>Ограничения установлены Правилами использования лесов для осуществления научно-исследовательской деятельности, образовательной деятельности.</p> <p>Не допускается: повреждение лесных насаждений, растительного покрова и почв за пределами предоставленного лесного участка; захламление предоставленного лесного участка и территории за его пределами строительным и бытовым мусором, отходами древесины, иными видами отходов; загрязнение площади предоставленного лесного участка и территории за его пределами химическими и радиоактивными веществами.</p>
9.	<p>Осуществление рекреационной деятельности</p>	<p>Ограничения установлены Лесным кодексом РФ, Правилами использования лесов для осуществления рекреационной деятельности.</p> <p>Запрещается: деятельность на землях рекреационного назначения, не соответствующая их целевому назначению (пункт 5 статьи 98 Земельного кодекса Российской Федерации).</p>

№ п./п.	Виды использования лесов	Ограничения
		<p>Допускается: строительство, реконструкция и эксплуатация объектов капитального строительства для оказания услуг в сфере туризма, развития физической культуры и спорта, организации отдыха и укрепления здоровья граждан, а также возведение для указанных целей некапитальных строений, сооружений, предусмотренных перечнем объектов капитального строительства, не связанных с созданием лесной инфраструктуры, и перечнем некапитальных строений, сооружений, не связанных с созданием лесной инфраструктуры, указанными в части 10 статьи 21 и части 3 статьи 21.1 Лесного кодекса РФ, на части площади, не превышающей 20 процентов площади предоставленного для осуществления рекреационной деятельности лесного участка, общей площадью, не превышающей одного гектара и не занятой лесными насаждениями (часть 3 статьи 41 Лесного кодекса РФ); осуществлять благоустройство соответствующих лесных участков при осуществлении рекреационной деятельности в лесах (часть 4 статьи 41 Лесного кодекса РФ).</p> <p>Не допускается: размещение объектов, являющихся местами жительства физических лиц при осуществлении в лесах деятельности, предусмотренной частью 3 статьи 41 Лесного кодекса РФ (часть 5 статьи 41 Лесного кодекса РФ).</p> <p>Ограничения: на лесных участках, предоставленных для осуществления рекреационной деятельности, подлежат сохранению природные ландшафты, объекты животного мира, растительного мира, водные объекты (часть 6 статьи 41 Лесного кодекса РФ); использование лесов для осуществления рекреационной деятельности осуществляется способами, не наносящими вреда окружающей среде и здоровью человека (пункт 6 Правил использования лесов для осуществления рекреационной деятельности).</p>
10.	Создание лесных плантаций и их эксплуатация	Ограничения при создании лесных плантаций и их эксплуатации установлены Порядком использования районированных семян лесных растений основных лесных древесных пород, Правилами создания и выделения объектов лесного семеноводства (лесосеменных плантаций, постоянных лесосеменных участков и подобных объектов), Правилами лесовосстановления, Правилами заготовки древесины, Правилами рубок ухода за лесами, Правилами санитарной безопасности в лесах, Правилами пожарной безопасности в лесах.

№ п./п.	Виды использования лесов	Ограничения
		<p>Не допускается использовать: нерайонированные семена лесных растений; семена лесных растений, сортовые или посевные качества которых не проверены или не соответствуют требованиям национальных стандартов в сфере лесного семеноводства; семена лесных растений, на которые отсутствуют документы, удостоверяющие их происхождение, сортовые и посевные качества; семена лесных растений, засоренные семенами карантинных растений, зараженные карантинными болезнями растений, вредителями растений.</p> <p>Ограничения: минусовые насаждения или минусовые деревья того же вида лесных растений должны находиться не ближе 300 м от постоянных лесосеменных участков; лесосеменные плантации закладываются на участках после проведения сплошной обработки почвы; использование посадочного материала, не соответствующего критериям и требованиям, указанным в таблице 1 приложения 9 к Правилам лесовосстановления (приложение 5 к настоящему Регламенту).</p> <p>В случае, если на лесных плантациях планируется получение древесины с заданными характеристиками лесных насаждений искусственного происхождения, применяются ограничения, предусмотренные для вида использования лесов «Заготовка древесины», указанные в пункте 23 главы 3 настоящего Регламента (часть 2 статьи 42 Лесного кодекса РФ).</p>
11.	Выращивание лесных плодовых, ягодных, декоративных растений, лекарственных растений	<p>Ограничения при выращивании лесных плодовых, ягодных, декоративных растений, лекарственных растений установлены Правилами использования лесов для выращивания лесных плодовых, ягодных, декоративных растений, лекарственных растений, Правилами лесовосстановления, Порядком использования районированных семян лесных растений основных лесных древесных пород, Правилами создания и выделения объектов лесного семеноводства (лесосеменных плантаций, постоянных лесосеменных участков и подобных объектов).</p> <p>Запрещается: использование лесных участков, на которых встречаются виды растений, занесенные в Красную книгу РФ, Красную книгу Ханты-Мансийского автономного округа – Югры.</p> <p>Не допускается использовать: нерайонированные семена лесных растений; семена лесных растений, сортовые или посевные качества которых не проверены или не соответствуют требованиям</p>

№ п./п.	Виды использования лесов	Ограничения
		<p>национальных стандартов в сфере лесного семеноводства; семена лесных растений, на которые отсутствуют документы, удостоверяющие их происхождение, сортовые и посевные качества;</p> <p>семена лесных растений, засоренные семенами карантинных растений, зараженные карантинными болезнями растений, вредителями растений.</p> <p>Ограничение:</p> <p>на лесных участках, используемых для выращивания лесных плодовых, ягодных, декоративных растений, лекарственных растений, химические и биологические препараты применяются в соответствии с Федеральным законом от 19 июля 1997 года № 109-ФЗ «О безопасном обращении с пестицидами и агрохимикатами»;</p> <p>минусовые насаждения или минусовые деревья того же вида лесных растений должны находиться не ближе 300 м от постоянных лесосеменных участков;</p> <p>лесосеменные плантации закладываются на участках после проведения сплошной обработки почвы;</p> <p>использование посадочного материала, не соответствующего критериям и требованиям, указанным в таблице 1 приложения 9 к Правилам лесовосстановления (приложение 5 к настоящему Регламенту).</p>
12.	Создание лесных питомников и их эксплуатация	<p>Ограничения при создании лесных питомников и их эксплуатации установлены Порядком использования районированных семян лесных растений основных лесных древесных пород. Правилами создания лесных питомников и их эксплуатации.</p> <p>Запрещается:</p> <p>использование лесных участков, на которых встречаются виды растений, занесенные в Красную книгу РФ, Красную книгу Ханты-Мансийского автономного округа – Югры.</p> <p>Не допускается:</p> <p>использование нерайонированных семян лесных растений;</p> <p>использование семян лесных растений, сортовые или посевные качества которых не проверены или не соответствуют требованиям национальных стандартов в сфере лесного семеноводства;</p> <p>семена лесных растений, на которые отсутствуют документы, удостоверяющие их происхождение, сортовые и посевные качества;</p> <p>семена лесных растений, засоренные семенами карантинных растений, зараженные карантинными болезнями растений, вредителями растений.</p> <p>применение семян лесных растений, посевные и иные качества которых не проверены;</p>

№ п./п.	Виды использования лесов	Ограничения
		использование лесов для создания лесных питомников и их эксплуатации в случае невозможности соблюдения охраны редких и находящихся под угрозой исчезновения деревьев, кустарников, лиан, иных лесных растений, занесенных в Красную книгу Российской Федерации или Красную книгу Ханты-Мансийского автономного округа – Югры.
13.	Осуществление геологического изучения недр, разведка и добыча полезных ископаемых	<p>Ограничения по использованию лесов при выполнении работ по геологическому изучению недр, для разработки месторождений полезных ископаемых установлены Лесным кодексом РФ, Законом Российской Федерации от 21 февраля 1992 года № 2395-1 «О недрах», Правилами использования лесов для осуществления геологического изучения недр, разведки и добычи полезных ископаемых.</p> <p>Не допускается:</p> <p>валка деревьев и расчистка от древесной растительности с помощью бульдозеров, захламление порубочными остатками приграничных полос и опушек, повреждение стволов и скелетных корней опушечных деревьев, оставление (хранение) свежесрубленной древесины в лесу в летний период без принятия мер по предохранению ее от заселения стволовыми вредителями в соответствии с Правилами санитарной безопасности в лесах, утвержденными в порядке, установленном Лесным кодексом РФ;</p> <p>затопление и длительное подтопление лесных насаждений;</p> <p>повреждение лесных насаждений, растительного покрова и почв за пределами земель, на которых осуществляется использование лесов;</p> <p>захламление лесов отходами производства и потребления;</p> <p>загрязнение площади земель, на которых осуществляется использование лесов и территории за ее пределами, химическими и радиоактивными веществами;</p> <p>проезд транспортных средств и иных механизмов по произвольным, неустановленным маршрутам, в том числе за пределами земель, на которых осуществляется использование лесов.</p> <p>Допускается:</p> <p>в ценных лесах и на особо защитных участках лесов строительство, реконструкция и эксплуатация объектов капитального строительства, связанных с выполнением работ по геологическому изучению и разработкой месторождений углеводородного сырья, в отношении которых лицензии на пользование недрами получены до 31 декабря 2010 года, на срок, не превышающий срока действия таких лицензий (часть 2 статьи 8.2 Федерального закона от 4 декабря 2006 года № 201-ФЗ «О введении в действие Лесного кодекса Российской Федерации»);</p> <p>в границах водно-болотных угодий хозяйственная деятельность</p>

№ п./п.	Виды использования лесов	Ограничения
		<p>в масштабах, не влекущих изменения экологической обстановки среды обитания, условий размножения, линьки, зимовок и остановок на пролетах водоплавающих птиц и их гибели на основании Регламента хозяйственной деятельности, согласованного Службой по контролю и надзору в сфере охраны окружающей среды, объектов животного мира и лесных отношений Ханты-Мансийского автономного округа – Югры (пункт 12 Положения о водно-болотных угодьях «Верхнее Двубье» и «Нижнее Двубье»).</p>
14.	<p>Строительство и эксплуатация водохранилищ и иных искусственных водных объектов, создание и расширение морских и речных портов, строительство, реконструкция и эксплуатация гидротехнических сооружений</p>	<p>Использование лесов при выполнении работ по строительству и эксплуатации водохранилищ и иных искусственных водных объектов, создания и расширения территорий морских и речных портов, строительства, реконструкции и эксплуатации гидротехнических сооружений ограничивается статьей 27 Лесного кодекса РФ, Водным кодексом РФ.</p> <p>Ограничения: осуществление одного или нескольких видов использования лесов, предусмотренных частью 1 статьи 25 Лесного кодекса РФ; проведение рубок; лесные участки используются для строительства и эксплуатации водохранилищ, иных искусственных водных объектов, создания и расширения территорий морских и речных портов, строительства, реконструкции и эксплуатации гидротехнических сооружений в соответствии с водным законодательством (часть 2 статьи 44 Лесного кодекса РФ).</p> <p>Допускается: в границах водно-болотных угодий хозяйственная деятельность в масштабах, не влекущих изменения экологической обстановки среды обитания, условий размножения, линьки, зимовок и остановок на пролетах водоплавающих птиц и их гибели на основании Регламента хозяйственной деятельности, согласованного Службой по контролю и надзору в сфере охраны окружающей среды, объектов животного мира и лесных отношений Ханты-Мансийского автономного округа – Югры (пункт 12 Положения о водно-болотных угодьях «Верхнее Двубье» и «Нижнее Двубье»).</p>
15.	<p>Строительство, реконструкция, эксплуатация линейных объектов</p>	<p>Ограничения при строительстве, реконструкции, эксплуатации линий электропередачи, линий связи, дорог, трубопроводов и других линейных объектов установлены Правилами использования лесов для строительства, реконструкции, эксплуатации линейных объектов.</p>

№ п./п.	Виды использования лесов	Ограничения
		<p>Не допускается: повреждение лесных насаждений, растительного покрова и почв за пределами земель, на которых осуществляется использование лесов, и охранной зоны линейных объектов; захламление территорий, прилегающих к землям, на которых осуществляется использование лесов, строительным и бытовым мусором, отходами древесины; загрязнение земель, на которых осуществляется использование лесов, и территорий, прилегающих к землям, на которых осуществляется использование лесов, химическими и радиоактивными веществами; проезд транспортных средств, механизмов по произвольным, неустановленным маршрутам.</p> <p>Допускается: в границах водно-болотных угодий хозяйственная деятельность в масштабах, не влекущих изменения экологической обстановки среды обитания, условий размножения, линьки, зимовок и остановок на пролетах водоплавающих птиц и их гибели на основании Регламента хозяйственной деятельности, согласованного Службой по контролю и надзору в сфере охраны окружающей среды, объектов животного мира и лесных отношений Ханты-Мансийского автономного округа – Югры (пункт 12 Положения о водно-болотных угодьях «Верхнее Двубье» и «Нижнее Двубье»).</p>
16.	Создание и эксплуатация объектов лесоперерабатывающей инфраструктуры	<p>Ограничения при создании и эксплуатации объектов лесоперерабатывающей инфраструктуры установлены Лесным кодексом РФ, Правилами использования лесов для создания и эксплуатации объектов лесоперерабатывающей инфраструктуры.</p> <p>Исключаются случаи: загрязнения (в том числе радиоактивного и нефтяного) лесов и иного негативного воздействия на леса в соответствии со статьями 60.12, 60.13 Лесного кодекса РФ; въезда транспортных средств на лесные участки в случае введения ограничения на пребывание граждан в лесах в соответствии со статьями 53.5, 60.9 Лесного кодекса РФ.</p>
17.	Осуществление религиозной деятельности	<p>Использование лесов ограничивается в соответствии со статьей 27 Лесного кодекса РФ.</p> <p>Запрещается: осуществление одного или нескольких видов использования лесов, предусмотренных частью 1 статьи 25 Лесного кодекса РФ; проведение рубок.</p> <p>Ограничение: леса могут использоваться религиозными организациями для</p>

№ п./п.	Виды использования лесов	Ограничения
		осуществления религиозной деятельности в соответствии с Федеральным законом от 26 сентября 1997 года № 125-ФЗ «О свободе совести и о религиозных объединениях».

».

1.5. В таблице приложения 1 к лесохозяйственному регламенту Белоярского лесничества:

1.5.1. В разделе «Нормативные документы федерального уровня»:

1.5.1.1. Строку 13 признать утратившей силу;

1.5.1.2. После строки 24 дополнить строкой следующего содержания:

«

24.1.	Федеральный закон от 30 декабря 2021 года № 454-ФЗ «О семеноводстве»
-------	--

»;

1.5.1.3. Строку 31 признать утратившей силу;

1.5.1.4. Строку 39 признать утратившей силу;

1.5.1.5. Дополнить строкой 41.1 следующего содержания:

«

41.1.	Постановление Правительства Российской Федерации от 19 января 2022 года № 18 «О подготовке и принятии решения о предоставлении водного объекта в пользование»
-------	---

»;

1.5.1.6. Дополнить строкой 41.2 следующего содержания:

«

41.2.	Постановление Правительства Российской Федерации от 18 мая 2022 года № 897 «Об утверждении Правил осуществления лесовосстановления или лесоразведения в случае, предусмотренном частью 4 статьи 63.1 Лесного кодекса Российской Федерации, о признании утратившим силу постановления Правительства Российской Федерации от 7 мая 2019 г. № 566 и внесении изменения в перечень нормативных правовых актов и групп нормативных правовых актов Правительства Российской Федерации, нормативных правовых актов, отдельных положений нормативных правовых актов и групп нормативных правовых актов федеральных органов исполнительной власти, правовых актов, отдельных положений правовых актов, групп правовых актов исполнительных и распорядительных органов государственной власти РСФСР и Союза ССР, решений Государственной комиссии по радиочастотам, содержащих обязательные требования, в отношении которых не применяются положения частей 1, 2 и 3 статьи 15 Федерального закона «Об обязательных требованиях в Российской Федерации».
-------	--

»;

1.5.1.7. Строку 42 изложить в следующей редакции:

«

42.	Распоряжение Правительства Российской Федерации от 17 июля 2012 года № 1283-р
-----	---

»;

1.5.1.8. Строку 43 признать утратившей силу;

1.5.1.9. Дополнить строками 43.1 – 43.3 следующего содержания:

«

43.1.	Распоряжение Правительства Российской Федерации от 11 июля 2017 года № 1469-р
43.2.	Распоряжение Правительства Российской Федерации от 23 апреля 2022 года № 999-р
43.3.	Распоряжение Правительства Российской Федерации от 30 апреля 2022 года № 1084-р

»;

1.5.2. В разделе «Приказы, принятые в развитие Лесного кодекса Российской Федерации»:

1.5.2.1. Строку 1 признать утратившей силу;

1.5.2.2. Строку 2 изложить в следующей редакции

«

2.	Приказ Министерства природных ресурсов и экологии Российской Федерации (далее – Минприроды России) от 24 декабря 2010 года № 560 «Об утверждении видов и состава биотехнических мероприятий, а также порядка их проведения в целях сохранения охотничьих ресурсов»
----	--

»;

1.5.2.3. Строку 8 признать утратившей силу;

1.5.2.4. Строки 20, 25, 32, 34 признать утратившими силу;

1.5.2.5. Строку 23 изложить в следующей редакции:

«

23.	Приказ Минприроды России от 30 июля 2020 года № 534 «Об утверждении Правил ухода за лесами»
-----	---

»;

1.5.2.6. Дополнить строками 34.1 – 34.3 следующего содержания:

«

34.1.	Приказ Минприроды России от 12 августа 2021 года № 558 «Об утверждении Особенности использования, охраны, защиты, воспроизводства лесов, расположенных на особо охраняемых природных территориях»
34.2.	Приказ Минприроды России от 12 октября 2021 года № 737 «Об утверждении Правил создания лесных питомников и их эксплуатации»
34.3.	Приказ Минприроды России от 13 октября 2021 года № 742 «Об утверждении Правил использования лесов для осуществления рыболовства»

»;

1.5.2.7. Дополнить строками 34.4 – 34.8 следующего содержания:

«

34.4.	Приказ Минприроды России от 20 декабря 2021 года № 978 «Об утверждении Правил лесоразведения, формы, состава, порядка согласования проекта лесоразведения, оснований для отказа в его согласовании, а также требований к формату в электронной форме проекта лесоразведения»
-------	--

34.5.	Приказ Минприроды России от 29 декабря 2021 года № 1024 «Об утверждении Правил лесовосстановления, формы, состава, порядка согласования проекта лесовосстановления, оснований для отказа в его согласовании, а также требований к формату в электронной форме проекта лесовосстановления»
34.6.	Приказ Минприроды России от 17 января 2022 года № 23 «Об утверждении видов лесосечных работ, порядка и последовательности их выполнения, формы технологической карты лесосечных работ, формы акта заключительного осмотра лесосеки и порядка заключительного осмотра лесосеки»
34.7.	Приказ Минприроды России от 27 января 2022 года № 49 «Об утверждении нормативов допустимого изъятия охотничьих ресурсов, нормативов биотехнических мероприятий и о признании утратившим силу приказа Министерства природных ресурсов и экологии Российской Федерации от 25 ноября 2020 г. № 965»
34.8.	Приказ Минприроды России от 31 января 2022 года № 54 «Об утверждении Правил использования лесов для создания и эксплуатации объектов лесоперерабатывающей инфраструктуры»

»;

1.5.3. В разделе «Нормативные документы уровня субъекта Российской Федерации»:

1.5.3.1. Строку 13 признать утратившей силу;

1.5.3.2. Дополнить строкой 22.1 следующего содержания:

«

22.1.	Постановлением Правительства Ханты-Мансийского автономного округа – Югры от 27 мая 2022 года № 238-п «Об определении границ водно-болотных угодий «Верхнее Двубье», включая государственный природный заказник федерального значения «Елизаровский», и «Нижнее Двубье», включая государственный природный биологический заказник регионального значения «Березовский», имеющих международное значение главным образом в качестве местобитаний водоплавающих птиц»
-------	---

».

1.6. Заголовок таблицы 1 приложения 3 к лесохозяйственному регламенту Белоярского лесничества изложить в следующей редакции:

«Биологическая урожайность кедровых насаждений средней тайги Западной Сибири».

1.7. Таблицу приложения 5 к лесохозяйственному регламенту Белоярского лесничества дополнить строкой следующего содержания:

«

Береза повислая (бородавчатая)	-	-	-	Кисличная, брусничная, черничная, долгомошная, травяно-болотная	7	1,7	1,1
--------------------------------	---	---	---	---	---	-----	-----

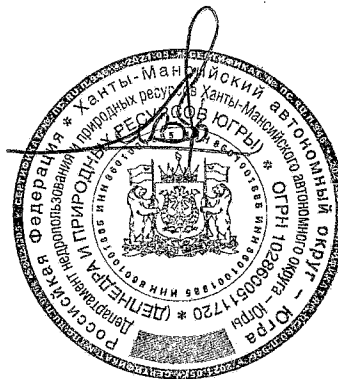
».

2. Настоящий приказ вступает в силу по истечении десяти дней после дня его официального опубликования, за исключением:

подпунктов 1.3.4, 1.3.5, 1.3.25, 1.3.28.5.1, 1.3.28.5.2, 1.4.5, 1.5.1.4, 1.5.1.6, 1.5.2.3, 1.5.2.4, 1.5.2.7 пункта 1, вступающих в силу с 1 сентября 2022 года;

подпунктов 1.3.28.1, 1.3.28.6, 1.5.1.1, 1.5.1.2 пункта 1, вступающих в силу с 1 сентября 2023 года.

Исполняющий обязанности
директора Департамента



Е.М. Збродов