



Аппарат Губернатора  
Ханты-Мансийского автономного округа – Югры  
Управление государственной регистрации  
нормативных правовых актов

Внесен в государственный реестр нормативных  
правовых актов исполнительных органов  
государственной власти

Ханты-Мансийского автономного округа – Югры  
За № 6017 от «09» 04 2022 г.

**ДЕПАРТАМЕНТ СТРОИТЕЛЬСТВА  
ХАНТЫ-МАНСИЙСКОГО АВТОНОМНОГО ОКРУГА – ЮГРЫ**

**ПРИКАЗ**

**О внесении изменений в приказ Департамента строительства Ханты-Мансийского автономного округа – Югры от 9 декабря 2021 года № 37-нп «Об утверждении документации по планировке территории»**

г. Ханты-Мансийск  
от 29 марта 2022 года

№ 8-нп

На основании статьи 45 Градостроительного кодекса Российской Федерации, Закона Ханты-Мансийского автономного округа – Югры от 18 апреля 2007 года № 39-оз «О градостроительной деятельности на территории Ханты-Мансийского автономного округа – Югры»  
**п р и к а з ы в а ю:**

Внести изменения в приказ Департамента строительства Ханты-Мансийского автономного округа – Югры от 9 декабря 2021 года № 37-нп «Об утверждении документации по планировке территории», изложив приложения 5-8 в следующей редакции:

«Приложение 5  
к приказу Департамента  
строительства  
Ханты-Мансийского  
автономного округа – Югры  
от 09.12.2021 № 37-нп

**Проект планировки для размещения объекта регионального значения Ханты-Мансийского автономного округа – Югры «Газопровод межпоселковый ГРС пгт. Зеленоборск – пгт. Зеленоборск Советского района Ханты-Мансийского автономного округа – Югры».**

**Графическая часть**

### **Чертеж красных линий**

Установление, изменение или отмена границ красных линий, обозначающих границы территорий общего пользования, документацией по планировке территории не предусматривается.

Также в границах территории, в отношении которой осуществляется подготовка проекта планировки территории, отсутствуют существующие (ранее установленные в соответствии с законодательством Российской Федерации) красные линии.

Разработка чертежа красных линий не производилась.

### **Чертеж границ зон планируемого размещения линейных объектов**

На чертеже границ зон планируемого размещения линейных объектов отображаются:

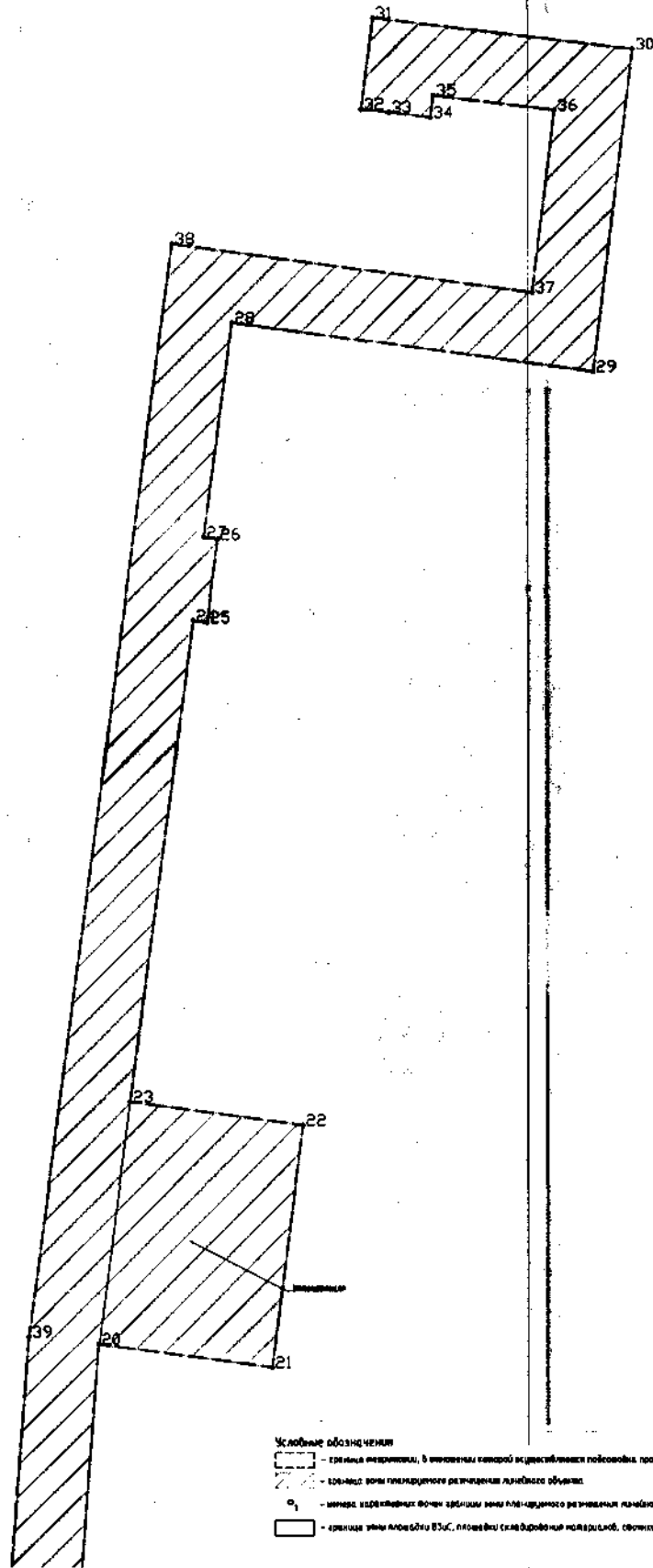
- границы территории, в отношении которой осуществляется подготовка проекта планировки;

- границы зон планируемого размещения линейных объектов с указанием границ зон планируемого размещения объектов капитального строительства, проектируемых в составе линейных объектов, обеспечивающих в том числе соблюдение расчетных показателей минимально допустимого уровня обеспеченности территории объектами коммунальной, транспортной, социальной инфраструктур и расчетных показателей максимально допустимого уровня территориальной доступности указанных объектов для населения в соответствии с нормативами градостроительного проектирования. Места размещения объектов капитального строительства, проектируемых в составе линейного объекта, подлежат уточнению при архитектурно-строительном проектировании, но не могут выходить за границы зон планируемого размещения таких объектов, установленных проектом планировки территории. В случае если для размещения линейных объектов требуется образование земельных участков, границы зон планируемого размещения линейных объектов устанавливаются в соответствии с нормами отвода земельных участков для конкретных видов линейных объектов;

- номера характерных точек границ зон планируемого размещения линейных объектов, в том числе точек начала и окончания, точек изменения описания границ таких зон.

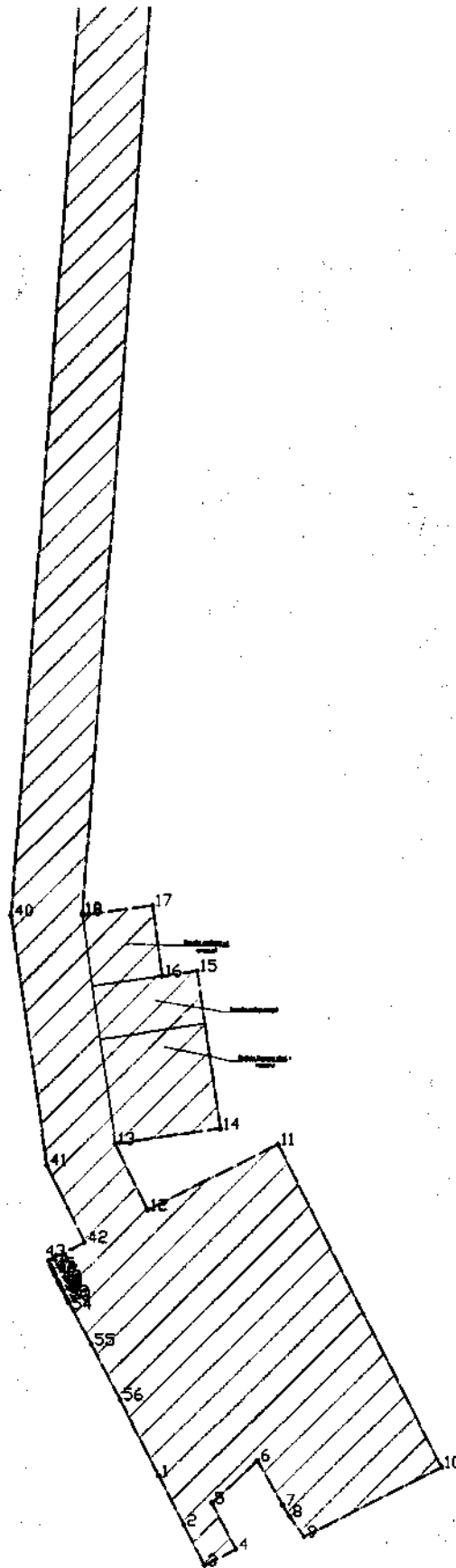
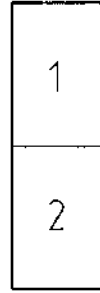
Стена сообщения людей

1
2



- Условные обозначения**
- граница территории, в пределах которой осуществляется обслуживание прохода планировки
  - границы зоны геометрического размещения данного объекта
  - — номера входных точек здания зоны геометрического размещения данного объекта
  - — границы зоны площади ВУС, площади складирования материалов, объекты специальной техники

Схема соединений листов



**Чертеж границ зон планируемого размещения линейных объектов, подлежащих реконструкции в связи с изменением их местоположения**

Линейные объекты, подлежащие реконструкции в связи с изменением их местоположения, отсутствуют.

Размещение планируемого объекта не оказывает негативного воздействия на объекты капитального строительства, существующие и строящиеся на момент подготовки проекта планировки территории.

Приложение 6  
к приказу Департамента строительства  
Ханты-Мансийского  
автономного округа – Югры  
от 09.12.2021 № 37-нп

**Проект планировки территории для размещения объекта регионального значения Ханты-Мансийского автономного округа – Югры «Газопровод межпоселковый ГРС пгт. Зеленоборск – пгт. Зеленоборск Советского района Ханты-Мансийского автономного округа – Югры». Положение о размещении линейных объектов**

**Наименование, основные характеристики и назначение планируемого для размещения линейного объекта**

Документацией по планировке территории предусмотрено размещение линейного объекта «Газопровод межпоселковый ГРС пгт. Зеленоборск – пгт. Зеленоборск Советского района Ханты-Мансийского автономного округа – Югры».

Документация по планировке территории объекта «Газопровод межпоселковый ГРС пгт. Зеленоборск – пгт. Зеленоборск Советского района Ханты-Мансийского автономного округа – Югры» выполняется в рамках программы газификации регионов Российской Федерации.

Площадь границ зон планируемого размещения линейного объекта и площадь границ временных зданий, сооружений, площадок (ВЗИС) по проекту планировки территории равна 31 671 кв.м.

**Перечень субъектов Российской Федерации, перечень муниципальных районов, городских округов в составе субъектов Российской Федерации, перечень поселений, населенных пунктов, внутригородских территорий городов федерального значения, на территориях которых устанавливаются зоны планируемого размещения линейных объектов**

В административно-территориальном отношении участок работ находится в Ханты-Мансийском автономном округе – Югре, на территориях Советского района, поселка городского типа Зеленоборск Советского района.

**Перечень координат характерных точек границ зон  
планируемого размещения линейного объекта**

Проектом планировки территории определены границы зоны планируемого размещения объекта «Газопровод межпоселковый ГРС пгт. Зеленоборск – пгт. Зеленоборск Советского района Ханты-Мансийского автономного округа – Югры» с учетом основных технических характеристик линейного объекта и действующих норм отвода земель.

Проект планировки территории подготовлен в соответствии с системой координат, используемой для ведения Единого государственного реестра недвижимости в местной системе координат Ханты-Мансийского автономного округа – Югры МСК-86.

Ведомость координат характерных точек границ зон планируемого размещения линейных объектов представлена в таблице 1:

Таблица 1

Номер точки	X	Y
1	1713472.85	1014612.89
2	1713479.98	1014598.96
3	1713485.75	1014587.70
4	1713494.66	1014592.42
5	1713487.86	1014605.33
6	1713500.79	1014617.49
7	1713507.92	1014604.88
8	1713509.89	1014601.76
9	1713514.00	1014596.01
10	1713552.85	1014615.73
11	1713506.50	1014707.04
12	1713469.57	1014688.29
13	1713460.34	1014706.90
14	1713490.01	1014711.31
15	1713483.46	1014755.79
16	1713473.55	1014754.36
17	1713470.85	1014774.17
18	1713451.03	1014771.31
19	1713450.95	1014771.87
20	1713475.01	1015092.70
21	1713524.76	1015086.06
22	1713533.85	1015155.47
23	1713484.30	1015162.09
24	1713502.71	1015299.48

25	1713506.67	1015298.95
26	1713509.86	1015322.74
27	1713505.89	1015323.27
28	1713514.13	1015384.74
29	1713617.37	1015370.59
30	1713628.87	1015462.54
31	1713554.87	1015471.63
32	1713551.38	1015445.57
33	1713559.32	1015444.57
34	1713571.22	1015443.07
35	1713572.07	1015449.37
36	1713606.54	1015445.14
37	1713600.04	1015393.15
38	1713496.97	1015407.28
39	1713455.11	1015094.80
40	1713430.84	1014771.15
41	1713441.02	1014700.84
42	1713451.74	1014679.24
43	1713441.49	1014674.03
44	1713442.14	1014672.63
45	1713442.55	1014671.76
46	1713442.95	1014670.88
47	1713443.38	1014670.02
48	1713444.24	1014668.29
49	1713444.67	1014667.42
50	1713445.09	1014666.56
51	1713445.52	1014665.69
52	1713446.38	1014663.96
53	1713446.80	1014663.10
54	1713447.23	1014662.23
55	1713453.64	1014650.30
56	1713461.69	1014634.66

**Перечень координат характерных точек границ зон планируемого размещения линейного объекта, подлежащих реконструкции в связи с изменением их местоположения**

При строительстве планируемого к размещению линейного объекта «Газопровод межпоселковый ГРС пгт. Зеленоборск – пгт. Зеленоборск Советского района Ханты-Мансийского автономного округа – Югры» не требуется вынос (изменение местоположения) и реконструкция других линейных объектов.

В связи с этим зоны планируемого размещения линейных объектов, подлежащих реконструкции в связи с изменением их местоположения, не устанавливаются.

**Предельные параметры разрешенного строительства, реконструкции объектов капитального строительства, входящих в состав линейного объекта в границах зон их планируемого размещения**

В связи с отсутствием в составе планируемого к размещению линейного объекта объектов капитального строительства, предельные параметры разрешенного строительства, реконструкции объектов капитального строительства, входящих в состав линейного объекта в границах зон их планируемого размещения, данным проектом планировки не устанавливаются.

**Информация о необходимости осуществления мероприятий по защите сохраняемых объектов капитального строительства (здание, строение, сооружение, объекты, строительство которых не завершено), существующих и строящихся на момент подготовки проекта планировки территории, а также объектов капитального строительства, планируемых к строительству в соответствии с ранее утвержденной документацией по планировке территории, от возможного негативного воздействия в связи с размещением линейного объекта**

Размещение планируемого объекта не оказывает негативного воздействия на объекты капитального строительства, существующие и строящиеся на момент подготовки проекта планировки территории.

На выполнение комплекса работ по прокладке сети подземного газопровода будет разработан проект производства работ, обеспечивающий безопасность работ в сложившейся ситуации.

**Информация о необходимости осуществления мероприятий по сохранению объектов культурного наследия от возможного негативного воздействия в связи с размещением линейного объекта**

На территории испрашиваемого земельного участка объекты культурного наследия, включенные в единый государственный реестр объектов культурного наследия (памятников истории и культуры) народов Российской Федерации, отсутствуют.

Испрашиваемый земельный участок расположен вне зон охраны/защитных зон объектов культурного наследия.

**Информация о необходимости осуществления мероприятий по охране окружающей среды**

Производство строительно-монтажных работ в границах отвода земель позволит свести к минимуму воздействие на почвы, растительный и животный мир. По окончании строительства объекта предусматривается благоустройство территории и рекультивация земельных участков.



Ущерб окружающей среде может быть нанесен лишь в аварийных случаях, но для их предотвращения предусмотрены все возможные мероприятия в соответствии с требованиями законодательства Российской Федерации.

При неукоснительном соблюдении природоохранных мероприятий и рекомендаций относительно сроков производства строительных работ воздействие на компоненты природной среды планируемых работ прогнозируется как минимальное.

Также проектом предусмотрены мероприятия по охране объектов животного мира, рыбных ресурсов.

**Информация о необходимости осуществления мероприятий по защите территории от чрезвычайных ситуаций природного и техногенного характера, в том числе по обеспечению пожарной безопасности и гражданской обороне**

Согласно исходным данным для разработки мероприятий по гражданской обороне проектируемый объект не отнесен к категории по гражданской обороне.

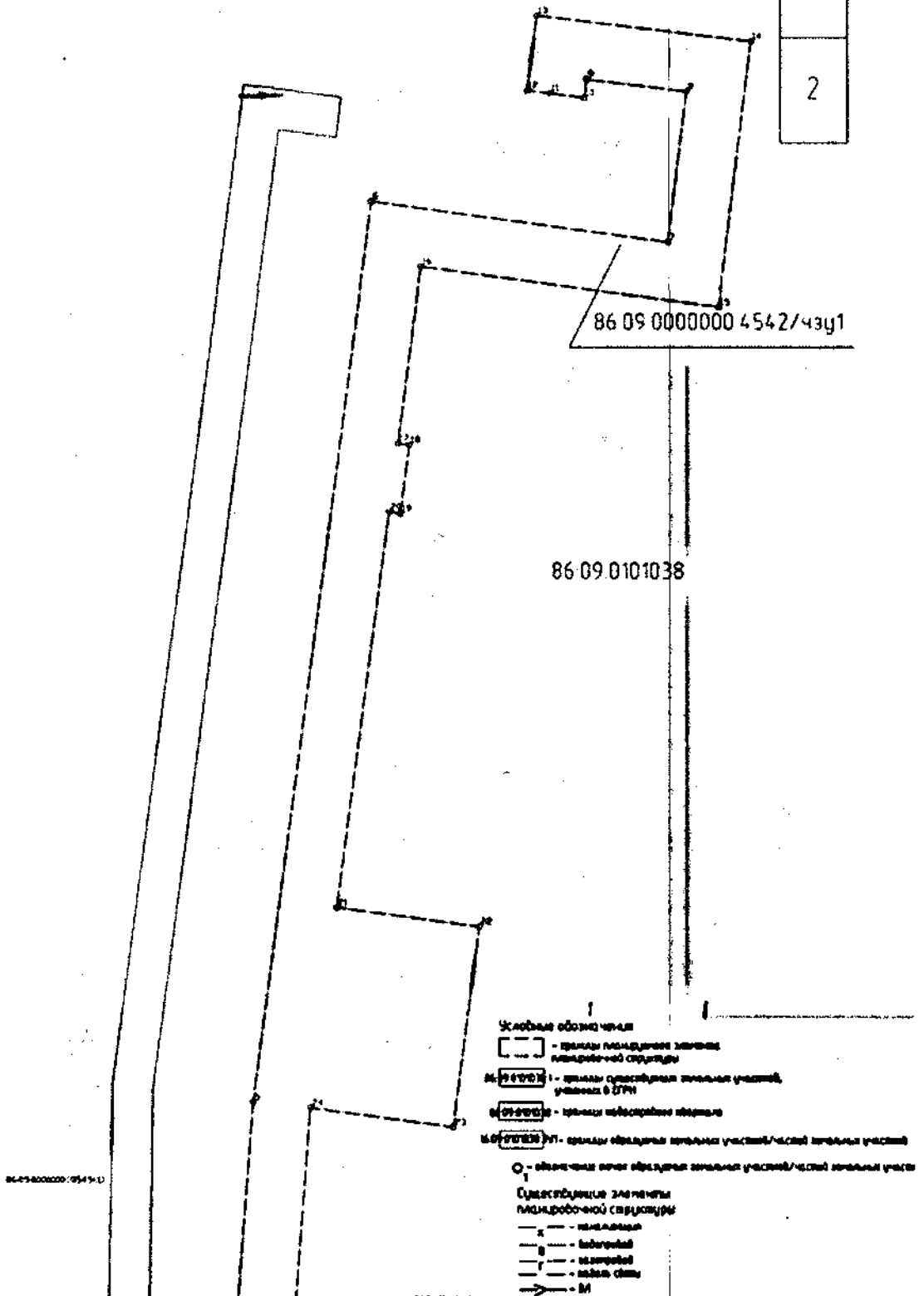
Приложение 7  
к приказу Департамента  
строительства  
Ханты-Мансийского  
автономного округа – Югры  
от 09.12.2021 № 37-нп

**Проект межевания территории для размещения объекта регионального значения Ханты-Мансийского автономного округа – Югры «Газопровод межпоселковый ГРС пгт. Зеленоборск – пгт. Зеленоборск Советского района Ханты-Мансийского автономного округа – Югры».**

**Графическая часть**

Схема (объединяет листы)

1
2





Приложение 8  
к приказу Департамента  
строительства  
Ханты-Мансийского  
автономного округа – Югры  
от 09.12.2021 № 37-нп

**Проект межевания территории для размещения объекта  
регионального значения Ханты-Мансийского автономного округа –  
Югры «Газопровод межпоселковый ГРС пгт. Зеленоборск – пгт.  
Зеленоборск Советского района Ханты-Мансийского автономного  
округа – Югры». Текстовая часть**

**Перечень и сведения о площади образуемых земельных участков, в том  
числе возможные способы их образования**

Проект межевания территории выполняется по результатам анализа ранее созданных и ранее сформированных земельных участков в границах межевания согласно разработанному проекту планировки территории.

Категории земель, на которых расположен объект:

- земли населенных пунктов;
- земли лесного фонда.

Формирование земельных участков на период проведения строительномонтажных работ запланировано из земель, находящихся в государственной или муниципальной собственности.

Экспликация образуемых земельных участков представлена в таблице 1.

Таблица 1

Условные номера образуемых ЗУ/частей ЗУ	Номера характерных точек образуемых земельных участков	Кадастровые номера земельных участков, из которых образуются ЗУ/частей ЗУ	Площадь образуемых ЗУ/частей ЗУ, кв.м.	Способ образования ЗУ/частей ЗУ	Сведения об отнесении (неотнесении) образуемых ЗУ/частей ЗУ к территории общего пользования	Сведения об отнесении образуемого ЗУ/частей ЗУ к определенной категории земель или сведения о необходимости перевода ЗУ из состава земель одной категории в другую
1	2	3	4	5	6	10
86:09:0000000:10545 /ЧЗУ1	1-35	86:09:000000 0:10545	532	Формирование частей земельного участка	Образуемый ЗУ не относится к территории общего пользования	Земли лесного фонда

86:09:0000000:4542/ ЧЗУ1	1-50	86:09:000000 0:4542	24589	Формировани е частей земельного участка	Образуемый ЗУ не относится к территории общего пользования	Земли лесного фонда
86:09:0601001:3У1	80-118	86:09:000000 0	4803	Образование земельного участка из государствен ной и (или) муниципальн ой собственност и	Образуемый ЗУ не относится к территории общего пользования	Земли населенных пунктов
86:09:0000000:10544 /ЧЗУ1	51-79	86:09:000000 0:10544	1179	Формировани е частей земельного участка	Образуемый ЗУ не относится к территории общего пользования	Земли населенных пунктов
86:09:0601001:3168/ ЧЗУ1	54-57	86:09:060100 1:3168	568	Формировани е частей земельного участка	Образуемый ЗУ не относится к территории общего пользования	Земли населенных пунктов

**Перечень координат характерных точек образуемых земельных  
участков/частей земельных участков**

Таблица 2

86:09:0601001:3У1		
номер точки	X	Y
80	1014693.82	1713480.46
81	1014694.12	1713481.06
82	1014691.48	1713481.7
83	1014686.86	1713516.74
84	1014669.22	1713525.69
85	1014662.33	1713525.52
86	1014645.96	1713512.21
87	1014646.49	1713479.66
88	1014674.6	1713480.13
89	1014614.88	1713471.82
90	1014615.6	1713472.89
91	1014605	1713480.22
92	1014615.85	1713495.92
93	1014640.41	1713479.14
94	1014639.91	1713515.06
95	1014657.43	1713529.81
96	1014657.38	1713531.71

97	1014615.73	1713552.85
98	1014596.01	1713514
99	1014601.76	1713509.89
100	1014604.88	1713507.92
101	1014617.49	1713500.79
102	1014605.33	1713487.86
103	1014592.42	1713494.66
104	1014587.7	1713485.75
105	1014598.96	1713479.98
106	1014612.89	1713472.85
107	1014666.74	1713445
108	1014684.28	1713462.56
109	1014694.37	1713466.51
110	1014679.56	1713466.25
111	1014640.92	1713465.58
112	1014637.39	1713460.29
113	1014650.3	1713453.64
114	1014662.23	1713447.23
115	1014663.1	1713446.8
116	1014663.96	1713446.38
117	1014665.69	1713445.52
118	1014666.56	1713445.09
86:09:0000000:10544/чзу1		
номер точки	X	Y
51	1014632.68	1713462.7
52	1014606.35	1713480.45
53	1014615.88	1713494.56
54	1014643.56	1713475.9
55	1014634.15	1713461.95
56	1014634.66	1713461.69
57	1014637.39	1713460.29
58	1014640.92	1713465.58
59	1014679.56	1713466.25
60	1014694.39	1713466.51
61	1014694.41	1713466.54
62	1014688.29	1713469.57
63	1014693.82	1713480.46
64	1014674.6	1713480.13
65	1014646.49	1713479.66
66	1014645.96	1713512.21
67	1014662.33	1713525.52
68	1014669.22	1713525.69
69	1014657.38	1713531.71
70	1014657.43	1713529.81

71	1014639.91	1713515.06
72	1014640.41	1713479.14
73	1014615.85	1713495.92
74	1014605	1713480.22
75	1014615.6	1713472.89
76	1014614.88	1713471.82
77	1014620.27	1713469.07
78	1014620.54	1713469.47
79	1014623.93	1713467.19
86:09:0601001:3168/чзу1		
номер точки	X	Y
54	1014643.56	1713475.9
55	1014634.15	1713461.95
56	1014634.66	1713461.69
57	1014637.39	1713460.29

86:09:0000000:4542/чзу1		
номер точки	X	Y
1	1014709.93	1713480.76
2	1014719.73	1713480.89
3	1014720.45	1713438.18
4	1014771.15	1713430.84
5	1015094.8	1713455.11
6	1015407.28	1713496.97
7	1015393.15	1713600.04
8	1015445.14	1713606.54
9	1015449.37	1713572.07
10	1015443.07	1713571.22
11	1015444.57	1713559.32
12	1015445.57	1713551.38
13	1015471.63	1713554.87
14	1015462.54	1713628.87
15	1015370.59	1713617.37
16	1015384.74	1713514.13
17	1015323.27	1713505.89
18	1015322.74	1713509.86
19	1015298.95	1713506.67
20	1015299.48	1713502.71
21	1015162.09	1713484.3
22	1015155.47	1713533.85
23	1015086.06	1713524.76
24	1015092.7	1713475.01
25	1014771.87	1713450.95
26	1014771.31	1713451.03

27	1014774.17	1713470.85
28	1014754.36	1713473.55
29	1014755.79	1713483.46
30	1014711.31	1713490.01
31	1014706.41	1713440.21
32	1014706.07	1713460.75
33	1014694.46	1713466.51
34	1014694.39	1713466.51
35	1014694.37	1713466.51
36	1014684.28	1713462.56
37	1014666.74	1713445
38	1014667.42	1713444.67
39	1014668.29	1713444.24
40	1014670.02	1713443.38
41	1014670.88	1713442.95
42	1014671.76	1713442.55
43	1014672.63	1713442.14
44	1014674.03	1713441.49
45	1014679.24	1713451.74
46	1014700.84	1713441.02
47	1014686.86	1713516.74
48	1014691.48	1713481.7
49	1014694.12	1713481.06
50	1014707.04	1713506.5
86:09:0000000:10545/чзy1		
номер точки	X	Y
1	1014720.45	1713438.18
2	1014719.73	1713480.89
3	1014709.93	1713480.76
4	1014706.9	1713460.34
5	1014706.07	1713460.75
6	1014706.41	1713440.21
7	1014694.46	1713466.51
8	1014694.41	1713466.54
9	1014694.4	1713466.52
10	1014694.39	1713466.51

**Перечень и сведения о площади образуемых земельных участков, которые будут отнесены к территориям общего пользования или имуществу общего пользования, в том числе в отношении которых предполагаются резервирование и (или) изъятие для государственных или муниципальных нужд**



Образование земельных участков, в отношении которых предполагается резервирование и (или) изъятие для государственных или муниципальных нужд, не предусмотрено.

Предусмотрено образование земельных участков из земель, государственная собственность на которые не разграничена, а также образование частей земельных участков. Планируется заключение соглашения об установлении сервитута/договора аренды.

#### **Вид разрешенного использования образуемых земельных участков в соответствии с проектом планировки территории**

В соответствии с приказом Федеральной службы государственной регистрации, кадастра и картографии от 10 ноября 2020 года № П/0412 «Об утверждении классификатора видов разрешенного использования земельных участков» вид разрешенного использования образуемых земельных участков – «Трубопроводный транспорт» (код (числовое обозначение) вида разрешенного использования земельного участка - 7.5).

Вид разрешенного использования частей земельных участков, расположенных на землях лесного фонда, определен в соответствии со статьей 25 Лесного кодекса Российской Федерации – «Строительство, реконструкция, эксплуатация линейных объектов».

**Целевое назначение лесов, вид (виды) разрешенного использования лесного участка, количественные и качественные характеристики лесного участка, сведения о нахождении лесного участка в границах особо защитных участков лесов (в случае, если подготовка проекта межевания территории осуществляется в целях определения местоположения границ, образуемых и (или) изменяемых лесных участков)**

#### **Местоположение, границы и площадь проектируемого лесного участка 86:09:0000000:4542**

Субъект Российской Федерации	Ханты-Мансийский автономный округ – Югра
Муниципальное образование	Советский район
Категория земель	Земли лесного фонда
Лесничество (лесопарк)	Советское лесничество
Участковое лесничество урочище (при наличии)	Зеленоборское участковое лесничество, Зеленоборское урочище
Целевое назначение лесов, категория защитных лесов	Эксплуатационные леса
Кварталы, выделы	№ 122 [выделы 25 (часть), 29 (часть), 33

	(часть), 37 (часть), 50 (часть), 55 (часть)]
Площадь проектируемого лесного участка, га	2,4589

### Целевое назначение лесов

Квартал № 122 Зеленоборского участкового лесничества, в котором расположен проектируемый лесной участок, относится к эксплуатационным лесам. Часть земельного участка с кадастровым номером 86:09:0000000:4542 образуется из лесного участка площадью 2,4589 га.

### Количественные и качественные характеристики проектируемого лесного участка

Распределение земель приведено в таблице 3:

Таблица 3

Общая площадь, га	в том числе									
	лесные земли					нелесные земли				
	занятые лесными насаждениями всего	в том числе покрытые лесными культурами	лесные питомники, плантации	не занятые лесными насаждениями	итого	дороги	просеки	болота	другие	итого
1	2	3	4	5	6	7	8	9	10	11
2,4589	2,3692	-	-	-	2,3692	0,0022	-	-	0,0875	0,0897

Таксационное описание участка приведено в таблице 4:

Таблица 4

Наименование участкового лесничества	№ квартала	№ выдела	Площадь, га	Состав насаждения	Класс возраста/возраст, лет	Бонитет	Полнота	Общий запас весины, м3
1	2	3	4	5	6	7	8	9
Эксплуатационные леса								
Зеленоборское участковое лесничество, Зеленоборское урочище	122	25ч.	0,5019	10С+Л	7/140	4	0,6	95,4
		29ч.	0,5968	6С1ПЕ2Б	7/130	5	0,4	59,7
		33ч.	1,0937	4С2ЛПЕЗБ	8/150	4	0,5	196,9
		37ч.	0,1768	4Е2С1ЛЗБ	5/120	3	0,5	28,3
		50ч.	0,0875	Разрывы Противопожарные	-	-	-	-
		55ч.	0,0022	Дороги	-	-	-	-
<b>Всего</b>			<b>2,4589</b>					<b>380,3</b>

Лесохозяйственные особенности участка отсутствуют.

Характеристика насаждений проектируемого лесного участка приведена в таблице 5:

Таблица 5

Участковое лесничество	Номер квартала	Номер выдела	Площадь (га)/запас древесины при наличии (куб. м)	в том числе по группам возраста древостоя (га/куб. м)			
				Молодняки	Средне-возрастные	Приспевающие	Спелые и перестойные
1	2	3	5	6	7	8	9
Зеленоборское участковое лесничество, Зеленоборское урочище	122	25ч.	0,5019/95,4	-	-	-	0,5019/95,4
		29ч.	0,5968/59,7	-	-	-	0,5968/59,7
		33ч.	1,0937/196,9	-	-	-	1,0937/196,9
		37ч.	0,1768/28,3	-	-	-	0,1768/28,3
			<b>2,3692/380,3</b>	-	-	-	<b>2,3692/380,3</b>

Средние таксационные показатели насаждений проектируемого лесного участка приведены в таблице 6:

Таблица 6

Целевое назначение лесов	Хозяйство, преобладающая порода	Состав насаждений	Возраст	Бонитет	Полнота	Средний запас древесины (куб. м/га)		
						средневозрастные	приспевающие	спелые и перестойные
1	2	3	4	5	6	7	8	9
Эксплуатационные леса	Хвойное, С	22С6Е6Л8Б	135	4	0,5	-	-	95

Виды и объемы использования лесов на проектируемом лесном участке приведены в таблице 7:

Таблица 7

Целевое назначение лесов	Хозяйство (хвойное, твердолиственное, мягколиственные)	Площадь (га)	Единица измерения	Объемы использования лесов (изъятия лесных ресурсов)
1	2	3	4	5
Вид использования лесов – строительство, реконструкция, эксплуатация линейных объектов Цель предоставления лесного участка- для строительства объекта «Газопровод межпоселковый ГРС пгт. Зеленоборск - пгт. Зеленоборск Советского района Ханты-Мансийского автономного округа – Югры»				
Эксплуатационные леса	Хозяйство - хвойное	2,3692	-	-

### Виды разрешенного использования лесов на проектируемом лесном участке

В квартале № 122 (выделы 25 (часть), 29 (часть), 33 (часть), 37 (часть), 50 (часть), 55 (часть) Зеленоборского участкового лесничества и соответственно в проектируемом лесном участке лесохозяйственным регламентом Советского лесничества установлены следующие виды разрешенного использования лесов:

- заготовка древесины;
- заготовка живицы;

заготовка пищевых лесных ресурсов и сбор лекарственных растений;  
 осуществление видов деятельности в сфере охотничьего хозяйства;  
 ведение сельского хозяйства;  
 осуществление научно-исследовательской деятельности,  
 образовательной деятельности;  
 осуществление рекреационной деятельности;  
 создание лесных плантаций и их эксплуатация;  
 выращивание лесных плодовых, ягодных, декоративных растений,  
 лекарственных растений;  
 создание лесных питомников и их эксплуатация;  
 осуществление геологического изучения недр, разведка и добыча  
 полезных ископаемых;  
 строительство и эксплуатация водохранилищ и иных искусственных  
 водных объектов, создание и расширение морских и речных портов,  
 строительство, реконструкция и эксплуатация гидротехнических  
 сооружений;  
 строительство, реконструкция, эксплуатация линейных объектов;  
 создание и эксплуатация объектов лесоперерабатывающей  
 инфраструктуры;  
 осуществление религиозной деятельности.

#### **Сведения об обременениях проектируемого лесного участка**

По данным государственного лесного реестра квартал № 122 (выделы 25 (часть), 29 (часть), 33 (часть), 37 (часть), 50 (часть), 55 (часть) Зеленоборского участкового лесничества обременений не имеет.

#### **Сведения об ограничениях использования лесов**

С учетом целевого назначения, правового режима лесов и вида использования, установленного лесным законодательством Российской Федерации, лесохозяйственным регламентом Советского лесничества, предусмотрены ограничения в использовании лесов при строительстве, реконструкции, эксплуатации линий электропередачи, линий связи, дорог, трубопроводов и других линейных объектов.

Не допускается:

- повреждение лесных насаждений, растительного покрова и почв за пределами предоставленного лесного участка и соответствующей охранной зоны;
- захламление прилегающих территорий за пределами предоставленного лесного участка строительным и бытовым мусором, отходами древесины, иными видами отходов;
- загрязнение площади предоставленного лесного участка и территории за его пределами химическими и радиоактивными веществами;
- проезд транспортных средств и иных механизмов по произвольным, неустановленным маршрутам за пределами

предоставленного лесного участка и соответствующей охранной зоны.

**Сведения о наличии зданий, сооружений, объектов, связанных с созданием лесной инфраструктуры и объектов, не связанных с созданием лесной инфраструктуры на проектируемом лесном участке**

Таблица 8

№ п/п	Участковое лесничество/урочище (при наличии)	Номер квартала	Номер выдела	Площадь объекта (га)	Наименование объекта
1	2	3	4	5	6
Объекты, связанные с созданием лесной инфраструктуры на проектируемом лесном участке					
1	Зеленоборское участковое лесничество, Зеленоборское урочище	122	55ч.	0,0022	Дороги
2			50ч.	0,0875	Разрывы противопожарные

**Сведения о наличии на проектируемом лесном участке особо защитных участков лесов, особо охраняемых природных территорий, зон с особыми условиями использования территорий**

Таблица 9

№ п/п	Наименование участкового лесничества/урочища (при наличии)	Номер квартала	Номер выдела	Виды ОЗУ, наименование ООПТ, виды зон с особыми условиями использования территорий	Общая площадь, га
1	2	3	4	5	6
1	Зеленоборское участковое лесничество, Зеленоборское урочище	122	25ч.	Участки леса вокруг сельских населенных пунктов	0,5019
			29ч.		0,5968
			33ч.		1,0937
			37ч.		0,1768

**Проектирование вида использования лесов лесного участка**

Согласно лесохозяйственному регламенту Советского лесничества квартал № 122 (выделы 25 (часть), 29 (часть), 33 (часть), 37 (часть), 50 (часть), 55 (часть) Зеленоборского участкового лесничества, в границах которых расположен проектируемый лесной участок, относятся к зоне планируемого освоения лесов для строительства, реконструкции, эксплуатации линейных объектов.

Каталог координат и геоданные (система координат МСК-86 Зона1)

Таблица 10

Номер точки	X	Y	Длина линий, метры	Румбы	Дирекционные Углы
1	1014709.93	1713480.76	9.8	СВ:0°45'47"	0°45'47"
2	1014719.73	1713480.89	42.72	СЗ:89°02'14"	270°57'45"
3	1014720.45	1713438.18	51.23	СЗ:8°14'08"	351°45'51"
4	1014771.15	1713430.84	324.56	СВ:4°17'16"	4°17'16"
5	1015094.80	1713455.11	315.27	СВ:7°37'48"	7°37'48"
6	1015407.28	1713496.97	104.03	ЮВ:82°11'49"	97°48'10"
7	1015393.15	1713600.04	52.39	СВ:7°07'30"	7°07'30"
8	1015445.14	1713606.54	34.73	СЗ:82°59'49"	277°00'10"
9	1015449.37	1713572.07	6.35	ЮЗ:7°37'49"	187°37'49"
10	1015443.07	1713571.22	12	СЗ:82°49'00"	277°10'59"
11	1015444.57	1713559.32	8	СЗ:82°49'00"	277°10'59"
12	1015445.57	1713551.38	26.29	СВ:7°37'21"	7°37'21"
13	1015471.63	1713554.87	74.56	ЮВ:82°59'57"	97°00'02"
14	1015462.54	1713628.87	92.67	ЮЗ:7°07'30"	187°07'30"
15	1015370.59	1713617.37	104.21	СЗ:82°11'49"	277°48'10"
16	1015384.74	1713514.13	62.02	ЮЗ:7°37'48"	187°37'48"
17	1015323.27	1713505.89	4	ЮВ:82°22'06"	97°37'53"
18	1015322.74	1713509.86	24	ЮЗ:7°37'53"	187°37'53"
19	1015298.95	1713506.67	4	СЗ:82°22'06"	277°37'53"
20	1015299.48	1713502.71	138.61	ЮЗ:7°37'48"	187°37'48"
21	1015162.09	1713484.30	49.99	ЮВ:82°22'53"	97°37'06"
22	1015155.47	1713533.85	70	ЮЗ:7°27'17"	187°27'17"
23	1015086.06	1713524.76	50.2	СЗ:82°23'36"	277°36'23"
24	1015092.70	1713475.01	321.74	ЮЗ:4°17'15"	184°17'15"
25	1014771.87	1713450.95	0.56	ЮВ:8°23'47"	171°36'12"
26	1014771.31	1713451.03	20.02	СВ:81°47'41"	81°47'41"
27	1014774.17	1713470.85	19.99	ЮВ:7°46'14"	172°13'45"
28	1014754.36	1713473.55	10.01	СВ:81°47'11"	81°47'11"
29	1014755.79	1713483.46	44.96	ЮВ:8°22'43"	171°37'16"
30	1014711.31	1713490.01	9.36	ЮЗ:81°32'10"	261°32'10"
31	1014686.86	1713516.74	35.34	СЗ:82°29'05"	277°30'54"
32	1014691.48	1713481.70	2.72	СЗ:13°32'52"	346°27'07"
33	1014694.12	1713481.06	28.52	СВ:63°05'02"	63°05'02"
34	1014707.04	1713506.50	22.63	ЮВ:26°54'56"	153°05'03"
35	1014706.41	1713440.21	20.54	ЮВ:89°02'15"	90°57'44"
36	1014706.07	1713460.75	12.96	ЮВ:26°23'48"	153°36'11"
37	1014694.46	1713466.51	0.07	ЮЗ:0°43'57"	180°43'57"
38	1014694.39	1713466.51	0.02	ЮЗ:0°59'16"	180°59'16"
39	1014694.37	1713466.51	10.83	ЮЗ:21°22'45"	201°22'45"
40	1014684.28	1713462.56	24.82	ЮЗ:45°01'47"	225°01'47"
41	1014666.74	1713445.00	0.76	СЗ:26°19'17"	333°40'42"
42	1014667.42	1713444.67	0.96	СЗ:26°19'18"	333°40'41"
43	1014668.29	1713444.24	1.93	СЗ:26°19'14"	333°40'45"
44	1014670.02	1713443.38	0.96	СЗ:26°19'18"	333°40'41"

45	1014670.88	1713442.95	0.97	СЗ:24°50'44"	335°09'15"
46	1014671.76	1713442.55	0.97	СЗ:24°50'40"	335°09'19"
47	1014672.63	1713442.14	1.54	СЗ:25°08'43"	334°51'16"
48	1014674.03	1713441.49	11.5	СВ:63°03'50"	63°03'50"
49	1014679.24	1713451.74	24.12	СЗ:26°23'48"	333°36'11"
50	1014700.84	1713441.02	5.63	СЗ:8°14'07"	351°45'52"

**Местоположение, границы и площадь проектируемого лесного участка 86:09:0000000:10545**

Субъект Российской Федерации	Ханты-Мансийский автономный округ – Югра
Муниципальное образование	Советский район
Категория земель	Земли лесного фонда
Лесничество (лесопарк)	Советское лесничество
Участковое лесничество урочище (при наличии)	Зеленоборское участковое лесничество, Зеленоборское урочище
Целевое назначение лесов, категория защитных лесов	Эксплуатационные леса
Кварталы, выделы	№ 122 (выделы 33 (часть), 50 (часть))
Площадь проектируемого лесного участка, га	<b>0,0532</b>

**Целевое назначение лесов**

Квартал № 122 Зеленоборского участкового лесничества, в котором расположен проектируемый лесной участок, относится к эксплуатационным лесам. Часть земельного участка с кадастровым номером 86:09:0000000:10545 образуется из лесного участка площадью 0,0532 га.

**Количественные и качественные характеристики проектируемого лесного участка**

Количественные и качественные характеристики проектируемого лесного участка составлены на основании данных государственного лесного реестра по Советскому лесничеству и акта натурного обследования.

Распределение земель представлено в таблице 11:

Таблица 11

Общая площадь, га	в том числе									
	лесные земли					нелесные земли				
	занятые лесными насаждениями - всего	в том числе покрытые лесными культурами	лесные питомники, плантации	не занятые лесными насаждениями	итого	дороги	просеки	болота	другие	итого
0,0532	0,0523	-	-	-	0,0523	-	-	-	0,0009	0,0009

Таксационное описание участка приведено в таблице 12:

Таблица 12

Наименование участкового лесничества	Номер квартала	Номер выдела	Площадь га	Состав насаждения	Класс возраста/возраст, лет	Бонитет	Полнота	Общий запас древесины, м <sup>3</sup>
Эксплуатационные леса								
		33ч.	0,0523	4С2Л1ЕЗБ	8/150	4	0,5	9,4
		50ч.	0,0009	Разрывы Противопожарные	-	-	-	-
<b>Всего</b>			<b>0,0532</b>					<b>9,4</b>

Лесохозяйственные особенности участка отсутствуют.

Характеристика насаждений проектируемого лесного участка приведена в таблице 13:

Таблица 13

Участковое лесничество	Номер квартала	Номер выдела	Площадь (га)/запас древесины при наличии (куб. м)	в том числе по группам возраста древостоя (га/куб. м)			
				Молодняки	Средне-возрастные	Приспевающие	Спелые и перестойные
Зеленоборское участковое лесничество, Зеленоборское урочище	122	33ч.	0,0523/9,4	-	-	-	0,0523/9,4
			<b>0,0523/9,4</b>	-	-	-	<b>0,0523/9,4</b>

Средние таксационные показатели насаждений проектируемого лесного участка приведены в таблице 14:

Таблица 14

Целевое назначение лесов	Хозяйство, преобладающая порода	Состав насаждений	Возраст	Бонитет	Полнота	Средний запас древесины (куб. м/га)		
						средневозрастные	приспевающие	спелые и перестойные
Эксплуатационные леса	Хвойное, С	4С2Л1ЕЗБ	150	4	0,5	-	-	9,4



Виды и объемы использования лесов на проектируемом лесном участке приведены в таблице 15:

Таблица 15

Целевое назначение лесов	Хозяйство (хвойное, твердолиственное, мягколиственные)	Площадь (га)	Единица измерения	Объемы использования лесов (изъятия лесных ресурсов)
Вид использования лесов – строительство, реконструкция, эксплуатация линейных объектов Цель предоставления лесного участка - для строительства объекта «Газопровод межпоселковый ГРС пгт. Зеленоборск - пгт. Зеленоборск Советского района Ханты-Мансийского автономного округа – Югры»				
Эксплуатационные леса	Хозяйство - хвойное	0,0523	-	-

### Виды разрешенного использования лесов на проектируемом лесном участке

Лесохозяйственным регламентом Советского лесничества в квартале № 122 (выделы 25 (часть), 29 (часть), 33 (часть), 50 (часть), 55 (часть) Зеленоборского участкового лесничества и соответственно в проектируемом лесном участке установлены следующие виды разрешенного использования лесов:

- заготовка древесины;
- заготовка живицы;
- заготовка и сбор недревесных лесных ресурсов;
- заготовка пищевых лесных ресурсов и сбор лекарственных растений;
- осуществление видов деятельности в сфере охотничьего хозяйства;
- ведение сельского хозяйства;
- осуществление научно-исследовательской деятельности, образовательной деятельности;
- осуществление рекреационной деятельности;
- создание лесных плантаций и их эксплуатация;
- выращивание лесных плодовых, ягодных, декоративных растений, лекарственных растений;
- создание лесных питомников и их эксплуатация;
- осуществление геологического изучения недр, разведка и добыча полезных ископаемых;
- строительство и эксплуатация водохранилищ и иных искусственных водных объектов, создание и расширение морских и речных портов, строительство, реконструкция и эксплуатация гидротехнических сооружений;
- строительство, реконструкция, эксплуатация линейных объектов;
- создание и эксплуатация объектов лесоперерабатывающей инфраструктуры;
- осуществление религиозной деятельности.

### Сведения об обременениях проектируемого лесного участка

По данным государственного лесного реестра квартал № 122 (выделы 33 (часть), 50 (часть) Зеленоборского участкового лесничества

обременений не имеет.

### Сведения об ограничениях использования лесов

С учетом целевого назначения, правового режима лесов и вида использования, установленного лесным законодательством Российской Федерации, лесохозяйственным регламентом Советского лесничества, предусмотрены ограничения в использовании лесов при строительстве, реконструкции, эксплуатации линий электропередачи, линий связи, дорог, трубопроводов и других линейных объектов.

Не допускается:

- повреждение лесных насаждений, растительного покрова и почв за пределами предоставленного лесного участка и соответствующей охранной зоны;
- захламление прилегающих территорий за пределами предоставленного лесного участка строительным и бытовым мусором, отходами древесины, иными видами отходов;
- загрязнение площади предоставленного лесного участка и территории за его пределами химическими и радиоактивными веществами;
- проезд транспортных средств и иных механизмов по произвольным, неустановленным маршрутам за пределами предоставленного лесного участка и соответствующей охранной зоны.

### Сведения о наличии зданий, сооружений, объектов, связанных с созданием лесной инфраструктуры и объектов, не связанных с созданием лесной инфраструктуры на проектируемом лесном участке

Таблица 16

№ п/п	Участковое лесничество/урочище (при наличии)	Номер квартала	Номер выдела	Площадь объекта (га)	Наименование объекта
Объекты, связанные с созданием лесной инфраструктуры на проектируемом лесном участке					
1	Зеленоборское участковое лесничество, Зеленоборское урочище	122	50ч.	0,0009	Разрывы противопожарные

### Сведения о наличии на проектируемом лесном участке особо защитных участков лесов, особо охраняемых природных территорий, зон с особыми условиями использования территорий

Таблица 17

№ п/п	Наименование участкового лесничества/урочища (при наличии)	Номер квартала	Номер выдела	Виды ОЗУ, наименование ООПТ, виды зон с особыми условиями использования территорий	Общая площадь, га
-------	--	----------------	--------------	--	-------------------

1	Зеленоборское участковое лесничество, Зеленоборское урочище	122	33ч.	Участки леса вокруг сельских населенных пунктов	0,0523
---	---	-----	------	--	--------

### Проектирование вида использования лесов лесного участка

Согласно лесохозяйственному регламенту Советского лесничества квартал № 122 (выделы 33 (часть), 50 (часть) Зеленоборского участкового лесничества, в границах которых расположен проектируемый лесной участок, относятся к зоне планируемого освоения лесов для строительства, реконструкции, эксплуатации линейных объектов.

Каталог координат и геоданные (система координат МСК-86 Зона 1)

Таблица 18

Номер точки	X	Y	Длина линий, метры	Румбы	Дирекционные углы
1	1014720.45	1713438.18	42.72	ЮВ:89°02'14»	90°57'45»
2	1014719.73	1713480.89	9.8	ЮЗ:0°45'47»	180°45'47»
3	1014709.93	1713480.76	20.64	ЮЗ:81°32'10»	261°32'10»
4	1014706.90	1713460.34	0.92	ЮВ:26°23'48»	153°36'11»
5	1014706.07	1713460.75	20.54	СЗ:89°02'15»	270°57'44»
6	1014706.41	1713440.21	14.18	СЗ:8°14'08»	351°45'51»
7	1014694.46	1713466.51	0.06	ЮВ:26°23'54»	153°36'05»
8	1014694.41	1713466.54	0.02	ЮЗ:62°56'48»	242°56'48»
9	1014694.40	1713466.52	0.01	ЮЗ:44°57'10»	224°57'10»
10	1014694.39	1713466.51	0.07	СВ:0°43'57»	0°43'57»

### Перечень кадастровых номеров существующих земельных участков, на которые линейный объект может быть размещен на условиях сервитута, публичного сервитута

Таблица 19

№ п/п	Кадастровые номера образуемых земельных участков	Адрес или описание местоположения	Наличие объектов недвижимого имущества на основании сведений ЕГРН
1	86:09:0000000:10545	Ханты-Мансийский автономный округ – Югра, Советский район, Советское лесничество, Зеленоборское участковое лесничество, Зеленоборское урочище, квартал № 122	-
2	86:09:0000000:4542	Ханты-Мансийский автономный округ – Югра, Советский район, Советский лесхоз	-
3	86:09:0000000:10544	Ханты-Мансийский автономный округ – Югра, Советский район, пгт. Зеленоборск	-
4	86:09:0601001:3168	Ханты-Мансийский автономный округ –	-

Югра, Советский район, пгт. Зеленоборск

**Сведения о границах территории, в отношении которой утвержден проект межевания, содержащие перечень координат характерных точек этих границ в системе координат, используемой для ведения Единого государственного реестра недвижимости**

Перечень координат характерных точек границ проекта межевания представлен в таблице 20:

Таблица 20

Номер точки	X	Y
1	1713472.85	1014612.89
2	1713479.98	1014598.96
3	1713485.75	1014587.70
4	1713494.66	1014592.42
5	1713487.86	1014605.33
6	1713500.79	1014617.49
7	1713507.92	1014604.88
8	1713509.89	1014601.76
9	1713514.00	1014596.01
10	1713552.85	1014615.73
11	1713506.50	1014707.04
12	1713469.57	1014688.29
13	1713460.34	1014706.90
14	1713490.01	1014711.31
15	1713483.46	1014755.79
16	1713473.55	1014754.36
17	1713470.85	1014774.17
18	1713451.03	1014771.31
19	1713450.95	1014771.87
20	1713475.01	1015092.70
21	1713524.76	1015086.06
22	1713533.85	1015155.47
23	1713484.30	1015162.09
24	1713502.71	1015299.48
25	1713506.67	1015298.95
26	1713509.86	1015322.74
27	1713505.89	1015323.27
28	1713514.13	1015384.74
29	1713617.37	1015370.59
30	1713628.87	1015462.54
31	1713554.87	1015471.63
32	1713551.38	1015445.57
33	1713559.32	1015444.57
34	1713571.22	1015443.07
35	1713572.07	1015449.37

36	1713606.54	1015445.14
37	1713600.04	1015393.15
38	1713496.97	1015407.28
39	1713455.11	1015094.80
40	1713430.84	1014771.15
41	1713441.02	1014700.84
42	1713451.74	1014679.24
43	1713441.49	1014674.03
44	1713442.14	1014672.63
45	1713442.55	1014671.76
46	1713442.95	1014670.88
47	1713443.38	1014670.02
48	1713444.24	1014668.29
49	1713444.67	1014667.42
50	1713445.09	1014666.56
51	1713445.52	1014665.69
52	1713446.38	1014663.96
53	1713446.80	1014663.10
54	1713447.23	1014662.23
55	1713453.64	1014650.30
56	1713461.69	1014634.66

Директор Департамента строительства  
Ханты-Мансийского автономного  
округа – Югры – главный архитектор



К.В. Мыскин