



**Администрация Ненецкого автономного округа**

**ПОСТАНОВЛЕНИЕ**

от 26 июля 2021 г. № 195-п  
г. Нарьян-Мар

**О внесении изменений  
в отдельные постановления Администрации  
Ненецкого автономного округа в сфере управления  
особо охраняемыми природными территориями  
регионального значения**

В соответствии с Федеральным законом от 14.03.1995 № 33-ФЗ «Об особо охраняемых природных территориях» Администрация Ненецкого автономного округа **ПОСТАНОВЛЯЕТ**:

1. Внести изменения в отдельные постановления Администрации Ненецкого автономного округа в сфере управления особо охраняемыми природными территориями регионального значения согласно Приложению.
2. Настоящее постановление вступает в силу со дня его официального опубликования.

Исполняющий обязанности губернатора  
Ненецкого автономного округа



А.А. Блощинский

Приложение  
к постановлению Администрации  
Ненецкого автономного округа  
от 26.07.2021 № 195-п  
«О внесении изменений в отдельные  
постановления Администрации  
Ненецкого автономного округа в сфере  
управления особо охраняемыми  
природными территориями  
регионального значения»

**Изменения  
в отдельные постановления Администрации  
Ненецкого автономного округа в сфере управления  
особо охраняемыми природными территориями  
регионального значения**

1. В Положении о памятнике природы регионального значения «Каменный город», утвержденном постановлением Администрации Ненецкого автономного округа от 09.10.2014 № 379-п (с изменением, внесенным постановлением Администрации Ненецкого автономного округа от 27.07.2020 № 203-п):

1) дополнить пунктом 2.1 следующего содержания:

«2.1. Графическое описание местоположения границ памятника природы приведено в Приложении к настоящему Положению.»;

2) пункт 6 изложить в следующей редакции:

«6. На территории памятника природы запрещается любая хозяйственная и иная деятельность, влекущая за собой нарушение сохранности памятника природы, в том числе:

деятельность, влекущая за собой изменение гидрологического режима;

проведение геологоразведочных работ и разработка месторождений полезных ископаемых;

повреждение и (или) рубка деревьев, кустарников;

распашка земель, проведение сельскохозяйственных работ, в том числе применение ядохимикатов, минеральных удобрений, химических средств защиты растений и стимуляторов роста;

выпас скота, за исключением выпаса северного оленя в соответствии с проектом организации территории оленьих пастбищ;

строительство объектов капитального строительства, дорог и трубопроводов, линий электропередач и прочих коммуникаций;

возведение и размещение некапитальных строений и сооружений, за исключением случая, предусмотренного абзацем четвертым пункта 7 настоящего Положения;

взрывные работы;

сбор и повреждение растений, занесенных в Красную книгу Российской Федерации и (или) в Красную книгу Ненецкого автономного округа;

охота на все виды зверей и птиц, разорение гнезд, нор, дупел, плотин и других убежищ, добыча объектов животного мира, не отнесенных к охотничьим ресурсам;

промышленное рыболовство;

сбор коллекционных материалов и поделочных камней;

размещение отходов производства и потребления;

въезд, проезд и стоянка самоходных машин и транспортных средств на гусеничном и колесном ходу (двигателях) в период отсутствия устойчивого снежного покрова вне отведенных дорог, за исключением случаев, указанных в части 4 статьи 7 закона Ненецкого автономного округа от 06.12.2016 № 275-оз «Об оленеводстве в Ненецком автономном округе.»;

3) в абзаце четвертом пункта 7 слова «памятника природы» заменить словами «, необходимых для обеспечения функционирования памятника природы и выполнения возложенных на него задач»;

4) в пункте 14 слова «приказу Министерства экономического развития Российской Федерации от 01.09.2014 № 540 «Об утверждении классификатора видов разрешенного использования земельных участков» заменить словами «приказу Росреестра от 10.11.2020 № П/0412 «Об утверждении классификатора видов разрешенного использования земельных участков»;

5) дополнить Приложением следующего содержания:

«Приложение  
к Положению о памятнике  
природы регионального значения  
«Каменный город»

### **Графическое описание местоположения границ памятника природы регионального значения «Каменный город»**

#### Раздел I

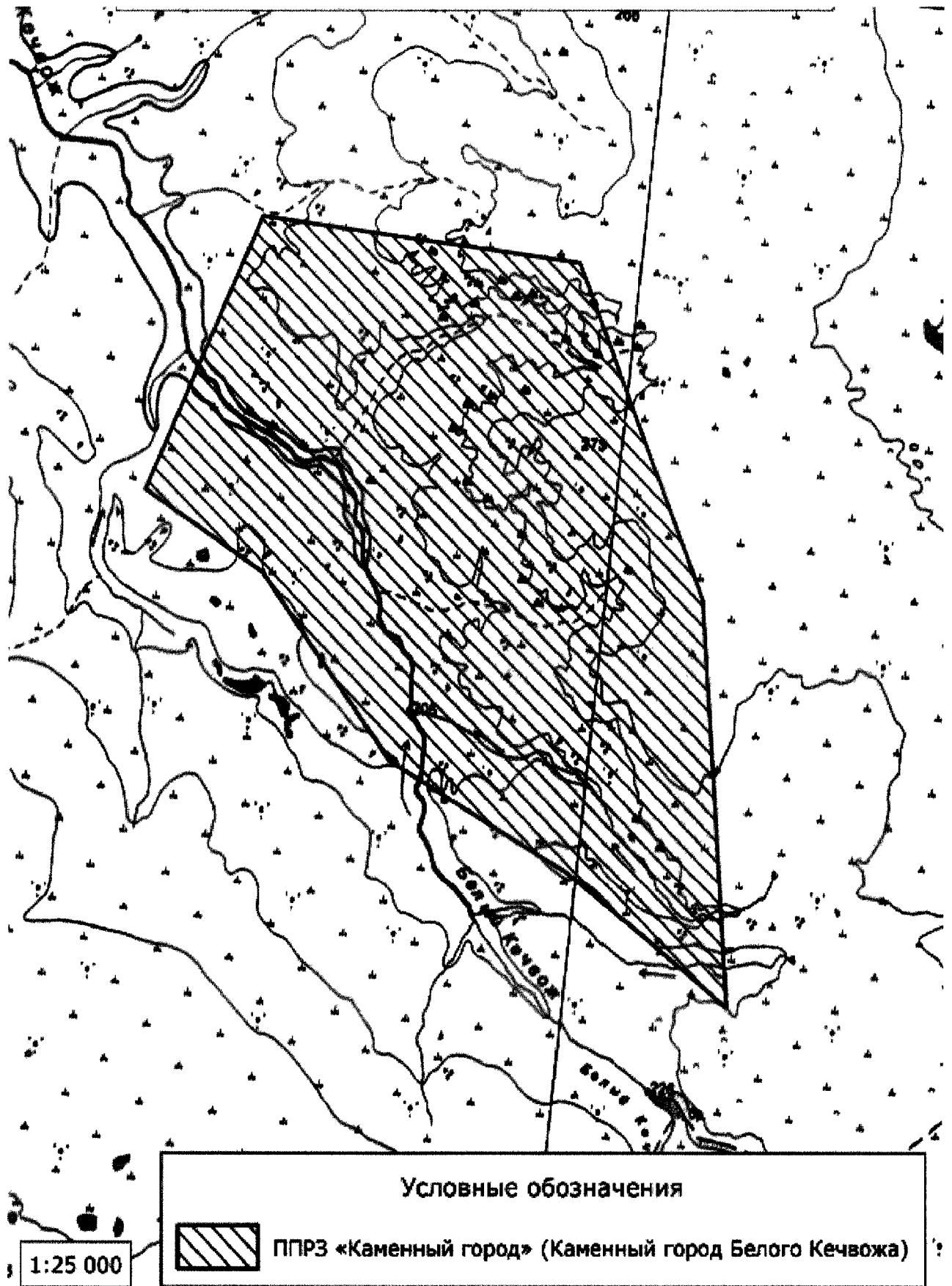
Сведения о памятнике природы регионального значения «Каменный город» (далее – объект)		
№ п/п	Характеристики объекта	Описание характеристик
1	2	3
1	Местоположение объекта	Ненецкий автономный округ, муниципальное образование «Муниципальный район «Заполярный район»
2	Площадь объекта +/- величина погрешности определения площади (Р +/- Дельта Р)	48577100 +/- 3484,86 кв. м
3	Иные характеристики объекта	–

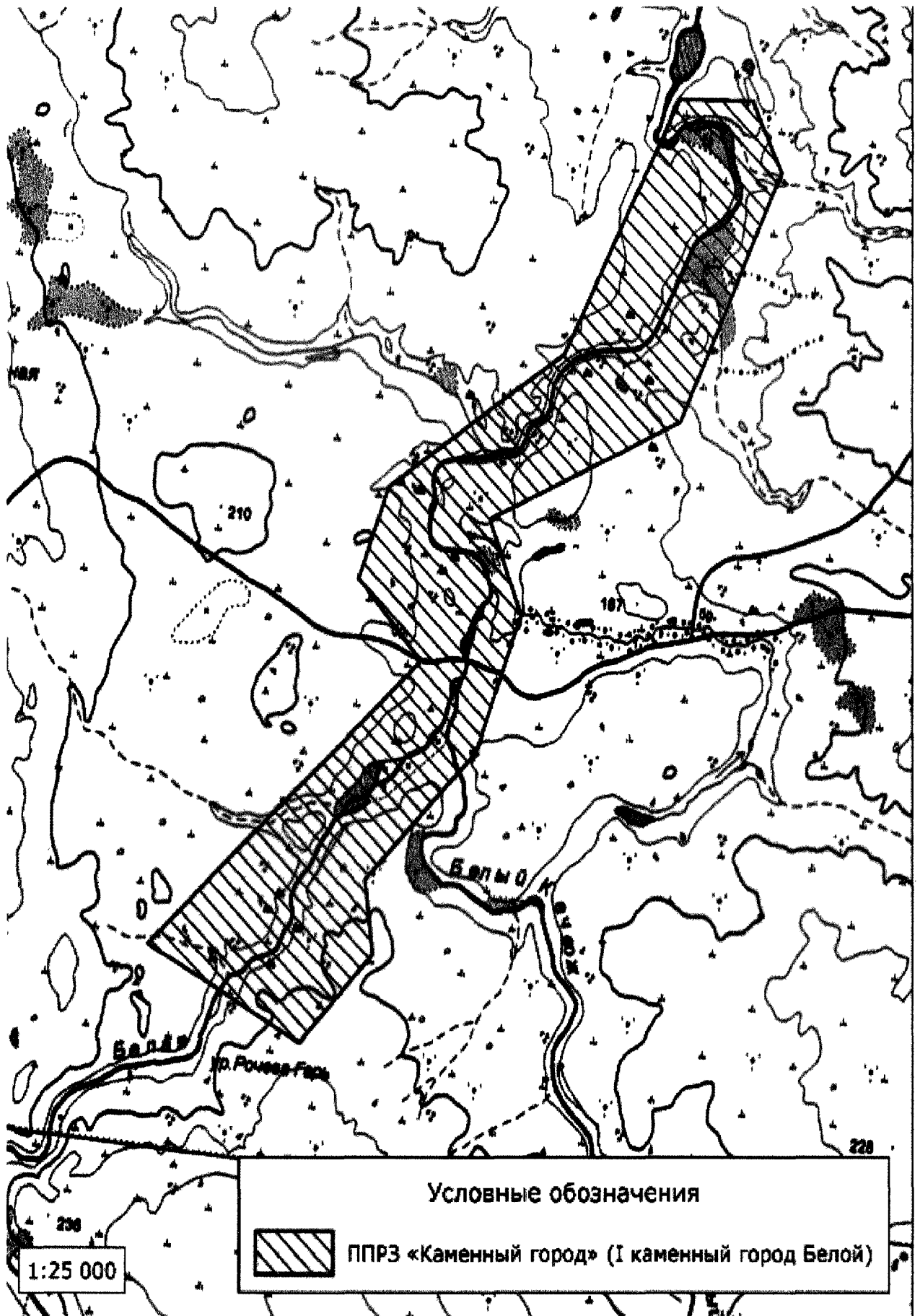
## Раздел II

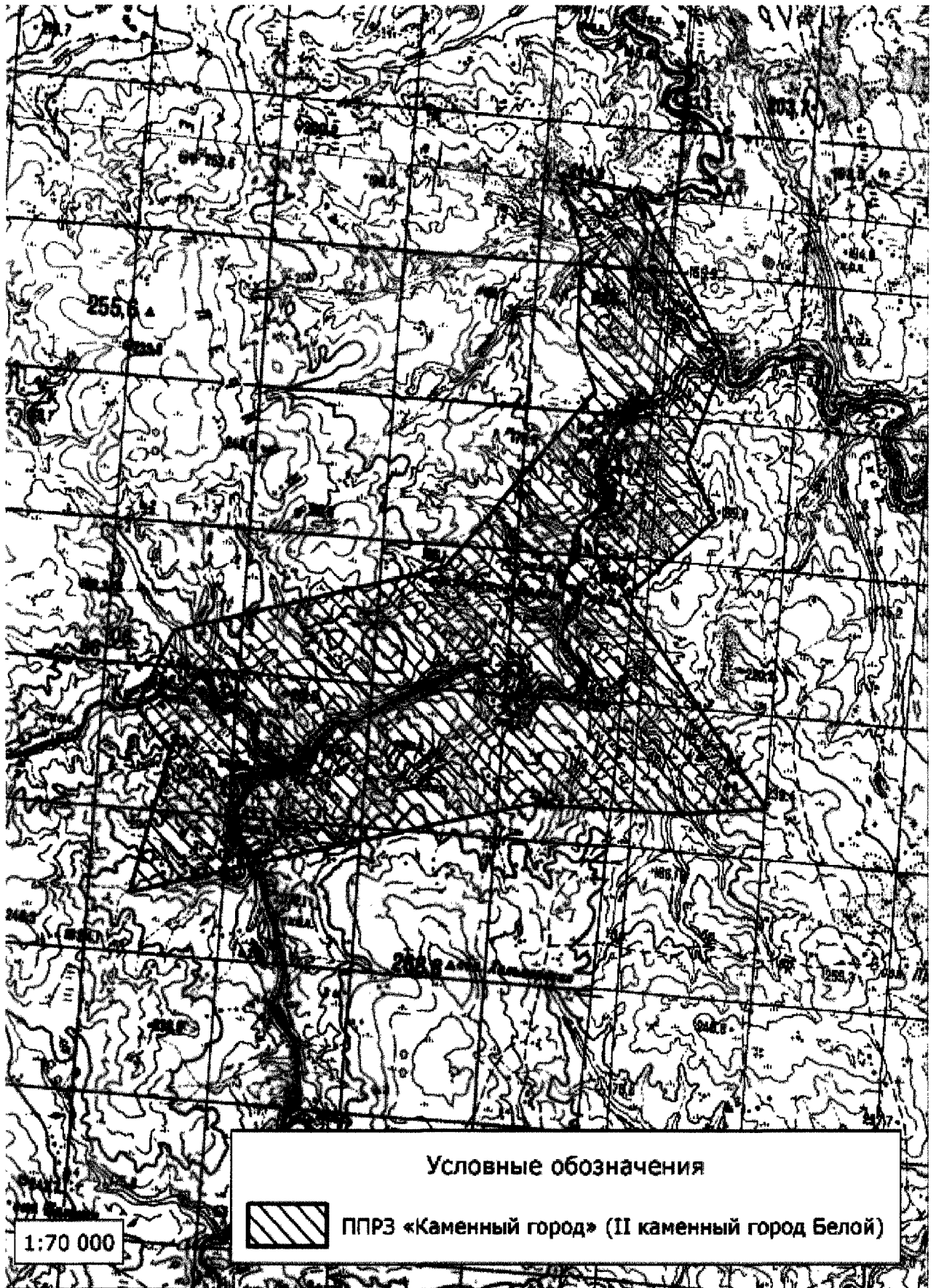
Сведения о местоположении границ объекта					
1. Система координат: МСК-83 (зона 5)					
2. Сведения о характерных точках границ объекта					
Обозначение характерных точек границ	Координаты, м		Метод определения координат характерной точки	Средняя квадратическая погрешность положения характерной точки (Mt), м	Описание обозначения точки на местности (при наличии)
	Y	X			
1	2	3	4	5	6
–	–	–	–	–	–
3. Сведения о характерных точках части (частей) границы объекта					
Обозначение характерных точек части границы	Координаты, м		Метод определения координат характерной точки	Средняя квадратическая погрешность положения характерной точки (Mt), м	Описание обозначения точки на местности (при наличии)
	Y	X			
1	2	3	4	5	6
Участок № 1 – Каменный город Белого Кечвожа					
1	5093068,68	956730,23	картометрический	2,5	–
2	5093686,33	958079,23	картометрический	2,5	–
3	5095352,31	957847,82	картометрический	2,5	–
4	5095996,02	956177,12	картометрический	2,5	–
5	5096121,51	954149,68	картометрический	2,5	–
6	5095275,73	954830,99	картометрический	2,5	–
7	5094351,88	955376,22	картометрический	2,5	–
8	5093685,50	956315,21	картометрический	2,5	–
9	5093068,68	956730,23	картометрический	2,5	–
Участок № 2 – I Каменный город Белой					
10	5092215,80	965091,53	картометрический	2,5	–
11	5092613,37	965085,01	картометрический	2,5	–
12	5092769,78	964733,07	картометрический	2,5	–
13	5092216,04	963531,00	картометрический	2,5	–
14	5091176,59	963067,21	картометрический	2,5	–
15	5091346,45	962597,98	картометрический	2,5	–
16	5091098,77	961933,49	картометрический	2,5	–
17	5090490,15	961313,93	картометрический	2,5	–
18	5090533,19	960953,00	картометрический	2,5	–
19	5090131,28	960518,75	картометрический	2,5	–
20	5089304,55	961011,27	картометрический	2,5	–
21	5090797,51	962377,36	картометрический	2,5	–



Раздел IV  
План границ памятника природы









2. В Положении о памятнике природы регионального значения «Каньон «Большие Ворота», утвержденном постановлением Администрации Ненецкого автономного округа от 09.10.2014 № 380-п (с изменением, внесенным постановлением Администрации Ненецкого автономного округа от 27.07.2020 № 203-п):

1) дополнить пунктом 2.1 следующего содержания:

«2.1. Графическое описание местоположения границ памятника природы приведено в Приложении к настоящему Положению.»;

2) пункт 6 изложить в следующей редакции:

«6. На территории памятника природы запрещается любая хозяйственная и иная деятельность, влекущая за собой нарушение сохранности памятника природы, в том числе:

1) деятельность, влекущая за собой изменение гидрологического режима;

2) проведение геологоразведочных работ и разработка месторождений полезных ископаемых;

3) повреждение и (или) рубка деревьев, кустарников;

4) распашка земель, проведение сельскохозяйственных работ, в том числе применение ядохимикатов, минеральных удобрений, химических средств защиты растений и стимуляторов роста;

5) выпас скота, за исключением выпаса северного оленя в соответствии с проектом организации территории оленьих пастбищ;

6) строительство объектов капитального строительства, дорог и трубопроводов, линий электропередач и прочих коммуникаций;

7) возведение и размещение некапитальных строений и сооружений, за исключением случая, предусмотренного подпунктом 3 пункта 9 настоящего Положения;

8) взрывные работы;

9) сбор и повреждение растений, занесенных в Красную книгу Российской Федерации и (или) в Красную книгу Ненецкого автономного округа;

10) охота на все виды зверей и птиц, разорение гнезд, нор, дупел, плотин и других убежищ, добыча объектов животного мира, не отнесенных к охотничьим ресурсам;

11) сбор коллекционных материалов и поделочных камней;

12) размещение отходов производства и потребления;

13) въезд, проезд и стоянка самоходных машин и транспортных средств на гусеничном и колесном ходу (двигателях) в период отсутствия устойчивого снежного покрова вне отведенных дорог, за исключением случаев, указанных в части 4 статьи 7 закона Ненецкого автономного округа от 06.12.2016 № 275-оз «Об оленеводстве в Ненецком автономном округе.»;

3) в подпункте 3 пункта 9 слова «памятника природы» заменить словами «необходимых для обеспечения функционирования памятника природы и выполнения возложенных на него задач»;

4) в пункте 15 «приказу Министерства экономического развития Российской Федерации от 01.09.2014 № 540 «Об утверждении классификатора видов разрешенного использования земельных участков» заменить словами «приказу Росрестра от 10.11.2020 № П/0412 «Об утверждении классификатора видов разрешенного использования земельных участков»;

5) дополнить Приложением следующего содержания:

«Приложение  
к Положению о памятнике  
природы регионального значения  
«Каньон «Большие Ворота»»

**Графическое описание  
местоположения границ памятника природы  
регионального значения «Каньон «Большие Ворота»»**

**Раздел I**

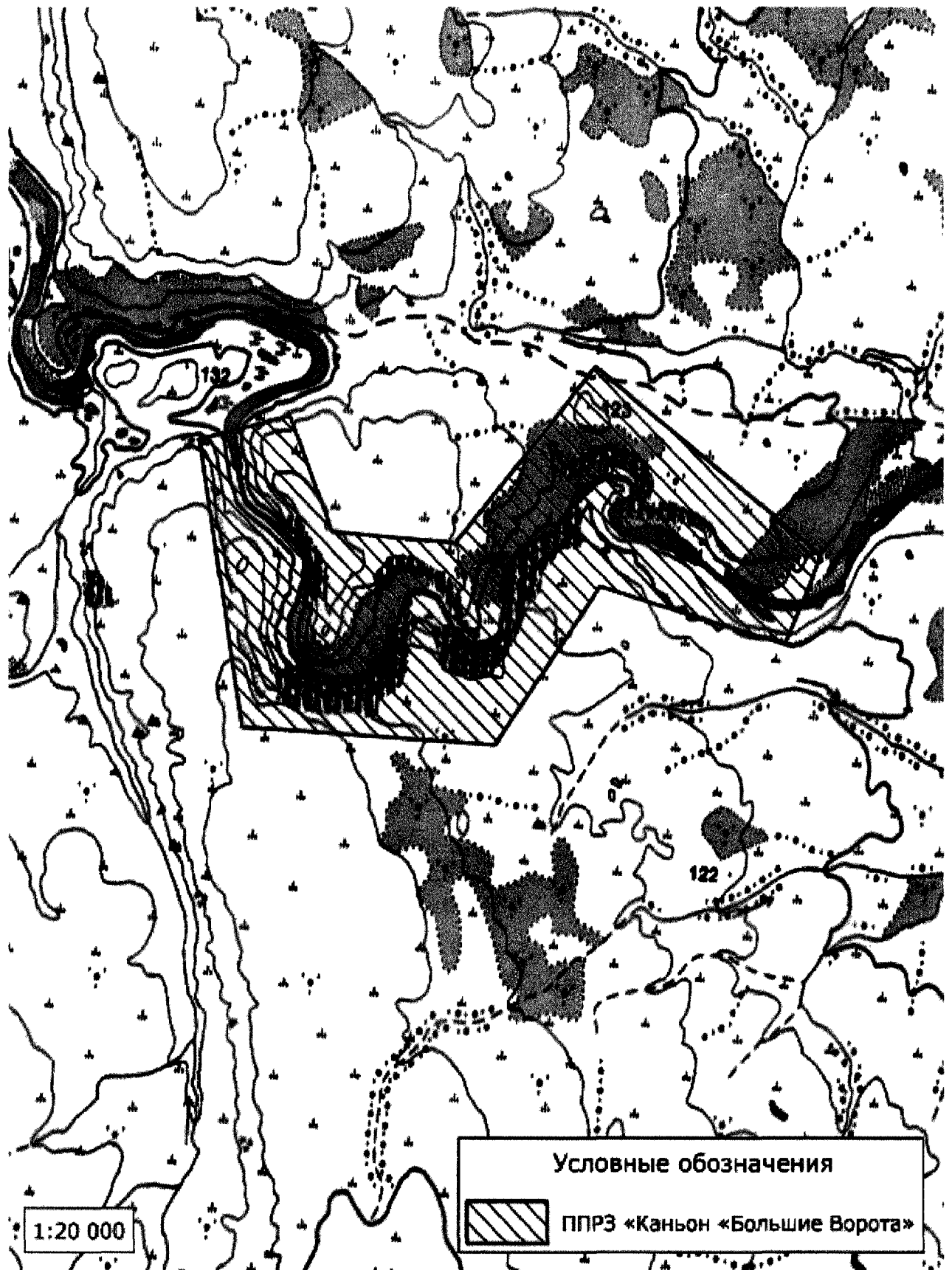
Сведения о памятнике природы регионального значения «Каньон «Большие Ворота»» (далее – объект)		
№ п/п	Характеристики объекта	Описание характеристик
1	2	3
1	Местоположение объекта	Ненецкий автономный округ, муниципальное образование «Муниципальный район «Заполярный район»
2	Площадь объекта +/- величина погрешности определения площади (Р +/- Дельта Р)	2120000 +/- 728,01 кв. м
3	Иные характеристики объекта	–

**Раздел II**

Сведения о местоположении границ объекта					
1. Система координат: МСК-83 (зона 5)					
2. Сведения о характерных точках границ объекта					
Обозначение характерных точек границ	Координаты, м		Метод определения координат характерной точки	Средняя квадратическая погрешность положения характерной точки (Mt), м	Описание обозначения точки на местности (при наличии)
	2	3			
1	5100911,81	974500,00	картометрический	2,5	–
2	5101296,25	974593,93	картометрический	2,5	–
3	5101475,13	974122,66	картометрический	2,5	–
4	5101996,23	974076,17	картометрический	2,5	–
5	5102589,08	974789,40	картометрический	2,5	–
6	5103543,12	974023,62	картометрический	2,5	–
7	5103390,45	973667,37	картометрический	2,5	–



Раздел IV  
План границ памятника природы



3. В Положении о памятнике природы регионального значения «Пым-Ва-Шор», утвержденном постановлением Администрации Ненецкого автономного округа от 30.12.2014 № 530-п (с изменением, внесенным постановлением Администрации Ненецкого автономного округа от 27.07.2020 № 203-п):

1) дополнить пунктом 2.1 следующего содержания:

«2.1. Графическое описание местоположения границ памятника природы приведено в Приложении к настоящему Положению.»;

2) пункт 7 изложить в следующей редакции:

«7. На территории памятника природы запрещается любая хозяйственная и иная деятельность, влекущая за собой нарушение сохранности памятника природы, в том числе:

1) деятельность, влекущая за собой изменение гидрологического режима;

2) проведение геологоразведочных работ и разработка месторождений полезных ископаемых;

3) повреждение и (или) рубка деревьев, кустарников;

4) строительство объектов капитального строительства, дорог и трубопроводов, линий электропередач и прочих коммуникаций;

5) возведение и размещение некапитальных строений и сооружений, за исключением случаев, предусмотренных подпунктом 3 пункта 10 настоящего Положения;

6) взрывные работы;

7) сбор и повреждение растений, занесенных в Красную книгу Российской Федерации и (или) в Красную книгу Ненецкого автономного округа;

8) сбор коллекционных материалов и поделочных камней;

9) размещение отходов производства и потребления;

10) въезд, проезд и стоянка самоходных машин и транспортных средств на гусеничном и колесном ходу (двигателях) в период отсутствия устойчивого снежного покрова вне отведенных дорог, за исключением случаев, указанных в части 4 статьи 7 закона Ненецкого автономного округа от 06.12.2016 № 275-оз «Об оленеводстве в Ненецком автономном округе.»;

3) в подпункте 3 пункта 10 слова «памятника природы» заменить словами «, необходимых для обеспечения функционирования памятника природы и выполнения возложенных на него задач, а также размещение некапитальных строений, сооружений, необходимых для осуществления туристской деятельности в соответствии с законодательством Российской Федерации.»;

4) в пункте 16:

- в абзаце первом слова «приказу Министерства экономического развития Российской Федерации от 01.09.2014 № 540 «Об утверждении классификатора видов разрешенного использования земельных участков» заменить словами «приказу Росреестра от 10.11.2020 № П/0412 «Об утверждении классификатора видов разрешенного использования земельных участков»;

- подпункт 2 дополнить абзацем следующего содержания:

«природно-познавательный туризм (5.2).»;

5) дополнить Приложением следующего содержания:

«Приложение

к Положению о памятнике

природы регионального значения  
«Пым-Ва-Шор»

**Графическое описание  
местоположения границ памятника природы  
регионального значения «Пым-Ва-Шор»**

**Раздел I**

Сведения о памятнике природы регионального значения «Пым-Ва-Шор» (далее – объект)		
№ п/п	Характеристики объекта	Описание характеристик
1	2	3
1	Местоположение объекта	Ненецкий автономный округ, муниципальное образование «Муниципальный район «Заполярный район»
2	Площадь объекта +/- величина погрешности определения площади (Р +/- Дельта Р)	24250000 +/- 2462,21 кв. м
3	Иные характеристики объекта	–

**Раздел II**

Сведения о местоположении границ объекта					
1. Система координат: МСК-83 (зона 5)					
2. Сведения о характерных точках границ объекта					
Обозначение характерных точек границ	Координаты, м		Метод определения координат характерной точки	Средняя квадратическая погрешность положения характерной точки (Mt), м	Описание обозначения точки на местности (при наличии)
	Y	X			
1	2	3	4	5	6
1	5605616,04	951378,1202	картометрический	2,5	–
2	5607884,99	951420,8202	картометрический	2,5	–
3	5610623,61	949822,7902	картометрический	2,5	–
4	5610721,2	948090,5702	картометрический	2,5	–
5	5611172,56	946108,2701	картометрический	2,5	–
6	5607730,56	946009,5301	картометрический	2,5	–
7	5606461,89	946878,8802	картометрический	2,5	–
8	5605250,07	948011,2701	картометрический	2,5	–
9	5605548,94	949255,5502	картометрический	2,5	–



Раздел IV  
План границ памятника природы

