



ПРАВИТЕЛЬСТВО САНКТ-ПЕТЕРБУРГА
КОМИТЕТ ПО ГОСУДАРСТВЕННОМУ КОНТРОЛЮ, ИСПОЛЬЗОВАНИЮ
И ОХРАНЕ ПАМЯТНИКОВ ИСТОРИИ И КУЛЬТУРЫ
РАСПОРЯЖЕНИЕ

окул

10.03.2026

№ 47-рп

**Об утверждении предмета охраны
объекта культурного наследия федерального значения
«Дача Безобразовых «Жерновка»**

В соответствии с подпунктом 10 пункта 2 статьи 33 Федерального закона от 25.06.2002 № 73-ФЗ «Об объектах культурного наследия (памятниках истории и культуры) народов Российской Федерации» и пунктом 3.12 Положения о Комитете по государственному контролю, использованию и охране памятников истории и культуры, утвержденного постановлением Правительства Санкт-Петербурга от 28.04.2004 № 651, на основании историко-культурного исследования, выполненного ООО «СК «Версаль» (рег. № 01-24-4017/25-0-0 от 25.12.2025):

1. Утвердить предмет охраны объекта культурного наследия федерального значения «Дача Безобразовых «Жерновка», 1780–1790 гг., расположенного по адресу: Санкт-Петербург, Ириновский просп., 9, согласно приложению к распоряжению.

2. Распоряжение КГИОП от 12.11.2019 № 668-р «Об утверждении предмета охраны объекта культурного наследия федерального значения «Дача Безобразовых «Жерновка» признать утратившим силу.

3. Начальнику отдела государственного реестра объектов культурного наследия Управления государственного реестра объектов культурного наследия обеспечить внесение распоряжения в автоматизированную информационную систему единого государственного реестра объектов культурного наследия (памятников истории и культуры) народов Российской Федерации.

4. Начальнику Юридического управления - юрисконсульту КГИОП обеспечить официальное опубликование распоряжения.

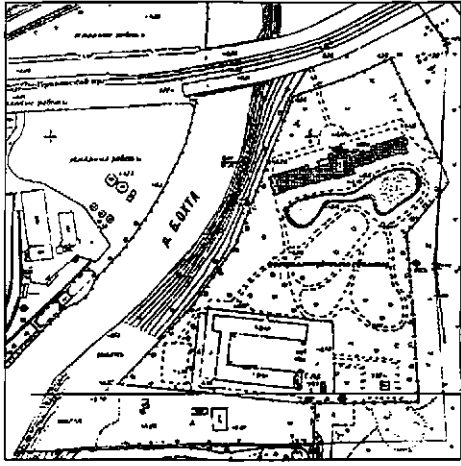


5. Директору Санкт-Петербургского государственного казенного учреждения «Центр информационного обеспечения охраны объектов культурного наследия» обеспечить размещение распоряжения в электронной форме в локальной компьютерной сети КГИОП.







6. Контроль за исполнением распоряжения возложить на начальника Управления государственного реестра объектов культурного наследия.

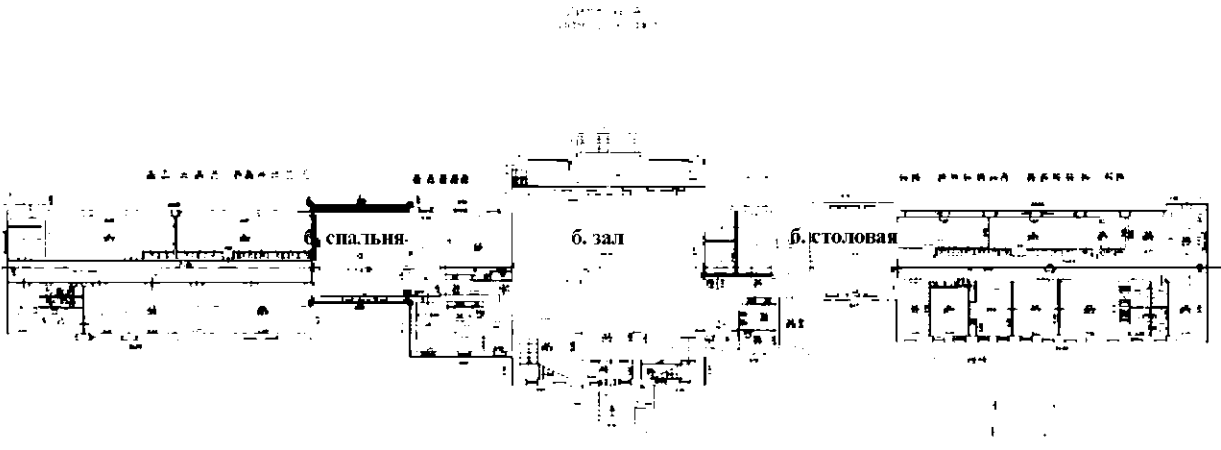



Заместитель председателя КГИОП

Ю.О.Богачева

Предмет охраны
объекта культурного наследия федерального значения «Дача Безобразовых «Жерновка»,
1780–1790 гг., расположенного по адресу: Санкт-Петербург, Ириновский просп., 9

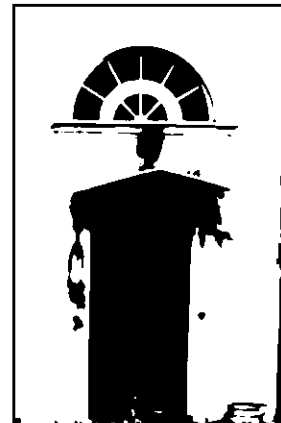
№ п/п	Видовая принадлежность предмета охраны	Предмет охраны	Фотофиксация
1	2	3	4
1	<p>Объемно-пространственное решение:</p>	<p>местоположение и градостроительные характеристики территории усадьбы с жилым домом и садом, расположенной вдоль берега р. Большая Охта и с севера ограниченной Ириновским проспектом;</p> <p>состав объекта: I. Сад с прудом (№ 2 на схеме); II. Дача (№ 1 на схеме).</p>	
<p>I. Сад с прудом (Санкт-Петербург, Ириновский просп., 9)</p>			
2	<p>Объемно-пространственное и планировочное решение, рельеф:</p>	<p>историческая пейзажная объемно-пространственная композиция (под термином «исторический» следует понимать датировку на первую четверть XIX в.);</p> <p>рельеф территории – ровный в центральной и южной части, крутой береговой склон вдоль р. Б. Охты;</p> <p>сочетание открытых (газонов, полей, площадок, пруда) и полуоткрытых пространств с ландшафтными группами деревьев и кустарников, солитерными посадками деревьев;</p> <p>сохранившиеся элементы исторической планировки, представленные сочетанием пруда и расположенной за ним поляны, а также пейзажной набивной дорожкой, ведущей от юго-западного фасада дачи к южной границе участка;</p> <p>набивные садово-парковые дорожки и площадки на щебеночном основании с применением гранитного отсева красного цвета;</p>	  <p style="text-align: center;">План 1824 г.</p>




		пруд с островом перед южным фасадом дачи, абрис береговой линии пруда, берегоукрепление.	
3	Насаждения:	старовозрастные деревья: видовой состав насаждений: липа, дуб, клен, береза, вяз.	
<p>II. Дача (Санкт-Петербург. Ириновский просп., д. 9, литера А)</p>			
2	Объемно-пространственное решение:	<p>здание дачи, сложное в плане, разновысотное, симметричное, вытянутое по оси «восток–запад», состоит из центрального объема с двухсветным залом, двух двухсветных павильонов, соединенных с центральным объемом пониженными объемами, фланкированными протяженными флигелями с боковыми возвышающимися павильонами, увенчанными башенками с купольным завершением;</p> <p>существующие габариты и конфигурация здания в плане:</p> <p>крыши – существующие габариты, конфигурация (скатная со слуховыми окнами, сферические купола над башенками), исторический (под термином «исторический» в части облика здания следует понимать датировку на первую четверть XIX в.) материал покрытия металл, существующие высотные отметки коньков крыш, карнизов.</p>	   
3	Конструктивная система здания:	наружные и внутренние капитальные стены здания, местоположение, материал (кирпич);	

		<p>исторические перекрытия для помещений с отделкой (б. зала, б. спальни);</p> <p>исторические отметки перекрытия б. столовой;</p>	
			
4	<p>Объемно-планировочное решение:</p>	<p>объемно-планировочное решение в габаритах капитальных стен и перекрытий помещений б. зала, б. спальни и б. столовой.</p>	
5	<p>Архитектурно-художественное решение фасадов:</p>	<p>архитектурно-художественное решение фасадов в стиле высокого классицизма:</p> <p>материал и характер фасадной поверхности – окрашенная гладкая и рустованная штукатурка, (павильоны б. столовой, б. спальни, боковые павильоны с башнями);</p>	  

цоколь, облицованный известняковой скобой;

оконные и дверные проемы центрального объема, павильонов б. спальни, б. столовой, павильонов с башнями – исторические габариты. конфигурация (прямоугольные с полуциркульным и прямыми завершениями, полуциркульные, термальные, стилизованные венецианские окна, круглые), местоположение;



		<p>ритм расположения, конфигурация (прямоугольные), оконных проемов северных фасадов флигелей и объемов, примыкающих к центральному;</p> <p>исторический рисунок, материал (дерево), цвет (по результатам комплексных научных исследований) оконных и дверных заполнений;</p> <p>рисунок с мелкой расстекловкой и материал переплетов (дерево) южных фасадов флигелей (б. галерей), местоположение существующего остекленного фасада;</p> <p>историческое оформление оконных и дверных проемов, в том числе: – прямые профилированные сандрики; - перспективные оконные ниши с полуциркульным завершением;</p> <p>профилированные полочки под полуциркульными оконными проемами;</p> <p>– полуколонки и колонки в четверть окружности в оформлении стилизованных</p>	    
--	--	--	--

венецианских окон и дверных проемов;

– профилированные выступы под полуколонками и колонками в четверть окружности, оформляющими стилизованные венецианские окна и дверные проемы;

портик по северному фасаду (со стороны Ириновского проспекта) с четырьмя колоннами тосканского ордера и угловыми пилонами, завершенный балконом;

крыльцо с чугунной облицовкой площадки и парапетов крыльца;

исторический материал облицовок (чугун), декор (филенки с ромбовидными вставками по углам) парапетов крыльца;

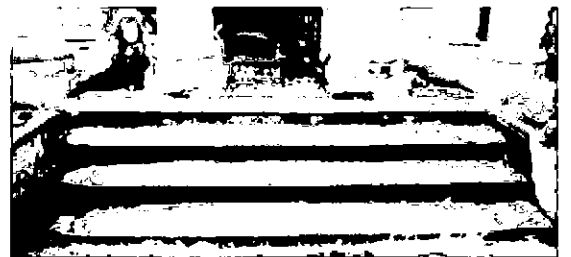
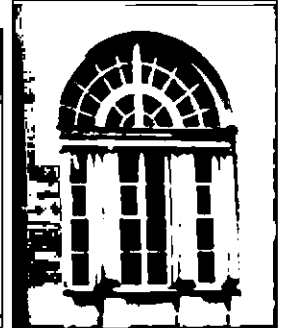
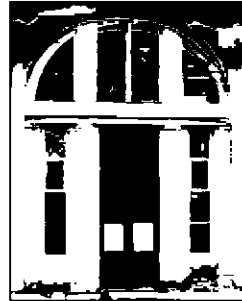


Фото 1938 г.

материал (металл), габариты, рисунок, техника (ковка) балконного ограждения;

четырехколонный портик центрального объема южного фасада композитного ордера, с гранитными базами колонн, завершенный треугольным фронтоном; с крыльцом на три схода, центральный с глухими парапетами, исторический материал облицовки крыльца и ступеней (известняк);

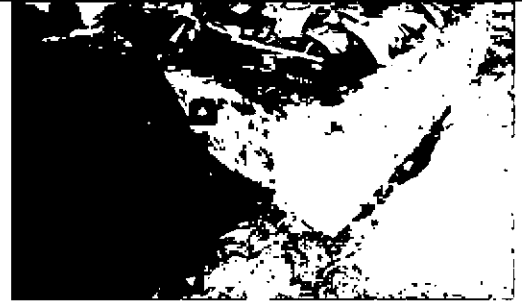


Фото 1938 г.

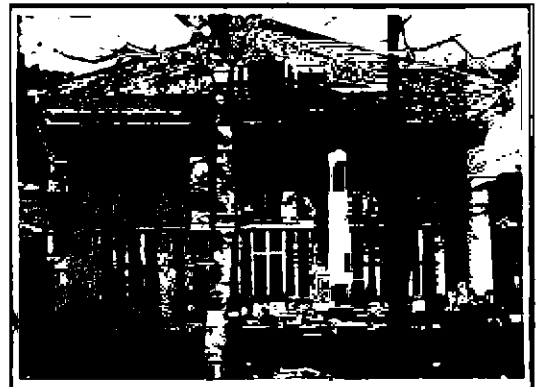
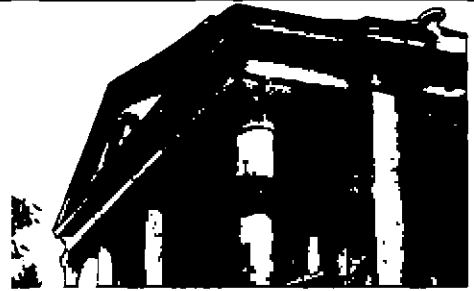


Фото 1935 г.



оформление сводчатого
перекрытия портика филенками
с орнаментальной порезкой
круглыми розетками:


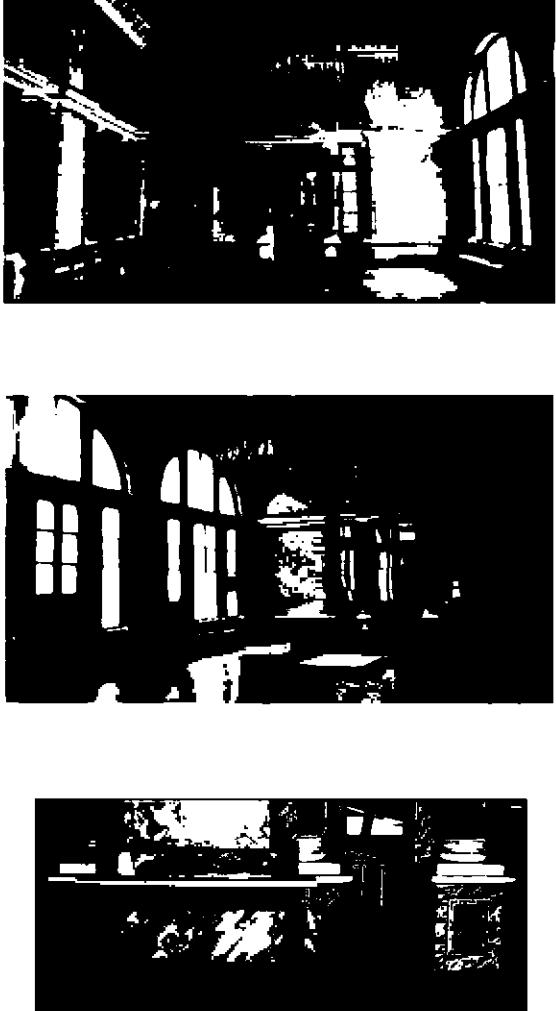


местоположение и габариты
ниш-экседр:



угловые павильоны,
увенчанные круглыми в плане
башенками с купольным
завершением:



		<p>венчающий профилированный карниз, в том числе с модульонами над центральным объемом, с дентикулами над павильонами б. спальни и б. столовой;</p>	
6	<p>Декоративно-художественная отделка интерьеров:</p>	<p>центральный зал (Зал): историческое объемно-пространственное и декоративно-художественное решение двухсветного зала;</p> <p>историческое оформление стен:</p> <p>декоративная отделка под серый в обрамлении – под розовый с прожилками, мрамор;</p> <p>прямоугольные филенки и профилированный карниз в оформлении цокольной части стены;</p>	

историческое местоположение, габариты, конфигурация и оформление оконных и дверных проемов (в том числе заложённых);

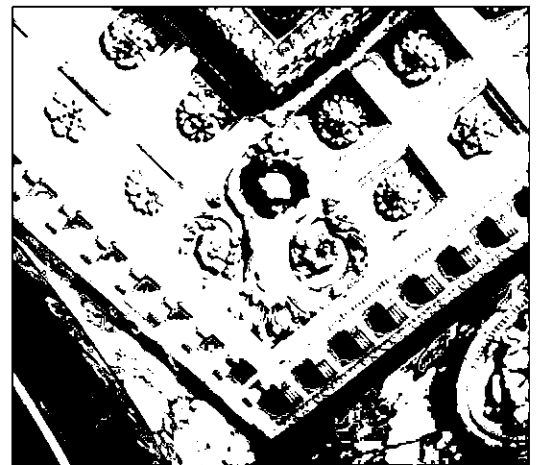
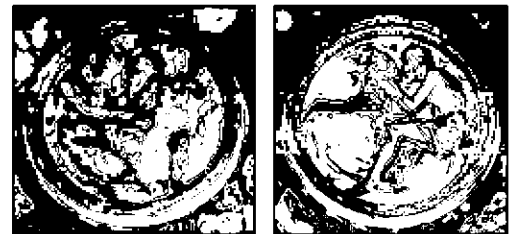
стилизованные венецианские окна, двери, оформленные ионическими полуколоннами и колоннами в четверть окружности на высоких пьедесталах (фуст колонн, полуколонн – декоративная отделка под серо-зеленый с прожилками мрамор, капители и базы светлого цвета);

профилированный карниз над колоннами, полуциркульные термальные окна над карнизом; заполнения проемов деревянные, филенчатые, в том числе с зеркальным остеклением;

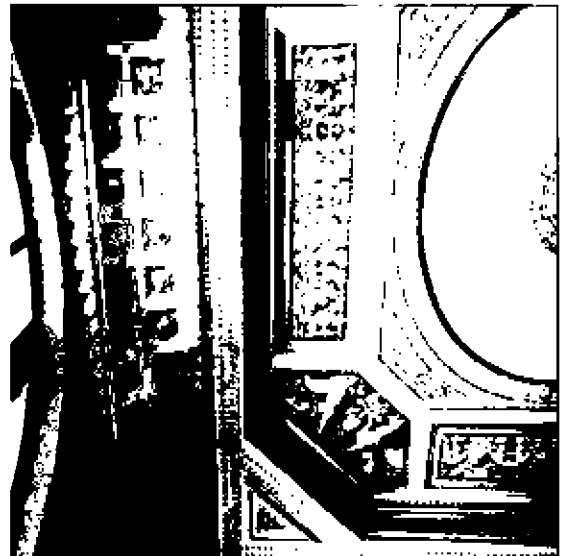
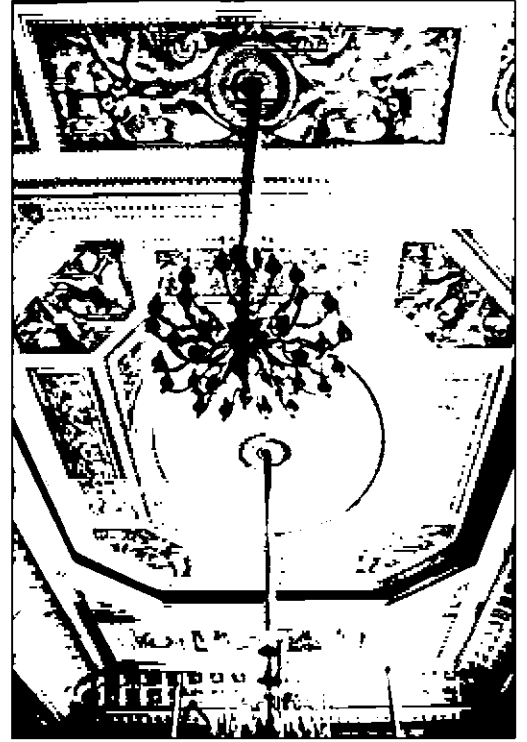
круглые лепные гипсовые медальоны в орнаментальных обрамлениях со сценами на античные сюжеты в простенках второго яруса;

профилированный карниз с орнаментальными порезками, модульонами;

оформление падуги – кессоны с розетками, полуфигуры путти, поддерживающие на головах цветочные корзины, в углах (гипс, лепка);



живописный плафон в технике гризайль - монохромная роспись на терракотовом, голубом и желтом фонах, с орнаментальными и фигуративными композициями, в том числе с гротескным орнаментом с масками, грифонами, акантовыми завитками, розетками и орнаментальными поясами. центральная восьмигранная часть плафона повышенная;



восточный зал (б. Спальня):

историческое объемно-пространственное и декоративно-художественное решение двухсветного зала:



оформление стен:

прямоугольные филенки и профилированный карниз в оформлении цокольной части стены;

декоративная отделка под белый с прожилками мрамор,

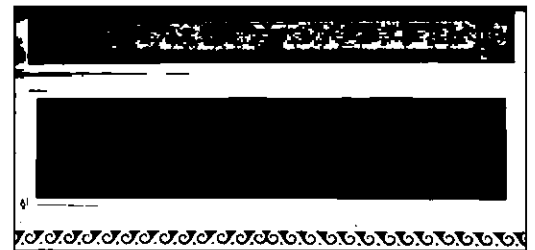
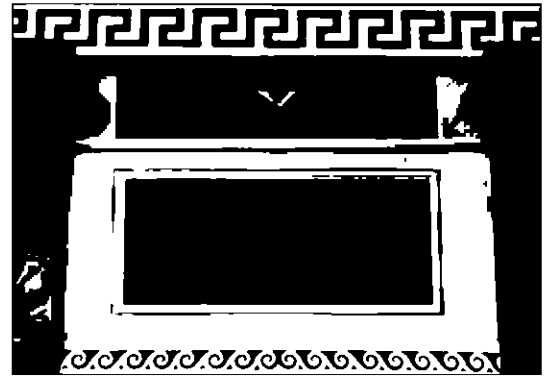
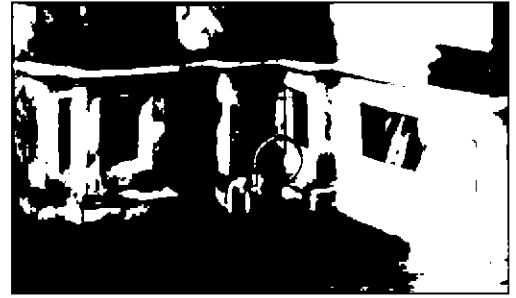
в простенках - монументальная живопись в технике гризайль с изображением архитектурных мотивов (ниши-экседры, архивольты с замковыми камнями);

полихромная живописная роспись: орнаментальные и фигуративные композиции, в том числе прямоугольные композиции в стиле краснофигурных греческих росписей над проемами, над «нишами-экседрами»;

аллегорические композиции с грифонами, вазами, скульптурой, драпировками в верхней части стены;

историческое местоположение, габариты, конфигурация и оформление оконных и дверных проемов;

ионические полуколонны, колонны в четверть окружности, пилястры (фуст – декоративная отделка под сиенский темно-желтый с

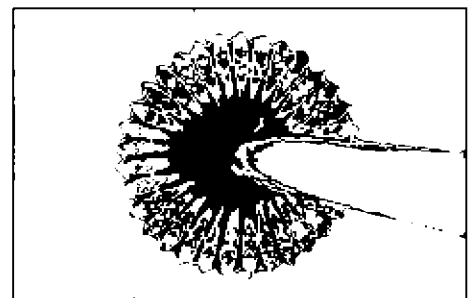
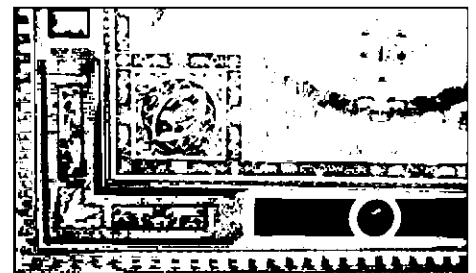
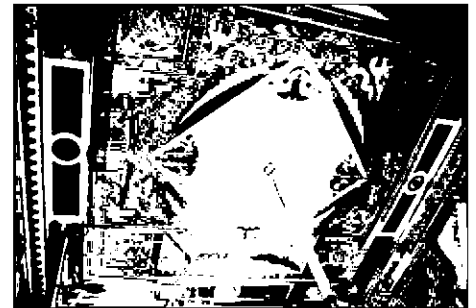


прожилками мрамор, капители и базы – темного цвета);

историческое местоположение и архитектурно-художественное решение средистенной трехъярусной, прямоугольной в плане, печи;

живописный плафон: полихромная роспись с орнаментальными и фигуративными композициями, в том числе с прямоугольными композициями в стиле краснофигурных греческих росписей по периметру, в центральной части – монохромное изображение кессонированного свода с розетками, с наложением круглого голубого «портьерного» плата и белого ромба, углы которого акцентированы полихромными изображениями Ник с фанфарами,

в центре – изображение розетки под люстру;



западный зал (б. Столовая)

историческое объемно-пространственное и декоративно-художественное решение двухсветного зала;

прямоугольные филенки в оформлении цокольной части стены;

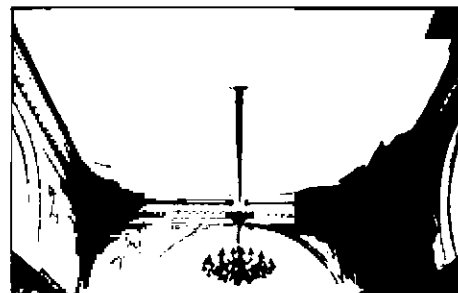
ионические полуколонны, колонны в четверть окружности, пилястры;

профилированные лепные рамы, филенки с орнаментальной порезкой в оформлении стен;

историческое местоположение, габариты, конфигурация оконных и дверных проемов;

историческое оформление потолка лепным декором;

историческое решение круглой потолочной розетки с растительным орнаментом;



историческое местоположение люстр в Зале (3 шт.), б. столовой и б. спальне по одной люстре (в помещениях находятся пять люстр, воссозданных по образцам XIX в.)

