



ПРАВИТЕЛЬСТВО САНКТ-ПЕТЕРБУРГА
КОМИТЕТ ПО ГОСУДАРСТВЕННОМУ КОНТРОЛЮ, ИСПОЛЬЗОВАНИЮ
И ОХРАНЕ ПАМЯТНИКОВ ИСТОРИИ И КУЛЬТУРЫ
РАСПОРЯЖЕНИЕ

окул

25.11.2024

№ 1432-рп

**Об утверждении предмета охраны
объекта культурного наследия федерального значения
«Кладбище Пискаревское»**

В соответствии с подпунктом 10 пункта 2 статьи 33 Федерального закона от 25.06.2002 № 73-ФЗ «Об объектах культурного наследия (памятниках истории и культуры) народов Российской Федерации» и пунктом 3.12 Положения о Комитете по государственному контролю, использованию и охране памятников истории и культуры, утвержденного постановлением Правительства Санкт-Петербурга от 28.04.2004 № 651, в связи с позицией судов общей юрисдикции относительно нормативного характера правовых актов, утверждающих предмет охраны объекта культурного наследия:

1. Утвердить предмет охраны объекта культурного наследия федерального значения «Кладбище Пискаревское», расположенного по адресу: Санкт-Петербург, Непокоренных пр., 72, согласно приложению к распоряжению.

2. Распоряжение КГИОП от 27.01.2013 № 10-29 «Об утверждении предмета охраны объекта культурного наследия федерального значения «Кладбище Пискаревское» признать утратившим силу.

3. Начальнику отдела государственного реестра объектов культурного наследия обеспечить размещение настоящего распоряжения в электронной форме в локальной компьютерной сети КГИОП и его официальное опубликование.

4. Контроль за исполнением распоряжения возложить на начальника Управления государственного реестра объектов культурного наследия.

Заместитель председателя КГИОП

Г.Р. Аганова

Предмет охраны
объекта культурного наследия федерального значения
«Кладбище Пискаревское»,
расположенного по адресу: Санкт-Петербург, Непокоренных пр., 72

Место основных братских захоронений жителей блокадного Ленинграда, солдат Ленинградского фронта, оборонявших Ленинград в 1941-44 гг. и участников Советско-Финской войны 1939-1940 гг.; мемориальный памятник доблести жителям и защитникам блокадного Ленинграда, место всенародного поклонения перед павшими в годы Второй Мировой войны.

Авторы архитектурно-художественного решения: архитекторы А.В. Васильев и Е.А. Левинсон, скульпторы М.А. Вайнман, В.В. Исаева и Б.Е. Каплянский.

Объемно-пространственное и объемно-планировочное решение территории: местоположение границ территории; элементы регулярной композиции; рельеф ровный, без выраженных перепадов вертикальных отметок, включая террасу в юго-восточной части кладбища, выделяющую входную часть и участок вечного огня мемориала; элементы водной системы – большой пруд с островом в южной части кладбища, водоотводной канал в юго-западной части кладбища, малый пруд в северо-восточной части кладбища, мемориальный бассейн в левой части террасы, фонтаны «Слезницы» на северной подпорной стенке террасы; вертикальное берегоукрепление большого пруда и водоотводного канала, полуоткосное – малого пруда – конструктивная система, материал (гранит, бетон); пристань большого пруда – местоположение, габариты, материалы (бетон).

Элементы планировочной структуры: регулярная система дорожек в центральной, западной и южной частях мемориала, трехлучевая система дорожек и аллей в северо-восточной части мемориала, центральная аллея в восточной части, разделенная газонами на три части и идущая от террасы к центральному мемориалу – местоположение дорожек и аллей, тип (набивной, центральная аллея – мощение плитами гранита).

Ландшафтные группы и массивы деревьев: аллеи вязов вдоль центральной аллеи, березовая аллея, охватывающая полукругом территорию вокруг памятника, лиственничные аллеи в восточной и западной частях участка, пихтовая аллея; серебристые ели на террасах тыльной стороны мемориальной стены, группы ивы ломкой с восточной и западной сторон мемориала и в восточной части участка, плакучие вязы на площадке перед мемориальной стеной, симметричные регулярные роши лип у входной части мемориала, смешанный массив в западной части мемориала (береза, ясень, вяз, липа); Пергола – местоположение (в северо-восточной части территории кладбища, на берегу малого пруда), габариты, материал облицовки пилонов и берега (плиты из гранита, известняк).

Здания павильонов-пропилей.

Объемно-пространственное решение: исторические габариты и конфигурация двух прямоугольных в плане двухэтажных зданий, с портиками по южному фасаду; крыши – габариты, конфигурация (плоская), вид материала покрытия (металл); высота конька.

Историческое объемно-планировочное решение павильонов в габаритах капитальных стен, включая двусветный центральный зал западного павильона.

Конструктивная система: исторические наружные и внутренние капитальные стены – местоположение, вид материала (бетон); междуэтажные перекрытия – историческое местоположение; лестницы павильонов – местоположение, габариты, тип (двухмаршевые), материал ступеней (известняк).

Архитектурно-художественное решение фасадов: материал и вид отделки фасадов – доломит, мрамор (декоративные фризy под венчающим карнизом); вид материала и характер отделки цоколей – гранит (цоколи под портиками и арочными оконными проемами боковых

фасадов), известняк; оконные и дверные проемы – местоположение, габариты, конфигурация (арочная – дверные и оконные проемы первых этажей боковых фасадов пропилен, прямоугольная – оконные проемы вторых этажей и южных фасадов первых этажей); историческое заполнение оконных проемов первых этажей боковых фасадов – материал (дерево), цвет, рисунок; историческое заполнение дверных проемов – материал (дерево), цвет, рисунок; оформление оконных проемов – подоконные панели простого профиля, материал (гранит); фризы в основании венчающего карниза с надписями по всей длине фасадов – на левом павильоне: «ВАМ БЕЗЗАВЕТНЫМ ЗАЩИТНИКАМ НАШИМ», «ПАМЯТЬ О ВАС НАВСЕГДА СОХРАНИТ ЛЕНИНГРАД БЛАГОДАРНЫЙ», «ЖИЗНЬЮ СВОЕЮ ПОТОМКИ ОБЯЗАНЫ ВАМ», «БЕССМЕРТНАЯ СЛАВА ГЕРОЕВ УМНОЖИТСЯ В СЛАВЕ ПОТОМКОВ»; на правом павильоне: «ЖЕРТВАМ БЛОКАДЫ ВЕЛИКОЙ ВОЙНЫ», «ЖИЗНЬЮ СВОЕЮ РАВНЕНЬЕ НА ПАВШИХ ГЕРОЕВ ДЕРЖИ», «ГОРДЫМ ГЕРОЯМ БЕССМЕРТНАЯ СЛАВА», «ВЕЧЕН ВАШ ПОДВИГ В СЕРДЦАХ ПОКОЛЕНИЙ ГРЯДУЩИХ»; венчающий карниз простого профиля; четырехколонные портики по южным фасадам павильонов; колонны портиков – местоположение, габариты, конфигурация (квадратные в плане) кессоны прямоугольного сечения на подволоках портиков.

Декоративно-художественная отделка интерьеров: облицовка пола и стен помещений первых этажей павильонов мрамором и полированным гранитом; отделка центральной части потолка помещения второго этажа левого павильона в виде круглого плафона с лепной лавровой гирляндой и поясом с памятной надписью; историческая латунная фурнитура оконных заполнений первых этажей павильонов.

Художественно-обособленный участок «Вечный огонь».

Объемно-пространственное решение и архитектурно-художественное решение: терраса, продолжающая входную часть мемориала с вечным огнем в центре северной части, фланкированным четырехугольными пилонами на прямоугольных базах со скульптурными изображениями погребальных урн в завершении, четырехугольным мемориальным бассейном в левой части, центральной и боковыми лестницами, гранитным парапетом простого профиля с восточной и западной сторон террасы, подпорными стенками и фонтанами-слезницами на северной подпорной стенке; оформление вечного огня – четырехугольный полированный гранитный бортик простого профиля с цветочными клумбами; оформление мемориального бассейна – четырехугольный бортик полированного гранита по краям бассейна, отделка дна бассейна полированным мрамором белого цвета с полосой черного мрамора по периметру и мозаикой в виде обвитого лентой факела и дубовой ветви в центре; оформление подпорных стенок – полуарочные ниши с выделенными архивольтами; оформление фонтанов-слезниц – прямоугольный бассейн, полукруглая ниша с выделенным архивольтом и водомет в виде розетки – исторические габариты.

Конструктивная система: мощение участка, облицовка и отделка вечного огня, фланкирующих пилонов, парапетов и северных подпорных стенок – материал (гранит); подпорные стенки – материал (известняк); фонтаны-слезницы – материал (известняк – фонтаны, гранит – бассейны фонтанов); центральная и боковые лестницы – местоположение, конструкция, материал ступеней (гранит); погребальные урны в завершении пилонов – материал (бронза).

Центральный мемориал.

Объемно-пространственное решение и архитектурно-художественное решение: каменный партер на стилобате со скульптурой «Родина-Мать» в виде женщины с гирляндой из дубовых листьев, оплетенных траурной каймой, в руках на постаменте в виде стелы из гранита в центральной части, обрамленной мемориальной, П-образной в плане, стеной из гранита с барельефами и памятными надписями; барельефы с символическими изображениями эпизодов жизни и борьбы осажденного Ленинграда («Пьета», «Ополченцы», «Прорыв блокады», «Призыв», «Стоять насмерть» и «Скорбь») на стене по обеим сторонам от центра и в центральной части мемориальной стены стихи О. Берггольц; барельефы, изображающие склоненные знамена на боковых частях и венки с опущенными факелами и коленоприклоненными фигурами солдата, матроса, женщины и рабочего на торцах мемориальной стены – исторические габариты.

Конструктивная система: скульптура «Родина-Мать» – материал (бронза); мемориальная стена, постамент скульптуры – габариты, материал (гранит); лестницы центрального мемориала –

местоположение, конструкция, материал ступеней (гранит); мощение мемориала – плиты из гранита.

Историческая ограда: местоположение (границы мемориала); южная часть ограды (вдоль пр. Непокоренных): габариты, материал (цоколь – бетон, известняк, верхняя часть – металл), техника исполнения (литье, ковка), оформление (бетонный цоколь, облицованный известняковыми плитами, известняковый цоколь с бортиком в венчающей части, отрезки металлической решетки с вертикальными стойками простого профиля, крайние стойки выполнены в виде стилизованных ветвей, отрезки разделены литыми изображениями траурных урн, венков и знамен); северная и западная часть ограды: габариты, материал (металл), техника исполнения (ковка), оформление (отрезки металлической решетки с вертикальными стойками простого профиля, крайние стойки выполнены в виде стилизованных ветвей); восточная стена (вдоль аллеи памяти): габариты, материал (бетон, известняк, металл), техника исполнения (ковка), оформление (участки металлической решетки, с вертикальными стойками простого профиля, крайние стойки выполнены в виде стилизованных ветвей, разделенные отрезками глухой бетонной, облицованной известняком, стены с мемориальными досками и рельефным архивольтом в центральной части).

Исторические братские и индивидуальные захоронения жителей блокадного Ленинграда и бойцов Ленинградского фронта периода Великой Отечественной войны.

Объемно-пространственное и архитектурно-художественное решение: местоположение могил, включая местоположение останков, захороненных (центральная, восточная и южная (индивидуальные захоронения) часть мемориала, терраса вечного огня); габариты, оформление (холмы трапециевидной формы с бордюром и отмосткой в основании и памятными плитами в центре захоронений с указанием годов захоронений и изображением дубовой ветви и пятиконечной звезды или силуэта военного корабля – воинские захоронения, серпа с молотом – захоронения мирных жителей. Плиты с указанием личных данных и годами жизни захороненных на индивидуальных захоронениях).

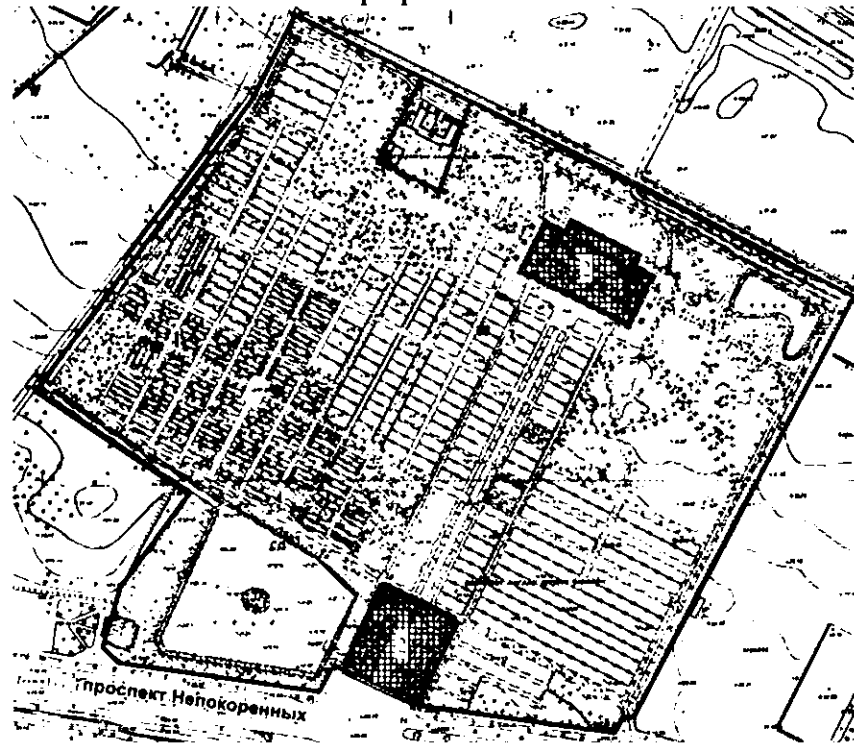
Конструктивная система: бордюры, отмостка, памятные плиты – материал (гранит).

Исторические братские и индивидуальные захоронения советских воинов периода Советско-Финской войны.

Объемно-пространственное и архитектурно-художественное решение: местоположение могил, включая местоположение останков захороненных (юго-западная часть кладбища с центральным памятником в центре); габариты, оформление (центральный памятник в виде стилизованной колонны тосканского ордера с прямоугольным постаментом на четырехугольном стилобате со скульптурным изображением погребальной урны в завершении, захоронения в виде прямоугольных холмов с бордюрами и отмосткой в основании и памятными плитами с указанием личных данных и годов жизни установленных захороненных).

Конструктивная система: центральный памятник – материал (полированный гранит – колонна, постамент, гранит – стилобат, гипс - похоронная урна); бордюры, отмостки, памятные плиты – материал (гранит).

Фотографии



Состав объекта:

1. Братская могила советских воинов 1939-1940 гг.
2. Мемориал
3. Некрополь жителей и защитников Ленинграда, погибших в 1941-1944 гг.

Местоположение границ территории и схема планировки территории мемориала.



Центральная аллея, юго-западная терраса с подпорными стенками, участок «Вечный огонь» и входная зона. Общий вид с северо-востока. Съемка 20.08.2012, К.С. Евтеев



Центральная аллея и главный мемориал. Общий вид с юго-запада.
Съёмка 20.08.2012. К.С. Евтеев



Березовая аллея в восточной части мемориала. Вид с юга.
Съёмка 20.08.2012. К.С. Евтеев



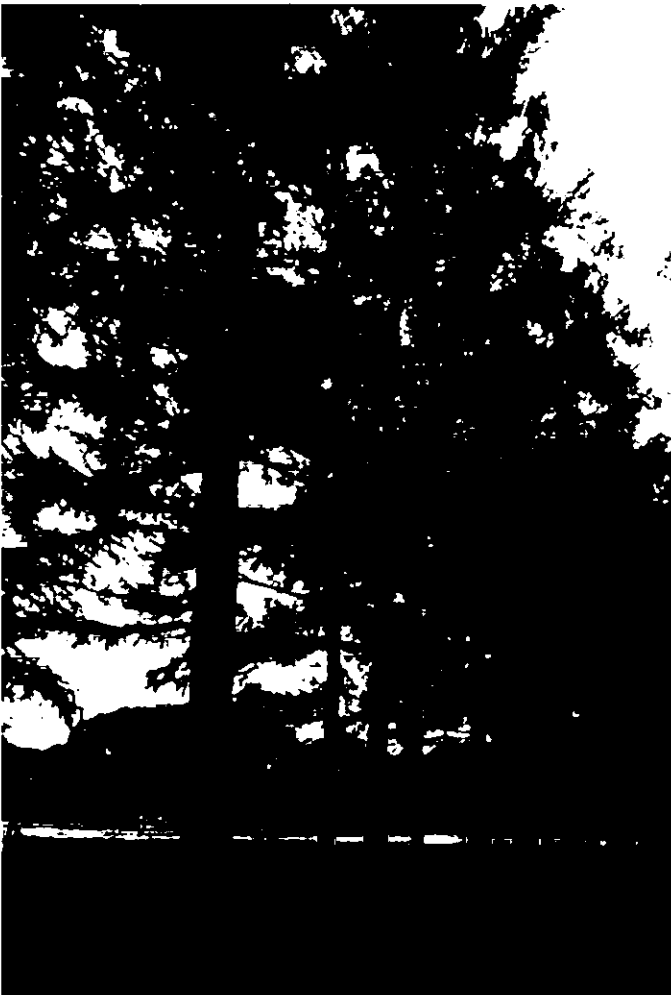
Дорожка вдоль малого пруда. Вид с юга.
Съёмка 20.08.2012, К.С. Евгеев



Березовая аллея в восточной части мемориала. Вид с севера.
Съёмка 20.08.2012, К.С. Евгеев



Западная часть мемориала. Вид с юга.
Съёмка 20.08.2012, К.С. Евтеев



Лиственничная аллея. Вид с юго-востока.

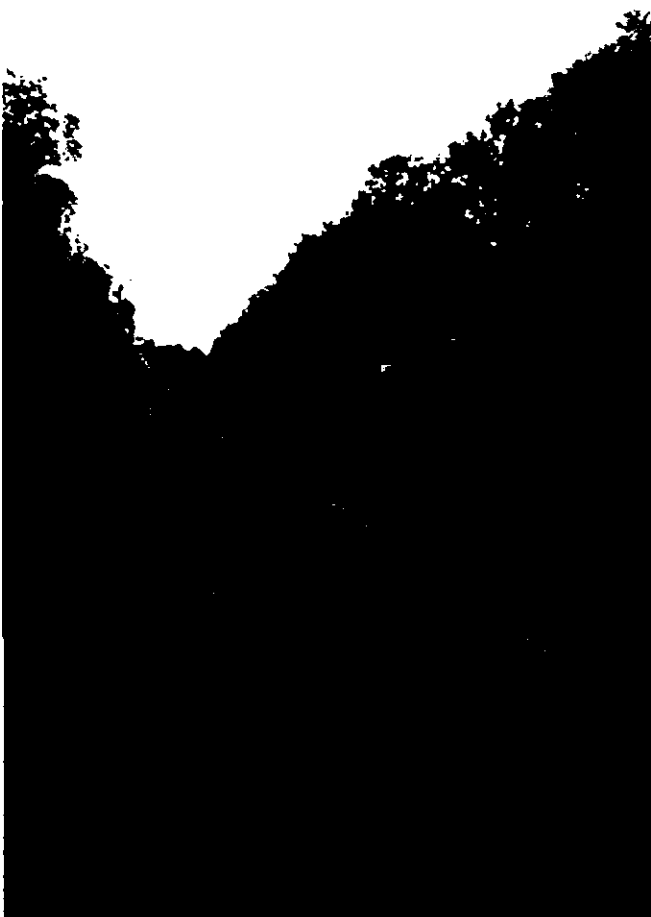
Съёмка 20.08.2012, К.С. Евтеев



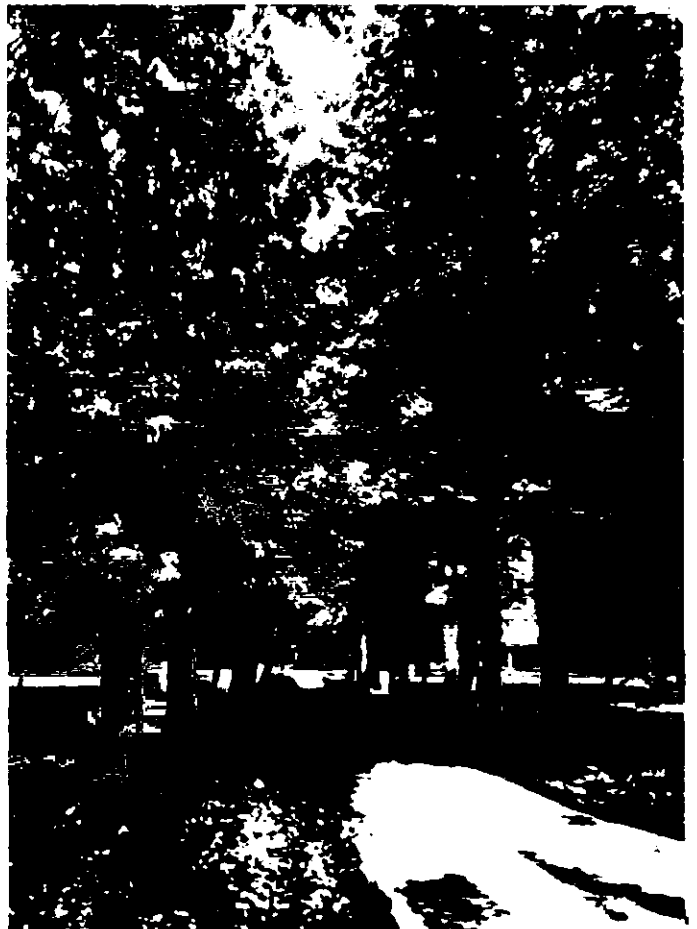
Лиственничная аллея. Вид с юга.



Регулярные посадки лип в районе входной части мемориала.
Съёмка 20.08.2012, К.С. Евтеев



Аллея памяти вдоль восточной ограды. Вид с юга.



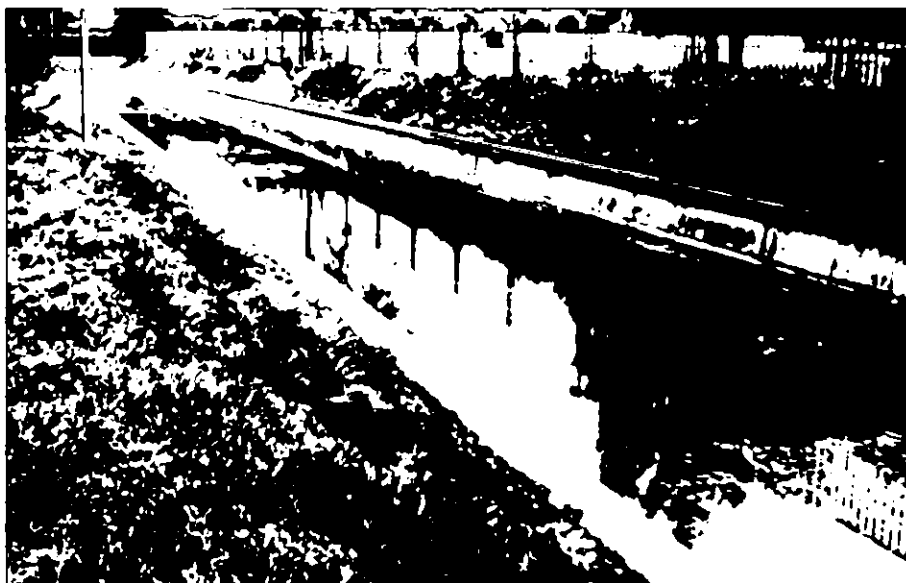
Липовая аллея в центральной части мемориала. Вид с севера.
Съёмка 20.08.2012, К.С. Евтеев



Большой пруд с островом в южной части мемориала. Вид с востока Съёмка 20.08.2012, К.С. Евтеев



Пристань большого пруда. Вид с севера. Съёмка 20.08.2012, К.С. Евтеев



Водоотводной канал вдоль юго-западной границы мемориала. Вид с севера.
Съёмка 20.08.2012, К.С. Евтеев



Малый пруд в северо-восточной части мемориала. Вид с юга.
Съёмка 20.08.2012, К.С. Евтеев



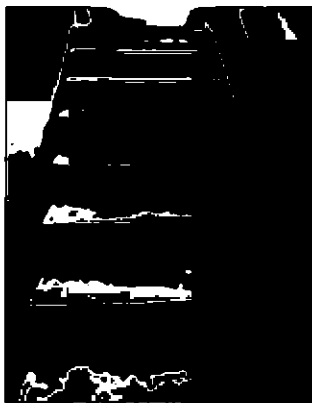
Пергола на южном берегу малого пруда. Вид с востока.
Съёмка 20.08.2012, К.С. Евтеев



Павильоны-пропилеи в южной (входной) части мемориала. Вид с юга.
Съёмка 20.08.2012, К.С. Евтеев



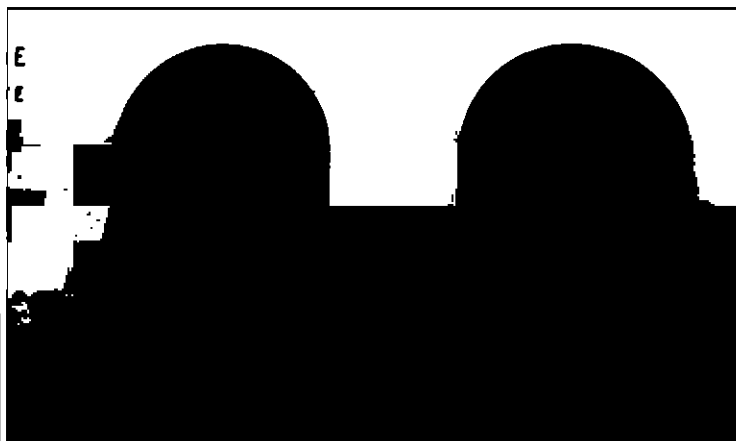
Боковые фасады павильонов-пропилей. Вид с запада и с востока.
Съёмка 20.08.2012, К.С. Евтеев



Лестницы павильонов.
Съёмка 20.08.2012, К.С. Евтеев



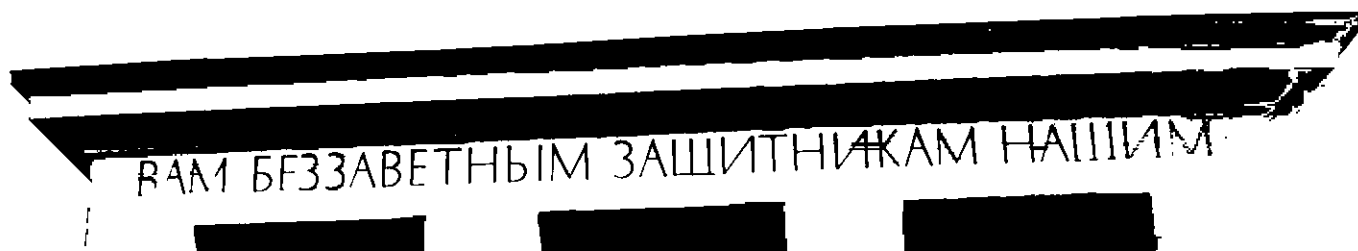
Цоколь павильонов.



Оконные проемы первого этажа боковых фасадов павильонов.
Съёмка 20.08.2012. К.С. Евтеев.



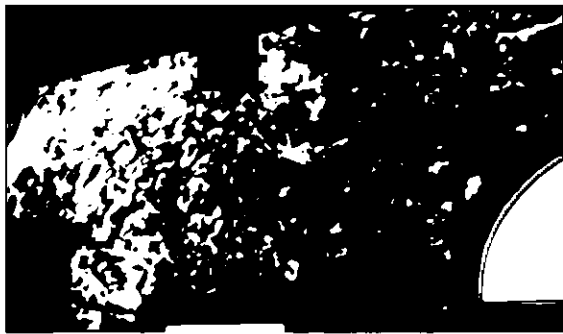
Оконные проемы второго этажа павильонов. Дверные проемы с историческим заполнением павильонов. Колонны и кессоны в отделке портика павильонов. Съёмка 20.08.2012, К.С. Евтеев



Мраморные фризы с памятными надписями и венчающие карнизы павильонов. Съёмка 20.08.2012, К.С. Евтеев



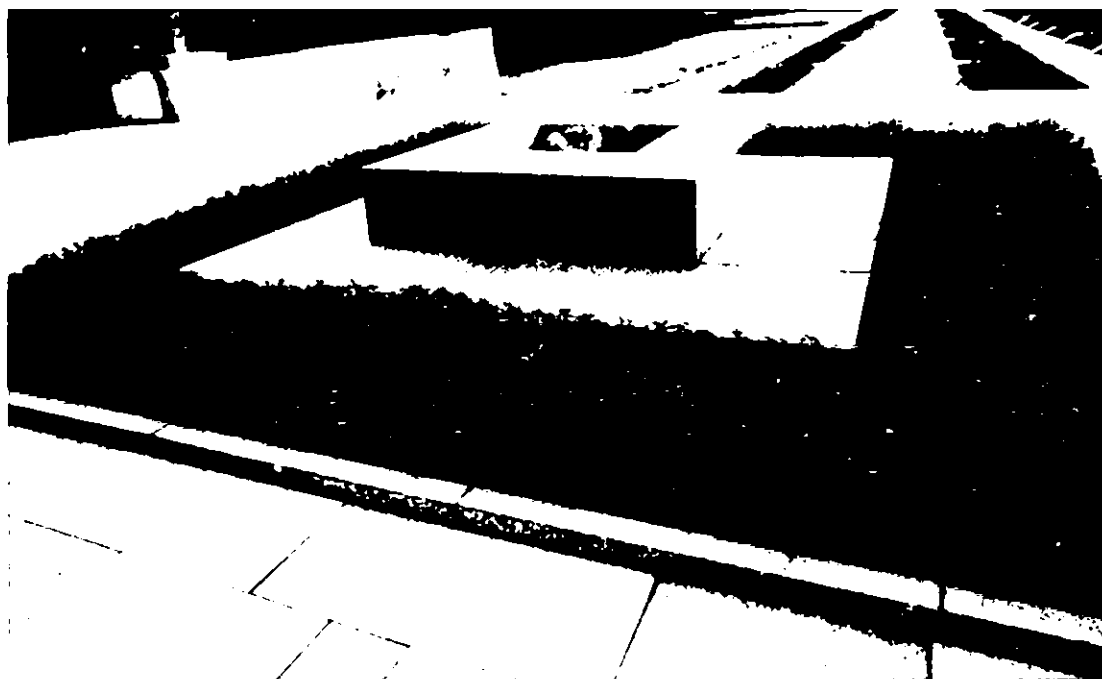
Отделка пола и стен центрального помещения первого этажа левого павильона.
Съёмка 20.08.2012, К.С. Евтеев



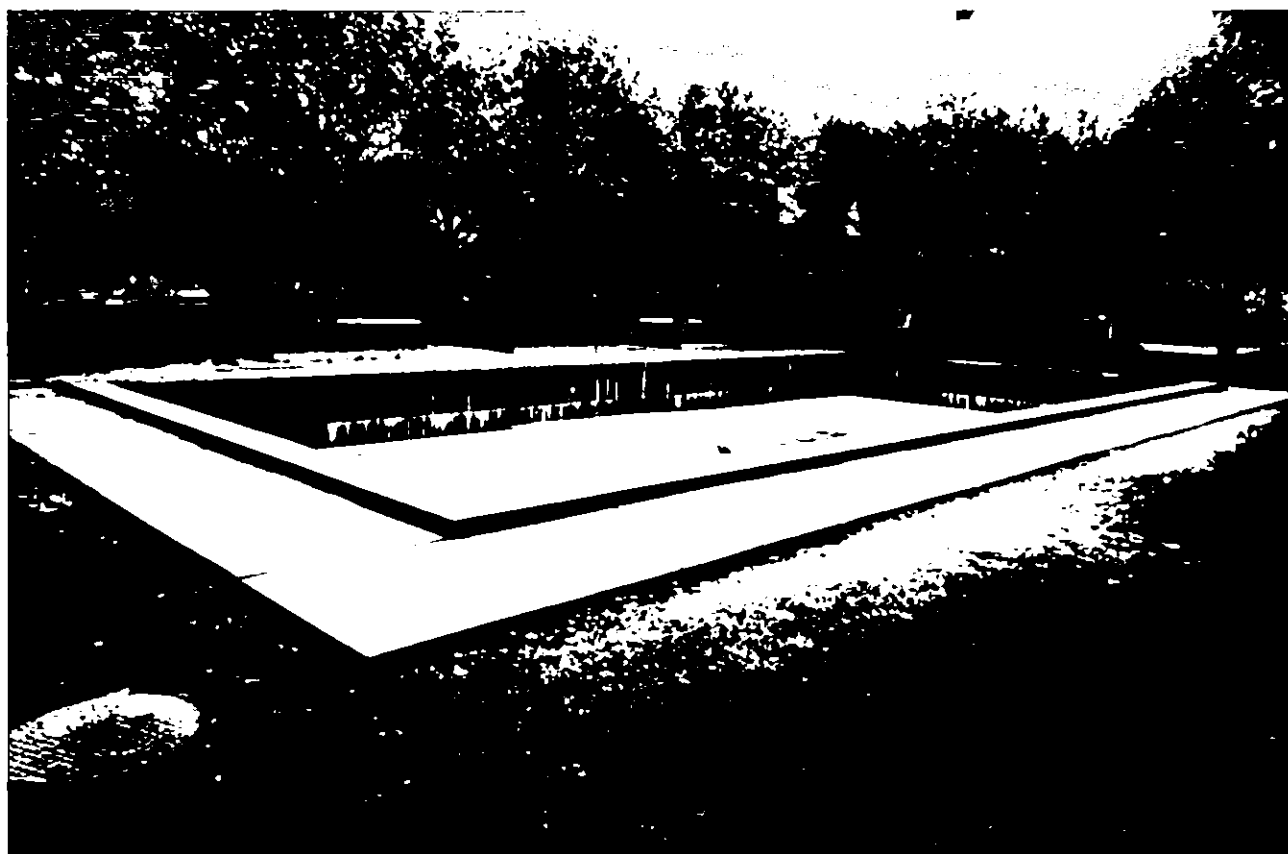
Отделка пола и стен центрального помещения первого этажа правого павильона.
Съёмка 20.08.2012, К.С. Евтеев



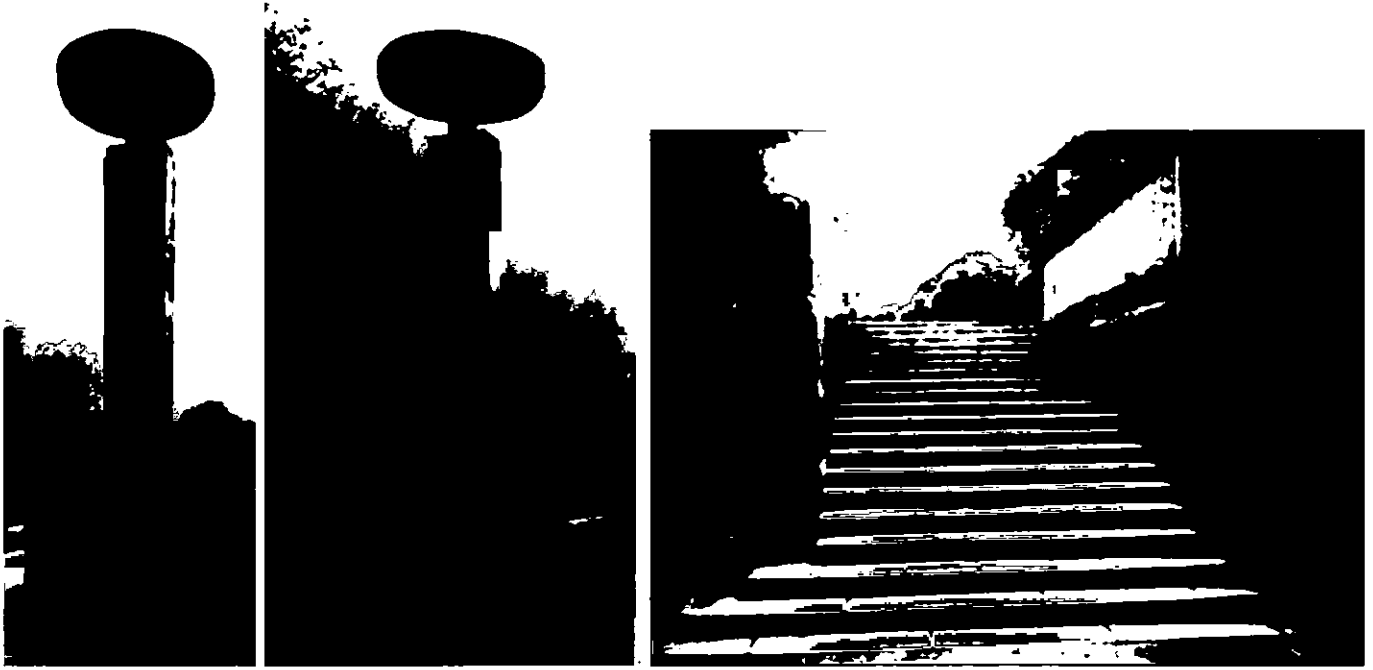
Лепной плафон в отделке потолка левого павильона. Историческая фурнитура оконных заполнений павильонов.
Съёмка 20.08.2012, К.С. Евтеев



Художественно-обособленный участок «Вечный огонь». Оформление вечного огня.
Съёмка 20.08.2012, К.С. Евтеев



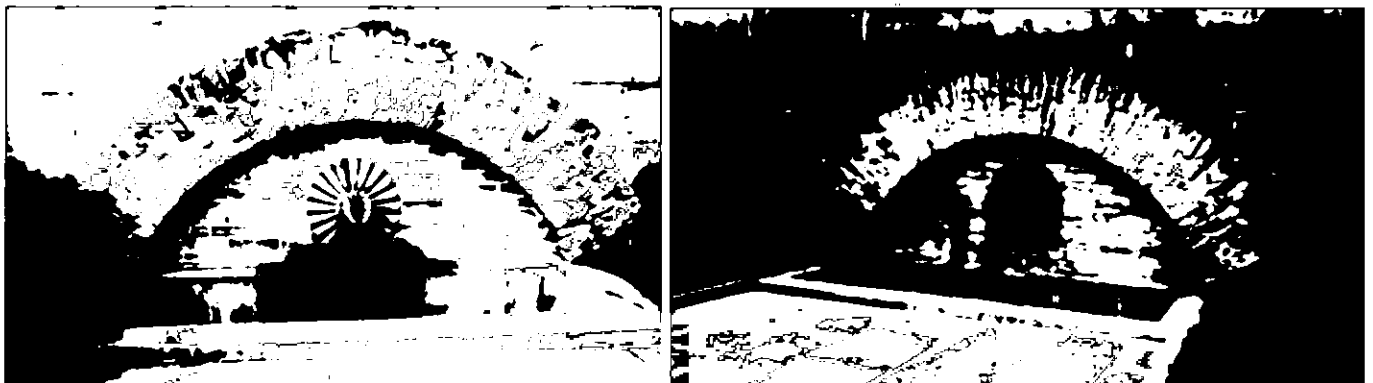
Художественно-обособленный участок «Вечный огонь». Мемориальный бассейн.
Съёмка 20.08.2012, К.С. Евтеев



Художественно-обособленный участок «Вечный огонь». Пилоны с погребальными урнами. Боковые лестницы подпорной стенки террасы. Съёмка 20.08.2012, К.С. Евтеев



Художественно-обособленный участок «Вечный огонь». Лестницы террасы. Съёмка 20.08.2012, К.С. Евтеев



Художественно-обособленный участок «Вечный огонь». Фонтаны - слезницы в северной части подпорной стенки террасы. Съёмка 20.08.2012, К.С. Евтеев



Художественно-обособленный участок «Вечный огонь».
Мозаичное оформление мемориального бассейна Съемка 20.08.2012, К.С. Евтеев



Центральная лестница южной террасы. Вид с севера.
Съемка 20.08.2012, К.С. Евтеев



Центральная часть главного мемориала. Вид с юга.
Съёмка 20.08.2012. К.С. Евтеев



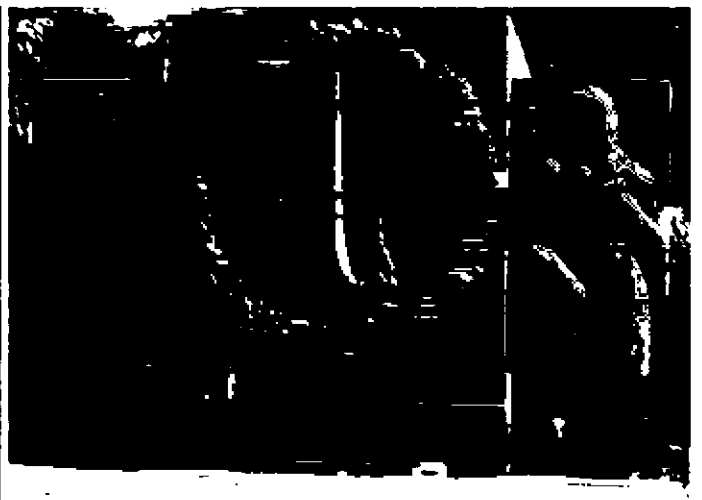
Восточная часть стены главного мемориала с барельефами «Призыв», «Стоять насмерть» и «Скорбь». Съёмка
20.08.2012. К.С. Евтеев



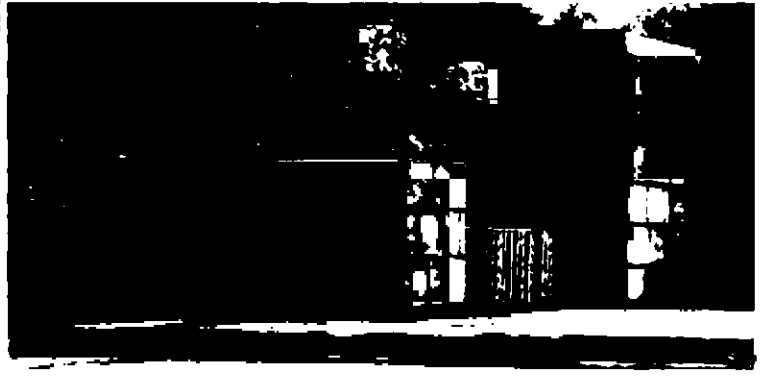
Западная часть стены главного мемориала с барельефами «Пьета», «Ополченцы» и «Прорыв блокады».
Съёмка 20.08.2012. К.С. Евтеев



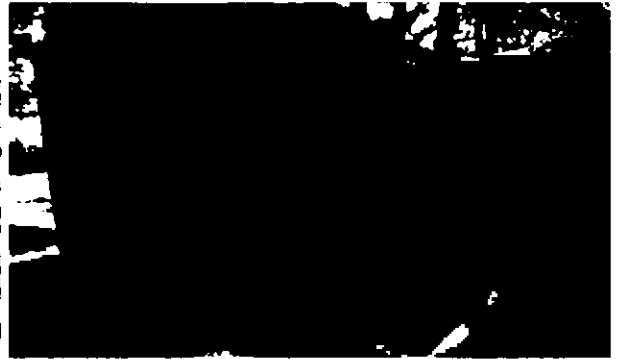
Центральная часть стены главного мемориала с памятными надписями и стихами О. Бергольц.
Съёмка 20.08.2012. К.С. Евтеев



Торцы боковых стен главного мемориала. Вид с юга.
Съёмка 20.08.2012. К.С. Евтеев



Лицевая часть боковых стен главного мемориала. Вид с юга.
Съёмка 20.08.2012, К.С. Евтеев



Задняя часть боковых стен главного мемориала. Вид с северо-востока.
Съёмка 20.08.2012, К.С. Евтеев



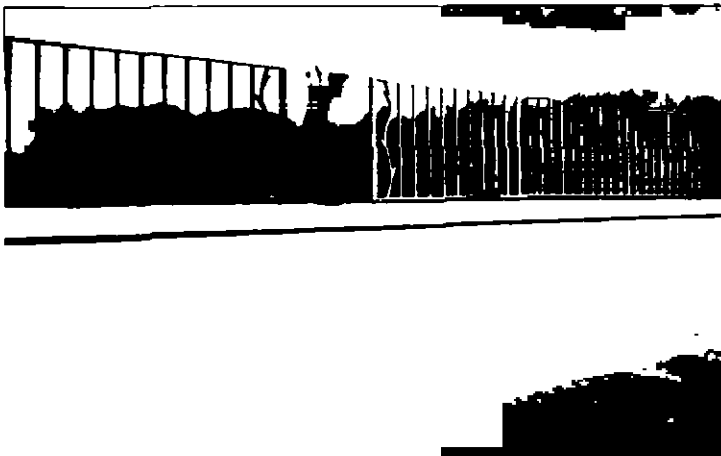
Боковые лестницы главного мемориала.
Съёмка 20.08.2012, К.С. Евтеев



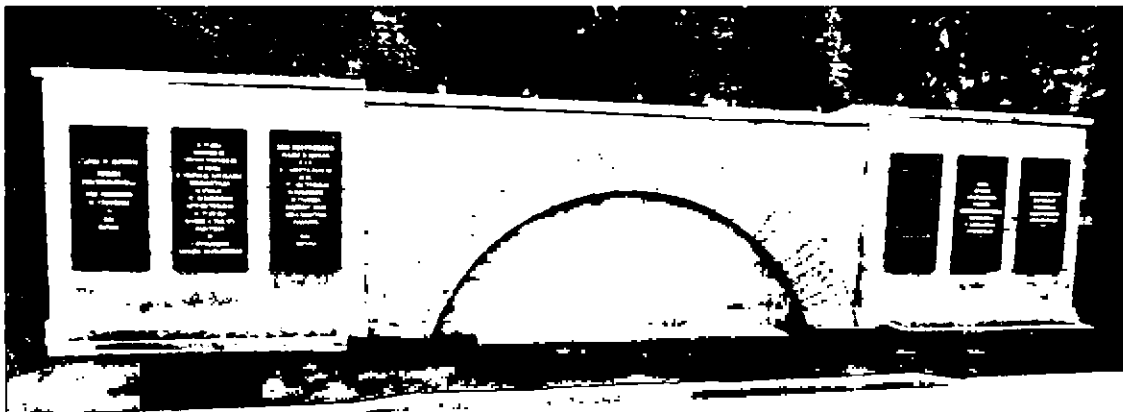
Скульптура «Родина-мать» главного мемориала.
Съёмка 20.08.2012, К.С. Евтеев



Северная часть центральной стены главного мемориала



Фрагменты исторической ограды мемориала. Съёмка 20.08.2012, К.С. Евтеев



Памятные стены исторической ограды на аллее памяти в восточной части мемориала.
Съёмка 20.08.2012, К.С. Евтеев



Братские захоронения жителей Ленинграда на участке террасы в южной части мемориала.
Съёмка 20.08.2012, К.С. Евтеев



Братские захоронения жителей Ленинграда в центральной и восточной частях мемориала.
Съёмка 20.08.2012, К.С. Евтеев



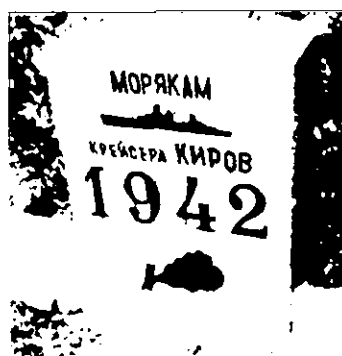
Братские и индивидуальные воинские захоронения в западной и южной частях мемориала.
Съёмка 20.08.2012, К.С. Евтеев



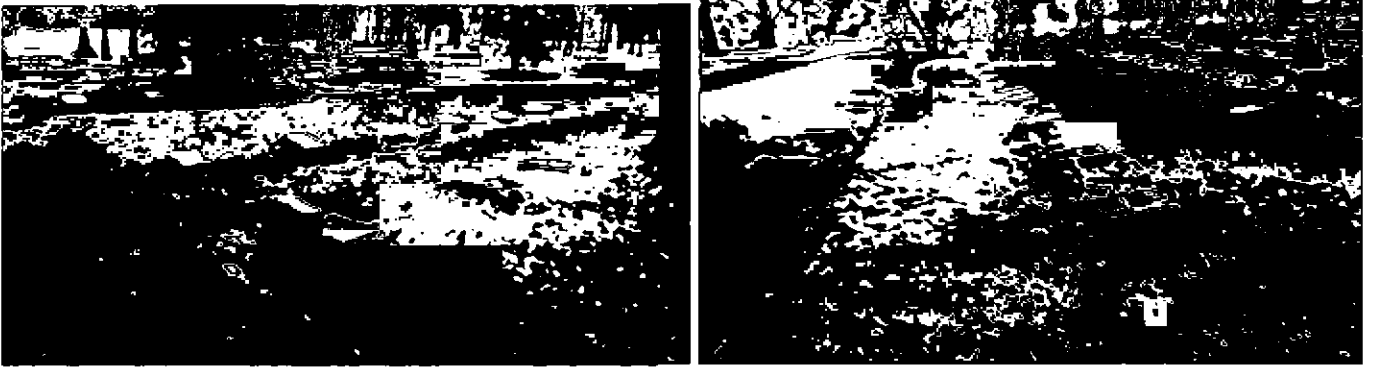
Братские воинские захоронения в центральной части кладбища.
Съёмка 20.08.2012, К.С. Евтеев



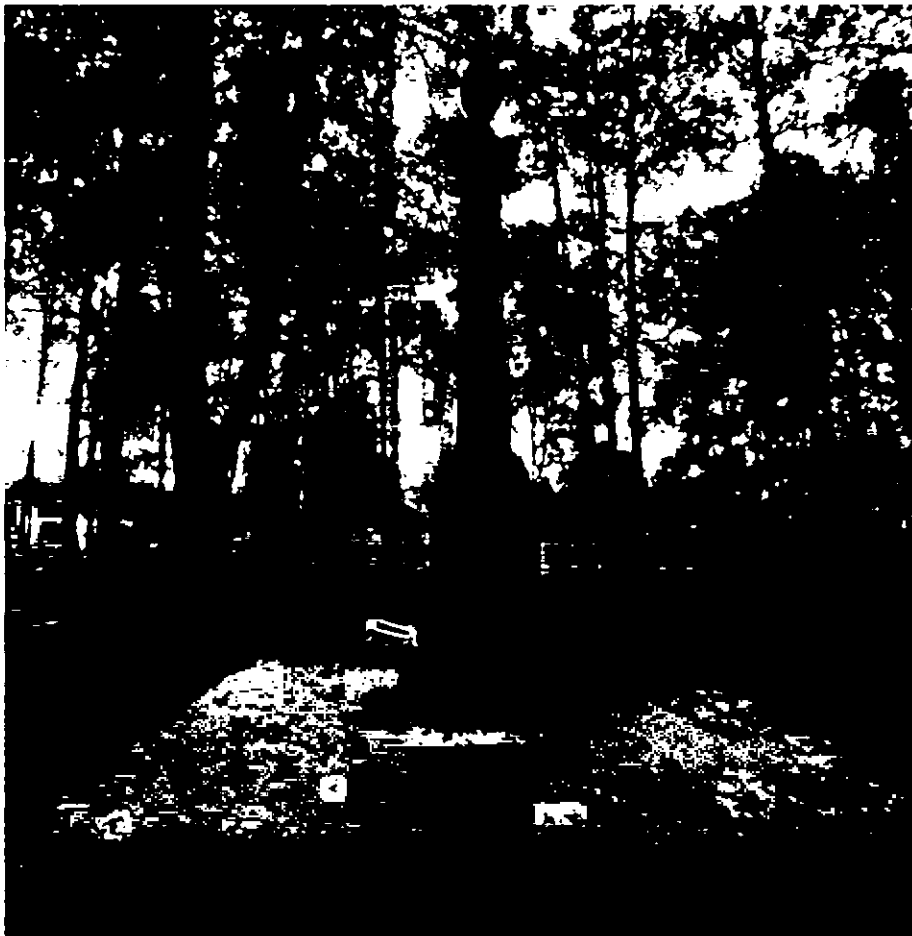
Отделка братских захоронений мемориала.
Съёмка 20.08.2012, К.С. Евтеев



Памятные плиты на братских захоронениях моряков КБФ, воинов РККА и жителей Ленинграда и индивидуальных захоронениях периода ВОВ и Советско-Финской войны.
Съёмка 20.08.2012, К.С. Евтеев



Братские и индивидуальные воинские захоронения периода Советско-Финской войны.
Съёмка 20.08.2012. К.С. Евтеев



Главный памятник мемориала воинов РККА, погибших в Советско-Финскую войну.
Съёмка 20.08.2012. К.С. Евтеев