



ПРАВИТЕЛЬСТВО САНКТ-ПЕТЕРБУРГА
КОМИТЕТ ПО ГОСУДАРСТВЕННОМУ КОНТРОЛЮ, ИСПОЛЬЗОВАНИЮ
И ОХРАНЕ ПАМЯТНИКОВ ИСТОРИИ И КУЛЬТУРЫ
РАСПОРЯЖЕНИЕ

22.10.2024

окуд
№ 1302-рп

**Об утверждении предмета охраны
объекта культурного наследия
федерального значения
«Форт Тотлебен («Первомайский»)»**

В соответствии с подпунктом 10 пункта 2 статьи 33 Федерального закона от 25.06.2002 № 73-ФЗ «Об объектах культурного наследия (памятниках истории и культуры) народов Российской Федерации» и пунктом 3.12 Положения о Комитете по государственному контролю, использованию и охране памятников истории и культуры, утвержденного постановлением Правительства Санкт-Петербурга от 28.04.2004 № 651, в связи с позицией судов общей юрисдикции относительно нормативного характера правовых актов, утверждающих предмет охраны объекта культурного наследия:

1. Утвердить предмет охраны объекта культурного наследия федерального значения «Форт Тотлебен («Первомайский»)», расположенного по адресу: Санкт-Петербург, г. Кронштадт, форт Тотлебен, литера А согласно приложению к распоряжению.

2. Распоряжение КГИОП от 20.01.2017 № 14-р «Об утверждении предмета охраны объекта культурного наследия федерального значения «Форт Тотлебен («Первомайский»)» признать утратившим силу.

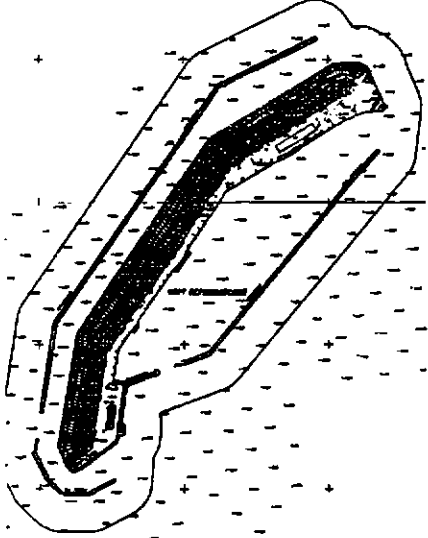
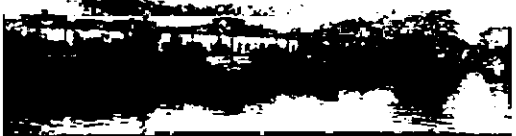

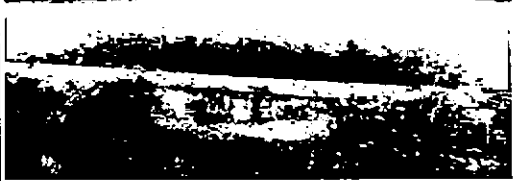

3. Начальнику отдела государственного реестра объектов культурного наследия Управления государственного реестра объектов культурного наследия обеспечить размещение настоящего распоряжения в электронной форме в локальной компьютерной сети КГИОП и его официальное опубликование.

4. Контроль за выполнением распоряжения возложить на начальника Управления государственного реестра объектов культурного наследия.

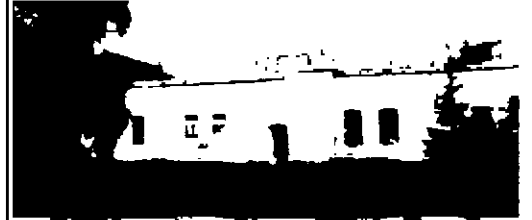
Заместитель председателя КГИОП

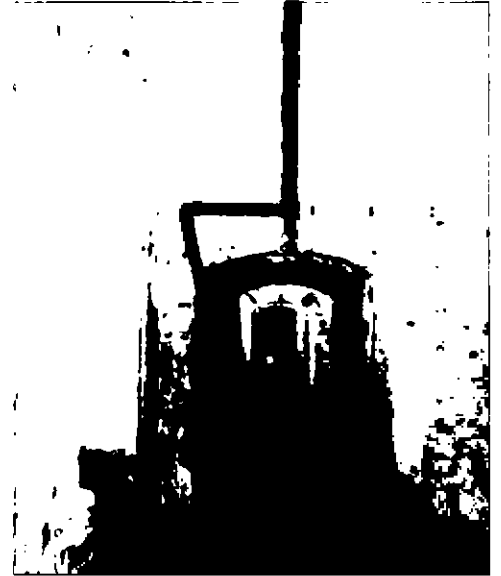
Г.Р. Аганова

Предмет охраны
объекта культурного наследия федерального значения «Форт Тотлебен «Первомайский»»,
Санкт-Петербург, г. Кронштадт, форт Тотлебен, литеры А

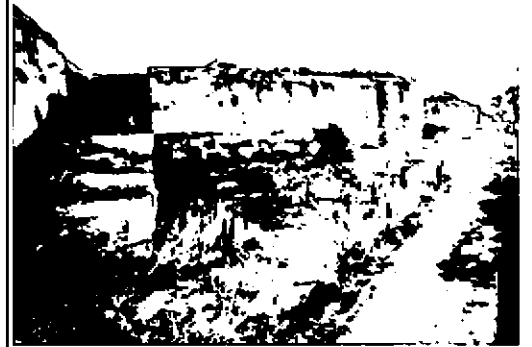
№ пп	Виды предметов охраны	Элементы предметов охраны	Фотофиксация
1	2	3	4
1	Объемно-пространственное решение:	<p>историческое объемно-пространственное решение, включая местоположение и габариты форта и составляющих его частей, состоящее из:</p> <p>основания форта в виде искусственного острова изогнутой вытянутой формы;</p> <p>эскарпа (бруствера) форта изогнутой формы, расположенного по всей длине острова;</p> <p>контрэскарп форта с подпорной стенкой изогнутой формы, расположенного по всей длине острова;</p>	    

казематированного двухъярусного траверса изогнутой формы, с фронтальным и двумя фланговыми фасадами, встроенного в эскарп по всей длине острова с двумя рядами боевых снарядных и зарядных погребов и жилых и технических помещений, разделенных двумя коридорами и периметральной потерной с фронтального фасада и пандусами с аппаратами и сквозняками, прикрывающими входы со стороны горжевого фасада в первом ярусе, орудийными позициями в виде шахт орудийных башен и открытых орудийных дворики, окруженных крытыми галереями и укрытиями. во втором ярусе, двухъярусными боевыми казематами с шахтами элеваторов и укрытиями для личного состава и двухъярусными шахтами прожекторов;



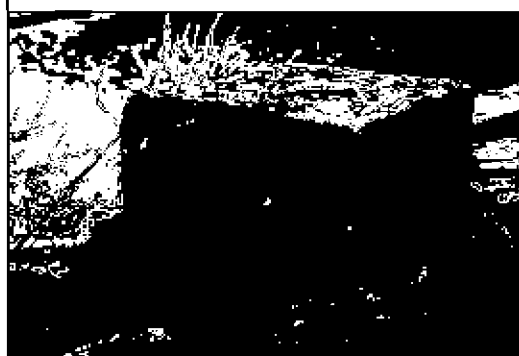


открытых орудийных позиций на валганге эскарпа, по всей его длине, включая орудийные дворики и основания для орудий с нишами для хранения боеприпаса, наблюдательные и дальномерные посты, шахты прожекторов, основания для броневые башни, защитный бруствер, крытые галереи и укрытия;

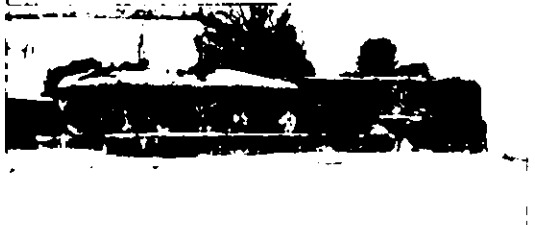




четырёх противодесантных ДОТов по флангам фронта форта и на молу с тыловой части;

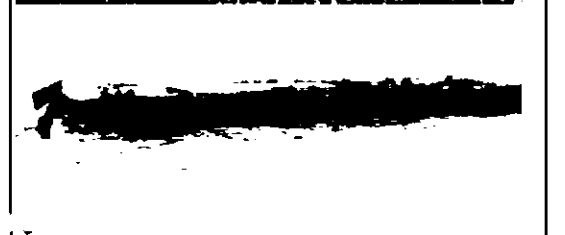
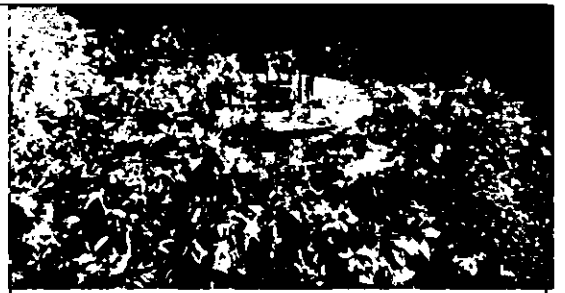


открытой противодесантной зенитной орудийной батарее с командным пунктом на оконечности левофлангового фаса, перед эскарпом, открытых орудийных противодесантных позиций на правом фланге перед эскарпом и за горжей левого фланга, включая укрепленные орудийные позиции с двориками и орудийными погонами, блоки с прямоугольными нишами для боеприпасов и командный пункт на правофланговой позиции;

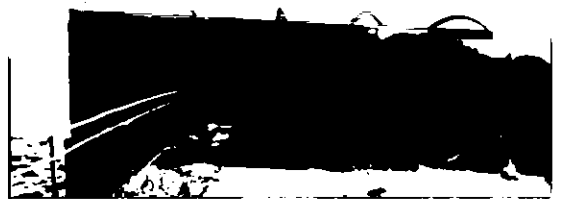
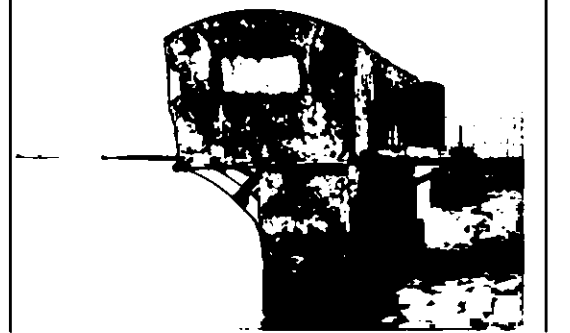
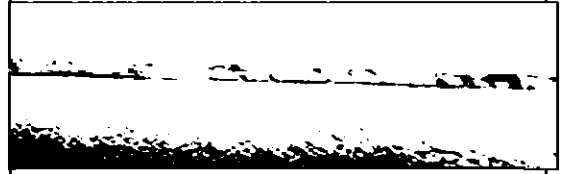
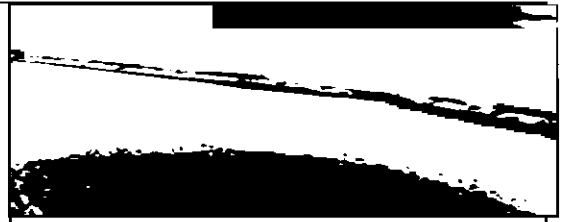


обвалованного ледника на правом фланге горжевой части форта, за горжевым фасадом траверса;

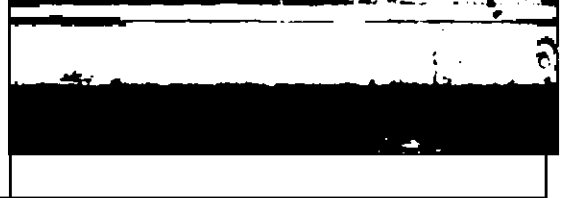
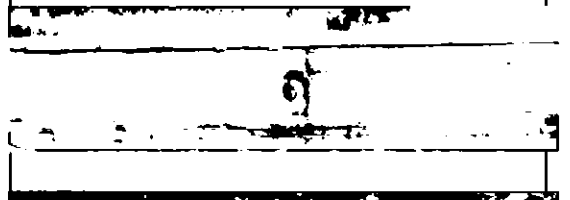
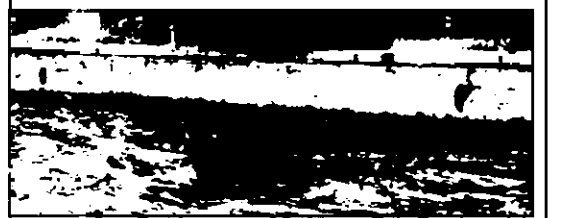
молв изогнутой формы, повторяющих абрис береговой линии острова трапецевидной формы, расположенных по периметру острова, ограничивающих бухту гавани с юго-восточной стороны острова, образуя двое ворот гавани;



двухъярусного угольного причала
прямоугольной формы на левом фланге за
горжевой частью форта;



причальной стенки по юго-восточному берегу,
по всей длине, с горжевой части траверса;



четырёх пристаней по юго - восточном берегу бухты на причальной стенке, за горжевой частью траверса.

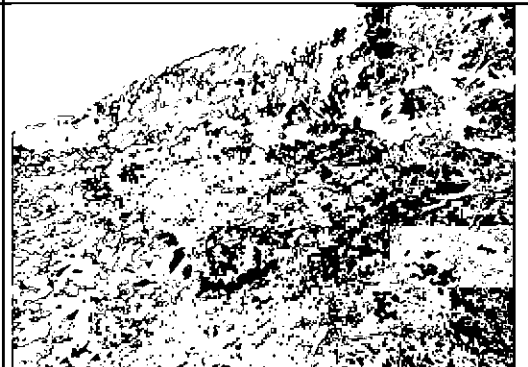


2

Конструктивная система:

конструкции основания форта (искусственного острова) – свайное основание с булыжным заполнением и бетонным ростверком;

исторические конструкции эскарпа - насыпной, земляной, с бутовой кладкой в основании, внешнее укрепление – плиты из бетона;



исторические конструкции контрэскарпа –
бетонные плиты на бутовом основании;



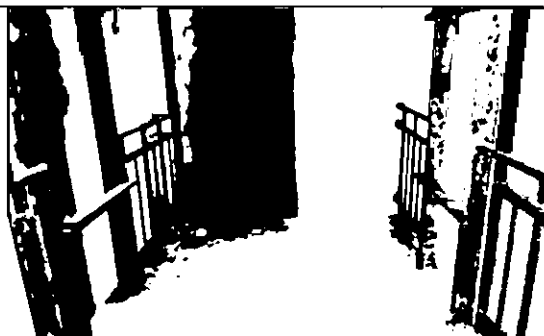
исторические конструкции траверса –
бутовый фундамент и бетонная стяжка в
основании.



казематный, с двухъярусными боевыми
помещениями (помещения боевых башен и
боевых казематов с шахтами элеваторов для
подачи боеприпасов). одноярусными
жилиыми помещениями в первом ярусе,
крытыми галереями и укрытиями во втором
ярусе;

исторические наружные и внутренние
капитальные стены траверса и его
оборонительных сооружений -
местоположение, вид материала (бетон –
внешние стены и стены боевых помещений,
кирпич – внутренние стены жилых и
служебных помещений):

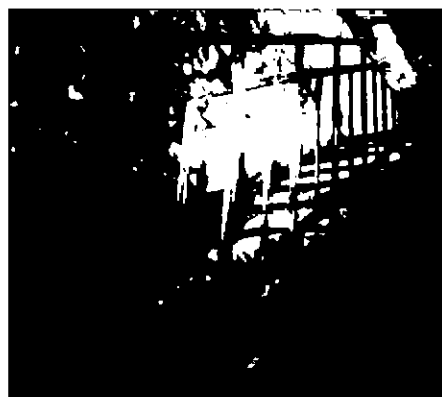
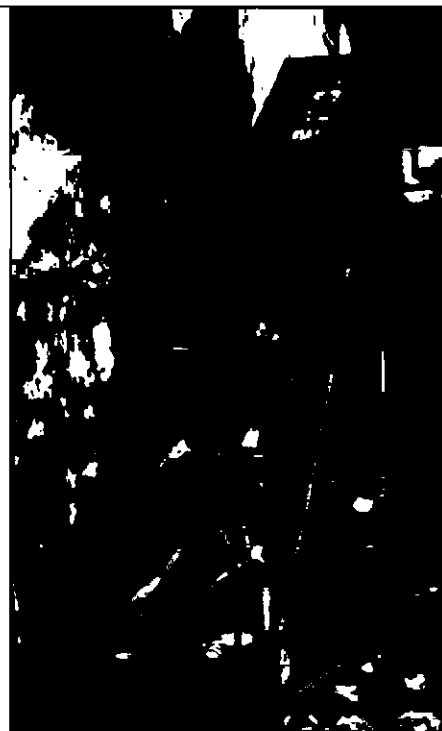




лестницы аппарелей и оборонительных сооружений на валганге – местоположение, тип (маршевые), материал ступеней (бетон, металл (защитное покрытие верхней части ступеней), оформление (ячеистый рисунок металлического покрытия):



лестницы боевых казематов (частично утрачены) – местоположение, габариты, тип (маршевые), материал ступеней и ограждений (металл);



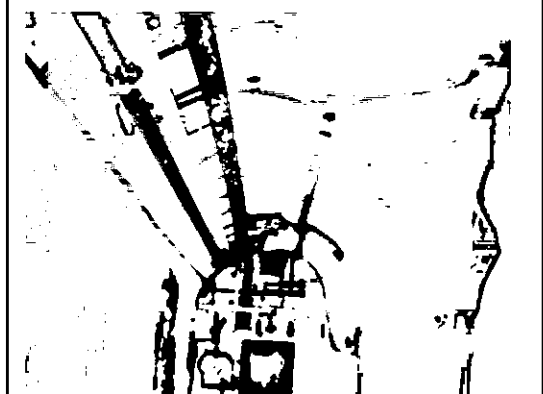
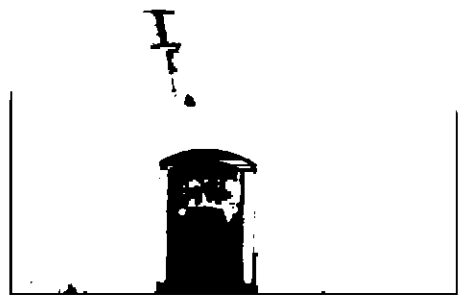
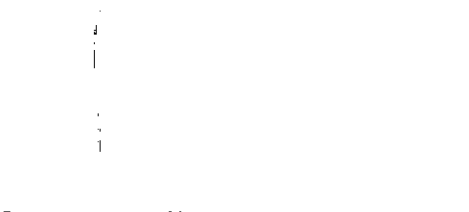
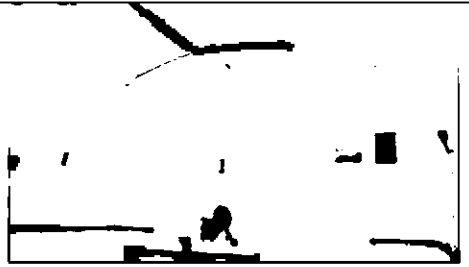
бульжное мощение пространства перед входами в траверс под сквозниками;



своды:

арочные (помещения тамбуров, боевых погребов, коридоров и периметральной потерны первого яруса, подвальные помещения, крытые галереи и укрытия второго яруса, боевые двухъярусные помещения).

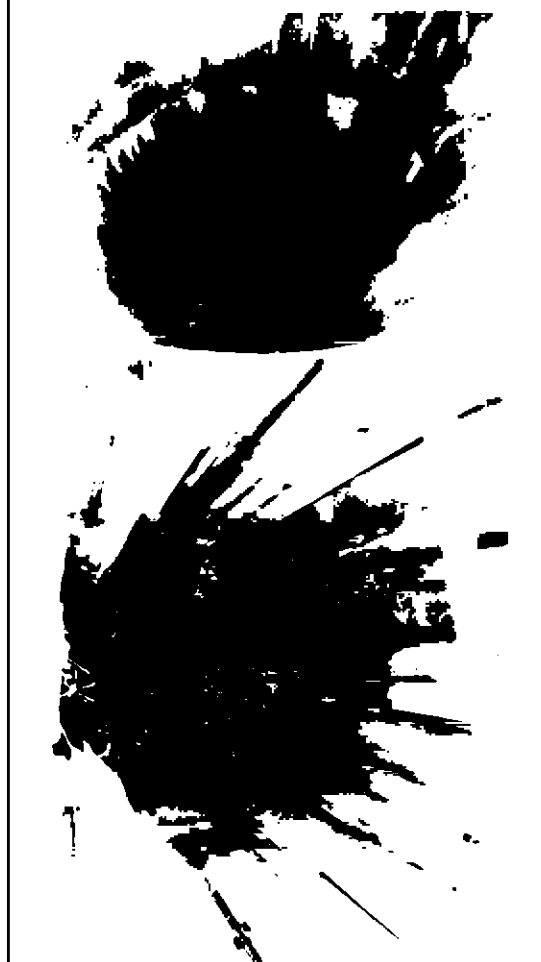
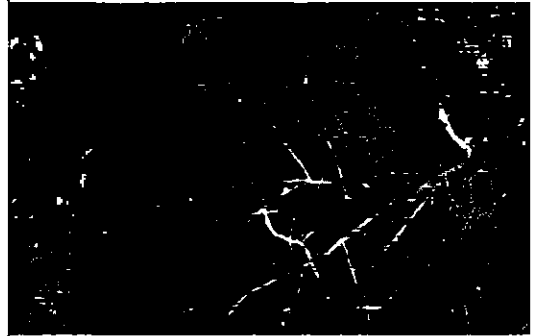




арочные с распалубками (жилые помещения первого яруса, технические помещения),

коробовые с распалубками (своды сквозников);

исторические конструкции прожекторных шахт и механизмов выдвижных установок прожекторов (частично утрачены) – местоположение, габариты, конфигурация, материал (бетон – облицовка шахты, металлы – облицовка завершения шахт механизм подъема и конструкции выдвижной установки прожектора):



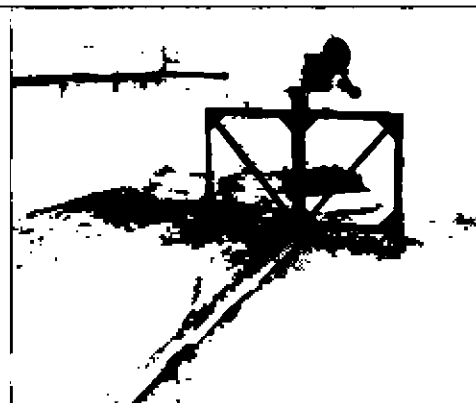
историческая система подачи боеприпаса, включая рельсы и поворотные механизмы в помещениях элеваторов, боевых казематах и позициях на втором ярусе траверса (частично утрачены) - местоположение, материал (металл);



исторические конструкции снарядных подъемников (частично утрачены) – местоположение (снарядные погреба), материал (металл);



исторические конструкции подачи снарядов в зарядные погреба (частично утрачены) – местоположение, конфигурация, материал (металл);



исторические конструкции блоков для транспортировки боеприпасов (частично утрачены) – местоположение (снарядные погреба), конфигурация, материал (металл);



исторические конструкции стеллажей для хранения боеприпасов (частично утрачены) – местоположение (снарядные погреба, помещения второго яруса боевых казематов), габариты, материал (металл);



исторические конструкции открытых батарей:

стенки оружейных двори́ков, основания под орудия с погонами, бруствер, крытые галереи – местоположение, материал (бетон.);



ниши для боеприпаса – местоположение (внутренние стенки галерей укрывий открытых позиций). конфигурация (прямоугольные). оформление (обкладка из металла):



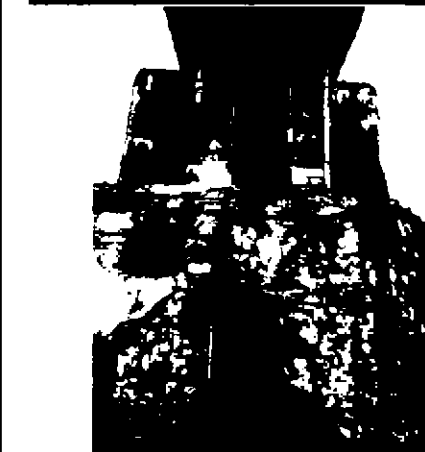
ниши приемников элеваторов боеприпаса (частично утрачены) – местоположение (внутренние стенки крытых галерей). конфигурация (прямоугольная). оформление (обкладка и дверцы из металла):



конструкции орудийных погонов (частично утрачены) – местоположение, материал (металл, бетон (основания));



исторические конструкции командных пунктов, наблюдательных и дальномерных постов – местоположение, габариты, конфигурация, материал (бетон, броневые листы – навесы дальномерных и наблюдательных постов, крытие тамбуров командных пунктов (частично утрачены); лестницы открытых оружейных позиций – местоположение, тип (маршевые), материал ступеней (металл – входные лестницы казематов укрытий, бетон – лестницы переходов крытых галерей и подъемные лестницы открытых батарей);





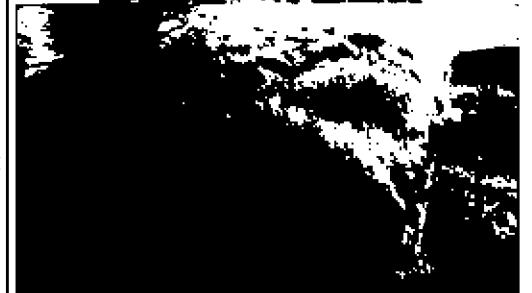
исторические конструкции противодесантных ДОТов – местоположение, конфигурация, материал стен (железобетон):

исторические конструкции противодесантных батарей и позиций:
бруствер, стенки орудийных двориков, конструкции командного поста на правом фланге – местоположение, материал (бетон);
орудийные погоны с основаниями (частично утрачены) – местоположение, материал (металл, бетон);
ниши для боеприпасов – местоположение (внутренние стенки двориков и бруствера), конфигурация (прямоугольная), оформление (обкладка и дверцы из металла);

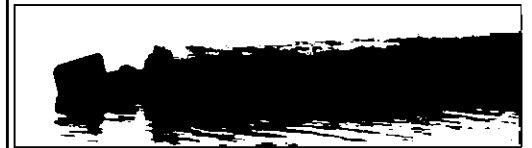


лестница командного пункта батарей –
местоположение, тип (маршевые), материал
ступеней (бетон, металл (защитное покрытие
верхней части ступеней));

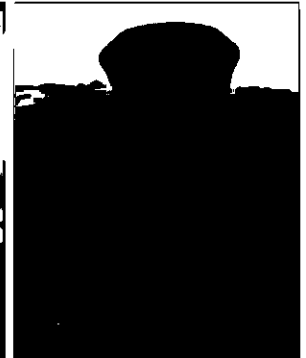
исторические конструкции обвалованного
ледника – местоположение, конфигурация,
габариты, материал внешних и внутренних
капитальных стен (кирпич), материал
основания, включая оформление входного
коридора (бетон);
своды по балкам помещений ледника;
обваловка – насыпная, земляная;



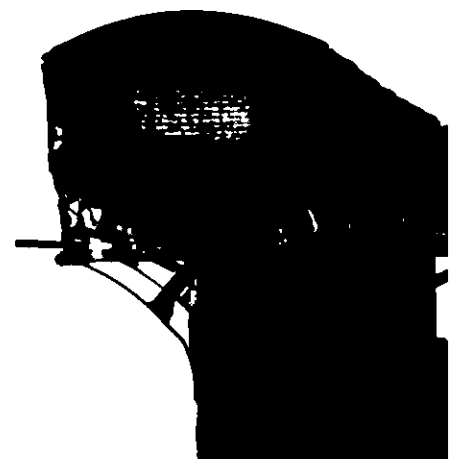
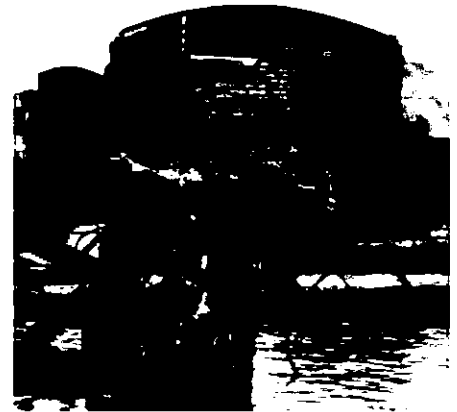
исторические конструкции молв– ряжеее основание с каменной засыпкой и наклонной в профиле стенкой из гранитных блоков;



исторические кнехты из пушечных стволов на молах и причальной стенке – местоположение, габариты;



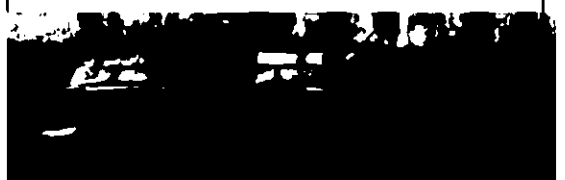
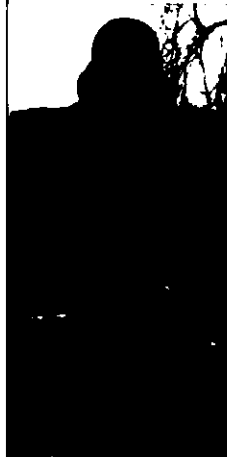
исторические конструкции угольного причала – местоположение, конфигурация, материал стен (бетон), материал основания (бетон, металл); прусские своды (по балкам);



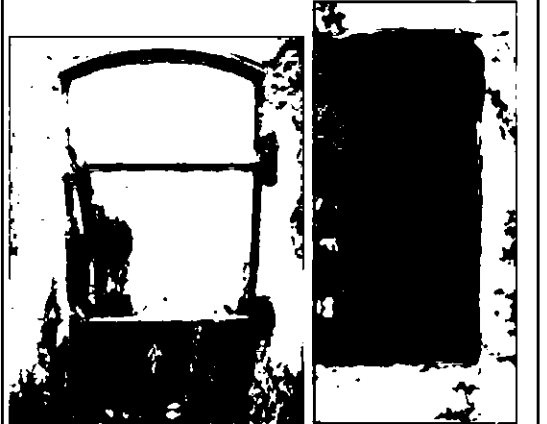



исторические конструкции причальной стенки – каменные блоки с гранитной плитой в завершении на бутовом основании;

стойки ограждения, кнехты и швартовочные кольца – конфигурация, материал (металл), техника исполнения (литье), рисунок;

пристани – свайное основание, внутренняя забутовка – материал (бетон), облицовка – материал (гранитные блоки);
лестницы пристаней – тип (маршевые), материал ступеней (гранит).



3	Объемно-планировочное решение:	в габаритах исторических подпорных стенок, подводных и надводных, капитальных стен и исторических конструкций.	
4	Архитектурно-художественное решение фасадов:	<p>траверс: исторический материал отделки горжевого фасада – гладкая штукатурка;</p> <p>исторический материал отделки цоколя;</p> <p>исторические оконные и дверные проемы первого и второго ярусов траверса – местоположение, габариты, конфигурация (прямоугольная, полуарочная); исторические оконные заполнения – материал (металл), рисунок расстекловки; историческое оформление дверных проемов (сохранилось частично) – металлическая обкладка дверных проемов, исторические одностворчатые металлические дверные заполнения с лучковыми и прямоугольными завершениями;</p>	   

штукатурная тяга в верхней части пандусов и первого яруса горжевого фасада траверса;

бетонные венчающий карниз простого профиля в завершении первого яруса траверса и плиты покрытия пандусов;

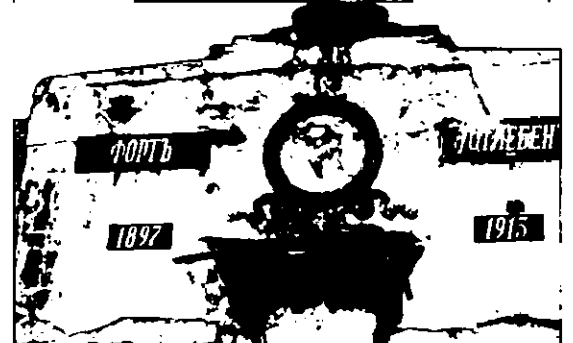
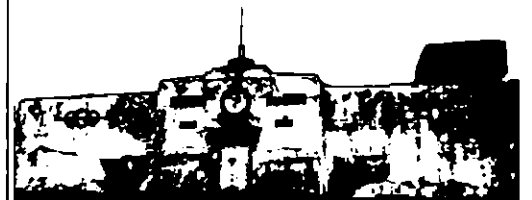
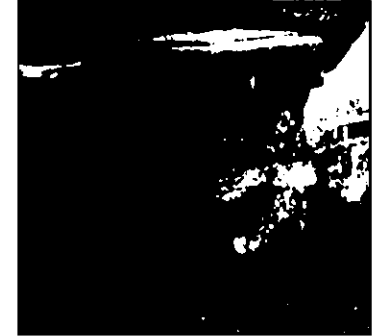
четырёхугольные тумбы с четырехскатным завершением в основании аппарелей и лестниц;


ступенчатый аттик по центральной части горжевого фасада центрального фасада с флагштоком в завершении;

оформление аттика:

фланкирующие металлические барельефы в виде строенных венков, обвитых лентами и жезлов;

металлический барельеф в виде большого венка, обвитого лентой, фланкированного четырьмя металлическими прямоугольными табличками в две линии с надписями «ФОРТЪ ТОТЛЕБЕНЪ» и «1897-1913»;



		<p>исторический навес над заложенным дверным проемом по центру аттика под центральным барельефом – местоположение, конфигурация (четырёхугольная), материал (металл), конструкция (на металлических волотообразных кронштейнах), оформление (волотообразные кронштейны с розетками и элементами растительного орнамента);</p> <p>историческое металлическое ограждение второго яруса траверса в виде стоек с двумя горизонтальными направляющими, соединявшихся металлическими четырёхугольными фигурными столбами (сохранилось частично);</p> <p>ледник: оформление дверного проема – арочный архивольт с замковым камнем – габариты, материал (камень).</p>	
5	<p>Декоративно-художественная отделка интерьеров:</p>	<p>покрытие пола внутренних помещений траверса метлахской плиткой белого и желтого цвета с рисунком в виде геометрического орнамента (частично сохранилось);</p> <p>исторические металлические одностворчатые дверные заполнения с лучковыми и прямоугольными завершениями внутренних дверных проемов боевых погребов первого яруса и позиций второго яруса траверса (сохранились частично).</p>	