



ПРАВИТЕЛЬСТВО САНКТ-ПЕТЕРБУРГА
КОМИТЕТ ПО ГОСУДАРСТВЕННОМУ КОНТРОЛЮ, ИСПОЛЬЗОВАНИЮ
И ОХРАНЕ ПАМЯТНИКОВ ИСТОРИИ И КУЛЬТУРЫ
РАСПОРЯЖЕНИЕ

окуд

10.04.2024

№ 456-рп

О включении выявленного объекта культурного наследия в единый государственный реестр объектов культурного наследия (памятников истории и культуры) народов Российской Федерации в качестве объекта культурного наследия регионального значения «Здание Винного городка (Товарищества кожевенного заводов «Н.М. Брусницын и сыновья»)», об утверждении границ и режима использования территории объекта культурного наследия, об утверждении предмета охраны объекта культурного наследия

В соответствии с подпунктом 12 статьи 9.2, статьей 18, подпунктом 10 пункта 2 статьи 33 Федерального закона от 25.06.2002 № 73-ФЗ «Об объектах культурного наследия (памятниках истории и культуры) народов Российской Федерации», пунктами 3.1, 3.12 Положения о Комитете по государственному контролю, использованию и охране памятников истории и культуры, утвержденного постановлением Правительства Санкт-Петербурга от 28.04.2004 № 651, на основании акта по результатам государственной историко-культурной экспертизы (рег. КГИОП № 01-24-62/24-0-0 от 15.01.2024), с учетом решения рабочей группы Совета по сохранению культурного наследия при правительстве Санкт-Петербурга от 25.01.2024 №02-03-1/2024:

1. Включить в единый государственный реестр объектов культурного наследия (памятников истории и культуры) народов Российской Федерации (далее - реестр) в качестве объекта культурного наследия регионального значения памятник «Здание Винного городка (Товарищества кожевенного заводов «Н.М. Брусницын и сыновья»)», 1811-1812 гг., расположенный по адресу: Санкт-Петербург, Кожевенная линия, дом 30, литера А.

2. Исключить из Списка выявленных объектов культурного наследия, утвержденного приказом КГИОП от 20.02.2001 № 15, объект «Здание Водочного (Владимирского кожевенного) завода», числящийся под номером 434.

3. Утвердить:

3.1. Границы территории объекта культурного наследия регионального значения, «Здание Винного городка (Товарищества кожевенного заводов «Н.М. Брусницын и сыновья»)», 1811-1812 гг., расположенного по адресу: Санкт-Петербург, Кожевенная линия, дом 30, литера А, согласно приложению № 1 к распоряжению.

3.2. Режим использования территории объекта культурного наследия регионального значения «Здание Винного городка (Товарищества кожевенного заводов «Н.М. Брусницын и сыновья»)», 1811-1812 гг., расположенного по адресу: Санкт-Петербург, Кожевенная линия, дом 30, литера А, согласно приложению № 2 к распоряжению.

3.3. Предмет охраны объекта культурного наследия регионального значения «Здание Винного городка (Товарищества кожевенного заводов «Н.М. Брусницын и сыновья»)», 1811-1812 гг., расположенного по адресу: Санкт-Петербург, Кожевенная линия, дом 30, литера А, согласно приложению № 3 к распоряжению.

4. Признать утратившим силу план границ территории выявленного объекта культурного наследия «Здание Водочного (Владимирского кожевенного) завода», утвержденный КГИОП 15.06.2004.

5. Начальнику Управления государственного реестра объектов культурного наследия обеспечить:

5.1. Представление в Министерство культуры Российской Федерации сведений, предусмотренных приказом Министерства культуры Российской Федерации от 03.10.2011 № 954 «Об утверждении Положения о едином государственном реестре объектов культурного наследия (памятников истории и культуры) народов Российской Федерации», в установленные сроки.

5.2. Направление в Управление Федеральной службы государственной регистрации, кадастра и картографии по Санкт-Петербургу, Комитет по градостроительству и архитектуре копий распоряжения в срок, не превышающий пяти рабочих дней со дня издания распоряжения.

5.3. Уведомление лиц, являющихся собственниками или иными законными владельцами объекта, указанного в пункте 1 распоряжения, о включении объекта культурного наследия в реестр в срок, не превышающий трёх рабочих дней со дня издания распоряжения.

5.4. Размещение распоряжения в электронной форме в локальной компьютерной сети КГИОП и его официальное опубликование.

5.5. Внесение соответствующих изменений в «Геоинформационную базу данных по объектам культурного наследия, границам и режимам зон охраны на территории Санкт-Петербурга».

6. Контроль за исполнением распоряжения возложить на заместителя председателя КГИОП Аганову Г.Р.

Председатель КГИОП

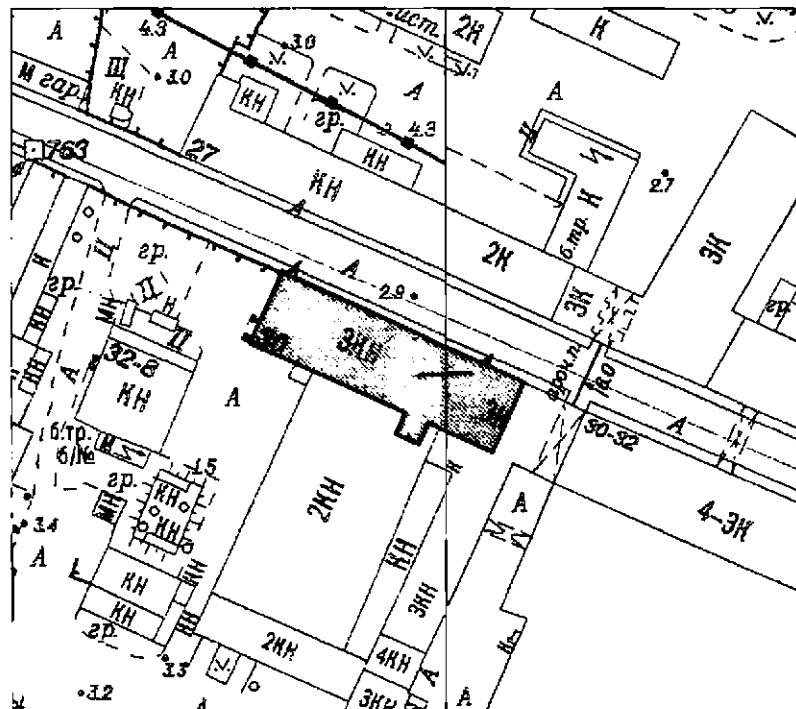


С.В. Макаров

от 10.04.2024 № 456-рп



Границы территории объекта культурного наследия регионального значения
«Здание Винного городка (Товарищества кожевенных заводов
«Н.М. Брусницын и сыновья»)» (далее – объект культурного наследия),
расположенного по адресу:
Санкт-Петербург, Кожевенная линия, дом 30, литера А

1. Схема границ территории объекта культурного наследия

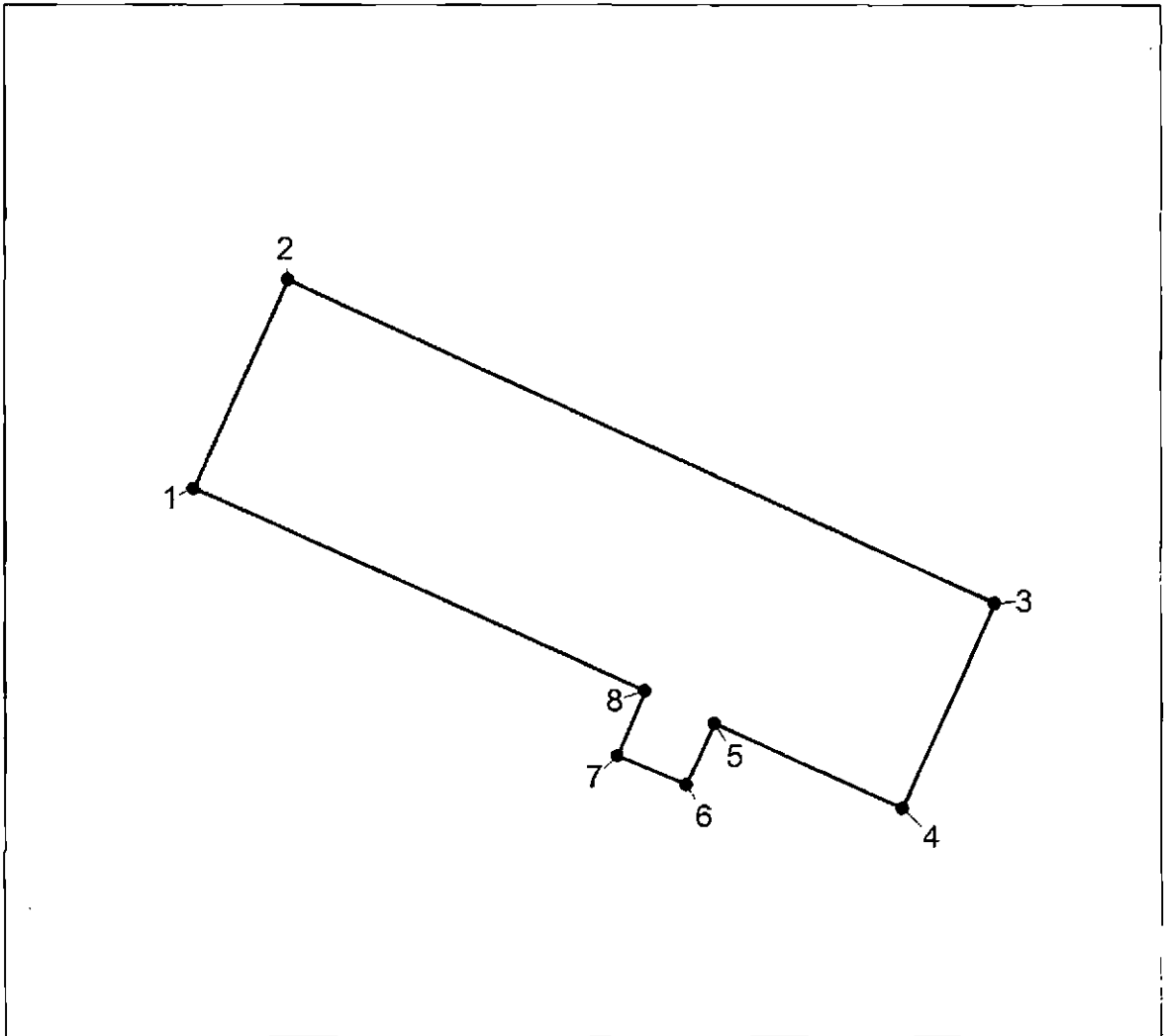


масштаб 1:1000

УСЛОВНЫЕ ОБОЗНАЧЕНИЯ

-  Граница территории объекта культурного наследия
-  Объект культурного наследия

2. Перечень координат характерных точек границ территории
объекта культурного наследия:



УСЛОВНЫЕ ОБОЗНАЧЕНИЯ:



Граница территории объекта культурного наследия



Номер поворотной точки

3. Координаты поворотных (характерных) точек границ объекта культурного наследия:

Номер поворотной (характерной) точки	Координаты поворотных (характерных) точек в местной системе координат г. Ленинграда 1964 г. (МСК-64), принятой для ведения Единого государственного реестра недвижимости	
	X, м	Y, м
1	2	3
1	92806.86	109956.32
2	92822.69	109963.52
3	92798.11	110017.34
4	92782.67	110010.33
5	92789.15	109996.08
6	92784.50	109993.93
7	92786.69	109988.67
8	92791.58	109990.78
1	92806.86	109956.32

Приложение № 2 к распоряжению КГИОП
от 10.04.2024 № 456-рп



Режим использования территории объекта
культурного наследия регионального значения.
«Здание Винного городка (Товарищества кожевенных заводов
«Н.М. Брусницын и сыновья»)» (далее – объект культурного наследия),
расположенного по адресу: Санкт-Петербург, Кожевенная линия, дом 30, литера А

1. На территории объекта культурного наследия запрещаются: строительство объектов капитального строительства и увеличение объемно-пространственных характеристик существующих на территории объекта культурного значения объектов капитального строительства; проведение земляных, строительных, мелиоративных и иных работ, за исключением работ по сохранению (воссозданию) объекта культурного наследия или его отдельных элементов, сохранению историко-градостроительной или природной среды объекта культурного наследия, работ по капитальному ремонту общего имущества в многоквартирных домах, являющихся объектами культурного наследия, работ по капитальному ремонту общего имущества в многоквартирных домах, расположенных на территориях объектов культурного наследия и не являющихся объектами культурного наследия.

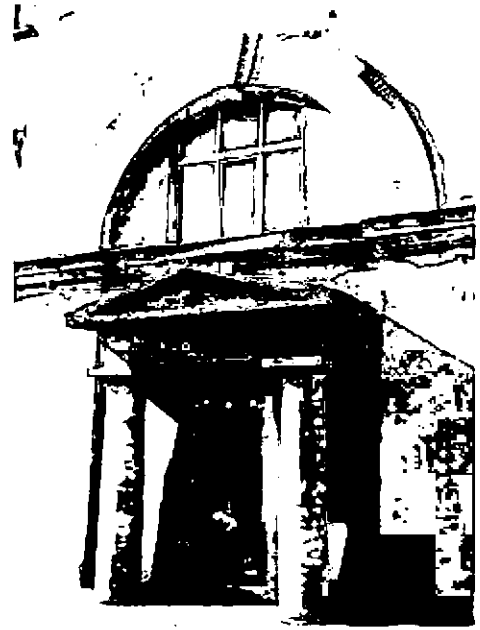
2. На территории объекта культурного наследия разрешается ведение хозяйственной деятельности, не противоречащей требованиям обеспечения сохранности объекта культурного наследия и позволяющей обеспечить функционирование объекта культурного наследия в современных условиях.

3. Требования к осуществлению деятельности в границах территории объекта культурного наследия и требования к содержанию и использованию территории объекта культурного наследия устанавливаются законодательством Российской Федерации и Санкт-Петербурга об объектах культурного наследия.

Предмет охраны объекта культурного наследия
 регионального значения
 «Здание Винного городка (Товарищества кожевенного заводов
 «Н.М. Брусницын и сыновья»)),
 расположенного по адресу:
 Санкт-Петербург, Кожевенная линия, 30, литера А

№ п/п	Видовая принадлежность предмета охраны	Предмет охраны	Фотофиксация
1	2	3	4
1	Объемно-пространственное решение:	<p>историческое (здесь и далее под термином «исторический» следует понимать датировку на 1811–1812 гг.) местоположение, габариты и конфигурация трехэтажного здания, высотные отметки по венчающий карниз;</p> <p>исторические габариты и конфигурация крыши (скатная), материал кровли – листового металл, существующая высотная отметка конька;</p>	
2	Конструктивная система здания:	<p>существующие исторические наружные и внутренние капитальные стены – вид материала (кирпич), местоположение;</p> <p>местоположение существующих перекрытий;</p>	
3	Объемно-планировочное решение:	объемно-планировочное решение в габаритах существующих исторических капитальных стен;	
4	Архитектурно-художественное решение (композиция) фасадов:	<p>лицевой фасад:</p> <p>трехчастный, симметричный, на 11 световых осей, архитектурно-художественное решение с элементами классицизма;</p> <p>раскреповка фасада по 1-2-й, 4-5-й и 7-8-й и 10-11-й световыми осями в уровне 1-го этажа;</p> <p>вид материала отделки фасада – гладкая штукатурка;</p> <p>горизонтальное членение раскрепованной профилированной тягой;</p>	

проемы по 3-й, 6-й и 9-й световым осям в уровне 1-го этажа: местоположение, конфигурация (прямоугольные), верхняя отметка высоты и габариты ширины; оформление в виде портика на двух гранитных колоннах с завершением треугольным фронтоном, капители колонн оформлены упрощенными иониками;



оконные проемы 1-го этажа: местоположение, габариты, конфигурация (прямоугольные); оконные проемы по 3-й, 6-й и 9-й световым осям 2-го этажа – местоположение, габариты, конфигурация (с лучковым завершением); оформление оконных проемов по 3-й, 6-й и 9-й световым осям в уровне 2-го этажа – оштукатуренные архивольты с замковыми камнями; оконные проемы 2-го этажа по 1-2-й, 4-5-й и 7-8-й и 10-11-й световыми осями – местоположение, конфигурация (прямоугольные);




оконные проемы в уровне 3-го этажа: местоположение, конфигурация (прямоугольные);

заполнения оконных проемов – единообразие цветового решения и рисунка расстекловки;

венчающий профилированный оштукатуренный карниз;



		<p><u>дворовый фасад:</u></p> <p>оконные проемы в уровне 2-го и 3-го этажа: местоположение, конфигурация (прямоугольные); заполнения оконных проемов – единообразие цветового решения и рисунка расстекловки;</p> <p>вид материала отделки фасада – гладкая штукатурка;</p> <p>венчающий профилированный оштукатуренный карниз;</p>	
5	<p>Декоративно-художественное оформление интерьеров:</p>	<p>Помещение 4-Н (5, 6 7, 8 – единое):</p> <p>проемы с лучковыми перемычками (в юго- восточной и центральная продольной стенах).</p>	