



ПРАВИТЕЛЬСТВО САНКТ-ПЕТЕРБУРГА
КОМИТЕТ ПО ГОСУДАРСТВЕННОМУ КОНТРОЛЮ, ИСПОЛЬЗОВАНИЮ
И ОХРАНЕ ПАМЯТНИКОВ ИСТОРИИ И КУЛЬТУРЫ
РАСПОРЯЖЕНИЕ

окуд

08.11.2023

№ 855-рп

О включении выявленного объекта культурного наследия в единый государственный реестр объектов культурного наследия (памятников истории и культуры) народов Российской Федерации в качестве объекта культурного наследия регионального значения «Доходный дом А.П. Корниловой», об утверждении границ и режима использования территории объекта культурного наследия, об утверждении предмета охраны объекта культурного наследия

В соответствии с подпунктом 12 статьи 9.2, статьей 18, подпунктом 10 пункта 2 статьи 33 Федерального закона от 25.06.2002 № 73-ФЗ «Об объектах культурного наследия (памятниках истории и культуры) народов Российской Федерации», пунктами 3.1, 3.12 Положения о Комитете по государственному контролю, использованию и охране памятников истории и культуры, утвержденного постановлением Правительства Санкт-Петербурга от 28.04.2004 № 651, на основании акта, составленного по результатам государственной историко-культурной экспертизы (рег. КГИОП от 18.11.2021 № 01-84-146/21-0-0), с учетом решения рабочей группы Совета по сохранению культурного наследия при Правительстве Санкт-Петербурга от 01.06.2023 № 02-03-3/2023:

1. Включить в единый государственный реестр объектов культурного наследия (памятников истории и культуры) народов Российской Федерации (далее - реестр) в качестве объекта культурного наследия регионального значения памятник «Доходный дом А.П. Корниловой», 1909 г., расположенный по адресу: Санкт-Петербург, Средний проспект В.О., дом 56, литера А.

2. Исключить из Списка выявленных объектов культурного наследия, утвержденного приказом КГИОП от 20.02.2001 № 15, объект «Дом А.П. Корниловой», числящийся под номером 621.

3. Утвердить:

3.1. Границы территории объекта культурного наследия регионального значения «Доходный дом А.П. Корниловой», расположенного по адресу: Санкт-Петербург, Средний проспект В.О., дом 56, литера А, согласно приложению № 1 к распоряжению.

3.2. Режим использования территории объекта культурного наследия регионального значения «Доходный дом А.П. Корниловой», расположенного по адресу: Санкт-Петербург, Средний проспект В.О., дом 56, литера А, согласно приложению № 2 к распоряжению.

3.3. Предмет охраны объекта культурного наследия регионального значения «Доходный дом А.П. Корниловой», расположенного по адресу: Санкт-Петербург, Средний проспект В.О., дом 56, литера А, согласно приложению № 3 к распоряжению.

4. Признать утратившими силу:

4.1 План границ территории выявленного объекта культурного наследия «Дом А.П. Корниловой», утвержденный КГИОП 25.12.2002.

4.2 Распоряжение КГИОП от 15.03.2011 № 10-33 «Об утверждении перечня предметов охраны выявленного объекта культурного наследия «Дом А.П. Корниловой».

5. Начальнику Управления государственного реестра объектов культурного наследия обеспечить:

5.1. Представление в Министерство культуры Российской Федерации сведений, предусмотренных приказом Министерством культуры Российской Федерации от 03.10.2011 № 954 «Об утверждении Положения о едином государственном реестре объектов культурного наследия (памятников истории и культуры) народов Российской Федерации», в установленные сроки.

5.2. Направление в Управление Федеральной службы государственной регистрации, кадастра и картографии по Санкт-Петербургу, Комитет по градостроительству и архитектуре копий распоряжения в срок, не превышающий пяти рабочих дней со дня издания распоряжения.

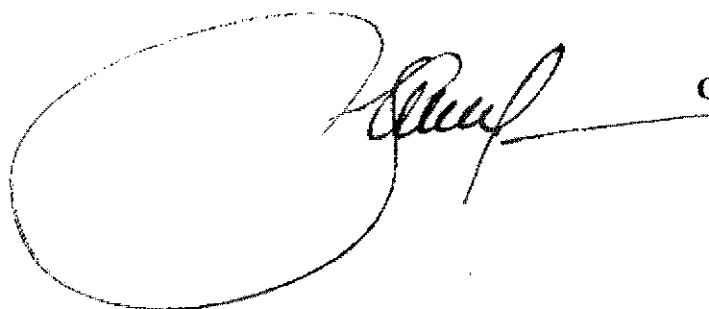
5.3. Уведомление лиц, являющихся собственниками или иными законными владельцами объекта, указанного в пункте 1 распоряжения, о включении объекта культурного наследия в реестр в срок, не превышающий трёх рабочих дней со дня издания распоряжения.

5.4. Размещение распоряжения в электронной форме в локальной компьютерной сети КГИОП и его официальное опубликование.

5.5. Внесение соответствующих изменений в «Геоинформационную базу данных по объектам культурного наследия, границам и режимам зон охраны на территории Санкт-Петербурга».

6. Контроль за исполнением распоряжения возложить на заместителя председателя КГИОП Аганову Г.Р.

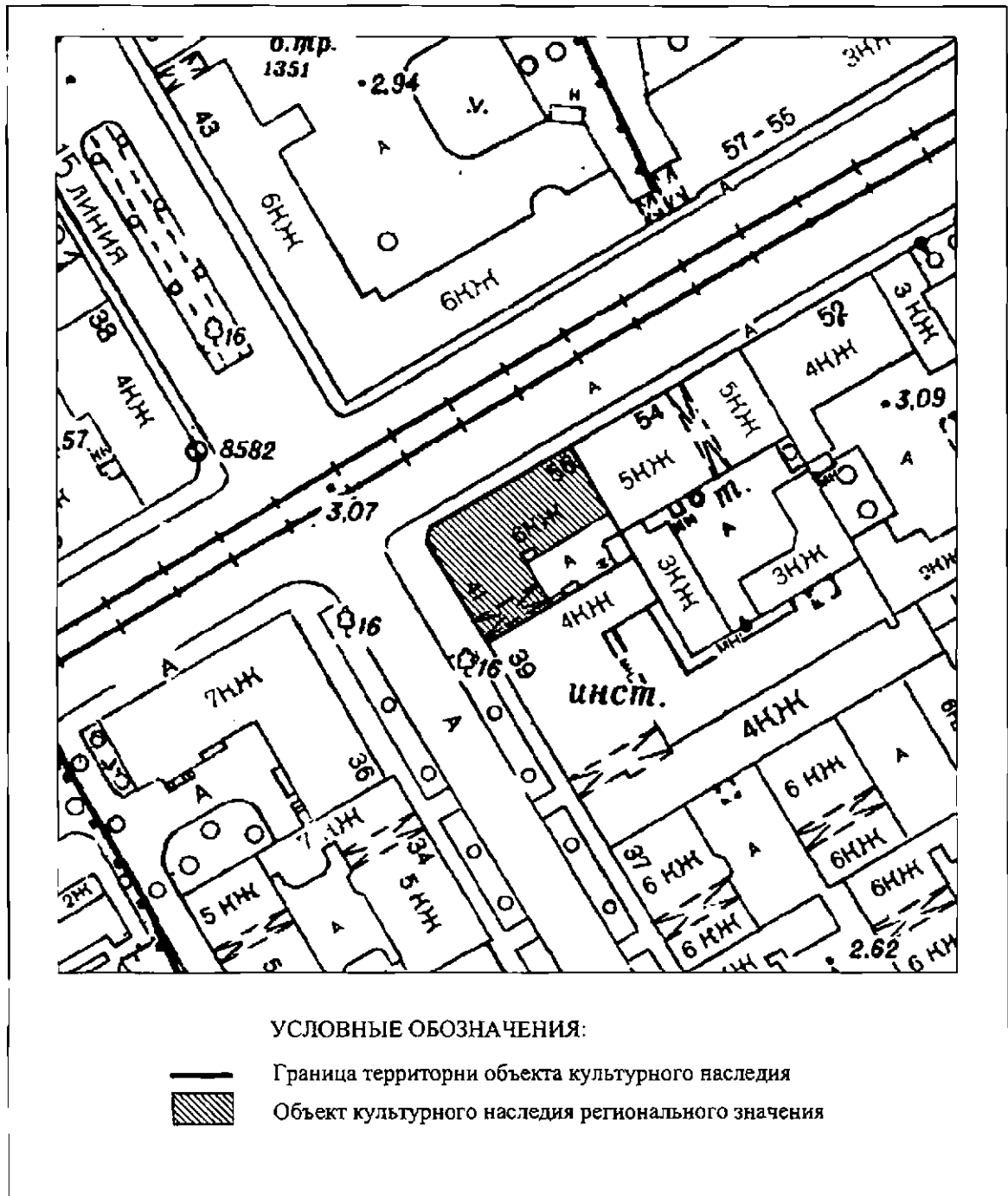
Председатель Комитета



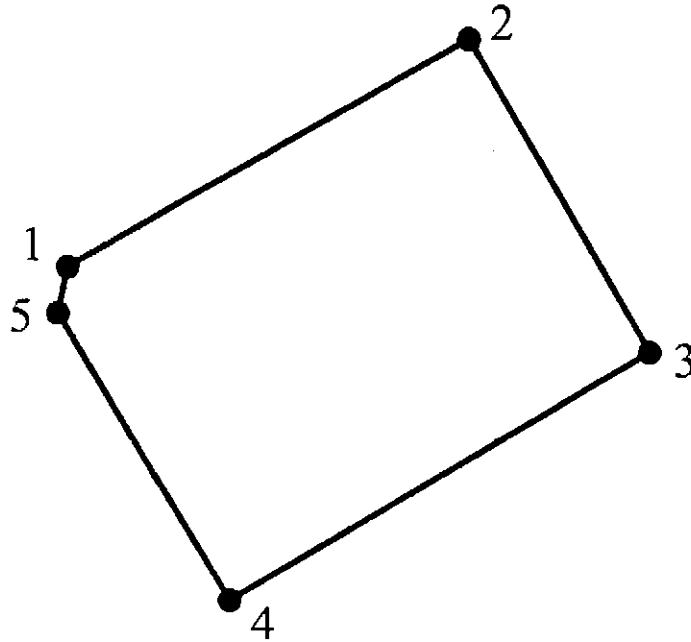
С.В. Макаров

Границы территории объекта культурного наследия регионального значения
«Доходный дом А.П. Корниловой» (далее – объект культурного наследия),
расположенного по адресу: Санкт-Петербург, Средний проспект В.О., дом 56, литера А

1. Схема границ территории объекта культурного наследия:



2. Перечень координат характерных точек границ территории объекта культурного наследия:



Условные обозначения:

- Граница территории объекта культурного наследия
 • 1 Номер характерной точки

Координаты характерных точек в системе координат, установленной для ведения государственного кадастра объектов недвижимости (м):

Номер поворотной (характерной) точки	Координаты характерных точек в системе координат, установленной для ведения государственного кадастра объектов недвижимости (м)	
	X	Y
1	94 742,30	111 092,66
2	94 756,30	111 116,94
3	94 736,86	111 128,04
4	94 722,59	111 102,56
5	94 740,30	111 091,97
1	94 742,30	111 092,66

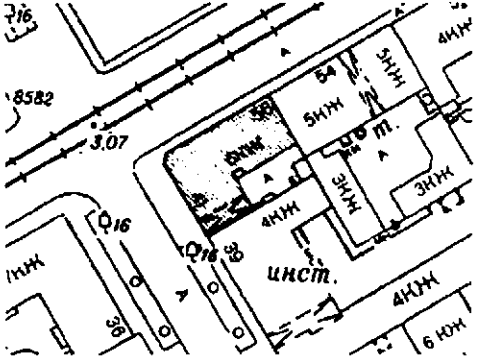


Режим использования территории
объекта культурного наследия регионального значения «Доходный дом А.П. Корниловой»
(далее – объект культурного наследия),
расположенного по адресу: Санкт-Петербург, Средний проспект В.О., дом 56, литера А

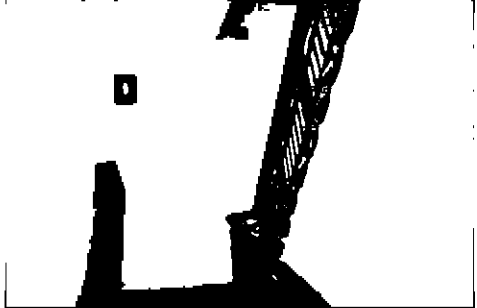



1. На территории объекта культурного наследия запрещаются: строительство объектов капитального строительства и увеличение объемно-пространственных характеристик существующих на территории объекта культурного значения объектов капитального строительства; проведение земляных, строительных, мелиоративных и иных работ, за исключением работ по сохранению (воссозданию) объекта культурного наследия или его отдельных элементов, сохранению историко-градостроительной или природной среды объекта культурного наследия, работ по капитальному ремонту общего имущества в многоквартирных домах, являющихся объектами культурного наследия, работ по капитальному ремонту общего имущества в многоквартирных домах, расположенных на территориях объектов культурного наследия и не являющихся объектами культурного наследия.

2. На территории объекта культурного наследия разрешается ведение хозяйственной деятельности, не противоречащей требованиям обеспечения сохранности объекта культурного наследия и позволяющей обеспечить функционирование объекта культурного наследия в современных условиях.

3. Требования к осуществлению деятельности в границах территории объекта культурного наследия и требования к содержанию и использованию территории объекта культурного наследия устанавливаются законодательством Российской Федерации и Санкт-Петербурга об объектах культурного наследия.

Предмет охраны объекта культурного наследия регионального значения
«Доходный дом А.П. Корниловой»,
расположенного по адресу: Санкт-Петербург, Средний проспект В.О., дом 56, литера А

№ п п	Видовая принадлежность предмета охраны	Предмет охраны	Фотофиксация
1	2	3	4
1	<p>Объемно-пространственное решение:</p>	<p>исторические габариты углового шестиэтажного здания, включая эркеры и воротный проезд; исторические конфигурация и габариты крыши (скатная) с исторической мансардой и угловой башенкой с куполом;</p> <p>световой фонарь парадной лестницы с мелкой расстекловкой*.</p> <p>* в настоящее время зашит.</p>	  

2	<p>Конструктивная система здания:</p>	<p>исторические наружные и внутренние капитальные стены (местоположение, материал - кирпич);</p> <p>исторические отметки плоских междуэтажных перекрытий;</p> <p>исторические лестницы: парадная лестница – многомаршевая лестница на металлических косоурах со ступенями лещадной плиты;</p> <p>ограждения лестничных маршей кованого железа в виде вертикальных прутьев с растительным орнаментом (листья и цветы);</p> <p>материал (дерево) и конфигурация поручней;</p> <p>служебная лестница – многомаршевая лестница на металлических косоурах со ступенями лещадной плиты.</p>	  
3	<p>Архитектурно-художественное решение фасадов:</p>	<p>лицевые фасады, выходящие на Средний пр. и на 14-ю линию (оформление идентично);</p> <p>в стиле модерн;</p>	

цоколь блоки серого гранита
(двухъярусный);

облицовка фасадов:

- на уровне 1-2-го этажей гранитной
щепой;

- простенки белой керамической
плиткой - «кабанчик» - на высоту 3-6-
го этажей;

- подоконные вставки из
керамической плитки – терракота:
сплошной укладки; в шахматном
порядке с фактурными штукатурными
вставками;

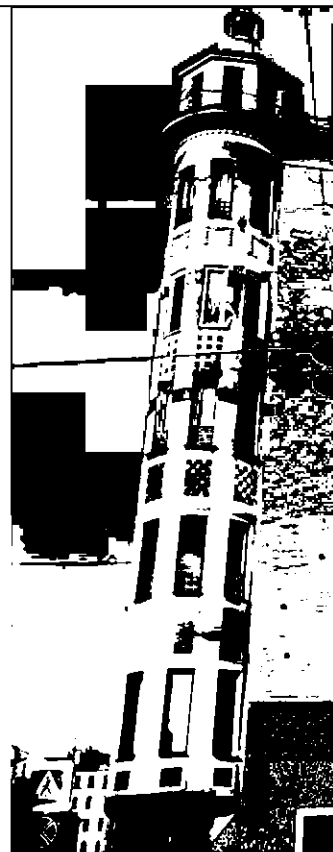
- подкарнизная часть, аттики в уровне
мансарды - бирюзовая керамическая
глазурованная плитка;

- штукатурный гладкий декор;



угловой круглый в плане эркер на консолях, на высоту 2-6-го этажей, завершённый на уровне мансарды башенкой, граненым куполом и фонариком;

- керамическая глазурованная плитка бирюзового цвета (6 эт.);
- лепные гирлянды;
- керамическая глазурованная плитка – терракота в штукатурке (5 эт.);
- керамическая глазурованная плитка – терракота в шахматном порядке с фактурными вставками (4 эт.);
- фактурная штукатурка (3 эт.);
- сплошная плитка - бирюза (2 эт.);



трехгранный эркер с балконом:

- керамическая глазурованная плитка терракотового цвета (6 эт.);
- лепные гирлянды;
- керамическая глазурованная плитка в штукатурке (5 эт.);
- в шахматном порядке с фактурными вставками (4 эт.);
- фактурная штукатурка (3 эт.);
- сплошная плитка (2 эт.);



оконные проемы:

конфигурация, габариты и оформление прямоугольных оконных проемов, в т. ч. проемов 1-го этажа, проемов 5-го этажа в уплощенных наличниках с замковым камнем; мансардного этажа: форма «боб» с вертикальными стойками, полуциркульное с вертикальными стойками (термальное окно);

исторический рисунок расстекловки, материал (дерево) и цвет оконных заполнений, в т. ч.

в оконных проемах 2-7-го этажей – с мелкой расстекловкой фрамуги.



в оконных проемах 2-6-го этажей углового эркера - с мелкой расстекловой в нижней части, со вставками желтых стекол;



воротный проезд прямоугольный с плоским перекрытием;



прямоугольные дверные проемы:

- штукатурный гладкий наличник, в том числе на откосах, десюдепорт;
- облицовка керамической плиткой белого цвета боковых стенок проема (откосы) и поля десюдепорта;
- штукатурные гладкие полотенца по бокам проема;



- историческое заполнение деревянной фрамуги парадного входа в виде витража в оплетке со стилизованным растительным орнаментом в стиле модерн;



завершение фасадов на уровне мансардного этажа криволинейными аттиками с полуциркульным оконным проемом (термальное окно); проемом формы «боб»;



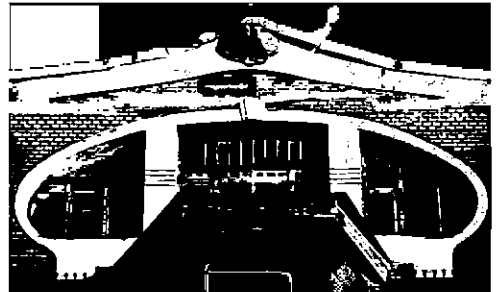
декор простенков: прямоугольные штукатурные филенки с угловыми декоративными элементами, заполненные облицовочной керамической плиткой белого цвета;



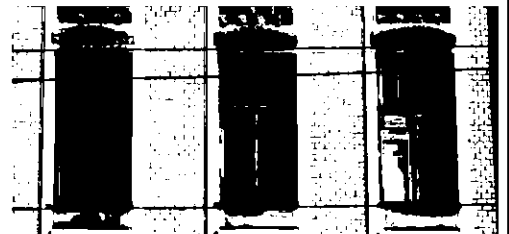
подоконные филенки 2-го этажа, пояс 5-го этажа с отделкой фактурной штукатуркой;

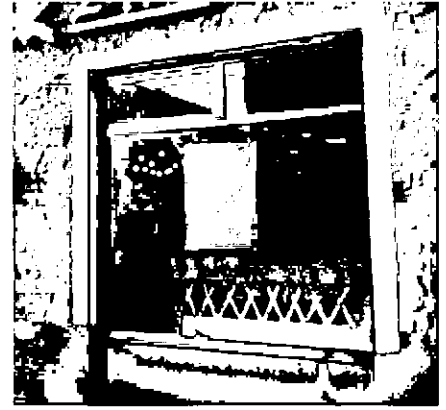


гладко оштукатуренные декоративные элементы;



штукатурные профилированные
наличники, в том числе со
стилизованным замковым камнем;





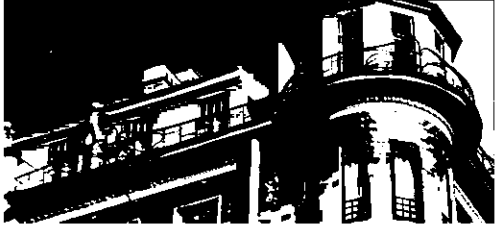
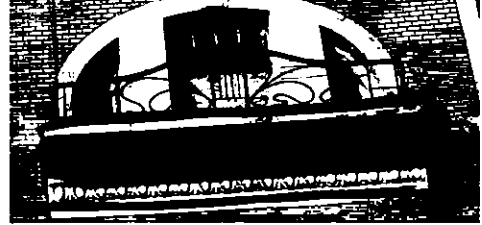



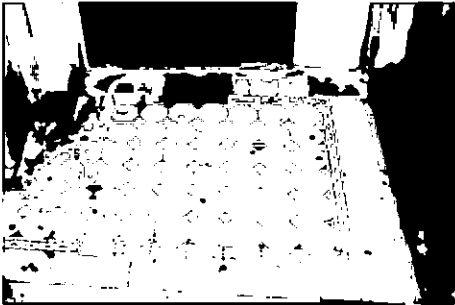
гладкие штукатурные наличники со стилизованным сандриками с лепными декоративными элементами различного рисунка и замковыми камнями



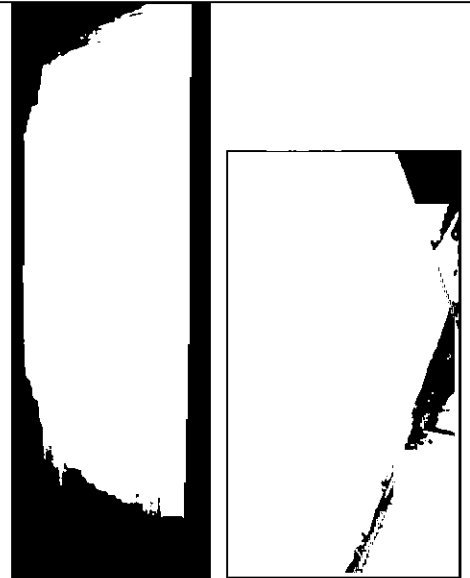
металлодекор фасада:

флагодержатели (два);
кованого железа в стиле модерн;



		<p>парапетное ограждение крыши и ограждение балкона художественной ковкой в уровне мансардного этажа (со стороны 14-й линии) с растительным орнаментом в стиле модерн;</p> <p>венчающий карниз значительного выноса с пояском иоников;</p> <p>дворовые фасады:</p> <p>цоколь известняковой плиты;</p> <p>габариты и конфигурация прямоугольных оконных проемов;</p> <p>венчающий профилированный карниз.</p>	    
4	<p>Декоративно-художественная отделка интерьеров:</p>	<p>парадная лестница:</p> <p>метлахская плитка пола (рисунок типа «соты» белого и голубого цветов) на лестничных площадках;</p>	

вестибюль – два прямоугольных штукатурных зеркала с филенками с порезкой в виде иоников;



входные квартирные двери: рисунок и материал входных внутренних деревянных дверей с фрамугой**;

** на 2021 год двери утрачены; описание предмета охраны, согласно Распоряжению КГИОП от 15.03.2011 № 10-33

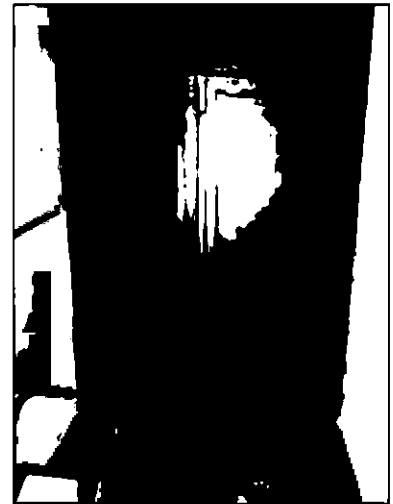
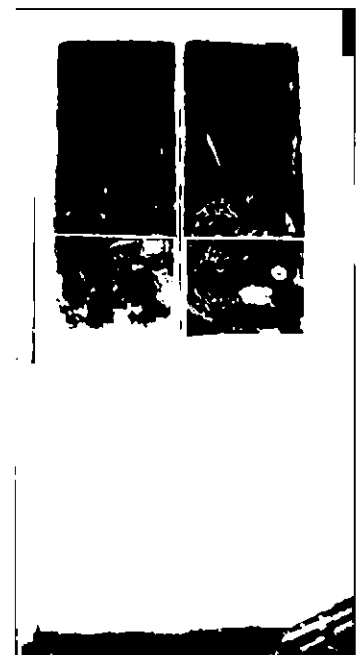
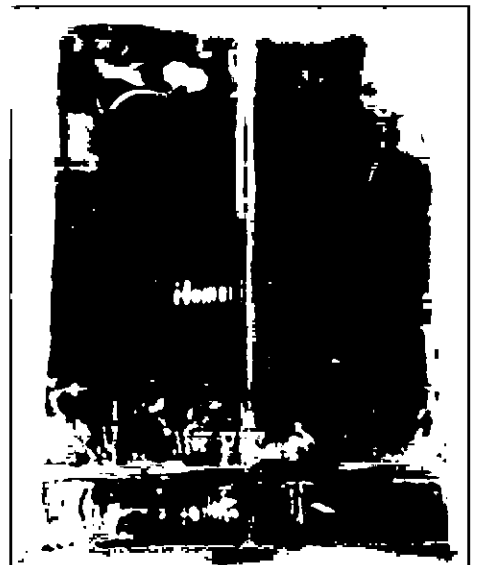
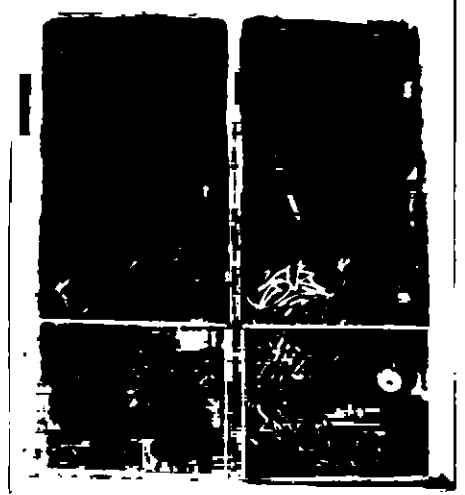
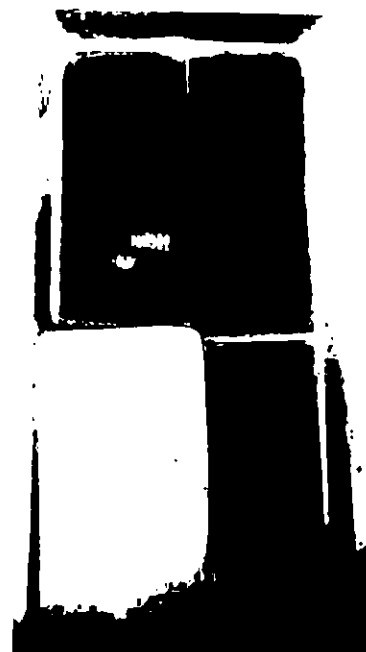


фото 2011 г., согласно Распоряжению КГИОП от 15.03.2011 № 10-33

оконные заполнения с «бемскими» стеклами с растительным травленным орнаментом на площадках между 2-м и 3-м этажами, между 3-м и 4-м этажами, между 4-м и 5-м этажами;







помещение 2-Н***:

коридор между помещениями 6, 7 и 8:

материал дверей (дерево) и рисунок
заполнения, в том числе расстекловки.



фото 2011 г., согласно Распоряжению КГИОП от
15.03.2011 № 10-33

помещение 6
(пл. 20, 6 кв. м)

печь угловая:
одноярусная на профилированном цоколе, облицованная белыми изразцами, с фризом и невысоким аттиком. Фриз облицован рельефными изразцами с растительным орнаментом. Топочное отверстие прямоугольной формы. Дверцы душника и вьюшки латунные.
Время: 2-я пол. XIX в.
Размеры: высота – около 300 см.

помещение 5
(пл. 20, 0 кв. м)

печь угловая:
двухъярусная, обшита металлом («зеркало» обшито рифленным металлическим листом), с гладким фигурным высоким аттиком. Топочное отверстие прямоугольной формы. Дверца топочного отверстия чугунная.
Время: 2-я пол. XIX в.
Размеры: высота – около 300 см.

*** описание предмета охраны, согласно Распоряжению КГИОП от 15.03.2011 № 10-33

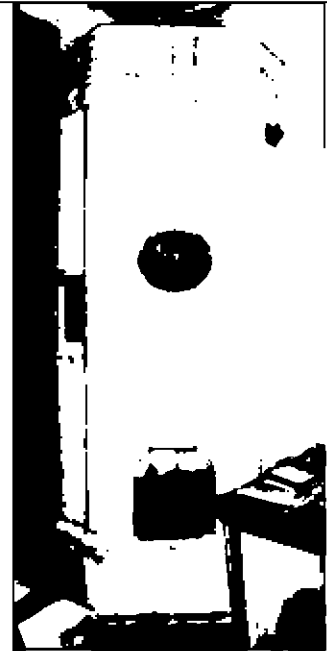


фото 2011 г., согласно Распоряжению КГИОП от 15.03.2011 № 10-33



фото 2011 г., согласно Распоряжению КГИОП от 15.03.2011 № 10-33