



ПРАВИТЕЛЬСТВО САНКТ-ПЕТЕРБУРГА
КОМИТЕТ ПО ГОСУДАРСТВЕННОМУ КОНТРОЛЮ, ИСПОЛЬЗОВАНИЮ
И ОХРАНЕ ПАМЯТНИКОВ ИСТОРИИ И КУЛЬТУРЫ

РАСПОРЯЖЕНИЕ

окуд

18.01.2023

№ 20-рп

**Об утверждении предмета охраны
объекта культурного наследия федерального значения
«Гласис, ров и вал», входящего в состав объекта культурного
наследия федерального значения «Кронверк Петропавловской крепости»**

В соответствии с подпунктом 10 пункта 2 статьи 33 Федерального закона от 25.06.2002 № 73-ФЗ «Об объектах культурного наследия (памятниках истории и культуры) народов Российской Федерации» и пунктом 3.12 Положения о Комитете по государственному контролю, использованию и охране памятников истории и культуры, утвержденного постановлением Правительства Санкт-Петербурга от 28.04.2004 № 651:

1. Утвердить предмет охраны объекта культурного наследия федерального значения «Гласис, ров и вал», расположенного по адресу: Санкт-Петербург, Александровский парк, входящего в состав объекта культурного наследия федерального значения «Кронверк Петропавловской крепости», согласно приложению к распоряжению.

2. Начальнику отдела государственного реестра объектов культурного наследия Управления государственного реестра объектов культурного наследия обеспечить размещение настоящего распоряжения в электронной форме в локальной компьютерной сети КГИОП и его официальное опубликование.

3. Контроль за исполнением распоряжения возложить на начальника Управления государственного реестра объектов культурного наследия.

Заместитель председателя КГИОП

Г.Р. Аганова

Предмет охраны
объекта культурного наследия федерального значения
«Гласис, ров и вал», расположенного по адресу: Санкт-Петербург, Александровский парк,
входящего в состав объекта культурного наследия федерального значения
«Кронверк Петропавловской крепости»


№ пп	Видовая принадлежность предмета охраны	Предмет охраны	Фотофиксация
1	2	3	4
1	<p>Объемно-пространственное и планировочное решение территории:</p>	<p>существующее местоположение элементов, входящих в состав фортификационного объекта;</p> <p>визуальная и композиционная связи между элементами фортификационного объекта и объектом культурного наследия федерального значения «Арсенал», входящего в состав объекта культурного наследия федерального значения «Кронверк Петропавловской крепости»;</p> <p>визуальные и композиционные связи объекта с объектом культурного наследия регионального значения «Александровский парк (парк им. В.И.Ленина)» (исторический внешний гласис Кронверка Петропавловской крепости).</p>	



Фото 1974 г.

I. Гласис.

1 Объемно-пространственное решение

историческое (здесь и далее под историческим указывается бытование объекта по состоянию на 1917 г.) местоположение (пространство между объектом культурного наследия федерального значения «Арсенал» и валом), габариты, конфигурация (изогнутой формы, ограниченная абрисом вала и рва);

рельеф ровный;

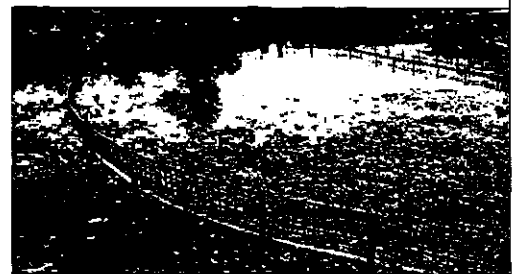
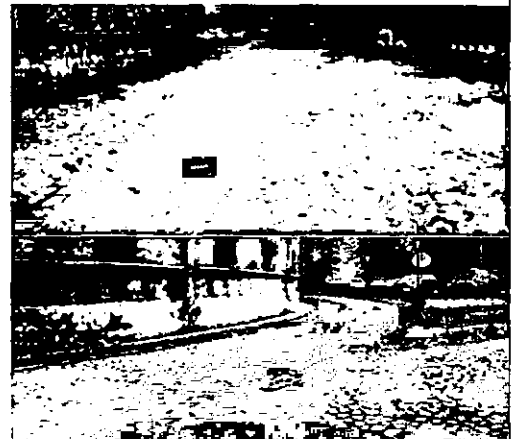


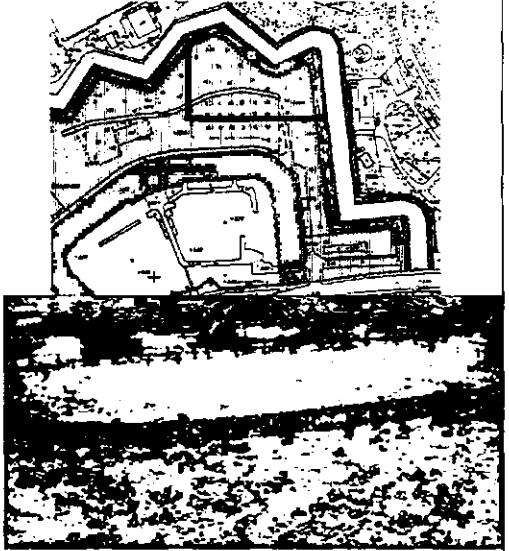

участки исторического булыжного мощения
вдоль внешнего фасада здания арсенала и
дорожек в восточной части гласиса;

культурный слой в северо-восточной части
объекта, включая сохранившиеся элементы
конструкций исторического вала и стенок
исторического рва нач. XVIII в, сохранившиеся
элементы конструкций строений нач. XVIII и
вт. пол. XIX вв. (жилые землянки и
«артиллерийский сарай») (выявлены в ходе
археологических работ в 2000-2004 гг.).



Фото 1974 г.



			 <p>The top part of the image shows a detailed architectural plan of a ditch system with a complex, zig-zagging layout. Below the plan is a black and white photograph showing a wide, shallow ditch cut into the ground, with a paved path or road running alongside it.</p>
<p>II. Ров.</p>			
	<p>Объемно-пространственное и планировочное решение и конструктивная система:</p>	<p>существующее местоположение, конфигурация (изломанная, повторяющая абрис шпицев вала) и габариты рва, ограничивающего северную, западную и восточную границы объекта культурного наследия федерального значения «Кронверк Петропавловской крепости»;</p> <p>исторический уклон и профиль береговых откосов рва;</p>	 <p>This column contains four black and white photographs showing different perspectives of the ditch. The top photo shows a view from above looking down into the ditch. The second photo shows a side view of the ditch with a building in the background. The third photo shows a view from a distance looking down the length of the ditch. The bottom photo shows a view from a low angle looking into the ditch.</p>

исторические конструкции булыжного берегоукрепления;

дно рва.

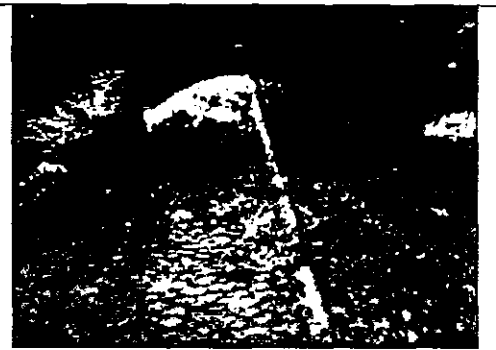




III. Вал

1

Объемно-пространственное решение

историческое местоположение и конфигурация (изломанная, с остроугольными шпицами (пять по фронту, два по флангам) вала, повторяющего абрис рва;



		<p>исторические габариты и профиль (с округлыми площадками шпигев) вала.</p>	 <p>Фото 1974 г.</p> 
	<p>Конструктивная система:</p>	<p>исторические конструкции вала – насыпной, земляной.</p>	