



ПРАВИТЕЛЬСТВО САНКТ-ПЕТЕРБУРГА  
КОМИТЕТ ПО ГОСУДАРСТВЕННОМУ КОНТРОЛЮ, ИСПОЛЬЗОВАНИЮ  
И ОХРАНЕ ПАМЯТНИКОВ ИСТОРИИ И КУЛЬТУРЫ

**РАСПОРЯЖЕНИЕ**

окул

01.04.2022

№ 343-рп

**Об утверждении предмета охраны объекта  
культурного наследия федерального значения  
«Училище Николаевское кавалерийское»**

В соответствии с пунктом 10 статьи 33 Федерального закона от 25.06.2002 № 73-ФЗ «Об объектах культурного наследия (памятниках истории и культуры) народов Российской Федерации» и пунктом 3.12 Положения о Комитете по государственному контролю, использованию и охране памятников истории и культуры, утвержденного постановлением Правительства Санкт-Петербурга от 28.04.2004 № 651, на основании историко-культурного исследования с целью корректировки предмета охраны (Рег. 01-43-10176/22-0-0 от 15.04.2022):

1. Утвердить предмет охраны объекта культурного наследия федерального значения «Училище Николаевское кавалерийское», расположенного по адресу: Санкт-Петербург, Лермонтовский просп., 54, согласно приложению к распоряжению.

2. Распоряжение КГИОП от 10.02.2016 № 10-40 «Об определении предмета охраны объекта культурного наследия федерального значения «Училище Николаевское кавалерийское» признать утратившим силу.

3. Начальнику отдела государственного реестра объектов культурного наследия обеспечить размещение настоящего распоряжения в электронной форме в локальной компьютерной сети КГИОП и его официальное опубликование.

4. Контроль за выполнением распоряжения возложить на начальника Управления государственного реестра объектов культурного наследия.

Заместитель председателя КГИОП

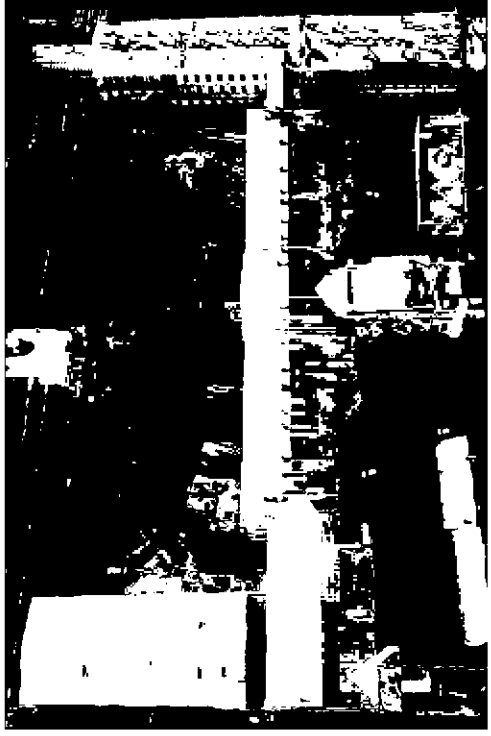

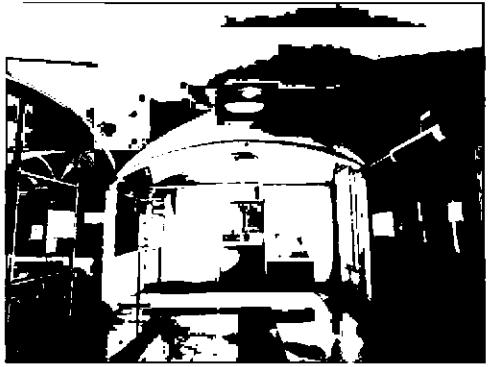
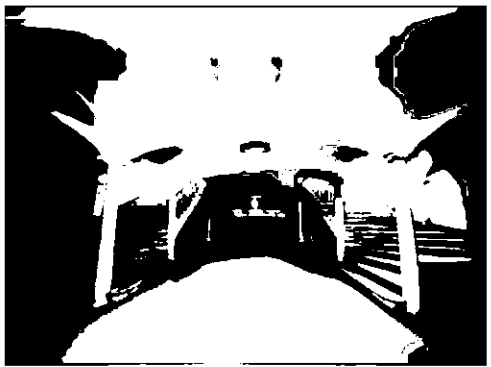
Г.Р. Аганова

**Предмет охраны**  
**объекта культурного наследия федерального значения**  
**«Училище Николаевское кавалерийское»,**  
 расположенного по адресу: Санкт Петербург, Лермонтовский просп., 54

№ п/п	Видовая принадлежность предмета охраны	Предмет охраны	Фотофиксация
1	2	3	4
1	Объемно-пространственное и планировочное решение:	<p>Состав ансамбля, включающего:</p> <ol style="list-style-type: none"> <li>1. Главное здание с тремя флигелями;</li> <li>2. Памятник поэту Лермонтову М.Ю.;</li> <li>3. Сквер парадного двора;</li> </ol> <p>историческое местоположение корпусов, сквера, монументов.</p>	

I. «Главное здание с тремя флигелями», 1822-1825 гг., арх. Штауберт А.Е., 1917 г., ск. Крестовский И.В., расположенное по адресу: Лермонтовский просп., 54, лит. 1, корп. 1,2,3

№ п/п	Видовая принадлежность предмета охраны	Предмет охраны	Фотофиксация
1	2	3	4
1	Объемно-пространственное решение:	<p>габариты и конфигурация трехэтажного, сложного в плане здания, состоящего из главного корпуса и трех флигелей (центрального корпуса, расположенного параллельно Лермонтовскому пр., с отступом от красной линии, двух боковых флигелей, расположенных перпендикулярно Лермонтовскому пр.), ограничивающих курдонер, и восточного флигеля, расположенного по центральной оси главного корпуса со стороны дворового фасада;</p>	

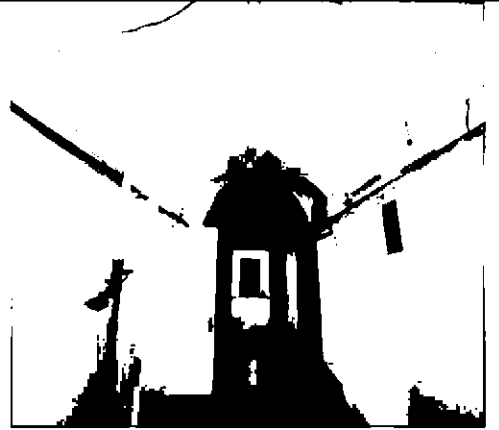
		<p>габариты конфигурация и высотные отметки крыши, включая купол на четверике восточного объема центрального корпуса, материал кровли (листовой металл).</p>	
2	<p>Конструктивная система:</p>	<p>исторические наружные и внутренние капитальные стены: местоположение, материал (кирпич);</p> <p>междуэтажные перекрытия - местоположение;</p> <p>своды: коробовый с распалубками в тамбуре, ведущем во двор главного корпуса;</p> <p>крестовые на подпружных арках - парадного вестибюля главного здания, пом. № 21, площадью 13,3 кв.м.;</p> <p>крестовые на подпружных арках и опорных колоннах - холлов парадной лестницы в уровне 1-3-го этажей (пом. №№ 22, площадью 223,3 кв.м.; 96, площадью 191,6 кв.м.; 240, площадью 134,6 кв.м.);</p>	  

цилиндрические с распалубками - коридоров 1-го этажа главного корпуса (пом. №№ 23, площадью 11,1 кв.м.; 27, площадью 63,3 кв.м.; 36, площадью 17,6 кв.м.; 37, площадью 24,7 кв.м.; 67, площадью 107,1 кв.м.);

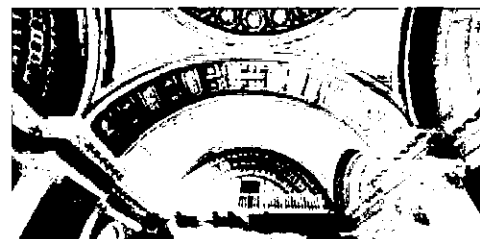
цилиндрические с распалубками - коридоров 2-го этажа главного корпуса (пом. №№ 97, площадью 126,1 кв.м.; 187, площадью 132,5 кв.м.);

цилиндрические - коридоров 3-го этажа главного корпуса (пом. №№ 244, площадью 132,8 кв.м.; 319, площадью 133,1 кв.м.);

купол на парусах и подпружных арках на опорных пилонах – центрального объема церковного зала (пом. № 186, площадью 274,5 кв.м.);



крестовые на подпружных арках и опорных пилонах - восточного и западного объемов церковного зала;



крестовые на подпружных арках 1-го этажа северного флигеля (пом. №№ 1, площадью 28,2 кв.м.; 6, площадью 58,9 кв.м.);



1-й этаж (парадная лестница):

помещение 4-Н (22):

чугунные колонны со стилизованными базами и капителями (10 шт.), поддерживающие своды;



2-й этаж («Белый зал»):

помещение 4-Н (203):

исторические колонны коринфского ордера (7 шт.) и полуколонна (1 шт.), расположенные вдоль восточной стены;



2-й этаж:  
помещение 4-Н (96): чугунные колонны со стилизованными базами и капителями (10 шт.), поддерживающие своды;



3-й этаж:  
помещение 4-Н (240): чугунные колонны со стилизованными базами и капителями (8 шт.), поддерживающие своды;



исторические лестницы -  
местоположение, габариты,  
конфигурация, архитектурно-  
художественное оформление, включая:



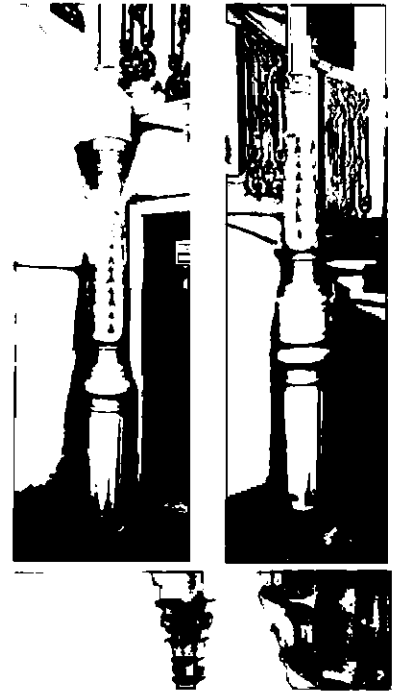
парадную лестницу главного корпуса (Л-1) - распашную, с известняковыми\* забежными ступенями на поворотных площадках, с боковыми устоями - в уровне 1-го и 2-го этажей;  
\*с поздней облицовкой мрамором



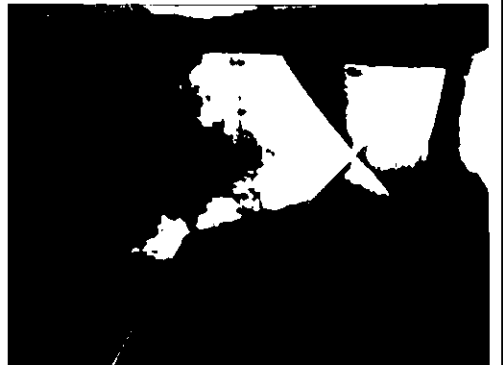
с площадками по сводам (крестовые на подпружных арках и опорных колоннах);

парадную лестницу северного флигеля (Л-2) - трехмаршевую, на косоурах, со ступенями и площадками из известняка;

с двумя металлическими колоннами, декорированными листом аканта и профилированными элементами;



северную лестницу главного корпуса (Л-3) - средистенную, со ступенями и площадками из известняка, с площадками по сводам (крестовые на подпружных арках);



южную лестницу главного корпуса (Л-4) - двухмаршевую, на косоурах, с известняковыми ступенями; конструкции междуэтажных площадок - своды монье;





восточную лестницу южного флигеля (Л-5) - двухмаршевую, на косоурах, с известняковыми ступенями; конструкции междуэтажных площадок – своды монье;



западную лестницу северного флигеля (Л-6) - двухмаршевую, на металлических косоурах;




восточную лестницу северного флигеля (Л-7) - двухмаршевую, на металлических косоурах.



3

Объемно-планировочное решение:

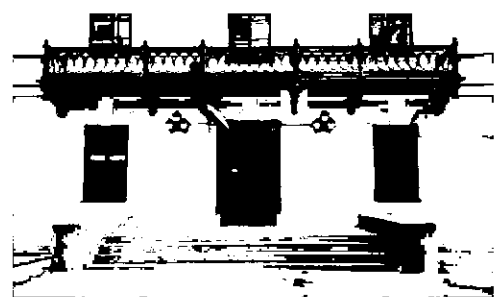
историческое объемно-планировочное решение в габаритах капитальных стен, габариты помещений с архитектурно-художественной отделкой, указанных в п. 5.

4	<p>Архитектурно-художественное решение фасадов:</p>	<p>лицевой фасад главного здания: трехэтажный, симметричный, выполнен в приемах классицизма;</p> <p>с центрально-симметричной композицией на 29 световых осей, с центральным ризалитом на 5 осей и фланкирующие креповки на 3 световые оси;</p> <p>вид материала отделки цоколя - известняк;</p> <p>вид материала и характер отделки фасада  - окрашенная штукатурка (линейный руст  - в уровне 1-го этажа, гладкая штукатурка  - в уровне 2-3-го этажей);</p> <p>исторические оконные и дверные проемы  - местоположение, габариты, конфигурация (прямоугольные), оформление:</p> <p>историческое заполнение оконных проемов - материал (дерево), цвет*, рисунок расстекловки:  *по результатам натурных и архивных исследований</p>	
---	---	---	--

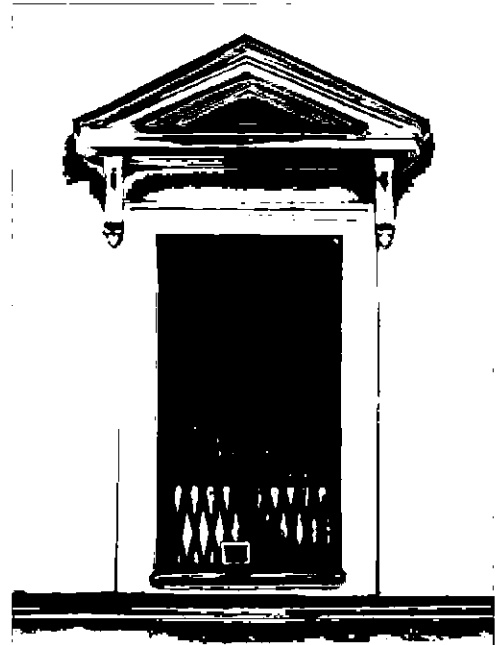
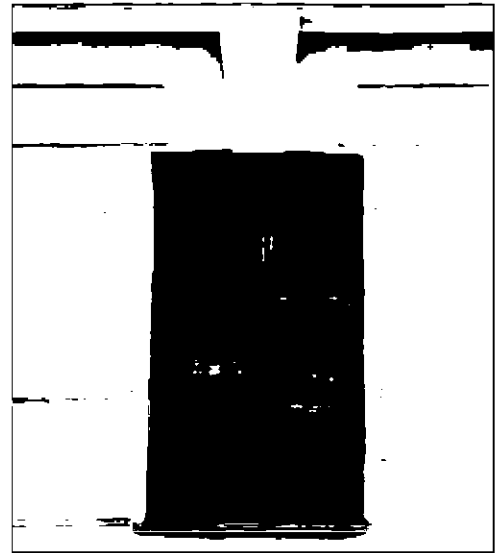
исторический дверной проем - местоположение (по центральной оси), габариты, конфигурация (прямоугольный), оформление (профилированный наличник, замковый камень);  
заполнение дверного проема – материал (дерево, стекло\*); конструкция (двухстворчатое);  
\*по результатам архивных исследований

крыльцо – материал (гранит), из четырех ступеней с боковыми устоями; на устоях две каменные вазы\*;  
\*(в настоящее время демонтированы);

балкон - местоположение (по трем центральным осям, в уровне 2-го этажа), габариты, конфигурация (прямоугольный в плане), материал (чугун); с металлическим ограждением из парапетных столбиков и металлических секций между ними; рисунок секций из перекрещивающихся колец и фризов «пояс меандра» сверху и снизу; водосборные трубы оформлены в виде змеинных голов; кронштейны: декорированы листом аканта, завершены модульоном с розетками и шишкой пинии;



оформление оконных проемов:  
замковые камни - в уровне 1-го этажа;  
профилированные наличники,  
треугольные сандрики на кронштейнах - в  
уровне 2-го этажа, исключая ризалиты;  
треугольные сандрики, пилястры  
ионического ордера, парпетные тумбы -  
в уровне 2-го этажа, на ризалитах;



профилированные междуэтажная и подоконная тяги;

профилированный венчающий раскрепованный карниз;

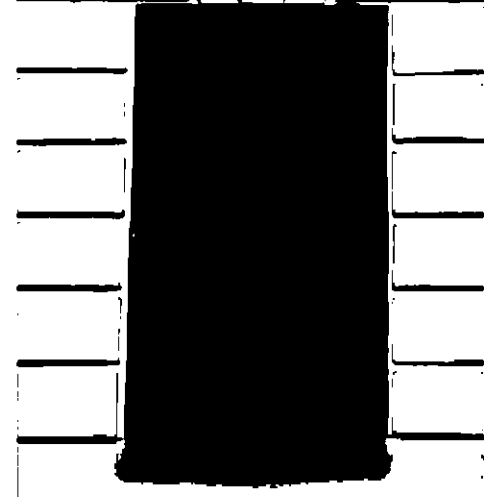
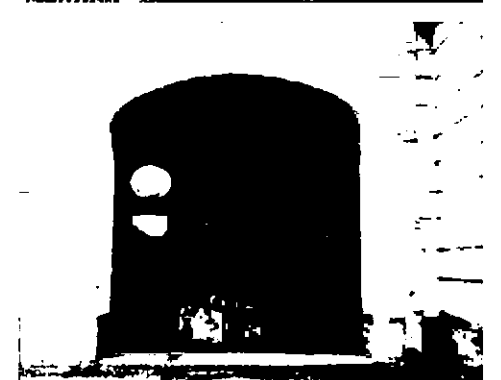
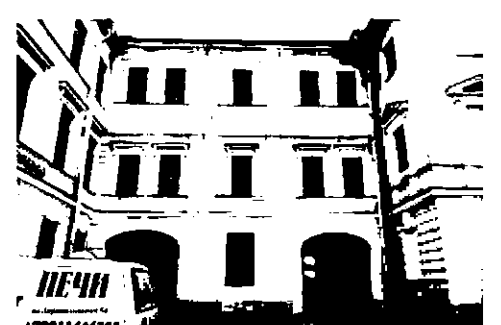
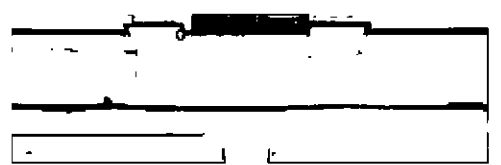
треугольный фронтон – местоположение (в завершении центрального ризалита), габариты, конфигурация, в тимпане которого расположен лепной медальон;

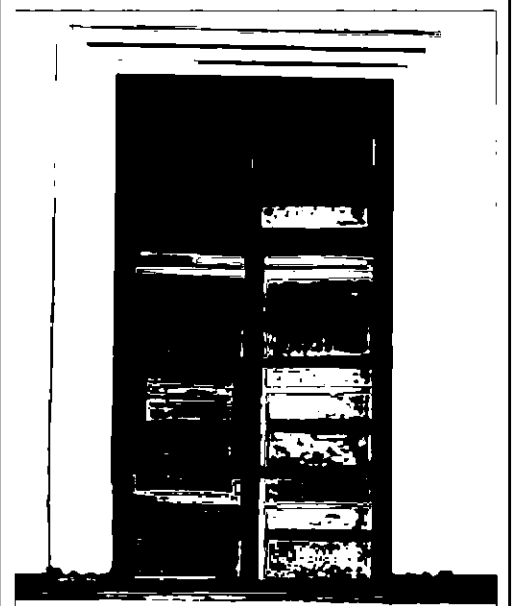
галерея-переход к северному флигелю: на пять световых осей; центральная ось акцентирована парными рустованными лопатками - в уровне 2-го этажа, парными пилястрами - в уровне 3-го этажа;

два воротных проезда\* - местоположение, габариты, конфигурация (с лучковым завершением), оформление (всерный руст, замковый камень);

\* в настоящее время частично заложены

оформление оконных проемов:  
замковый камень - в уровне 1-го этажа;  
профилированные наличники, линейные сандрики на кронштейнах - в уровне 2-го этажа;  
профилированные наличники - в уровне 3-го этажа;





профилированные междуэтажные тяги и подоконные карнизы, подоконные профилированные филенки; профилированный венчающий карниз;



дворовые фасады главного здания:  
 симметричные, в приемах классицизма;  
 пятичастная композиция, акцентирована  
 центральным выступающим объемом  
 церковного корпуса на три световые оси,  
 расположенным на ризалите (на пять  
 осей) основного фасада, боковыми  
 ризалитами на три оси в северной и  
 южной частях фасада;



вид материала отделки цоколя - известняк;



вид материала и характер отделки фасада  
 - окрашенная штукатурка (линейный руст  
 - в уровне 1-го этажа, гладкая штукатурка  
 - в уровне 2-3-го этажей);



исторические дверные проемы -  
 местоположение, габариты, конфигурация  
 (прямоугольные);



для фасадов церковного объема:

исторические оконные проемы северного фасада в уровне 1-го этажа\* (за исключением оконного проема, расположенного по крайней восточной световой оси): местоположение, габариты, конфигурация (прямоугольные);

\*в настоящее время заложены;

оконный проем северного фасада в уровне 1-го этажа, расположенный по крайней восточной световой оси: отметка высоты, габариты ширины; конфигурация (прямоугольный);

исторические оконные проемы южного и восточного\* фасадов в уровне 1-го этажа: местоположение, габариты; конфигурация (прямоугольные);

\*в настоящее время оконные проемы восточного фасада заложены;

исторические оконные проемы в уровне 2-го - 3-го этажей: местоположение, габариты, конфигурация (прямоугольные, полуциркульные окна второго света церковного зала);

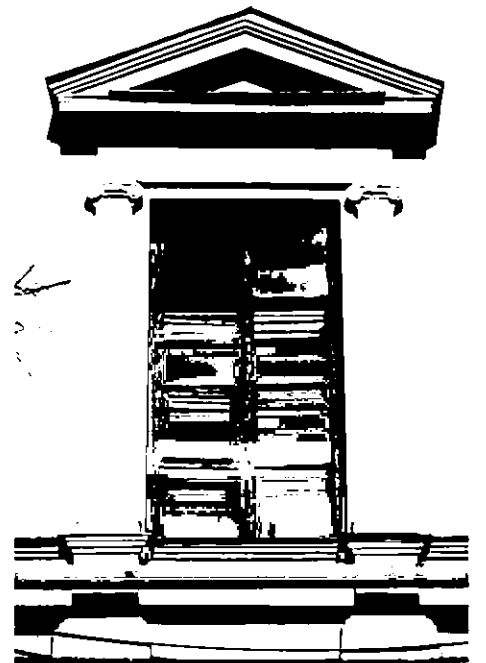
для фасадов основного объема:

исторические оконные проемы: местоположение, габариты, конфигурация (прямоугольные);

оформление оконных проемов:

замковые камни - в уровне 1-го этажа; профилированные наличники, треугольные сандрики на кронштейнах - в уровне 2-го этажа;

на раскреповках в уровне 2-го этажа - пилястры ионического ордера на стилизованных парпетных тумбах, треугольные сандрики;





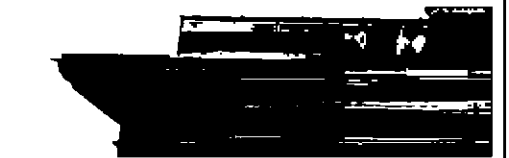
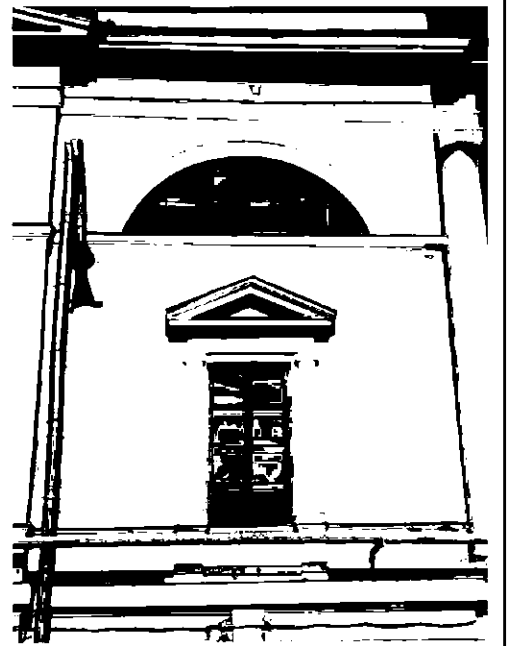
оконные проемы выступающего объема с церковным залом в уровне 1-2-го этажей оформлены идентично оформлению оконных проемов ризалитов (кроме оконных проемов лестницы); профилированные архивольты - окон 2-го света; профилированные междуэтажные тяги и подоконные карнизы;

историческое заполнение оконных проемов - материал (дерево), цвет\*, рисунок расстекловки:

\*по результатам натурных и архивных исследований

венчающий профилированный раскрепованный карниз;

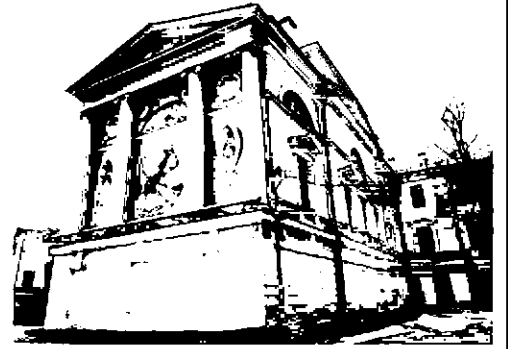
ризалиты центральных осей северного и южного фасадов завершены треугольным фронтонами;



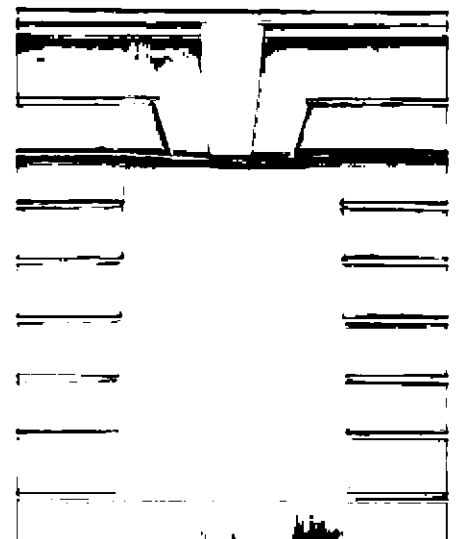
оформление восточного фасада объема с церковным залом:



портик из четырех колонн ионического ордера, установленных на ризалит 1-го этажа и завершеного треугольным фронтоном:



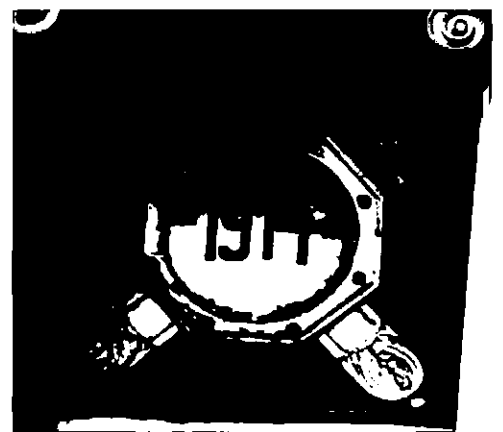
прямоугольные ниши замковыми камнями - уровне 1-го этажа:



в портике между колоннами горельефные изображения (гипс, лепка) в память о выпускниках училища, погибших в Первую мировую войну: в центре Св. Георгий Победоносец, поражающий дракона, над ним – в полукруглой нише с архивольтом геральдическая композиция из военных атрибутов (знамена, оружие, в центре - щит с маской льва); на архивольте два двуглавых орла, несущие венок славы;



по сторонам от Св. Георгия Победоносца - фигуры ангелов на облаках (гипс, лепка); над ними - перекрещенные мечи и щиты с цифрами «1914» и «1917» (гипс, лепка);



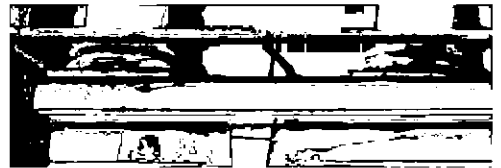
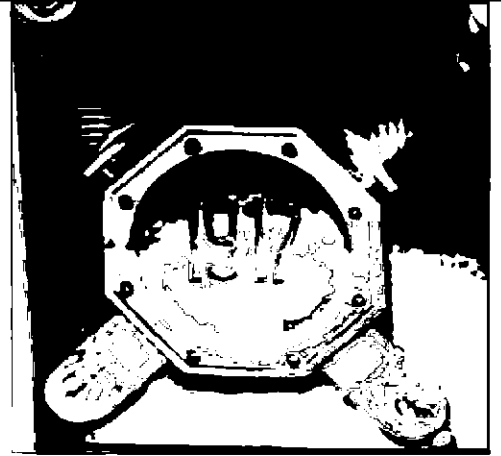
профилированные междуэтажные тяги;

треугольный фронтон местоположение (в завершении портика), габариты, конфигурация, оформление (в тимпане фронтона рельефная композиция «Всевидящее око» (гипс, лепка);

флигели:

вид материала отделки цоколя - известняк;

вид материала и характер отделки фасада  
 - окрашенная штукатурка (линейный руст  
 - в уровне 1-го этажа, гладкая штукатурка  
 - в уровне 2-3-го этажей);



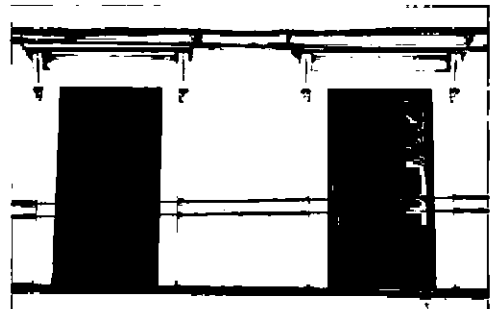
исторические оконные и дверные проемы  
- местоположение, габариты,  
конфигурация (прямоугольные);



оформление оконных проемов: замковые  
камни - в уровне 1-го этажа;



профилированные наличники, линейные  
сандрики на кронштейнах - в уровне 2-го  
этажа (кроме крайнего левого окна  
северного фасада южного флигеля);



профилированные наличники - в уровне 3-го этажа;  
 историческое заполнение оконных проемов - материал (дерево), цвет\*, рисунок расстекловки;  
 \*по результатам натуральных и архивных исследований

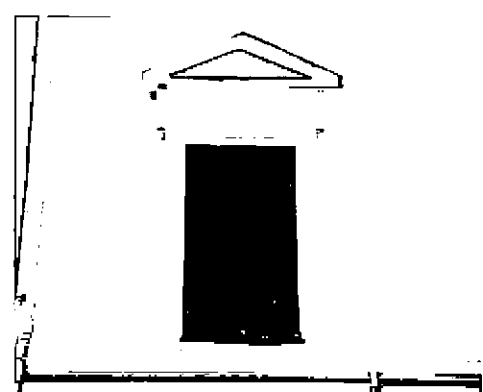
профилированные междуэтажные тяги и подоконные карнизы;  
 венчающий профилированный карниз;

дворовый (восточный) фасад южного флигеля:

вид материала отделки цоколя - известняк;

вид материала и характер отделки фасада - окрашенная гладкая штукатурка;  
 исторические оконные проемы 1-го этажа - местоположение, габариты ширины, отметки высоты, конфигурация (прямоугольные);

исторические оконные проемы 2-3-го этажей - местоположение, габариты, конфигурация (прямоугольные);  
 оформление оконных проемов: профилированные наличники, треугольные сандрики на кронштейнах - в уровне 2-го этажа;



историческое заполнение оконных проемов - материал (дерево), цвет\*, рисунок расстекловки;  
\*по результатам натурных и архивных исследований

южный фасад южного флигеля (западная часть в 12 световых осей):  
вид материала отделки цоколя - известняк;  
вид материала и характер отделки фасада - линейный руст в уровне 1-го этажа\*;  
окрашенная гладкая штукатурка в уровне 2-3-го этажей;  
\*частично утрачен

исторические оконные проемы 1-го этажа - местоположение, отметки высоты, конфигурация;

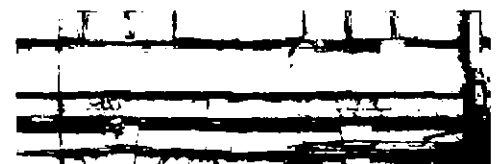
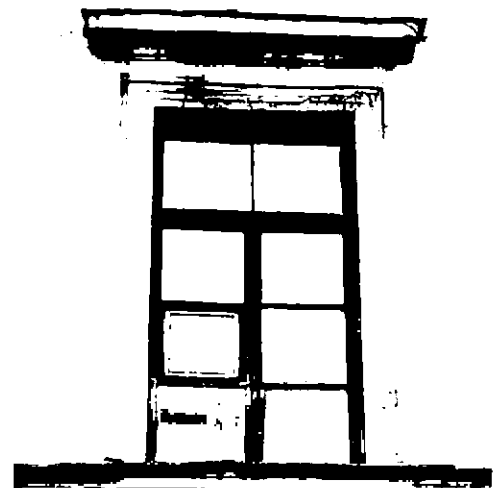
исторические оконные проемы 2-3-го этажей - местоположение, габариты, конфигурация;



оформление оконных проемов в уровне 1-го этажа: замковые камни;

оформление оконных проемов в уровне 2-го этажа: профилированные наличники, линейные сандрики на кронштейнах\*  
\*в настоящее время утрачены

историческое заполнение оконных проемов - материал (дерево), цвет\*, рисунок расстекловки;  
\*по результатам натурных и архивных исследований

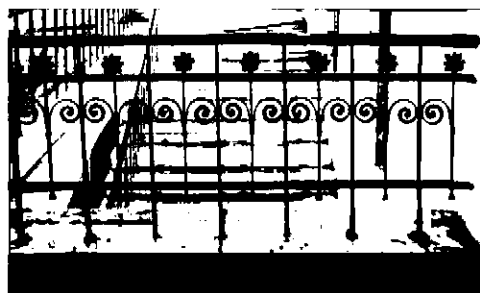
профилированная междуэтажная тяга и подоконный карниз;  
профилированный венчающий карниз\*;  
\*в настоящее время утрачен



		<p>восточная часть южного фасада южного флигеля (в габаритах «Белого зала»): вид материала и характер отделки фасада – линейный руст в уровне 1-го этажа*; гладкая штукатурка в уровне 2-3-го этажей; *по материалам натуральных исследований</p> <p>треугольный фронтон; профилированный венчающий карниз*; *в настоящее время утрачен</p> <p>восточный фасад северного флигеля - брандмауэр;</p> <p>вид материала и характер отделки фасада - окрашенная гладкая штукатурка.</p>	
5.	<p>Декоративно-художественное оформление интерьеров, предметы декоративно-прикладного искусства:</p>	<p>помещения 4-Н (22; 96; 240): оформление стен – штукатурные пилястры;</p> <p>парадная лестница главного здания (Л-1): оформление стен – штукатурные пилястры;</p> <p>оформление чугунных литых капителей колонн – орнамент из стилизованных листьев и иоников;</p> <p>металлическое ограждение в виде вертикальных стоек с перехватами и сквозными ромбами в центральной части - в уровне 1-3-го этажей;</p>	



металлическое ограждение в виде вертикальных стоек с волютами и поясом из цветочных розетт – в уровне боковых площадок 3-го этажа;



парадная лестница северного флигеля (Л-2):

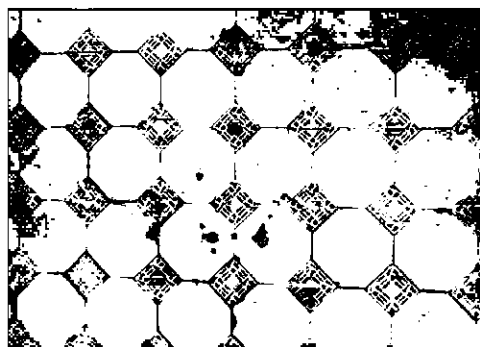
литое металлическое ограждение в виде вертикальных ажурных стоек, с деревянным профилированным поручнем;



южная лестница главного корпуса (Л-4):  
кованое металлическое ограждение из вертикальных стоек и прутьев, завершенных шариками и декорированных волютообразными завитками, с деревянным профилированным поручнем;



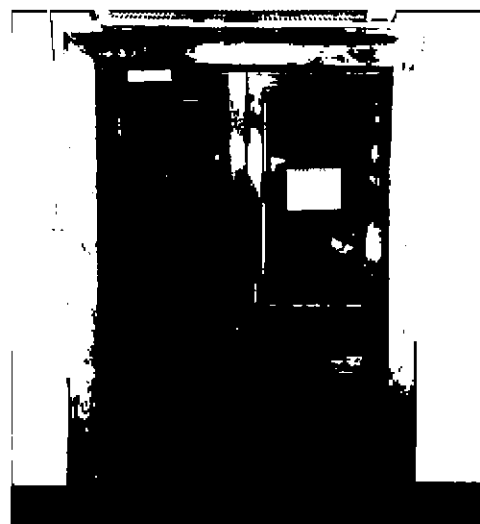
междуэтажные площадки, облицованные двухцветной метлахской плиткой, рисунок - «соты»;



южная лестница южного флигеля (Л-5):  
кованое металлическое ограждение из вертикальных стоек и прутьев, завершенных шариками и объединенных верхней и нижней тетивой, с деревянным профилированным поручнем;



исторические дверные проемы - местоположение (коридоры 1-2-го этажей, габариты, конфигурация (прямоугольные, с полуциркульным завершением);



оформление дверных проемов 2-го этажа - профилированные деревянные наличники, с полуциркульными фрамугами с веерной расстекловкой;



оформление дверного проема в быв. церковный зал - профилированный архивольт на импостах в виде пилястр; капители и архивольт с порезками растительного рисунка и жемчужником;

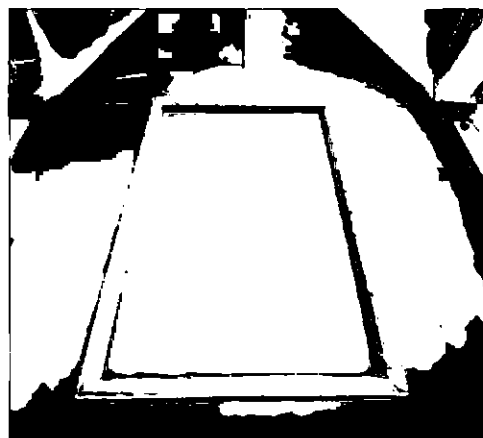


заполнение дверного проема на хоры церковного зала – материал (дерево), конструкция (двери двухстворчатые), оформление (профилированный наличник, профилированные филенки); ступень к дверному проему\* – конфигурация;

\*с поздней облицовкой белым мрамором



профилированные лепные рамы (2 шт.) в виде фашинов, перевитых лентами – в уровне холла 3-го этажа;

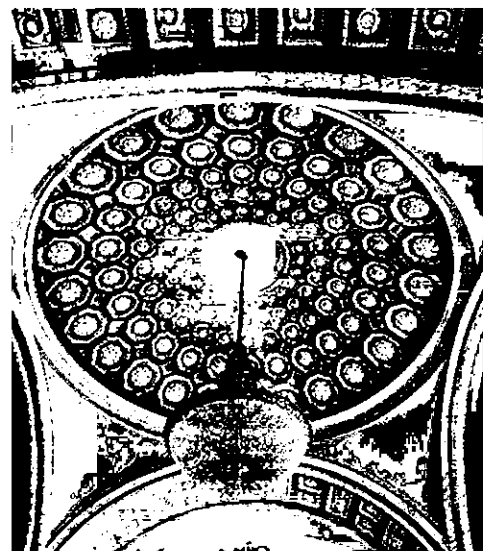


быв. церковь Сошествия св. Духа (пом. № 186, площадью 274,5 кв.м.): прямоугольный в плане двусветный зал, ориентированный по оси «восток-запад»;

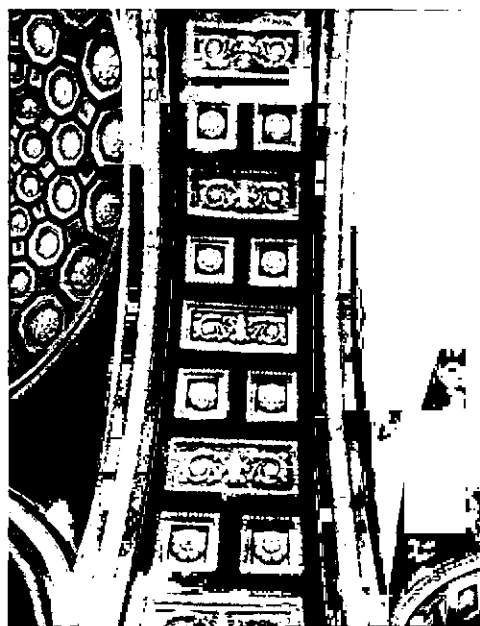


оформление плафона - центральный купол украшен пятью кругами восьмигранных кессонов, уменьшающихся к центру, с заполнением лепными акантовыми розетками, чередующимися с шестью кругами ромбовидных и треугольных филенок; центральная розетка гладкая в обрамлении тяги растительного рисунка; по окружности свода профилированный карниз с орнаментальной порезкой и лепным фризом с мотивом «пояс меандра»;

паруса оформлены тягами с «жемчужником»;



ребра подпружных арок с лепными тягами в виде дубовой и лавровой гирлянд; оформлены чередующимися одним прямоугольным и двумя квадратными кессонами с периметральными растительными порезками; квадратные кессоны - с лепными растительными розетками; прямоугольные - с пальметтой с волнитообразными завитками;



боковые лонеты - с лепными тягами в виде лавровых гирлянд и квадратными кессонами с лепными розетками;



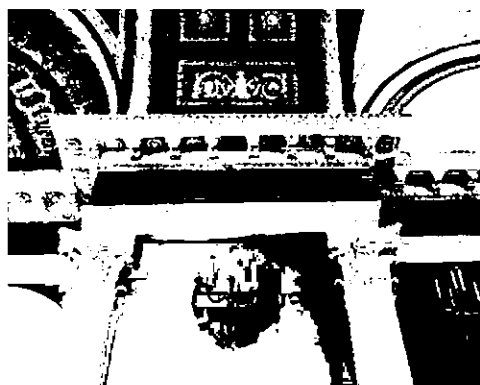
центральные лонеты и «щеки» крестовых сводов оформлены филенчатыми фризами с лепными бутонами со стилизованными пальметтами и перекрещивающимися венками;



лонет восточной стены - без венков;



оформление стен - профилированный раскрепованный с большим выносом карниз на акантовых кронштейнах, между кронштейнами квадратные кессоны с лепными розетками; карниз с порезками пальметтами, «жемчужником», ионником, «бусы с катушкой»



широкий ступенчатый фриз с порезкой растительного рисунка; пилоны фланкированы угловыми пилястрами композитного ордера, с элементами коринфского; базы\*;  
\*в настоящее время скрыты конструкциями пола

восточная стена:

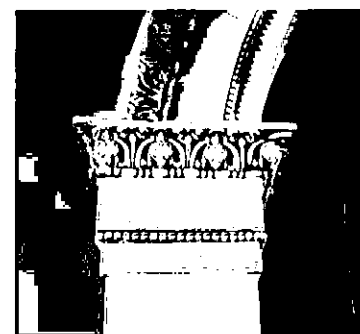
три полуциркульных ниши; боковые – с профилированными архивольтами на импостах в виде пилястр композитного ордера;

западная стена:

балкон-хоры на литых чугунных кронштейнах - местоположение, габариты, конфигурация (прямоугольный в плане); с деревянным ограждением в виде балясин и стойками с вертикальными филенками с порезкой «жемчужником»; подшивка балкона филенчатая;



оформление дверного проема – профилированный архивольт на импостах в виде пилястр; капители и архивольт с порезками растительного рисунка, «жемчужником», «бусы с катушкой»;



оформление оконных проемов – профилированные архивольты на импостах в виде пилястр с порезками растительного рисунка, «жемчужника»;



приборы оконные - шпингалет латунный, поворотный с ажурной ручкой-петлей;



северная стена:  
в простенках между окнами центральной части стены мемориальные доски черного мрамора с именами погибших воспитанников училища;

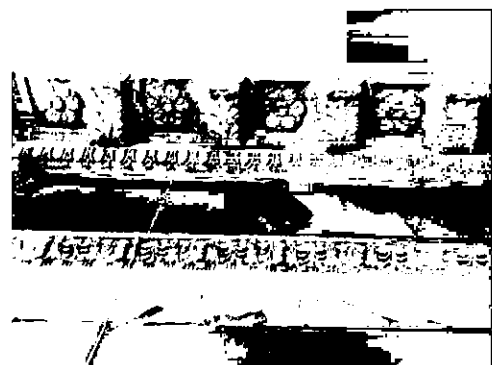
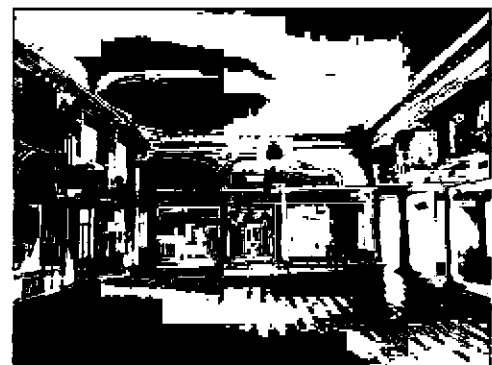
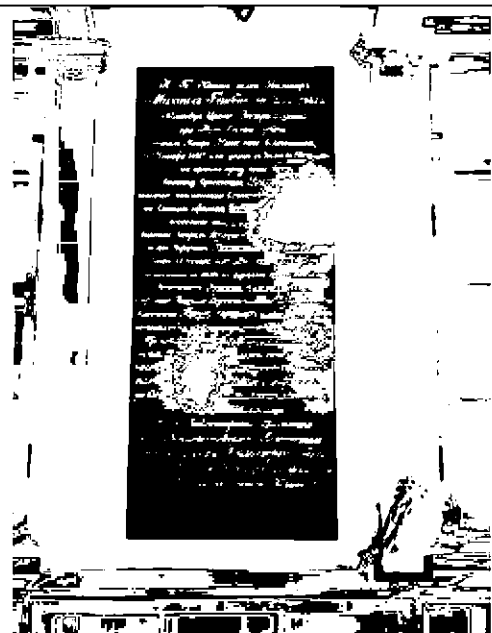


«Белый зал» (пом. № 203, площадью 688,1 кв.м.): прямоугольный в плане, двусветный, ориентирован по оси «север-юг»;

оформление потолка и стен - профилированный карниз с большим выносом на акантовых кронштейнах с порезками иоником, «бусы с катушкой»; между кронштейнами квадратные кессоны с лепными розетками; лепной фриз с пальметтами, порезкой «бусы с катушкой»;

двусветный зал с хорами\* в уровне второго яруса вдоль северной и восточной стен;

\* в настоящее время заложены



восточная стена:  
галерея на 7 колонн и 1 полуколонна  
коринфского ордера;

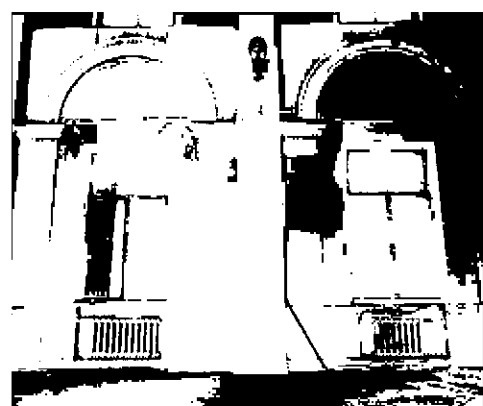


западная стена:  
пилястры коринфского ордера,  
соответствующие колоннам на восточной  
стене;



оформление оконных проемов\* -  
профилированные архивольты  
с порезками пальметты, «бусы  
с катушкой» на импостах в виде пилястр  
с капителями с порезкой иоником;

\* пять окон в южной части зала закрыты  
поздней пристройкой



восточная стена:  
галерея - в уровне второго света;  
с металлическим ограждением из звеньев  
в виде перекрещивающихся колец,  
фризами с мотивом «пояс меандра» по  
верхнему и нижнему поясу и опорных  
столбиков в виде фашинов с шаром в  
навершии; в центральной части звеньев  
накладные композиции из двуглавых  
орлов в лавровых венках, перевитых  
лентами;



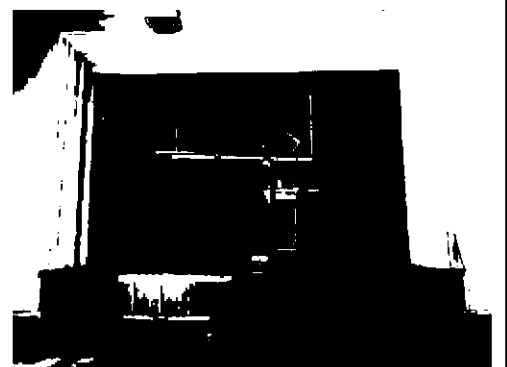
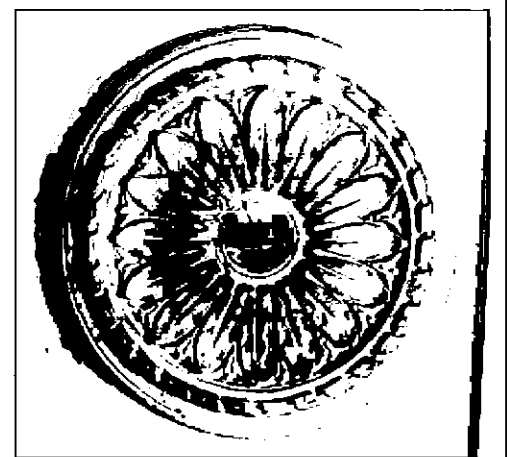
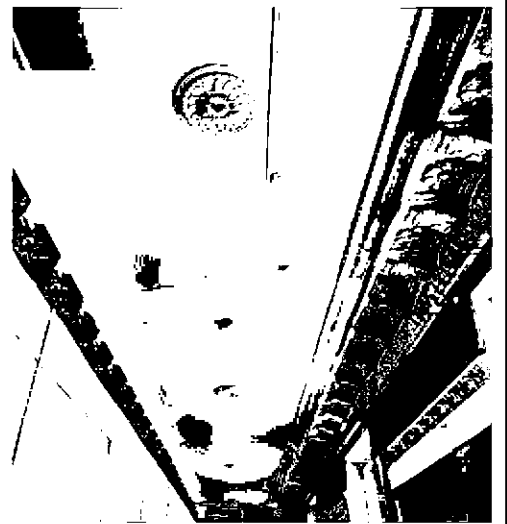
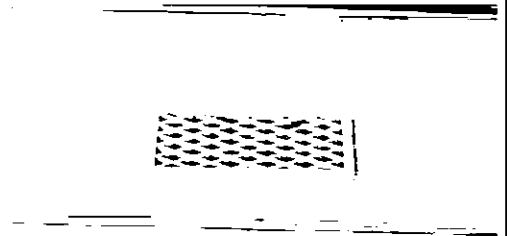
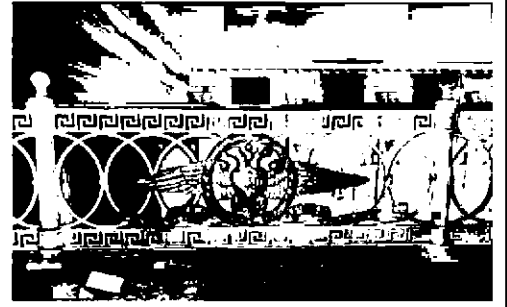


в торцевой части перекрытия галереи на фризовой части северной стены и сценического портала - прямоугольные вентиляционные решетки;

подшивка и потолки галерей восточной и северной стен - с периметральным карнизом аналогичным карнизу зала;

с лепными розетками (8 и 3 соответственно) из стилизованных листьев, в профилированном круглом обрамлении с порезкой «спираль»;

сценический портал: прямоугольный проем сцены в сложно профилированном наличнике;



трехчастное оформление:  
 в центре - ризалит в виде портала:  
 пилястры (с капителями с порезкой  
 иоником) с разорванным лучковым  
 фронтоном: одновременно пилястры  
 являются импостами для  
 профилированного архивольты,  
 оформляющих полуциркульную нишу:  
 конха ниши оформлена квадратными  
 кессонами с лепными розетками;  
 оформление капителей пилястр переходит  
 в оформление ниши;

по сторонам от портала две  
 полуциркульные ниши - оформленные  
 аналогично оконным проемам;

оформление северной стены  
 профилированными лепными рамами;  
 провисающими гирляндами с лепными  
 кронштейнами\*;

\*в настоящее время скрыты конструкциями  
 сцены

северная стена: три дверных проема\* -  
 местоположение, габариты, конфигурация  
 (прямоугольные), оформление:

центральный - в виде гладкого  
 прямоугольного портала и  
 раскрепованного карниза большого  
 выноса, с порезкой иоником;

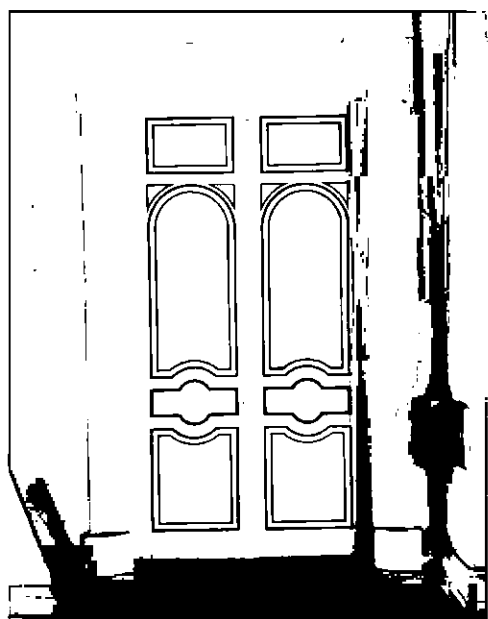
\*восточный проем ложный



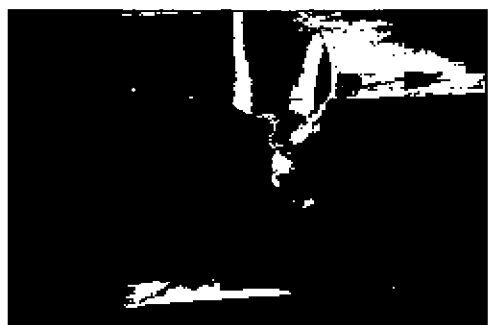
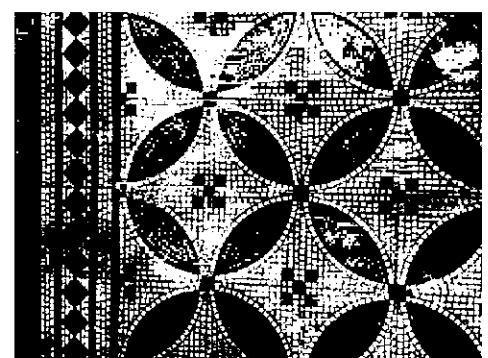
западный – в профилированном деревянном наличнике с «ушками»;  
заполнение дверных проемов - материал (дерево), конструкция (двери двустворчатые), оформление (профилированные фигурные филенки, в центре с накладными резными львиными масками; детали бронзированы);






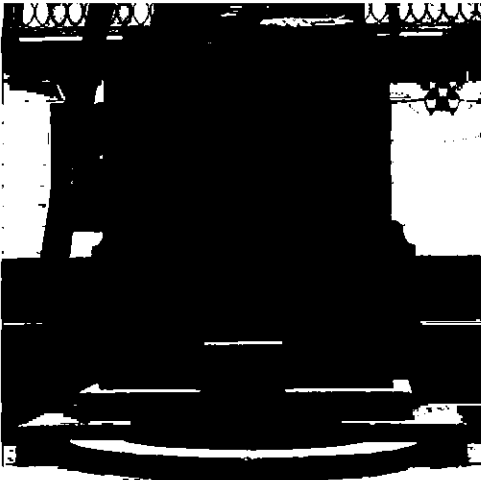
восточный – ложный, в виде ниши; оформленной профилированным деревянным наличником с «ушками»;



мозаичное покрытие пола с рисунком геометрического орнамента и бордюром по периметру в пом. № 21 (площадью 13,3 кв.м), № 22 (площадью 223,3 кв. м), 58 (площадью 17,3 кв. м).



II. «Памятник поэту Лермонтову М.Ю.», 1916 г., ск. Микешин Б.М., расположенный по адресу:  
Санкт-Петербург, Лермонтовский просп., 54

№ п/п	Видовая принадлежность предмета охраны	Предмет охраны	Фотофиксация
1	2	3	4
1	Объемно-планировочное решение:	историческое местоположение (в центре курдонера), габариты и конфигурация объема памятника М.Ю. Лермонтову: сидящая мужская фигура на скамье-пьедестале, установленном на площадке-стилобате, фланкированной постаментами-подставками для ваз; памятник установлен на круглой площадке, фланкированной с северо-запада и с юго-запада фонарями.	
2	Объемно-пространственное решение и конструктивная система:	площадка-стилобат с полированной поверхностью красного гранита, с тремя ступенями входа, ведущими к прямоугольному постаменту, к которому примыкают две полукруглые скамьи, завершающиеся прямоугольными тумбами с вазонами; памятник установлен на квадратном в плане постаменте.	
3	Архитектурно-художественное решение:	памятник - бронза, литье, ск. Микешин Б.М.; изображает фигуру М.Ю. Лермонтова (в форме лейб-гвардии Гусарского полка с аксельбантами), сидящим на скамье. в правой руке поэт держит книгу, на плечо накинута шинель, левой рукой опирается на сидение скамьи; скамья без спинки, на стилизованных волотообразных глухих ножках, декорированных рельефом в виде пальметты и волют; постамент красного полированного гранита - на фронтальной стороне сверху прямоугольная горизонтальная ниша с литой чугунной рельефной геральдической композицией в виде лиры в лавровом венке и воинских атрибутов по сторонам;	 

в центральной части текст из рельефных, накладных литер (бронза, литье):

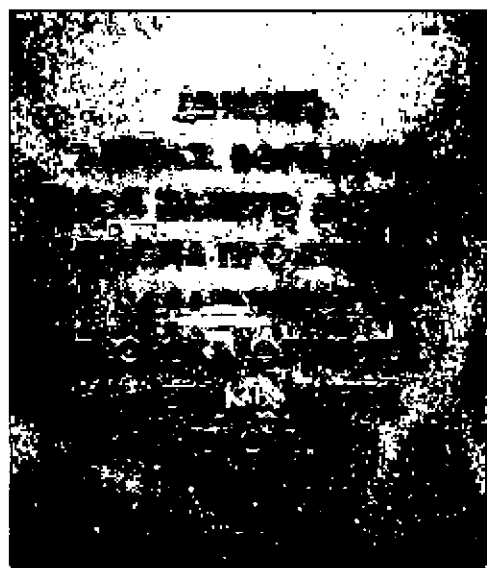
М.Ю.  
ЛЕРМОНТОВУ.  
1814-1841

в нижней части расположена полукруглая чаша фонтана со стилизованным водометом в виде львиного маскарона:





на восточной стороне постамента текст из рельефных, накладных литер (бронза, литье):

ДЕМОНЪ.  
АНГЕЛЬ, БОРОДИНО,  
ГЕРОЙ НАШЕГО ВРЕМЕНИ,  
ПЬСНЯ ПРО КУПЦА  
КАЛАШНИКОВА,  
ПРОРОКЪ, ОТЧИЗНА,  
ВАЛЕРИКЪ, МЦЫРИ,  
СПОРЪ

ваза (2 шт.) - (чугун, литье) - в виде низкой чаши с горящим пламенем, декорированной провисающей гирляндой с перехватами, горловина - жемчужником, доньшко - раковинами, на трех звериных лапах.



III. «Сквер парадного двора», 1822-1825 гг., арх. Штауберт А.Е., расположенный по адресу:  
Санкт-Петербург, Лермонтовский просп., 54

№ п/п	Видовая принадлежность предмета охраны	Предмет охраны	Фотофиксация
1	2	3	4
1	Объемно-пространственное и планировочное решение территории:	<p>местоположение границ территории объекта культурного наследия;</p> <p>историческое объемно-пространственное и планировочное решение сквера парадного двора;</p> <p>рельеф ровный.</p>	
2	Объемно-пространственное решение:	<p>сквер с симметрично-осевой композицией: сочетание исторической планировочной системы садово-парковых дорог с локальными открытыми пространствами (газоны, дороги, площади), группами насаждений, солитерными и рядовыми посадками, памятником М.Ю. Лермонтову, бюстами П.П. Семенова-Тян-Шанского и М.П. Мусоргского, с оградой*, фонарями-торшерами;</p> <p>*утрачена</p> <p>местоположение, габариты и конструкция садово-парковых набивных дорог (из высевок гранита розового цвета) на щебеночном основании;</p>	  

видовой состав деревьев (в т.ч. дуб черешчатый, липа мелколистная, клен остролистный, вяз шершавый, ясень обыкновенный, рябина обыкновенная, каштан конский) и кустарников (чубушник венечный, сирень обыкновенная, барбарис, роза);

газоны: тип - обыкновенные;

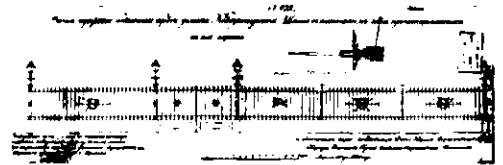
историческая чугунная ограда сада\* на чугунном цоколе с воротами и фонарями: трассировка ограды, отделявшей курдонер от Лермонтовского пр., габариты и рисунок звеньев, техника исполнения;

\*утрачена

газонные ограждения:

исторические габариты, местоположение, материал (металл), рисунок;

по сторонам от памятника М.Ю. Лермонтову установлено два фонаря (литье, чугун, стекло) на три светоточки, на гранитных ступенчатых основаниях (торшеры в виде ликторских связок, декорированы переплетающимися лентами, розетками; с двумя фигурными кронштейнами и штоком-балаясиной, завершенными круглыми плафонами матового стекла;



Проект чугунной решетки 1821 г.



Фото 1962 г.



в северной и южной частях сквера расположены бюсты П.П. Семенова-Тян-Шанского и М.П. Мусоргского;

бюст П.П. Семенова-Тян-Шанского - (бронза, литье, ск. А.П. Тимченко) погрудное изображение ученого на прямоугольном постаменте из красного гранита, установлен в северной части сквера, на вымощенной серым гранитом прямоугольной площадке;

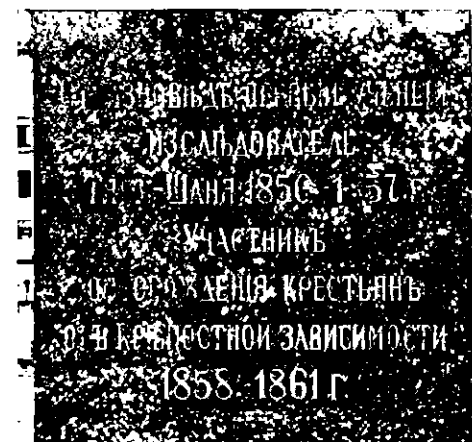
на западной стороне постамента высечена надпись:

П. П.  
СЕМЕНОВЪ-ТЯНЬ-  
ШАНСКІЙ  
18 ВЫПУСКА, 1845 г.

на восточной стороне постамента высечена надпись:

Отчизновѣдъ, первый ученый  
Изслѣдователь  
Тянь-Шаня 1856-1857 г.  
Участникъ  
Освобожденія крестьянъ  
Отъ крѣпостной зависимости  
1858-1861 г.

бюст М.П. Мусоргского - (бронза, литье, ск. А.П. Тимченко), погрудное изображение композитора, на прямоугольном постаменте из красного гранита, установлен в южной части сквера, на вымощенной серым гранитом прямоугольной площадке;





на западной стороне постамента  
высечена надпись:

М.П.  
МУСОРГСКІЙ  
29 выпуска, 1856 г.

на восточной стороне постамента  
высечена надпись:

"Борись Годуновъ"  
"Хованщина"  
"Пляска смертей"  
"Детская."

