



ПРАВИТЕЛЬСТВО САНКТ-ПЕТЕРБУРГА
КОМИТЕТ ПО ГОСУДАРСТВЕННОМУ КОНТРОЛЮ, ИСПОЛЬЗОВАНИЮ
И ОХРАНЕ ПАМЯТНИКОВ ИСТОРИИ И КУЛЬТУРЫ
РАСПОРЯЖЕНИЕ

окуд

28.06.2022

№ 339-рп

**Об утверждении предмета охраны
объекта культурного наследия регионального значения
«Дом Единоверческой церкви св. Николая»**

В соответствии с подпунктом 10 пункта 2 статьи 33 Федерального закона от 25.06.2002 № 73-ФЗ «Об объектах культурного наследия (памятниках истории и культуры) народов Российской Федерации» и пунктом 3.12 Положения о Комитете по государственному контролю, использованию и охране памятников истории и культуры, утвержденного постановлением Правительства Санкт-Петербурга от 28.04.2004 № 651:

1. Утвердить предмет охраны объекта культурного наследия регионального значения «Дом Единоверческой церкви св. Николая», расположенного по адресу: Санкт-Петербург, улица Марата, дом 22-24, литера А, согласно приложению к распоряжению.

2. Распоряжение КГИОП от 23.05.2014 № 10-249 «Об утверждении предмета охраны выявленного объекта культурного наследия «Дом Единоверческой церкви Св. Николая» признать утратившим силу.



3. Начальнику отдела государственного реестра объектов культурного наследия Управления государственного реестра объектов культурного наследия обеспечить размещение распоряжения в электронной форме в локальной компьютерной сети КГИОП и его официальное опубликование.

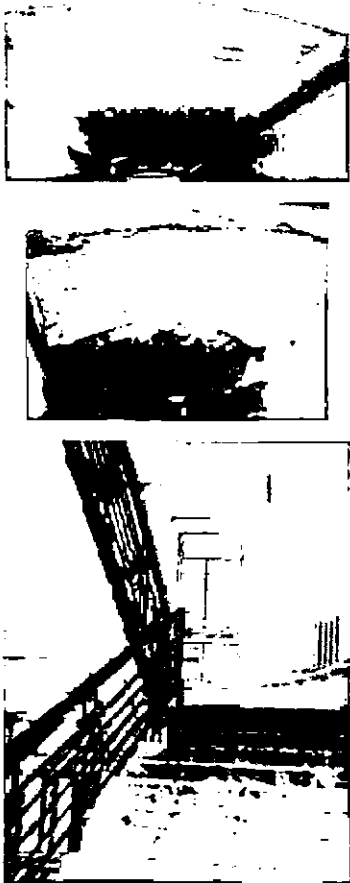
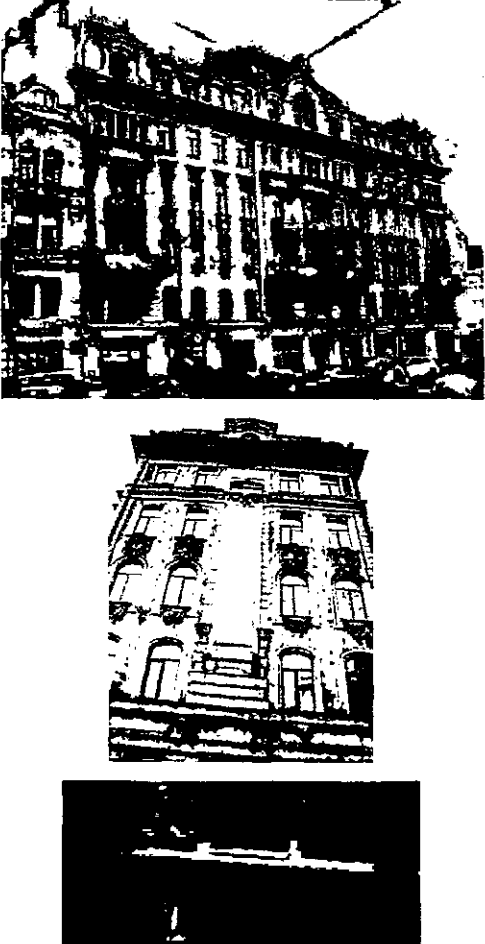
4. Контроль за выполнением распоряжения возложить на начальника Управления государственного реестра объектов культурного наследия.

Заместитель председателя КГИОП

Г.Р. Аганова

Предмет охраны
 объекта культурного наследия регионального значения
 «Дом Единоверческой церкви св. Николая»,
 расположенного по адресу:
 Санкт-Петербург, улица Марата, дом 22-24, литера А

№ п/п	Видовая принадлежность предмета охраны	Предмет охраны	Фотофиксация
1	2	3	4
1	Объемно-пространственное решение:	<p>четырёх-шестиэтажное (6-й этаж – мансардный) на подвале здание, состоящее из лицевого и двух дворовых корпусов, образующих замкнутый двор, его местоположение, габариты и конфигурация;</p> <p>крыши лицевого и дворовых корпусов, купольных завершений лицевого корпуса, их конфигурация и габариты, включая высотные отметки коньков и карнизов исторический материал окрытия;</p> <p>два воротных проезда – историческое местоположение (лицевой и северный дворовый корпус), конфигурация (прямоугольный, с лучковым завершением), габариты.</p>	   
2	Конструктивная система:	<p>исторические наружные и внутренние капитальные стены, их местоположение, материал (кирпич);</p> <p>междуэтажные перекрытия – местоположение;</p>	

		<p>своды: прусские, коробовые с распалубками;</p> <p>исторические лестницы, их местоположение, габариты, в том числе:</p> <p>межэтажная двухмаршевая лестница в центральной световой оси лицевого корпуса – со ступенями известняковой плиты на косоурах, с металлическим перильным ограждением;</p> <p>исторические материал, техника исполнения и рисунок (вертикальные стойки, горизонтальные тяги, растительные завитки) ограждения, профилированный дубовый поручень.</p>	
3	Объемно-планировочное решение:	историческое объемно-планировочное решение в габаритах капитальных стен.	
4	Архитектурно-художественное решение фасадов:	<p>архитектурно-художественное решение лицевых фасадов в стилистических приемах периода эклектики с элементами необарокко, неоренессанса и неогрека;</p> <p>материал и характер обработки фасадной поверхности – гладкая окрашенная штукатурка в уровне 1-го этажа, обработанная под линейный руст в угловых и центральной части лицевого фасада облицовочный кирпич – 2-5-го этажей;</p> <p>цоколь, облицованный гранитными плитами с профилем по верхнему краю;</p>	

семь балконов в одну световую ось (5 в уровне 4-го этажа, 2 в уровне 3-го этажа), один балкон в три световые оси – на стилизованных оштукатуренных кронштейнах, с металлическими литыми ограждениями с коваными элементами – сквозного растительного рисунка*, с полями подшивки балконных плит, оформленных контррельефными филенками;

* часть ограждений утрачена

проемы балконных дверей – историческое местоположение, конфигурация (прямоугольные, с бочарными и уплощенными лучковыми завершениями), габариты, оформление (профилированные штукатурные наличники);

исторический рисунок расстекловки и единообразие цветового решения заполнений проемов балконных дверей;

оформление воротного проезда – обработка штукатурки под кирпичный руст, лопатки с фигурными филенками, профилированные рамы сводов, цоколь, облицованный известняком;

двустворчатое кованое воротное заполнение с рисунком в характере модерна;



металлический (с коваными элементами) козырек на кронштейнах с двумя диагональными стяжками, декорированный рокальными завитками, розетками, растительными элементами; дверной проем – историческое местоположение, конфигурация (с бочарным завершением), габариты, оформление (профилированный штукатурный наличник);

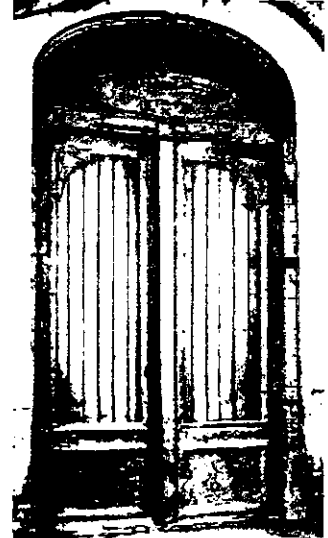
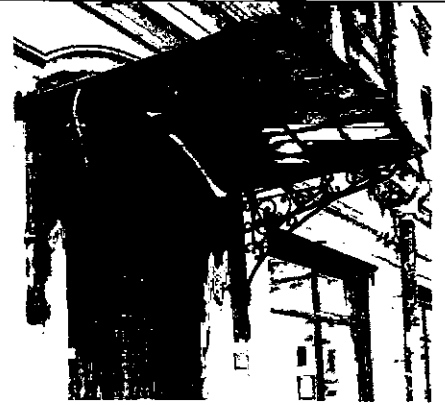
исторические конструкция (двустворчатое, с фигурной остекленной фрамугой), материал (дерево), цвет и оформление (филенки, накладные детали) заполнения дверного проема;*

* в настоящее время утрачено

исторические оконные проемы 1-6-го этажей – местоположение, конфигурация (прямоугольные, с полуциркульными и уплощенными лучковыми завершениями), габариты;

исторический рисунок расстекловки и единообразия цветового решения заполнений оконных проемов;

оформление оконных проемов – профилированные штукатурные наличники, в том числе, раскрепованные, замковые камни в виде кронштейнов с гротескными маскаронами и рокайльных картушей, прямые, лучковые и треугольные сандрики на орнаментированных уплощенных кронштейнах, лепные раковины в подоконном пространстве, оштукатуренные полуколонны с капителями дорического ордера в межоконных простенках;





полуколонны и пилястры с капителями римско-дорического ордера, фриз с горизонтальными профилированными филенками, выносной профилированный карниз на штукатурных кронштейнах, рустованные угловые лопатки;

профилированная пилястра с декоративной рустованной базой, в рустованном обрамлении, со штукатурным декором в виде растительных провисающих гирлянд и стилизованного треугольного сандрика;



штукатурный профилированный фриз с декором в виде розеток и растительных элементов, пояс «бегущая волна»;

капители с лепным декором в виде гротескных маскаронов в простенках между оконных проемов;

венчающий выносной профилированный раскрепованный карниз;

исторические металлические кованые решетки парапетного ограждения (на купольных завершениях) (сквозной ажурный орнамент);

часы круглой формы* в профилированном обрамлении (в аттиковом объеме южного фасада) – характер оформления циферблата ;

* сохранились металлические циферблат и одна стрелка

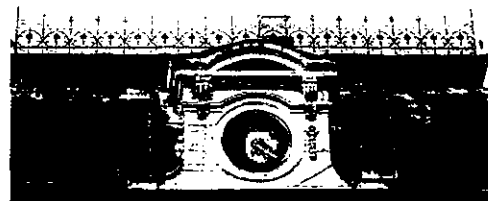
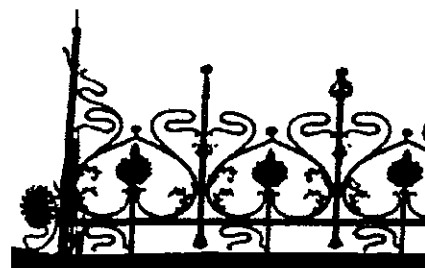
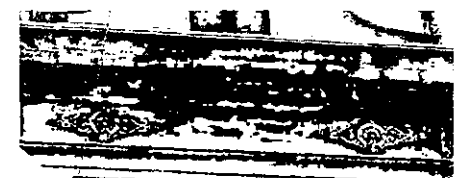
дворовые фасады, их историческое архитектурно-художественное решение;





цоколь, облицованный известняковой скобой;

материал и характер обработки фасадной поверхности – окрашенная гладкая штукатурка;

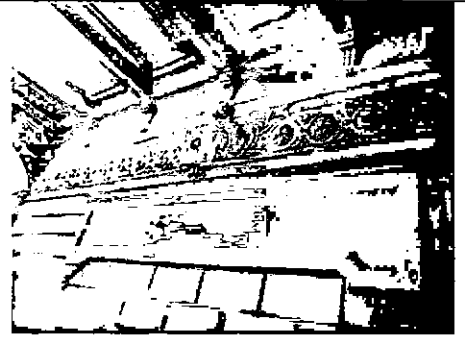
дверные проемы – историческое местоположение, конфигурация (прямоугольные), габариты;

исторические оконные проемы 1-го этажа – местоположение, конфигурация (прямоугольные), ширина и верхняя отметка;



		<p>исторические оконные проемы 2-6-го этажей – местоположение, конфигурация (прямоугольные, с полуциркульными завершениями), габариты, оформление (профилированные штукатурные наличники);</p> <p>исторический рисунок расстекловки и единообразия цветового решения заполнений оконных проемов;</p> <p>венчающий профилированный карниз.</p>	
5	<p>Декоративно-художественное оформление интерьеров, предметы декоративно-прикладного искусства:</p>	<p>вестибюль парадной лестницы по центральной оси лицевого фасада по ул. Марата:</p> <p>оформление плафона – поперечные профилированные филенки;</p> <p>профилированный карниз на штукатурных каннелированных кронштейнах;</p> <p>штукатурный профилированный карниз, фриз с орнаментом из вихревых розеток в растительном обрамлении;</p>	  

оформление стен:
штукатурный кирпичный руст;
две прямоугольные раскрепованные
филенки в центральных световых осях
северной и южной стен, декорированные
профилированным карнизом, картушем,
стилизованными гирьками с
растительным орнаментом;



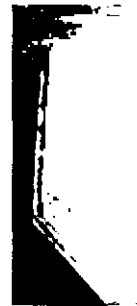
оформление арки вестибюля –
штукатурные профилированные тяги,
центральная круглая розетка с лепным
растительным декором, штукатурный
замковый камень в виде стилизованной
консоли;



покрытие пола вестибюля и площадок
лестницы метлахской керамической
плиткой серого, черного и белого цветов
с рисунком в виде ромбов, в рамках
геометрического орнамента;



оформление стен лестницы –
штукатурные профилированные рамы;



оформление простенков между
оконными проемами междуэтажных
площадок лестницы – профилированные
наличники, полуколонны с капителями
ионического ордера;



оформление плафонов междуэтажных
площадок лестницы – профилированные
филенки с «выкружками», центральные
лепные розетки из листьев аканта
(плафонов 2-4-го этажей);



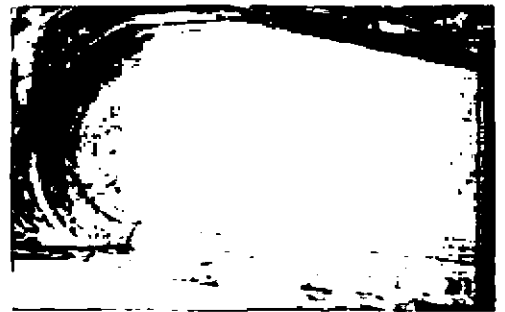
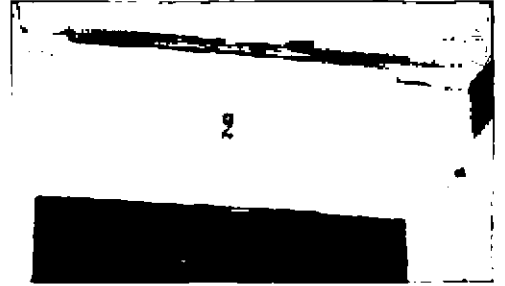
оформление дверных проемов, ведущих в квартиры — штукатурные профилированные филенки, картуши в растительном обрамлении, прямые профилированные сандрики;

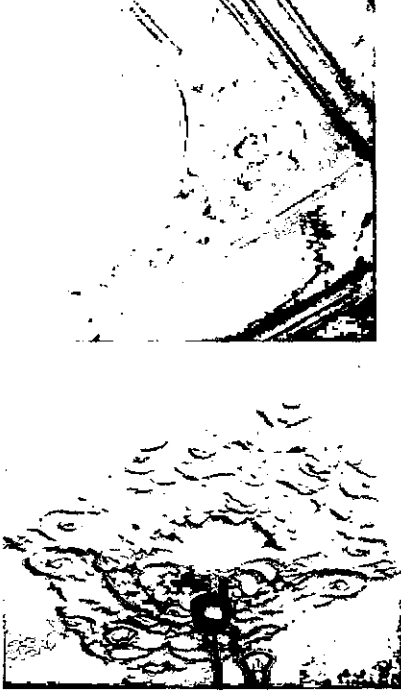
оформление плафона лестницы — штукатурные профилированные периметральные тяги;

квартира № 37 комната площадью 22,2 кв. м:

оформление плафона — центральная штукатурная розетка на 2 оси с композицией из листьев аканта, пальметтами и цветочными гирляндами;

угловая двухъярусная печь, облицованная белыми глазурованными гладкими и рельефными изразцами, с профилированным цоколем, выносной полочкой, фризом с орнаментом из растительных завитков;



		<p>квартира № 40, комната площадью 25,6 кв.м.:</p> <p>оформление плафона – центральная лепная ромбовидная розетка из листьев аканта, пальметт; профилированные фигурные рамы по периметру плафона; угловые лепные композиции из скрученных акантовых листьев;</p> <p>небольшая падуга, профилированная тяга по периметру помещения.</p>	
--	--	---	---