



ПРАВИТЕЛЬСТВО САНКТ-ПЕТЕРБУРГА
КОМИТЕТ ПО ГОСУДАРСТВЕННОМУ КОНТРОЛЮ, ИСПОЛЬЗОВАНИЮ
И ОХРАНЕ ПАМЯТНИКОВ ИСТОРИИ И КУЛЬТУРЫ
РАСПОРЯЖЕНИЕ окуд

06.06.2022

№ 317-РП

**Об утверждении предмета охраны
объекта культурного наследия
федерального значения
«Парк»**

В соответствии с подпунктом 10 пункта 2 статьи 33 Федерального закона от 25.06.2002 № 73-ФЗ «Об объектах культурного наследия (памятниках истории и культуры) народов Российской Федерации» и пунктом 3.12 Положения о Комитете по государственному контролю, использованию и охране памятников истории и культуры, утвержденного постановлением Правительства Санкт-Петербурга от 28.04.2004 № 651:

1. Утвердить предмет охраны объекта культурного наследия федерального значения «Парк», входящего в состав объекта культурного наследия федерального значения «Отдельный парк», расположенного по адресу: Санкт-Петербург, г. Пушкин, между Московским шоссе, Софийским бульваром, Павловским шоссе, Парковой ул., линией Октябрьской железной дороги, согласно приложению к распоряжению.

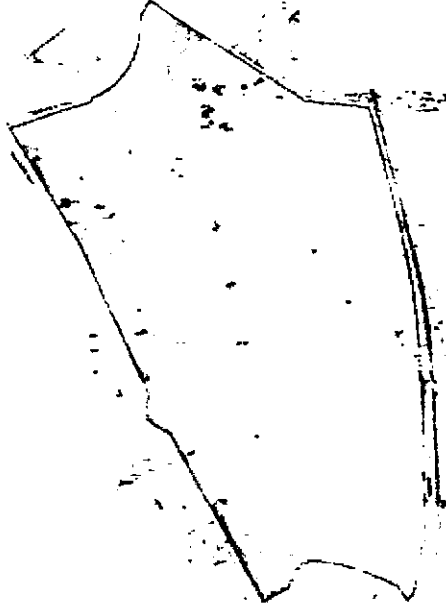


2. Начальнику отдела государственного реестра объектов культурного наследия Управления государственного реестра объектов культурного наследия обеспечить размещение распоряжения в электронной форме в локальной компьютерной сети КГИОП и его официальное опубликование.

3. Контроль за выполнением распоряжения возложить на начальника Управления государственного реестра объектов культурного наследия.

Заместитель председателя КГИОП

Г.Р. Аганова

Предмет охраны
объекта культурного наследия федерального значения «Парк», входящий в состав объекта
культурного наследия федерального значения «Отдельный парк»,
расположенного по адресу: Санкт-Петербург, г. Пушкин, между Московским шоссе,
Софийским бульваром, Павловским шоссе,
Парковой ул., линией Октябрьской железной дороги

№ п.п.	Видовая принадлежность предмета охраны	Предмет охраны	Фотографии
1.	Объемно-пространственное решение	<p>местоположение территории парка, ограниченного: с севера – Софийским бульваром и Московским шоссе, с запада – Павловским шоссе, с востока – линией Октябрьской железной дороги, с юга – Парковой ул.;</p> <p>сочетание открытых пространств (полян, лугов, водоемов, полей, дорог, площадок), полуоткрытых (участки с ландшафтными группами), закрытых пространств (массивы) с историческими зданиями и сооружениями, аллеями;</p> <p>Визуальные связи:</p> <p>- внутренние визуальные связи, в том числе: виды на здания дачи великого князя Бориса Владимировича с противоположной (западной) стороны Колонистского пруда и лечебница Эбермана; виды на Колонистский пруд; виды на прилегающий ландшафт с исторических дорог и аллей;</p> <p>- внешние визуальные связи с объектами культурного наследия, расположенными за пределами ансамбля: «Ворота Московские с кордегардиями», «Дворец фон Гогенфельзен О.В. (Палей)», «Дача Кочубей М.В. (Запасный дворец, Владимирский дворец)», «Екатерининский парк и дворец», «Советский бульвар (б. Софийский бульвар)», «Историческая трасса Московской дороги», «Историческая трасса Павловского шоссе с аллеями и гидротехническими сооружениями»;</p> <p>- визуальные, композиционные и конструктивные связи с объектами культурного наследия «пруд Колонистский с плотиной-распределителем», «Водовод Таицкий (система с сооружениями)», «водовод Павловский (часть Таицкого)», расположенными на территории парка;</p>	  

местоположение, объемно-пространственные, конструктивные, планировочные и архитектурно-художественные характеристики зданий и сооружений, а также ландшафтных объектов, расположенных на территории парка:

Входящих в состав объекта культурного наследия «Отдельный парк»:

1. «Водовод Павловский (часть Таицкого), 1804 г.»;
2. «Дача Великого князя Бориса Владимировича, арх. фон Гоген А.И.»;
3. «Дача Юсуповой З.И., 1856-1859 гг., арх.-худ. Монигетти И.А.»;
4. «Мосты гранитные через ручей (два), XIX в., нач. XX в., арх. Данини С.А.»;
5. «Мосты каменные (пять), сер. XIX в., нач. XX в., арх. Данини С.А.»;
6. «Парк, 1839 г., 1841-1847 гг., садовый мастер Лямин Ф.Ф., садовый мастер Пипер И.Ф., сер. XIX в., арх. Видов А.Ф., садовый мастер Миллер В.И., нач. XX в., арх. Данини С.А.»;
7. «Колонистский пруд с плотинно-распределителем»;

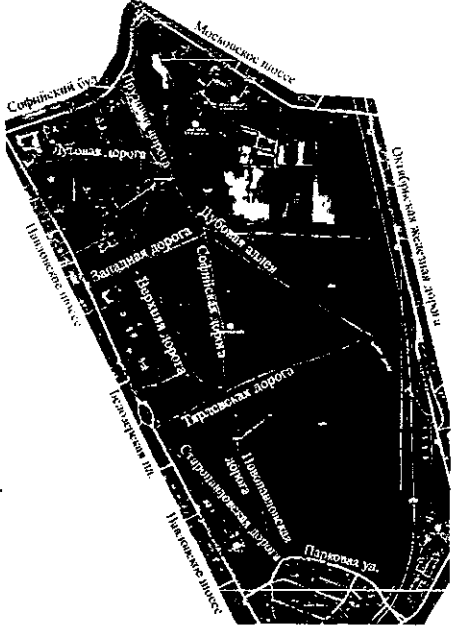



объектов культурного наследия регионального значения (не входящих в состав ансамбля):

1. Дом, в котором жил и работал художник П.П.Чистяков (Московское ш., 23, лит.А);
2. «Жилой дом» (Московское ш., 27, лит.А);
3. Дача М.Р. Ростовцевой (Дидерихс, Гляссер) (Павловское ш., 6, лит.А);
4. Дача Н.Е. Сверчкова (С.А. Тами) (Павловское ш., д.30, лит.А);
5. Дача Н.Е. Сверчкова (С.М. Дейчмана) с садом (Павловское ш., д.32);
6. Дача Ф.А. Амброжевича (Московское ш., 29, лит. А);
7. «Большая дача В.А. Данини» (Павловское шоссе, д.26, лит. А);

выявленных объектов культурного наследия (не входящих в состав ансамбля):

1. Магазин Гвардейского экономического общества (главное здание, служебный флигель, сад, ограда) (Павловское ш., д.4, лит.А);
2. Родильный приют М.А. Дрожжиной с садом и оградой (с садом и оградой) (Павловское ш., 14, лит.А);
3. «Офицерское собрание лейб-гвардии 1-го Стрелкового полка (с садом)» (Павловское ш., 56, лит. А, Б, В);



		<p>4. «Царскосельский санаторий для бедных детей (с садом)» (Павловское ш., 7, лит. А, 9, лит. А);</p> <p>5. Лечебница А.Л. Эбермана (главное здание, служебный флигель, сад, ограда) (Московское ш., 7, лит. А, 9, лит.А)</p>	
2.	<p>Планировочное решение</p>	<p>историческая планировочная система и дорожная сеть парка характеризующаяся сочетанием пейзажной планировки с элементами регулярной,</p> <p>исторические дорожки: местоположение, трассировка, характер, габариты, тип (набивные из высевок розового гранита на щебеночном основании), в том числе:</p> <p>Луговая дорога (от Павловского шоссе до Прудовой дороги);</p> <p>Тярлевская дорога (от Павловского шоссе до Дубовой аллеи);</p> <p>Верхняя дорога (от Парковой ул. до Луговой аллеи по склону уступа);</p>	  <p>Луговая дорога</p>  <p>Тярлевская дорога</p>  <p>Верхняя дорога</p>

Старопавловская дорога (от Парковой ул. до перекрестка Тярлевской дороги и Павловского шоссе);



Старопавловская дорога

Новопавловская дорога (от Парковой ул. до перекрестка Тярлевской и Верхней дороги);



Новопавловская дорога

Софийская дорога (от Тярлевской дороги до Дубовой аллеи);



Софийская дорога

Прудовая дорога (от Московского шоссе до Дубовой аллеи вдоль западного берега Колонистского пруда);



Прудовая дорога

Западная дорога (от Павловского шоссе до развилки Софийской дороги с Дубовой аллеей);



Западная аллея

Дубовая аллея*: местоположение (в центральной части парка, от южной оконечности Колонистского пруда до линии Октябрьской железной дороги); трассировка (с севера на юго-восток вдоль русла канала Павловского водовода (часть Таицкого); тип посадки (2-х рядная аллея); шаг посадки; породный состав (дуб черешчатый);



историческая объемно-пространственная композиция парка: сочетание открытых, закрытых и полуоткрытых пространств, в том числе:



центральный луг: местоположение (в центральной части парка); тип (пейзажный с ландшафтными группами и солитерными посадками);



открытые участки в массивах: местоположение (в центральной, южной, юго-западной и юго-восточной частях парка);




закрытые участки, сформированные массивами в южной, юго-восточной частях парка;

полуоткрытые пространства в северной, западной и восточной частях парка;



овальный партер: местоположение (на Белозерской площади); старовозрастные деревья (дуб, липа) в ландшафтных группах и одиночно;

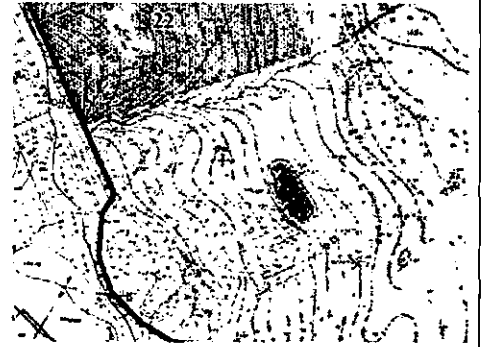


		<p>рельеф: пологая терраса в северо-западной и западной части парка вдоль Павловского и Московского шоссе, ровный рельеф в центральной части парка с плавным понижением на восток в сторону Октябрьской железной дороги</p> <p><i>*расположен в границах территории объекта культурного наследия фед.зн. «Павловский водовод (часть Таицкого)», входящего в состав ансамбля «Отдельный парк», также является частью объекта культурного наследия фед.зн. «Водовод Таицкий (система с сооружениями)»</i></p>	
3.	Гидротехническая и мелиоративная системы	<p>ручьи естественного происхождения (5 шт.): местоположение (между Павловским шоссе и Дубовой аллеей); трассировка (по тальвегам западной террасы и долины парка, зарегулированы); берегоукрепление (одерновка);</p> <p>Трасса Павловского водовода (часть Таицкого)*: местоположение (в центральной части парка, от плотины-распределителя на Колонистском пруду до линии Октябрьской железной дороги); вид (открытый канал); трассировка (с севера на юго-восток вдоль Дубовой аллеи; берего- и дноукрепление (одерновка склонов, булыжник по лотку), в том числе:</p>	  

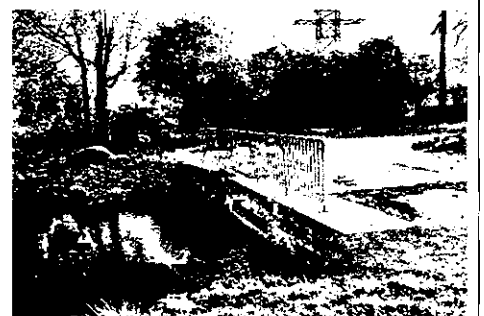
Остров с дубком: местоположение (на трассе русла канала Павловского водовода); исторические габариты; укрепление откосов (одерновка);

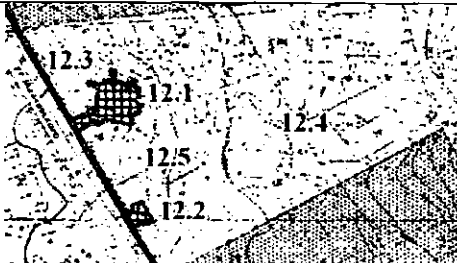







Овальный пруд (пруд усадьбы Белозерка): местоположение (в юго-западной части парка вдоль Павловского шоссе, напротив Белозерской площади); исторические габариты; исторический абрис береговой линии; берегоукрепление (одерновка);



Колонистский пруд с плотиной-распределителем**: местоположение пруда (в северной части парка), местоположение плотины (в южной оконечности пруда); исторический береговой абрис; исторические габариты; берегоукрепление (одерновка, со стороны Софийского бульвара: историческое берегоукрепление, в том числе подпорная стенка с выпуском Таицкого водовода в трубе);



		<p>Пруд*** в форме ковша с островом: местоположение (на территории дачи Юсуповой З.И.): исторические габариты; исторический абрис береговой линии; берегоукрепление (одерновка?);</p> <p>мелиоративная и дренажная система: местоположение (в пониженных местах рельефа, по трассе поверхностного водостока); берегоукрепление (одерновка)</p> <p><i>*является самостоятельным объектом культурного наследия фед.зн. «Павловский водовод (часть Таицкого)», входящего в состав ансамбля «Отдельный парк», также является частью объекта культурного наследия фед.зн. «Водовод Таицкий (система с сооружениями)»</i></p> <p><i>**входит в состав ансамбля «Отдельный парк»;</i></p> <p><i>***входит в состав ансамбля «Дача Юсуповой З.И.»</i></p>	 
4.	Насаждения	<p>средне- и старовозрастной древостой;</p> <p>породный состав, в том числе: липа, дуб, лиственница, клен, береза, ясень; местоположение;</p> <p>Тярлевская роща: местоположение (у пересечения Тярлевской дороги и Дубовой аллеи); основной породный состав (массив: береза, опушка - солитеры и группы дубов и лиственниц);</p>	   <p>Березовый массив, группа дубов</p>

		<p>аллейные посадки вдоль Тярлевской дороги: тип (2-х рядные); породный состав (дуб черешчатый);</p>	
5.	<p>Малые архитектурные формы</p>	<p>историческая кованая ограда участка дачи Эбермана с воротами и калиткой, расположенная вдоль Московского шоссе, с геометрическим рисунком.</p>	