



ПРАВИТЕЛЬСТВО САНКТ-ПЕТЕРБУРГА
КОМИТЕТ ПО ГОСУДАРСТВЕННОМУ КОНТРОЛЮ, ИСПОЛЬЗОВАНИЮ
И ОХРАНЕ ПАМЯТНИКОВ ИСТОРИИ И КУЛЬТУРЫ
РАСПОРЯЖЕНИЕ

окул

25.10.2021

№ 262-рп

**Об утверждении предмета охраны
объекта культурного наследия регионального значения
«Дом А.Н. Васильева»**

В соответствии с подпунктом 10 пункта 2 статьи 33 Федерального закона от 25.06.2002 № 73-ФЗ «Об объектах культурного наследия (памятниках истории и культуры) народов Российской Федерации» и пунктом 3.12 Положения о Комитете по государственному контролю, использованию и охране памятников истории и культуры, утвержденного постановлением Правительства Санкт-Петербурга от 28.04.2004 № 651:

1. Утвердить предмет охраны объекта культурного наследия регионального значения «Дом А.Н. Васильева», расположенного по адресу: г. Санкт-Петербург, 12-я Красноармейская ул., д. 3, литера А, согласно приложению к распоряжению.

2. Распоряжение КГИОП от 08.06.2021 № 34-рп «Об утверждении предмета охраны выявленного объекта культурного наследия «Дом А.Н. Васильева» признать утратившим силу.

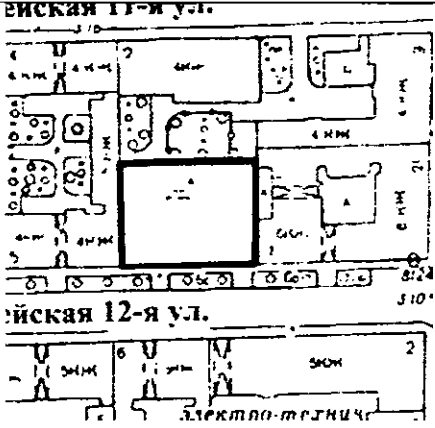
3. Начальнику отдела государственного реестра объектов культурного наследия Управления государственного реестра объектов культурного наследия обеспечить размещение настоящего распоряжения в электронной форме в локальной компьютерной сети КГИОП и его официальное опубликование.

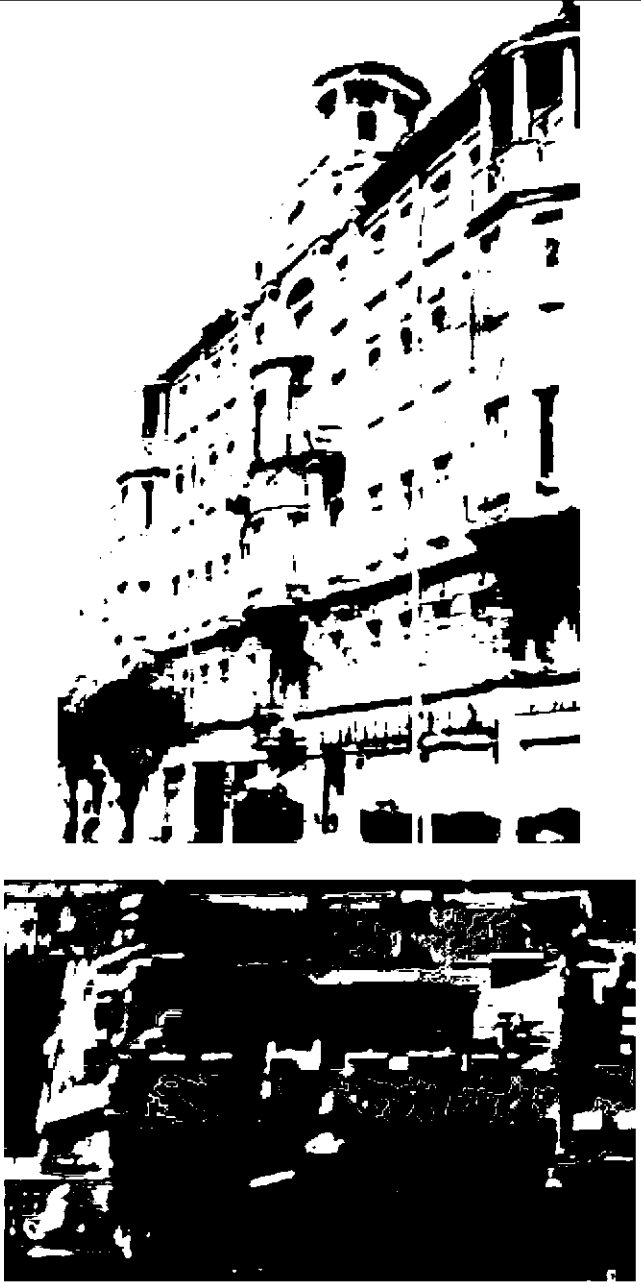
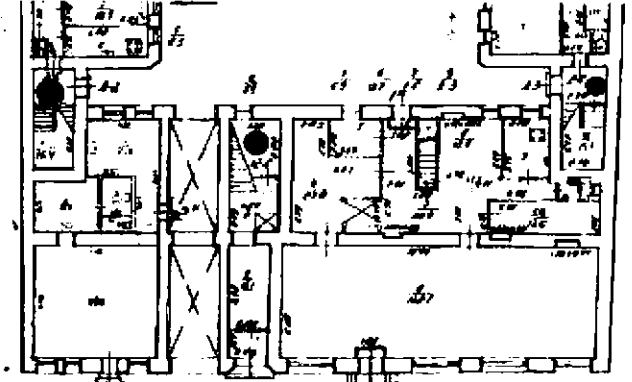
4. Контроль за выполнением распоряжения возложить на начальника Управления государственного реестра объектов культурного наследия.

Заместитель председателя КГИОП

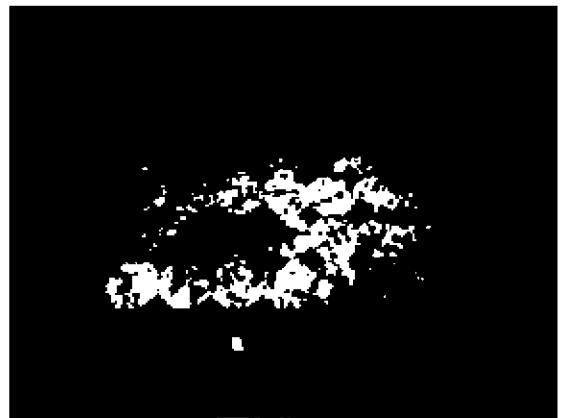
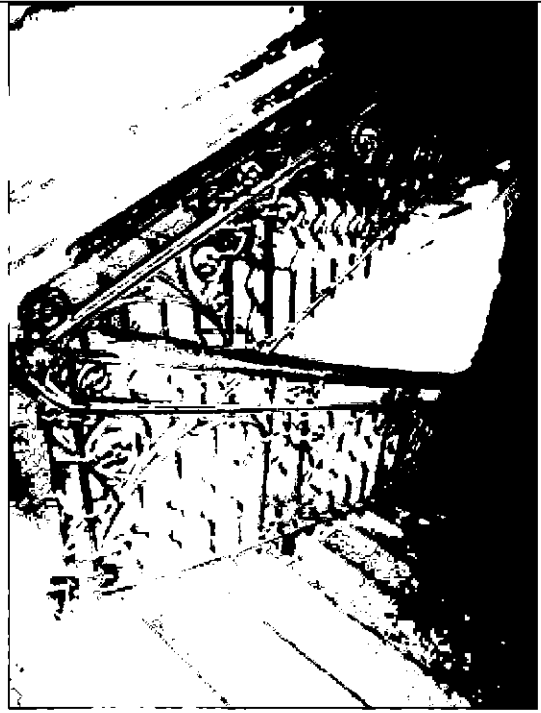
Г.Р. Аганова


Предмет охраны
объекта культурного наследия регионального значения
«Дом А.Н. Васильева»,
расположенного по адресу: Санкт-Петербург, 12-я Красноармейская улица, дом 3,
литера А

	Видовая принадлежность предмета охраны	Предмет охраны	Фотофиксация
1	2	3	4
1	Объемно-пространственное решение:	местоположение, габариты и конфигурация лицевого корпуса и двух дворовых корпусов, включая воротный проезд лицевого корпуса, объемно-планировочное решение внутреннего двора;	 <p>The top part of the image shows a detailed architectural site plan of the property. It is bounded by 'Красноармейская 11-я ул.' (Krasnoarmeyskaya 11th St.) to the north and 'Красноармейская 12-я ул.' (Krasnoarmeyskaya 12th St.) to the south. The plan shows several buildings, with a central rectangular area highlighted in black, representing the subject of protection. A 'воротной проезд' (gate passage) is also indicated. The bottom part of the image is a black and white photograph of the building's exterior, showing a multi-story structure with classical architectural features like arched windows and decorative facades. A sign for 'ОПТИКА' (Optics) is visible on the ground floor.</p>

		<p>габариты и конфигурация крыши, включая исторические мансарды по лицевому скату и ротонду над центральной частью фасада. материал кровли (металл).</p>	
2	<p>Конструктивная система:</p>	<p>исторические наружные и внутренние капитальные стены (местоположение, материал: кирпич);</p> <p>междуэтажные перекрытия – местоположение;</p> <p>исторические лестницы – местоположение, габариты, конфигурация;</p>	

включая парадную лестницу лицевого корпуса (1-ЛК) – двухмаршевую, на косоурах, со ступенями из известняка и площадками облицованными метлахской плиткой, с металлическим ограждением, с рисунком в виде зигзагообразных вертикальных стоек с накладными цветами и стеблями, с деревянным профилированным поручнем;

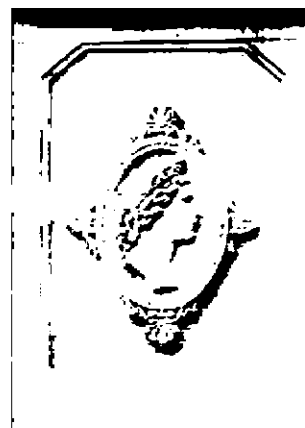


		<p>2-ЛК, 3-ЛК – двухмаршевые, на косоурах, с известняковыми ступенями и площадками, с металлическим ограждением в виде вертикальных стоек, по верхнему поясу с фризом из волют; с профилированным деревянным поручнем.</p>	 <p>The top photograph shows a close-up of the staircase railing, highlighting the vertical metal posts and the wooden handrail. The middle photograph shows a wider view of the staircase, including the steps and the railing. The bottom photograph shows the staircase from a different angle, emphasizing the wooden handrail and the metal railing.</p>
3	<p>Объемно-планировочное решение:</p>	<p>историческое объемно-планировочное решение в габаритах капитальных стен, габариты помещений с архитектурно-художественной отделкой, указанных в п. 5.</p>	
4	<p>Архитектурно-художественное решение фасадов:</p>	<p>лицевой фасад: пятиэтажный, симметричный, выполнен в приемах неоклассицизма: вид материала и характер отделки цоколя – гранит;</p>	

вид материала и характер отделки фасада – терразитовая штукатурка, линейный руст – в уровне 2-го этажа;

боковые эркеры – местоположение (по крайним световым осям, в уровне 3-4-го этажей), габариты, конфигурация (трехгранные в плане), оформление (профилированные фигурные ниши с лепными провисающими гирляндами и лепными медальонами с ромбовидными композициями растительного рисунка, в центральной нише – лепная камея с мужским профилем в лавровом венке, обрамленная четырьмя пальметтами);

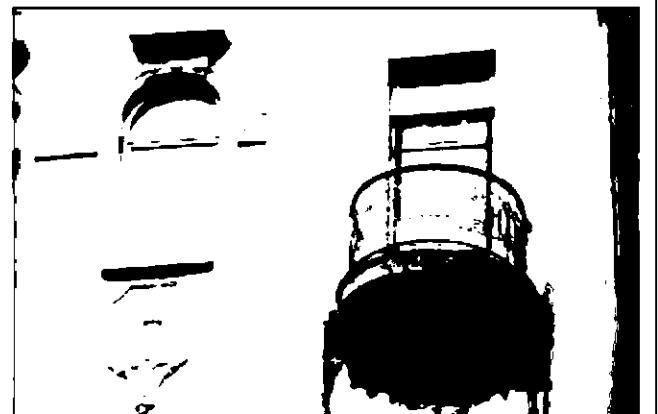
оформление под боковыми эркерами – вертикальные прямоугольные филенки с композициями из ромбов, розетт листьев аканта;



центральный эркер – местоположение (по центральным световым осям, в уровне 2-4-го этажей), габариты, конфигурация (полуциркульный в плане), оформление (в междуэтажном пространстве лепной фриз с изображением персонажей греческой мифологии, в основании эркера лепная розетка растительного рисунка);



балконы – местоположение (в уровне 4-го этажа, по бокам от эркера, в завершении центрального эркера), габариты, конфигурация (полуциркульные в плане), ограждение – материал (металл), техника исполнения (литье), рисунок (геометрический);



балкон – местоположение (в уровне 2-го этажа, под центральным эркером), габариты, конфигурация (фигурный в плане), ограждение – материал (металл), техника исполнения (литье), рисунок (геометрический);



балконы – местоположение (в завершении боковых эркеров), габариты, конфигурация (треугольные в плане), ограждение – колонны тосканского ордера на высоких постаментах с геометрическим штукатурным заполнением между ними);

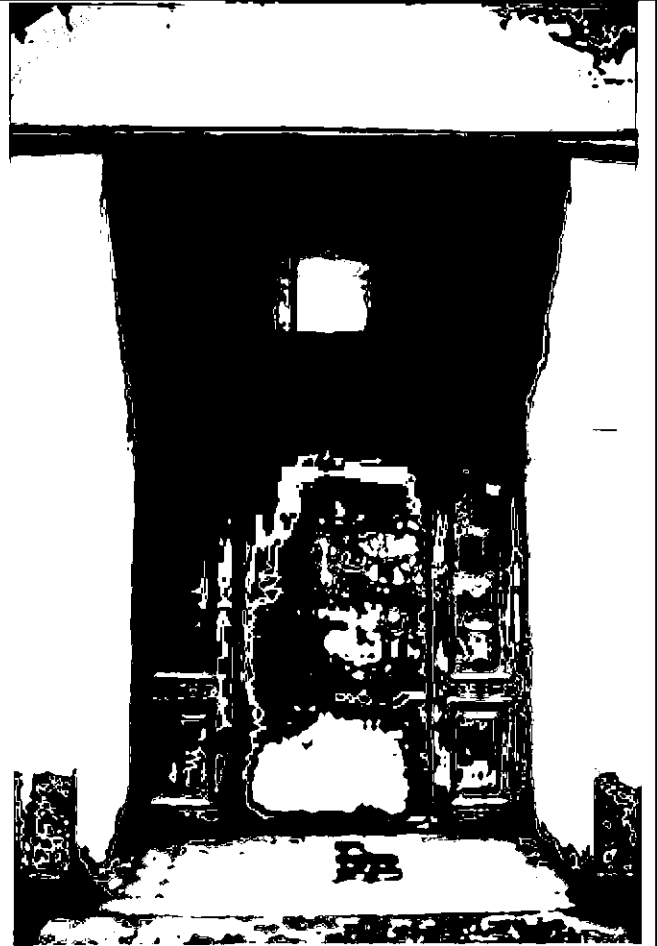


воротный проезд – местоположение, габариты, конфигурация (прямоугольный);

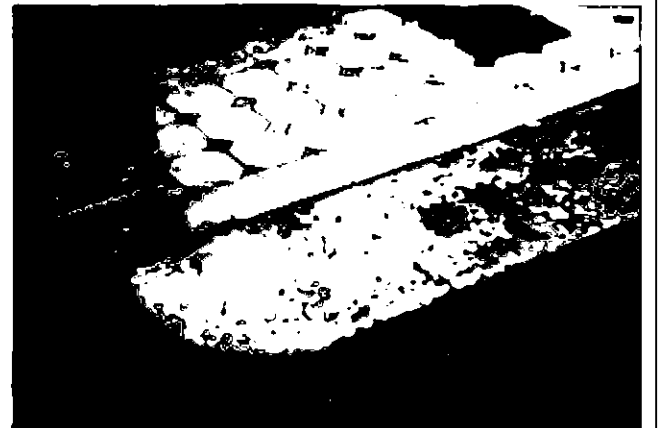


исторические дверные проемы – местоположение, габариты, конфигурация (прямоугольные);

заполнение западного воротного проема – трехчастная фрамуга – материал (дерево), рисунок расстекловки, цвет*;



крыльцо западного дверного проема – местоположение, габариты, конфигурация, материал (гранит, метлахская плитка);



исторические оконные проемы – местоположение, габариты, конфигурация (витринные – в уровне 1-го этажа, прямоугольные – в уровне 2, 3, 5-го этажей и аттика, полуциркульные – в уровне 4-го этажей, включая двух- и трехчастные окна – в уровне 2-го этажа под эркерами, восьмигранное центральное окно аттика, полуциркульные окна ротонды);

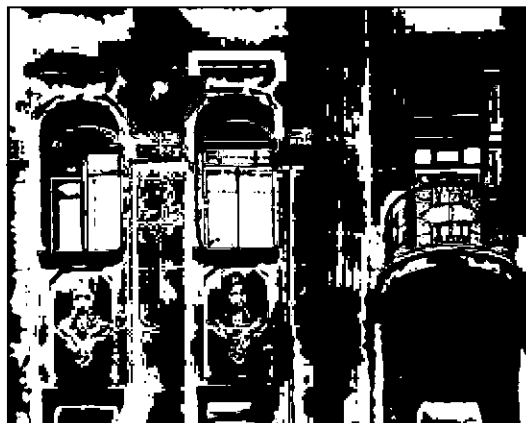
*по результатам расчисток и архивных исследований



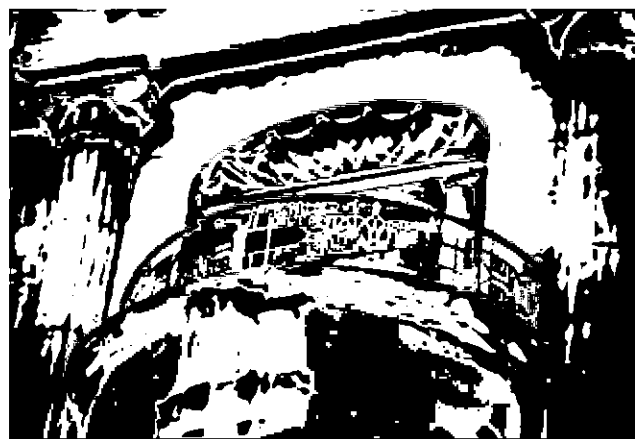
заполнение оконных проемов – материал (дерево), рисунок расстекловки, цвет*;



оформление оконных проемов:
 профилированные наличники, львиные маскароны – в уровне 2-го этажа, профилированный наличник со стилизованным замковым камнем, профилированные фигурные ниши, лепные ромбовидные композиции растительного рисунка – в уровне 3-4-го этажей, подоконные доски с уплощенными кронштейнами, прямые сандрики с порезкой из бус – в уровне 5-го этажа;



оформление лучкового балконного проема
 центрального эркера – в виде портала из колонн тосканского ордера и лепной веерной композиции с растительными мотивами;



оформление центрального окна
 аттика – профилированная лепная гирлянда с лентами;

*по результатам расчисток и архивных исследований

оформление центральной части фасада:
парные каннелированные $\frac{3}{4}$ колонны ионического ордера, поддерживаемые мужскими гермами;

профилированные карнизы – в уровне между 1-2-м, 2-3-м этажами;




лепной разорванный фриз с геометрическим рисунком между окон 5 этажа;

венчающий профилированный карниз с порезкой иоником;



в завершении центральной части фасада трехчастный аттик, увенчанный карнизом, в средней части с модульонами;



		<p>дворовые фасады: вид материала и характер отделки цоколя – известняк;</p> <p>вид материала и характер отделки фасадов – гладкая штукатурка;</p> <p>эркер дворового фасада лицевого корпуса – местоположение, габариты, конфигурация (прямоугольный в плане);</p> <p>исторические оконные и дверные проемы – местоположение, габариты, конфигурация;</p> <p>оформление оконных проемов – профилированные наличники – в уровне 2-7-го этажей;</p> <p>профилированный венчающий карниз.</p>	 
5	<p>Декоративно-художественная отделка интерьеров:</p>	<p>парадная лестница: входной тамбур парадной лестницы – местоположение, габариты, конфигурация;</p> <p>заполнение дверного проема – материал (дерево), конструкция (двери двухстворчатые, полусветлые, с боковыми нестворными частями и трехчастной остекленной фрамугой геометрической расстекловки), оформление (профилированные фигурные и прямоугольные филенки):</p>	

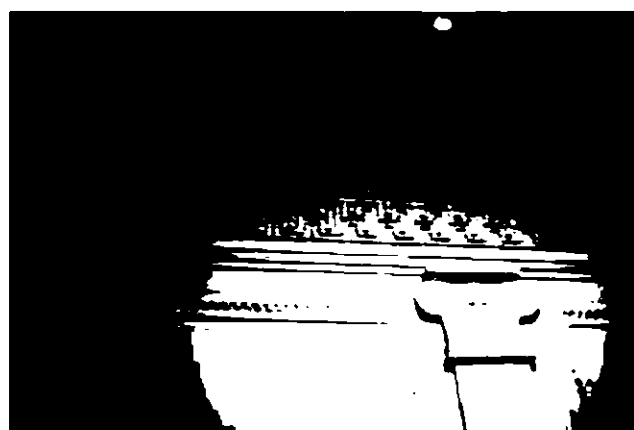
оформление потолка – профилированный карниз с порезкой иоником, профилированные рамы, в центре – лепная розетка в виде трех венков;



вестибюль парадной лестницы:
оформление потолка – профилированный карниз с порезкой иоником, профилированные рамы, центральная – с кессонами, с лепными розетками в центре;



оформление стен – пилоны коринфского ордера, зеркала с порезкой из бус, профилированные тяги, фриз из пояса меандра;



парадная лестница:

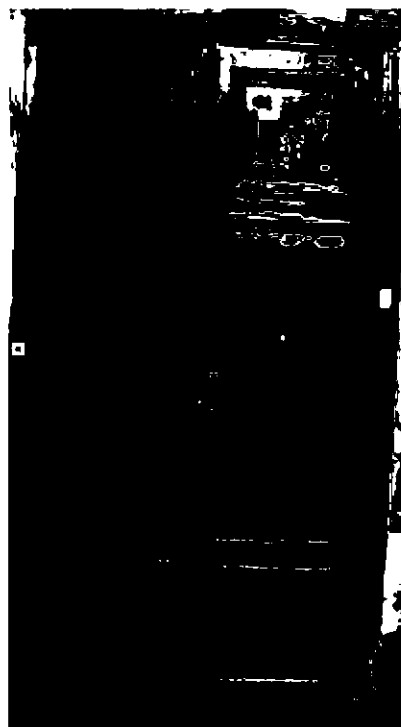
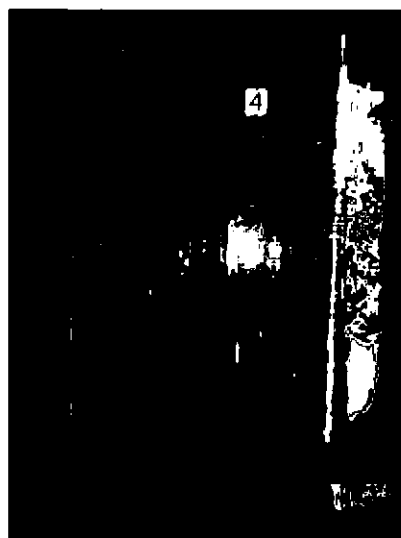
оформление стен и подшивка маршей – профилированные зеркала с порезкой растительного рисунка;



заполнение дверных проемов – конструкция (двери двухстворчатые), оформление (профилированные филленки):

квартира № 4 –

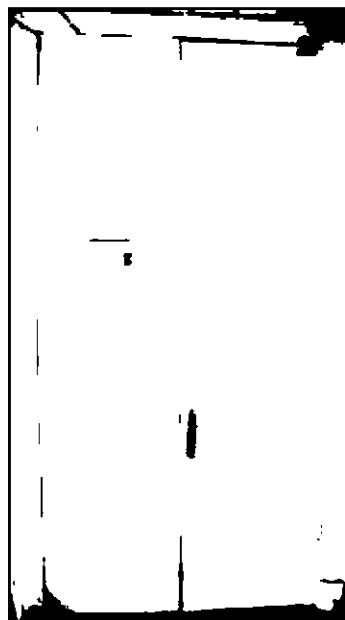
квартира № 1 –



квартира № 7 –



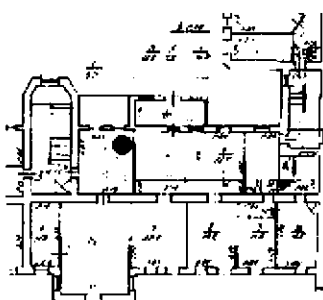
квартира № 3 –



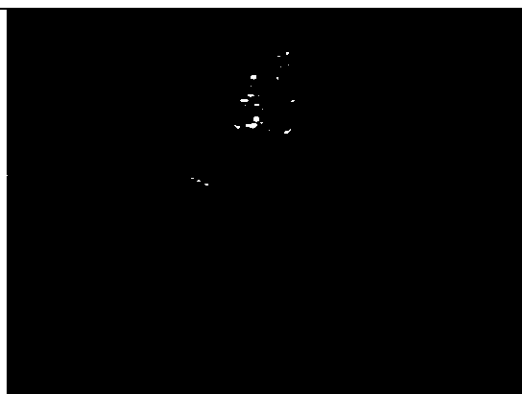
квартира № 8 –



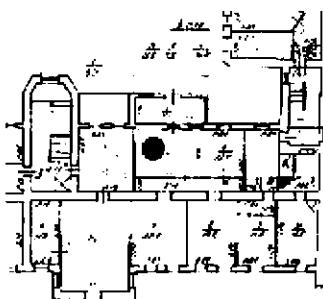
пом. 4-Н(1):



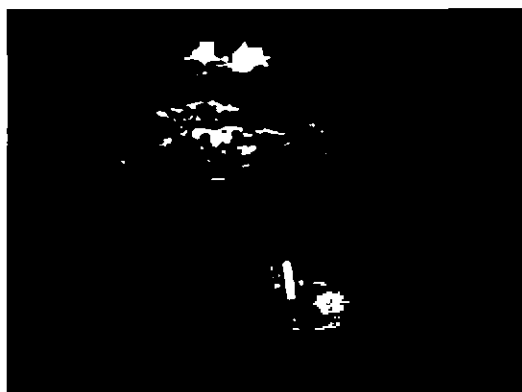
оформление потолка –
карниз с растительным
орнаментом, зеркало;



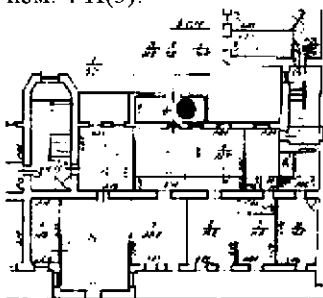
пом. 4-Н(2):



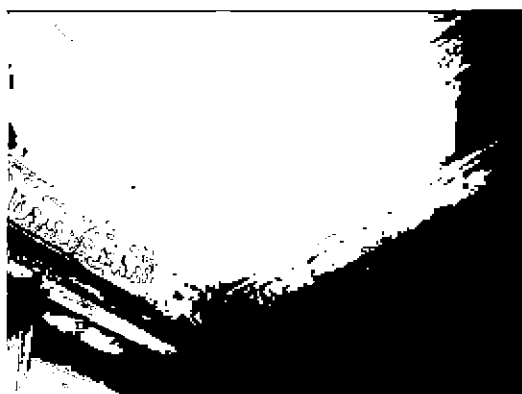
оформление потолка – по
периметру растительный
орнамент, бусы, по углам и
в центре – розетки; падуга;



пом. 4-Н(3):

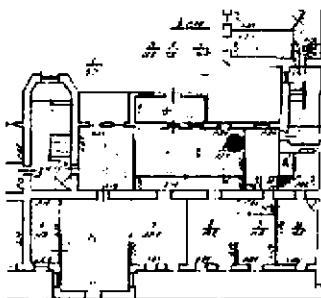


оформление потолка –
профилированный карниз с
порезкой растительного
рисунка, профилированная
рама с лепным орнаментом
«пояс меандра» и порезкой



из бус;

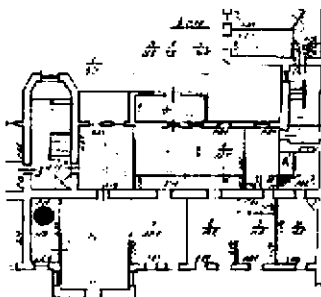
пом. 4-Н(4):



оформление потолка –
падуга с галтелью, зеркало;



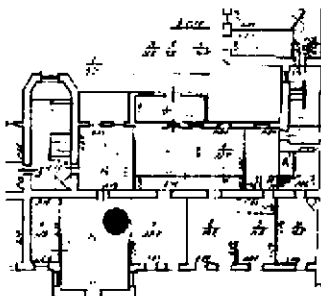
пом. 4-Н(5):



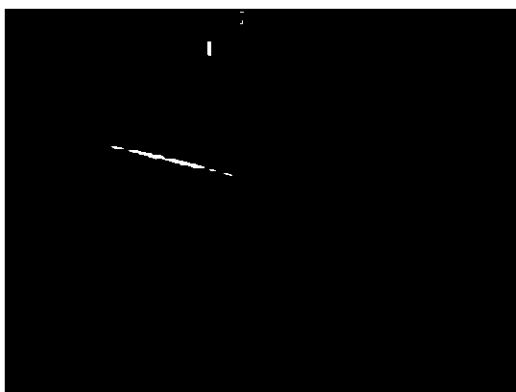
оформление потолка –
падуга с галтелью, зеркало;



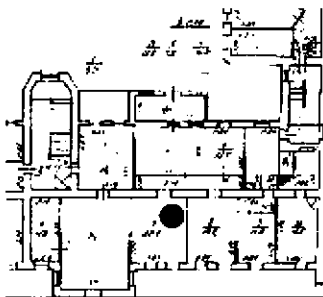
пом. 4-Н(6):



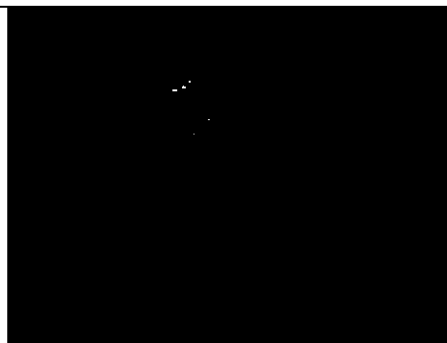
оформление потолка –
восьмигранный оконный
проём; зеркало, карниз с
растительным орнаментом,
круглая многолепестковая
розетка;



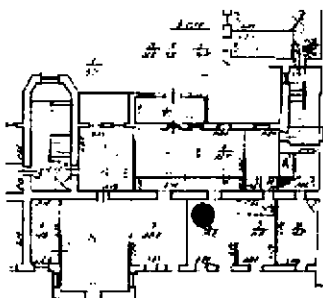
пом. 4-Н(7):



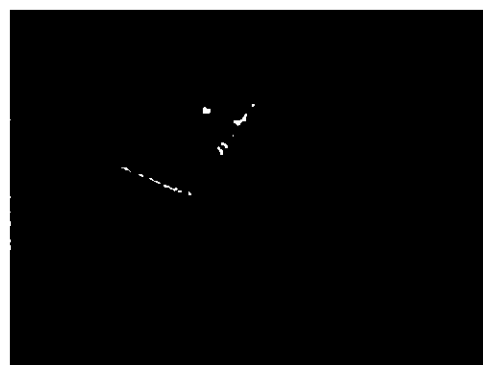
оформление потолка – профилированный карниз, зеркало с растительным орнаментом по периметру, в центре – круглая розетка из дубовых венков с четырьмя рокайлями по внешней стороне, внутри – три перекрещенных дубовых венка;



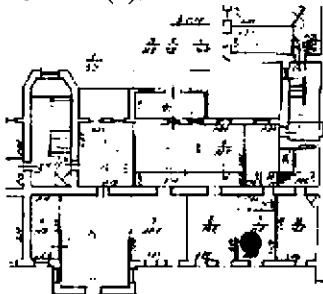
пом. 4-Н(8):



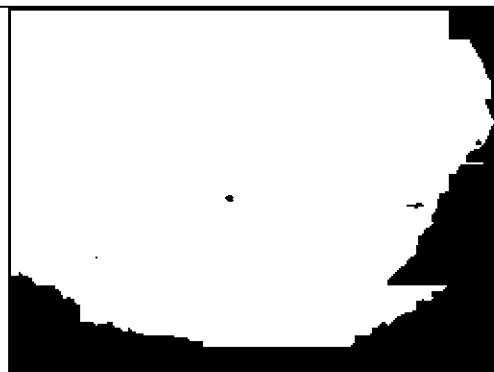
оформление потолка – овальная розетка из волют из акантов и розетт – в центре, профилированный карниз, зеркало;



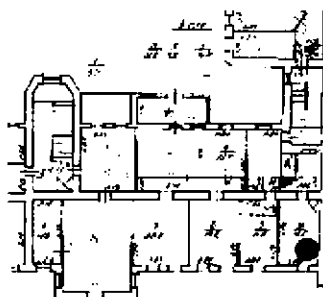
пом. 4-Н(9):



оформление потолка – профилированный карниз с порезкой иоником, бусы по периметру потолочного зеркала, всерная розетка в центре;



пом. 4-Н(10):



оформление потолка – падуга с галтелью; зеркало с круглой розеткой растительного рисунка;

печь – угловая, двухъярусная, глазурированного белого изразца; с профилированными плинтом и полочкой, навершием из изразцов с дубовыми венками и лентами.

