



ПРАВИТЕЛЬСТВО САНКТ-ПЕТЕРБУРГА
КОМИТЕТ ПО ГОСУДАРСТВЕННОМУ КОНТРОЛЮ, ИСПОЛЬЗОВАНИЮ
И ОХРАНЕ ПАМЯТНИКОВ ИСТОРИИ И КУЛЬТУРЫ

РАСПОРЯЖЕНИЕ

окуд

20.09.2021

№ 197-рп

**Об утверждении предмета охраны
объекта культурного наследия федерального значения
«Дом Штегельмана Г.Х. (Александринский сиротский дом)»,
входящего в состав объекта культурного наследия федерального значения
«Воспитательный дом Императорский»**

В соответствии с подпунктом 10 пункта 2 статьи 33 Федерального закона от 25.06.2002 № 73-ФЗ «Об объектах культурного наследия (памятниках истории и культуры) народов Российской Федерации» и пунктом 3.12 Положения о Комитете по государственному контролю, использованию и охране памятников истории и культуры, утвержденного постановлением Правительства Санкт-Петербурга от 28.04.2004 № 651:

1. Утвердить предмет охраны объекта культурного наследия федерального значения «Дом Штегельмана Г.Х. (Александринский сиротский дом)», расположенного по адресу: Санкт-Петербург, набережная реки Мойки, дом 48-50-52, литера А, и входящего в состав объекта культурного наследия федерального значения «Воспитательный дом Императорский» согласно приложению к распоряжению.



2. Начальнику отдела государственного реестра объектов культурного наследия Управления государственного реестра объектов культурного наследия обеспечить размещение распоряжения в электронной форме в локальной компьютерной сети КГИОП и его официальное опубликование.

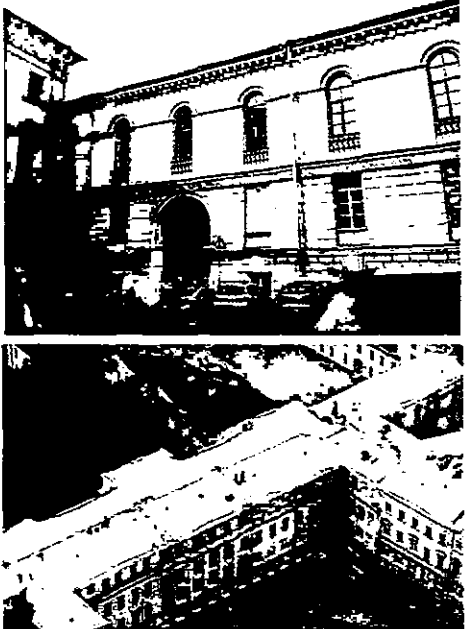
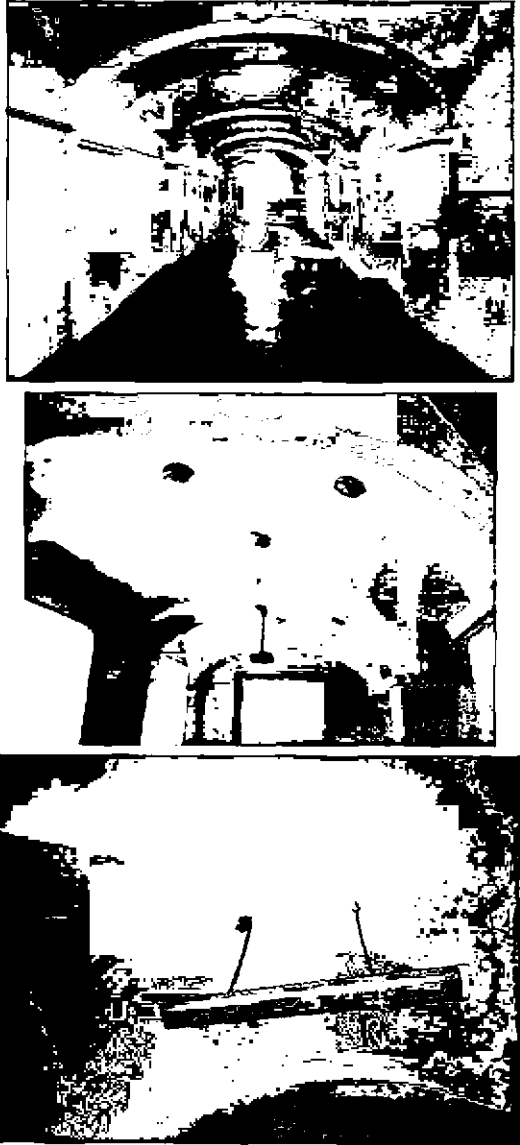
3. Контроль за выполнением распоряжения возложить на начальника Управления государственного реестра объектов культурного наследия.

Заместитель председателя КГИОП

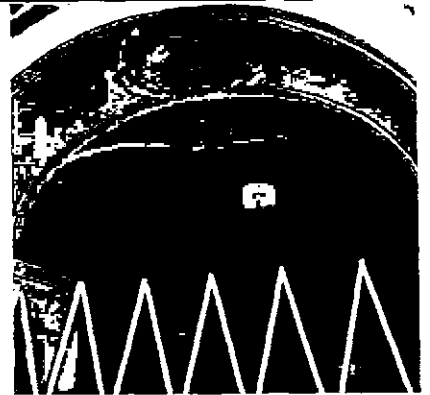
Г.Р. Аганова

Предмет охраны объекта культурного наследия федерального значения «Дом Штегельмана Г.Х. (Александринский сиротский дом)», расположенного по адресу: Санкт-Петербург, набережная реки Мойки, дом 48-50-52, литера А, и входящего в состав объекта культурного наследия федерального значения «Воспитательный дом Императорский»

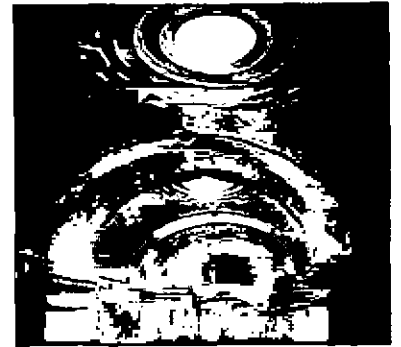
№ шп	Видовая принадлежность предмета охраны	Предмет охраны	Фотофиксация
1	2	3	4
1.	Объемно-пространственное решение:	<p>габариты и конфигурация здания, состоящего из четырехэтажного, прямоугольного в плане, основного корпуса («Дом Штегельмана») и примыкающего к нему с северо-востока трехэтажного, прямоугольного в плане, корпуса («корпус Голубого зала»), включая центральный ризалит и два боковых ризалита северо-западного лицевого фасада, два фланкирующих ризалита юго-восточного дворового фасада основного корпуса, арочный проезд трехэтажного корпуса;</p> <p>конфигурация (вальмовые) и габариты крыш, включая высотные отметки коньков и карнизов; материал кровли – металл;</p>	  

			
2.	<p>Конструктивная система:</p>	<p>исторические наружные капитальные стены; исторические внутренние капитальные стены: местоположение, материал (кирпич);</p> <p>своды в уровне 1-го этажа:</p> <p>коробовые с распалубками на подпружных арках;</p> <p>крестовые;</p>	

крестовые на подпружных арках;



коробовые;



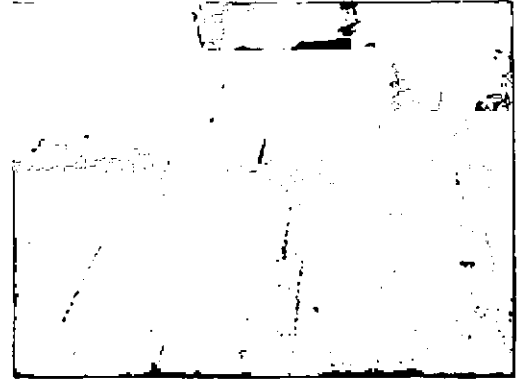
сомкнутые с распалубками;



четыре прямоугольных опорных пилона входного ризалита, оформленные парными трехчетвертными колоннами ионического ордера;



две одномаршевые межстенные лестницы по сторонам входного ризалита, с гранитными ступенями;



исторические лестницы (согласно нижеприведенной схеме), в том числе:

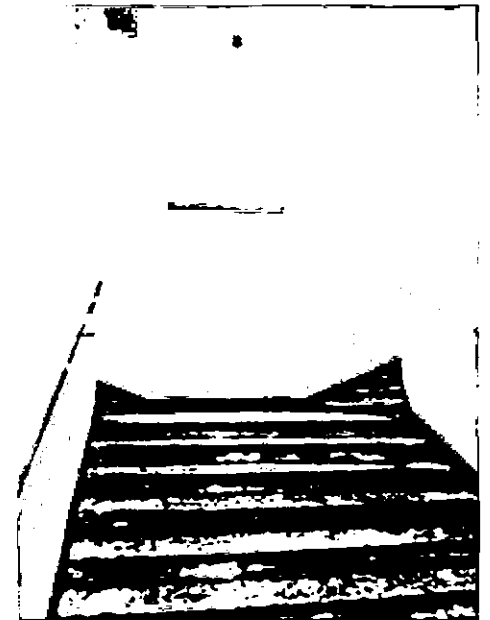
распашная многомаршевая межэтажная парадная лестница Л-4 в центральной части здания – с забежными ступенями, с радиусными сводами и столбами, с известняковыми ступенями*;

профиль ступеней (с валиком);

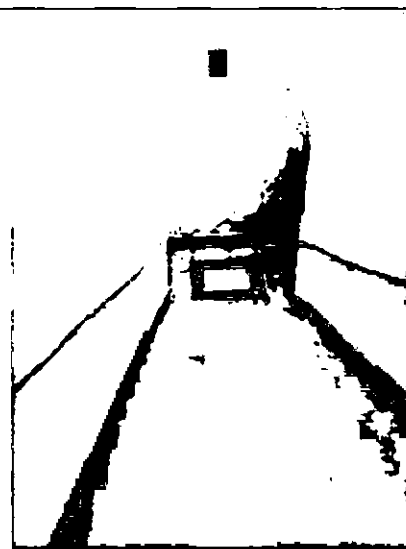
покрытие полов лестничных площадок – лещадная плита;

*ступени лестниц и полы площадок маршей между цокольным и 1-м этажом облицованы искусственным мрамором;

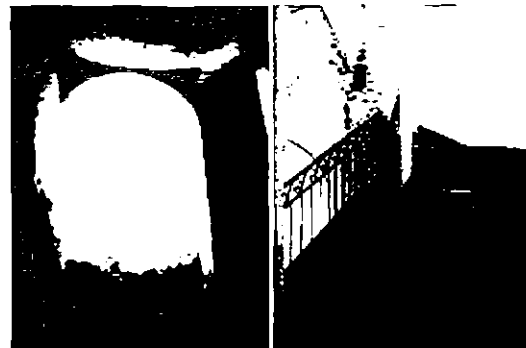
ограждение (в уровне 3-4-го этажа) – материал (металл), техника исполнения (ковка), рисунок («бегущая волна» в верхней и нижней части, вертикальные прутья);



крестовые своды над лестничными площадками;



двухмаршевая межэтажная лестница Л-5 в северной части здания – на косоурах, с известняковыми ступенями;




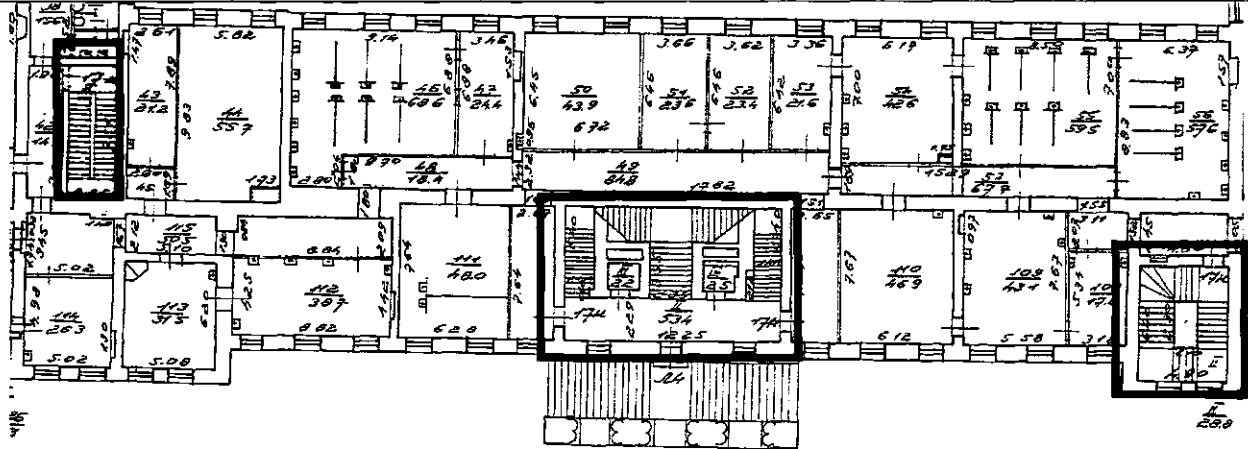


профиль ступеней (с валиком);



трехмаршевая межэтажная лестница Л-3 в юго-западной части здания – средистенная на сводах, с известняковыми ступенями;

профиль ступеней (с валиком);



		<p>крестовые своды над лестничными площадками;</p>	
			
3.	<p>Объемно-планировочное решение:</p>	<p>историческое объемно-планировочное решение лестниц, их вестибюлей и помещений с декоративно-художественной отделкой, указанных в п. 5;</p>	
4.	<p>Архитектурно-художественное решение:</p>	<p>архитектурно-художественное решение фасадов в стиле раннего классицизма, выполненное по проекту А. Ринальди (?) в 1765-1768 годах;</p> <p>лицевой (северо-западный) и дворовый (юго-восточный) фасады дома Штегельмана;</p> <p>цоколь, облицованный известняковой скобой;</p> <p>материал и характер обработки фасадной поверхности — гладкая окрашенная штукатурка (полосовый руст в уровне цокольного этажа);</p>	 

исторические оконные проемы цокольного и 1-3-го этажей – местоположение, конфигурация (прямоугольные, с лучковым завершением), габариты, оформление (профилированные наличники, замковые камни, барельефы в виде уплощенных ваз (в уровне третьего этажа), прямоугольные ниши, филенки, междуэтажные меандровые пояса (в том числе с круглой розеткой в центре), лепные провисающие гирлянды, подоконные прямоугольные филенки с рустом «алмазная грань» и пояс дентикул (в уровне первого этажа боковых ризалитов), архивольты, опирающиеся на импосты (в уровне второго этажа боковых ризалитов);

пилястры композитного ордера на раскрепованных постаментах, декорированных прямоугольными филенками (центральный ризалит основного корпуса);

трехчетвертные колонны ионического ордера с гирляндами на капителях;

оформление входного проема: трехчетвертные колонны и пилястры ионического ордера по сторонам, над проемом прямой сандрик на кронштейнах, декорированных «алмазной гранью»;

заполнения дверных проемов – материал (дерево), оформление (филенчатые);



лопатки (в том числе рустованные в уровне первого-третьего этажей) в оформлении углов боковых ризалитов фасада;
рустованные лопатки в уровне цокольного этажа, между ними с ниши с лучковым завершением;

исторический профиль межэтажных карнизов и тяг, венчающий карниз с модульонами;

антаблемент с главным фризом и профилированным карнизом с дентикулами (над 2-м этажом);

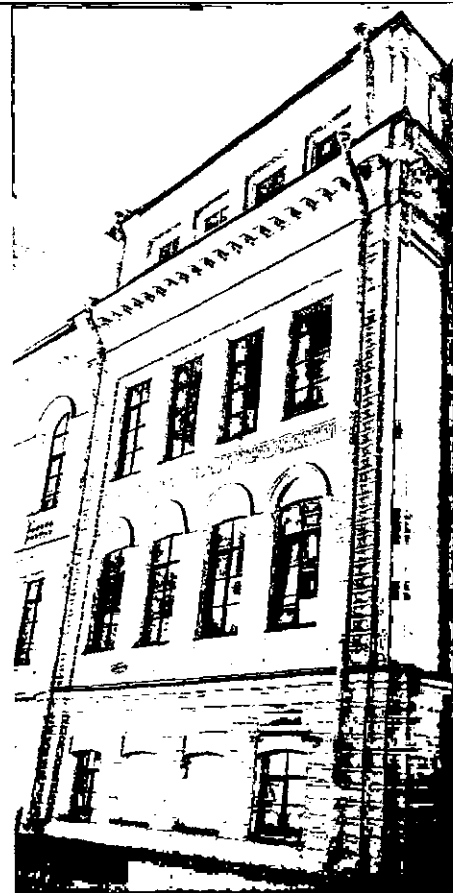
профилированный венчающий карниз;

скульптурная лепная композиция в виде пеликана, кормящего птенцов (в уровне четвертого этажа);

северо-восточный торцевой фасад дома Штегельмана и фасады корпуса Голубого зала:

цоколь, облицованный известняковой скобой;

материал и характер обработки фасадной поверхности — гладкая окрашенная штукатурка (квадровый руст в уровне первого этажа, полосовый руст в уровне второго этажа);




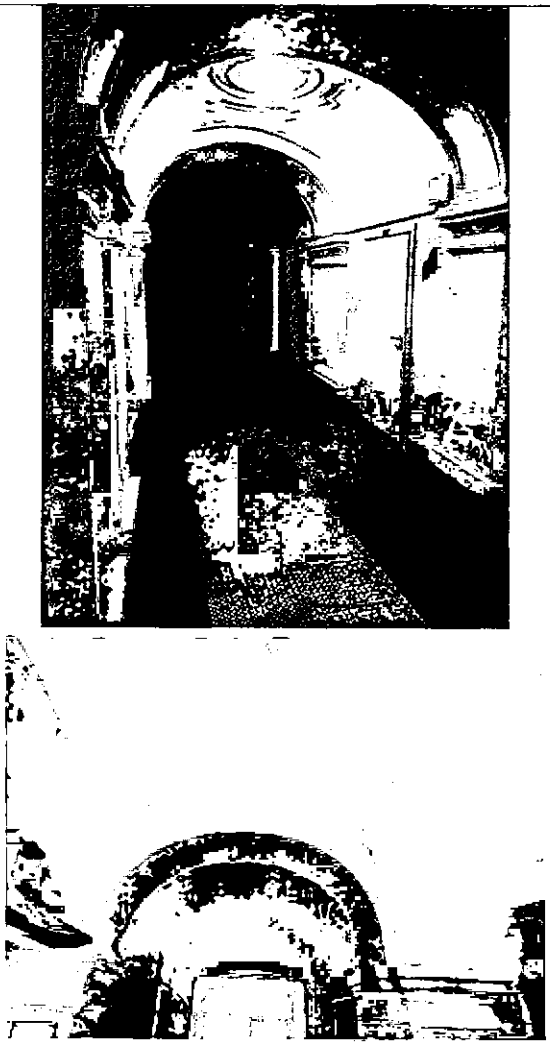
исторические оконные проемы цокольного и 1-3-го этажей – местоположение, конфигурация (прямоугольные, с полуциркульным завершением), габариты, оформление (стилизованные замковые камни, архивольты, опирающиеся на импосты, подоконные ниши (в том числе с балюстрадой в уровне третьего этажа корпуса Голубого зала), профилированные наличники и подоконные выступы на кронштейнах)

исторический профиль межэтажных карнизов и тяг; меандровый пояс между вторым и третьим этажами;

профилированный карниз с мутулами и триглифный фриз (торцевой фасад дома Штегельмана);

профилированный карниз с двойными дентикулами (корпус Голубого зала);



		<p>архитектурно-художественное решение дворового фасада:</p> <p>цоколь, облицованный известняковой скобой;</p> <p>материал и характер отделки фасадов - окрашенная штукатурка (полосовый руст в уровне цокольного этажа);</p> <p>исторические оконные проемы цокольного и 1-3-го этажей - местоположение, конфигурация (прямоугольные), оформление (трехчастные замковые камни, прямоугольные филенки с заполнением в виде лепных драпировок, профилированные архивольты с импостами); габариты;</p> <p>лопатки между оконными проемами в уровне 2-3-го этажей, рустованные лопатки на углах прямоугольного ризалита</p> <p>исторический профиль межэтажных карнизов и тяг;</p> <p>профилированный карниз с моульдонами и гладким фризом;</p> <p>венчающий профилированный карниз.</p>	
5.	<p>Декоративно-художественная отделка интерьеров:</p>	<p>оформление сводов помещений цокольного этажа (1-Н (84): лепные медальоны по центру, фигурные филенки по сторонам, своды арок с круглыми медальонами по центру с фигурными филенками по сторонам;</p> <p>оформление стен - лопатки, профилированные импосты в пятах сводов;</p> <p>оформление стен помещений цокольного этажа 1-Н (57-60): лопатки, профилированные импосты в пятах сводов;</p>	

помещение «Голубого зала»: оформление потолка – шесть лепных розеток с расходящимися тягами декорированными завитками аканта, вписанных в пояс иоников;

по периметру потолка пояс из кессонов, внутри которых лепные лавровые венки и розетки с листьями аканта, по периметру кессонов пояса «бус», в углах треугольные филенки с лепными рогами изобилия внутри, ниже – пояс растительного орнамента;

антаблемент в верхних частях стен: профилированный карниз с поясом растительного орнамента, поясом модульонов, дентикул и поясом иоников, гладкий фриз, профилированный архитрав;

оформление стен: парные пилястры ионического ордера, фусты выполнены из искусственного мрамора зеленоватого оттенка, нижние части стен облицованы мрамором серого цвета;

ниши с полуциркульным завершением в торцевых стенах зал;

подоконные доски серого мрамора.

