



ПРАВИТЕЛЬСТВО САНКТ-ПЕТЕРБУРГА
КОМИТЕТ ПО ГОСУДАРСТВЕННОМУ КОНТРОЛЮ, ИСПОЛЬЗОВАНИЮ
И ОХРАНЕ ПАМЯТНИКОВ ИСТОРИИ И КУЛЬТУРЫ

РАСПОРЯЖЕНИЕ

окуд

04.06.2021

№ 33-рп

**Об утверждении предмета охраны
выявленного объекта культурного наследия
«Дом Д. Гилмора»**

В соответствии со статьей 3 Закона Санкт-Петербурга от 12.07.2007 № 333-64 «Об охране объектов культурного наследия в Санкт-Петербурге» и пунктом 3.12 Положения о Комитете по государственному контролю, использованию и охране памятников истории и культуры, утвержденного постановлением Правительства Санкт-Петербурга от 28.04.2004 № 651:

1. Утвердить предмет охраны выявленного объекта культурного наследия «Дом Д. Гилмора», расположенного по адресу: Санкт-Петербург, 4-я линия В.О., дом 11 литера А (за исключением одноэтажной пристройки, в которой расположены помещения 2-Н, 4-Н, части 2, 3 и 15 помещения 1-Н), согласно приложению к настоящему распоряжению.

2. Признать утратившим силу распоряжение КГИОП от 10.09.2015 № 10-443 «Об определении предмета охраны выявленного объекта культурного наследия «Дом Д. Гилмора».

3. Начальнику отдела государственного реестра объектов культурного наследия Управления государственного реестра объектов культурного наследия обеспечить размещение настоящего распоряжения в электронной форме в локальной компьютерной сети КГИОП и его официальное опубликование.

4. Контроль за выполнением распоряжения возложить на начальника Управления государственного реестра объектов культурного наследия.

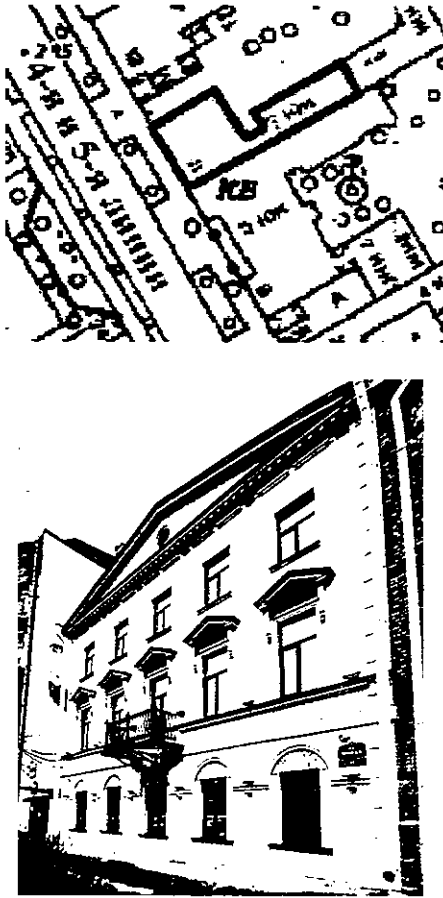
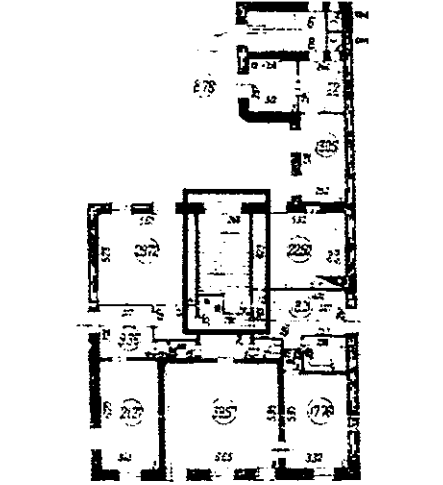
Заместитель председателя КГИОП

Г.Р. Аганова

Предмет охраны выявленного объекта культурного наследия
«Дом Д. Гилмора»

Санкт-Петербург, 4-я линия В.О., дом 11, литера А

(за исключением одноэтажной пристройки, в которой расположены помещения 2-Н,
4-Н, части 2, 3 и 15 помещения 1-Н)

	Видовая принадлежность предмета охраны	Предмет охраны	Фотофиксация
1	2	3	4
1.	Объемно - пространственное решение:	<p>габариты и конфигурация Г-образного 3-х этажного здания, состоящего из лицевого корпуса и дворового флигеля;</p> <p>крыша лицевого корпуса (сложной конфигурации, скатная) – высота конька;</p> <p>крыша дворового флигеля (скатная) – высота конька;</p>	
2.	Конструктивная система здания:	<p>исторические конструкции:</p> <p>наружные и внутренние капитальные кирпичные стены</p> <p>исторические отметки междуэтажных перекрытий;</p> <p>лестницы:</p> <p>лестница Л1 – местоположение (в центральной части лицевого корпуса), габариты, двухмаршевая, марши по косоурам;</p>	

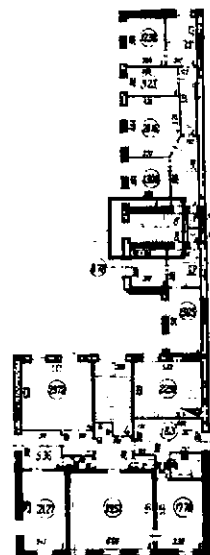
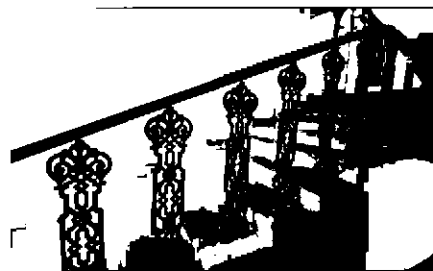
ограждение маршей черного металла – рисунок (вертикальные ажурные стойки), материал и техника исполнения (чугун, литье);

поручни профилированные – материал (дерево);

лестница Л2 – местоположение (в дворовом флигеле) двухмаршевая с забежными ступенями, марши по косоурам; материал ступеней (лещадная плита);

поручни профилированные – материал (дерево); ограждение – черный металл;

межэтажные площадки на сводах;



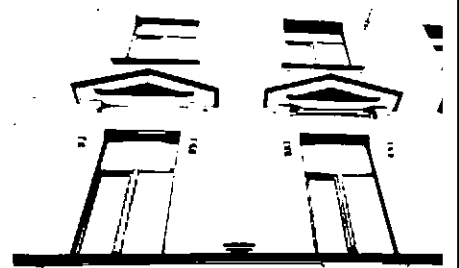
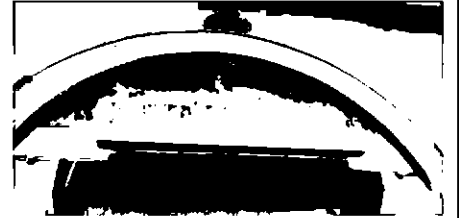
3.	Объемно-планировочное решение:	историческое планировочное решение вестибюлей и лестничных клеток;	
4.	Архитектурно-художественное решение фасадов:	<p>архитектурно-художественное решение фасадов в стиле классицизм;</p> <p>лицевой корпус: материал и характер фасадной поверхности лицевого фасада – гладкая окрашенная штукатурка, подоконный карниз и профилированные наличники с сандриками в уровне 2-го этажа, угловой руст, межэтажная тяга в уровне 1-го этажа – песчаник; профилированные элементы фронтона – известняк; тяга в уровне 1-го этажа с архивольтами – известковая штукатурка;</p> <p>исторический цоколь – песчаник (частично скрыт культурным слоем, облицован известняком);</p> <p>балкон в уровне 2-го этажа, на 3-х металлических кронштейнах; ограждение балкона – черного металла, техника исполнения (литье, прокат), опорные стойки круглого сечения с навершиями в виде шаров; рисунок диагонально скрещенные прутья с перехватами в местах соединений; вдоль верхней и нижней тетивы орнамент растительного характера;</p> <p>дверной (балконный) и оконные проемы – местоположение, габариты, конфигурация (включая окно - люнет в тимпане фронтона);</p> <p>оконные заполнения – рисунок (Т-образный), цвет (исторический);</p>	   

оформление оконных проемов:

оконные проемы помещены в арочные ниши, декорированные профилированными архивольтами на импостах – в уровне 1-го этажа;



историческое оформление арочных ниш – надписи по масляному грунту, нанесенному по песчанику, - «МАГАЗИНЪ И.И. СТАРОЖИЛОВА» и «ТАБАКЪ СИГАРЫ ПАПИРОСЫ», «ГАВАНСКІЯ СИГАРЫ».



в уровне 2-го этажа:

подоконный профилированный карниз;



профилированные наличники; треугольные сандрики на волкотообразных кронштейнах;

профилированный карниз значительного выноса на модульонах;

в завершении фасада треугольный фронтон с венчающим профилированным карнизом;



дворовые фасады лицевого корпуса:

архитектурное решение в утилитарных формах;

исторический цоколь – песчаник (частично скрыт культурным слоем, облицован известняком);

материал и характер отделки фасада – гладкая окрашенная штукатурка;

дверные и оконные проемы - местоположение, габариты и конфигурация;

оконные проемы в уровне 1-го этажа – габариты ширины и отметки высоты;

оконные заполнения – рисунок (шестичастный, Т-образный), цвет - (исторический);

в завершении фасадов профилированный карниз;

дворовый флигель:

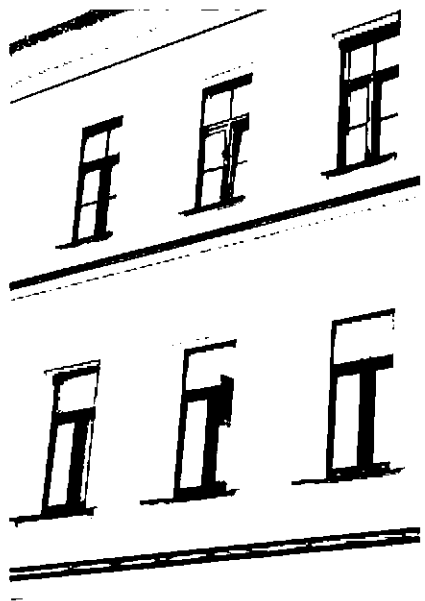
архитектурное решение в утилитарных формах;

цоколь – известняк;

материал и характер отделки фасада – гладкая окрашенная штукатурка;

дверные и оконные проемы - местоположение, габариты и конфигурация;



		<p>оконные проемы в уровне 1-го этажа – габариты ширины и отметки высоты;</p> <p>оконные заполнения – рисунок (шестичастный, Т-образный). цвет (исторический);</p> <p>профилированные наличники оконных проемов 2-го этажа дворового флигеля;</p> <p>в завершении фасадов профилированный карниз.</p>	
--	--	---	---