



ПРАВИТЕЛЬСТВО САНКТ-ПЕТЕРБУРГА  
КОМИТЕТ ПО ГОСУДАРСТВЕННОМУ КОНТРОЛЮ, ИСПОЛЬЗОВАНИЮ  
И ОХРАНЕ ПАМЯТНИКОВ ИСТОРИИ И КУЛЬТУРЫ  
**РАСПОРЯЖЕНИЕ**

окуд

19.11.2020

№ 392-р

**Об утверждении предмета охраны  
объекта культурного наследия федерального значения  
«Форт «Кроншлот»**

В соответствии с подпунктом 10 пункта 2 статьи 33 Федерального закона от 25.06.2002 № 73-ФЗ «Об объектах культурного наследия (памятниках истории и культуры) народов Российской Федерации» и пунктом 3.12 Положения о Комитете по государственному контролю, использованию и охране памятников истории и культуры, утвержденного постановлением Правительства Санкт-Петербурга от 28.04.2004 № 651 и в соответствии с поступившими в КГИОП историко-культурными исследованиями (рег. № 01-25-18776/20):

1. Утвердить предмет охраны объекта культурного наследия федерального значения «Форт «Кроншлот», расположенного по адресу: Санкт-Петербург, г. Кронштадт, форт Кроншлот, литера А (г. Кронштадт, Финский залив, южный фарватер), согласно приложению к настоящему распоряжению.

2. Признать распоряжение КГИОП от 13.07.2018 № 272-р «Об утверждении предмета охраны объекта культурного наследия федерального значения «Форт «Кроншлот» утратившим силу.

3. Заместителю начальника отдела государственного учета объектов культурного наследия КГИОП обеспечить размещение настоящего распоряжения в электронной форме в локальной компьютерной сети КГИОП и его официальное опубликование.

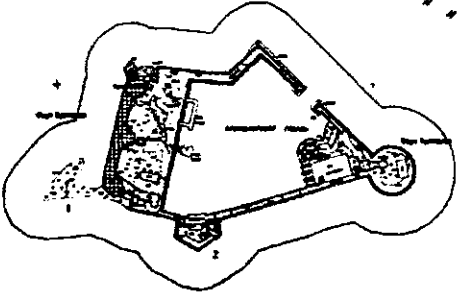
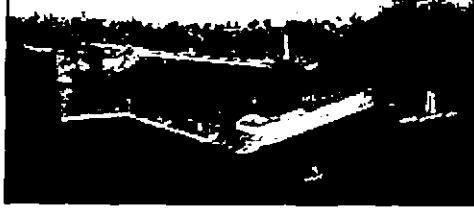
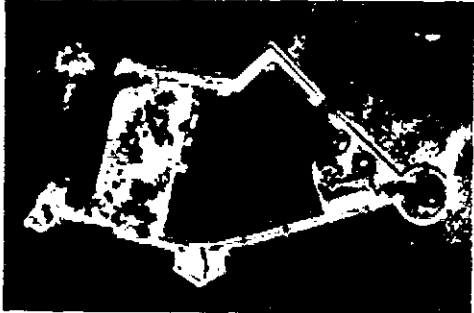
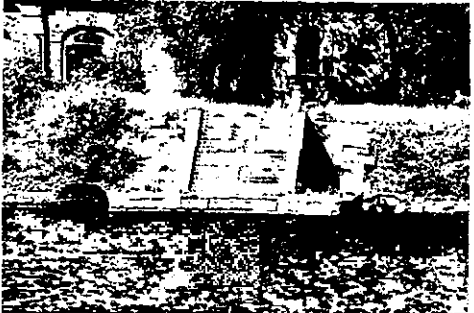
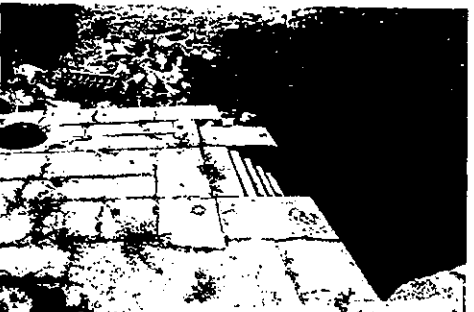
4. Контроль за выполнением распоряжения остается за заместителем председателя КГИОП – начальником Управления организационного обеспечения, популяризации и государственного учета объектов культурного наследия.

Заместитель председателя КГИОП –  
начальник Управления организационного  
обеспечения, популяризации и государственного  
учета объектов культурного наследия

Г.Р. Аганова

Предмет охраны

объекта культурного наследия федерального значения «Форт «Кроншлот», расположенного по адресу: Санкт-Петербург, г. Кронштадт, форт Кроншлот, литера А, (г. Кронштадт, Финский залив, южный фарватер)

№ пп	Виды предметов охраны	Элементы предметов охраны	Фотофиксация
1	2	3	4
1	Объемно-пространственное решение:	<p>историческое объемно-пространственное решение, включая местоположение и габариты форта и составляющих его частей, состоящее из:</p> <p>основания форта, состоящего из:</p> <p>двух искусственных островов – восточного, округлой формы (историческое основание башни Кроншлота нач. XVIII в.) с примыкающим с запада треугольным участком суши;</p> <p>- западного, прямоугольной формы;</p> <p>соединяющих острова изломанных куртин со стенками и спусками, образующими внутреннюю гавань форта с воротами (между северными куртинами);</p> <p>исторических бастионов: южного на стыке двух южных куртин и основания юго-западного бастиона перед прямоугольным островом;</p> <p>исторических пристаней:</p> <p>пристань внутренней гавани в восточной части западного острова;</p> <p>внешняя пристань с северной стороны западного острова;</p>	    

исторических зданий и сооружений, расположенных в границах форта:

**Николаевской батареи:**

одно-двухэтажное на подвале, протяженное сложное в плане здание с закругленными фланкирующими ризалитами батарей (северный ризалит надстроен в советское время) и средним ризалитом горжевого (восточного) фасада;

**Монумента:**

стела на постаменте на мощеной площадке перед центральным ризалитом горжевого фасада Николаевской батареи;

**Мастерских (Цейхгауза):**

одноэтажное Н-образное в плане здание, расположенное в южной части западного острова;

**Кухни и пекарни:**

одноэтажное прямоугольное в плане заглубленное в землю здание, с двух сторон частично скрытое гранитными подпорными стенами (восточная стена – стенка южного бастиона), расположенное на южном бастионе;

**Караульного дома (порохового погреба):**

двухэтажное восьмигранное в плане здание с прямоугольным ризалитом с восточной стороны, расположенное в западной части восточного (круглого) острова;

историческая конфигурация и высотные отметки коньков крыш исторических зданий форта;



местоположение и габариты **Порохового погреба у Николаевской**, расположенного в северной части западного острова;



местоположение и габариты **Эллинга (мастерские)**, расположенного в западной части круглого острова;



местоположение и габариты **Служебного здания у эллинга**, расположенного в западной части круглого острова;

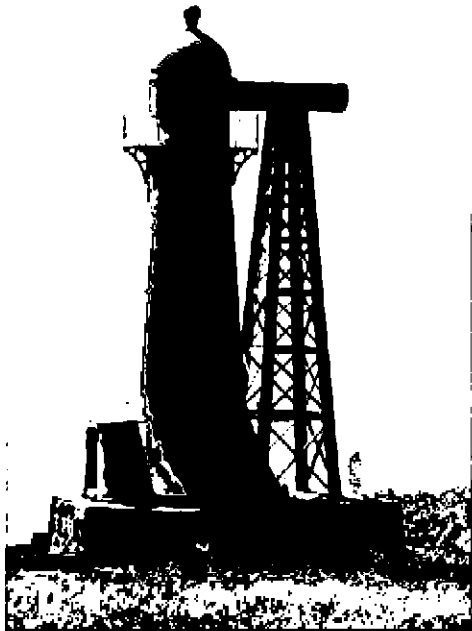
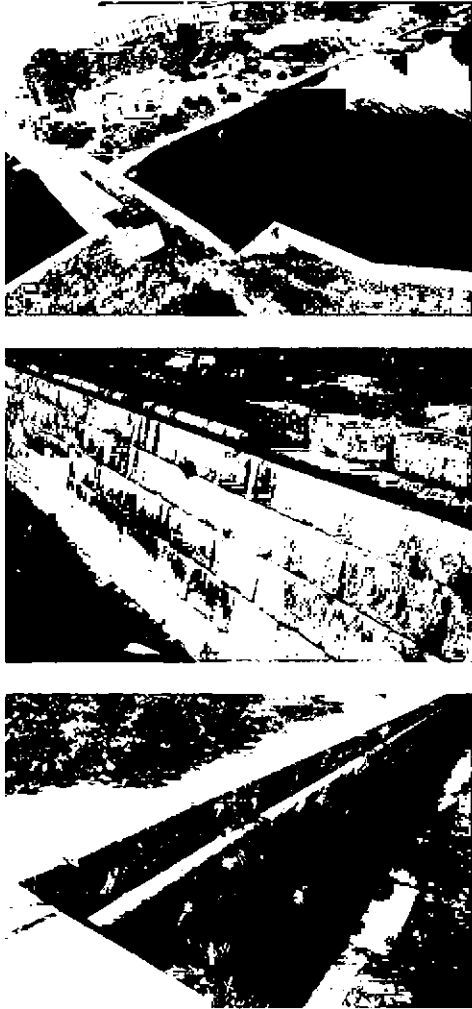


местоположение и габариты **Казармы на круглом острове**, расположенной в средней части круглого острова;



местоположение и габариты объектов культурного наследия в границах форта: выявленный объект культурного наследия «**Передний маяк створа Кронштадтских маяков**», 1891 г., в южной части южного бастиона;

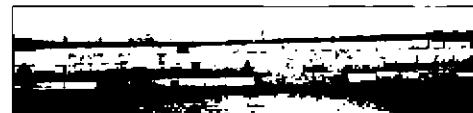


		<p>выявленный объект культурного наследия «Маяк Николаевский створный нижний», 1891 г., на основании юго-западного бастиона.</p>	
2	<p>Конструктивная система:</p>	<p>исторические конструкции основания форта: свайное основание (под западным островом и Николаевской батареей) и каменное основание (под круглой частью восточного острова) с забутовкой камнем и грунтом;</p> <p>исторические конструкции куртин и бастиона: свайное основание, материал облицовки внешних и внутренних стенок куртин, включая брустверы (гранит), лестницы спусков - местоположение, габариты, тип (маршевые), профиль и материал (гранит) ступеней и боковых устоев, бульжно-земельная забутовка бастиона;</p>	

коробовые своды внутренних помещений куртин;

исторические конструкции пристани:  
бутовое основание, облицовка гранитными плитами;  
маршевая лестница, габариты, материал (гранит) и профиль ступеней и боковых устоев;

пушечные кнехты (6 шт.) на юго-восточной куртине, южном бастионе, у ворот гавани, материал (металл);

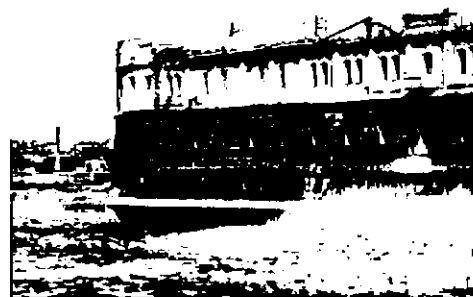


швартовочные кольца, материал (металл);

исторические конструкции Николаевской батареи:

свайное основание с бетонным ростверком и закладкой гранитными плитами;

наружные кирпичные и гранитные (западная стена в уровне цоколя и первого этажа, фланкирующие контрфорсы на ризалитах батарей, цоколь, верхний пояс и аттик восточной стены и ризалитов) капитальные стены;



внутренние капитальные стены;  
местоположение, материал (кирпич, гранит  
(в южном и северном ризалитах батареи);





исторические опорные столбы скатной крыши в завершении верхнего этажа батареи - габариты, материал (кирпич) (сохранились частично);

отметки исторических перекрытий;

историческая лестница в центральном ризалите – местоположение, габариты, тип (двухмаршевая), конструкция (марши на металлических косоурах, площадки на коробовых сводах), материал (гранит) и профиль ступеней,

историческое ограждение (частично утрачено) – габариты, материал (металл), техника исполнения (ковка, литье), рисунок (вертикальные стойки квадратного сечения с фигурными завершениями);



две лестницы в южной и северной частях батареи – местоположение, габариты, тип (двухмаршевые, с забежными ступенями), конструкция (марши самонесущие, с опорой на нижележащие своды), материал (бетон) ступеней,  
 историческое ограждение (частично утрачено) – габариты, материал (металл), техника исполнения (ковка, литье), рисунок (вертикальные стойки квадратного сечения с фигурными завершениями);

историческая лестница на верхний этаж батареи - двухмаршевая, материал ступеней (бетон);

лестницы боковых крылец центрального ризалита - маршевые, материал ступеней и боковых парапетов (гранит);

лестница в приемке по восточному фасаду южного ризалита - маршевая, материал и профиль ступеней (гранит);

две лестницы в приемках по горжевому фасаду - маршевые, материал ступеней (природный камень);



два фланговых пандуса у южного и северного ризалитов, материал – гранит;



коробовые и крестовые с распалубками своды, купольный свод (центральное помещение в южном ризалите) подвала:



крестовые с подпружными арками, с распалубками, коробовые. коробовые с распалубками своды, купольный свод (помещения в южном ризалите) первого этажа:



исторические конструкции Мастерских (Цейхгауза):  
наружные капитальные стены (кирпич):



внутренние капитальные стены:  
местоположение, материал (кирпич):

исторические перекрытия, их конструкция и материал (железобетон);







исторические конструкции Кухни и пекарни:

наружные капитальные стены (кирпич):

подпорная западная стенка (гранит):

коробовый свод (кирпичный) с внешним бетонным двускатным покрытием;



		<p>исторические конструкции <b>Караульного дома (порохового погреба)</b>:          наружные капитальные стены (кирпич);          внутренние капитальные стены;          местоположение, материал (кирпич);          перекрытия, включая сводчатые (кирпичные своды по металлическим балкам);</p>	  
3	<p>Архитектурно-художественное решение фасадов:</p>	<p>стенки куртин, южного бастиона и южного острова:          облицовка гранитными блоками;          профилированный гранитный карниз в завершении внешних гранитных стенок;</p> <p><b>Николаевская батарея:</b></p> <p>исторический материал отделки фасадов:          гранитный цоколь (кладка из гранитных блоков) с профилировкой верха (по всем фасадам);</p> <p>гранитные блоки с рустовкой западного фасада и прилегающих участков северного и южного фасадов с профилировкой верха (полувал) первого этажа;</p>	  

гранитные блоки и плиты карниза и аттика с профилировкой полувалом в завершении первого этажа ризалитов и горжевой части восточного фасада;



гранитные контрфорсы в простенках между проемами первого этажа – по горжевому фасаду;



штукатурное покрытие кирпичных стен первого этажа (сохранилось фрагментарно) и второго этажа;

исторические амбразуры казематов первого этажа, их местоположение, габариты, конфигурация (с лучковыми перемычками);

исторические оконные и дверные проемы, их расположение, габариты, конфигурация, включая проемы цокольного этажа (с лучковыми и полуциркульными перемычками), первого этажа (арочные);

исторические заполнения оконных и дверных проемов (сохранились частично), включая материал (дерево), цвет (коричневый), рисунок расстекловки;

исторические заполнения дверных проемов цокольного и первого этажа – металлические с коваными полосами и клепаными креплениями;

арочные ниши в оформлении оконных и дверных проемов первого этажа, с рустованными архивольтами и замковыми камнями;

оформление оконных проемов ризалитов рустованными наличниками с замковыми камнями и профилированными подоконными досками на кронштейнах;

декоративные элементы фасадов второго этажа: лопатки, прямоугольные ниши с вписанными в них сдвоенными окнами; выступающие перемычки окон с замковыми камнями;

профилированный венчающий карниз и гладкий фриз в завершении второго этажа;

профилированный венчающий карниз над поясами стилизованных декоративных машикулей в завершении раскреповок по флангам горжевого фасада в уровне второго этажа;

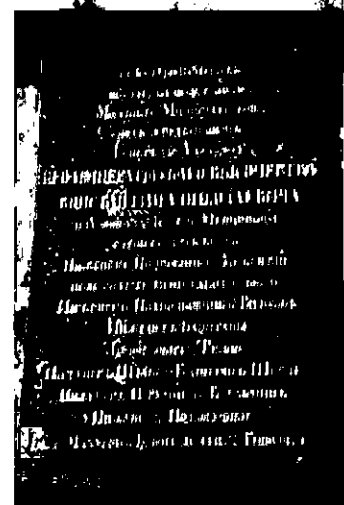
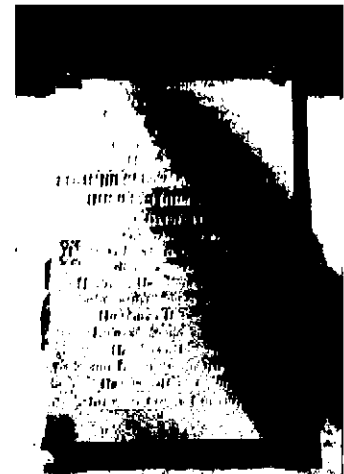
завершение центрального ризалита горжевого фасада, включающее пояс стилизованных машикулей, гранитный карниз, прямоугольный аттик (на раскрепованной центральной части), зубчатое завершение;



завершение второго этажа западного фасада аттиковыми стенками и парапетными тумбами по крайним и центральной осям;

балкон по центральной оси второго этажа на западном фасаде: местоположение, габариты, конфигурация (прямоугольная), материал (бетон) и рисунок ограждения (глухой парапет с прямоугольными филенками);

Мемориальные доски на горжемом фасаде:  
- две мраморные доски по сторонам от центрального оконного проема первого этажа с надписями: «Съ 1850 по 1856 годъ постройка производилась Морским Министерствомъ подъ управленіемъ Генераль-Адмирала ЕГО ИМПЕРАТОРСКАГО ВЫСОЧЕСТВА КОНСТАНТИНА НИКОЛАЕВИЧА и Адмирала Князя Меншикова строителемъ былъ Инженеръ Полковникъ Заржецкій производителями работъ были: Инженеръ Подполковникъ Вильсонъ Инженеръ Капитаны Дюмонтовичъ, Тилло, Инженеръ Штабсъ Капитанъ Шведе, Инженеръ Поручикъ Кузьминъ, Инженеръ Подпоручики Безе, Мазуровъ, Брюнь де Сентъ-Гидолить» на левой доске и: «Съ 1856 по 1863 годъ постройка производилась Военнымъ Министерствомъ подъ управленіемъ Генераль - Инспектора по Инженерной части ЕГО ИМПЕРАТОРСКАГО ВЫСОЧЕСТВА НИКОЛАЯ НИКОЛАЕВИЧА СТАРШАГО строителями были: Инженеръ Генераль Майоръ Дзичканецъ, Флигель Адъютантъ Инженеръ Полковникъ Зверевъ производителями работъ были: Инженеръ Подполковники Вильсонъ, Смирновъ, Шведе, Инженер Поручики Кузьминъ, Клименко, Заботкинъ, Ясторовичъ, Инженеръ Подпоручикъ Брюнь де Сентъ-Гидолить» на правой доске;





две прямоугольные мраморные доски по сторонам от центрального оконного проема в уровне второго этажа с надписями: «въ царствованіе ИМПЕРАТОРА НИКОЛАЯ I-го начата 1850 года» (слева) и: «въ царствованіе ИМПЕРАТОРА АЛЕКСАНДРА II-го ОКОНЧЕНА 1863 года» (справа);

**Монумент** на мощеной площадке перед центральным ризалитом горжевого фасада – местоположение, габариты, материал (гранит), характер обработки (шлифовка), конфигурация (прямоугольное основание на гранитной плите с трапециевидной вертикальной стелой). оформление: гравированные и тонированные золотом надписи «СОДЕРЖАТЬ СЮ ЦИТАДЕЛЬ СЪ БОЖІЮ ПОМОЩІЮ АЩЕ СЛУЧИТСЯ ХОТЯ ДО ПОСЛЕДНЯГО ЧЕЛОВЕКА» и «ДЕРЖАВНОМУ ОСНОВАТЕЛЮ КРОНШТАДТЪ 1703-1914»;

**Мастерские (цейнгауз):**

исторический материал фасадов – лицевая кирпичная кладка (стены, цоколь);

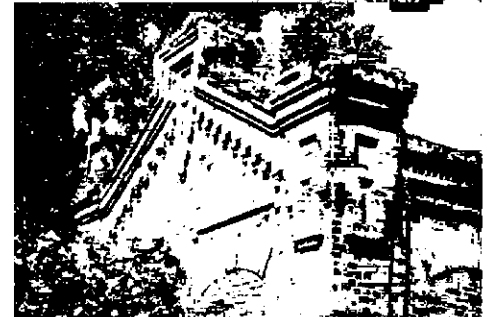
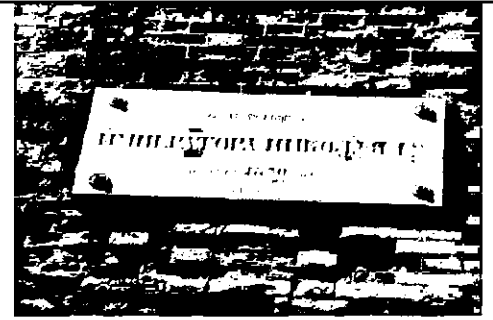
исторические оконные и дверные проемы (частично заложены), их местоположение, габариты и конфигурация (с лучковыми перемычками);

исторические заполнения оконных и дверных проемов, их исторический рисунок и материал (частично утрачены)

исторические элементы декоративного оформления фасадов, включая:

выступающие кирпичные перемычки окон с замковыми камнями;

оформление плоскими лопатками углов объема и выделенных креповкой осей входов на восточном и западном фасадах;



прямоугольные ниши с вписанными в них проемами;

декоративные башенки в завершениях на углах объема;

щипцы с прямоугольными парапетными завершениями на ризалитах южного и северного фасадов и на осях входов на восточном и западном фасадах;

оформление щипцов городчатыми поясами и многопрофильным карнизом;

завершение фасада профилированным фризом с поясом поребрика и профилированным венчающим карнизом;

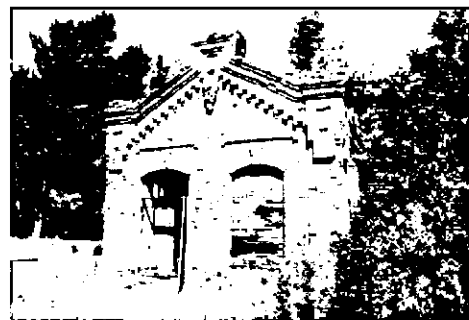
#### **Кухня и пекарня:**

исторический материал фасадов – лицевая кирпичная кладка;

завершение главного северного фасада декоративной башенкой с четырехгранным пирамидальным верхом, оформление фасадов башенки нишами лучковой формы;

исторические оконные и дверные проемы главного северного фасада – местоположение, габариты, конфигурация (лучковая - дверного проема, оконные проемы с диагонально-скошенными перемычками);

исторические рисунок, материал оконных и дверных заполнений (утрачены);



**Караульный дом (пороховой погреб):**  
 исторический материал отделки фасадов –  
 штукатурка по кирпичной кладке;  
 исторический материал цоколя – блоки  
 известняка;

исторические оконные и дверные проемы–  
 местоположение, габариты, конфигурация (с  
 лучковыми перемычками) (частично  
 заложены и перебиты);

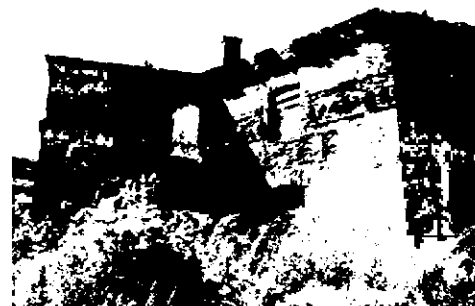
исторические рисунок, материал, оконных и  
 дверных заполнений (утрачены);

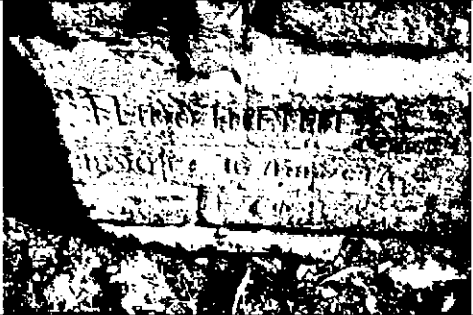
оггибающие угловые лопатки;

два карниза с многоярными уступчатыми  
 городчатыми поясами (венчающий и в  
 уровне второго этажа);

треугольный фронтон восточного ризалита с  
 зубчатым карнизом;

памятная надпись на камнях цоколя юго-  
 западного угла «Наводнение 1890 г. 16  
 Августа +7 ф 8 д»



			
5	<p>Декоративно-художественная отделка интерьеров:</p>	<p><b>Николаевская батарея:</b> оформление дверных проемов помещения первого этажа центрального ризалита нишами с лучковыми завершениями, оформленными кирпичными архивольтами с кирпичными всеерными перемычками и штукатурными архивольтами над проемами;</p> <p><b>Мастерские (пейхгауз):</b> историческое покрытие пола метлахской плиткой геометрического рисунка (сохранилось фрагментарно).</p> <p><b>Кухня и пекарня:</b> историческое покрытие пола метлахской плиткой геометрического рисунка (сохранилось фрагментарно).</p>	