



ПРАВИТЕЛЬСТВО САНКТ-ПЕТЕРБУРГА  
КОМИТЕТ ПО СОЦИАЛЬНОЙ ПОЛИТИКЕ САНКТ-ПЕТЕРБУРГА  
РАСПОРЯЖЕНИЕ

окул

19.07.2017

№ 445-р

**Об утверждении Административного регламента администрации района Санкт-Петербурга по предоставлению государственной услуги по выполнению отдельных функций по предоставлению меры социальной поддержки в виде ежемесячного пособия на ребенка в возрасте от полутора лет до 7 лет на приобретение товаров детского ассортимента, продуктов детского питания, специальных молочных продуктов (уникальный реестровый номер 7800000010000009308)**

В соответствии с постановлением Правительства Санкт-Петербурга от 25.07.2011 № 1037 «О Порядке разработки и утверждения исполнительными органами государственной власти Санкт-Петербурга административных регламентов предоставления государственных услуг (исполнения государственных функций)», во исполнение пункта 3.3 протокола заседания Комиссии по проведению административной реформы в Санкт-Петербурге от 27.06.2017 № 93:

1. Утвердить Административный регламент администрации района Санкт-Петербурга по предоставлению государственной услуги по выполнению отдельных функций по предоставлению дополнительной меры социальной поддержки в виде ежемесячного пособия на ребенка в возрасте от полутора лет до 7 лет на приобретение товаров детского ассортимента, продуктов детского питания, специальных молочных продуктов (уникальный реестровый номер 7800000010000009308).

2. Внести изменение в распоряжение Комитета по социальной политике Санкт-Петербурга от 25.09.2012 № 215-р «Об утверждении административных регламентов администраций районов Санкт-Петербурга по предоставлению государственных услуг», исключив пункт 1.2 распоряжения и приложение № 2 к распоряжению.

3. Внести изменение в распоряжение Комитета по социальной политике Санкт-Петербурга от 29.04.2013 № 119-р «О внесении изменений в распоряжения Комитета по социальной политике Санкт-Петербурга от 25.09.2012 № 215-р, от 12.10.2012 № 226-р, от 15.10.2012 № 227-р, от 09.11.2012 № 245-р, от 17.01.2013 № 06-р, от 21.01.2013 № 10-р, от 22.01.2013 № 13-р, от 22.01.2013 № 14-р, от 24.01.2013 № 15-р, от 07.03.2013 № 59-р, от 28.03.2013 № 69-р, от 29.03.2013 № 72-р», исключив пункты 1, 1.1, 1.2 и приложения № 1 и № 2 к распоряжению.

4. Внести изменение в распоряжение Комитета по социальной политике Санкт-Петербурга от 23.11.2016 № 364-р «О внесении изменений в некоторые распоряжения Комитета по социальной политике Санкт-Петербурга об утверждении административных регламентов», исключив из пункта 1 слова «в Административный регламент администраций районов Санкт-Петербурга предоставления государственной услуги по предоставлению ежемесячного пособия на ребенка в возрасте от 1,5 лет до 7 лет на приобретение товаров детского ассортимента, продуктов детского питания, специальных молочных продуктов».

5. Внести изменение в распоряжение Комитета по социальной политике Санкт-Петербурга от 17.05.2017 № 280-р «О внесении изменений в некоторые распоряжения Комитета по социальной политике Санкт-Петербурга об утверждении административных регламентов», исключив из пункта 2 слова «в Административный регламент администраций районов Санкт-Петербурга предоставления государственной услуги по предоставлению

ежемесячного пособия на ребенка в возрасте от 1,5 лет до 7 лет на приобретение товаров детского ассортимента, продуктов детского питания, специальных молочных продуктов,».

6. Контроль за выполнением распоряжения остается за председателем Комитета по социальной политике Санкт-Петербурга.

**Председатель Комитета  
по социальной политике Санкт-Петербурга**



**А.Н. Ржаненков**

УТВЕРЖДЕН  
распоряжением Комитета  
по социальной политике Санкт-Петербурга  
от 19.07.2017 № 445-Р

**АДМИНИСТРАТИВНЫЙ РЕГЛАМЕНТ  
АДМИНИСТРАЦИИ РАЙОНА САНКТ-ПЕТЕРБУРГА ПО ПРЕДОСТАВЛЕНИЮ  
ГОСУДАРСТВЕННОЙ УСЛУГИ ПО ВЫПОЛНЕНИЮ ОТДЕЛЬНЫХ ФУНКЦИЙ  
ПО ПРЕДОСТАВЛЕНИЮ МЕРЫ СОЦИАЛЬНОЙ ПОДДЕРЖКИ В ВИДЕ  
ЕЖЕМЕСЯЧНОГО ПОСОБИЯ НА РЕБЕНКА В ВОЗРАСТЕ ОТ ПОЛУТОРА ЛЕТ  
ДО 7 ЛЕТ НА ПРИОБРЕТЕНИЕ ТОВАРОВ ДЕТСКОГО АССОРТИМЕНТА,  
ПРОДУКТОВ ДЕТСКОГО ПИТАНИЯ, СПЕЦИАЛЬНЫХ МОЛОЧНЫХ  
ПРОДУКТОВ**

(Уникальный реестровый номер 7800000010000009308)

**I. Общие положения**

1.1. Предметом регулирования настоящего Административного регламента являются отношения, возникающие между заявителем и администрацией района Санкт-Петербурга (далее – администрация района) по предоставлению государственной услуги по выполнению отдельных функций по предоставлению меры социальной поддержки в виде ежемесячного пособия на ребенка в возрасте от полутора лет до 7 лет на приобретение товаров детского ассортимента, продуктов детского питания, специальных молочных продуктов (далее – государственная услуга, пособие) в сфере социального обеспечения.

Блок-схема предоставления государственной услуги приведена в приложении № 1 к настоящему Административному регламенту.

Информация о государственной услуге размещена в подсистеме «Портал «Государственные и муниципальные услуги (функции) в Санкт-Петербурге» Межведомственной автоматизированной информационной системы предоставления в Санкт-Петербурге государственных и муниципальных услуг в электронном виде (далее – Портал).

1.2. Заявителями являются граждане Российской Федерации, лица без гражданства, в том числе беженцы, имеющие место жительства (пребывания) в Санкт-Петербурге, иностранные граждане, имеющие место жительства в Санкт-Петербурге, а также лица без определенного места жительства, которые имеют детей (далее - заявитель).

1.2.1. Представлять интересы заявителя вправе доверенное лицо, имеющее следующие документы:

документ, удостоверяющий личность<sup>1</sup>;

<sup>1</sup> В качестве документа, удостоверяющего личность, предъявляются:

паспорт гражданина Российской Федерации;

временное удостоверение личности гражданина Российской Федерации, выдаваемое на период оформления паспорта, предусмотренное пунктом 76 Административного регламента Федеральной миграционной службы по предоставлению государственной услуги по выдаче и замене паспорта гражданина Российской Федерации, удостоверяющего личность гражданина Российской Федерации на территории Российской Федерации, утвержденного приказом Федеральной миграционной службы от 30.11.2012 № 391;

паспорт иностранного гражданина,

вид на жительство – документ, выданный иностранному гражданину или лицу без гражданства в подтверждение их права на постоянное проживание в Российской Федерации в соответствии с Федеральным законом от 25.07.2002 № 115-ФЗ «О правовом положении иностранных граждан в Российской Федерации»;

удостоверение беженца – документ, выданный лицу, признанному беженцем в соответствии с Федеральным законом от 19.02.1993 № 4528-1 «О беженцах».

документ, подтверждающий полномочия представителя<sup>2</sup>.

1.2.2. Государственная услуга не предоставляется:

гражданам, дети которых находятся на полном государственном обеспечении;  
гражданам, лишенным родительских прав (ограниченным в родительских правах);  
гражданам Российской Федерации, выехавшим на постоянное место жительства за пределы Российской Федерации.

1.2.3. При наличии в семье двух и более детей пособие назначается на каждого ребенка.

1.2.4. Пособие назначается со дня исполнения ребенку полутора лет, если обращение последовало не позднее шести месяцев со дня возникновения права, не считая месяца обращения. При обращении, последовавшем после истечения указанного срока, пособие назначается и выплачивается за истекшее время, но не более чем за шесть месяцев до месяца, в котором подано заявление со всеми необходимыми документами<sup>3</sup>.

1.3. Требования к порядку информирования о предоставлении государственной услуги

1.3.1. В предоставлении государственной услуги участвуют:

1.3.1.1. Комитет по социальной политике Санкт-Петербурга (далее - Комитет):

Адрес: 190000, Санкт-Петербург, пер. Антоненко, д. 6.

График работы: понедельник-четверг с 9.00 до 18.00, пятница с 9.00 до 17.00; перерыв с 13.00 до 13.48; выходные дни - суббота, воскресенье. Продолжительность рабочего дня, непосредственно предшествующего нерабочему праздничному дню, уменьшается на один час.

Справочный телефон: (812)576-24-61, факс: (812)576-24-60.

Адрес сайта и электронной почты: <http://www.gov.spb.ru>, e-mail: [ksp@gov.spb.ru](mailto:ksp@gov.spb.ru).

1.3.1.2. Администрация района (отдел социальной защиты населения администрации района) (далее - ОСЗН):

Места нахождения, справочные телефоны и адреса электронной почты ОСЗН размещены на официальном сайте Администрации Санкт-Петербурга. Адрес сайта: [www.gov.spb.ru](http://www.gov.spb.ru).

<sup>2</sup> В качестве документа, подтверждающего полномочия представителя, предъявляются:

документ, оформленный в соответствии с действующим законодательством, подтверждающий наличие у представителя права действовать от лица заявителя, и определяющий условия и границы реализации права представителя на получение государственной услуги, в том числе:

доверенность, удостоверенная нотариально либо удостоверенная в порядке, предусмотренном пунктом 2 статьи 185.1 Гражданского кодекса Российской Федерации. При предоставлении доверенности, удостоверенной нотариально либо удостоверенной в порядке, предусмотренном пунктом 2 статьи 185.1 Гражданского кодекса Российской Федерации, в которой содержатся сведения о реквизитах документа, удостоверяющего личность заявителя, предоставление подлинника документа, удостоверяющего личность заявителя, либо его нотариально удостоверенной копии, не требуется;

доверенность в простой письменной форме. Рекомендованная форма доверенности указана в приложении № 8 к настоящему Административному регламенту;

документ, подтверждающий право законного представителя выступать от имени заявителя (свидетельство о рождении, решение органа опеки и попечительства об установлении опеки или попечительства);

документ, подтверждающий право законного представителя (представителя) выступать от имени заявителя (свидетельство о рождении, постановление органа опеки и попечительства об установлении опеки или попечительства (в отношении граждан, находящихся под опекой или попечительством либо помещенных под надзор в образовательные организации, медицинские организации, организации, оказывающие социальные услуги, или иные организации, в том числе для детей-сирот и детей, оставшихся без попечения родителей), акт органа исполнительной власти субъекта Российской Федерации о назначении руководителем организации для детей-сирот и детей, оставшихся без попечения родителей (для государственных организаций), акт учредителя о назначении руководителем организации для детей-сирот и детей, оставшихся без попечения родителей (для негосударственных организаций)).

<sup>3</sup> Пункт 2.4 Порядка предоставления мер социальной поддержки и дополнительных мер социальной поддержки семьям, имеющим детей, утвержденного постановлением Правительства Санкт-Петербурга от 22.05.2013 № 343 «О реализации главы 5 «Социальная поддержка семей, имеющих детей» Закона Санкт-Петербурга «Социальный кодекс Санкт-Петербурга».

График работы: понедельник-четверг с 9.00 до 18.00, пятница с 9.00 до 17.00; перерыв с 13.00 до 13.48; выходные дни - суббота, воскресенье. Продолжительность рабочего дня, непосредственно предшествующего нерабочему праздничному дню, уменьшается на один час.

Приемные дни: понедельник, среда с 9.00 до 18.00, перерыв с 13.00 до 13.48; выходные дни - суббота, воскресенье.

1.3.1.3. Санкт-Петербургское государственное казенное учреждение «Городской информационно-расчетный центр» (далее - Горцентр).

Адрес: 195296, Санкт-Петербург, пр. Шаумяна, д. 20.

Справочный телефон - (812)334-41-44.

Приемные дни: понедельник, среда с 9.00 до 17.00 (перерыв с 13.00 до 13.48).

Адрес сайта и электронной почты: <http://iss.ktsz.spb.ru>, e-mail: [isv@ktsz.spb.ru](mailto:isv@ktsz.spb.ru).

1.3.1.4. Санкт-Петербургское государственное казенное учреждение «Многофункциональный центр предоставления государственных и муниципальных услуг» (далее - Многофункциональный центр).

Адрес: 191124, Санкт-Петербург, ул. Красного Текстильщика, д. 10-12, литера О.

График работы: понедельник – четверг с 9.00 до 18.00, пятница с 9.00 до 17.00; перерыв с 13.00 до 13.48, выходные дни – суббота, воскресенье. Продолжительность рабочего дня, непосредственно предшествующего нерабочему праздничному дню, уменьшается на один час;

Актуальный перечень структурных подразделений Многофункционального центра, места их нахождения, график работы и справочные телефоны указаны на Портале в разделе «Многофункциональные центры предоставления государственных и муниципальных услуг в Санкт-Петербурге (МФЦ)»;

Центр телефонного обслуживания: (812) 573-90-00;

Адрес сайта и электронной почты: [www.gu.spb.ru/mfc/](http://www.gu.spb.ru/mfc/), e-mail: [knz@mfcspb.ru](mailto:knz@mfcspb.ru).

1.3.1.5. Комитет по труду и занятости населения Санкт-Петербурга (далее - КТЗН).

Адрес: 190000, Санкт-Петербург, Галерная ул., д. 7.

Телефон (812)312-92-36, факс 312-88-35.

Адрес сайта: [www.rspb.ru](http://www.rspb.ru).

График работы: понедельник – четверг с 9.00 до 18.00, пятница с 9.00 до 17.00; перерыв с 13.00 до 13.48; выходные дни – суббота, воскресенье. Продолжительность рабочего дня, непосредственно предшествующего нерабочему праздничному дню, уменьшается на один час.

1.3.1.6. Комитет по делам записи актов гражданского состояния (далее – КЗАГС):

Адрес: 191015, Санкт-Петербург, Таврическая ул., д.39;

Телефон (812)271-79-43, факс (812)271-41-10;

Адрес сайта и электронной почты: [www.kzags.gov.spb.ru](http://www.kzags.gov.spb.ru), e-mail: [kzags@gov.spb.ru](mailto:kzags@gov.spb.ru);

График работы: понедельник – четверг с 9.00 до 18.00, пятница с 9.00 до 17.00; перерыв с 14.00 до 14.48; выходные дни – суббота, воскресенье. Продолжительность рабочего дня, непосредственно предшествующего нерабочему праздничному дню, уменьшается на один час.

1.3.1.7. Санкт-Петербургские государственные казенные учреждения - районные жилищные агентства (далее - ГКУ ЖА):

места нахождения, справочные телефоны и адреса электронной почты ГКУ ЖА размещены на официальном сайте Администрации Санкт-Петербурга [www.gov.spb.ru](http://www.gov.spb.ru); в разделе [http://gov.spb.ru/helper/sod\\_fonda/raion/](http://gov.spb.ru/helper/sod_fonda/raion/);

график работы: с 9.00 до 18.00, пятница с 9.00 до 17.00, перерыв с 13.00 до 13.48; выходные дни - суббота и воскресенье. Продолжительность рабочего дня, непосредственно предшествующего нерабочему праздничному дню, уменьшается на один час.

1.3.1.8. Орган местного самоуправления, на территории которого состоит на учете несовершеннолетний (далее - орган опеки и попечительства):

актуальная информация об органах местного самоуправления размещена на сайте [omsu.spb.ru](http://omsu.spb.ru).

1.3.1.9. Управление по вопросам миграции Главного управления Министерства внутренних дел Российской Федерации по г. Санкт-Петербургу и Ленинградской области (далее – УВМ):

Адрес: 191015, Санкт-Петербург, Суворовский пр., 50/52;

Телефон (812) 573-22-06, факс (812)573-22-06;

адрес сайта: <https://78.mvd.pf>;

e-mail: [guvdsl@gov.spb.ru](mailto:guvdsl@gov.spb.ru)

График работы: с 9.00 до 18.00, пятница с 9.00 до 17.00, перерыв с 13.00 до 13.48; выходные дни - суббота и воскресенье. Продолжительность рабочего дня, непосредственно предшествующего нерабочему праздничному дню, уменьшается на один час.

1.3.1.10. Санкт-Петербургское государственное унитарное предприятие «Санкт-Петербургский информационно-аналитический центр» (далее - СПб ГУП «ИАЦ»):

адрес: фактический адрес 191040, Санкт-Петербург, ул. Чернышевского, д. 59; юридический адрес 191040, Санкт-Петербург, Транспортный переулок, д. 6, литер А, пом. 7Н, 8Н;

справочный телефон: (812)764-39-57, факс (812)764-95-48;

адрес сайта и электронной почты: [secretar@iac.spb.ru](mailto:secretar@iac.spb.ru); [www.iac.spb.ru](http://www.iac.spb.ru);

график работы: понедельник-четверг с 9.00 до 18.00, пятница с 9.00 до 17.00; перерыв с 13.00 до 13.48; выходные дни - суббота, воскресенье. Продолжительность рабочего дня, непосредственно предшествующего нерабочему праздничному дню, уменьшается на один час.

1.3.1.11. Отделение Пенсионного фонда Российской Федерации по Санкт-Петербургу и Ленинградской области (далее - Пенсионный фонд РФ):

адрес: 194214, Санкт-Петербург, пр-т., Энгельса д. 73;

справочный телефон: (812)553-20-78, факс (812)554-08-22;

адрес сайта и электронной почты: [www.pfrf.ru](http://www.pfrf.ru); [pridemnaya@057.pfrf.ru](mailto:pridemnaya@057.pfrf.ru).

график работы: понедельник-четверг с 9.00 до 18.00, пятница и предпраздничные дни с 9.00 до 17.00; перерыв с 13.00 до 13.48; выходные дни - суббота, воскресенье. Продолжительность рабочего дня, непосредственно предшествующего нерабочему праздничному дню, уменьшается на один час.

1.3.1.12. Санкт-Петербургское государственное казенное учреждение «Центр учета и социального обслуживания граждан Российской Федерации без определенного места жительства» (далее - СПб ГКУ «Центр учета»):

адрес: 192007, Санкт-Петербург, Тамбовская ул., д. 78, литера В;

справочный телефон: (812) 767-03-80;

горячая линия: (812) 767-03-80; (812) 766-65-10. Время работы горячей линии: по рабочим дням с 9:00 до 17:45;

адрес сайта и электронной почты: [11.site.gov.spb.ru](http://11.site.gov.spb.ru), [gpubomg@mail.ru](mailto:gpubomg@mail.ru);

график работы: прием граждан – понедельник – среда с 10.00 до 17.00, пятница с 10.00 до 16.00, обед с 13.00 до 14.00. Продолжительность рабочего дня, непосредственно предшествующего нерабочему праздничному дню, уменьшается на один час.

1.3.1.13. Управление Федеральной службы судебных приставов по Санкт-Петербургу (далее – УФССП):

Адрес: 190000, Санкт-Петербург, ул. Большая Морская, 59;

Телефоны: (812)312-45-25; факс(812)312-38-48.

Официальный сайт: <http://www.r78.fssprus.ru/>; E-mail: [mail@r78.fssprus.ru](mailto:mail@r78.fssprus.ru) /

Справочную информацию о деятельности структурного подразделения можно получить по рабочим дням с понедельника по четверг с 09.00 до 18.00, в пятницу с 09.00 до 16.45.

1.3.2. Перед предоставлением государственной услуги заявителям не требуется дополнительных обращений в иные исполнительные органы государственной власти Санкт-Петербурга и организации.

1.3.3. Информацию об органах (организациях), указанных в пункте 1.3.1 настоящего Административного регламента, по вопросам предоставления государственной услуги, а также сведения о ходе предоставления государственной услуги, заявители могут получить следующими способами (в следующем порядке):

направление запросов в письменном виде по адресам органов (организаций), указанных в пункте 1.3.1 настоящего Административного регламента, в электронном виде по адресам электронной почты указанных органов (организаций);

по справочным телефонам специалистов органов (организаций), указанных в пункте 1.3.1 настоящего Административного регламента;

на Портале ([www.gu.spb.ru](http://www.gu.spb.ru));

в информационно-телекоммуникационной сети «Интернет» на официальных сайтах органов (организаций), указанных в пункте 1.3.1 настоящего Административного регламента;

при личном обращении на прием к специалистам органов (организаций) (в дни и часы приема, если установлены);

в центре телефонного обслуживания Многофункционального центра (812) 573-90-00;

при обращении к инфоматам (инфокиоскам, инфопунктам), размещенным в помещениях структурных подразделений Многофункционального центра;

на стендах в местах предоставления государственной услуги.

На стендах размещается следующая информация:

наименование государственной услуги;

перечень органов (организаций), участвующих в предоставлении государственной услуги;

график (режим) работы, телефоны, адреса электронной почты органов (организаций), осуществляющих прием и консультации заявителей по вопросам предоставления государственной услуги;

адреса органов (организаций), участвующих в предоставлении государственной услуги;

контактная информация об органах (организациях), участвующих в предоставлении государственной услуги;

порядок предоставления государственной услуги;

последовательность посещения заявителем органов (организаций), участвующих в предоставлении государственной услуги;

перечень категорий граждан, имеющих право на получение государственной услуги;

перечень документов, необходимых для получения государственной услуги, в том числе получаемых администрацией района без участия заявителя;

образец заполненного заявления.

1.3.4. В целях доступности получения информации о порядке предоставления государственной услуги для инвалидов администрацией района обеспечивается:

для лиц со стойким нарушением функции зрения:

выполнение информации крупным рельефным шрифтом на контрастном фоне (белом или желтом) и дублирование рельефно-точечным шрифтом Брайля;

обеспечение выпуска альтернативных форматов печатных материалов (крупный шрифт или аудиофайлы);

для лиц со стойким нарушением функции слуха - предоставление государственной услуги с использованием русского жестового языка, включая обеспечение допуска сурдопереводчика, либо специальных технических средств, обеспечивающих синхронный сурдоперевод;

для лиц с одновременным стойким нарушением функций зрения и слуха - предоставление государственной услуги по тифлосурдопереводу, включая обеспечение доступа тифлосурдопереводчика, либо специальных технических средств, обеспечивающих синхронный тифлосурдоперевод.

## II. Стандарт предоставления государственной услуги

2.1. Наименование государственной услуги: предоставление государственной услуги по выполнению отдельных функций по предоставлению меры социальной поддержки в виде ежемесячного пособия на ребенка в возрасте от полутора лет до 7 лет на приобретение товаров детского ассортимента, продуктов детского питания, специальных молочных продуктов.

Краткое наименование государственной услуги: ежемесячное пособие на ребенка в возрасте от полутора лет до 7 лет.

2.2. Государственная услуга предоставляется администрацией района во взаимодействии с органами (организациями), указанными в пункте 1.3.1 настоящего Административного регламента.

Должностным лицам органов государственной власти Санкт-Петербурга и организаций запрещено требовать от заявителя осуществления действий, в том числе согласований, необходимых для получения государственной услуги и связанных с обращением в иные государственные органы, органы местного самоуправления и организации, за исключением получения услуг и получения документов и информации, полученных в результате предоставления таких услуг, включенных в Перечень услуг, которые являются необходимыми и обязательными для предоставления государственных услуг, утвержденный постановлением Правительства Санкт-Петербурга от 03.02.2012 № 93 «Об утверждении перечня услуг, которые являются необходимыми и обязательными для предоставления исполнительными органами государственной власти Санкт-Петербурга государственных услуг и предоставляются организациями, участвующими в предоставлении государственных услуг, и Порядка определения размера платы за их оказание».

2.3. Результатом предоставления государственной услуги является:

принятие решения администрации района о назначении либо об отказе в назначении пособия.

Информирование заявителя о принятом администрацией района решении о назначении (приостановлении, возобновлении, прекращении) выплаты пособия осуществляется в форме направления заявителю уведомления о принятии администрацией района о назначении (возобновлении, приостановлении, прекращении) либо решения об отказе в назначении выплаты пособия:

на бумажном носителе (копия распоряжения (выписка из распоряжения) о предоставлении государственной услуги по форме согласно приложению № 3 к настоящему Административному регламенту либо решение об отказе в предоставлении государственной услуги по форме согласно приложению № 4 к настоящему Административному регламенту выдается лично заявителю администрацией района или Многофункциональным центром либо направляется через отделения федеральной почтовой связи);

в форме электронного документа (путем направления уведомления о предоставлении государственной услуги либо уведомления об отказе в предоставлении государственной услуги по электронной почте).



Результат предоставления государственной услуги учитывается в автоматизированной информационной системе «Электронный социальный регистр населения Санкт-Петербурга» (далее - АИС «ЭСРН»).

2.4. Срок предоставления государственной услуги: не более 44 рабочих дней с даты регистрации заявления:

Назначение пособия осуществляется не позднее 14 рабочих дней с даты приема (регистрации) в администрации района или Многофункциональном центре заявления со всеми необходимыми документами, указанными в пункте 2.6.1 настоящего Административного регламента.

В случае отказа в предоставлении пособия письменное уведомление об этом направляется заявителю в течение пяти рабочих дней с даты принятия соответствующего решения с указанием причины отказа и порядка обжалования решения об отказе.

В случае направления администрацией района межведомственных запросов в органы государственной власти (организации) субъектов Российской Федерации и иных государств срок предоставления государственной услуги увеличивается на десять рабочих дней.

Направление личного дела в Горцентр для перечисления денежных средств на пластиковую карту получателя государственной услуги осуществляется в течение пяти рабочих дней со дня принятия решения администрацией района о назначении пособия.

Перечисление денежных средств на пластиковую карту заявителя осуществляется Горцентром в течение 15 рабочих дней со дня получения комплектов документов и распоряжения о назначении пособия.

2.5. Перечень нормативных правовых актов, регулирующих предоставление государственной услуги:

Федеральный закон от 02.05.2006 № 59-ФЗ «О порядке рассмотрения обращений граждан Российской Федерации»;

Федеральный закон от 27.07.2006 № 152-ФЗ «О персональных данных»;

Федеральный закон от 27.07.2010 № 210-ФЗ «Об организации предоставления государственных и муниципальных услуг» (далее - Федеральный закон № 210-ФЗ);

Федеральный закон от 06.04.2011 № 63-ФЗ «Об электронной подписи»;

Закон Санкт-Петербурга от 09.11.2011 № 728-132 «Социальный кодекс Санкт-Петербурга» (далее - Социальный кодекс);

постановление Правительства Санкт-Петербурга от 26.08.2008 № 1078 «Об администрациях районов Санкт-Петербурга»;

постановление Правительства Санкт-Петербурга от 16.09.2008 № 1182 «О Комитете по социальной политике Санкт-Петербурга»;

постановление Правительства Санкт-Петербурга от 30.12.2009 № 1593 «О некоторых мерах по повышению качества предоставления государственных услуг на базе многофункционального центра предоставления государственных услуг в Санкт-Петербурге»;

постановление Правительства Санкт-Петербурга от 23.12.2011 № 1753 «О Порядке межведомственного информационного взаимодействия при предоставлении государственных и муниципальных услуг исполнительными органами государственной власти Санкт-Петербурга и органами местного самоуправления в Санкт-Петербурге, а также услуг государственных учреждений, подведомственных исполнительным органам государственной власти Санкт-Петербурга, и других организаций, в которых размещается государственное задание (заказ)» (далее - постановление Правительства Санкт-Петербурга от 23.12.2011 № 1753);

постановление Правительства Санкт-Петербурга от 22.05.2013 № 343 «О реализации главы 5 «Социальная поддержка семей, имеющих детей» Закона Санкт-Петербурга «Социальный кодекс Санкт-Петербурга» (далее - постановление Правительства Санкт-Петербурга № 343 от 22.05.2013);

распоряжение Правительства Санкт-Петербурга от 22.03.2011 № 8-рп «О мероприятиях по переходу на предоставление исполнительными органами государственной власти Санкт-Петербурга государственных услуг в электронном виде» (далее – распоряжение Правительства Санкт-Петербурга от 22.03.2011 № 8-рп);

распоряжение Правительства Санкт-Петербурга от 01.12.2011 № 51-рп «Об организации межведомственного взаимодействия при предоставлении государственных и муниципальных услуг в Санкт-Петербурге»;

распоряжение Комитета по социальной политике Санкт-Петербурга от 20.06.2013 № 181-р «О реализации постановления Правительства Санкт-Петербурга от 22.05.2013 № 343»;

распоряжение Комитета по социальной политике Санкт-Петербурга от 20.06.2013 № 183-р «О государственном учреждении Санкт-Петербурга, обеспечивающем реализацию отдельных положений постановления Правительства Санкт-Петербурга от 22.05.2013 № 343».

2.6. Исчерпывающий перечень документов, необходимых в соответствии с нормативными правовыми актами для предоставления государственной услуги, подлежащих представлению заявителем

2.6.1. Перечень документов, необходимых в соответствии с нормативными правовыми актами для предоставления государственной услуги, подлежащих представлению заявителем:

паспорт гражданина Российской Федерации;

временное удостоверение личности гражданина Российской Федерации, выдаваемое на период оформления паспорта;

паспорт иностранного гражданина, вид на жительство – документ, выданный иностранному гражданину или лицу без гражданства в подтверждение их права на постоянное проживание в Российской Федерации;

удостоверение беженца – документ, выданный лицу, признанному беженцем;

заявление о предоставлении государственной услуги по форме согласно приложению № 2 к настоящему Административному регламенту;

свидетельство о рождении, свидетельство об усыновлении ребенка или документ, подтверждающий факт рождения и регистрации ребенка, выданный в установленном порядке (в случае рождения ребенка на территории иностранного государства), выданные не на территории Санкт-Петербурга;

свидетельство о рождении предыдущего ребенка (предыдущих детей) или документ, подтверждающий факт рождения и регистрации предыдущего ребенка (предыдущих детей), выданный в установленном порядке (в случае рождения предыдущего ребенка (предыдущих детей) на территории иностранного государства) (для определения размера предоставляемого пособия), выданное не на территории Санкт-Петербурга;

документы об установлении над ребенком опеки или попечительства (в отношении детей, находящихся под опекой или попечительством), выданные не на территории Санкт-Петербурга;

свидетельство об установлении отцовства, за исключением документа, выданного не на территории Санкт-Петербурга;

свидетельство о заключении брака, свидетельство о расторжении брака, выданные не на территории Санкт-Петербурга.

Документы, подтверждающие статус неполной семьи в соответствии с Социальным кодексом:

справка из органов записи актов гражданского состояния, подтверждающая, что сведения об отце ребенка внесены в запись акта о рождении на основании заявления матери ребенка (на детей, у которых единственный родитель имеет статус одинокой матери), выданная не на территории Санкт-Петербурга;

свидетельство о смерти родителя (в случае смерти одного из родителей), выданное не на территории Санкт-Петербурга;

определение (постановление) суда о признании лица безвестно отсутствующим (умершим) (в случае признания судом безвестно отсутствующим (умершим) одного из родителей);

решение суда о лишении родительских прав (ограничении в родительских правах) (в отношении детей, у которых один из родителей лишен родительских прав (ограничен в родительских правах);

на детей, родители которых уклоняются от уплаты алиментов, один из следующих документов:

определение суда, содержащее информацию об отказе в принятии дела к производству (на детей из семьи, где родители (один из родителей) уклоняются (уклоняется) от уплаты алиментов, а взыскание алиментов невозможно в связи с постоянным проживанием этих лиц на территории иностранных государств, с которыми у Российской Федерации отсутствуют договоры о правовой помощи).

Документы о доходах семьи<sup>4</sup> за три календарных месяца, предшествующих месяцу подачи заявления.

Документы, подтверждающие уважительные причины признания семьи малообеспеченной:

трудовая книжка (для законных представителей, осуществляющих уход за проживающим с ними ребенком в возрасте до 3 лет и (или) тремя и более детьми в возрасте до 8 лет);

справка медицинского учреждения о наличии у ребенка заболевания, препятствующего посещению дошкольной образовательной организации (для детей в возрасте от 3 лет до поступления в первый класс среднего общеобразовательного учреждения);

справка медицинского учреждения о нуждаемости члена семьи законного представителя в постороннем уходе (для члена семьи, постоянно или временно нуждающегося в постороннем уходе или достигшего возраста 80 лет, инвалида I группы, ребенка-инвалида);

справка с места работы о нахождении в отпуске без сохранения заработной платы (копия приказа) (для законного представителя, оформившего отпуск без сохранения заработной платы в целях ухода за членом семьи);

справка из органов, осуществляющих назначение и выплату пенсии, о назначении ежемесячной компенсационной выплаты в соответствии с Указом Президента Российской Федерации от 26.12.2006 № 1455 «О компенсационных выплатах лицам, осуществляющим уход за нетрудоспособными лицами»;

справка из образовательной организации о прохождении обучения по очной форме, предоставлении академического отпуска и назначении компенсационной выплаты в соответствии с Указом Президента Российской Федерации от 30.05.1994 № 1110 «О размере компенсационных выплат отдельным категориям граждан»;

документ, подтверждающий допуск лица к вступительным экзаменам в образовательную организацию;

справка из медицинского учреждения о прохождении амбулаторного лечения;

выписка из истории болезни о прохождении стационарного лечения;

справка из медицинского учреждения о постановке на учет по беременности и сроке беременности при постановке на учет;

---

<sup>4</sup> Виды доходов, учитываемые при исчислении совокупного дохода семьи, утверждены постановлением Правительства Санкт-Петербурга от 22.05.2013 № 343 «О реализации главы 5 «Социальная поддержка семей, имеющих детей» Закона Санкт-Петербурга «Социальный кодекс Санкт-Петербурга» (пункт 3.1 Порядка расчета среднедушевого дохода семьи для предоставления мер социальной поддержки и дополнительных мер социальной поддержки семьям, имеющим детей).

определение суда (для законных представителей, находящихся под арестом);  
решение суда (для законных представителей, осужденных к лишению свободы, либо помещенных на принудительное лечение, либо признанных судом безвестно отсутствующими);

справка из образовательной организации об обучении по очной форме;

справка о наличии медицинских показаний для назначения пособия независимо от среднедушевого дохода семьи<sup>5</sup>;

справка об инвалидности на ребенка-инвалида (для назначения пособия независимо от среднедушевого дохода семьи);

справка о наличии ВИЧ-инфекции, выданная медицинской организацией в соответствии с приказом Министерства здравоохранения и социального развития Российской Федерации от 02.05.2012 № 441н «Об утверждении порядка выдачи медицинскими организациями справок и медицинских заключений» (для назначения пособия независимо от среднедушевого дохода семьи);

индивидуальная программа реабилитации или абилитации инвалида, выданная федеральным государственным учреждением медико-социальной экспертизы (для назначения пособия независимо от среднедушевого дохода семьи);

справка о наличии у ребенка заболевания целиакия (для назначения пособия независимо от среднедушевого дохода семьи);

документы об уплате алиментов одним из законных представителей на содержание несовершеннолетних детей, не проживающих в семье заявителя.

Документы, подтверждающие статус семьи военнослужащего:

справка из военного комиссариата о призыве отца ребенка на военную службу с указанием срока прохождения военной службы, на детей военнослужащих, проходящих военную службу по призыву в качестве сержантов, старшин, солдат и матросов. Пособие на ребенка из семьи военнослужащего на детей военнослужащих, проходящих военную службу по призыву в качестве сержантов, старшин, солдат и матросов, назначается на срок прохождения военной службы;

справка об обучении родителя с указанием срока обучения в военных образовательных учреждениях высшего и среднего профессионального образования (на детей курсантов военных образовательных учреждений высшего и среднего профессионального образования до заключения контрактов о прохождении военной службы). Пособие на ребенка из семьи военнослужащего на детей курсантов военных образовательных учреждений профессионального образования назначается на срок до заключения контракта.

Документы, содержащие данные органов регистрационного учета, заявителя и ребенка (детей), в случае отсутствия указанных сведений в Информационной городской базе данных «Население. Жилой фонд» - справка о регистрации по месту жительства граждан (форма 9), свидетельство о регистрации по месту жительства (форма № 8) или решение суда об установлении места жительства или места пребывания в Санкт-Петербурге.

В представляемых документах не допускаются неустойчивые исправления, повреждения, нечитаемые части текста либо нечитаемые оттиски штампов и печатей, наличие которых не позволяет однозначно толковать их содержание.

Документы, прилагаемые к заявлению, после копирования возвращаются заявителю, за исключением справки о доходах семьи за три календарных месяца, предшествующих месяцу подачи заявления, справки о наличии медицинских показаний.

При обращении за предоставлением государственной услуги в структурные подразделения Многофункционального центра заявителю необходимо предоставить

---

<sup>5</sup> В соответствии с распоряжением Комитета по здравоохранению от 19.07.2013 № 299-р «Об утверждении перечня медицинских показаний к обеспечению специальными продуктами детского питания» - Анемия, атопический дерматит с рецидивирующим течением, белково-энергетическая недостаточность.

паспорт гражданина Российской Федерации и (или) иной документ, удостоверяющий личность заявителя.

В случае если для предоставления государственной услуги необходима обработка персональных данных лица, не являющегося заявителем, и если в соответствии с федеральным законом обработка таких персональных данных может осуществляться с согласия указанного лица, при обращении за получением государственной услуги заявитель дополнительно представляет документы, подтверждающие получение согласия указанного лица или его законного представителя на обработку персональных данных указанного лица. Документы, подтверждающие получение согласия, могут быть представлены в том числе в форме электронного документа<sup>6</sup>. Форма согласия на обработку персональных данных приведена в приложении № 7 к настоящему Административному регламенту.

2.6.2. При обращении представителя гражданина, имеющего право на получение государственной услуги, дополнительно к документам, указанным в пункте 2.6.1 настоящего Административного регламента, представляются:

документы, удостоверяющие личность и полномочия представителя заявителя.

2.7. Исчерпывающий перечень документов, необходимых в соответствии с нормативными правовыми актами для предоставления государственной услуги, которые находятся в распоряжении государственных органов, органов местного самоуправления и иных органов, участвующих в предоставлении государственных или муниципальных услуг, и которые заявитель вправе представить:

свидетельство о рождении, свидетельство об усыновлении ребенка или документ, подтверждающий факт рождения и регистрации ребенка, выданный в установленном порядке (в случае рождения ребенка на территории иностранного государства), выданные на территории Санкт-Петербурга;

свидетельство о рождении предыдущего ребенка (предыдущих детей) (для определения размера предоставляемой государственной услуги), выданное на территории Санкт-Петербурга;

справка о постановке на учет, выданная СПб ГКУ «Центр учета»;

документы об установлении над ребенком опеки или попечительства (в отношении детей, находящихся под опекой или попечительством), выданные на территории Санкт-Петербурга;

свидетельство об установлении отцовства, выданное на территории Санкт-Петербурга;

свидетельство о заключении брака, свидетельство о расторжении брака, выданные на территории Санкт-Петербурга;

справки из субъектов Российской Федерации, где законные представители (один из законных представителей) и ребенок имеют постоянную регистрацию по месту жительства, о неполучении аналогичных выплат по месту их постоянной регистрации (в случае если ребенок с законными или с одним из законных представителей имеют регистрацию в Санкт-Петербурге по месту пребывания).

Документы, подтверждающие статус неполной семьи в соответствии с главой 5 Социального кодекса:

справка из органов записи актов гражданского состояния, подтверждающая, что сведения об отце ребенка внесены в запись акта о рождении на основании заявления матери ребенка (на детей, у которых единственный родитель имеет статус одинокой матери), выданная на территории Санкт-Петербурга;

свидетельство о смерти родителя (в случае смерти одного из родителей), выданное на территории Санкт-Петербурга;

<sup>6</sup> Данное требование не распространяется на лиц, признанных безвестно отсутствующими, и на разыскиваемых лиц, место нахождения которых не установлено уполномоченным федеральным органом исполнительной власти.

на детей, родители которых уклоняются от уплаты алиментов, один из следующих документов:

справка из службы судебных приставов о неисполнении решения суда о взыскании алиментов в случае проживания должника в иностранном государстве, с которым у Российской Федерации заключен договор о правовой помощи;

соглашение об уплате алиментов;

сообщение органов внутренних дел о том, что в месячный срок местонахождение разыскиваемого должника не установлено;

справка органов внутренних дел об объявлении в розыск законного представителя;

справка из органов, осуществляющих назначение и выплату пенсии, о назначении ежемесячной компенсационной выплаты;

сведения о регистрационном учете гражданина в качестве безработного и о выплате (невывплате) ему пособия по безработице (за период) из органов государственной службы занятости населения (для неработающих законных представителей, у которых перерыв в работе либо перерыв между ее прекращением или после исполнения ребенку возраста 3 лет и регистрацией в государственной службе занятости населения не превышает одного месяца), выданная на территории Санкт-Петербурга;

документы, содержащие данные органов регистрационного учета, заявителя и ребенка (детей) - справка о регистрации по месту жительства граждан (форма 9), свидетельство о регистрации по месту жительства (форма № 8), свидетельство о регистрации по месту пребывания (форма № 3).

Непредставление заявителем указанных документов не является основанием для отказа заявителю в предоставлении государственной услуги.

2.7.1. Администрация района принимает заявление при отсутствии документов, указанных в пункте 2.6.1 настоящего Административного регламента, если соответствующие сведения имеются в АИС «ЭСРН» и других информационных базах данных исполнительных органов государственной власти. Сведения в виде выписки из АИС «ЭСРН» или справки о регистрации по месту жительства граждан (форма 9) приобщаются к заявлению.

2.7.2. Должностным лицам администрации района запрещено требовать от заявителя:

представления документов и информации или осуществления действий, представление или осуществление которых не предусмотрено нормативными правовыми актами, регулирующими отношения, возникающие в связи с предоставлением государственной услуги;

представления документов и информации, которые в соответствии с нормативными правовыми актами Российской Федерации, нормативными правовыми актами субъектов Российской Федерации и муниципальными правовыми актами находятся в распоряжении государственных органов, предоставляющих государственную услугу, иных государственных органов, органов местного самоуправления и (или) подведомственных государственным органам и органам местного самоуправления организаций, участвующих в предоставлении государственных или муниципальных услуг, за исключением документов, указанных в части 6 статьи 7 Федерального закона № 210-ФЗ.

2.8. Исчерпывающий перечень оснований для отказа в приеме документов, необходимых для предоставления государственной услуги

2.8.1. Непредставление заявителем согласия на обработку персональных данных лица, не являющегося заявителем, в случае если для предоставления государственной услуги необходима обработка персональных данных лица, не являющегося заявителем.

2.9. Исчерпывающий перечень оснований для отказа, приостановления и (или) отказа в предоставлении государственной услуги

2.9.1. Основания для отказа в предоставлении государственной услуги:

представление неполных сведений и (или) недостоверных сведений и документов, необходимых для назначения пособия;

отсутствие у заявителя права на получение пособия.

2.9.2. Основания для приостановления в предоставлении государственной услуги:

истечение срока постановки на учет в СПб ГКУ «Центр учета»;

утрата права на получение пособия;

исполнение ребенку очередного полного года.

2.9.3. Основания для прекращения предоставления государственной услуги:

смерть, признание умершим или безвестно отсутствующим получателя, утрата права на получение пособия;

если в течение шести месяцев со дня приостановления предоставления мер социальной поддержки и дополнительных мер социальной поддержки семьям, имеющим детей, не подтверждено право на их получение со дня приостановления предоставления указанных мер;

установление администрацией района недостоверности представленных получателем сведений или несвоевременности извещения о наступлении изменений соответствующих обстоятельств.

2.10. Услуги, которые являются необходимыми и обязательными для предоставления государственной услуги, в том числе сведения о документе (документах), выдаваемом (выдаваемых) организациями, участвующими в предоставлении государственной услуги, действующим законодательством не предусмотрены.

2.11. Государственная пошлина или иная плата за предоставление государственной услуги не взимается.

2.12. Порядок, размер и основания взимания платы за предоставление услуг, необходимых и обязательных для предоставления государственной услуги, включая информацию о методиках расчета размера такой платы

Плата за предоставление государственной услуги не взимается.

2.13. Максимальный срок ожидания в очереди (при ее наличии) при подаче запроса о предоставлении государственной услуги, услуги организации, участвующей в предоставлении государственной услуги, и при получении результата предоставления государственной услуги:

срок ожидания в очереди (при ее наличии) при подаче заявления и необходимых документов в ОСЗН администрации района не должен превышать 15 минут;

срок ожидания в очереди при получении документов в ОСЗН администрации района не должен превышать 15 минут;

срок ожидания в очереди при подаче заявления и документов в структурном подразделении Многофункционального центра не должен превышать 15 минут;

срок ожидания в очереди при получении документов в структурном подразделении Многофункционального центра не должен превышать 15 минут.

2.14. Срок и порядок регистрации запроса заявителя о предоставлении государственной услуги, услуги организации, участвующей в предоставлении государственной услуги, в том числе в электронной форме

2.14.1. При личном обращении заявителя в администрацию района регистрация запроса о предоставлении государственной услуги осуществляется сотрудником администрации района в присутствии заявителя, которому выдается расписка с присвоенным регистрационным номером, в том числе с использованием АИС «ЭСРН».

Регистрация запроса заявителя осуществляется администрацией района в течение одного рабочего дня с момента получения администрацией района документов, указанных

в пункте 2.6 настоящего Административного регламента, в форме электронного документа и документа на бумажном носителе.

2.14.2. При личном обращении заявителя в структурное подразделение Многофункционального центра запрос о предоставлении государственной услуги регистрируется специалистом структурного подразделения Многофункционального центра в присутствии заявителя, которому выдается расписка с регистрационным номером, присвоенным межведомственной автоматизированной информационной системой предоставления в Санкт-Петербурге государственных и муниципальных услуг в электронном виде (далее – МАИС ЭГУ).

2.14.3. При поступлении обращения заявителя в электронном виде посредством Портала запрос о предоставлении государственной услуги регистрируется специалистом администрации района в течение одного рабочего дня.

2.15. Требования к помещениям, в которых предоставляется государственная услуга, услуга, предоставляемая организацией, участвующей в предоставлении государственной услуги, к месту ожидания и приема заявителей, размещению и оформлению визуальной, текстовой и мультимедийной информации о порядке предоставления таких услуг, в том числе к обеспечению доступности для инвалидов указанных объектов в соответствии с законодательством Российской Федерации о социальной защите инвалидов

2.15.1. Указанные помещения должны иметь площади, предусмотренные санитарными нормами и требованиями к рабочим (офисным) помещениям, где оборудованы рабочие места с использованием персональных компьютеров и копировальной техники, и места для приема посетителей, а также должны быть оборудованы стульями и столами, стендами, на которых должна быть размещена информация, указанная в пункте 1.3.3 настоящего Административного регламента, должны иметь писчие принадлежности (бланки заявлений, авторучки, бумагу) для заполнения заявления о предоставлении государственной услуги и производству вспомогательных записей (памяток, пояснений).

Помещения структурных подразделений Многофункционального центра должны отвечать требованиям, предусмотренным Правилами организации деятельности многофункциональных центров предоставления государственных и муниципальных услуг, утвержденными постановлением Правительства Российской Федерации от 22.12.2012 № 1376 «Об утверждении Правил организации деятельности многофункциональных центров предоставления государственных и муниципальных услуг», а также иным требованиям, предусмотренным действующим законодательством.

2.15.2. Вход в здание, в котором предоставляются государственные услуги (далее – здание), должен быть оборудован информационной табличкой (вывеской), содержащей информацию о наименовании и режиме работы администрации района, предоставляющей государственную услугу, а также тактильной схемой (табличкой), дублирующей данную информацию.

Для лиц с нарушением функции зрения вход в здание обозначается с помощью изменения фактуры наземного покрытия.

Должностные лица администрации района, предоставляющей государственную услугу, осуществляют, при необходимости, помощь инвалидам и иным маломобильным группам населения при их передвижении по помещениям, в том числе при входе в здание и выходе из него, в получении в доступной для них форме информации о порядке предоставления государственной услуги, включая оформление необходимых документов, о совершении других необходимых для получения государственной услуги действий, а также обеспечение посадки в транспортное средство и высадки из него, в том числе с использованием кресла-коляски.

Личный уход за получателем государственной услуги из числа инвалидов и иных маломобильных групп населения (медицинские процедуры, помощь в принятии пищи



и лекарств, в выполнении санитарно-гигиенических процедур) обеспечивается инвалидом самостоятельно либо при помощи сопровождающих лиц.

2.15.3. Помещения, в которых предоставляется государственная услуга (далее – помещения), оборудуются информационными стендами или терминалами, содержащими сведения, указанные в пункте 1.3.3 настоящего Административного регламента, в визуальной, текстовой и (или) мультимедийной формах. Оформление визуальной, текстовой и (или) мультимедийной информации должно соответствовать оптимальному зрительному и слуховому восприятию этой информации гражданами.

Помещения должны быть оборудованы устройствами для озвучивания визуальной, текстовой информации, оснащены знаками, выполненными рельефно-точечным шрифтом Брайля в соответствии с действующими стандартами выполнения и размещения таких знаков, а также визуальными индикаторами, преобразующими звуковые сигналы в световые, речевые сигналы в текстовую бегущую строку.

2.15.4. Помещения, в том числе вход и пути передвижения по помещениям, должны быть оборудованы пандусами, лифтами (при необходимости), санитарно-техническими помещениями (доступными для инвалидов), расширенными проходами, позволяющими обеспечить беспрепятственный доступ инвалидов и иных маломобильных групп населения, а также специальными объемными тактильными плитками и покрытиями, обозначающими пути движения, повороты и препятствия (перекрестки, ступени, лестницы, двери).

Двери в помещениях, в которых предоставляется государственная услуга, не должны иметь порогов, препятствующих движению инвалидов и иных маломобильных групп населения.

В помещениях, в которых предоставляется государственная услуга, должно быть обеспечено беспрепятственное передвижение и разворот кресел-колясок, размещение столов в стороне от входа с учетом беспрепятственного подъезда и поворота кресел-колясок.

2.15.5. С целью правильной и безопасной ориентации инвалидов и других маломобильных групп населения в помещениях на видных местах должны быть размещены тактильные мнемосхемы, отображающие план размещения данных помещений, а также план эвакуации граждан в случае пожара.

В помещениях должна быть предусмотрена система (установка) оповещения людей о пожаре.

Вход и выход из помещения оборудуются соответствующими указателями с автономными источниками бесперебойного питания.

2.15.6. На путях движения инвалидов и иных маломобильных групп населения в помещениях, где предоставляется государственная услуга, должны быть предусмотрены смежные с ними места отдыха и ожидания.

В местах ожидания должно быть предусмотрено не менее одного места для инвалида, передвигающегося на кресле-коляске или пользующегося костылями (тростью), а также для его сопровождающего.

2.15.7. Территория, прилегающая к местонахождению администрации района, предоставляющей государственную услугу, оборудуется, по возможности, местами для парковки автотранспортных средств, включая автотранспортные средства инвалидов.

На территории на основных путях движения к зданию должны быть предусмотрены места отдыха, доступные для инвалидов и иных маломобильных групп населения, оборудованные скамейками, указателями, навесами и опознаваемые с помощью изменения фактуры наземного покрытия.

2.15.8. Главой администрации района обеспечивается создание инвалидам следующих условий доступности объектов в соответствии с требованиями, установленными законодательными и иными нормативными правовыми актами:

а) возможность беспрепятственного входа в объекты и выхода из них;

б) возможность самостоятельного передвижения по территории объекта в целях доступа к месту предоставления государственной услуги, в том числе с помощью работников объекта, предоставляющих государственные услуги, ассистивных и вспомогательных технологий, а также сменного кресла-коляски;

в) возможность посадки в транспортное средство и высадки из него перед входом в объект, в том числе с использованием кресла-коляски и, при необходимости, с помощью работников объекта;

г) сопровождение инвалидов, имеющих стойкие нарушения функции зрения и самостоятельного передвижения по территории объекта;

д) содействие инвалиду при входе в объект и выходе из него, информирование инвалида о доступных маршрутах общественного транспорта;

е) надлежащее размещение носителей информации, необходимой для обеспечения беспрепятственного доступа инвалидов к объектам и государственным услугам, с учетом ограничений их жизнедеятельности, в том числе дублирование необходимой для получения государственной услуги звуковой и зрительной информации, а также надписей, знаков и иной текстовой и графической информации знаками, выполненными рельефно-точечным шрифтом Брайля и на контрастном фоне;

ж) обеспечение допуска на объект, в котором предоставляется государственная услуга, собаки-проводника при наличии документа, подтверждающего ее специальное обучение, выданного по форме и в порядке, утвержденном приказом Министерства труда и социальной защиты населения Российской Федерации от 22.06.2015 № 386н «Об утверждении формы документа, подтверждающего специальное обучение собаки-проводника, и порядка его выдачи».

2.15.9. Главой администрации района обеспечивается создание инвалидам следующих условий доступности услуг в соответствии с требованиями, установленными нормативными правовыми актами:

а) оказание инвалидам помощи, необходимой для получения в доступной для них форме информации о правилах предоставления государственной услуги, в том числе об оформлении необходимых для получения государственной услуги документов, о совершении ими других необходимых для получения услуги действий;

б) предоставление инвалидам по слуху, при необходимости, государственной услуги с использованием русского жестового языка, включая обеспечение допуска на объект сурдопереводчика, тифлосурдопереводчика;

в) оказание работниками органов и организаций, предоставляющих государственные услуги в установленных сферах деятельности, иной необходимой инвалидам помощи администрации района, предоставляющей государственную услугу, в преодолении барьеров, мешающих получению ими услуг наравне с другими лицами;

г) наличие копий документов, объявлений, инструкций о порядке предоставления государственной услуги (в том числе на информационном стенде), выполненных рельефно-точечным шрифтом Брайля и на контрастном фоне, а также аудиоконтур в местах ожидания и приема заявителей.

2.16. Показатели доступности и качества государственных услуг

2.16.1. Количество взаимодействий заявителя с администрацией района либо структурным подразделением Многофункционального центра, участвующими в предоставлении государственной услуги – не более 2.

2.16.2. Продолжительность взаимодействия должностных лиц при предоставлении государственной услуги указана в разделе III настоящего Административного регламента.

2.16.3. Способы предоставления государственной услуги заявителю:

непосредственно при посещении администрации района;

в структурном подразделении Многофункционального центра;

по почте (посредством почтовой связи);

в электронном виде (посредством Портала в соответствии с этапами предоставления государственной услуги, определенными распоряжением Правительства Санкт-Петербурга от 22.03.2011 № 8-рп).

2.16.4. Сроки промежуточного информирования заявителя о результатах предоставления государственной услуги

По запросу заявителя администрация района предоставляет информацию о ходе предоставления государственной услуги в устной, письменной или в электронной форме в течение трех рабочих дней.

2.16.5. Способы информирования заявителя о результатах предоставления государственной услуги: в устной либо письменной форме, в том числе через структурные подразделения Многофункционального центра, посредством МАИС ЭГУ путем направления уведомления на электронную почту заявителя согласно волеизъявлению заявителя в соответствии с отметкой в заявлении.

2.16.6. Количество документов, необходимых для предоставления заявителем в целях получения государственной услуги – от 2 до 4.

2.16.7. Осуществление администрацией района межведомственного взаимодействия при предоставлении государственной услуги возможно с КТЗН, УВМ, КЗАГС, ГКУ ЖА, органами опеки и попечительства, СПб ГКУ «Центр учета», УФССП, Пенсионным фондом РФ, исполнительными органами государственной власти других субъектов Российской Федерации.

2.16.8. Количество документов, необходимых для предоставления государственной услуги, которые администрация района запрашивает без участия заявителя – от 0 до 4.

2.16.9. Услуги, необходимые и обязательные для предоставления государственной услуги, в том числе сведения о документе (документах), выдаваемом (выдаваемом) организациями, участвующими в предоставлении государственной услуги, действующим законодательством не предусмотрены.

2.16.10. Количество административных процедур в рамках предоставления государственной услуги, осуществляемых в электронном виде – 3.

2.16.11. Срок предоставления государственной услуги: не более 44 рабочих дней с даты регистрации заявления.

Назначение пособия осуществляется не позднее 14 рабочих дней с даты приема (регистрации) в администрации района или Многофункциональном центре заявления со всеми необходимыми документами, указанными в пункте 2.6.1 настоящего Административного регламента.

В случае направления администрацией района межведомственных запросов в органы государственной власти (организации) субъектов Российской Федерации и иных государств срок предоставления государственной услуги увеличивается на десять рабочих дней.

Направление личного дела в Горцентр для перечисления денежных средств на пластиковую карту заявителя осуществляется в течение пяти рабочих дней со дня принятия решения администрацией района о назначении пособия.

Перечисление денежных средств на пластиковую карту заявителя осуществляется Горцентром в течение 15 рабочих дней со дня получения комплектов документов и распоряжения о назначении пособия.

2.16.12. Контроль за предоставлением государственной услуги со стороны граждан, их объединений и организаций осуществляется в соответствии с действующим законодательством.

Возможные способы оценки заявителями качества предоставления государственных услуг:

посредством электронного опроса на Портале;

посредством электронного опроса с помощью информационных терминалов, расположенных в структурных подразделениях Многофункционального центра.

2.16.13. Выдача результата предоставления государственной услуги предусмотрена на базе структурных подразделений Многофункционального центра, за исключением результата предоставления государственной услуги в виде решения о:

приостановлении выплаты пособия;

прекращении выплаты пособия.

2.16.14. Выдача результата предоставления государственной услуги предусмотрена в электронной форме на базе Портала.

2.17. Иные требования, в том числе учитывающие особенности предоставления государственной услуги в структурных подразделениях Многофункционального центра и особенности предоставления государственных услуг в электронной форме

2.17.1. Прием документов и выдача результата предоставления государственной услуги могут быть осуществлены на базе структурных подразделений Многофункционального центра.

При предоставлении государственной услуги структурные подразделения Многофункционального центра осуществляют:

прием запросов заявителей о предоставлении государственной услуги;

представление интересов заявителей при взаимодействии с федеральными органами исполнительной власти, государственными внебюджетными фондами, исполнительными органами государственной власти Санкт-Петербурга, органами местного самоуправления, в том числе при осуществлении отдельных государственных полномочий, переданных законами Санкт-Петербурга (далее в настоящем пункте – органы, предоставляющие услуги), а также организациями, участвующими в предоставлении государственной услуги;

представление интересов органов, предоставляющих услуги, при взаимодействии с заявителями;

информирование заявителей о порядке предоставления государственной услуги в структурных подразделениях Многофункционального центра, о ходе выполнения запросов о предоставлении государственной услуги, а также по иным вопросам, связанным с предоставлением государственной услуги;

взаимодействие с органами, предоставляющими услуги, по вопросам предоставления государственной услуги, а также с организациями, участвующими в предоставлении государственной услуги;

выдачу заявителям документов органов, предоставляющих услуги, по результатам предоставления государственной услуги, если иное не предусмотрено законодательством Российской Федерации;

прием, обработку информации из информационных систем органов, предоставляющих услуги, и выдачу заявителям на основании такой информации документов, если это предусмотрено соглашением о взаимодействии и иное не предусмотрено федеральным законом;

обеспечение бесплатного доступа заявителей к Порталу и федеральной государственной информационной системе «Единый портал государственных и муниципальных услуг (функций)» (далее – федеральный Портал);

составление и выдачу заявителям документов на бумажном носителе, подтверждающих содержание электронных документов, направленных в структурные подразделения Многофункционального центра по результатам предоставления государственных услуг органами, предоставляющими государственные услуги, в соответствии с требованиями, установленными Правительством Российской Федерации.

В случае подачи документов в администрацию района посредством структурного подразделения Многофункционального центра работник структурного подразделения Многофункционального центра, осуществляющий прием документов, представленных для получения государственной услуги, выполняет следующие действия:

определяет предмет обращения;

проводит проверку полномочий лица, подающего документы;  
проводит проверку соответствия документов требованиям, указанным в пункте 2.6 настоящего Административного регламента;

осуществляет сканирование представленных документов, формирует электронное дело, все документы которого связываются единым уникальным идентификационным кодом, позволяющим установить принадлежность документов конкретному заявителю и виду обращения за государственной услугой;

заверяет электронное дело своей усиленной квалифицированной электронной подписью;

направляет копии документов и реестр документов в администрацию района:

в электронном виде (в составе пакетов электронных дел) - в течение одного рабочего дня со дня обращения заявителя в структурное подразделение Многофункционального центра;

на бумажных носителях (в случае необходимости обязательного представления оригиналов документов) – в течение трех рабочих дней со дня обращения заявителя в структурное подразделение Многофункционального центра.

В случае представления заявителем неполного комплекта документов либо несоответствия представленных документов требованиям, установленным пунктом 2.6 настоящего Административного регламента (далее – несоответствующий комплект документов), работник структурного подразделения Многофункционального центра, осуществляющий прием документов, разъясняет заявителю содержание недостатков, выявленных в документах, предлагает принять меры по их устранению и обратиться за предоставлением государственной услуги повторно.

В случае когда заявитель настаивает на приеме несоответствующего комплекта документов, а Административным регламентом не предусмотрены основания для отказа в приеме документов, работник структурного подразделения Многофункционального центра, осуществляющий прием документов, предлагает заявителю собственноручно сделать соответствующую запись на заявлении или заполнить сопроводительное письмо к комплекту документов.

По окончании приема документов специалист структурного подразделения Многофункционального центра выдает заявителю расписку в приеме документов.

Если заявитель отказался от подачи заявления и потребовал возврата представленных документов после отправления электронного дела в администрацию района, но до направления комплекта документов на бумажных носителях в администрацию района, работник структурного подразделения Многофункционального центра, осуществляющий прием документов, предлагает заявителю написать заявление на отзыв обращения, забирает расписку у заявителя (в случае ее наличия), после чего возвращает предоставленные заявителем документы. При этом в МАИС ЭГУ устанавливает соответствующий статус электронного дела.

Если заявитель потребовал возврата предоставленных документов после направления электронного обращения и комплекта документов на бумажном носителе в администрацию района, работник структурного подразделения Многофункционального центра осуществляющий прием документов, предлагает заявителю обратиться непосредственно в администрацию района.

Должностное лицо администрации района, ответственное за предоставление государственной услуги по результатам рассмотрения представленных заявителем документов, устанавливает статус предоставления государственной услуги в МАИС ЭГУ (либо иной государственной информационной системе Санкт-Петербурга, используемой для предоставления государственной услуги), направляет необходимые документы (являющиеся результатом предоставления услуги) в структурное подразделение Многофункционального центра для их последующей передачи заявителю:

в электронной форме в течение одного рабочего дня со дня принятия решения о предоставлении (отказе в предоставлении) заявителю государственной услуги;

на бумажном носителе – в срок не более трех рабочих дней со дня принятия решения о предоставлении (отказе в предоставлении) заявителю государственной услуги.

Не допускается возврат документов заявителя администрацией района в структурные подразделения Многофункционального центра без рассмотрения.

#### 2.17.2. Особенности предоставления государственной услуги в электронном виде:<sup>7</sup>

Перечень этапов предоставления услуг в электронном виде и их содержание:

предоставление информации заявителям и обеспечение доступа заявителей к сведениям о государственной услуге (I этап);

предоставление форм заявлений и иных документов, необходимых для получения государственной услуги, и обеспечение доступа для копирования и заполнения в электронной форме (II этап);

подача заявителем электронного заявления и документов, необходимых для предоставления государственной услуги, через Портал (III этап);

получение заявителем сведений о ходе предоставления государственной услуги (IV этап);

получение заявителем результата предоставления государственной услуги (V этап).

Заявитель может получить информацию о порядке предоставления государственной услуги в том числе в электронной форме на Портале ([www.gu.spb.ru](http://www.gu.spb.ru)).

Доступ к сведениям о способах предоставления государственной услуги, порядку предоставления государственной услуги, в том числе, в электронной форме, перечню необходимых для предоставления государственной услуги документов, к форме заявления и формам иных документов выполняется без предварительной авторизации заявителя на Портале. Заявитель может ознакомиться с формой заявления и иных документов, необходимых для получения государственной услуги на Портале, при необходимости сохранить их на компьютере.

Для обеспечения возможности подачи через Портал электронного заявления и документов, необходимых для предоставления государственной услуги, заявитель должен иметь ключ простой электронной подписи (обязателен для всех категорий заявителей – физических лиц, индивидуальных предпринимателей, представителей юридического лица). Для получения ключа простой электронной подписи (далее – простая электронная подпись) заявителю необходимо пройти процедуру регистрации в федеральной государственной информационной системе «Единая система идентификации и аутентификации в инфраструктуре, обеспечивающей информационно-технологическое взаимодействие информационных систем, используемых для предоставления государственных и муниципальных услуг в электронной форме» (далее – ЕСИА). Информация о способах и порядке регистрации в ЕСИА представлена на Портале по адресу: <https://gu.spb.ru/about-reg/>. Онлайн-форма предварительной регистрации в ЕСИА размещена по адресу: <https://esia.gosuslugi.ru/registration/>. Порядок предоставления государственной услуги по выдаче (подтверждению, восстановлению) ключей простой электронной подписи на базе Многофункционального центра утвержден распоряжением Комитета по информатизации и связи от 15.12.2014 № 259-р «Об утверждении Административного регламента Комитета по информатизации и связи по предоставлению государственной услуги по выдаче (подтверждению, восстановлению) ключей простой электронной подписи для получения государственных и муниципальных услуг в электронном виде».

После прохождения процедуры регистрации в ЕСИА (как физического лица)

<sup>7</sup> Предоставление государственной услуги в электронном виде возможно при ее наличии в Планах перехода на предоставление исполнительными органами государственной власти Санкт-Петербурга государственных услуг в электронном виде, утвержденном распоряжением Правительства Санкт-Петербурга от 22.03.2011 № 8-рп.

заявитель - физическое лицо должен авторизоваться на Портале, используя простую электронную подпись.

На Портале заявителю, при условии авторизации, предоставляется возможность:

подать электронное заявление и скан-образы документов<sup>8</sup> (графические файлы), необходимые для предоставления государственной услуги, через Портал.

Заявитель может получить сведения о ходе предоставления государственной услуги (просмотреть статус электронного заявления) в «Личном кабинете» на Портале.

Заявитель может получить результат предоставления государственной услуги в «Личном кабинете» на Портале.

Заявителю обеспечена возможность через Портал обратиться с жалобой на решение администрации района либо действия (бездействие) должностных лиц администрации района, предоставляющей государственную услугу.

#### 2.17.2.1. Подача заявления через Портал

Для подачи заявления на Портале заявитель выполняет следующие действия:

изучает информацию о порядке предоставления государственной услуги в электронной форме, размещенную на Портале в соответствующем разделе (при обращении за предоставлением государственной услуги в электронной форме заявителю предоставляется информация о его праве самостоятельно представить все необходимые для предоставления государственной услуги документы);

выполняет авторизацию на Портале.

При этом авторизация физического лица производится получателем государственной услуги самостоятельно (в случае если в дальнейшем необходима явка получателя государственной услуги в администрацию района представлять интересы получателя государственной услуги вправе доверенное лицо или законный представитель);

открывает форму электронного заявления на Портале (далее – форма электронного заявления);

подтверждает согласие на обработку персональных данных (устанавливает соответствующую отметку в форме электронного заявления);

заполняет форму электронного заявления, включающую сведения, необходимые и обязательные для предоставления государственной услуги<sup>9</sup>;

прикрепляет скан-образы документов к форме электронного заявления (при необходимости)<sup>10</sup>;

подтверждает факт ознакомления и согласия с условиями и порядком предоставления государственной услуги в электронной форме (устанавливает соответствующую отметку о согласии в форме электронного заявления);

подтверждает достоверность сообщенных сведений (устанавливает соответствующую отметку в форме электронного заявления);

отправляет заполненное электронное заявление (нажимает соответствующую кнопку в форме электронного заявления);

заявление и документы, направленные в электронной форме, подписываются (простой электронной подписью) в соответствии с требованиями Федерального закона от 06.04.2011 № 63-ФЗ «Об электронной подписи» и требованиями Федерального закона от 27.07.2010 № 210-ФЗ;

получает на Портале в «Личном кабинете» и по электронной почте уведомление, подтверждающее, что заявление отправлено (принято в МАИС ЭГУ), в котором

<sup>8</sup> Скан-образ документа – файл, полученный на сканере или цифровом фотоаппарате, являющийся результатом сканирования оригинала документа.

<sup>9</sup> Электронное заявление формируется посредством заполнения интерактивных форм на примере инструкций по заполнению электронных заявлений.

<sup>10</sup> Заявителю обеспечена возможность не представлять документы, подлежащие получению по каналам межведомственного информационного взаимодействия.

указываются в том числе идентификационный номер и дата подачи электронного заявления<sup>11</sup>, при необходимости сохраняет уведомление для печати;

получает уведомление о приеме электронного заявления в администрации района и о начале процедуры предоставления услуги;

в случае необходимости посещения администрации района заявитель получает соответствующую информацию от уполномоченного лица администрации района в виде уведомления.

2.17.2.2. Заявитель может получить сведения о ходе предоставления государственной услуги и готовности результата предоставления государственной услуги в электронной форме.

Получение информации о ходе и результате предоставления государственной услуги (просмотр статуса электронного заявления) производится в «Личном кабинете» на Портале, при условии авторизации, а также в мобильном приложении.

Заявитель имеет возможность просматривать статус электронного заявления, а также информацию о дальнейших действиях (при наличии):

в «Личном кабинете» по своей инициативе, в любое время;

по уведомлениям, поступающим на электронную почту, указанную заявителем (в случае изменения статуса электронного дела на стороне администрации района) с последующим обращением в «Личный кабинет»;

по SMS-оповещениям (в случае подписки на SMS-оповещения) (в случае изменения статуса электронного дела на стороне администрации района) с последующим обращением в «Личный кабинет»;

в мобильных приложениях.

2.17.2.3. Получение результата государственной услуги заявителем

Заявитель может получить результат государственной услуги в электронной форме, если нет необходимости в получении оригинала документа, являющегося результатом предоставления государственной услуги.

Заявитель в «Личном кабинете» на Портале может ознакомиться с принятым администрацией района решением; способы информирования заявителя о принятом администрацией района решении указаны в пункте 2.17.2.2 настоящего Административного регламента.

Результат услуги, полученный в электронной форме, доступен заявителю в «Личном кабинете»; хранение электронного документа, являющегося результатом предоставления услуги, в «Личном кабинете» предполагает возможность для заявителя в любое время получить к нему доступ и сохранить его на своих технических средствах, а также использовать для направления в органы государственной власти и иные организации в электронной форме.

Заявитель может получить оригинал документа, являющегося результатом предоставления государственной услуги, на материальном носителе в администрации района, предоставляющем государственную услугу, или в структурном подразделении Многофункционального центра.

При личном обращении в администрацию района за результатом предоставления государственной услуги заявителю необходимо представить уведомление, доступное в «Личном кабинете» на Портале либо поступившее на адрес электронной почты, а также оригиналы документов (при необходимости).

2.17.2.4. Действия уполномоченного лица, ответственного за принятие решения о предоставлении (отказе в предоставлении) государственной услуги (далее – уполномоченное лицо)

---

<sup>11</sup> Электронное заявление с прикрепленными скан-образами документов сохраняется в МАИС ЭГУ, где ему присваивается идентификационный номер и статус, после чего электронное заявление модифицируется в электронное дело.



Электронное дело, сохраненное в МАИС ЭГУ, становится доступным для уполномоченного лица администрации района в типовом автоматизированном рабочем месте МАИС ЭГУ «Электронный кабинет должностного лица» (далее – «Электронный кабинет должностного лица») и (или) (после соответствующей передачи в информационную систему администрации района) в АИС «ЭСРН».

Уполномоченное лицо администрации района с использованием усиленной квалифицированной электронной подписи:

проверяет наличие электронных дел, поступивших с Портала не реже одного раза в рабочий день;

изучает поступившие электронные дела, в том числе, приложенные заявителем скан-образы документов (графические файлы);

проверяет комплектность, читаемость скан-образов документов (графических файлов);

производит действия в соответствии с разделом III настоящего Административного регламента в том числе производит установку статусов электронного дела, фиксирующих ход предоставления государственной услуги в АИС «ЭСРН» (в соответствующем случае) и (или) в МАИС ЭГУ (в случае использования «Электронного кабинета должностного лица»);

при необходимости направляет межведомственные запросы для получения необходимых документов (сведений) и (или) подтверждения документов (сведений), касающихся заявителя и хранящихся в том числе в базах данных информационных систем исполнительных органов государственной власти Санкт-Петербурга и федеральных органов исполнительной власти, в рамках предоставления государственной услуги в электронной форме;

информирует заявителя (посредством установки статусов электронного дела и (при необходимости) формирования комментариев);

о необходимости явки заявителя в администрацию района (в случае необходимости и в соответствии с критериями, указанными в разделе III настоящего Административного регламента) с указанием даты и времени приема либо срока, в течение которого заявитель должен обратиться на прием, по истечении которого в случае неявки заявителя рассмотрение дела прекращается;

о ходе предоставления государственной услуги с указанием дальнейших действий заявителя (при необходимости);

о направлении межведомственных запросов (кроме межведомственных запросов, содержащих сведения, доступ к которым ограничен в соответствии с законодательством Российской Федерации), содержащих сведения о составе межведомственных запросов (наименование и состав запрашиваемых сведений о заявителе и принадлежащем ему имуществе, а также о третьих лицах), наименование органов или организаций, в которые направлены запросы и срок предоставления ответа на запрос;

о факте получения или неполучения ответов на межведомственные запросы (кроме межведомственных запросов, содержащих сведения, доступ к которым ограничен в соответствии с законодательством Российской Федерации);

об иных действиях, предусмотренных в разделе III (в том числе в случае, если в рамках предоставления государственной услуги предусмотрено участие нескольких исполнительных органов государственной власти Санкт-Петербурга, подразделений, комиссий, иных коллегиальных органов);

о принятом решении (предоставлении или отказе в предоставлении государственной услуги); уведомление о принятом решении должно содержать приложение в виде скан-образа документа о принятом решении (распоряжение, выписка из распоряжения, письмо об отказе) и/или текст решения;

о завершении процедуры предоставления государственной услуги.

### **III. Состав, последовательность и сроки выполнения административных процедур (действий), требования к порядку их выполнения, в том числе особенности выполнения административных процедур (действий) в электронной форме**

При предоставлении государственной услуги осуществляются следующие административные процедуры:

прием и регистрация заявления и документов, необходимых для предоставления государственной услуги;

подготовка и направление межведомственного запроса в иной орган (организацию) о предоставлении документов (информации), необходимых для предоставления государственной услуги, находящихся в распоряжении иных органов государственной власти и организаций, в том числе с использованием единой системы межведомственного электронного взаимодействия;

принятие решения администрации района о назначении пособия (возобновлении, приостановлении, прекращении выплаты пособия) либо решения об отказе, информирование заявителя о результате предоставления государственной услуги.

#### **3.1. Прием и регистрация заявления и документов, необходимых для предоставления государственной услуги**

3.1.1. События (юридические факты), являющиеся основанием для начала административной процедуры: поступление (посредством личного обращения заявителя, обращения заявителя в электронной форме посредством Портала, из Многофункционального центра) в администрацию района заявления о назначения пособия и прилагаемых документов, указанных в пункте 2.6 настоящего Административного регламента (далее – комплект документов).

3.1.2. Содержание административных действий, входящих в состав административной процедуры, продолжительность и (или) максимальный срок их выполнения

Специалист ОСЗН, ответственный за прием комплекта документов, при обращении заявителей в администрацию района:

определяет предмет обращения;

устанавливает личность заявителя и его полномочия;

консультирует заявителя о порядке оформления заявления и проверяет правильность его оформления. По просьбе заявителя, не способного по состоянию здоровья либо в силу иных причин собственноручно оформить заявление, заявление оформляется уполномоченным лицом, ответственным за прием документов, о чем на заявлении делается соответствующая запись;

определяет необходимость и способ информирования заявителя о принятом администрацией района решении по предоставлению государственной услуги (в устной либо письменной форме, в том числе через Многофункциональный центр), о чем на заявлении делается соответствующая запись;

проверяет наличие документов и дает их оценку на предмет соответствия перечню документов, указанных в пункте 2.6 настоящего Административного регламента, определяет необходимость осуществления межведомственных запросов в иные исполнительные органы государственной власти (организации), федеральные органы исполнительной власти и органы государственных внебюджетных фондов, органы местного самоуправления Санкт-Петербурга, подведомственные им организации, о чем на заявлении делается соответствующая запись, в том числе в электронном виде;

проверяет сведения в АИС «ЭСРН»;

дополняет представленный комплект документов (в случае необходимости) сведениями из АИС «ЭСРН»;

в случае необходимости направления межведомственных запросов в иные исполнительные органы государственной власти (организации), федеральные органы исполнительной власти и органы государственных внебюджетных фондов, органы местного самоуправления Санкт-Петербурга, подведомственные им организации о предоставлении необходимых сведений (документов), а также получение ответов на них (далее – межведомственный запрос), передает заявления, в том числе в электронном виде, с отметкой о необходимости подготовки межведомственных запросов уполномоченному лицу, ответственному за подготовку и направление межведомственных запросов, а также получение ответов на них, в том числе с использованием единой системы межведомственного электронного взаимодействия;

фиксирует факт приема документов, указанных в пункте 2.6 настоящего Административного регламента, в форме электронного документа, а также на бумажном носителе в соответствии с порядком, установленном в ОСЗН;

выдает заявителю расписку о приеме документов с указанием их перечня и даты приема (расписка не выдается в случае поступления документов по почте, а также по информационным системам общего пользования);

в случае представления при личном обращении заявителя комплекта документов, не соответствующего пункту 2.6 настоящего Административного регламента, делает на заявлении запись «О представлении неполного комплекта документов проинформирован». Факт ознакомления заявителя с записью заверяется его подписью. Если при этом заявитель отказался от подачи заявления и потребовал возврата предоставленных документов, делает на заявлении запись «Настоящее заявление отозвано, документы возвращены заявителю» и возвращает представленные заявителем документы;

передает заявление и комплект документов заявителя специалисту ОСЗН, ответственному за подготовку проекта решения администрации района о предоставлении государственной услуги, и уполномоченному лицу.

Специалист ОСЗН, ответственный за прием комплекта документов, при обращении заявителей посредством структурного подразделения Многофункционального центра:

получает копии документов и реестр документов из структурного подразделения Многофункционального центра:

в электронном виде (в составе пакетов электронных дел получателей государственной услуги);

на бумажных носителях (в случае необходимости обязательного представления оригиналов документов);

проводит сверку реестра документов с представленными документами;

проверяет сведения в АИС «ЭСРН»;

дополняет представленный комплект документов (в случае необходимости) сведениями, имеющимися в распоряжении администрации района, в том числе из АИС «ЭСРН»;

проверяет наличие документов и дает их оценку на предмет соответствия перечню документов, указанных в пункте 2.6 настоящего Административного регламента;

определяет необходимость осуществления межведомственных запросов, о чем на заявлении делается соответствующая запись;

в случае необходимости направления межведомственных запросов передает копию заявления с отметкой о необходимости подготовки межведомственных запросов специалисту ОСЗН, ответственному за подготовку и направление межведомственных запросов, а также получение ответов на них;

фиксирует факт приема документов, указанных в пункте 2.6 настоящего Административного регламента, в журнале регистрации;

формирует комплект документов для принятия решения администрацией района;

передает комплект документов заявителя для принятия решения ответственному специалисту ОСЗН.

Продолжительность административной процедуры:

в случае поступления комплекта документов посредством личного обращения заявителя в администрацию района в течение одного рабочего дня;

в случае поступления комплекта документов в администрацию района из структурного подразделения Многофункционального центра и в электронной форме посредством Портала в течение одного рабочего дня; на бумажном носителе в течение трех рабочих дней.

3.1.3. Сведения о должностном лице, ответственном за выполнение административного действия, входящего в состав административной процедуры:

специалист ОСЗН, ответственный за прием документов;

начальник ОСЗН.

3.1.4. Критерием принятия решения в рамках административного действия является соответствие комплекта документов требованиям, указанным в пункте 2.6 настоящего Административного регламента.

3.1.5. Результат административной процедуры и порядок передачи результата:

выдача заявителю расписки о приеме документов с указанием их перечня и даты приема;

передача специалистом ОСЗН, ответственным за прием заявления и документов, необходимых для предоставления государственной услуги, комплекта документов уполномоченному лицу, ответственному за подготовку проекта решения о назначении пособия;

в случае необходимости направления межведомственных запросов - передача уполномоченным лицом, ответственным за прием заявления и документов, необходимых для предоставления государственной услуги, копии заявления с соответствующей записью специалисту ОСЗН, ответственному за подготовку, направление межведомственных запросов и получение ответов на них.

Способы информирования заявителя о результате административной процедуры:

письменное уведомление;

фиксация результата в МАИС «ЭГУ», в целях возможности информирования заявителя через центр телефонного обслуживания;

по электронной почте;

через «Личный кабинет» на Портале.

3.1.6. Способ фиксации результата выполнения административной процедуры:

регистрация заявления и документов в журнале регистрации администрации района в форме электронного документа (в случае поступления заявления и комплекта документов в администрацию района посредством Портала), а также документа на бумажном носителе.

**3.2. Подготовка и направление межведомственного запроса в иной орган (организацию) о предоставлении документов (информации), необходимых для предоставления государственной услуги, находящихся в распоряжении иных органов государственной власти и организаций, в том числе с использованием единой системы межведомственного электронного взаимодействия**

3.2.1. События (юридические факты), являющиеся основанием для начала административной процедуры: регистрация поданного заявления и приложенных к нему документов.

3.2.2. В рамках административной процедуры специалист ОСЗН, ответственный за подготовку, направление межведомственных запросов и получение ответов на них, осуществляет следующие административные действия:

определяет состав документов (информации), подлежащих получению по межведомственным запросам, и органы (организации), в которые должны быть направлены межведомственные запросы;

подготавливает проекты межведомственных запросов, в том числе в форме электронного документа;

при необходимости представляет проекты межведомственных запросов на подпись лицу, уполномоченному подписывать межведомственные запросы, в том числе с использованием электронной подписи;

направляет межведомственные запросы в:

органы социальной защиты субъектов Российской Федерации (запрашиваются: справки из субъектов Российской Федерации, где законные представители (один из законных представителей) и ребенок имеют постоянную регистрацию по месту жительства, о неполучении аналогичных выплат по месту их постоянной регистрации (в случае если ребенок с законными или с одним из законных представителей имеют регистрацию в Санкт-Петербурге по месту пребывания);

КТЗН (запрашиваются сведения о регистрационном учете гражданина в качестве безработного и о выплате (невыплате) ему пособия по безработице (за период);

ГКУ ЖА (запрашиваются сведения из справки о регистрации заявителя (форма 9), в отношении жилых помещений, ведение регистрационного учета граждан по месту жительства в которых в части, возложенной на жилищные организации, осуществляют ГКУ ЖА);

УВМ (запрашиваются: сведения, содержащиеся в свидетельстве о регистрации по месту пребывания, выдаваемом органами регистрационного учета (форма № 3), по месту жительства (форма № 8), о нахождении в розыске;

КЗАГС (запрашиваются сведения: из свидетельства о рождении, из свидетельства о смерти, свидетельства о заключении брака, свидетельства о расторжении брака, свидетельства об установлении отцовства, свидетельства об усыновлении, из справки о том, что сведения об отце ребенка внесены в запись акта о рождении на основании заявления матери ребенка (на детей, у которых единственный родитель имеет статус одинокой матери), если документы выданы на территории Санкт-Петербурга);

УФССП (запрашиваются: сведения о нахождении должника по алиментным обязательствам в исполнительном розыске, в том числе о том, что в месячный срок место нахождения разыскиваемого должника не установлено);

органы опеки и попечительства (запрашиваются: акт органа местного самоуправления об установлении над ребенком (детьми) опеки или попечительства, если заявитель является опекуном (попечителем) ребенка (детей);

СПб ГКУ «Центр учета» (запрашиваются: справка о постановке на учет граждан Российской Федерации без определенного места жительства в СПб ГКУ «Центр учета» (для лиц без определенного места жительства);

Пенсионный фонд РФ (запрашиваются сведения о размере пенсии гражданина из отделения Пенсионного фонда Российской Федерации, по Санкт-Петербургу (справка о размере социальных выплат застрахованного лица (в том числе пенсий) из бюджетов всех уровней);

получает ответы на межведомственные запросы;

анализирует документы (информацию), полученные в рамках межведомственного взаимодействия (ответы на межведомственные запросы), на соответствие направленному межведомственному запросу;

передает полученные документы (информацию), уполномоченному лицу, ответственному за подготовку проекта решения о предоставлении государственной услуги.

Межведомственный запрос должен содержать следующие сведения:

наименование органа (организации), направляющего межведомственный запрос;

наименование органа (организации), в адрес которого направляется межведомственный запрос;

наименование услуги, для предоставления которой необходимо представление документа и (или) информации, а также, если имеется, номер (идентификатор) такой услуги в реестре государственных услуг или реестре муниципальных услуг;

указание на положения нормативного правового акта, которыми установлено представление документа и (или) информации, необходимой для предоставления услуги, и указание на реквизиты данного нормативного правового акта;

сведения, необходимые для представления документа и (или) информации, установленные Административным регламентом предоставления государственной услуги или регламентом предоставления услуги, а также сведения, предусмотренные нормативными правовыми актами как необходимые для представления таких документов и (или) информации;

контактную информацию для направления ответа на межведомственный запрос;

дату направления межведомственного запроса и срок ожидаемого ответа на межведомственный запрос;

фамилию, имя, отчество и должность лица, подготовившего и направившего межведомственный запрос, его подпись, в том числе электронную подпись, а также номер служебного телефона и (или) адрес электронной почты данного лица для связи.

Межведомственный запрос направляется:

посредством системы межведомственного электронного взаимодействия Санкт-Петербурга (далее – СМЭВ СПб);

по электронной почте;

иными способами, не противоречащими законодательству.

Датой направления межведомственного запроса считается дата регистрации исходящего запроса системой управления СМЭВ СПб, либо дата отправки документа с межведомственным запросом по электронной почте. В случае направления межведомственного запроса иными способами, предусмотренными законодательством, днем направления межведомственного запроса считается дата почтового отправления.

3.2.3. Продолжительность административной процедуры составляет один рабочий день (при условии использования единой системы межведомственного электронного взаимодействия).

В случае направления администрацией района межведомственных запросов в исполнительные органы государственной власти (организации) Санкт-Петербурга, исполнительные органы государственной власти (организации) субъектов Российской Федерации, федеральные органы исполнительной власти (организации), государственные внебюджетные фонды, органы местного самоуправления Санкт-Петербурга (в том числе иных субъектов Российской Федерации) о предоставлении необходимых сведений (документов), а также получения ответов на них без использования единой системы межведомственного электронного взаимодействия продолжительность административной процедуры составляет пять рабочих дней.

При отсутствии использования единой системы межведомственного электронного взаимодействия направление межведомственных запросов и получение ответов на них осуществляется в соответствии со статьей 7.1 Федерального закона от 27.07.2010 № 210-ФЗ, а также Порядком межведомственного информационного взаимодействия при предоставлении государственных и муниципальных услуг исполнительными органами государственной власти Санкт-Петербурга и органами местного самоуправления в Санкт-Петербурге, а также услуг государственных учреждений, подведомственных исполнительным органам государственной власти Санкт-Петербурга, и других организаций, в которых размещается государственное задание (заказ), утвержденным постановлением Правительства Санкт-Петербурга от 23.12.2011 № 1753.

Срок подготовки и направления ответа на межведомственный запрос в соответствии с Порядком не может превышать пяти рабочих дней после поступления межведомственного запроса.

Если ответ на межведомственный электронный запрос не получен от поставщика информации в течение пяти рабочих дней, администрация района:

направляет повторный межведомственный электронный запрос;

информирует об этом в электронном виде Комитет по работе с исполнительными органами государственной власти и взаимодействию с органами местного самоуправления Администрации Губернатора Санкт-Петербурга и поставщика сведений (информации), своевременно не представившего ответ на межведомственный электронный запрос.

Информация о нарушении сроков ответа направляется на официальные адреса электронной почты исполнительных органов государственной власти Санкт-Петербурга, предназначенных для направления межведомственных запросов и получения ответов на межведомственные запросы (в соответствии с приложением № 2 к постановлению Правительства Санкт-Петербурга от 23.12.2011 № 1753).

Должностное лицо, не представившее (несвоевременно представившее) запрошенный документ (или информацию), подлежит административной, дисциплинарной или иной ответственности в соответствии с законодательством Российской Федерации.

3.2.4. Административная процедура осуществляется уполномоченным лицом, ответственным за подготовку, направление межведомственных запросов и получение ответов на них.

3.2.5. Критерием принятия решения в рамках административной процедуры является отсутствие в комплекте документов, представленном заявителем, документов, указанных в пункте 2.7 настоящего Административного регламента.

3.2.6. Результатом административной процедуры является получение администрацией района документов и информации, которые находятся в распоряжении иных исполнительных органов государственной власти (организаций), федеральных органов исполнительной власти и органов государственных внебюджетных фондов, органов местного самоуправления Санкт-Петербурга, подведомственных им организаций, а также которые заявитель вправе представить самостоятельно, указанных в пункте 2.7 настоящего Административного регламента.

3.2.7. Способом фиксации результата выполнения административной процедуры является регистрация запроса и ответа на запрос в АИС «ЭСРН» в электронном виде, а также на бумажном носителе в соответствии с порядком, установленном в ОСЗН.

**3.3. Принятие решения администрации района о назначении пособия (возобновлении, приостановлении, прекращении выплаты пособия), либо решения об отказе, информирование заявителя о результате предоставления государственной услуги**

3.3.1. События (юридические факты), являющиеся основанием для начала административной процедуры:

поступление на рассмотрение администрации района комплекта документов, подготовленного специалистом ОСЗН, ответственным за прием комплекта документов;

получение специалистом ОСЗН, ответственным за подготовку проекта решения администрации района о предоставлении государственной услуги, документов и информации, полученных по результатам направления межведомственных запросов.

3.3.2. Содержание административных действий, входящих в состав административной процедуры, продолжительность и (или) максимальный срок их выполнения

Специалист ОСЗН, ответственный за подготовку проекта решения:

формирует комплект документов с учетом информации, полученной в результате межведомственных запросов;

проводит проверку сведений, представленных в комплекте документов;

готовит проект распоряжения администрации района о назначении (возобновлении) пособия по форме согласно приложению № 3 к настоящему Административному регламенту;

готовит проект решения об отказе в назначении пособия в адрес заявителя по форме согласно приложению № 4 к настоящему Административному регламенту;

готовит проект решения о приостановлении выплаты пособия в адрес заявителя по форме согласно приложению № 5 к настоящему Административному регламенту;

готовит проект решения о прекращении выплаты пособия в адрес заявителя по форме согласно приложению № 6 к настоящему Административному регламенту;

передает проект распоряжения (решения) о назначении (об отказе, о приостановлении, прекращении) уполномоченному лицу для подписания.

Уполномоченное лицо:

изучает представленные документы и подписывает их;

в случае несогласия – излагает замечания и возвращает указанные документы на доработку;

в соответствии с принятым решением подписывает либо проект распоряжения о назначении пособия, либо проект решения об отказе.

После подписания уполномоченным лицом указанных документов уполномоченное лицо, ответственное за подготовку проекта распоряжения (проекта решения об отказе):

направляет решение о назначении пособия либо решение об отказе заявителю. В случае подачи документов посредством Многофункционального центра или Портала - направляет указанные документы в Многофункциональный центр для последующей передачи заявителю.

Продолжительность административной процедуры:

принятие решения – в течение 14 рабочих дней с даты приема документов, в случае запроса документов в порядке межведомственного информационного взаимодействия в исполнительных органах государственной власти других субъектов Российской Федерации срок принятия решения продлевается на десять рабочих дней;

информирование заявителя о решении - в течение пяти рабочих дней со дня принятия решения.

3.3.3. Сведения о должностном лице, ответственном за выполнение административного действия, входящего в состав административной процедуры:

уполномоченное лицо, ответственное за подготовку проекта решения;

начальник ОСЗН;

глава (заместитель, курирующий ОСЗН) администрации района.

3.3.4. Критерии принятия решения в рамках административной процедуры:

соответствие заявления и документов перечню, указанному в пункте 2.6 настоящего Административного регламента, а также соблюдение ответственными должностными лицами требований и сроков, установленных в регулирующих предоставлении государственной услуги нормативных правовых актах, указанных в пункте 2.5 настоящего Административного регламента, и настоящем Административном регламенте;

наличие или отсутствие оснований для назначения пособия в соответствии с главой 5 Социального кодекса и постановлением Правительства Санкт-Петербурга от 22.05.2013.

3.3.5. Результат административной процедуры и порядок передачи результата:

принятие решения администрацией района о назначении пособия (возобновлении, приостановлении, прекращении выплаты пособия) либо об отказе в назначении пособия;



направление в Горцентр<sup>12</sup> личного дела для ввода информации о принятом решении в АИС «ЭСРН» и обеспечения перечисления пособия на пластиковую карту заявителя.

3.3.6. Способ фиксации результата выполнения административной процедуры:

подписанные главой администрации распоряжение (решение) о назначении пособия (возобновлении, приостановлении, прекращении выплаты пособия) (с уведомлением о результатах предоставления государственной услуги) или письмо об отказе в назначении пособия;

соответствующие отметки в АИС «ЭСРН» в электронном виде, а также на бумажном носителе в соответствии с порядком, установленном ОСЗН.

#### **IV. Формы контроля за исполнением административного регламента**

4.1. Текущий контроль за соблюдением последовательности действий, определенных административными процедурами по предоставлению государственной услуги, осуществляется главой администрации района.

4.2. Глава администрации района осуществляет контроль за:

надлежащим исполнением настоящего Административного регламента и иных нормативных правовых актов, регулирующих предоставление государственной услуги, работниками подразделения;

обеспечением сохранности принятых от заявителя документов и соблюдением работниками подразделения требований к сбору и обработке персональных данных заявителя и иных лиц.

4.3. Глава администрации района и государственные гражданские служащие, непосредственно предоставляющие государственную услугу, несут персональную ответственность за соблюдение сроков и порядка приема документов, своевременность оформления и отправления межведомственных запросов, соответствие результатов рассмотрения документов требованиям законодательства, принятие мер по проверке представленных документов, соблюдение сроков и порядка предоставления государственной услуги, подготовки отказа в предоставлении государственной услуги, соблюдение сроков и порядка выдачи документов. Персональная ответственность главы администрации района и государственных гражданских служащих закрепляется в должностных регламентах в соответствии с требованиями законодательства.

В частности, государственные гражданские служащие несут ответственность за:

требование у заявителей документов или платы, не предусмотренных настоящим Административным регламентом;

отказ в приеме документов по основаниям, не предусмотренным настоящим Административным регламентом;

нарушение сроков регистрации запросов заявителя о предоставлении государственной услуги;

нарушение срока предоставления государственной услуги;

направление необоснованных межведомственных запросов;

---

<sup>12</sup> События (юридические факты), являющиеся основанием для начала действий Горцентра: получение из администрации района распоряжения о предоставлении пособия.

Срок выполнения действий Горцентром: в течение 15 рабочих дней со дня получения личного дела.

Критерии принятия решения: наличие распоряжение главы администрации района о предоставлении пособия.

Результат выполнения действий: перечисление ежемесячного пособия на ребенка в возрасте от полутора лет до 7 лет на пластиковую карту заявителя.

Способ фиксации результата: внесение в АИС «ЭСРН» информации о получателях пособий, содержащей сведения о виде и размере пособия.

нарушение сроков подготовки межведомственных запросов и ответов на межведомственные запросы;

необоснованное непредоставление информации на межведомственные запросы.

4.4. Руководитель структурного подразделения Многофункционального центра осуществляет контроль за:

надлежащим исполнением настоящего Административного регламента сотрудниками структурного подразделения Многофункционального центра;

полнотой принимаемых работниками структурного подразделения Многофункционального центра от заявителя документов и качество оформленных документов для передачи их в администрацию района;

своевременностью и полнотой передачи в администрацию района принятых от заявителя документов;

своевременностью и полнотой доведения до заявителя принятых от администрации района информации и документов, являющихся результатом предоставления государственной услуги, принятым администрацией района;

обеспечением сохранности принятых от заявителя документов и соблюдением работниками структурного подразделения Многофункционального центра требований к сбору и обработке персональных данных заявителя и иных лиц.

Персональная ответственность руководителя структурного подразделения Многофункционального центра и работников структурного подразделения Многофункционального центра закрепляется в должностных инструкциях в соответствии с требованиями законодательства.

Работники структурного подразделения Многофункционального центра несут ответственность за качество приема комплекта документов у заявителя в случае, если несоответствие представленных документов, указанных в настоящем Административном регламенте, явилось основанием для отказа заявителю в предоставлении государственной услуги, за исключением комплекта документов принятых по настоянию заявителя;

своевременность информирования заявителя о результате предоставления государственной услуги посредством МАИС ЭГУ.

4.5. Оператор Портала (специалисты Санкт-Петербургского государственного унитарного предприятия «Санкт-Петербургский информационно-аналитический центр» (далее - СПб ГУП «СПб ИАЦ») осуществляет контроль за своевременностью доставки электронных заявлений на автоматизированные рабочие места подсистемы «Электронный кабинет должностного лица» МАИС ЭГУ сотрудников администраций районов и за своевременное и корректное направление электронных заявлений в АИС «ЭСРН», интегрированные с МАИС ЭГУ.

Персональная ответственность специалистов СПб ГУП «СПб ИАЦ» закрепляется в должностных инструкциях в соответствии с требованиями законодательства.

Специалисты СПб ГУП «СПб ИАЦ» несут ответственность за:

технологическое обеспечение работы Портала;

обеспечение технической поддержки заявителей по вопросам работы с Порталом.

4.6. В рамках предоставления государственной услуги осуществляются плановые и внеплановые проверки полноты и качества предоставления государственной услуги.

Глава администрации района (заместитель главы администрации района по принадлежности вопроса) ежеквартально осуществляет выборочные проверки дел заявителей на предмет правильности принятия государственными гражданскими служащими решений, а также внеплановые проверки в случае поступления жалоб (претензий) граждан в рамках досудебного обжалования.

Руководитель структурного подразделения Многофункционального центра, а также работники отдела контроля Многофункционального центра осуществляют плановые и внеплановые проверки деятельности работников структурных подразделений Многофункционального центра в соответствии с положением о проведении проверок.

Оператор Портала осуществляет:  
ежемесячные проверки прохождения электронных заявлений через Портал, выгрузку данных в администрацию района;

ежемесячный мониторинг незакрытых администрацией района обращений заявителей, поданных через Портал и структурные подразделения Многофункционального центра, и направление результатов данного мониторинга в Комитет по информатизации и связи.

4.7. Положения, характеризующие требования к порядку и формам контроля за предоставлением государственной услуги, в том числе со стороны граждан, их объединений и организаций

Контроль за предоставлением государственной услуги со стороны граждан, их объединений и организаций осуществляется в форме приема, рассмотрения и оперативного реагирования на обращения и жалобы заявителей по вопросам, связанным с предоставлением государственной услуги.

**V. Досудебный (внесудебный) порядок обжалования решений и действий (бездействия) исполнительного органа государственной власти Санкт-Петербурга, предоставляющего государственную услугу, а также должностных лиц, государственных гражданских служащих**

5.1. Заявители имеют право на досудебное (внесудебное) обжалование решений и действий (бездействия), принятых (осуществляемых) администрацией района, должностными лицами администрации района, государственными гражданскими служащими администрации района в ходе предоставления государственной услуги. Досудебный (внесудебный) порядок обжалования не исключает возможность обжалования решений и действий (бездействия), принятых (осуществляемых) в ходе предоставления государственной услуги, в судебном порядке. Досудебный (внесудебный) порядок обжалования не является для заявителя обязательным.

Заявитель может обратиться с жалобой в том числе в следующих случаях:

нарушение срока регистрации запроса заявителя о предоставлении государственной услуги;

нарушение срока предоставления государственной услуги;

требование у заявителя документов, не предусмотренных нормативными правовыми актами Российской Федерации, нормативными правовыми актами Санкт-Петербурга для предоставления государственной услуги;

отказ в приеме документов, предоставление которых предусмотрено нормативными правовыми актами Российской Федерации, нормативными правовыми актами Санкт-Петербурга для предоставления государственной услуги, у заявителя;

отказ в предоставлении государственной услуги, если основания отказа не предусмотрены федеральными законами и принятыми в соответствии с ними иными нормативными правовыми актами Российской Федерации, нормативными правовыми актами Санкт-Петербурга;

затребование с заявителя при предоставлении государственной услуги платы, не предусмотренной нормативными правовыми актами Российской Федерации, нормативными правовыми актами Санкт-Петербурга;

отказ администрации района, должностного лица администрации района, государственного гражданского служащего администрации района в исправлении допущенных опечаток и ошибок в выданных в результате предоставления государственной услуги документах либо нарушение установленного срока таких исправлений.

В случае если жалоба подается через представителя заявителя, также представляется документ, подтверждающий полномочия на осуществление действий от имени заявителя.

В качестве документа, подтверждающего полномочия на осуществление действий от имени заявителя, может быть представлена:

оформленная в соответствии с законодательством Российской Федерации доверенность (для физических лиц);

оформленная в соответствии с законодательством Российской Федерации доверенность, подписанная руководителем заявителя или уполномоченным этим руководителем лицом (для юридических лиц);

копия решения о назначении или об избрании либо приказа о назначении физического лица на должность, в соответствии с которым такое физическое лицо обладает правом действовать от имени заявителя без доверенности.

5.2. Жалоба может быть подана заявителем:

5.2.1. При личном приеме заявителя в письменной форме на бумажном носителе в администрации района, в месте предоставления государственной услуги (в месте, где заявитель подавал запрос на получение государственной услуги, нарушение порядка предоставления которой обжалуется, либо в месте, где заявителем получен результат указанной государственной услуги).

Время приема жалоб должно совпадать со временем предоставления государственных услуг.

Жалоба в письменной форме может быть также направлена по почте.

В случае подачи жалобы при личном приеме заявитель представляет документ, удостоверяющий его личность в соответствии с законодательством Российской Федерации.

5.2.2. В электронной форме в администрации района, с использованием сети Интернет (в том числе посредством электронной почты), официального сайта администрации района, федерального Портала, Портала. Почтовые адреса, справочные телефоны и адреса электронной почты ОСЗН администраций районов размещены на официальном сайте Администрации Санкт-Петербурга [www.gov.spb.ru](http://www.gov.spb.ru), на Портале.

При подаче жалобы в электронной форме документы, указанные в пункте 5.1 настоящего Административного регламента, могут быть представлены в форме электронных документов, подписанных электронной подписью, вид которой предусмотрен законодательством Российской Федерации, при этом документ, удостоверяющий личность заявителя, не требуется.

5.2.3. Жалоба может быть подана заявителем через Многофункциональный центр. При поступлении жалобы Многофункциональный центр обеспечивает ее передачу в администрацию района в порядке и сроки, которые установлены соглашением о взаимодействии между Многофункциональным центром и администрацией района, но не позднее следующего рабочего дня со дня поступления жалобы.

Жалоба на нарушение порядка предоставления государственной услуги Многофункциональным центром рассматривается администрацией района. При этом срок рассмотрения жалобы исчисляется со дня регистрации жалобы в администрации района.

5.3. Жалоба на решения и действия (бездействие) администрации района, ее должностных лиц, государственных гражданских служащих рассматривается администрацией района.

Жалобы на решения, принятые главой администрации района, подаются вице-губернатору Санкт-Петербурга, непосредственно координирующему и контролирующему деятельность администрации района в соответствии с распоряжением Губернатора Санкт-Петербурга от 12.11.2014 № 14-рг «О распределении обязанностей между вице-губернаторами Санкт-Петербурга», или в Правительство Санкт-Петербурга.

В случае если жалоба подана заявителем в орган, в компетенцию которого не входит принятие решения по жалобе, в течение трех рабочих дней со дня ее регистрации

указанный орган направляет жалобу в уполномоченный на ее рассмотрение орган и в письменной форме информирует заявителя о перенаправлении жалобы.

При этом срок рассмотрения жалобы исчисляется со дня регистрации жалобы в уполномоченном на ее рассмотрение органе.

Жалоба, поданная заявителем в Многофункциональный центр на организацию предоставления государственных услуг Многофункциональным центром, за исключением жалоб на нарушение порядка предоставления государственной услуги, рассматривается Многофункциональным центром в соответствии с действующим законодательством.

5.4. Жалоба должна содержать:

наименование администрации района, должностного лица администрации района либо государственного гражданского служащего администрации района, решения и действия (бездействие) которых обжалуются;

фамилию, имя, отчество (последнее - при наличии), сведения о месте жительства заявителя - физического лица либо наименование, сведения о месте нахождения заявителя - юридического лица, а также номер (номера) контактного телефона, адрес (адреса) электронной почты (при наличии) и почтовый адрес, по которым должен быть направлен ответ заявителю;

сведения об обжалуемых решениях и действиях (бездействии) администрации района, должностного лица администрации района либо государственного гражданского служащего администрации района;

доводы, на основании которых заявитель не согласен с решением и действием (бездействием) администрации района, должностного лица администрации района либо государственного гражданского служащего администрации района. Заявителем могут быть представлены документы (при наличии), подтверждающие доводы заявителя, либо их копии.

5.5. Заявитель имеет право на получение информации и документов, необходимых для обоснования и рассмотрения жалобы.

5.6. Жалоба, поступившая в администрацию района, подлежит регистрации не позднее следующего рабочего дня со дня ее поступления. Жалоба подлежит рассмотрению должностным лицом, наделенным полномочиями по рассмотрению жалоб, в течение пятнадцати рабочих дней со дня ее регистрации, если более короткие сроки рассмотрения жалобы не установлены администрацией района. В случае обжалования отказа администрации района, должностного лица администрации района в приеме документов у заявителя либо в исправлении допущенных опечаток и ошибок или в случае обжалования нарушения установленного срока таких исправлений жалоба рассматривается в течение пяти рабочих дней со дня ее регистрации.

5.7. По результатам рассмотрения жалобы администрация района принимает одно из следующих решений:

удовлетворяет жалобу, в том числе в форме отмены принятого решения, исправления допущенных администрацией района опечаток и ошибок в выданных в результате предоставления государственной услуги документах, возврата заявителю денежных средств, взимание которых не предусмотрено нормативными правовыми актами Российской Федерации, нормативными правовыми актами Санкт-Петербурга, а также в иных формах;

отказывает в удовлетворении жалобы.

5.8. При удовлетворении жалобы администрация района принимает исчерпывающие меры по устранению выявленных нарушений, в том числе по выдаче заявителю результата государственной услуги, не позднее пяти рабочих дней со дня принятия решения, если иное не установлено законодательством Российской Федерации.

Не позднее дня, следующего за днем принятия решения, заявителю в письменной форме и по желанию заявителя в электронной форме направляется мотивированный ответ о результатах рассмотрения жалобы.

В ответе по результатам рассмотрения жалобы указываются:  
 наименование администрации района, должность, фамилия, имя, отчество (при наличии) ее должностного лица, принявшего решение по жалобе;  
 номер, дата, место принятия решения, включая сведения о должностном лице, решение или действие (бездействие) которого обжалуется;  
 фамилия, имя, отчество (при наличии) или наименование заявителя;  
 основания для принятия решения по жалобе;  
 принятое по жалобе решение;  
 в случае если жалоба признана обоснованной, - сроки устранения выявленных нарушений, в том числе срок предоставления результата государственной услуги;  
 сведения о порядке обжалования принятого по жалобе решения.

5.9. Ответ по результатам рассмотрения жалобы подписывается уполномоченным на рассмотрение жалобы должностным лицом администрации района.

По желанию заявителя ответ по результатам рассмотрения жалобы может быть представлен не позднее дня, следующего за днем принятия решения, в форме электронного документа, подписанного электронной подписью уполномоченного на рассмотрение жалобы должностного лица и (или) администрации района, вид которой установлен законодательством Российской Федерации.

5.10. В случае установления в ходе или по результатам рассмотрения жалобы признаков состава административного правонарушения, предусмотренного статьей 5.63 Кодекса Российской Федерации об административных правонарушениях, или признаков состава преступления должностное лицо, уполномоченное на рассмотрение жалоб, незамедлительно направляет имеющиеся материалы в органы прокуратуры.

5.11. Администрация района отказывает в удовлетворении жалобы в следующих случаях:

наличие вступившего в законную силу решения суда, арбитражного суда по жалобе о том же предмете и по тем же основаниям;

подача жалобы лицом, полномочия которого не подтверждены в порядке, установленном законодательством Российской Федерации;

наличие решения по жалобе, принятого ранее в соответствии с требованиями настоящего Административного регламента в отношении того же заявителя и по тому же предмету жалобы.

5.12. Администрация района вправе оставить жалобу без ответа в следующих случаях:

наличие в жалобе нецензурных либо оскорбительных выражений, угроз жизни, здоровью и имуществу должностного лица, а также членов его семьи;

отсутствие возможности прочитать какую-либо часть текста жалобы, фамилию, имя, отчество (при наличии) и (или) почтовый адрес заявителя, указанные в жалобе.

В случае оставления жалобы без ответа по основаниям, указанным в абзаце втором настоящего пункта, администрация района сообщает гражданину, направившему жалобу, о недопустимости злоупотребления правом.

В случае оставления жалобы без ответа по основаниям, указанным в абзаце третьем настоящего пункта, администрация района в течение семи дней со дня регистрации жалобы сообщает об этом гражданину, направившему жалобу, если его фамилия и почтовый адрес поддаются прочтению.

5.13. Порядок обжалования решения по жалобе

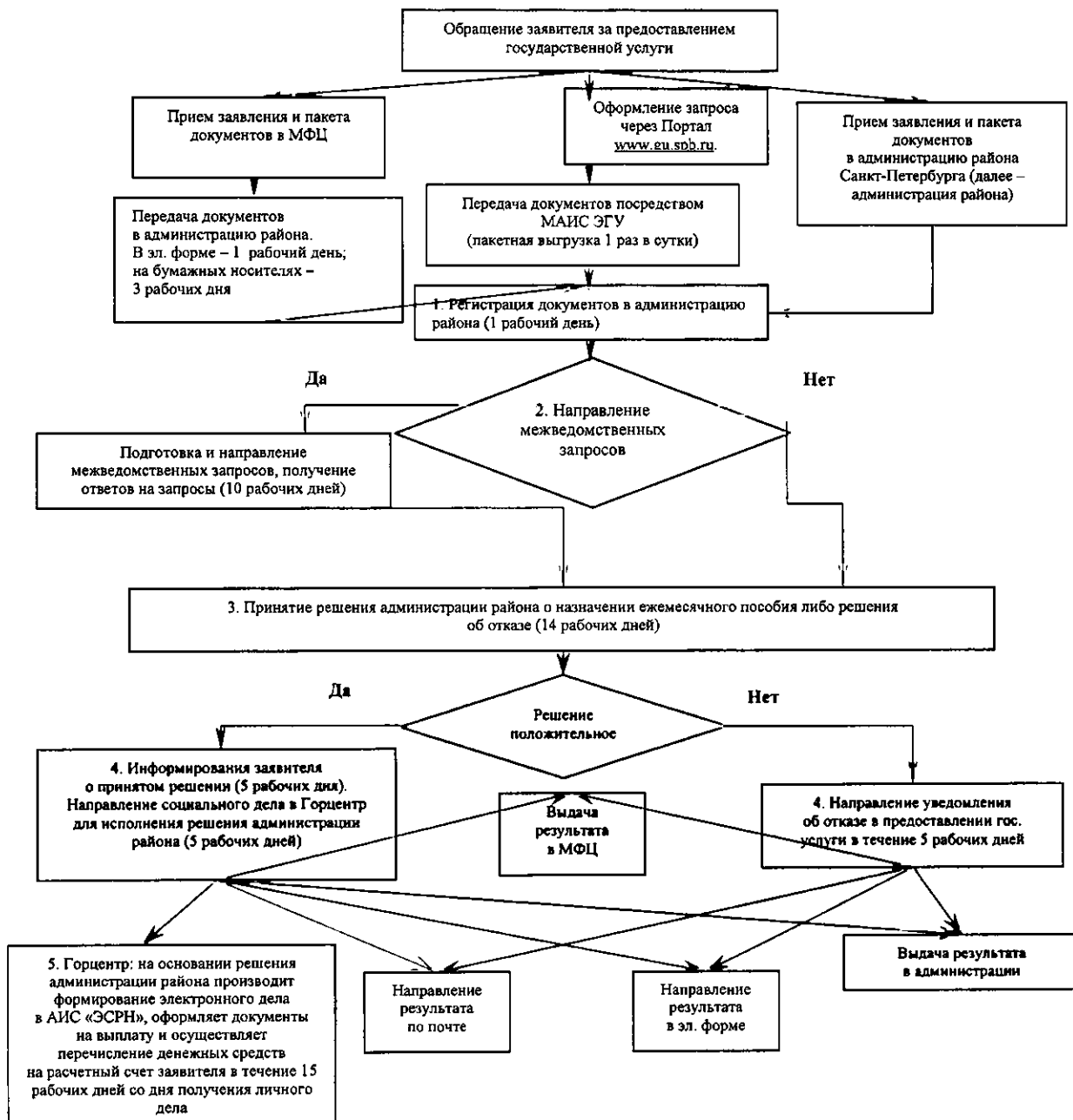
Решение, принятое по результатам рассмотрения жалобы, может быть обжаловано вице-губернатору Санкт-Петербурга, непосредственно координирующему и контролирующему деятельность администраций районов (191060, Смольный, Санкт-Петербург; (812) 576-6262; adm@gov.spb.ru), в Правительство Санкт-Петербурга, а также в суд, в порядке и сроки, предусмотренные действующим законодательством.

5.14. Информирование заявителей о порядке подачи и рассмотрения жалобы на решения и действия (бездействие) администрации района, ее должностных лиц, государственных гражданских служащих осуществляется посредством размещения информации на Портале.

Консультирование заявителей о порядке обжалования решений и действий (бездействия) осуществляется также по телефонам, адресам электронной почты, а также при личном приеме по адресам, указанным в пункте 1.3.1 настоящего Административного регламента.

Приложение № 1  
к Административному регламенту  
администрации района Санкт-Петербурга  
предоставления государственной услуги по выполнению отдельных  
функций по предоставлению меры социальной поддержки в виде  
ежемесячного пособия на ребенка в возрасте от полутора лет до 7 лет  
на приобретение товаров детского ассортимента, продуктов  
детского питания, специальных молочных продуктов

**БЛОК-СХЕМА**  
**ПРЕДОСТАВЛЕНИЯ ГОСУДАРСТВЕННОЙ УСЛУГИ ПО ВЫПОЛНЕНИЮ ОТДЕЛЬНЫХ ФУНКЦИЙ**  
**ПО ПРЕДОСТАВЛЕНИЮ МЕР СОЦИАЛЬНОЙ ПОДДЕРЖКИ В ВИДЕ ЕЖЕМЕСЯЧНОГО ПОСОБИЯ НА РЕБЕНКА**  
**В ВОЗРАСТЕ ОТ ПОЛУТОРА ЛЕТ ДО 7 ЛЕТ НА ПРИОБРЕТЕНИЕ ТОВАРОВ ДЕТСКОГО АССОРТИМЕНТА,**  
**ПРОДУКТОВ ДЕТСКОГО ПИТАНИЯ, СПЕЦИАЛЬНЫХ МОЛОЧНЫХ ПРОДУКТОВ**





**Приложение № 2**

к Административному регламенту  
администрации района Санкт-Петербурга  
предоставления государственной услуги по выполнению отдельных  
функций по предоставлению меры социальной поддержки в виде  
ежемесячного пособия на ребенка в возрасте от полутора лет до 7 лет  
на приобретение товаров детского ассортимента, продуктов  
детского питания, специальных молочных продуктов

В администрацию \_\_\_\_\_  
района Санкт-Петербурга  
от  
Ф. \_\_\_\_\_  
И. \_\_\_\_\_  
О. \_\_\_\_\_  
адрес места жительства (пребывания):  
индекс \_\_\_\_\_  
\_\_\_\_\_  
\_\_\_\_\_  
тип документа удостоверяющего личность  
\_\_\_\_\_  
серия и номер документа: \_\_\_\_\_ № \_\_\_\_\_  
кем выдан \_\_\_\_\_  
дата выдачи \_\_\_\_\_  
дата рождения заявителя \_\_\_\_\_  
адрес фактического места проживания \_\_\_\_\_  
\_\_\_\_\_  
\_\_\_\_\_  
номер телефона \_\_\_\_\_  
адрес электронной почты заявителя (при наличии)  
\_\_\_\_\_

**ЗАЯВЛЕНИЕ**

**о предоставлении мер социальной поддержки и дополнительных мер социальной  
поддержки семьям, имеющим детей**

Прошу назначить в соответствии с Законом Санкт-Петербурга от 09.11.2011 № 728-132 «Социальный кодекс Санкт-Петербурга» (далее – Социальный кодекс) и постановлением Правительства Санкт-Петербурга от 22.05.2013 № 343 «О реализации главы 5 «Социальная поддержка семей, имеющих детей» Закона Санкт-Петербурга «Социальный кодекс Санкт-Петербурга» (далее – Постановление):

ежемесячное пособие на ребенка в возрасте от рождения до полутора лет на приобретение товаров детского ассортимента и продуктов детского питания;

ежемесячное пособие на ребенка в возрасте от полутора лет до 7 лет на приобретение товаров детского ассортимента, продуктов детского питания, специальных молочных продуктов;

ежемесячное пособие на ребенка в возрасте от 7 лет до 16 лет либо до окончания образовательного учреждения, реализующего образовательные программы начального общего, основного общего, среднего (полного) общего образования, но не старше 18 лет;

ежемесячное пособие на ребенка в возрасте от рождения до 18 лет из семьи, где оба законных представителя (единственный законный представитель) являются инвалидами I и (или) II групп, на приобретение товаров детского (подросткового) ассортимента, продуктов детского питания, специальных молочных продуктов;

ежемесячное пособие на ребенка-инвалида в возрасте от рождения до 18 лет на приобретение товаров детского (подросткового) ассортимента, продуктов детского питания, специальных молочных продуктов;

ежемесячное пособие на ребенка-инвалида в возрасте от рождения до 18 лет из семьи, где оба законных представителя (единственный законный представитель) являются инвалидами I и (или) II групп, на приобретение товаров детского (подросткового) ассортимента, продуктов детского питания, специальных молочных продуктов;

ежемесячное пособие на ВИЧ-инфицированного ребенка в возрасте до 18 лет на приобретение товаров детского (подросткового) ассортимента, продуктов детского питания, специальных молочных продуктов;

ежемесячное пособие на ребенка-инвалида с особыми потребностями на приобретение товаров детского (подросткового) ассортимента, продуктов детского питания, специальных молочных продуктов;

ежегодную компенсационную выплату на детей из многодетных семей, обучающихся в образовательных организациях, реализующих образовательные программы начального общего, основного общего, среднего общего образования и среднего профессионального образования по программам подготовки квалифицированных рабочих (служащих), но не старше 18 лет;

единовременную компенсационную выплату при рождении ребенка (усыновлении в возрасте до шести месяцев) для приобретения предметов детского ассортимента и продуктов детского питания;

ежегодную компенсационную выплату на ребенка, страдающего заболеванием целиакия;

ежемесячную компенсационную выплату на возмещение расходов в связи с ростом стоимости жизни детям из многодетных семей, получающим пенсию по случаю потери кормильца;

ежемесячную социальную выплату студенческим семьям;

ежемесячную социальную выплату матерям, родившим (усыновившим) и воспитавшим пять и более детей, и получающим пенсию;

ежемесячную денежную выплату семьям при рождении (усыновлении) третьего или последующих детей в период с 1 января 2013 года (с 1 января 2016 года – при усыновлении) до достижения ребенком возраста 3 лет

(нужное отметить)

(Ф.И.О. ребенка, число, месяц, год рождения, место рождения, адрес регистрации по месту жительства)

При подаче заявления представлены документы в соответствии с Постановлением:

1. \_\_\_\_\_
2. \_\_\_\_\_
3. \_\_\_\_\_
4. \_\_\_\_\_
5. \_\_\_\_\_
6. \_\_\_\_\_

Представленные документы после копирования возвращены.

Сообщаю, что:

1. Ежемесячное пособие на ребенка в возрасте от рождения до 1,5 лет, ежемесячное пособие на ребенка в возрасте от 1,5 лет до 7 лет, ежемесячное пособие на ребенка

в возрасте от 7 лет до 16 лет (18 лет), ежемесячное пособие на ребенка в возрасте от рождения до 18 лет из семьи, где оба законных представителя (единственный законный представитель) являются инвалидами 1 и (или) 2 группы, ежемесячное пособие на ребенка-инвалида в возрасте от рождения до 18 лет, ежемесячное пособие на ребенка-инвалида в возрасте от рождения до 18 лет из семьи, где оба законных представителя (единственный законный представитель) являются инвалидами I и (или) II группы, ежемесячное пособие на ВИЧ-инфицированного ребенка в возрасте до 18 лет, ежемесячное пособие на ребенка-инвалида с особыми потребностями (далее – ежемесячные пособия), ежегодную компенсационную выплату на детей из многодетных семей, единовременную компенсационную выплату при рождении ребенка, ежегодную компенсационную выплату на ребенка, страдающего заболеванием целиакия, ежемесячную компенсационную выплату на возмещение расходов в связи с ростом стоимости жизни детям из многодетных семей, получающим пенсию по случаю потери кормильца, ежемесячную социальную выплату студенческим семьям, ежемесячную социальную выплату матерям, родившим (усыновившим) и воспитавшим пять и более детей, и получающим пенсию, ежемесячную денежную выплату семьям при рождении (усыновлении) третьего или последующих детей в период с 1 января 2013 года (с 1 января 2016 года – при усыновлении) до достижения ребенком возраста 3 лет в соответствии с Социальным кодексом

(указать: получал (не получал) - Ф.И.О. получателя и адрес места жительства)

2. Родители (родитель) родительских прав \_\_\_\_\_

(указать: лишены или не лишены (ограничены или не ограничены), если лишены (ограничены) - указать, в отношении кого - Ф.И.О. ребенка)

3. Ребенок (дети) на полном государственном обеспечении \_\_\_\_\_

(указать: находятся или не находятся)

В браке \_\_\_\_\_

(указать: состою; не состою; вдова; одинокая мать)

С порядком определения величины среднедушевого дохода семьи, дающего право на предоставление мер социальной поддержки семьям, имеющим детей, в Санкт-Петербурге, ознакомлен(а).

О наступлении обстоятельств, влекущих прекращение выплаты ежемесячных пособий, компенсационных выплат, ежемесячных социальных выплат, ежемесячной денежной выплаты семьям при рождении (усыновлении) третьего или последующих детей в период с 1 января 2013 года (с 1 января 2016 года – при усыновлении) или изменение их размеров, обязуюсь письменно сообщить в администрацию \_\_\_\_\_ района Санкт-Петербурга либо в Санкт-Петербургское государственное казенное учреждение «Многофункциональный центр предоставления государственных и муниципальных услуг» (далее – МФЦ) по месту жительства (пребывания) в течение десяти рабочих дней с даты наступления соответствующих обстоятельств.

Мне разъяснено, что для возобновления выплаты мер социальной поддержки семьям, имеющим детей необходимо обратиться в администрацию \_\_\_\_\_ района Санкт-Петербурга в соответствии с Постановлением либо в МФЦ со всеми необходимыми документами в течение шести месяцев с месяца, следующего за приостановлением выплаты, т.е. в \_\_\_\_\_.

(указать месяц, год)

#### Состав семьи:

Фамилия, имя, отчество	Год, число и месяц рождения члена семьи	Степень родства	Адрес места жительства членов семьи (данные органов регистрационного учета)	
			по месту жительства	по месту пребывания


**Я ознакомлен(а) с тем, что:**

пластиковая карта выдается в МФЦ \_\_\_\_\_ района Санкт-Петербурга по истечении 1 месяца после оформления документов на получение ежемесячного пособия на ребенка в возрасте от рождения до 1,5 лет, **ежемесячного пособия на ребенка в возрасте от 1,5 лет до 7 лет**, ежемесячного пособия на ребенка в возрасте от рождения до 18 лет из семьи, где оба законных представителя (единственный законный представитель) являются инвалидами 1 и (или) 2 группы (до 7 лет), ежемесячного пособия на ребенка-инвалида в возрасте от рождения до 18 лет (до 7 лет), ежемесячного пособия на ВИЧ-инфицированного ребенка в возрасте до 18 лет (до 7 лет), единовременной компенсационной выплаты при рождении ребенка.

(нужное подчеркнуть)

Я могу получить пластиковую карту в МФЦ \_\_\_\_\_ района Санкт-Петербурга в течение 2 календарных месяцев.

Ежемесячное пособие на ребенка в возрасте от 7 лет до 16 лет (18 лет), ежемесячное пособие на ребенка в возрасте от рождения до 18 лет из семьи, где оба законных представителя (единственный законный представитель) являются инвалидами 1 и (или) 2 группы (от 7 лет до 18 лет), ежемесячное пособие на ребенка-инвалида в возрасте от рождения до 18 лет (от 7 лет до 18 лет), ежемесячное пособие на ВИЧ-инфицированного ребенка в возрасте до 18 лет (от 7 лет до 18 лет), ежемесячное пособие на ребенка-инвалида с особыми потребностями, ежегодную компенсационную выплату на детей из многодетных семей, ежемесячное пособие на ребенка-инвалида в возрасте от рождения до 18 лет из семьи, где оба законных представителя (единственный законный представитель) являются инвалидами I и (или) II группы, ежегодную компенсационную выплату на ребенка, страдающего заболеванием целиакия, ежемесячную компенсационную выплату на возмещение расходов в связи с ростом стоимости жизни детям из многодетных семей, получающим пенсию по случаю потери кормильца, ежемесячную социальную выплату студенческим семьям, ежемесячную социальную выплату матерям, родившим (усыновившим) и воспитавшим пять и более детей, и получающим пенсию, ежемесячную денежную выплату семьям при рождении (усыновлении) третьего или последующих детей в период с 1 января 2013 года (с 1 января 2016 года – при усыновлении)

(нужное подчеркнуть)

прошу перечислять

(через отделение федеральной почтовой связи по месту жительства, в кредитную организацию с указанием лицевого счета)

Достоверность сообщенных сведений подтверждаю. Предупрежден(а) об ответственности за предоставление недостоверных сведений.

Против проверки представленных сведений, содержащихся в представленных мною документах, не возражаю.

Заявляю, что за период с «\_\_\_» \_\_\_\_\_ 20\_\_\_ года по «\_\_\_» 20\_\_\_ года доход моей семьи, состоящей из:

Фамилия, имя, отчество	Год, число и месяц рождения члена семьи	Степень родства

**Составил:**

№ п/п	Сведения о получаемых доходах (зарплата; пенсия; пособие по безработице; ежемесячное пособие по уходу за ребенком, ежемесячные компенсационные выплаты женщинам, имеющим детей в возрасте до трех лет, стипендия и другие доходы)	Сумма дохода (руб.коп.)
	<b>ИТОГО:</b>	

Прошу исключить из общей суммы доходов моей семьи, выплаченные алименты в сумме \_\_\_\_\_ руб. \_\_\_\_\_ коп., удерживаемые \_\_\_\_\_  
(основание для удержания алиментов)

\_\_\_\_\_ (Ф.И.О. лица, в пользу которого производится удержание)

Среднедушевой доход семьи составил \_\_\_\_\_ руб. \_\_\_\_\_ коп.  
(заполняется специалистом)

4. Прошу направить запрос о неполучении мной аналогичных выплат по месту моей постоянной регистрации :

\_\_\_\_\_ (индекс и адрес постоянной регистрации)

на детей:

\_\_\_\_\_ (Ф.И.О. ребенка, дата рождения)

Наименование организации в субъекте Российской Федерации, предоставляющей государственные (муниципальные) услуги

Я, \_\_\_\_\_ (фамилия, имя, отчество заявителя)

уведомлен(а) о возможном продлении сроков рассмотрения моего обращения в связи с направлением межведомственного запроса.

Даю согласие на обработку и использование персональных данных, содержащихся в настоящем заявлении и в представленных мною документах.

\_\_\_\_\_ (подпись, дата)

\*для граждан, имеющих в Санкт-Петербурге регистрацию по месту пребывания

Дата « \_\_\_\_ » \_\_\_\_\_ 20\_\_ г. Подпись заявителя \_\_\_\_\_ / \_\_\_\_\_ /  
расшифровка подписи

линия отреза

**Расписка-уведомление**

**Заявление и документы** \_\_\_\_\_ **приняты**

(фамилия, имя, отчество)

« \_\_\_\_\_ » 20 \_\_\_\_\_

(должность лица, принявшего документы)

(дата)

зарегистрировано под № \_\_\_\_\_

подпись \_\_\_\_\_

расшифровка подписи \_\_\_\_\_

**Приложение № 3**  
к Административному регламенту  
администрации района Санкт-Петербурга  
предоставления государственной услуги по выполнению отдельных  
функций по предоставлению меры социальной поддержки в виде  
ежемесячного пособия на ребенка в возрасте от полутора лет до 7 лет  
на приобретение товаров детского ассортимента, продуктов  
детского питания, специальных молочных продуктов

**ПРОЕКТ**

ПРАВИТЕЛЬСТВО САНКТ-ПЕТЕРБУРГА  
АДМИНИСТРАЦИЯ \_\_\_\_\_ РАЙОНА САНКТ-ПЕТЕРБУРГА

**РАСПОРЯЖЕНИЕ**

о назначении (возобновлении)  
ежемесячного пособия на ребенка  
в возрасте от полутора лет до 7 лет

В соответствии с Законом Санкт-Петербурга от 09.11.2011 № 728-132 «Социальный кодекс Санкт-Петербурга» (далее - Социальный кодекс) и постановлением Правительства Санкт-Петербурга от 22.05.2013 № 343 «О реализации главы 5 «Социальная поддержка семей, имеющих детей» Закона Санкт-Петербурга «Социальный кодекс Санкт-Петербурга»:

1. Назначить (возобновить) \_\_\_\_\_  
(фамилия, имя, отчество)

ежемесячное пособие на ребенка в возрасте от полутора лет до 7 лет в размере \_\_\_\_\_ руб.  
\_\_\_\_\_ коп. ( \_\_\_\_\_ ) с \_\_\_\_\_ по \_\_\_\_\_ .  
(прописью)

Отделу социальной защиты населения сформировать личное дело получателя ежемесячного пособия на ребенка от полутора лет до 7 лет и направить в Санкт-Петербургское государственное казенное учреждение «Городской информационно-расчетный центр» в пятидневный срок.

2. Контроль за выполнением распоряжения возложить на первого заместителя главы администрации \_\_\_\_\_ района Санкт-Петербурга.

Глава администрации

\_\_\_\_\_  
(Ф.И.О.)

**Приложение № 4**  
к Административному регламенту  
администрации района Санкт-Петербурга  
предоставления государственной услуги по выполнению отдельных  
функций по предоставлению меры социальной поддержки в виде  
ежемесячного пособия на ребенка в возрасте от полутора лет до 7 лет  
на приобретение товаров детского ассортимента, продуктов  
детского питания, специальных молочных продуктов

**ПРОЕКТ**

ПРАВИТЕЛЬСТВО САНКТ-ПЕТЕРБУРГА  
АДМИНИСТРАЦИЯ \_\_\_\_\_ РАЙОНА САНКТ-ПЕТЕРБУРГА  
ОТДЕЛ СОЦИАЛЬНОЙ ЗАЩИТЫ НАСЕЛЕНИЯ

Решение № \_\_\_\_\_ от «\_\_» \_\_\_\_\_ 20\_\_

Об отказе в назначении (возобновлении)  
ежемесячного пособия на ребенка  
в возрасте от полутора лет до 7 лет

В соответствии с Законом Санкт-Петербурга от 09.11.2011 № 728-132 «Социальный кодекс Санкт-Петербурга» (далее - Социальный кодекс) и постановлением Правительства Санкт-Петербурга от 22.05.2013 № 343 «О реализации главы 5 «Социальная поддержка семей, имеющих детей» Закона Санкт-Петербурга «Социальный кодекс Санкт-Петербурга»:

Ф.И.О. \_\_\_\_\_  
Зарегистрированная(ый) по адресу: \_\_\_\_\_

По заявлению от «\_\_» \_\_\_\_\_ 20\_\_ г. № \_\_\_\_\_  
(дата подачи заявления в МФЦ)

Поступившему в отдел социальной защиты населения из МФЦ:  
«\_\_» \_\_\_\_\_ 20\_\_ г. Реестр № \_\_\_\_\_.

Отказать в назначении ежемесячного пособия на ребенка в возрасте от полутора лет до 7 лет: \_\_\_\_\_  
(Ф.И.О., дата рождения ребенка)

Причина отказа: \_\_\_\_\_

Примечание: \_\_\_\_\_

Начальник отдела \_\_\_\_\_  
(Ф.И.О.)

Начальник сектора \_\_\_\_\_  
(Ф.И.О.)

Специалист \_\_\_\_\_  
(Ф.И.О.)



**Приложение № 5**  
к Административному регламенту  
администрации района Санкт-Петербурга  
предоставления государственной услуги по выполнению отдельных  
функций по предоставлению меры социальной поддержки в виде  
ежемесячного пособия на ребенка в возрасте от полутора лет до 7 лет  
на приобретение товаров детского ассортимента, продуктов  
детского питания, специальных молочных продуктов

ПРОЕКТ

ПРАВИТЕЛЬСТВО САНКТ-ПЕТЕРБУРГА  
АДМИНИСТРАЦИЯ \_\_\_\_\_ РАЙОНА САНКТ-ПЕТЕРБУРГА  
ОТДЕЛ СОЦИАЛЬНОЙ ЗАЩИТЫ НАСЕЛЕНИЯ

Решение № \_\_\_\_\_ от « \_\_\_\_\_ » \_\_\_\_\_ 20\_\_ г.

О приостановлении выплаты  
ежемесячного пособия на ребенка  
в возрасте от полутора лет до 7 лет

В соответствии с Законом Санкт-Петербурга от 09.11.2011 № 728-132 «Социальный кодекс Санкт-Петербурга» (далее - Социальный кодекс) и постановлением Правительства Санкт-Петербурга от 22.05.2013 № 343 «О реализации главы 5 «Социальная поддержка семей, имеющих детей» Закона Санкт-Петербурга «Социальный кодекс Санкт-Петербурга» выплата пособия Вам приостановлена в связи с \_\_\_\_\_  
(указать причину)

Для возобновления выплаты пособия на ребенка в возрасте от полутора лет до 7 лет Вам необходимо обратиться в отдел социальной защиты населения администрации \_\_\_\_\_ района Санкт-Петербурга либо в Многофункциональный центр по адресу: (указать адрес, часы приема, перечень необходимых документов).

Примечание: \_\_\_\_\_

Начальник отдела \_\_\_\_\_  
(Ф.И.О.)

Начальник сектора \_\_\_\_\_  
(Ф.И.О.)

Специалист \_\_\_\_\_  
(Ф.И.О.)

**Приложение № 6**  
к Административному регламенту  
администрации района Санкт-Петербурга  
предоставления государственной услуги по выполнению отдельных  
функций по предоставлению меры социальной поддержки в виде  
ежемесячного пособия на ребенка в возрасте от полутора лет до 7 лет  
на приобретение товаров детского ассортимента, продуктов  
детского питания, специальных молочных продуктов

ПРОЕКТ

ПРАВИТЕЛЬСТВО САНКТ-ПЕТЕРБУРГА  
АДМИНИСТРАЦИЯ \_\_\_\_\_ РАЙОНА САНКТ-ПЕТЕРБУРГА  
ОТДЕЛ СОЦИАЛЬНОЙ ЗАЩИТЫ НАСЕЛЕНИЯ

Решение № \_\_\_\_\_ от « \_\_\_\_\_ » \_\_\_\_\_ 20\_\_ г.

О прекращении выплаты  
ежемесячного пособия на ребенка  
в возрасте от полутора лет до 7 лет

В соответствии с Законом Санкт-Петербурга от 09.11.2011 № 728-132 «Социальный кодекс Санкт-Петербурга» (далее - Социальный кодекс) и постановлением Правительства Санкт-Петербурга от 22.05.2013 № 343 «О реализации главы 5 «Социальная поддержка семей, имеющих детей» Закона Санкт-Петербурга «Социальный кодекс Санкт-Петербурга» выплата пособия Вам прекращена с \_\_\_\_\_  
(указать причину)

Для возобновления выплаты пособия на ребенка в возрасте от полутора лет до 7 лет Вам необходимо обратиться в отдел социальной защиты населения администрации \_\_\_\_\_ района Санкт-Петербурга либо в Многофункциональный центр по адресу: (указать адрес, часы приема, перечень необходимых документов).

Примечание: \_\_\_\_\_

Начальник отдела \_\_\_\_\_  
(Ф.И.О.)

Начальник сектора \_\_\_\_\_  
(Ф.И.О.)

Специалист \_\_\_\_\_  
(Ф.И.О.)

**Приложение № 7**  
к Административному регламенту  
администрации района Санкт-Петербурга  
предоставления государственной услуги по выполнению отдельных  
функций по предоставлению меры социальной поддержки в виде  
ежемесячного пособия на ребенка в возрасте от полутора лет до 7 лет  
на приобретение товаров детского ассортимента, продуктов  
детского питания, специальных молочных продуктов

**СОГЛАСИЕ  
на обработку персональных данных<sup>1</sup>**

Я, \_\_\_\_\_, \_\_\_\_\_,  
(фамилия, имя, отчество) (дата рождения)

\_\_\_\_\_,  
(вид документа, удостоверяющего личность)

\_\_\_\_\_,  
(кем и когда выдан)

зарегистрированный (ая) по адресу:

\_\_\_\_\_  
(место постоянной регистрации)

в лице представителя

\_\_\_\_\_, \_\_\_\_\_,  
(фамилия, имя, отчество) (дата рождения)

\_\_\_\_\_  
(вид документа, удостоверяющего личность)

\_\_\_\_\_  
(кем и когда выдан)

зарегистрированного (ой) по адресу:

\_\_\_\_\_  
(место постоянной регистрации)

действующего на основании

\_\_\_\_\_  
(вид и реквизиты документа, подтверждающего полномочия представителя)  
настоящим даю согласие на обработку следующих персональных данных:

- фамилия, имя, отчество;
- номер и серия документа, удостоверяющего личность, сведения о дате его выдачи и выдавшем органе;
- год, месяц, дата и место рождения;
- адрес проживания;
- сведения об образовании и профессиональной деятельности;
- сведения о составе семьи;
- сведения о доходах;
- сведения об имущественном положении;
- и иные сведения, необходимые для предоставления государственной услуги:

\_\_\_\_\_  
(наименование государственной услуги)

посредством Санкт-Петербургского государственного казенного учреждения «Многофункциональный центр предоставления государственных и муниципальных услуг», ИОГВ СПб и иных органов, и организаций, участвующих в предоставлении государственной услуги.

<sup>1</sup> Заполняется лицом, не являющимся заявителем, обработка персональных данных которого необходима для предоставления государственной услуги, если в соответствии с федеральным законом обработка таких персональных данных может осуществляться с согласия указанного лица.

Настоящее согласие выдано сроком на \_\_\_\_\_ и вступает в силу с момента его подписания.  
(срок действия согласия)

Настоящее согласие предоставляется на осуществление любых действий, в отношении персональных данных, которые необходимы для предоставления государственной услуги, включая: сбор, запись, систематизацию, накопление, хранение, уточнение (обновление, изменение), извлечение, использование, передачу (распространение, предоставление, доступ), обезличивание, блокирование, удаление, уничтожение.

Согласие может быть отозвано в любое время, на основании письменного заявления субъекта персональных данных.

« \_\_\_\_\_ » \_\_\_\_\_ Г.  
(дата)

\_\_\_\_\_  
(подпись с расшифровкой)

**Приложение № 8**  
к Административному регламенту  
администрации района Санкт-Петербурга  
предоставления государственной услуги по выполнению отдельных  
функций по предоставлению меры социальной поддержки в виде  
ежемесячного пособия на ребенка в возрасте от полутора лет до 7 лет  
на приобретение товаров детского ассортимента, продуктов  
детского питания, специальных молочных продуктов

Примерная форма доверенности

**ДОВЕРЕННОСТЬ**  
на получение государственной услуги

Санкт-Петербург « \_\_\_\_ » \_\_\_\_\_ 20 г.  
Я, \_\_\_\_\_, « \_\_\_\_ » \_\_\_\_\_ г. рождения,  
(Ф.И.О. доверителя полностью)

паспорт серии \_\_\_\_\_ № \_\_\_\_\_, выдан \_\_\_\_\_  
« \_\_\_\_ » \_\_\_\_\_ г., зарегистрированный(ая) по адресу: \_\_\_\_\_,  
проживающий(ая) по адресу: \_\_\_\_\_,  
настоящей доверенностью уполномочиваю \_\_\_\_\_  
\_\_\_\_\_, « \_\_\_\_ » \_\_\_\_\_ г. рождения,  
(Ф.И.О. доверенного лица полностью)

паспорт серии \_\_\_\_\_ № \_\_\_\_\_, выдан \_\_\_\_\_  
« \_\_\_\_ » \_\_\_\_\_ г., зарегистрированного (ую) по адресу: \_\_\_\_\_,  
проживающего(ую) по адресу: \_\_\_\_\_, в  
целях получения государственной услуги \_\_\_\_\_

(наименование государственной услуги)

быть моим представителем в администрации района \_\_\_\_\_ района  
г. Санкт-Петербурга и (или) структурных подразделениях Санкт-Петербургского  
государственного казенного учреждения «Многофункциональный центр предоставления  
государственных и муниципальных услуг», в связи с чем совершать от моего имени  
следующие действия:

- подавать от моего имени заявление на получение указанной государственной  
услуги с приложением всех необходимых документов;
- давать согласие на обработку моих персональных данных, с целью  
и в объемах, необходимых для предоставления указанной государственной услуги;
- получать результат указанной государственной услуги;
- расписываться за меня и совершать иные действия, связанные  
с получением указанной государственной услуги.

Полномочия по настоящей доверенности не могут быть переданы другим лицам.

Доверенность выдана сроком на \_\_\_\_\_ месяца(ев).

Образец подписи доверенного лица \_\_\_\_\_ (Ф.И.О. доверенного лица полностью) \_\_\_\_\_ (Подпись)

Доверитель \_\_\_\_\_ (Ф.И.О. доверителя полностью) \_\_\_\_\_ (подпись)