

**ПРАВИТЕЛЬСТВО САНКТ-ПЕТЕРБУРГА****ПОСТАНОВЛЕНИЕ**

окуд

19.04.2023№ 329

**О внесении изменений в постановление
Правительства Санкт-Петербурга
от 03.02.2009 № 127**

В соответствии со статьями 45 и 46 Градостроительного кодекса Российской Федерации и в целях обеспечения градостроительного развития территории, ограниченной Бухарестской ул., ул.Салова, Софийской ул., ул.Фучика, во Фрунзенском районе Правительство Санкт-Петербурга

ПОСТАНОВЛЯЕТ:

1. Внести в постановление Правительства Санкт-Петербурга от 03.02.2009 № 127 «Об утверждении проекта планировки с проектом межевания территории, ограниченной Бухарестской ул., ул.Салова, Софийской ул., ул.Фучика, во Фрунзенском районе» следующие изменения:

1.1. Пункты 1 и 2 постановления изложить в следующей редакции:

«1. Утвердить проект планировки территории, ограниченной Бухарестской ул., ул.Салова, Софийской ул., ул.Фучика, во Фрунзенском районе в составе:

1.1. Чертеж планировки территории, ограниченной Бухарестской ул., ул.Салова, Софийской ул., ул.Фучика, во Фрунзенском районе (красные линии) согласно приложению № 1.

1.2. Чертеж планировки территории, ограниченной Бухарестской ул., ул.Салова, Софийской ул., ул.Фучика, во Фрунзенском районе (границы зон планируемого размещения объектов капитального строительства) согласно приложению № 2.

1.3. Чертеж планировки территории, ограниченной Бухарестской ул., ул.Салова, Софийской ул., ул.Фучика, во Фрунзенском районе (границы планируемого элемента планировочной структуры) согласно приложению № 3.

1.4. Положение о характеристиках планируемого развития территории, в том числе о плотности и параметрах застройки территории (в пределах, установленных градостроительным регламентом), о характеристиках объектов капитального строительства жилого и общественно-делового назначения и необходимых для функционирования таких объектов и обеспечения жизнедеятельности граждан объектов социальной, транспортной и коммунальной инфраструктур, в том числе объектов, необходимых для развития территории в границах элемента планировочной структуры, ограниченной Бухарестской ул., ул.Салова, Софийской ул., ул.Фучика, во Фрунзенском районе согласно приложению № 4.

1.5. Положение об очередности планируемого развития территории, ограниченной Бухарестской ул., ул.Салова, Софийской ул., ул.Фучика, во Фрунзенском районе, содержащее этапы проектирования и строительства объектов капитального строительства жилого и общественно-делового назначения и этапы строительства необходимых

для функционирования таких объектов и обеспечения жизнедеятельности граждан объектов социальной, коммунальной и транспортной инфраструктур, согласно приложению № 5.

2. Утвердить проект межевания территории, ограниченной Бухарестской ул., ул.Салова, Софийской ул., ул.Фучика, во Фрунзенском районе в составе:

2.1. Чертеж межевания территории, ограниченной Бухарестской ул., ул.Салова, Софийской ул., ул.Фучика, во Фрунзенском районе (красные линии; границы планируемого элемента планировочной структуры) согласно приложению № 6.

2.2. Чертеж межевания территории, ограниченной Бухарестской ул., ул.Салова, Софийской ул., ул.Фучика, во Фрунзенском районе (границы и условные номера образуемых земельных участков) согласно приложению № 7.

2.3. Перечень и сведения о площади образуемых земельных участков, в том числе которые будут отнесены к территориям общего пользования или имуществу общего пользования, способы их образования, вид разрешенного использования образуемых земельных участков в соответствии с проектом планировки территории, ограниченной Бухарестской ул., ул.Салова, Софийской ул., ул.Фучика, во Фрунзенском районе согласно приложению № 8.

2.4. Сведения о границах территории, ограниченной Бухарестской ул., ул.Салова, Софийской ул., ул.Фучика, во Фрунзенском районе, содержащие перечень координат характерных точек этих границ в системе координат, используемой для ведения Единого государственного реестра недвижимости, согласно приложению № 9».

1.2. В пункте 4 постановления слова «Албина И.Н.» заменить словами «Линченко Н.В.».

1.3. Приложения № 1 – 5 к постановлению исключить.

1.4. Дополнить постановление приложениями № 1 – 9, изложив их в редакции согласно приложениям № 1 – 9 к настоящему постановлению.

2. Постановление вступает в силу на следующий день после его официального опубликования.

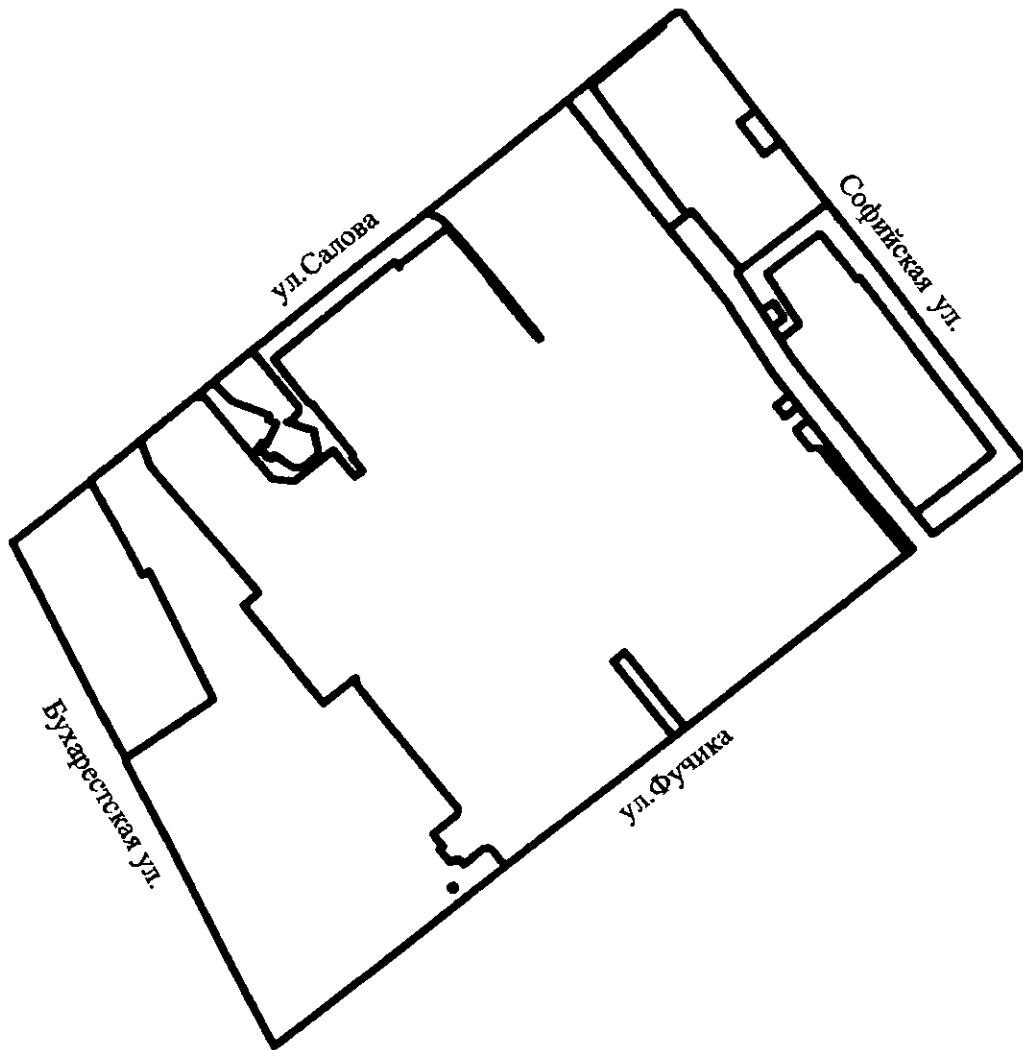
3. Контроль за выполнением постановления возложить на вице-губернатора Санкт-Петербурга Линченко Н.В.

Губернатор
Санкт-Петербурга



А.Д.Беглов

ЧЕРТЕЖ
планировки территории, ограниченной Бухарестской ул., ул. Салова,
Софийской ул., ул. Фучика, во Фрунзенском районе
(красные линии)

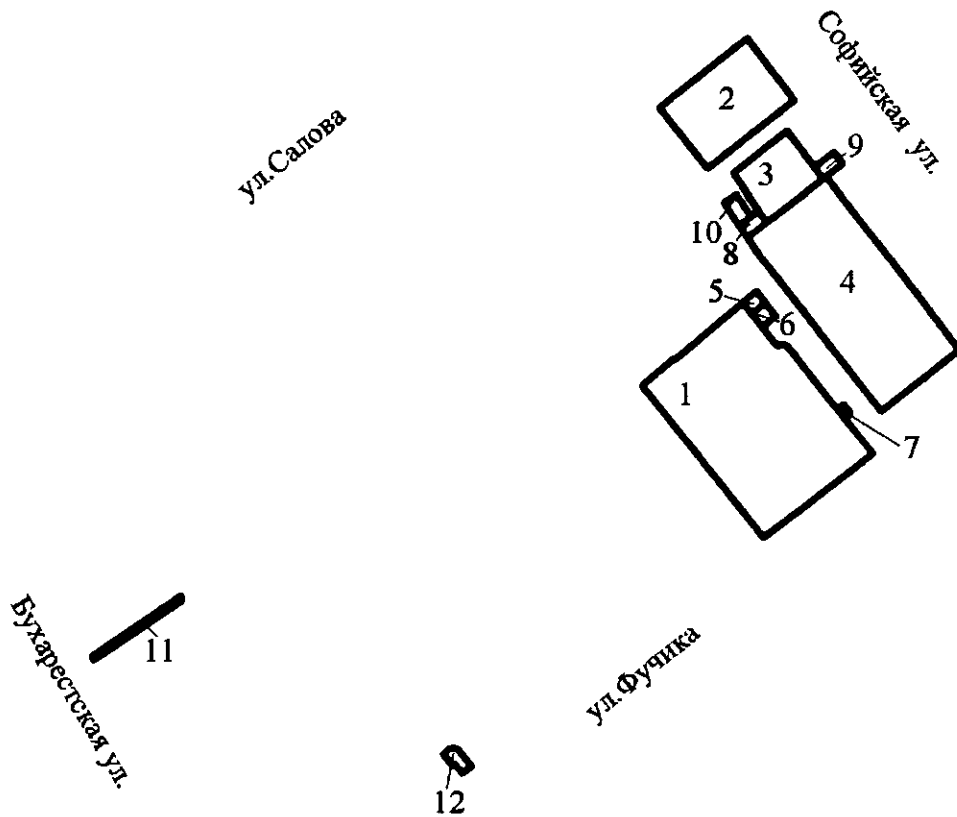


Условные обозначения


 — красные линии



ЧЕРТЕЖ
планировки территории, ограниченной Бухарестской ул., ул. Салова,
Софийской ул., ул. Фучика, во Фрунзенском районе
(границы зон планируемого размещения объектов
капитального строительства)

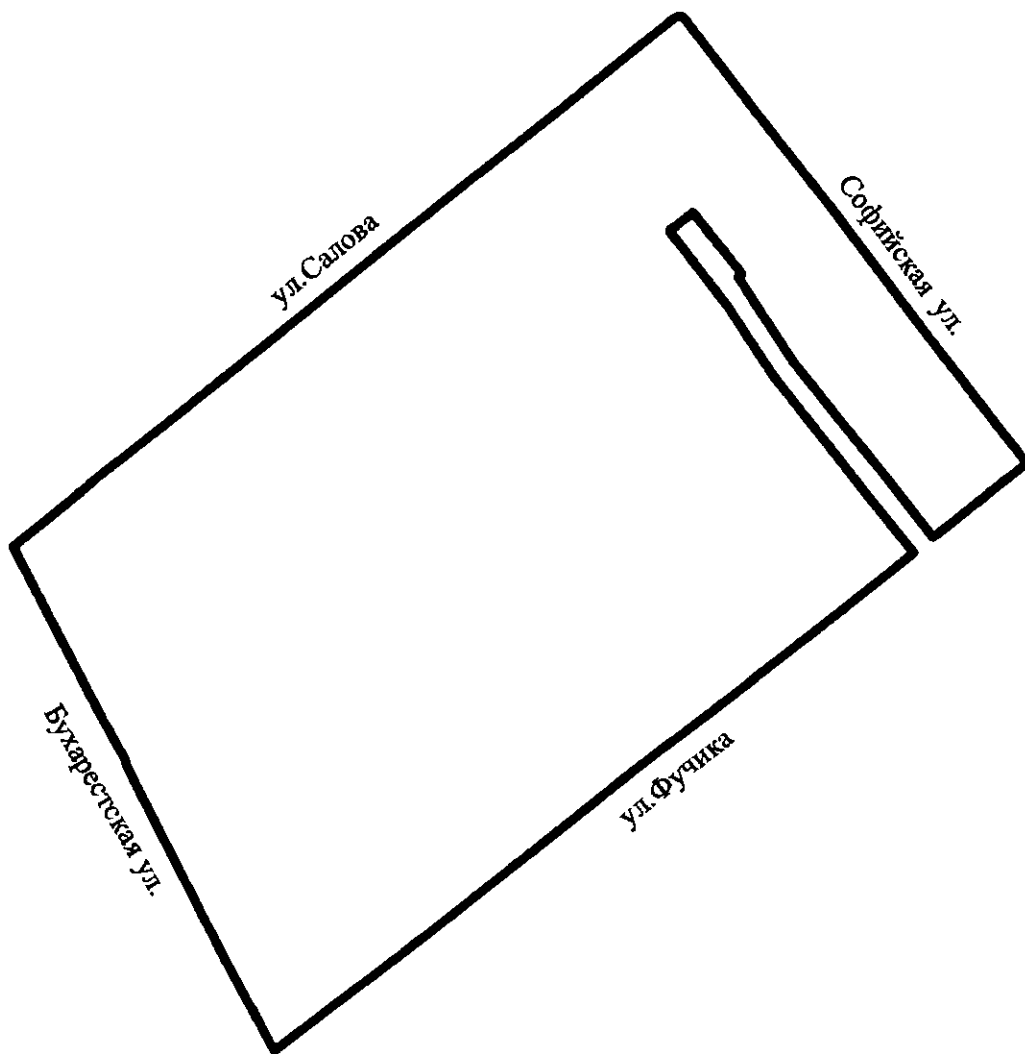


Условные обозначения


-  – границы зон планируемого размещения объектов капитального строительства
- 1 – номер зоны планируемого размещения объектов капитального строительства



ЧЕРТЕЖ
планировки территории, ограниченной Бухарестской ул., ул. Салова,
Софийской ул., ул. Фучика, во Фрунзенском районе
(границы планируемого элемента планировочной структуры)



Условные обозначения

 – границы планируемого элемента планировочной структуры



Приложение № 4
к постановлению
Правительства Санкт-Петербурга
от 19.04.2023 № 329

ПОЛОЖЕНИЕ

о характеристиках планируемого развития территории, в том числе о плотности и параметрах застройки территории (в пределах, установленных градостроительным регламентом), о характеристиках объектов капитального строительства жилого и общественно-делового назначения и необходимых для функционирования таких объектов и обеспечения жизнедеятельности граждан объектов социальной, транспортной и коммунальной инфраструктур, в том числе объектов, необходимых для развития территории в границах элемента планировочной структуры, ограниченной Бухарестской ул., ул.Салова, Софийской ул., ул.Фучика, во Фрунзенском районе

1. Границами проекта планировки с проектом межевания территории, ограниченной Бухарестской ул., ул.Салова, Софийской ул., ул.Фучика, во Фрунзенском районе (далее – территория) являются:

- с северо-запада – ул.Салова;
- с северо-востока – Софийская ул.;
- с юго-востока – ул.Фучика;
- с юго-запада – Бухарестская ул.

2. Характеристики планируемого развития территории.

| № п/п | Параметры | Единица измерения | Количество |
|-------|---|-------------------|------------|
| 1 | Площадь в границах элемента планировочной структуры | га | 52,63 |
| 2 | Плотность застройки | кв.м/га | 6833,09 |
| 3 | Величина отступа от красных линий | м | 0 |

3. Характеристики объектов капитального строительства жилого и общественно-делового назначения, объектов социальной, транспортной и коммунальной инфраструктур.

| № п/п | Номер зоны планируемого размещения объектов капитального строительства | Условный номер образуемого земельного участка | Функциональное назначение объектов капитального строительства | Максимальная высота объектов капитального строительства, м | Максимальная общая площадь объектов капитального строительства, кв.м |
|-------|--|---|---|--|--|
| 1 | 2 | 3 | 4 | 5 | 6 |
| 1 | 1 | 1 | Многоквартирный дом этажностью девять этажей и выше, объекты обслуживания жилой застройки во встроенных помещениях многоквартирного | 43 | 86300 |

| 1 | 2 | 3 | 4 | 5 | 6 |
|----|----|----|--|----|-------|
| | | | дома в отдельных помещениях дома, подземный гараж | | |
| 2 | 2 | 2 | Объект капитального строительства в целях размещения объектов управленческой деятельности, не связанной с государственным или муниципальным управлением и оказанием услуг, а также в целях обеспечения совершения сделок, не требующих передачи товара в момент их совершения между организациями, в том числе биржевая деятельность (за исключением банковской и страховой деятельности), гараж | 43 | 26000 |
| 3 | 3 | 3 | Детский сад | 25 | 3850 |
| 4 | 4 | 4 | Школа | 30 | 18000 |
| 5 | 5 | 5 | Проезд | — | — |
| 6 | 6 | 6 | Здания и сооружения, обеспечивающие поставку электричества (3 трансформаторные подстанции) | 7 | 210 |
| 7 | 7 | 37 | Проезд | — | — |
| 8 | 8 | 38 | Проезд | — | — |
| 9 | 9 | 39 | Проезд | — | — |
| 10 | 10 | 41 | Здания и сооружения, обеспечивающие поставку электричества (трансформаторная подстанция), здания и сооружения, обеспечивающие поставку электричества | 7 | 210 |
| 11 | 11 | 42 | Пешеходный тротуар | — | — |
| 12 | 12 | 44 | Проезд | — | — |

| 1 | 2 | 3 | 4 | 5 | 6 |
|----|---|----|--|---|---|
| 13 | — | 12 | Здания и сооружения, обеспечивающие поставку электричества (трансформаторная подстанция) | — | — |

4. Характеристика планируемого развития объектов социальной инфраструктуры, необходимых для развития территории.

Проектом предусматривается размещение в границах зоны планируемого размещения объектов капитального строительства 3 детского сада не менее чем на 110 мест; в границах зоны планируемого размещения объектов капитального строительства 4 школы не менее чем на 550 мест; во встроенных помещениях многоквартирного дома в границах зоны планируемого размещения объектов капитального строительства 1 объекта для оказания социальной помощи населению площадью не менее 345 кв.м и спортивного зала площадью не менее 200 кв.м.

5. Характеристика планируемого развития объектов транспортной инфраструктуры, необходимых для развития территории*.

На территории предусматривается организация элементов улично-дорожной сети.

Проектом предусматривается размещение в границах зоны планируемого размещения объектов капитального строительства 1 подземного гаража не менее чем на 500 машино-мест и открытых автостоянок не менее чем на 130 парковочных мест; в границах зоны планируемого размещения объектов капитального строительства 2 подземного гаража не менее чем на 250 машино-мест и открытых автостоянок не менее чем на 49 парковочных мест.

На территории общего пользования предусматривается устройство открытых автостоянок не менее чем на 138 парковочных мест.

Проектом предусматривается строительство проездов в границах зон планируемого размещения объектов капитального строительства 5, 7, 8, 9, 12 и пешеходного тротуара в границах зоны планируемого размещения объектов капитального строительства 11.

6. Характеристика планируемого развития объектов коммунальной инфраструктуры, необходимых для развития территории.

Водоснабжение – 851 куб.м/сутки предусматривается от системы централизованного водоснабжения.

Водоотведение – 572 куб.м/сутки хозяйственно-бытовых сточных вод, 527 куб.м/сутки поверхностных стоков предусматривается в систему централизованной канализации.

Электроснабжение – 4699 кВт предусматривается от системы централизованного электроснабжения.

Теплоснабжение – 12,28 Гкал/час предусматривается от системы централизованного теплоснабжения.

В границах зоны планируемого размещения объектов капитального строительства 6 предусматривается размещение зданий и сооружений, обеспечивающих поставку электричества (3 трансформаторные подстанции); в границах зоны планируемого размещения объектов капитального строительства 10 предусматривается размещение зданий и сооружений, обеспечивающих поставку электричества (трансформаторная подстанция) и размещение здания и сооружения, обеспечивающего поставку электричества.

* В случае уменьшения максимальной площади объекта капитального строительства расчет минимального количества мест для стоянки (размещения) индивидуального автотранспорта в границах земельного участка осуществляется в соответствии с Правилами землепользования и застройки Санкт-Петербурга, утвержденными постановлением Правительства Санкт-Петербурга от 21.06.2016 № 524.



Приложение № 5
к постановлению
Правительства Санкт-Петербурга
от 19.04.2023 № 329

ПОЛОЖЕНИЕ

об очередности планируемого развития территории, ограниченной Бухарестской ул., ул.Салова, Софийской ул., ул.Фучика, во Фрунзенском районе, содержащие этапы проектирования и строительства объектов капитального строительства жилого и общественно-делового назначения и этапы строительства необходимых для функционирования таких объектов и обеспечения жизнедеятельности граждан объектов социальной, коммунальной и транспортной инфраструктур

1. Этапы проектирования и строительства объектов капитального строительства жилого и общественно-делового назначения.

| № п/п | Номер зоны планируемого размещения объектов капитального строительства | Функциональное назначение объектов капитального строительства | Очередность планируемого развития территории/этапы строительства |
|-------|--|--|--|
| 1 | 2 | 3 | 4 |
| 1 | 1 | Многоквартирный дом этажностью девять этажей и выше, объекты обслуживания жилой застройки во встроенных помещениях многоквартирного дома в отдельных помещениях дома, подземный гараж | 1/1 |
| 2 | 2 | Объект капитального строительства в целях размещения объектов управленческой деятельности, не связанной с государственным или муниципальным управлением и оказанием услуг, а также в целях обеспечения совершения сделок, не требующих передачи товара в момент их совершения между организациями, в том числе биржевая деятельность (за исключением банковской и страховой деятельности), гараж | 2/2 |

2. Этапы строительства, необходимые для функционирования указанных в разделе 1 настоящего приложения объектов и обеспечения жизнедеятельности граждан объектов социальной, коммунальной и транспортной инфраструктур.

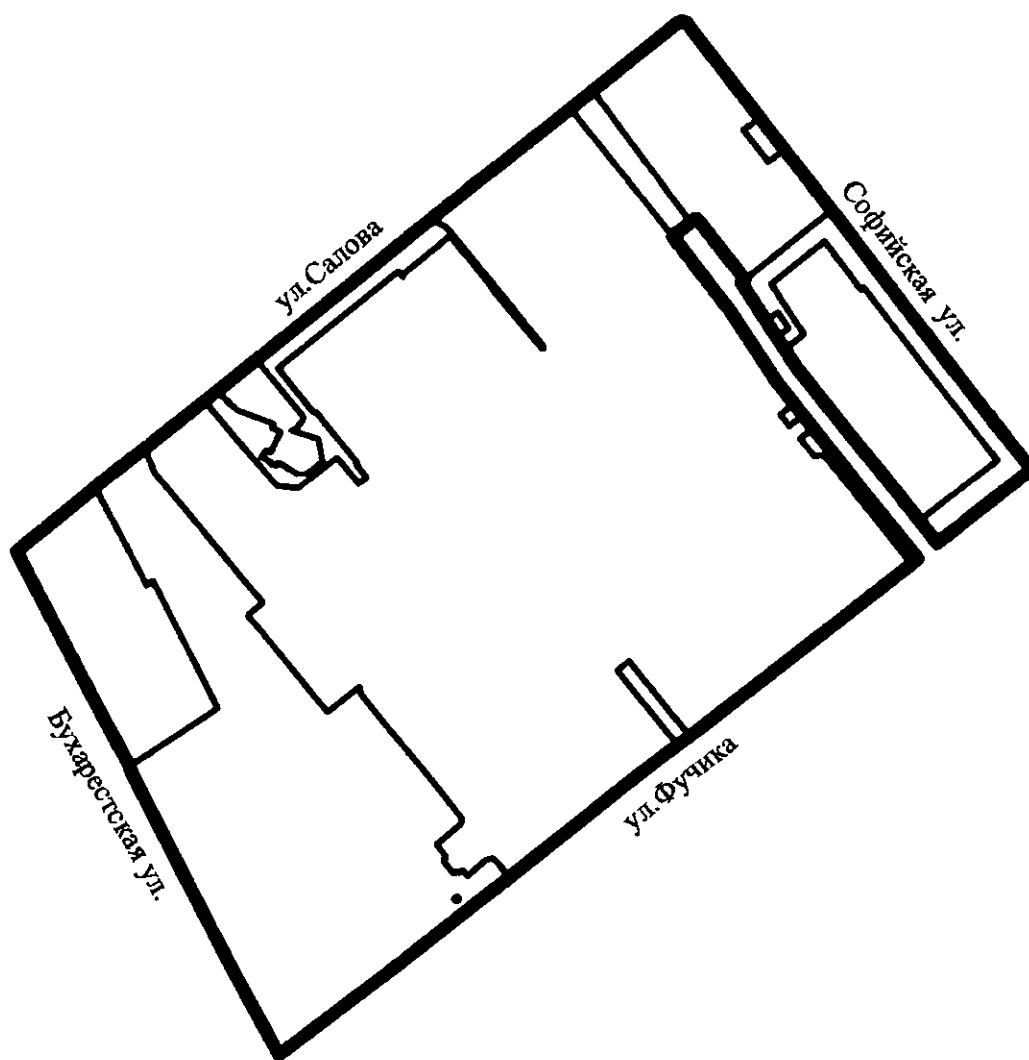
| № п/п | Номер зоны планируемого размещения объектов капитального строительства | Функциональное назначение объектов капитального строительства | Очередность планируемого развития территории/этапы строительства |
|-------|--|---|--|
| 1 | 2 | 3 | 4 |
| 1 | 3 | Детский сад | 1/1 |
| 2 | 4 | Школа | 1/1 |

| 1 | 2 | 3 | 4 |
|----|----|--|-----|
| 3 | 5 | Проезд | 1/1 |
| 4 | 6 | Здания и сооружения, обеспечивающие поставку электричества (три трансформаторные подстанции) | 1/1 |
| 5 | 7 | Проезд | 1/1 |
| 6 | 8 | Проезд | 1/1 |
| 7 | 9 | Проезд | 2/2 |
| 8 | 10 | Здания и сооружения, обеспечивающие поставку электричества (трансформаторная подстанция), здания и сооружения, обеспечивающие поставку электричества | 1/1 |
| 9 | 11 | Пешеходный тротуар | 2/2 |
| 10 | 12 | Проезд | 2/2 |

Очередность и сроки этапов строительства, указанные в пунктах 1 и 2 настоящего приложения, идентичны.



ЧЕРТЕЖ
межевания территории, ограниченной Бухарестской ул., ул. Салова,
Софийской ул., ул. Фучика, во Фрунзенском районе
(красные линии; границы планируемого элемента планировочной структуры)



Условные обозначения



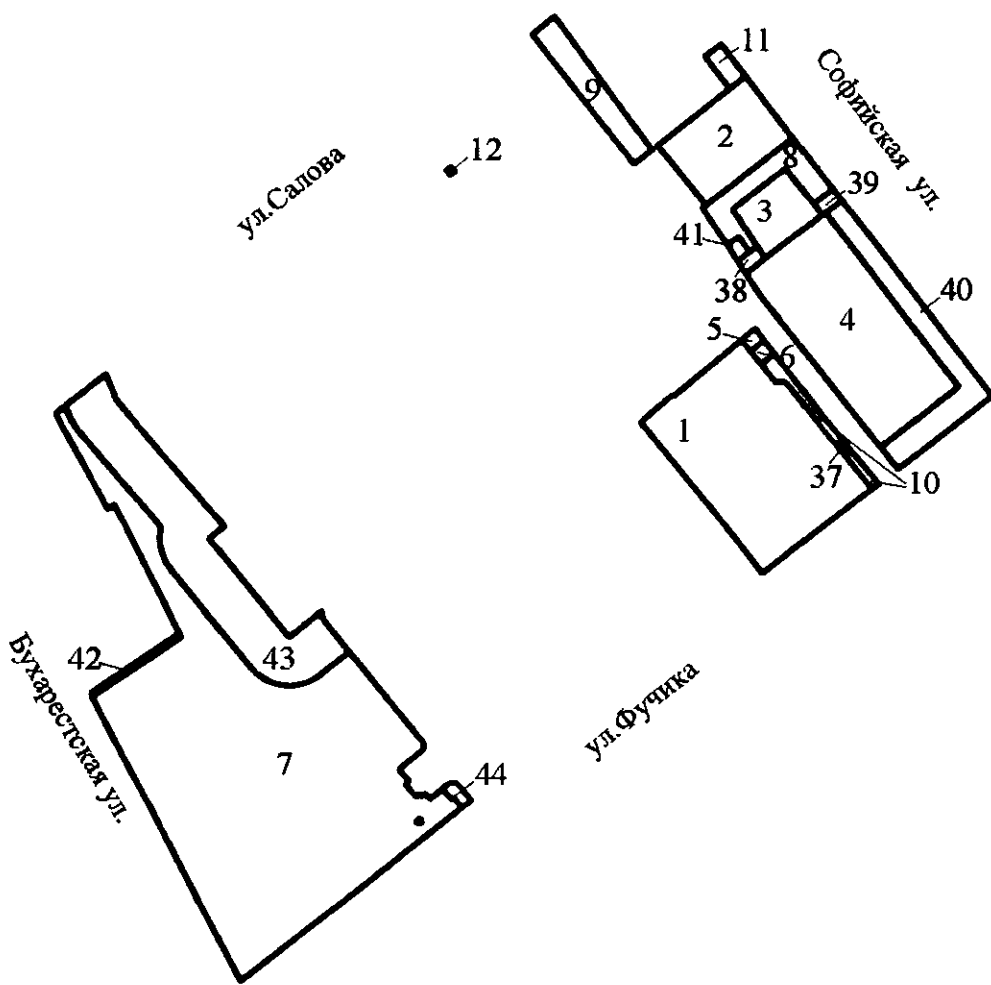
– красные линии



– границы планируемого элемента планировочной структуры



ЧЕРТЕЖ
межевания территории, ограниченной Бухарестской ул., ул. Салова,
Софийской ул., ул. Фучика, во Фрунзенском районе
(границы и условные номера образуемых земельных участков)



Условные обозначения



– границы образуемых земельных участков

1

– условные номера образуемых земельных участков



Приложение № 8
к постановлению
Правительства Санкт-Петербурга
от 19.04.2023 № 329

ПЕРЕЧЕНЬ И СВЕДЕНИЯ

о площади образуемых земельных участков, в том числе которые будут отнесены к территориям общего пользования или имуществу общего пользования, способы их образования, вид разрешенного использования образуемых земельных участков в соответствии с проектом планировки территории, ограниченной Бухарестской ул., ул.Салова, Софийской ул., ул.Фучика, во Фрунзенском районе

| № п/п | Условный номер образуемого земельного участка | Вид разрешенного использования образуемого земельного участка | Площадь образуемого земельного участка, га | Способы образования земельного участка |
|-------|---|--|--|---|
| 1 | 2 | 3 | 4 | 5 |
| 1 | 1 | Многоэтажная жилая застройка (высотная застройка) | 2,82 | Перераспределение |
| 2 | 2 | Деловое управление, служебные гаражи | 0,91 | Перераспределение |
| 3 | 3 | Дошкольное, начальное и среднее общее образование | 0,44 | Перераспределение |
| 4 | 4 | Дошкольное, начальное и среднее общее образование | 2,31 | Перераспределение |
| 5 | 5 | Земельные участки (территории) общего пользования – улично-дорожная сеть | 0,03 | Образование земельного участка из земель, находящихся в государственной собственности |
| 6 | 6 | Предоставление коммунальных услуг | 0,03 | Образование земельного участка из земель, находящихся в государственной собственности |
| 7 | 7 | Земельные участки (территории) общего пользования – благоустройство территории | 7,94 | Образование земельного участка из земель, находящихся в государственной собственности |
| 8 | 8 | Земельные участки (территории) общего пользования – благоустройство территории | 0,44 | Перераспределение |
| 9 | 9 | Земельные участки (территории) общего пользования – благоустройство территории | 0,45 | Перераспределение |

| 1 | 2 | 3 | 4 | 5 |
|----|----|--|-------|---|
| 10 | 10 | Земельные участки (территории) общего пользования – благоустройство территории | 0,16 | Образование земельного участка из земель, находящихся в государственной собственности |
| 11 | 11 | Земельные участки (территории) общего пользования – благоустройство территории | 0,09 | Перераспределение |
| 12 | 12 | Предоставление коммунальных услуг | 0,005 | Образование земельного участка из земель, находящихся в государственной собственности |
| 13 | 37 | Земельные участки (территории) общего пользования – улично-дорожная сеть | 0,01 | Образование земельного участка из земель, находящихся в государственной собственности |
| 14 | 38 | Земельные участки (территории) общего пользования – улично-дорожная сеть | 0,04 | Перераспределение |
| 15 | 39 | Земельные участки (территории) общего пользования – улично-дорожная сеть | 0,04 | Перераспределение |
| 16 | 40 | Земельные участки (территории) общего пользования – благоустройство территории | 0,84 | Перераспределение |
| 17 | 41 | Предоставление коммунальных услуг | 0,03 | Перераспределение |
| 18 | 42 | Земельные участки (территории) общего пользования – улично-дорожная сеть | 0,05 | Образование земельного участка из земель, находящихся в государственной собственности |
| 19 | 43 | Земельные участки (территории) общего пользования – благоустройство территории | 2,09 | Образование земельного участка из земель, находящихся в государственной собственности |
| 20 | 44 | Земельные участки (территории) общего пользования – улично-дорожная сеть | 0,04 | Образование земельного участка из земель, находящихся в государственной собственности |



Приложение № 9
к постановлению
Правительства Санкт-Петербурга
от 19.04.2023 № 329

СВЕДЕНИЯ

о границах территории, ограниченной Бухарестской ул., ул.Салова, Софийской ул., ул.Фучика, во Фрунзенском районе, содержащие перечень координат характерных точек этих границ в системе координат, используемой для ведения Единого государственного реестра недвижимости

| Номер точки | X | Y | R(м) |
|---------------------------------------|----------|-----------|------|
| 1 | 2 | 3 | 4 |
| Образуемый земельный участок 1 | | | |
| 1 | 88641,58 | 117456,06 | — |
| 2 | 88583,31 | 117386,16 | — |
| 3 | 88584,56 | 117384,81 | — |
| 4 | 88557,42 | 117353,59 | — |
| 5 | 88556,06 | 117353,17 | — |
| 6 | 88551,52 | 117357,12 | — |
| 7 | 88551,73 | 117357,41 | — |
| 8 | 88532,37 | 117372,67 | — |
| 9 | 88485,00 | 117410,38 | — |
| 10 | 88477,14 | 117416,43 | — |
| 11 | 88465,75 | 117425,50 | — |
| 12 | 88465,31 | 117425,82 | — |
| 13 | 88458,53 | 117431,07 | — |
| 14 | 88456,30 | 117432,80 | — |
| 15 | 88413,33 | 117466,13 | — |
| 16 | 88398,50 | 117477,16 | — |
| 17 | 88439,41 | 117529,00 | — |
| 18 | 88486,75 | 117588,92 | — |
| 19 | 88552,97 | 117536,50 | — |
| 20 | 88597,07 | 117501,86 | — |
| 21 | 88598,67 | 117498,65 | — |
| 22 | 88598,81 | 117495,38 | — |
| 23 | 88597,35 | 117491,22 | — |
| Образуемый земельный участок 2 | | | |
| 1 | 88843,62 | 117370,28 | — |
| 2 | 88902,02 | 117443,60 | — |
| 3 | 88914,61 | 117460,22 | — |
| 4 | 88851,22 | 117508,23 | — |
| 5 | 88780,86 | 117419,88 | — |

| 1 | 2 | 3 | 4 |
|---------------------------------------|----------|-----------|---|
| Образуемый земельный участок 3 | | | |
| 1 | 88819,69 | 117500,74 | — |
| 2 | 88776,54 | 117446,56 | — |
| 3 | 88724,79 | 117480,10 | — |
| 4 | 88770,52 | 117537,98 | — |
| Образуемый земельный участок 4 | | | |
| 1 | 88709,22 | 117460,40 | — |
| 2 | 88689,57 | 117473,14 | — |
| 3 | 88530,48 | 117597,48 | — |
| 4 | 88593,12 | 117676,74 | — |
| 5 | 88772,69 | 117540,73 | — |
| Образуемый земельный участок 5 | | | |
| 1 | 88641,18 | 117479,00 | — |
| 2 | 88653,11 | 117469,89 | — |
| 3 | 88641,58 | 117456,06 | — |
| 4 | 88629,83 | 117465,40 | — |
| Образуемый земельный участок 6 | | | |
| 1 | 88641,18 | 117479,00 | — |
| 2 | 88629,83 | 117465,40 | — |
| 3 | 88616,39 | 117476,09 | — |
| 4 | 88627,62 | 117489,35 | — |
| Образуемый земельный участок 7 | | | |
| 1 | 88566,44 | 116758,03 | — |
| 2 | 88565,33 | 116758,14 | — |
| 3 | 88465,72 | 116810,25 | — |
| 4 | 88470,44 | 116816,57 | — |
| 5 | 88338,53 | 116882,91 | — |
| 6 | 88335,11 | 116884,60 | — |
| 7 | 88333,64 | 116883,12 | — |
| 8 | 88273,19 | 116793,78 | — |
| 9 | 87977,72 | 116944,78 | — |
| 10 | 88156,33 | 117170,79 | — |
| 11 | 88166,65 | 117162,54 | — |
| 12 | 88164,69 | 117160,28 | — |
| 13 | 88176,41 | 117150,91 | — |
| 14 | 88165,15 | 117137,94 | — |
| 15 | 88171,28 | 117132,82 | — |
| 16 | 88168,51 | 117129,55 | — |
| 17 | 88170,61 | 117127,77 | — |
| 18 | 88167,48 | 117123,88 | — |
| 19 | 88180,94 | 117112,62 | — |

| 1 | 2 | 3 | 4 |
|---------------------------------------|----------|-----------|-------|
| 20 | 88184,13 | 117116,65 | – |
| 21 | 88187,03 | 117114,45 | – |
| 22 | 88197,04 | 117106,15 | – |
| 23 | 88217,82 | 117130,65 | – |
| 24 | 88222,13 | 117132,26 | – |
| 25 | 88224,75 | 117131,48 | – |
| 26 | 88319,34 | 117055,90 | – |
| 27 | 88295,40 | 117025,90 | – |
| 28 | 88284,78 | 116989,32 | 50,01 |
| 29 | 88302,99 | 116955,87 | – |
| 30 | 88403,51 | 116874,36 | – |
| 31 | 88423,76 | 116864,47 | 49,98 |
| 32 | 88446,30 | 116864,49 | – |
| 33 | 88454,09 | 116858,31 | – |
| 34 | 88548,02 | 116780,16 | – |
| 35 | 88554,31 | 116775,71 | 50,05 |
| 36 | 88561,20 | 116772,27 | – |
| 37 | 88573,80 | 116767,16 | – |
| Внутренний контур № 2 | | | |
| 1 | 88144,50 | 117127,32 | – |
| 2 | 88141,76 | 117123,96 | – |
| 3 | 88139,42 | 117125,82 | – |
| 4 | 88140,35 | 117127,02 | – |
| 5 | 88139,44 | 117127,73 | – |
| 6 | 88140,25 | 117128,75 | – |
| 7 | 88141,15 | 117128,04 | – |
| 8 | 88142,08 | 117129,24 | – |
| Образуемый земельный участок 8 | | | |
| 1 | 88851,22 | 117508,23 | – |
| 2 | 88777,75 | 117415,98 | – |
| 3 | 88739,02 | 117441,08 | – |
| 4 | 88747,26 | 117453,62 | – |
| 5 | 88731,06 | 117464,12 | – |
| 6 | 88737,28 | 117472,00 | – |
| 7 | 88776,54 | 117446,56 | – |
| 8 | 88819,69 | 117500,74 | – |
| 9 | 88782,34 | 117529,03 | – |
| 10 | 88797,85 | 117548,65 | – |
| Образуемый земельный участок 9 | | | |
| 1 | 88957,70 | 117242,00 | – |
| 2 | 88976,23 | 117264,84 | – |

| 1 | 2 | 3 | 4 |
|--|----------|-----------|---|
| 3 | 88973,17 | 117267,32 | — |
| 4 | 88844,11 | 117360,81 | — |
| 5 | 88839,32 | 117364,87 | — |
| 6 | 88824,54 | 117346,31 | — |
| Образуемый земельный участок 10 | | | |
| 1 | 88551,84 | 117547,21 | — |
| 2 | 88627,62 | 117489,35 | — |
| 3 | 88616,39 | 117476,09 | — |
| 4 | 88597,35 | 117491,22 | — |
| 5 | 88598,81 | 117495,38 | — |
| 6 | 88598,67 | 117498,65 | — |
| 7 | 88597,07 | 117501,86 | — |
| 8 | 88552,97 | 117536,50 | — |
| 9 | 88532,64 | 117552,59 | — |
| 10 | 88537,60 | 117558,77 | — |
| Контур № 2 | | | |
| 1 | 88486,75 | 117588,92 | — |
| 2 | 88492,13 | 117595,72 | — |
| 3 | 88528,29 | 117566,34 | — |
| 4 | 88523,23 | 117560,04 | — |
| Образуемый земельный участок 11 | | | |
| 1 | 88902,02 | 117443,60 | — |
| 2 | 88904,37 | 117441,74 | — |
| 3 | 88935,23 | 117418,13 | — |
| 4 | 88947,72 | 117435,14 | — |
| 5 | 88914,61 | 117460,22 | — |
| Образуемый земельный участок 12 | | | |
| 1 | 88812,38 | 117158,43 | — |
| 2 | 88817,83 | 117153,87 | — |
| 3 | 88822,27 | 117159,00 | — |
| 4 | 88816,68 | 117163,60 | — |
| Образуемый земельный участок 37 | | | |
| 1 | 88537,60 | 117558,77 | — |
| 2 | 88532,64 | 117552,59 | — |
| 3 | 88523,23 | 117560,04 | — |
| 4 | 88528,29 | 117566,34 | — |
| Образуемый земельный участок 38 | | | |
| 1 | 88709,22 | 117460,40 | — |
| 2 | 88721,71 | 117452,30 | — |
| 3 | 88737,28 | 117472,00 | — |
| 4 | 88724,79 | 117480,10 | — |

| 1 | 2 | 3 | 4 |
|--|----------|-----------|-------|
| Образуемый земельный участок 39 | | | |
| 1 | 88770,52 | 117537,98 | — |
| 2 | 88782,34 | 117529,03 | — |
| 3 | 88797,85 | 117548,65 | — |
| 4 | 88786,03 | 117557,60 | — |
| Образуемый земельный участок 40 | | | |
| 1 | 88786,03 | 117557,60 | — |
| 2 | 88772,69 | 117540,73 | — |
| 3 | 88593,12 | 117676,74 | — |
| 4 | 88530,48 | 117597,48 | — |
| 5 | 88507,63 | 117615,34 | — |
| 6 | 88583,33 | 117711,13 | — |
| Образуемый земельный участок 41 | | | |
| 1 | 88721,71 | 117452,30 | — |
| 2 | 88731,06 | 117464,12 | — |
| 3 | 88747,26 | 117453,62 | — |
| 4 | 88739,02 | 117441,08 | — |
| Образуемый земельный участок 42 | | | |
| 1 | 88277,85 | 116792,86 | — |
| 2 | 88338,53 | 116882,91 | — |
| 3 | 88335,11 | 116884,60 | — |
| 4 | 88333,64 | 116883,12 | — |
| 5 | 88273,19 | 116793,78 | — |
| Образуемый земельный участок 43 | | | |
| 1 | 88319,34 | 117055,90 | — |
| 2 | 88352,57 | 117029,34 | — |
| 3 | 88360,86 | 117027,77 | — |
| 4 | 88334,48 | 116994,71 | — |
| 5 | 88435,00 | 116913,20 | — |
| 6 | 88447,91 | 116928,49 | — |
| 7 | 88580,00 | 116818,60 | — |
| 8 | 88606,57 | 116807,82 | — |
| 9 | 88573,80 | 116767,16 | — |
| 10 | 88561,20 | 116772,27 | — |
| 11 | 88554,31 | 116775,71 | 50,05 |
| 12 | 88548,02 | 116780,16 | — |
| 13 | 88454,09 | 116858,31 | — |
| 14 | 88446,30 | 116864,49 | — |
| 15 | 88423,76 | 116864,47 | 49,98 |
| 16 | 88403,51 | 116874,36 | — |
| 17 | 88302,99 | 116955,87 | — |

| 1 | 2 | 3 | 4 |
|--|----------|-----------|-------|
| 18 | 88284,78 | 116989,32 | 50,01 |
| 19 | 88295,40 | 117025,90 | — |
| Образуемый земельный участок 44 | | | |
| 1 | 88176,41 | 117150,91 | — |
| 2 | 88181,89 | 117157,21 | — |
| 3 | 88182,66 | 117163,17 | — |
| 4 | 88180,84 | 117166,57 | — |
| 5 | 88163,77 | 117180,21 | — |
| 6 | 88156,33 | 117170,79 | — |
| 7 | 88166,65 | 117162,54 | — |
| 8 | 88164,69 | 117160,28 | — |

