

**ПРАВИТЕЛЬСТВО САНКТ-ПЕТЕРБУРГА****ПОСТАНОВЛЕНИЕ**

окуд

24.01.2023№ 39

**О внесении изменений в постановление  
Правительства Санкт-Петербурга  
от 23.06.2014 № 524**

В соответствии со статьями 45 и 46 Градостроительного кодекса Российской Федерации и в целях обеспечения градостроительного развития территории, ограниченной ул.Тамбасова, пр.Ветеранов, ул.Пограничника Гарькавого, Новобелицкой ул., в Красносельском районе Правительство Санкт-Петербурга

**ПОСТАНОВЛЯЕТ:**

1. Внести в постановление Правительства Санкт-Петербурга от 23.06.2014 № 524 «Об утверждении проекта планировки с проектом межевания территории, ограниченной ул.Тамбасова, пр.Ветеранов, ул.Пограничника Гарькавого, Новобелицкой ул., в Красносельском районе» следующие изменения:

1.1. Пункты 1 и 2 постановления изложить в следующей редакции:

«1. Утвердить проект планировки территории, ограниченной ул.Тамбасова, пр.Ветеранов, ул.Пограничника Гарькавого, Новобелицкой ул., в Красносельском районе в составе:

1.1. Чертеж планировки территории, ограниченной ул.Тамбасова, пр.Ветеранов, ул.Пограничника Гарькавого, Новобелицкой ул., в Красносельском районе (красные линии) согласно приложению № 1.

1.2. Чертеж планировки территории, ограниченной ул.Тамбасова, пр.Ветеранов, ул.Пограничника Гарькавого, Новобелицкой ул., в Красносельском районе (границы зон планируемого размещения объектов капитального строительства) согласно приложению № 2.

1.3. Чертеж планировки территории, ограниченной ул.Тамбасова, пр.Ветеранов, ул.Пограничника Гарькавого, Новобелицкой ул., в Красносельском районе (границы планируемого элемента планировочной структуры) согласно приложению № 3.

1.4. Положение о характеристиках планируемого развития территории, в том числе о плотности и параметрах застройки территории (в пределах, установленных градостроительным регламентом), о характеристиках объектов капитального строительства жилого назначения и необходимых для функционирования таких объектов и обеспечения жизнедеятельности граждан объектов социальной, транспортной и коммунальной инфраструктур, в том числе объектов, необходимых для развития территории в границах элемента планировочной структуры, ограниченной ул.Тамбасова, пр.Ветеранов, ул.Пограничника Гарькавого, Новобелицкой ул., в Красносельском районе согласно приложению № 4.

1.5. Положение об очередности планируемого развития территории, ограниченной ул.Тамбасова, пр.Ветеранов, ул.Пограничника Гарькавого, Новобелицкой ул., в Красносельском районе, содержащее этапы проектирования и строительства объектов капитального строительства жилого назначения и этапы строительства необходимых для функционирования таких объектов и обеспечения жизнедеятельности граждан объектов социальной, коммунальной и транспортной инфраструктур, согласно приложению № 5.

2. Утвердить проект межевания территории, ограниченной ул.Тамбасова, пр.Ветеранов, ул.Пограничника Гарькавого, Новобелицкой ул., в Красносельском районе в составе:

2.1. Чертеж межевания территории, ограниченной ул.Тамбасова, пр.Ветеранов, ул.Пограничника Гарькавого, Новобелицкой ул., в Красносельском районе (красные линии; границы планируемого элемента планировочной структуры) согласно приложению № 6.

2.2. Чертеж межевания территории, ограниченной ул.Тамбасова, пр.Ветеранов, ул.Пограничника Гарькавого, Новобелицкой ул., в Красносельском районе (границы и условные номера образуемых земельных участков) согласно приложению № 7.

2.3. Перечень и сведения о площади образуемых земельных участков, в том числе которые будут отнесены к территориям общего пользования или имуществу общего пользования, способы их образования, вид разрешенного использования образуемых земельных участков в соответствии с проектом планировки территории, ограниченной ул.Тамбасова, пр.Ветеранов, ул.Пограничника Гарькавого, Новобелицкой ул., в Красносельском районе согласно приложению № 8.

2.4. Сведения о границах территории, ограниченной ул.Тамбасова, пр.Ветеранов, ул.Пограничника Гарькавого, Новобелицкой ул., в Красносельском районе, содержащие перечень координат характерных точек этих границ в системе координат, используемой для ведения Единого государственного реестра недвижимости, согласно приложению № 9».

1.2. В пункте 4 постановления слова «Оганесяна М.М.» заменить словами «Линченко Н.В.».

1.3. Приложения № 1–5 к постановлению исключить.

1.4. Дополнить постановление приложениями № 1–9, изложив их в редакции согласно приложениям № 1–9 к настоящему постановлению.

2. Постановление вступает в силу на следующий день после его официального опубликования.

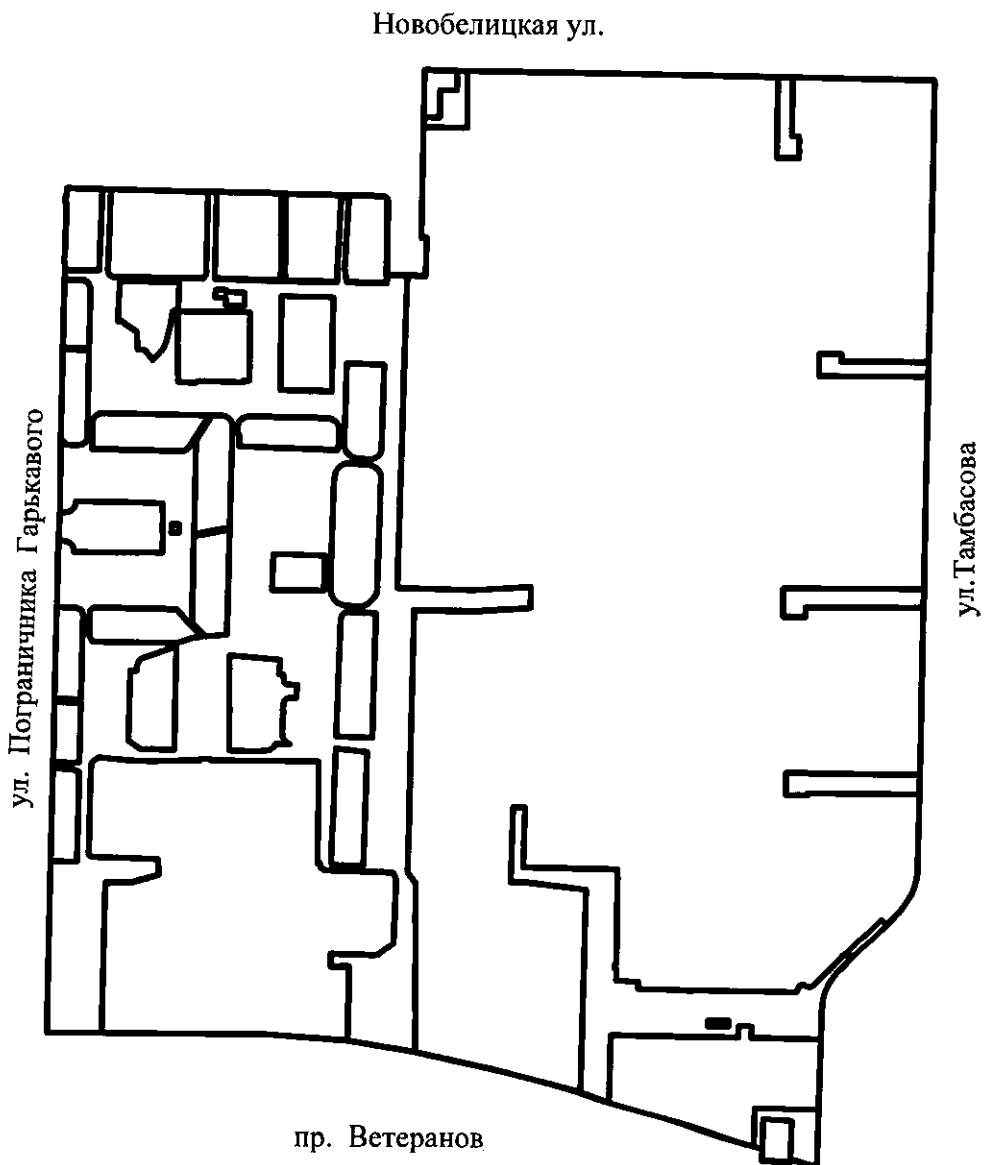
3. Контроль за выполнением постановления возложить на вице-губернатора Санкт-Петербурга Линченко Н.В.

Губернатор  
Санкт-Петербурга



А.Д.Беглов

**ЧЕРТЕЖ**  
**планировки территории, ограниченной**  
**ул. Тамбасова, пр. Ветеранов, ул. Пограничника Гарькавого, Новобелицкой ул.,**  
**в Красносельском районе**  
**(красные линии)**

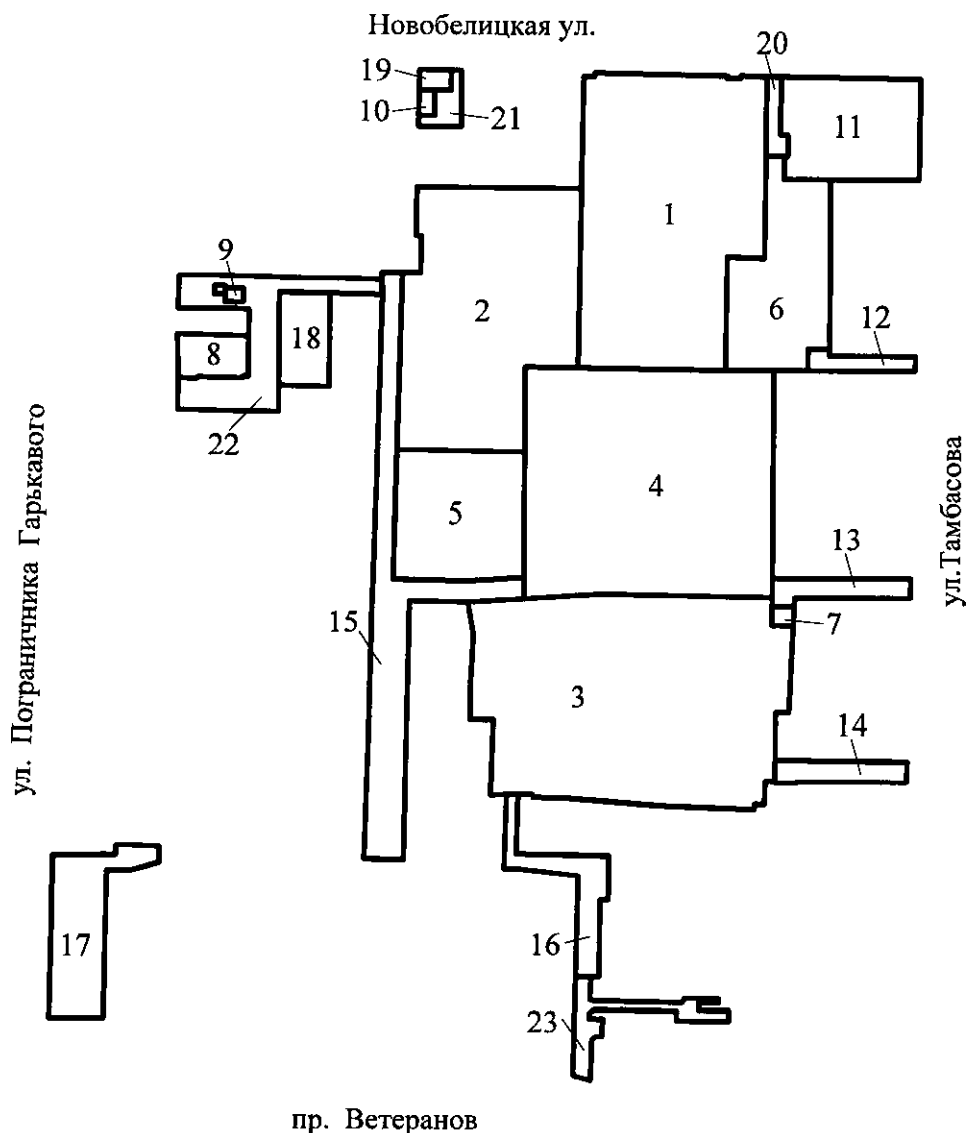


Условные обозначения


 – красные линии



**ЧЕРТЕЖ**  
**планировки территории, ограниченной**  
**ул. Тамбасова, пр. Ветеранов, ул. Пограничника Гарькавого, Новобелицкой ул.,**  
**в Красносельском районе**  
**(границы зон планируемого размещения объектов**  
**капитального строительства)**

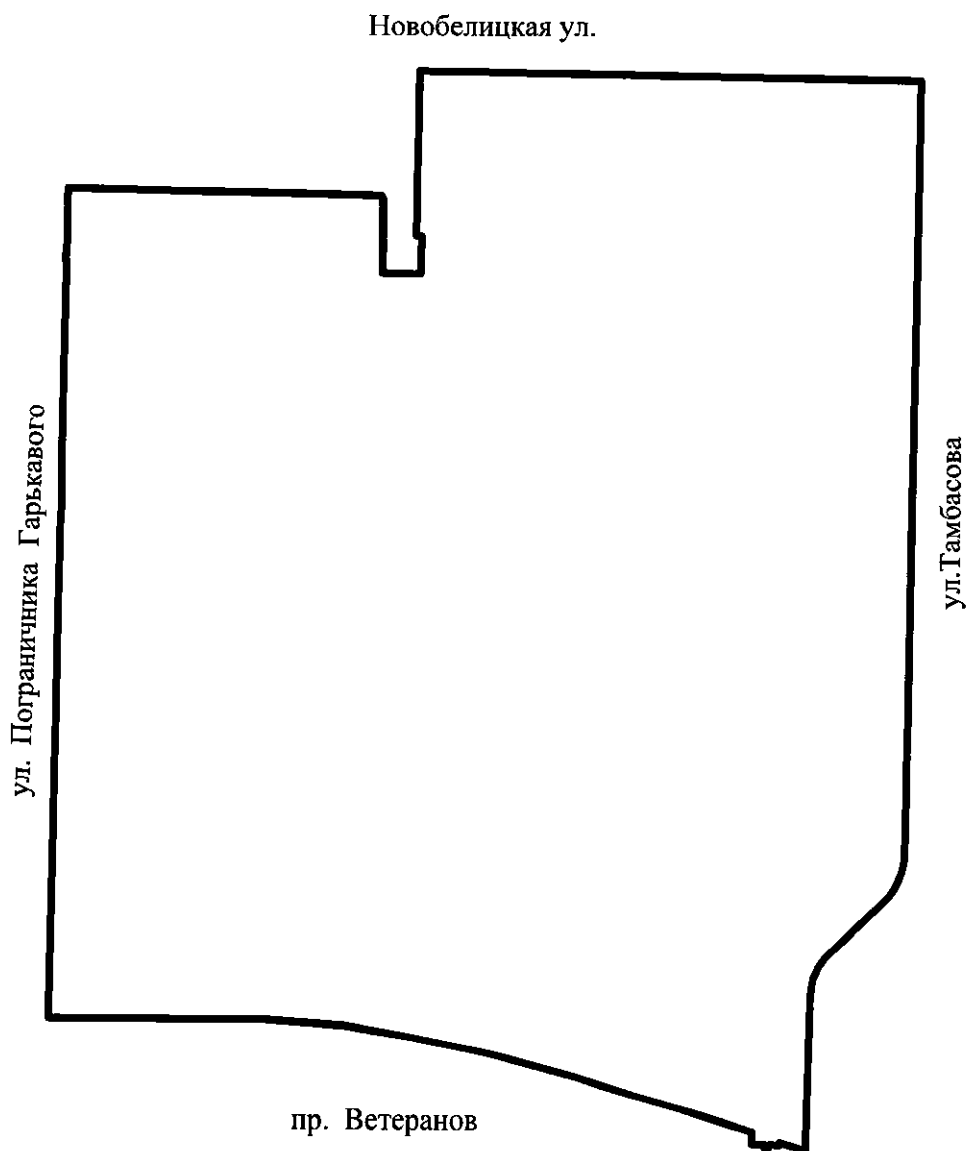


Условные обозначения


-  – границы зон планируемого размещения объектов капитального строительства
- 1 – номер зоны планируемого размещения объектов капитального строительства



**ЧЕРТЕЖ**  
**планировки территории, ограниченной**  
**ул. Тамбасова, пр. Ветеранов, ул. Пограничника Гарькавого, Новобелицкой ул.,**  
**в Красносельском районе**  
**(границы планируемого элемента планировочной структуры)**



Условные обозначения

 – границы планируемого элемента планировочной структуры



Приложение № 4  
к постановлению  
Правительства Санкт-Петербурга  
от 24.01.2023 № 39

### ПОЛОЖЕНИЕ

о характеристиках планируемого развития территории, в том числе о плотности и параметрах застройки территории (в пределах, установленных градостроительным регламентом), о характеристиках объектов капитального строительства жилого назначения и необходимых для функционирования таких объектов и обеспечения жизнедеятельности граждан объектов социальной, транспортной и коммунальной инфраструктур, в том числе объектов, необходимых для развития территории в границах элемента планировочной структуры, ограниченной ул.Тамбасова, пр.Ветеранов, ул.Пограничника Гарькавого, Новобелицкой ул., в Красносельском районе

1. Границами проекта планировки с проектом межевания территории, ограниченной ул.Тамбасова, пр.Ветеранов, ул.Пограничника Гарькавого, Новобелицкой ул., в Красносельском районе (далее – территория) являются:

- с севера – Новобелицкая ул.;
- с востока – ул. Тамбасова;
- с юга – пр. Ветеранов;
- с запада – ул. Пограничника Гарькавого.

2. Характеристики планируемого развития территории.

№ п/п	Параметры	Единица измерения	Количество
1	2	3	4
1	Площадь в границах элемента планировочной структуры	га	37,32
2	Плотность застройки	кв.м/га	14250
3	Величина отступа от красных линий	м	0

3. Характеристики объектов капитального строительства жилого назначения, объектов социальной, транспортной и коммунальной инфраструктур.

№ п/п	Номер зоны планируемого размещения объектов капитального строительства	Условный номер образуемого земельного участка	Функциональное назначение объектов капитального строительства	Максимальная высота объектов капитального строительства, м	Максимальная общая площадь объектов капитального строительства, кв. м
1	2	3	4	5	6
1	1	1	Многоквартирный дом этажностью девять этажей и выше, объекты обслуживания жилой застройки во встроенных, пристроенных и встроенно-пристроенных	30	72000

1	2	3	4	5	6
			помещения многоквартирного дома в отдельных помещениях дома, подземный гараж		
2	2	2	Многоквартирный дом этажностью девять этажей и выше, объекты обслуживания жилой застройки во встроенных, пристроенных и встроенно-пристроенных помещениях многоквартирного дома в отдельных помещениях дома, подземный гараж	30	59000
3	3	3	Многоквартирный дом этажностью девять этажей и выше, объекты обслуживания жилой застройки во встроенных, пристроенных и встроенно-пристроенных помещениях многоквартирного дома в отдельных помещениях дома, подземный гараж	30	90000
4	4	4	Школа	30	28125
5	5	5	Детский сад	25	5600
6	6	6	Детский сад	25	5600
7	7	7	Здания и сооружения, обеспечивающие поставку электричества (две трансформаторные подстанции)	7	140
8	8	—	Многоквартирный дом этажностью девять этажей и выше, объекты обслуживания жилой застройки во встроенных, пристроенных и встроенно-пристроенных помещениях многоквартирного дома в отдельных помещениях дома, подземный гараж	30	4000
9	9	9	Здания и сооружения, обеспечивающие поставку электричества (трансформаторная подстанция)	7	70

1	2	3	4	5	6
10	10	10	Здания и сооружения, обеспечивающие поставку электричества	7	70
11	11	11	Многоквартирный дом этажностью девять этажей и выше, объекты обслуживания жилой застройки во встроенных, пристроенных и встроенно-пристроенных помещениях многоквартирного дома в отдельных помещениях дома, подземный гараж	30	17500
12	12	12	Проезд	—	—
13	13	13	Проезд	—	—
14	14	14	Проезд	—	—
15	15	15	Проезд	—	—
16	16	16	Проезд	—	—
17	17	17	Проезд	—	—
18	18	18	Гараж	15	4000
19	19	74	Здания и сооружения, обеспечивающие поставку электричества (трансформаторная подстанция), здания и сооружения, обеспечивающие поставку электричества	7	140
20	20	76	Проезд	—	—
21	21	21	Пешеходный тротуар	—	—
22	22	77	Проезд	—	—
23	23	78	Проезд	—	—
24	—	20	Малоэтажный многоквартирный дом	—	—
25	—	32	Многоквартирный дом этажностью девять этажей и выше	—	—
26	—	36	Здания и сооружения, обеспечивающие поставку электричества (трансформаторная подстанция)	—	—
27	—	38	Многоквартирный дом этажностью девять этажей и выше	—	—



1	2	3	4	5	6
28	—	41	Здания и сооружения, обеспечивающие поставку электричества (трансформаторная подстанция)	—	—
29	—	61	Здания, предназначенные для приема физических и юридических лиц в связи с предоставлением им коммунальных услуг	—	—
30	—	75	Пешеходный тротуар	—	—

4. Характеристика планируемого развития объектов социальной инфраструктуры, необходимых для развития территории.

Проектом предусматривается размещение в границах зоны планируемого размещения объектов капитального строительства 4 школы не менее чем на 1125 мест; в границах зоны планируемого размещения объектов капитального строительства 5 детского сада не менее чем на 200 мест; в границах зоны планируемого размещения объектов капитального строительства 6 детского сада не менее чем на 200 мест.

Во встроенно-пристроенных помещениях многоквартирного дома в границах зоны планируемого размещения объектов капитального строительства 11 предусматривается размещение объекта культурно-досуговой деятельности общей площадью не менее 650 кв.м, объекта в целях оказания социальной помощи населению общей площадью не менее 650 кв.м, объекта в целях обеспечения занятий спортом в помещениях общей площадью не менее 1300 кв.м.

Во встроенно-пристроенных помещениях многоквартирного дома в границах зоны планируемого размещения объектов капитального строительства 1 предусматривается размещение объекта в целях обеспечения занятий спортом в помещениях общей площадью не менее 500 кв.м, объекта амбулаторно-поликлинического обслуживания общей площадью не менее 300 кв.м.

5. Характеристика планируемого развития объектов транспортной инфраструктуры, необходимых для развития территории\*.

На территории предусматривается организация элементов улично-дорожной сети.

Проектом предусматривается размещение в границах зоны планируемого размещения объектов капитального строительства 1 подземного гаража не менее чем на 427 машино-мест и открытых автостоянок не менее чем на 61 парковочных место; в границах зоны планируемого размещения объектов капитального строительства 2 подземного гаража не менее чем на 338 машино-мест и открытых автостоянок не менее чем на 49 парковочных мест; в границах зоны планируемого размещения объектов капитального строительства 3 подземного гаража не менее чем на 530 машино-мест и открытых автостоянок не менее чем на 76 парковочных мест; в границах зоны планируемого размещения объектов капитального строительства 8 подземного гаража не менее чем на 22 машино-места и открытых автостоянок не менее чем на 3 парковочных места; в границах зоны планируемого размещения объектов капитального строительства 11 подземного гаража не менее чем на 104 машино-места и открытых автостоянок не менее чем на 19 парковочных мест; в границах зоны планируемого размещения объектов капитального строительства 18 гаража не менее чем на 100 машино-мест.

На территории общего пользования предусматривается устройство открытых автостоянок не менее чем на 143 парковочных места.

Проектом предусматривается строительство проездов в границах зон планируемого размещения объектов капитального строительства 12-17, 20, 22 и 23; в границах зоны планируемого размещения объектов капитального строительства 21 предусматривается строительство пешеходного тротуара.

6. Характеристика планируемого развития объектов коммунальной инфраструктуры, необходимых для развития территории.

Водоснабжение – 1793 куб.м/сутки предусматривается от системы централизованного водоснабжения.

Водоотведение – 1490 куб.м/сутки хозяйственно-бытовых сточных вод, 945 куб.м/сутки поверхностных стоков предусматривается в систему централизованной канализации.

Электроснабжение – 8406 кВт предусматривается от системы централизованного электроснабжения.

Теплоснабжение – 19,84 Гкал/час предусматривается от системы централизованного теплоснабжения.

В границах зоны планируемого размещения объектов капитального строительства 7 предусматривается размещение зданий и сооружений, обеспечивающих поставку электричества (две трансформаторные подстанции); в границах зоны планируемого размещения объектов капитального строительства 9 предусматривается размещение зданий и сооружений, обеспечивающих поставку электричества (трансформаторная подстанция); в границах зоны планируемого размещения объектов капитального строительства 19 предусматривается размещение здания и сооружения, обеспечивающего поставку электричества (трансформаторная подстанция) и размещение здания и сооружения, обеспечивающего поставку электричества; в границах зоны планируемого размещения объектов капитального строительства 10 предусматривается размещение здания и сооружения, обеспечивающего поставку электричества.

\* В случае уменьшения максимальной площади объекта капитального строительства расчет минимального количества мест для стоянки (размещения) индивидуального автотранспорта в границах земельного участка осуществляется в соответствии с Правилами землепользования и застройки Санкт-Петербурга, утвержденными постановлением Правительства Санкт-Петербурга от 21.06.2016 № 524.



Приложение № 5  
к постановлению  
Правительства Санкт-Петербурга  
от 24.01.2023 № 39

### ПОЛОЖЕНИЕ

об очередности планируемого развития территории, ограниченной ул.Тамбасова, пр.Ветеранов, ул.Пограничника Гарькавого, Новобелицкой ул., в Красносельском районе, содержащее этапы проектирования и строительства объектов капитального строительства жилого назначения и этапы строительства необходимых для функционирования таких объектов и обеспечения жизнедеятельности граждан объектов социальной, коммунальной и транспортной инфраструктур

1. Этапы проектирования и строительства объектов капитального строительства жилого назначения.

№ п/п	Номер зоны планируемого размещения объектов капитального строительства	Функциональное назначение объектов капитального строительства	Очередность планируемого развития территории/этапы проектирования и строительства
1	2	3	4
1	1	Многоквартирный дом этажностью девять этажей и выше, объекты обслуживания жилой застройки во встроенных, пристроенных и встроенно-пристроенных помещениях многоквартирного дома в отдельных помещениях дома, подземный гараж	1/1
2	2	Многоквартирный дом этажностью девять этажей и выше, объекты обслуживания жилой застройки во встроенных, пристроенных и встроенно-пристроенных помещениях многоквартирного дома в отдельных помещениях дома, подземный гараж	1/1
3	3	Многоквартирный дом этажностью девять этажей и выше, объекты обслуживания жилой застройки во встроенных, пристроенных и встроенно-пристроенных помещениях многоквартирного дома в отдельных помещениях дома, подземный гараж	1/1
4	8	Многоквартирный дом этажностью девять этажей и выше, объекты обслуживания жилой застройки во встроенных, пристроенных	1/1

1	2	3	4
		и встроенно-пристроенных помещениях многоквартирного дома в отдельных помещениях дома, подземный гараж	
5	11	Многоквартирный дом этажностью девять этажей и выше, объекты обслуживания жилой застройки во встроенных, пристроенных и встроенно-пристроенных помещениях многоквартирного дома в отдельных помещениях дома, подземный гараж	2/2

2. Этапы строительства необходимых для функционирования указанных в разделе 1 настоящего приложения объектов и обеспечения жизнедеятельности граждан объектов социальной, коммунальной и транспортной инфраструктур.

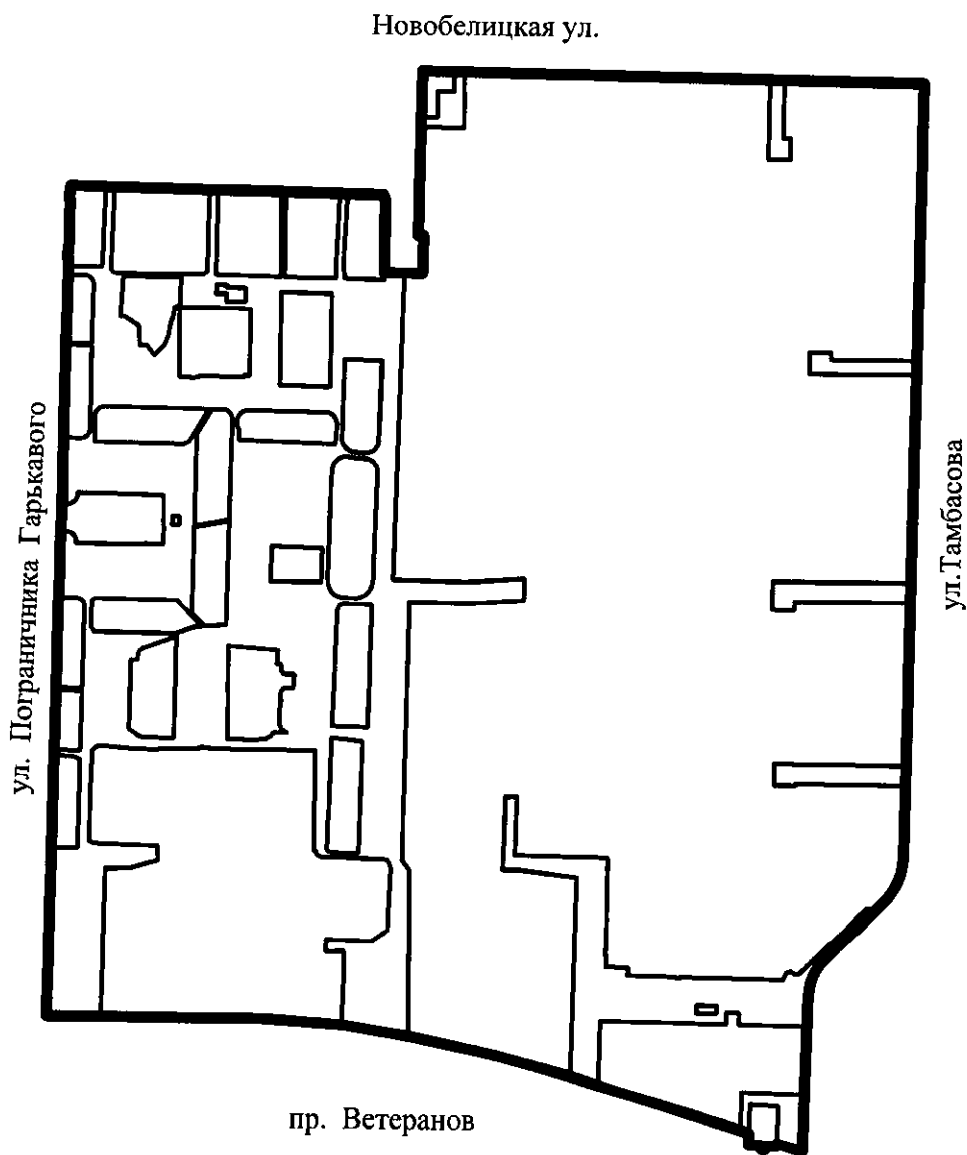
№ п/п	Номер зоны планируемого размещения объектов капитального строительства	Функциональное назначение объектов капитального строительства	Очередность планируемого развития территории/этапы строительства
1	2	3	4
1	4	Школа	1/1
2	5	Детский сад	1/1
3	6	Детский сад	1/1
4	7	Здания и сооружения, обеспечивающие поставку электричества (две трансформаторные подстанции)	1/1
5	9	Здания и сооружения, обеспечивающие поставку электричества (трансформаторная подстанция)	1/1
6	10	Здания и сооружения, обеспечивающие поставку электричества	1/1
7	12	Проезд	1/1
8	13	Проезд	1/1
9	14	Проезд	1/1
10	15	Проезд	1/1
11	16	Проезд	2/2
12	17	Проезд	2/2
13	18	Гараж	2/2
14	19	Здания и сооружения, обеспечивающие поставку электричества (трансформаторная подстанция), здания и сооружения, обеспечивающие поставку электричества	1/1
15	20	Проезд	1/1

1	2	3	4
16	21	Пешеходный тротуар	1/1
17	22	Проезд	1/1
18	23	Проезд	2/2

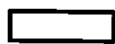
Очередность и сроки этапов строительства, указанные в пунктах 1 и 2 настоящего приложения, идентичны.



**ЧЕРТЕЖ**  
**межевания территории, ограниченной**  
**ул. Тамбасова, пр. Ветеранов, ул. Пограничника Гарькавого, Новобелицкой ул.,**  
**в Красносельском районе**  
**(красные линии; границы планируемого элемента планировочной структуры)**



Условные обозначения



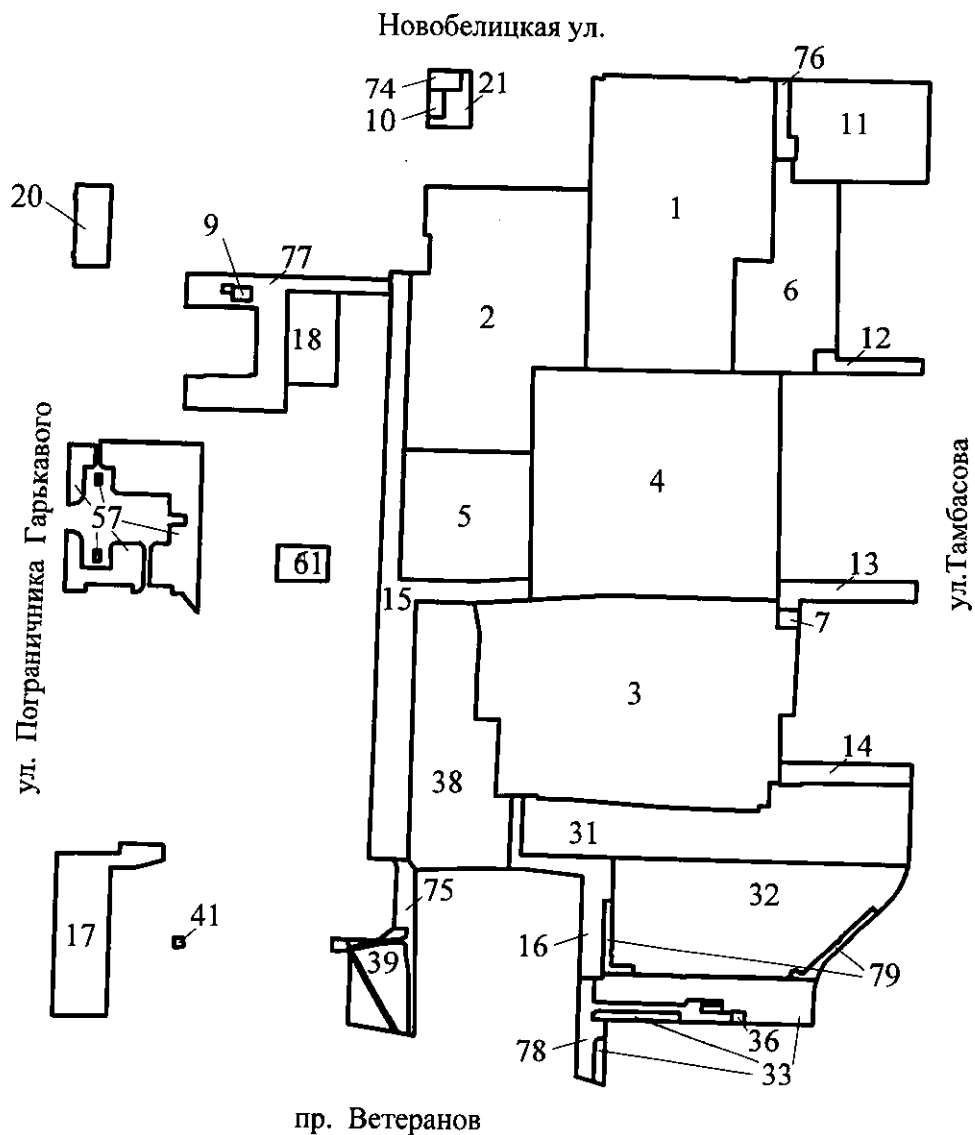
– красные линии




– границы планируемого элемента планировочной структуры



**ЧЕРТЕЖ**  
**межевания территории, ограниченной**  
**ул. Тамбасова, пр. Ветеранов, ул. Пограничника Гарькавого, Новобелицкой ул.,**  
**в Красносельском районе**  
**(границы и условные номера образуемых земельных участков)**



**Условные обозначения**

-  – границы образуемых земельных участков
- 1 – условные номера образуемых земельных участков



Приложение № 8  
к постановлению  
Правительства Санкт-Петербурга  
от 24.01.2023 № 39

### ПЕРЕЧЕНЬ И СВЕДЕНИЯ

о площади образуемых земельных участков, в том числе которые будут отнесены к территориям общего пользования или имуществу общего пользования, способы их образования, вид разрешенного использования образуемых земельных участков в соответствии с проектом планировки территории, ограниченной ул.Тамбасова, пр.Ветеранов, ул.Пограничника Гарькавого, Новобелицкой ул., в Красносельском районе

№ п/п	Условный номер образуемого земельного участка	Вид разрешенного использования образуемого земельного участка	Площадь образуемого земельного участка, га	Способы образования земельного участка
1	2	3	4	5
1	1	Многоэтажная жилая застройка (высотная застройка)	2,38	Перераспределение или раздел
2	2	Многоэтажная жилая застройка (высотная застройка)	1,97	Перераспределение или раздел
3	3	Многоэтажная жилая застройка (высотная застройка)	2,97	Перераспределение или раздел
4	4	Дошкольное, начальное и среднее общее образование	2,70	Перераспределение или раздел
5	5	Дошкольное, начальное и среднее общее образование	0,80	Перераспределение или раздел
6	6	Дошкольное, начальное и среднее общее образование	0,80	Перераспределение
7	7	Предоставление коммунальных услуг	0,02	Перераспределение или раздел
8	9	Предоставление коммунальных услуг	0,01	Образование земельного участка из земель, находящихся в государственной собственности
9	10	Предоставление коммунальных услуг	0,02	Перераспределение или раздел
10	11	Многоэтажная жилая застройка (высотная застройка)	0,66	Перераспределение
11	12	Земельные участки (территории) общего пользования – улично-дорожная сеть	0,08	Перераспределение



1	2	3	4	5
12	13	Земельные участки (территории) общего пользования – улично-дорожная сеть	0,14	Перераспределение или раздел
13	14	Земельные участки (территории) общего пользования – улично-дорожная сеть	0,12	Перераспределение или раздел
14	15	Земельные участки (территории) общего пользования – улично-дорожная сеть	0,90	Перераспределение или раздел
15	16	Земельные участки (территории) общего пользования – улично-дорожная сеть	0,24	Перераспределение
16	17	Земельные участки (территории) общего пользования – улично-дорожная сеть	0,47	Перераспределение
17	18	Хранение автотранспорта	0,23	Образование земельного участка из земель, находящихся в государственной собственности
18	20	Малоэтажная многоквартирная жилая застройка	0,13	Образование земельного участка из земель, находящихся в государственной собственности
19	21	Земельные участки (территории) общего пользования – улично-дорожная сеть	0,06	Перераспределение или раздел
20	31	Площадки для занятий спортом	1,16	Перераспределение
21	32	Многоэтажная жилая застройка (высотная застройка)	1,37	Образование земельного участка из земель, находящихся в государственной собственности
22	33	Земельные участки (территории общего пользования) – благоустройство территории	0,42	Образование земельного участка из земель, находящихся в государственной собственности

1	2	3	4	5
23	36	Предоставление коммунальных услуг	0,007	Образование земельного участка из земель, находящихся в государственной собственности
24	38	Многоэтажная жилая застройка (высотная застройка)	1,03	Образование земельного участка из земель, находящихся в государственной собственности
25	39	Земельные участки (территории общего пользования) – благоустройство территории	0,24	Образование земельного участка из земель, находящихся в государственной собственности
26	41	Предоставление коммунальных услуг	0,004	Образование земельного участка из земель, находящихся в государственной собственности
27	57	Земельные участки (территории общего пользования) – благоустройство территории	0,61	Образование земельного участка из земель, находящихся в государственной собственности или перераспределение
28	61	Административные здания организаций, обеспечивающих предоставление коммунальных услуг	0,08	Образование земельного участка из земель, находящихся в государственной собственности
29	74	Предоставление коммунальных услуг	0,03	Перераспределение или раздел
30	75	Земельные участки (территории) общего пользования – улично-дорожная сеть	0,13	Образование земельного участка из земель, находящихся в государственной собственности
31	76	Земельные участки (территории) общего пользования – улично-дорожная сеть	0,06	Перераспределение

1	2	3	4	5
32	77	Земельные участки (территории) общего пользования – улично-дорожная сеть	0,48	Образование земельного участка из земель, находящихся в государственной собственности
33	78	Земельные участки (территории) общего пользования – улично-дорожная сеть	0,17	Образование земельного участка из земель, находящихся в государственной собственности
34	79	Земельные участки (территории общего пользования) – благоустройство территории	0,08	Образование земельного участка из земель, находящихся в государственной собственности



Приложение № 9  
к постановлению  
Правительства Санкт-Петербурга  
от 24.01.2023 № 39

### СВЕДЕНИЯ

о границах территории, ограниченной ул.Тамбасова,  
пр.Ветеранов, ул.Пограничника Гарькавого, Новобелицкой ул., в Красносельском  
районе, содержащие перечень координат характерных точек этих границ в системе  
координат, используемой для ведения Единого государственного реестра недвижимости

Номер точки	X	Y	R(м)
1	2	3	4
<b>Образуемый земельный участок 1</b>			
1	83613,78	104770,01	—
2	83612,87	104795,81	—
3	83667,72	104796,18	—
4	83738,77	104796,65	—
5	83739,05	104778,36	—
6	83737,47	104778,29	—
7	83737,24	104769,55	—
8	83739,19	104769,14	—
9	83740,58	104677,96	—
10	83738,29	104677,71	—
11	83738,41	104670,42	—
12	83661,04	104669,13	—
13	83646,12	104669,13	—
14	83537,08	104667,34	—
15	83535,58	104769,21	—
<b>Образуемый земельный участок 2</b>			
1	83537,08	104667,34	—
2	83646,12	104669,13	—
3	83661,04	104669,13	—
4	83661,67	104555,18	—
5	83646,68	104554,95	—
6	83628,60	104554,67	—
7	83628,54	104558,51	—
8	83602,29	104558,07	—
9	83602,50	104545,37	—
10	83480,27	104542,35	—
11	83478,88	104630,83	—
12	83537,62	104630,83	—
<b>Образуемый земельный участок 3</b>			
1	83265,59	104805,15	—
2	83298,50	104805,07	—
3	83298,52	104814,57	—
4	83358,79	104817,29	—

1	2	3	4
5	83358,79	104802,58	-
6	83372,26	104802,65	-
7	83378,68	104802,67	-
8	83380,43	104684,19	-
9	83376,96	104630,83	-
10	83374,46	104592,25	-
11	83352,01	104596,26	-
12	83319,67	104594,37	-
13	83293,44	104594,06	-
14	83293,15	104610,26	-
15	83240,58	104608,56	-
16	83240,96	104619,67	-
17	83241,21	104637,42	-
18	83238,86	104638,25	-
19	83238,51	104661,30	-
20	83233,72	104725,84	-
21	83232,28	104774,54	-
22	83231,93	104790,98	-
23	83235,25	104791,30	-
24	83235,25	104797,89	-
25	83251,82	104798,48	-
26	83251,79	104805,15	-
<b>Образуемый земельный участок 4</b>			
1	83380,43	104684,19	-
2	83378,68	104802,67	-
3	83391,94	104802,68	-
4	83535,58	104802,68	-
5	83535,58	104769,21	-
6	83537,08	104667,34	-
7	83537,62	104630,83	-
8	83376,96	104630,83	-
<b>Образуемый земельный участок 5</b>			
1	83390,43	104540,13	-
2	83389,47	104591,90	-
3	83392,00	104630,83	-
4	83478,88	104630,83	-
5	83480,27	104542,35	-
<b>Образуемый земельный участок 6</b>			
1	83535,58	104769,21	-
2	83535,58	104802,68	-
3	83535,58	104826,14	-
4	83550,58	104826,14	-
5	83550,58	104841,14	-
6	83667,72	104841,14	-

1	2	3	4
7	83667,72	104809,26	—
8	83683,73	104809,24	—
9	83683,73	104796,29	—
10	83667,72	104796,18	—
11	83612,87	104795,81	—
12	83613,78	104770,01	—
<b>Образуемый земельный участок 7</b>			
1	83372,00	104817,88	—
2	83372,26	104802,65	—
3	83358,79	104802,58	—
4	83358,79	104817,29	—
<b>Образуемый земельный участок 9</b>			
1	83591,08	104435,75	—
2	83591,32	104423,15	—
3	83587,08	104423,01	—
4	83581,75	104423,00	—
5	83581,65	104435,68	—
<b>Образуемый земельный участок 10</b>			
1	83728,70	104556,19	—
2	83710,52	104555,92	—
3	83710,41	104567,02	—
4	83728,70	104567,02	—
<b>Образуемый земельный участок 11</b>			
1	83667,72	104809,26	—
2	83667,72	104841,14	—
3	83667,72	104901,81	—
4	83737,15	104902,84	—
5	83738,61	104806,65	—
6	83698,73	104806,38	—
7	83698,73	104811,28	—
8	83683,73	104811,28	—
9	83683,73	104809,24	—
<b>Образуемый земельный участок 12</b>			
1	83545,58	104841,14	—
2	83545,58	104899,99	—
3	83535,58	104899,84	—
4	83535,58	104826,14	—
5	83550,58	104826,14	—
6	83550,58	104841,14	—
<b>Образуемый земельный участок 13</b>			
1	83391,94	104897,70	—
2	83391,94	104802,68	—
3	83378,67	104802,67	—
4	83372,26	104802,65	—

1	2	3	4
5	83372,00	104817,88	–
6	83378,44	104818,17	–
7	83378,44	104897,50	–
<b>Образуемый земельный участок 14</b>			
1	83250,59	104820,15	–
2	83251,72	104820,15	–
3	83251,38	104895,50	–
4	83264,61	104895,80	–
5	83265,46	104817,15	–
6	83265,59	104805,15	–
7	83250,59	104805,15	–
<b>Образуемый земельный участок 15</b>			
1	83587,20	104531,99	–
2	83541,80	104530,83	–
3	83486,17	104529,32	–
4	83465,01	104528,97	–
5	83391,87	104526,89	–
6	83391,16	104526,91	14,30
7	83390,45	104526,89	–
8	83373,09	104526,25	–
9	83287,87	104524,20	–
10	83196,52	104521,78	–
11	83196,00	104538,32	–
12	83195,83	104548,65	–
13	83375,22	104551,59	–
14	83374,46	104592,25	–
15	83376,96	104630,83	–
16	83392,00	104630,83	–
17	83389,47	104591,90	–
18	83390,43	104540,13	–
19	83602,50	104545,37	–
20	83602,72	104531,78	–
21	83597,77	104531,75	–
<b>Образуемый земельный участок 16</b>			
1	83199,05	104690,91	–
2	83200,16	104626,61	–
3	83241,07	104627,68	–
4	83240,96	104619,67	–
5	83190,26	104618,35	–
6	83190,21	104629,33	–
7	83185,49	104669,68	–
8	83115,29	104668,23	–
9	83115,29	104678,70	–
10	83115,28	104684,21	–

1	2	3	4
11	83168,77	104684,92	–
12	83168,77	104690,74	–
<b>Образуемый земельный участок 17</b>			
1	83197,91	104306,44	–
2	83198,41	104349,86	–
3	83205,21	104349,97	–
4	83204,36	104379,66	–
5	83201,94	104379,72	–
6	83193,77	104380,02	–
7	83188,39	104360,93	–
8	83188,34	104343,62	–
9	83085,17	104341,94	–
10	83085,23	104304,56	–
<b>Образуемый земельный участок 18</b>			
1	83524,22	104460,59	–
2	83523,66	104495,47	–
3	83587,91	104495,97	–
4	83588,61	104460,85	–
<b>Образуемый земельный участок 20</b>			
1	83604,59	104313,32	–
2	83604,59	104326,05	–
3	83604,66	104336,74	–
4	83660,06	104338,49	–
5	83660,52	104314,40	–
6	83654,84	104314,29	–
7	83654,93	104313,40	–
8	83650,95	104313,40	–
9	83650,95	104314,22	–
10	83614,14	104313,50	–
11	83614,24	104312,53	–
12	83610,54	104312,53	–
13	83610,45	104313,43	–
<b>Образуемый земельный участок 21</b>			
1	83703,52	104555,81	–
2	83710,52	104555,92	–
3	83710,41	104567,02	–
4	83728,70	104567,02	–
5	83728,70	104578,50	–
6	83742,07	104578,45	–
7	83741,97	104585,45	–
8	83713,29	104585,55	–
9	83703,23	104585,59	–
<b>Образуемый земельный участок 31</b>			
1	83199,05	104690,91	–



1	2	3	4
2	83195,52	104894,07	-
3	83199,33	104894,57	50,01
4	83203,17	104894,78	-
5	83251,38	104895,50	-
6	83251,72	104820,15	-
7	83250,59	104820,15	-
8	83250,59	104805,15	-
9	83251,79	104805,15	-
10	83251,82	104798,48	-
11	83235,25	104797,89	-
12	83235,25	104791,30	-
13	83231,93	104790,98	-
14	83232,28	104774,54	-
15	83233,72	104725,84	-
16	83238,51	104661,30	-
17	83238,86	104638,25	-
18	83241,21	104637,42	-
19	83241,07	104627,68	-
20	83200,16	104626,61	-
<b>Образующий земельный участок 32</b>			
1	83168,25	104879,83	-
2	83180,76	104889,10	50,00
3	83195,52	104894,07	-
4	83199,05	104690,91	-
5	83185,38	104690,83	-
6	83169,26	104690,74	-
7	83168,77	104690,74	-
8	83141,55	104690,61	-
9	83134,96	104690,58	-
10	83134,96	104689,58	-
11	83131,52	104689,57	-
12	83131,51	104690,55	-
13	83123,55	104690,46	-
14	83123,33	104705,48	-
15	83117,68	104705,39	-
16	83117,16	104739,04	-
17	83116,45	104739,03	-
18	83116,41	104741,83	-
19	83117,12	104741,84	-
20	83116,02	104813,32	-
21	83117,84	104814,13	-
22	83121,23	104815,25	-
23	83121,13	104816,77	-
24	83122,06	104817,82	-

1	2	3	4
25	83119,67	104821,61	—
26	83120,42	104822,31	—
27	83119,87	104823,40	—
28	83141,83	104845,92	—
29	83141,18	104846,56	—
30	83143,13	104848,56	—
31	83143,69	104848,02	—
32	83165,53	104870,41	—
33	83162,21	104873,64	—
<b>Образуемый земельный участок 33</b>			
1	83116,41	104741,83	—
2	83116,45	104739,03	—
3	83117,16	104739,04	—
4	83118,01	104684,25	—
5	83115,28	104684,21	—
6	83115,29	104678,70	—
7	83099,27	104678,25	—
8	83098,67	104679,53	5,00
9	83098,46	104680,91	—
10	83097,54	104741,90	—
11	83100,32	104743,73	—
12	83100,29	104767,23	—
13	83092,35	104767,23	—
14	83092,35	104774,13	—
15	83093,00	104774,14	—
16	83092,84	104782,84	—
17	83084,58	104782,65	—
18	83083,87	104830,13	—
19	83104,39	104830,65	—
20	83110,12	104831,21	39,94
21	83115,71	104832,58	—
22	83116,02	104813,32	—
23	83117,12	104741,84	—
<b>Контур 2</b>			
1	83090,16	104678,04	—
2	83086,16	104677,92	—
3	83086,02	104686,95	—
4	83085,25	104738,20	—
5	83091,59	104738,20	—
6	83092,45	104681,57	—
7	83092,00	104680,24	—
8	83090,99	104678,95	—
<b>Контур 3</b>			
1	83043,23	104678,74	—

1	2	3	4
2	83069,48	104679,29	–
3	83072,26	104680,49	4,00
4	83073,40	104683,29	–
5	83073,40	104686,73	–
6	83040,86	104686,15	–
<b>Образуемый земельный участок 36</b>			
1	83092,84	104782,84	–
2	83093,00	104774,14	–
3	83084,71	104773,98	–
4	83084,58	104782,65	–
<b>Образуемый земельный участок 38</b>			
1	83375,22	104551,59	–
2	83195,83	104548,65	–
3	83188,90	104553,83	–
4	83190,34	104598,38	–
5	83190,26	104618,35	–
6	83240,96	104619,67	–
7	83240,58	104608,56	–
8	83293,15	104610,26	–
9	83293,44	104594,06	–
10	83319,67	104594,37	–
11	83352,01	104596,26	–
12	83374,46	104592,25	–
<b>Образуемый земельный участок 39</b>			
1	83134,29	104508,31	–
2	83139,90	104508,21	–
3	83139,35	104526,65	–
4	83139,92	104529,62	–
5	83147,63	104539,38	–
6	83147,64	104548,09	–
7	83141,92	104547,65	–
8	83141,71	104547,40	–
9	83140,27	104543,65	–
10	83139,36	104530,52	–
<b>Контур 2</b>			
1	83129,12	104547,74	–
2	83131,38	104547,55	–
3	83136,72	104547,58	–
4	83137,33	104547,20	–
5	83138,60	104543,99	–
6	83137,41	104531,29	–
7	83132,78	104510,25	–
8	83075,60	104543,17	–
9	83074,71	104548,72	–

1	2	3	4
10	83077,15	104550,24	–
11	83104,91	104550,05	–
12	83119,32	104549,38	–
<b>Контур 3</b>			
1	83075,98	104540,75	–
2	83081,06	104508,85	–
3	83107,24	104508,93	–
4	83107,27	104509,50	–
5	83130,50	104509,47	–
<b>Образуемый земельный участок 41</b>			
1	83133,45	104388,18	–
2	83139,45	104387,97	–
3	83139,72	104394,48	–
4	83133,72	104394,67	–
<b>Образуемый земельный участок 57</b>			
1	83483,61	104332,86	–
2	83482,50	104394,52	–
3	83482,47	104403,26	–
4	83426,31	104402,58	–
5	83424,94	104402,40	–
6	83365,83	104401,52	–
7	83377,29	104391,22	–
8	83378,75	104391,19	–
9	83378,84	104383,87	–
10	83383,73	104383,78	–
11	83384,08	104367,90	–
12	83409,66	104368,48	–
13	83411,98	104369,51	4,84
14	83413,46	104371,58	–
15	83413,34	104380,95	–
16	83424,49	104381,27	–
17	83426,21	104381,24	–
18	83426,95	104387,18	–
19	83426,74	104392,13	–
20	83432,85	104392,24	–
21	83433,02	104387,44	–
22	83433,62	104381,09	–
23	83447,17	104380,84	–
24	83448,07	104344,33	–
25	83448,97	104342,72	3,32
26	83450,59	104341,85	–
27	83464,96	104342,33	–
28	83465,09	104336,04	–
29	83466,01	104333,89	3,36

1	2	3	4
30	83468,10	104332,86	–
<b>Контур 2</b>			
1	83379,92	104309,55	–
2	83421,77	104310,29	–
3	83421,28	104314,09	–
4	83420,96	104315,80	–
5	83418,72	104319,44	6,98
6	83414,77	104321,09	–
7	83413,61	104321,09	–
8	83396,71	104321,01	–
9	83396,25	104341,34	–
10	83410,16	104341,06	–
11	83412,19	104341,89	3,56
12	83413,35	104343,75	–
13	83413,39	104359,55	–
14	83413,40	104360,62	–
15	83411,71	104362,85	5,92
16	83409,19	104364,06	–
17	83384,04	104363,66	–
18	83380,17	104361,03	6,40
19	83379,12	104356,48	–
20	83384,12	104356,55	–
21	83384,58	104324,05	–
22	83379,58	104323,98	–
<b>Контур 3</b>			
1	83401,12	104329,27	–
2	83401,09	104333,55	–
3	83408,06	104333,77	–
4	83408,09	104329,42	–
<b>Контур 4</b>			
1	83440,06	104311,01	–
2	83481,24	104311,23	–
3	83480,93	104329,64	–
4	83467,75	104329,56	–
5	83465,91	104328,23	3,43
6	83465,31	104326,05	–
7	83465,38	104322,14	–
8	83448,31	104321,81	–
9	83447,14	104321,78	–
10	83442,19	104319,48	7,40
11	83440,16	104314,41	–
<b>Контур 5</b>			
1	83453,77	104330,05	–
2	83453,77	104333,58	–

1	2	3	4
3	83460,37	104333,72	–
4	83460,37	104330,12	–
<b>Образуемый земельный участок 61</b>			
1	83388,49	104455,59	–
2	83412,92	104456,37	–
3	83412,12	104491,30	–
4	83388,48	104490,77	–
<b>Образуемый земельный участок 74</b>			
1	83742,07	104578,45	–
2	83742,41	104556,40	–
3	83728,70	104556,19	–
4	83728,70	104578,50	–
<b>Образуемый земельный участок 75</b>			
1	83196,00	104538,32	–
2	83193,46	104539,95	–
3	83190,48	104540,68	–
4	83147,63	104539,38	–
5	83147,64	104548,09	–
6	83141,92	104547,65	–
7	83141,71	104547,40	–
8	83140,27	104543,65	–
9	83139,36	104530,52	–
10	83134,29	104508,31	–
11	83139,90	104508,21	–
12	83140,23	104497,06	–
13	83132,04	104497,14	–
14	83132,16	104509,47	–
15	83130,50	104509,47	–
16	83075,98	104540,75	–
17	83075,60	104543,17	–
18	83132,78	104510,25	–
19	83137,41	104531,29	–
20	83138,60	104543,99	–
21	83137,33	104547,20	–
22	83136,72	104547,58	–
23	83131,38	104547,55	–
24	83129,12	104547,74	–
25	83119,32	104549,38	–
26	83104,91	104550,05	–
27	83077,15	104550,24	–
28	83074,71	104548,72	–
29	83073,81	104554,39	–
30	83188,90	104553,83	–
31	83195,83	104548,65	–

1	2	3	4
<b>Образуемый земельный участок 76</b>			
1	83738,77	104796,65	—
2	83683,73	104796,29	—
3	83683,73	104811,28	—
4	83698,73	104811,28	—
5	83698,73	104806,38	—
6	83738,61	104806,65	—
<b>Образуемый земельный участок 77</b>			
1	83597,77	104531,75	—
2	83598,25	104504,99	—
3	83598,22	104498,49	—
4	83598,84	104463,00	—
5	83598,91	104460,40	—
6	83599,97	104415,37	—
7	83600,12	104406,62	—
8	83600,19	104391,36	—
9	83579,46	104390,80	—
10	83577,05	104390,66	—
11	83577,17	104415,52	—
12	83577,14	104429,44	—
13	83576,42	104439,80	—
14	83558,35	104439,66	—
15	83530,32	104439,56	—
16	83530,50	104435,50	—
17	83529,40	104435,61	—
18	83529,88	104404,55	—
19	83528,93	104403,60	—
20	83528,61	104398,51	—
21	83529,11	104398,36	—
22	83529,34	104391,14	—
23	83507,30	104390,79	—
24	83506,96	104412,01	—
25	83506,94	104414,12	—
26	83506,65	104421,49	—
27	83506,40	104439,31	—
28	83506,38	104440,00	—
29	83505,95	104460,52	—
30	83588,61	104460,85	—
31	83587,20	104531,99	—
<b>Внутренний контур 1 (участки 9 и 70)</b>			
1	83591,32	104423,15	—
2	83592,75	104423,20	—
3	83592,84	104415,98	—
4	83587,14	104415,81	—

1	2	3	4
5	83587,08	104423,01	–
6	83581,75	104423,00	–
7	83581,65	104435,68	–
8	83591,08	104435,75	–
<b>Образуемый земельный участок 78</b>			
1	83047,05	104666,82	–
2	83043,23	104678,74	–
3	83069,48	104679,29	–
4	83072,26	104680,49	4,00
5	83073,40	104683,29	–
6	83073,40	104686,73	–
7	83086,02	104686,95	–
8	83086,16	104677,92	–
9	83090,16	104678,04	–
10	83090,99	104678,95	–
11	83092,00	104680,24	–
12	83092,45	104681,57	–
13	83091,59	104738,20	–
14	83085,25	104738,20	–
15	83084,71	104773,98	–
16	83092,35	104774,13	–
17	83092,35	104767,23	–
18	83092,35	104753,21	–
19	83097,32	104753,21	–
20	83097,32	104767,23	–
21	83100,29	104767,23	–
22	83100,32	104743,73	–
23	83097,54	104741,90	–
24	83098,46	104680,91	–
25	83098,67	104679,53	5,00
26	83099,27	104678,25	–
27	83115,29	104678,70	–
28	83115,29	104668,23	–
<b>Образуемый земельный участок 79</b>			
1	83123,33	104705,48	–
2	83123,55	104690,46	–
3	83131,51	104690,55	–
4	83131,52	104689,57	–
5	83134,96	104689,58	–
6	83134,96	104690,58	–
7	83168,77	104690,74	–
8	83168,77	104684,92	–
9	83118,01	104684,25	–
10	83117,68	104705,39	–



1	2	3	4
<b>Контур 2</b>			
1	83132,00	104842,69	—
2	83162,21	104873,64	—
3	83165,53	104870,41	—
4	83143,69	104848,02	—
5	83143,13	104848,56	—
6	83141,18	104846,56	—
7	83141,83	104845,92	—
8	83119,87	104823,40	—
9	83120,42	104822,31	—
10	83119,67	104821,61	—
11	83122,06	104817,82	—
12	83121,13	104816,77	—
13	83121,23	104815,25	—
14	83117,84	104814,13	—
15	83116,02	104813,32	—
16	83115,71	104832,58	—
17	83124,47	104836,64	39,94

