



ПРАВИТЕЛЬСТВО САНКТ-ПЕТЕРБУРГА

ПОСТАНОВЛЕНИЕ

окуд

11.11.2021

№ 851

**О внесении изменений в постановление
Правительства Санкт-Петербурга
от 15.02.2011 № 170**

В соответствии с Федеральным законом «Об особо охраняемых природных территориях» и Законом Санкт-Петербурга от 29.06.2016 № 455-88 «Экологический кодекс Санкт-Петербурга» Правительство Санкт-Петербурга

ПОСТАНОВЛЯЕТ:

1. Внести в постановление Правительства Санкт-Петербурга от 15.02.2011 № 170 «О памятнике природы регионального значения «Петровский пруд» следующие изменения:

1.1. В преамбуле постановления слова «Законом Санкт-Петербурга от 07.12.2005 № 660-105 «О государственных природных заказниках и памятниках природы регионального значения»,» исключить.

1.2. Пункт 2 изложить в следующей редакции:

«2. Утвердить границы особо охраняемой природной территории регионального значения, занятой памятником природы регионального значения «Петровский пруд», в соответствии со сведениями согласно приложению № 1».

1.3. Пункт 3 изложить в следующей редакции:

«3. Утвердить Паспорт памятника природы регионального значения «Петровский пруд» согласно приложению № 2».

1.4. В пункте 4 постановления слова «Сергеева А.И.» заменить словами «– руководителя Администрации Губернатора Санкт-Петербурга Пикалёва В.И.».

1.5. В приложении к постановлению:

1.5.1. Абзацы четвертый и пятый раздела 1 исключить.

1.5.2. Пункты 3.1 и 3.2 изложить в следующей редакции:

«3.1. Местоположение Памятника природы: город Санкт-Петербург, Приморский район Санкт-Петербурга, внутригородское муниципальное образование города федерального значения Санкт-Петербурга муниципальный округ Лахта-Ольгино.

Местоположение Памятника природы отображено на карте согласно приложению к настоящему Паспорту.

3.2. Площадь территории, занятой Памятником природы, составляет 31 489 кв.м (+/- 62 кв.м)».

1.5.3. Раздел 4 исключить.

1.5.4. В пункте 6.1:

абзац второй изложить в следующей редакции:

«строительство зданий, строений, сооружений;»;

абзацы шестой – восьмой изложить в следующей редакции:

«нарушение почвенного покрова, производство земляных работ, не связанные с проведением мероприятий по сохранению и восстановлению природного комплекса Памятника природы, тушением пожаров;

рубка деревьев и кустарников, нарушение растительного покрова, сбор растений и их частей, не связанные с проведением мероприятий по сохранению и восстановлению природного комплекса Памятника природы, проведением научных исследований, удалением аварийных и больных деревьев, тушением пожаров;

уничтожение объектов животного мира, использование объектов животного мира с изъятием из среды их обитания, причинение им вреда, любая деятельность, влекущая за собой изменение среды обитания объектов животного мира и ухудшение условий их размножения, нагула, отдыха и путей миграции, не связанные с осуществлением деятельности по охране животного мира, по сохранению и восстановлению среды его обитания, использованием объектов животного мира в научных целях, осуществлением мер по регулированию численности отдельных объектов животного мира;»;

абзацы десятый и одиннадцатый изложить в следующей редакции:

«разведение костров и использование открытого огня, в том числе в специальных несгораемых емкостях (мангалах и других), сжигание сухих листьев и травы;

движение и стоянка механических транспортных средств и мопедов, не связанные с обеспечением режима особой охраны Памятника природы, проведением мероприятий по сохранению и восстановлению природного комплекса Памятника природы, удалением аварийных и больных деревьев, тушением пожаров, охраной лесов от загрязнения;»;

дополнить абзацем следующего содержания:

«создание, возведение некапитальных строений, сооружений, не связанные с сохранением природного комплекса Памятника природы».

1.5.5. Пункт 6.2 исключить.

1.5.6. Дополнить разделом 7 следующего содержания:

«7. Виды разрешенного использования земельных участков в границах Памятника природы

Основные виды разрешенного использования земельных участков – деятельность по особой охране и изучению природы; охрана природных территорий».

1.6. Название приложения к Паспорту памятника природы регионального значения «Петровский пруд», утвержденному указанным постановлением, изложить в следующей редакции:

«Карта местоположения памятника природы регионального значения «Петровский пруд».

1.7. Приложение к постановлению считать приложением № 2.

1.8. Дополнить постановление приложением № 1, изложив его в редакции согласно приложению к настоящему постановлению.

2. Контроль за выполнением постановления возложить на вице-губернатора Санкт-Петербурга – руководителя Администрации Губернатора Санкт-Петербурга Пикалёва В.И.

Губернатор
Санкт-Петербурга



А.Д.Беглов

Приложение
к постановлению
Правительства Санкт-Петербурга
от 11.11.2021 № 851

СВЕДЕНИЯ

о границах особо охраняемой природной территории регионального значения,
занятой памятником природы регионального значения «Петровский пруд»

1. Сведения о памятнике природы регионального значения «Петровский пруд» (далее – объект)

№ п/п	Характеристики объекта	Описание характеристик
1	2	3
1	Местоположение объекта	Санкт-Петербург, Приморский район Санкт-Петербурга, внутригородское муниципальное образование города федерального значения Санкт-Петербурга муниципальный округ Лахта-Ольгино
2	Площадь территории, занятой объектом +/- величина погрешности определения площади (P +/- Δ P)	31 489 кв.м (+/- 62 кв.м)
3	Иные характеристики объекта	–

2. Сведения о местоположении границ особо охраняемой природной территории регионального значения, занятой объектом

2.1. Система координат – местная система координат г.Ленинграда 1964 г. (МСК-64).

2.2. Сведения о характерных точках границ особо охраняемой природной территории
регионального значения, занятой объектом:

Обозначение характерных точек границ	Координаты, м		Метод определения координат характерной точки	Средняя квадратическая погрешность положения характерной точки (M _t), м	Описание обозначения точки на местности (при наличии)
	X	Y			
1	2	3	4	5	6
1	103952,31	101367,36	Геодезический (метод триангуляции)	0,10	-
2	103895,15	101332,21	Геодезический (метод триангуляции)	0,10	-
3	103950,75	101255,16	Геодезический (метод триангуляции)	0,10	-
4	103953,87	101225,01	Геодезический (метод триангуляции)	0,10	-
5	103958,42	101205,80	Геодезический (метод триангуляции)	0,10	-

1	2	3	4	5	6
6	103970,32	101176,10	Геодезический (метод триангуляции)	0,10	-
7	103983,22	101152,76	Геодезический (метод триангуляции)	0,10	-
8	103990,45	101139,43	Геодезический (метод триангуляции)	0,10	-
9	104006,24	101125,18	Геодезический (метод триангуляции)	0,10	-
10	104025,14	101113,61	Геодезический (метод триангуляции)	0,10	-
11	104050,60	101100,92	Геодезический (метод триангуляции)	0,10	-
12	104064,95	101095,92	Геодезический (метод триангуляции)	0,10	-
13	104077,29	101090,15	Геодезический (метод триангуляции)	0,10	-
14	104089,97	101087,47	Геодезический (метод триангуляции)	0,10	-
15	104098,75	101088,27	Геодезический (метод триангуляции)	0,10	-
16	104109,65	101095,28	Геодезический (метод триангуляции)	0,10	-
17	104120,21	101112,17	Геодезический (метод триангуляции)	0,10	-
18	104129,44	101129,94	Геодезический (метод триангуляции)	0,10	-
19	104131,11	101144,63	Геодезический (метод триангуляции)	0,10	-
20	104131,66	101161,08	Геодезический (метод триангуляции)	0,10	-
21	104129,33	101183,46	Геодезический (метод триангуляции)	0,10	-
22	104130,44	101203,92	Геодезический (метод триангуляции)	0,10	-
23	104135,34	101222,37	Геодезический (метод триангуляции)	0,10	-
24	104098,86	101260,96	Геодезический (метод триангуляции)	0,10	-
25	104086,85	101254,72	Геодезический (метод триангуляции)	0,10	-
26	104076,51	101253,59	Геодезический (метод триангуляции)	0,10	-
27	104064,50	101253,59	Геодезический (метод триангуляции)	0,10	-
28	104054,49	101254,72	Геодезический (метод триангуляции)	0,10	-
29	104034,81	101262,52	Геодезический (метод триангуляции)	0,10	-
30	104017,14	101278,17	Геодезический (метод триангуляции)	0,10	-
1	103952,31	101367,36	Геодезический (метод триангуляции)	0,10	-

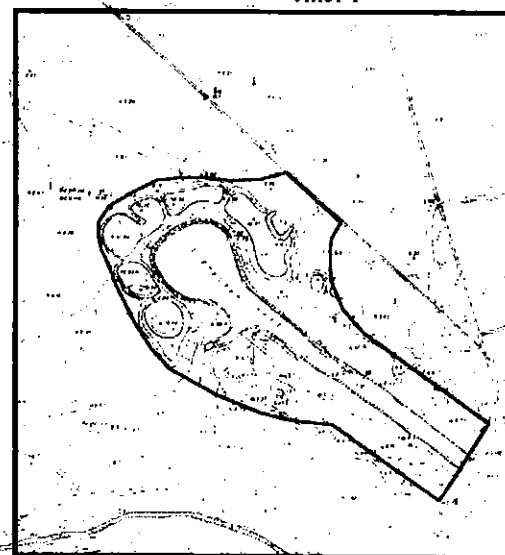
4. План границ особо охраняемой природной территории регионального значения, занятой объектом

Обзорная схема

Санкт-Петербург
Курортный район
внутригородское муниципальное образование
города федерального значения Санкт-Петербурга
город Сестрорецк

Санкт-Петербург
Приморский район
внутригородское муниципальное образование
города федерального значения Санкт-Петербурга
муниципальный округ Лахта-Ольгино

Лист 1

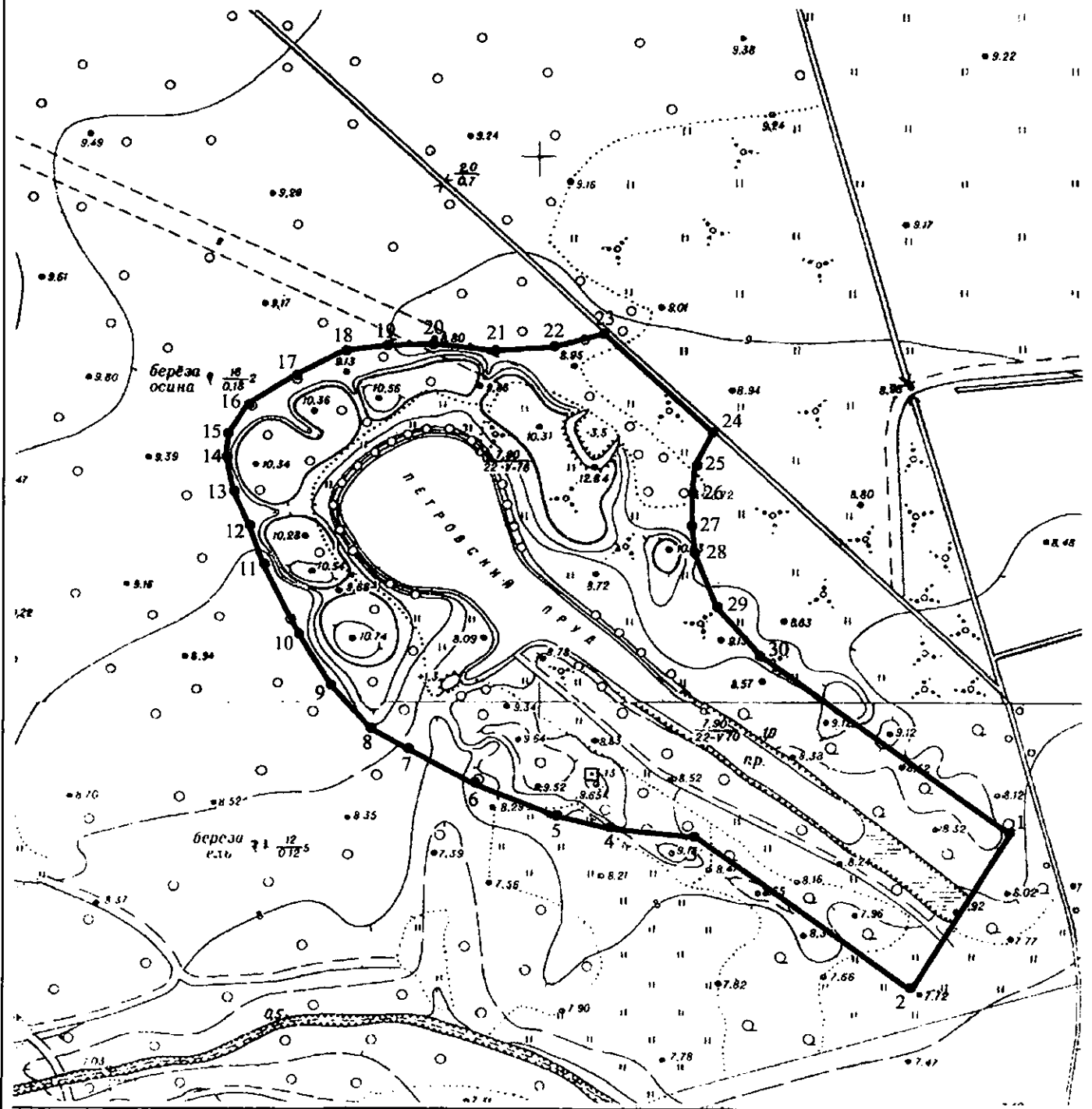


Масштаб 1:5000

Условные обозначения:

- - границы особо охраняемой природной территории регионального значения, занятой объектом
- - границы административно-территориальных образований

Лист 1



Масштаб 1:2000

Условные обозначения:

- границы особо охраняемой природной территории регионального значения, занятой объектом
- ¹ - обозначение и номер характерной точки границ

