

ГОСУДАРСТВЕННАЯ СЛУЖБА ОХРАНЫ ОБЪЕКТОВ КУЛЬТУРНОГО НАСЛЕДИЯ ЯРОСЛАВСКОЙ ОБЛАСТИ

П Р И К А З

от 05.09.2025 № 162
г. Ярославль

О включении выявленного
объекта культурного наследия
в единый государственный реестр
объектов культурного наследия
(памятников истории и культуры)
народов Российской Федерации

В соответствии со статьями 3¹, 18, 33 Федерального закона от 25 июня 2002 года № 73-ФЗ «Об объектах культурного наследия (памятниках истории и культуры) народов Российской Федерации», Положением о государственной службе охраны объектов культурного наследия Ярославской области, утвержденным постановлением Правительства Ярославской области от 17.06.2015 № 659-п «О государственной службе охраны объектов культурного наследия Ярославской области», на основании акта государственной историко-культурной экспертизы от 15.07.2025
ГОСУДАРСТВЕННАЯ СЛУЖБА ОХРАНЫ ОБЪЕКТОВ КУЛЬТУРНОГО НАСЛЕДИЯ ЯРОСЛАВСКОЙ ОБЛАСТИ ПРИКАЗЫВАЕТ:

1. Включить в единый государственный реестр объектов культурного наследия (памятников истории и культуры) народов Российской Федерации выявленный объект культурного наследия «Церковь Троицы», 1801 г. (Ярославская область, Ярославский район, дер. Павлухино (бывшее с. Троицкое в Игрищах)), в качестве объекта культурного наследия регионального значения (памятника) «Храм Троицы Живоначальной и Святителя и Чудотворца Николая», 1801 г. (Ярославская область, Ярославский район, Курбское сельское поселение, дер. Павлухино, строение 1).

2. Утвердить прилагаемые:

- границы территории объекта культурного наследия регионального значения (памятника) «Храм Троицы Живоначальной и Святителя и Чудотворца Николая», 1801 г. (Ярославская область, Ярославский район, Курбское сельское поселение, дер. Павлухино, строение 1);

- предмет охраны объекта культурного наследия регионального значения (памятника) «Храм Троицы Живоначальной и Святителя и

Чудотворца Николая», 1801 г. (Ярославская область, Ярославский район, Курбское сельское поселение, дер. Павлухино, строение 1).

3. Контроль за исполнением приказа возложить на заместителя руководителя службы – начальника отдела разрешительной документации и учета объектов культурного наследия службы Филиппову О.Р.

4. Приказ вступает в силу со дня его официального опубликования.

Руководитель службы



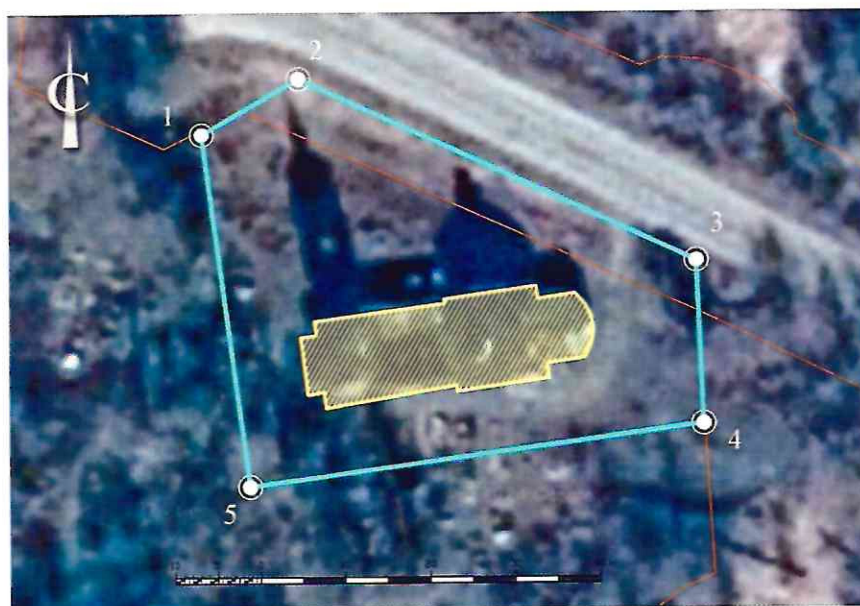
С.Н. Охинцева

УТВЕРЖДЕНЫ
приказом государственной
службы охраны объектов
культурного наследия
Ярославской области
от 05.09.2025 № 162

ГРАНИЦЫ ТЕРРИТОРИИ

объекта культурного наследия регионального значения (памятника)
«Храм Троицы Живоначальной и Святителя и Чудотворца Николая»,
1801 г. (Ярославская область, Ярославский район, Курбское сельское
поселение, дер. Павлухино, строение 1)

1. Схема границ территории объекта культурного наследия.



2. Координаты характерных (поворотных) точек границ территории объекта культурного наследия.

Номер характерной (поворотной) точки	Координаты характерных (поворотных) точек (система координат МСК-76)	
	X	Y
1	2	3
1	374475.70	129882.83
2	374482.31	129884.29
3	374460.61	129888.26
4	374441.29	1298889.08
5	374433.96	1298835.45
1	374475.70	1298829.83

3. Режим использования территории объекта культурного наследия.

На территории объекта культурного наследия разрешаются:

- проведение работ по сохранению объекта культурного наследия (меры, направленные на обеспечение физической сохранности и сохранение историко-культурной ценности объекта культурного наследия, предусматривающие консервацию, ремонт, реставрацию, приспособление объекта культурного наследия для современного использования и включающие в себя научно-исследовательские, изыскательские, проектные и производственные работы, научное руководство проведением работ по сохранению объекта культурного наследия, технический и авторский надзор за проведением данных работ);

- реконструкция, ремонт существующих дорог, инженерных коммуникаций, благоустройство, озеленение, установка малых архитектурных форм, информационных знаков и указателей, иная хозяйственная деятельность, не противоречащая требованиям обеспечения сохранности объекта культурного наследия и позволяющая обеспечить функционирование объекта культурного наследия в современных условиях, обеспечивающая недопущение ухудшения состояния территории объекта культурного наследия, поддержание территории объекта культурного наследия в благоустроенном состоянии;

- ведение мониторинга состояния объекта культурного наследия, территории объекта культурного наследия;

- проведение археологических работ.

На территории объекта культурного наследия запрещаются:

- строительство объектов капитального строительства и увеличение объемно-пространственных характеристик существующих на территории памятника объектов капитального строительства;

- проведение земляных, строительных, мелиоративных и иных работ, за исключением работ по сохранению объекта культурного наследия или его отдельных элементов, сохранению историко-градостроительной или природной среды объекта культурного наследия;

- установка рекламных конструкций, распространение наружной рекламы;

- осуществление любых видов деятельности, ухудшающих экологические условия и гидрологический режим на территории объекта культурного наследия, создающих вибрационные нагрузки динамическим воздействием на грунты в зоне их взаимодействия с объектом культурного наследия.

УТВЕРЖДЕН

приказом государственной
службы охраны объектов
культурного наследия

Ярославской области

от 05.09.2025 № 162

ПРЕДМЕТ ОХРАНЫ

**объекта культурного наследия регионального значения (памятника)
«Храм Троицы Живоначальной и Святителя и Чудотворца Николая»,
1801 г. (Ярославская область, Ярославский район, Курбское сельское
поселение, дер. Павлухино, строение 1)**

Предметом охраны объекта культурного наследия регионального значения (памятника) «Храм Троицы Живоначальной и Святителя и Чудотворца Николая», 1801 г. (Ярославская область, Ярославский район, Курбское сельское поселение, дер. Павлухино, строение 1), являются:

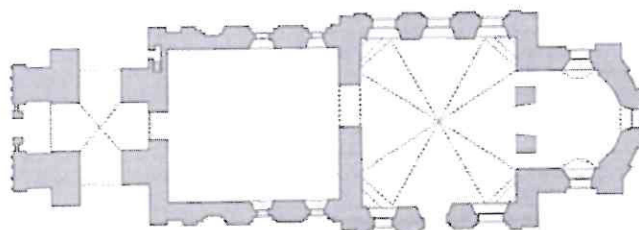
- местоположение и средовая роль объекта культурного наследия, расположенного на северо-востоке села, вдоль трассы, знаменующего въездную часть;

- силуэтные характеристики объема церкви – роль высотной доминанты в живописной сельской среде, включая колористическое решение (уточняются методом научной реставрации);

- объемно-пространственная композиция вытянутого по оси запад – восток объема церкви корабельного типа: помещения расположены в анфиладном порядке: крытый притвор под колокольной, трапезная, основной объем четверика, апсида;

- форма и габариты крыши: восьмилепестковый купол по четверику (основному объему) с восьмигранным барабаном и главкой с крестом; многогранная крыша по апсиде; двухскатная крыша над трапезной и высокий шпиль с крестом над трехъярусной колокольной; килевидное завершение выступающей части притвора; конструктивная система крыши и характер кровельного покрытия – листовое железо по деревянной обрешетке (уточняются методом научной реставрации);

- историческая планировочная структура церкви в капитальных стенах, помещения расположены в анфиладном порядке: крытый притвор под колокольной, трапезная, четверик, апсида:



- конфигурации исторических фундаментов церкви с колокольной и их подлинными материалами;

- капитальные стены, сложенные из красного кирпича; характер обработки фасадной поверхности стен: красочный слой по облицовочному штукатурному слою;

- форма, габариты и местоположение исторических оконных и дверных проемов: прямоугольные окна с арочными перемычками, рельефно выделенные лепниной, первого яруса четверика; прямоугольные оконные проемы в части трапезной и полукруглой апсиды; малые квадратные оконные проемы с лучковыми перемычками второго яруса четверика; прямоугольные входные проемы; крупные арочные входные проемы по боковым фасадам притвора; сквозные проемы с арочными перемычками по второму и третьему ярусам колокольни;

- архитектурно-художественное оформление фасадов, включая объемный (рельефный) декор фасадов:

- оформление фасадов четверика: членение фасада лопатками на три части с тремя арочными световыми проемами по первому ярусу; рамочные наличники оконных проемов первого яруса с валиками по бокам и подоконными карнизами; рустованные углы в части перехода основного объема к трапезной и апсиде; карниз с рядом сухариков; рельефно выделенный цоколь; продухи в цокольной части;

- оформление фасадов восьмерика: по второму ярусу – обрамление углов четверика с одиночным световым проемом по центру грани; сдвоенные лопатки на углах восьмерика; рамочные наличники оконных проемов второго света с декоративным замковым камнем и ушками; подоконные карнизы со свесами; гладкое поле стены между лопатками; широкий фриз в виде аркатурного пояса; венчающий профилированный карниз с рядом сухариков;

- оформление малого восьмигранного барабана: навершие купола восьмерика: венчающий профилированный карниз с рядом сухариков; простейшие пилястры по углам граней, в центре каждой грани – прямоугольная вертикальная филенка с декоративным замковым камнем; главка с крестом в навершии малого восьмигранного барабана;

- оформление фасада апсиды: пилястры, которыми выделены простенки оконных проемов; плоские сандрики в оформлении оконных проемов (в том числе ложных); подоконные карнизы; подоконные доски по осям окон; карниз с рядом сухариков; шатровое завершение алтарной апсиды, его конструкция, материал и характер кровельного покрытия – рельефно выделенный цоколь;

- оформление крытого притвора с килевидным завершением западной стены: по западному фасаду – прямоугольный входной проем с двумя прямоугольными вертикальными оконными проемами по бокам; городчатый пояс, отделяющий килевидное завершение притвора; «надвратный» прямоугольный киот; обрамление двумя лопатками с углов фасада; венчающий профилированный карниз с рядом дентикул; рельефно выделенный цоколь;

- оформление трапезной: по боковым (северному и южному) фасадам – прямоугольные оконные проемы без оформления наличниками,

с подоконными полочками; прямоугольные продольные подоконные доски по осям окон; в части сандриков – профилированные филенки, обрамленные двумя лопатками с углов фасада; оформление лопатками межоконных проемов; карниз с рядом дентикул;

оформление колокольни: оформление фасадов трех различных по высоте ярусов колокольни, являющейся продолжением притвора; горизонтальное членение профилированными промежуточными тягами и профилированным венчающим карнизом с дентикулами; оформление фронтонами второго и третьего ярусов; оформление углов второго яруса пилястрами с гладкими стволами; оформление углов третьего яруса полуколоннами с гладкими стволами; арочные проемы верхних ярусов; закрытые арочные проемы первого яруса; простой формы наличники второго яруса с замковым камнем; колоколообразный двухступенчатый купол колокольни с четырьмя люкарнами; завершение купола чашеобразной главкой с высоким граненым шпилем с яблоком и крестом на четырехгранном барабане, его конструкция, материал, конфигурация и характер кровельного покрытия, высотные отметки; невысокий выступающий цоколь;

- пространственно-планировочная структура интерьеров в капитальных стенах и перекрытиях из красного керамического кирпича: крестовый свод притвора; сферический свод апсиды; трехступенчатые тромпы при переходе четверика к восьмернику; воздушные металлические связи тромпов; восьмилепестковый купол восьмерника; воздушные металлические связи в сводах; прямоугольные и арочные проемы, соединяющие помещения храмов между собой;

- лепные детали интерьера;

- сюжеты фресковых росписей XIX века и их сюжеты (уточняются методом научной реставрации);

- цветовое решение, тип орнаментов и порядок расположения изображений на сводах и стенах четверика, восьмерника.