



ГОСУДАРСТВЕННАЯ СЛУЖБА ОХРАНЫ ОБЪЕКТОВ КУЛЬТУРНОГО НАСЛЕДИЯ ЯРОСЛАВСКОЙ ОБЛАСТИ

П Р И К А З

от 18.12.2024 № 260
г. Ярославль

О включении выявленного
объекта культурного наследия
в единый государственный реестр
объектов культурного наследия
(памятников истории и культуры)
народов Российской Федерации

В соответствии со статьями 3¹, 18, 33 Федерального закона от 25 июня 2002 года № 73-ФЗ «Об объектах культурного наследия (памятниках истории и культуры) народов Российской Федерации», Положением о государственной службе охраны объектов культурного наследия Ярославской области, утвержденным постановлением Правительства Ярославской области от 17.06.2015 № 659-п «О государственной службе охраны объектов культурного наследия Ярославской области», на основании акта государственной историко-культурной экспертизы от 11.11.2024

ГОСУДАРСТВЕННАЯ СЛУЖБА ОХРАНЫ ОБЪЕКТОВ КУЛЬТУРНОГО НАСЛЕДИЯ ЯРОСЛАВСКОЙ ОБЛАСТИ ПРИКАЗЫВАЕТ:

1. Включить в единый государственный реестр объектов культурного наследия (памятников истории и культуры) народов Российской Федерации выявленный объект культурного наследия «Николаевское 2-х классное приходское училище», 1890 г. (Ярославская область, Некрасовский район, пос. Некрасовское, ул. Набережная, д. 36), в качестве объекта культурного наследия местного (муниципального) значения (памятника) «Николаевское училище, основанное К.А. Поповым», 1861 г. (Ярославская область, Некрасовский район, пос. Некрасовское, ул. Набережная, д. 36).

2. Утвердить прилагаемые:

- границы территории объекта культурного наследия местного (муниципального) значения (памятника) «Николаевское училище, основанное К.А. Поповым», 1861 г. (Ярославская область, Некрасовский район,

пос. Некрасовское, ул. Набережная, д. 36);

- предмет охраны объекта культурного наследия местного (муниципального) значения (памятника) «Николаевское училище, основанное К.А. Поповым», 1861 г. (Ярославская область, Некрасовский район, пос. Некрасовское, ул. Набережная, д. 36).

3. Контроль за исполнением приказа возложить на начальника отдела разрешительной документации и учета объектов культурного наследия службы Крылову Н.Н.

4. Приказ вступает в силу со дня его официального опубликования.

Исполняющий обязанности
руководителя службы

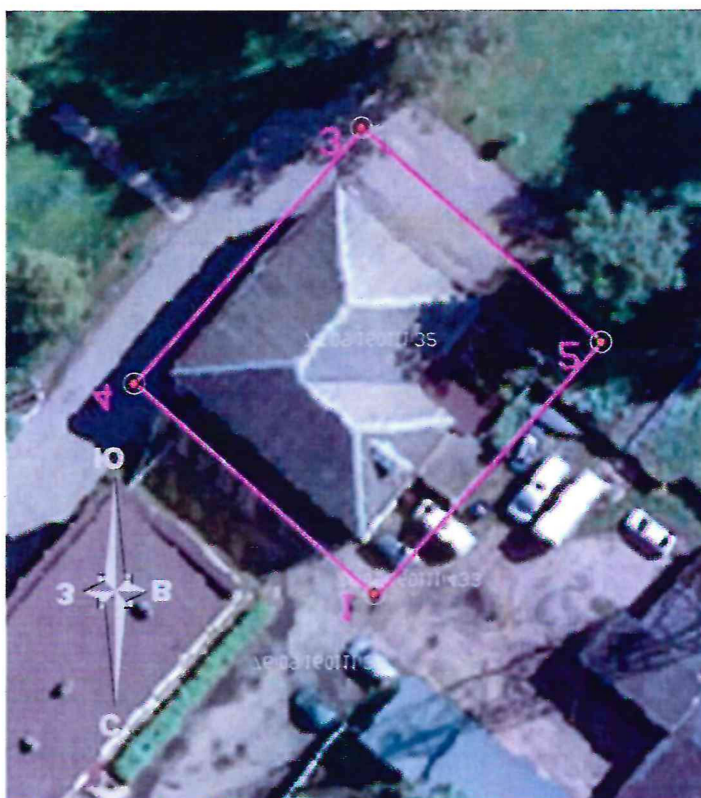


С.Н. Охинцева

УТВЕРЖДЕНЫ
приказом государственной
службы охраны объектов
культурного наследия
Ярославской области
от 12.12.2024 № 260

ГРАНИЦЫ ТЕРРИТОРИИ
объекта культурного наследия местного (муниципального) значения
(памятника) «Николаевское училище, основанное К. А. Поповым»,
1861 г. (Ярославская область, Некрасовский район, пос. Некрасовское,
ул. Набережная, д. 36)

1. Схема границ территории объекта культурного наследия.



2. Координаты характерных (поворотных) точек границ территории объекта культурного наследия.

Номер характерной (поворотной) точки	Координаты характерных (поворотных) точек (система координат МСК-76)	
	X	Y
1	2	3
1	381013.0500	2179491.4500
2	380991.7000	2179510.5000

1	2	3
3	380973.7900	2179490.4300
4	380995.1500	2179471.3800
1	381013.0500	2179491.4500

3. Режим использования территории объекта культурного наследия.

На территории объекта культурного наследия разрешаются:

- проведение работ по сохранению объекта культурного наследия (меры, направленные на обеспечение физической сохранности и сохранение историко-культурной ценности объекта культурного наследия, предусматривающие консервацию, ремонт, реставрацию, приспособление объекта культурного наследия для современного использования и включающие в себя научно-исследовательские, изыскательские, проектные и производственные работы, научное руководство проведением работ по сохранению объекта культурного наследия, технический и авторский надзор за проведением данных работ);

- реконструкция, ремонт существующих дорог, инженерных коммуникаций, благоустройство, озеленение, установка малых архитектурных форм, информационных знаков и указателей, иная хозяйственная деятельность, не противоречащая требованиям обеспечения сохранности объекта культурного наследия и позволяющая обеспечить функционирование объекта культурного наследия в современных условиях, обеспечивающая недопущение ухудшения состояния территории объекта культурного наследия, поддержание территории объекта культурного наследия в благоустроенном состоянии;

- ведение мониторинга состояния объекта культурного наследия, территории объекта культурного наследия;

- проведение археологических работ.

На территории объекта культурного наследия запрещаются:

- строительство объектов капитального строительства и увеличение объемно-пространственных характеристик существующих на территории памятника объектов капитального строительства;

- проведение земляных, строительных, мелиоративных и иных работ, за исключением работ по сохранению объекта культурного наследия или его отдельных элементов, сохранению историко-градостроительной или природной среды объекта культурного наследия;

- установка рекламных конструкций, распространение наружной рекламы;

- осуществление любых видов деятельности, ухудшающих экологические условия и гидрологический режим на территории объекта культурного наследия, создающих вибрационные нагрузки динамическим воздействием на грунты в зоне их взаимодействия с объектом культурного наследия.

УТВЕРЖДЁН
приказом государственной
службы охраны объектов
культурного наследия
Ярославской области
от 12.12.2024 № 260

ПРЕДМЕТ ОХРАНЫ

**объекта культурного наследия местного (муниципального) значения
(памятника) «Николаевское училище, основанное К.А. Поповым»,
1861 г. (Ярославская область, Некрасовский район, пос. Некрасовское,
ул. Набережная, д. 36)**

Предметом охраны объекта культурного наследия местного (муниципального) значения (памятника) «Николаевское училище, основанное К.А. Поповым», 1861 г. (Ярославская область, Некрасовский район, пос. Некрасовское, ул. Набережная, д. 36), являются:

- композиционные особенности здания, участвующего в формировании планировочной структуры и историко-градостроительной среды посёлка Некрасовское Ярославской области, формирующего юго-западным фасадом линию застройки улицы Набережной и уникальный силуэт посёлка со стороны реки Солоница, а юго-восточным фасадом – парковое пространство;

- объёмно-пространственная композиция здания; двухэтажное здание Г-образной формы в плане, ориентированное по оси юго-запад – северо-восток, с вальмовой кровлей по форме здания;

- форма, габариты вальмовой крыши основного объёма со слуховым окном на северо-восточном скате, угол уклона скатов и высотные отметки по коньку прямой вальмовой крыши; характер исторического кровельного покрытия (уточняется методами научной реставрации);

- капитальные стены, сложенные из красного керамического кирпича; конструктивное решение устройства стропильной системы;

- форма, размеры, конфигурация, местоположение и характер оформления первоначальных оконных и дверных проёмов прямоугольной формы (в том числе частично или полностью заложенных и полностью или частично утраченных); характер исторической расстекловки заполнения оконных проёмов (историческая расстекловка полностью утрачена, характер исторической расстекловки устанавливается методами научной реставрации);

- характер обработки фасадной поверхности: окрашенные по штукатурке поверхности наружных стен здания с профилированными декоративными элементами, цветовое решение: желтый пастельный колер с акцентированием деталей белым цветом;

- композиционное решение и архитектурно-художественное декоративное оформление фасадов здания: горизонтальное и вертикальное членение фасадов: выделенный цоколь; широкий межэтажный профильный

карниз, защищенный оцинкованным покрытием; подоконная профильная тяга, защищенная оцинкованным покрытием с широким подоконным фризом; венчающий стену фриз, разделенный дополнительной тягой-полочкой на две части, и ступенчатый профильный карниз; фриз на ризалите лицевого фасада, лишённый этого дополнительного членения; углы объёмов и слегка выступающий ризалит лицевого северо-западного фасада, акцентированные пилястрами на уровне первого этажа, на уровне второго этажа – простыми пилястрами с базами и небольшой капителью;

- декоративное оформление лицевого юго-западного фасада: ризалит незначительного выноса в три световые оси; дополнительное визуальное утяжеление первого этажа применением рустовки на углах здания и на стенах ризалита; стройный ряд пилястр, установленных в каждом простенке на ризалите, придающий визуальную лёгкость объёму второго этажа здания; чугунный балкон на стройных декорированных профилированных чугунных колоннах с аутентичным ограждением из профилированных прутков балясин, объединённых гнутыми полуциркульными элементами, дополненный чугунными витыми подзорами; примыкающие сбоку к лицевому фасаду воротные столбы, крытые железом;

- историческая пространственно-планировочная структура здания в капитальных стенах и перекрытиях;

- архитектурно-художественное оформление интерьера: характер декоративного убранства потолка – потолочные тяги с падурами; аутентичная лестница с опорой на чугунные столбы – сборная металлическая с чугунным ограждением.