



ЗАРЕГИСТРИРОВАН

19.04.2024

С ПРИСВОЕНИЕМ РЕГИСТРАЦИОННОГО НОМЕРА

36-14812

ГОСУДАРСТВЕННАЯ СЛУЖБА ОХРАНЫ ОБЪЕКТОВ КУЛЬТУРНОГО НАСЛЕДИЯ ЯРОСЛАВСКОЙ ОБЛАСТИ

П Р И К А З

от 17.04.2024 № 75
г. Ярославль

О включении выявленных
объектов культурного наследия и
об отказе во включении в единый
государственный реестр объектов
культурного наследия
(памятников истории и культуры)
народов Российской Федерации

В соответствии со статьями 3.1, 18, 33 Федерального закона от 25 июня 2002 года № 73-ФЗ «Об объектах культурного наследия (памятниках истории и культуры) народов Российской Федерации», Положением о государственной службе охраны объектов культурного наследия Ярославской области, утвержденным постановлением Правительства области от 17.06.2015 № 659-п «О государственной службе охраны объектов культурного наследия Ярославской области», на основании акта государственной историко-культурной экспертизы от 28.03.2024

ГОСУДАРСТВЕННАЯ СЛУЖБА ОХРАНЫ ОБЪЕКТОВ КУЛЬТУРНОГО НАСЛЕДИЯ ЯРОСЛАВСКОЙ ОБЛАСТИ ПРИКАЗЫВАЕТ:

1. Включить в единый государственный реестр объектов культурного наследия (памятников истории и культуры) народов Российской Федерации:

- выявленный объект культурного наследия «Ансамбль церкви Благовещения», 1781 – XIX в. (Ярославская область, Некоузский район, с. Марьино), в качестве объекта культурного наследия регионального значения (ансамбля) «Ансамбль церкви Благовещения Пресвятой Богородицы», 1781 г., 1901 – 1902 гг., 1909 г. (Ярославская область, Некоузский район, с. Марьино);

- выявленный объект культурного наследия «Ансамбль церкви Благовещения: церковь Благовещения», 1781 г. (Ярославская область, Некоузский район, с. Марьино), в качестве объекта культурного наследия регионального значения (памятника) «Церковь Благовещения Пресвятой

Богородицы», 1781 г., 1901 – 1902 гг. (Ярославская область, Некоузский район, с. Марьино), в составе объекта культурного наследия регионального значения (ансамбля) «Ансамбль церкви Благовещения Пресвятой Богородицы», 1781 г., 1901 – 1902 гг., 1909 г. (Ярославская область, Некоузский район, с. Марьино);

- выявленный объект культурного наследия «Ансамбль церкви Благовещения: ограда», XIX в. (Ярославская область, Некоузский район, с. Марьино), в качестве объекта культурного наследия регионального значения (памятника) «Ограда», начало XX в. (Ярославская область, Некоузский район, с. Марьино), в составе объекта культурного наследия регионального значения (ансамбля) «Ансамбль церкви Благовещения Пресвятой Богородицы», 1781 г., 1901 – 1902 гг., 1909 г. (Ярославская область, Некоузский район, с. Марьино);

- выявленный объект культурного наследия «Ансамбль церкви Благовещения: северо-западные ворота», XIX в. (Ярославская область, Некоузский район, с. Марьино), в качестве объекта культурного наследия регионального значения (памятника) «Северо-западные ворота», начало XX в. (Ярославская область, Некоузский район, с. Марьино), в составе объекта культурного наследия регионального значения (ансамбля) «Ансамбль церкви Благовещения Пресвятой Богородицы», 1781 г., 1901 – 1902 гг., 1909 г. (Ярославская область, Некоузский район, с. Марьино);

- выявленный объект культурного наследия «Ансамбль церкви Благовещения: южные ворота», XIX в. (Ярославская область, Некоузский район, с. Марьино), в качестве объекта культурного наследия регионального значения (памятника) «Южные ворота», начало XX в. (Ярославская область, Некоузский район, с. Марьино), в составе объекта культурного наследия регионального значения (ансамбля) «Ансамбль церкви Благовещения Пресвятой Богородицы», 1781 г., 1901 – 1902 гг., 1909 г. (Ярославская область, Некоузский район, с. Марьино);

- выявленный объект культурного наследия «Колокольня», XX в. (Ярославская область, Некоузский район, с. Марьино), в качестве объекта культурного наследия регионального значения (памятника) «Колокольня», 1909 г. (Ярославская область, Некоузский район, с. Марьино), в составе объекта культурного наследия регионального значения (ансамбля) «Ансамбль церкви Благовещения Пресвятой Богородицы», 1781 г., 1901 – 1902 гг., 1909 г. (Ярославская область, Некоузский район, с. Марьино).

2. Утвердить прилагаемые:

- границы территории объекта культурного наследия регионального значения (ансамбля) «Ансамбль церкви Благовещения Пресвятой Богородицы», 1781 г., 1901 – 1902 гг., 1909 г. (Ярославская область, Некоузский район, с. Марьино), и входящих в его состав объектов культурного наследия регионального значения (памятников) «Церковь Благовещения Пресвятой Богородицы», 1781 г., 1901 – 1902 гг., «Ограда», начало XX в., «Северо-западные ворота», начало XX в., «Южные ворота», начало XX в., «Колокольня», 1909 г.;

- предмет охраны объекта культурного наследия регионального значения (ансамбля) «Ансамбль церкви Благовещения Пресвятой Богородицы», 1781 г., 1901 – 1902 гг., 1909 г. (Ярославская область, Некоузский район, с. Марьино);

- предмет охраны объекта культурного наследия регионального значения (памятника) «Церковь Благовещения Пресвятой Богородицы», 1781 г., 1901 – 1902 гг. (Ярославская область, Некоузский район, с. Марьино), в составе объекта культурного наследия регионального значения (ансамбля) «Ансамбль церкви Благовещения Пресвятой Богородицы», 1781 г., 1901 – 1902 гг., 1909 г. (Ярославская область, Некоузский район, с. Марьино);

- предмет охраны объекта культурного наследия регионального значения (памятника) «Ограда», начало XX в. (Ярославская область, Некоузский район, с. Марьино), в составе объекта культурного наследия регионального значения (ансамбля) «Ансамбль церкви Благовещения Пресвятой Богородицы», 1781 г., 1901 – 1902 гг., 1909 г. (Ярославская область, Некоузский район, с. Марьино);

- предмет охраны объекта культурного наследия регионального значения (памятника) «Северо-западные ворота», начало XX в. (Ярославская область, Некоузский район, с. Марьино), в составе объекта культурного наследия регионального значения (ансамбля) «Ансамбль церкви Благовещения Пресвятой Богородицы», 1781 г., 1901 – 1902 гг., 1909 г. (Ярославская область, Некоузский район, с. Марьино);

- предмет охраны объекта культурного наследия регионального значения (памятника) «Южные ворота», начало XX в. (Ярославская область, Некоузский район, с. Марьино), в составе объекта культурного наследия регионального значения (ансамбля) «Ансамбль церкви Благовещения Пресвятой Богородицы», 1781 г., 1901 – 1902 гг., 1909 г. (Ярославская область, Некоузский район, с. Марьино);

- предмет охраны объекта культурного наследия регионального значения (памятника) «Колокольня», 1909 г. (Ярославская область, Некоузский район, с. Марьино), в составе объекта культурного наследия регионального значения (ансамбля) «Ансамбль церкви Благовещения Пресвятой Богородицы», 1781 г., 1901 – 1902 гг., 1909 г. (Ярославская область, Некоузский район, с. Марьино).

3. Отказать во включении в единый государственный реестр объектов культурного наследия (памятников истории и культуры) народов Российской Федерации выявленного объекта культурного наследия «Ансамбль церкви Благовещения: северо-западная башня», XIX в. (Ярославская область, Некоузский район, с. Марьино), по причине отсутствия историко-культурной ценности.

4. Отказать во включении в единый государственный реестр объектов культурного наследия (памятников истории и культуры) народов Российской Федерации выявленного объекта культурного наследия «Ансамбль церкви Благовещения: юго-западная башня», XIX в. (Ярославская область, Некоузский район, с. Марьино), по причине отсутствия историко-культурной

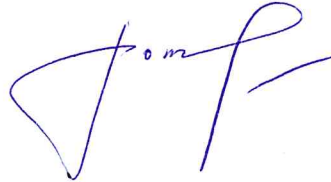
ценности.

5. Исключить выявленные объекты культурного наследия, указанные в пунктах 3 и 4, из перечня выявленных объектов культурного наследия Ярославской области.

6. Контроль за исполнением приказа возложить на начальника отдела разрешительной документации и учета объектов культурного наследия службы Крылову Н.Н.

7. Приказ вступает в силу со дня его официального опубликования.

Руководитель службы

A handwritten signature in blue ink, consisting of stylized, cursive letters that appear to be 'А.С. Рожкова'.

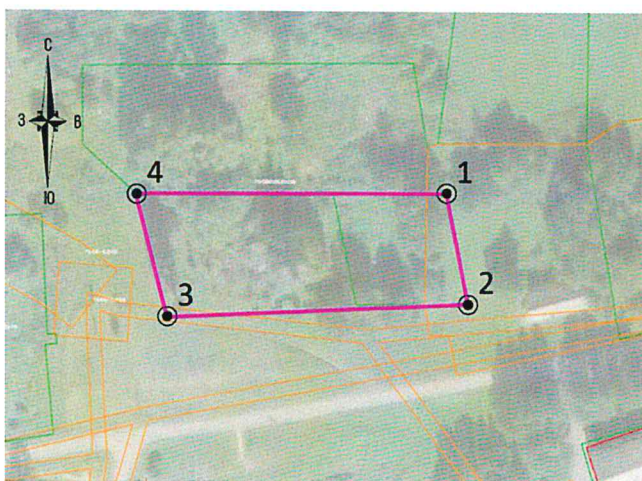
А.С. Рожкова

УТВЕРЖДЕНЫ
приказом государственной
службы охраны объектов
культурного наследия
Ярославской области
от 17.04.2024 № 75

ГРАНИЦЫ ТЕРРИТОРИИ

объекта культурного наследия регионального значения (ансамбля) «Ансамбль церкви Благовещения Пресвятой Богородицы», 1781 г., 1901 – 1902 гг., 1909 г. (Ярославская область, Некоузский район, с. Марьино), и входящих в его состав объектов культурного наследия регионального значения (памятников) «Церковь Благовещения Пресвятой Богородицы», 1781 г., 1901 – 1902 гг., «Ограда», начало XX в., «Северо-западные ворота», начало XX в., «Южные ворота», начало XX в., «Колокольня», 1909 г.

1. Схема границ территории объекта культурного наследия.



2. Координаты характерных (поворотных) точек границ территории объекта культурного наследия.

Номер характерной (поворотной) точки	Координаты характерных (поворотных) точек (система координат МСК-76)	
	X	Y
1	2	3
1	417598,4700	1229826,1948
2	417566,2400	1229832,4321
3	417562,0930	1229744,5512
4	417598,0400	1229735,4200
1	417598,4700	1229826,1948

3. Режим использования территории объекта культурного наследия.

На территории объекта культурного наследия разрешаются:

- проведение работ по сохранению объекта культурного наследия (меры, направленные на обеспечение физической сохранности и сохранение историко-культурной ценности объекта культурного наследия, предусматривающие консервацию, ремонт, реставрацию, приспособление объекта культурного наследия для современного использования и включающие в себя научно-исследовательские, изыскательские, проектные и производственные работы, научное руководство проведением работ по сохранению объекта культурного наследия, технический и авторский надзор за проведением таких работ);

- реконструкция, ремонт существующих дорог, инженерных коммуникаций, благоустройство, озеленение, установка малых архитектурных форм, информационных знаков и указателей, иная хозяйственная деятельность, не противоречащая требованиям обеспечения сохранности объекта культурного наследия и позволяющая обеспечить функционирование объекта культурного наследия в современных условиях, обеспечивающая недопущение ухудшения состояния территории объекта культурного наследия, включенного в единый государственный реестр объектов культурного наследия (памятников истории и культуры) народов Российской Федерации, поддержание территории объекта культурного наследия в благоустроенном состоянии;

- ведение мониторинга состояния объекта культурного наследия и территории объекта культурного наследия;

- проведение археологических работ.

На территории объекта культурного наследия запрещаются:

- строительство объектов капитального строительства и увеличение объемно-пространственных характеристик существующих на территории памятника объектов капитального строительства;

- проведение земляных, строительных, мелиоративных и иных работ, за исключением работ по сохранению объекта культурного наследия или его отдельных элементов, сохранению историко-градостроительной или природной среды объекта культурного наследия;

- установка рекламных конструкций, распространение наружной рекламы;

- осуществление любых видов деятельности, ухудшающих экологические условия и гидрологический режим на территории объекта культурного наследия, создающих вибрационные нагрузки динамическим воздействием на грунты в зоне их взаимодействия с объектом культурного наследия.

УТВЕРЖДЕН
приказом государственной
службы охраны объектов
культурного наследия
Ярославской области
от 17.04.2024 № 75

ПРЕДМЕТ ОХРАНЫ

**объекта культурного наследия регионального значения (ансамбля)
«Ансамбль церкви Благовещения Пресвятой Богородицы»,
1781 г., 1901 – 1902 гг., 1909 г.
(Ярославская область, Некоузский район, с. Марьино)**

Предметом охраны объекта культурного наследия регионального значения (ансамбля) «Ансамбль церкви Благовещения Пресвятой Богородицы», 1781 г., 1901 – 1902 гг., 1909 г. (Ярославская область, Некоузский район, с. Марьино), являются:

- местоположение и градостроительные характеристики ансамбля, являющегося градостроительной доминантой и композиционным акцентом села Марьино;

- историческая объемно-пространственная композиция ансамбля, включающая главный доминирующий объем пятиглавой церкви Благовещения Пресвятой Богородицы с трапезной, высотную доминанту – отдельно стоящую трехъярусную колокольню, ограду с угловыми башнями, замыкающую контур ансамбля, южные и северо-западные ворота, оформляющие входы на территорию ансамбля; силуэт ансамбля, сформированный объектами, входящими в состав ансамбля в окружении природного ландшафта;

- планировочная осевая композиция ансамбля, вытянутого с запада на восток, местоположение объектов культурного наследия, расположенных в составе ансамбля, их габариты и композиционное взаимодействие, соотношение застроенных и незастроенных территорий;

- общее архитектурно-художественное решение элементов ансамбля, выполненное в формах барокко и эклектики.

УТВЕРЖДЕН
приказом государственной
службы охраны объектов
культурного наследия
Ярославской области
от 17.04.2024 № 75

ПРЕДМЕТ ОХРАНЫ

**объекта культурного наследия регионального значения (памятника)
«Церковь Благовещения Пресвятой Богородицы», 1781 г., 1901 – 1902 гг.
(Ярославская область, Некоузский район, с. Марьино), в составе объекта
культурного наследия регионального значения (ансамбля) «Ансамбль
церкви Благовещения Пресвятой Богородицы», 1781 г., 1901 – 1902 гг.,
1909 г. (Ярославская область, Некоузский район, с. Марьино)**

Предметом охраны объекта культурного наследия регионального значения (памятника) «Церковь Благовещения Пресвятой Богородицы», 1781 г., 1901 – 1902 гг. (Ярославская область, Некоузский район, с. Марьино), в составе объекта культурного наследия регионального значения (ансамбля) «Ансамбль церкви Благовещения Пресвятой Богородицы», 1781 г., 1901 – 1902 гг., 1909 г. (Ярославская область, Некоузский район, с. Марьино), являются:

- местоположение и градостроительные характеристики объекта, являющегося композиционным акцентом ансамбля и градостроительной доминантой села Марьино;

- объемно-пространственная продольно-осевая композиция, вытянутая с запада на восток, состоящая из небольшого притвора, трехнефной прямоугольной в плане с гранеными восточными углами трапезной, расширенной относительно четверика на ширину боковых нефов, повышенного объема четверика, завершенного купольной восьмигранной ротондой и увенчанной округлой главкой на граненом барабане, и пониженной полукруглой апсиды;

- капитальные стены всех объемов церкви, аркады трапезной, сводчатые перекрытия объемов, тромпы, барабаны глав, сложенные из красного керамического кирпича;

- характер обработки фасадной поверхности стен – оштукатуренные, окрашенные поверхности стен; колористическое решение фасадов (уточняется методами научной реставрации);

- историческая форма и габариты крыш: двускатной крыши центрального нефа трапезной; историческая форма, габариты крыши боковых нефов (уточняется методами научной реставрации), купольной восьмигранной крыши восьмерика; характер и исторические габариты крыши апсиды (уточняются методами научной реставрации); характер исторического кровельного покрытия – металлический лист на фальцевом

соединении; форма и габариты глав, характер окрытия глав – кровля металлическая «в шашку»;

- габариты, конфигурация, осевое расположение проемов: арочного дверного проема притвора, арочных оконных и входных проемов трапезной (в том числе ложных и заложенных), оконных проемов четверика, расположенных в два яруса света – прямоугольных на первом ярусе, круглых – на втором; прямоугольного входного проема на южном фасаде четверика; арочных оконных проемов восьмерика (в том числе ложных и заложенных); прямоугольных оконных проемов апсиды; вертикальных щелевидных проемов центрального светового барабана;

- композиция и архитектурно-художественное оформление западного притвора: угловые пилястры с профилированным завершением, профилированный раскрепованный в угловых частях антаблемент с кирпичным профилированным выносным карнизом, аттик, раскрепованный в угловых частях и завершенный профилированным карнизом; архивольт арочного входного проема на профилированных импостах, декорированный рельефно выделенным трапециевидным замковым камнем;

- композиция и архитектурно-художественное оформление трапезной: оформление западного центрального ризалита в виде портика, увенчанного антаблементом и треугольным фронтоном; оформление пилястр с профилированными капителями, антаблемента, карнизов фронтона, декорированных дентикулами;

рельефно выделенный цоколь, завершенный профилированными уступами; широкий гладкий фриз и профилированный венчающий карниз;

оформление арочных оконных проемов (в том числе ложных и заложенных), утопленных в прямоугольные ниши, декорированных профилированными архивольтами, акцентированными белокаменными замковыми камнями и установленными на профилированные импосты;

форма, габариты, местоположение рустованных лопаток, угловых и расположенных в простенках; прямоугольных ниш, расположенных на южном и северном фасадах, в угловых частях объема трапезной; штукатурный декор ниш в виде филенок с обработкой «под шубу»;

- композиция и архитектурно-художественное оформление четверика: портики на южном и северном фасадах: форма, габариты, оформление пилястр, сужающихся кверху, широкого антаблемента, треугольного фронтона, декорированного профилированными карнизами с поясом дентикул;

форма, габариты и оформление антаблемента и треугольного фронтона с профилированными карнизами, декорированными рядом дентикул на восточном фасаде четверика;

наличники прямоугольных проемов первого яруса света в виде прямоугольного обрамления с подоконной полочкой; наличники круглых проемов второго света в виде рельефно выделенного круглого обрамления;

оформление восьмигранной купольной ротонды: угловые огибающие лопатки, венчающий карниз с рядом мелких сухариков, пластические

выступы стен, образующих прямоугольные ниши вокруг арочных оконных проемов, наличники оконных проемов (в том числе ложных и заложённых) в виде арочного кирпичного обрамления по контуру проемов;

форма, габариты, оформление купольных люкарн, ориентированных по сторонам света и декорированных архивольтами – бровками;

форма, габариты и оформление барабана, в том числе расширенный трибун, огибающие лопатки, профилированный карниз;

- архитектурно-художественное оформление апсиды: рельефно-выделенный цоколь, венчающий карниз, оформленный в виде антаблемента, пластические выступы стен, образующие прямоугольные ниши вокруг проемов, в простенках широкие рустованные лопатки, наличники оконных проемов в виде прямоугольных обрамлений с профилированными подоконными полочками, местоположение, габариты горизонтальных прямоугольных надоконных ниш;

- пространственно-планировочная структура интерьеров:

осевое расположение, форма, перемычки, габариты арочных проемов, ведущих из притвора в трапезную, из трапезной в четверик, из четверика в алтарную часть;

габариты, конфигурация трехнефной прямоугольной в плане с гранеными восточными углами трапезной; сводчатые перекрытия центрального и боковых нефов – поперечные кирпичные ребристые своды на металлических двутаврах, в боковых нефках – пониженное относительно центрального перекрытие; форма, габариты, перемычки и конструкция аркад, отделяющих центральный неф от боковых, оформление пилонов аркады карнизами, материал пилонов – красный керамический кирпич с включением блоков белого камня;

габариты, конфигурация четверика и восьмерика, тропов, форма, габариты и конструкция сомкнутого свода, конфигурация восьмигранной латерны;

- декоративное оформление интерьеров:

в трапезной: характер оформления поверхности стен – оштукатуренная поверхность, покрытая красочным слоем (колористическое решение уточняется методами научной реставрации); характер штукатурного профилированного декора венчающего карниза, расположенного по периметру центрального нефа трапезной, в виде антаблемента; промежуточная тяга, проходящая на уровне карнизов пилонов, плавно огибающая архивольтом арочные входные восточный и западный проемы;

в четверике: характер оформления поверхности стен – оштукатуренная поверхность, покрытая красочным слоем (колористическое решение уточняется методами научной реставрации); характер и оформление лепного декора: сложнопрофилированный венчающий карниз, декорированный рядами ионик, мелких сухариков, модульонов с большим выносом, сложнопрофилированный карниз восьмерика с рядами частых сухариков, медальонов и широким выносом; венчающий карниз восьмерика, декорированный рядом сухариков; профилированные обрамления оконных и

дверных проемов; штукатурные филенки в откосах оконных проемов и на тропках; форма, габариты и оформления каннелированных пилястр между оконными проемами восьмерика; лепной декор на куполе в виде профилированных тяг и филенок округлой формы;

стенная роспись на восточных лотках свода четверика;

характер и местоположение деревянных хоров на западной стене четверика;

- художественный металл: металлический купольный крест; металлическая волнисто-ромбическая решетка в оконных проемах трапезной, четверика, апсиды.

УТВЕРЖДЕН

приказом государственной
службы охраны объектов
культурного наследия
Ярославской области
от 17.04.2024 № 75

ПРЕДМЕТ ОХРАНЫ

объекта культурного наследия регионального значения (памятника) «Ограда», начало XX в. (Ярославская область, Некоузский район, с. Марьино), в составе объекта культурного наследия регионального значения (ансамбля) «Ансамбль церкви Благовещения Пресвятой Богородицы», 1781 г., 1901 – 1902 гг., 1909 г. (Ярославская область, Некоузский район, с. Марьино)

Предметом охраны объекта культурного наследия регионального значения (памятника) «Ограда», начало XX в. (Ярославская область, Некоузский район, с. Марьино), в составе объекта культурного наследия регионального значения (ансамбля) «Ансамбль церкви Благовещения Пресвятой Богородицы», 1781 г., 1901 – 1902 гг., 1909 г. (Ярославская область, Некоузский район, с. Марьино), являются:

- местоположение и композиционное значение ограды, формирующей контур ансамбля и единую художественную композицию со стороны западного, восточного, южного и северного фасадов;

- конструкции ограды, состоящей из кирпичных столбиков и кирпичного цоколя между столбиками, угловых цилиндрических башенок, выполненных из красного керамического кирпича, металлической решетки; местоположение, исторические габариты и оформление столбиков, цоколя и угловых башенок ограды;

- характер обработки фасадной поверхности столбиков цоколя и угловых башенок – оштукатуренные, окрашенные поверхности; характер исторического колористического решения – белый цвет;

- архитектурно-художественное оформление кирпичных столбиков: рельефно выделенный цоколь, уступчатый карниз, характер исторического завершения и окрытия (уточняется методами научной реставрации);

- архитектурно-художественное оформление фасадов угловых башенок ограды: рельефно выделенный цоколь, уступчатый венчающий карниз, форма, габариты исторических прямоугольных проемов на фасадах с кирпичным прямоугольным обрамлением;

- форма, габариты купольной крыши, материал кровельного покрытия – металлический лист на фальцевом соединении; рисунок, образованный фальцем, в виде расходящихся от центра купола лучей;

- металлическое ажурное заполнение ограды (решетки), рисунок заполнения (вдоль двух продольных перекладин в ритмичном порядке закреплены вертикальные заостренные стержни, промежутки между

которыми заполнены обращенными друг к другу парными завитками; венчающий гребень решетки образован завершениями металлических стержней и расположенными между ними завитками, по нижнему краю расположен орнаментальный пояс, заполненный горизонтальными завитками-волютами).

УТВЕРЖДЕН

приказом государственной
службы охраны объектов
культурного наследия
Ярославской области
от 17.04.2024 № 45

ПРЕДМЕТ ОХРАНЫ

**объекта культурного наследия регионального значения (памятника)
«Северо-западные ворота», начало XX в. (Ярославская область,
Некоузский район, с. Марьино), в составе объекта культурного наследия
регионального значения (ансамбля) «Ансамбль церкви Благовещения
Пресвятой Богородицы», 1781 г., 1901 – 1902 гг., 1909 г. (Ярославская
область, Некоузский район, с. Марьино)**

Предметом охраны объекта культурного наследия регионального значения (памятника) «Северо-западные ворота», начало XX в. (Ярославская область, Некоузский район, с. Марьино), в составе объекта культурного наследия регионального значения (ансамбля) «Ансамбль церкви Благовещения Пресвятой Богородицы», 1781 г., 1901 – 1902 гг., 1909 г. (Ярославская область, Некоузский район, с. Марьино), являются:

- местоположение и композиционная роль объекта культурного наследия, формирующего фронтальную северную композицию ансамбля;
- объемная композиция трехчастных ворот, состоящих из повышенного центрального арочного проема с полуциркульной перемычкой и боковых пилонов;
- конструкции ворот: боковые пилоны, аттики, перемычка центрального проема, выполненные из красного керамического кирпича; их форма и габариты;
- форма, габариты центрального арочного проема ворот;
- характер исторического металлического окрытия (уточняется методами научной реставрации);
- характер обработки фасадной поверхности стен – оштукатуренные и окрашенные поверхности стен (колористическое решение уточняется методами научной реставрации).

УТВЕРЖДЕН

приказом государственной
службы охраны объектов
культурного наследия
Ярославской области
от 17.04.2024 № 75.

ПРЕДМЕТ ОХРАНЫ

**объекта культурного наследия регионального значения (памятника)
«Южные ворота», начало XX в. (Ярославская область, Некоузский
район, с. Марьино), в составе объекта культурного наследия
регионального значения (ансамбля) «Ансамбль церкви Благовещения
Пресвятой Богородицы», 1781 г., 1901 – 1902 гг., 1909 г. (Ярославская
область, Некоузский район, с. Марьино)**

Предметом охраны объекта культурного наследия регионального значения (памятника) «Южные ворота», начало XX в. (Ярославская область, Некоузский район, с. Марьино), в составе объекта культурного наследия регионального значения (ансамбля) «Ансамбль церкви Благовещения Пресвятой Богородицы», 1781 г., 1901 – 1902 гг., 1909 г. (Ярославская область, Некоузский район, с. Марьино), являются:

- местоположение и композиционная роль объекта культурного наследия, формирующего фронтальную южную композицию ансамбля;
- объемная композиция трехчастных ворот, состоящих из повышенного центрального арочного проема с полуциркульной перемычкой, увенчанного аттиком, и боковых пилонов, увенчанных аттиком-тумбой;
- конструкции ворот: боковые пилоны, аттики, перемычка центрального проема, выполненные из красного керамического кирпича;
- форма, габариты центрального арочного проема ворот;
- характер исторического металлического окрытия (уточняется методами научной реставрации);
- характер обработки фасадной поверхности стен – оштукатуренные и окрашенные поверхности стен (колористическое решение уточняется методами научной реставрации);
- композиция и архитектурно-художественное оформление: прямоугольный руст стенок и перемычки центрального проема на западном фасаде; полуциркульные ниши-экседры на западном фасаде боковых пилонов, треугольные венчающие фронтоны, декорированные дентикулами – на западном и восточном фасадах боковых пилонов; форма, габариты аттиков.

УТВЕРЖДЕН

приказом государственной
службы охраны объектов
культурного наследия
Ярославской области
от 17.04.2024 № 75

ПРЕДМЕТ ОХРАНЫ

**объекта культурного наследия регионального значения (памятника)
«Колокольня», 1909 г. (Ярославская область, Некоузский район,
с. Марьино), в составе объекта культурного наследия регионального
значения (ансамбля) «Ансамбль церкви Благовещения Пресвятой
Богородицы», 1781 г., 1901 – 1902 гг., 1909 г. (Ярославская область,
Некоузский район, с. Марьино)**

Предметом охраны объекта культурного наследия регионального значения (памятника) «Колокольня», 1909 г. (Ярославская область, Некоузский район, с. Марьино), в составе объекта культурного наследия регионального значения (ансамбля) «Ансамбль церкви Благовещения Пресвятой Богородицы», 1781 г., 1901 – 1902 гг., 1909 г. (Ярославская область, Некоузский район, с. Марьино), являются:

- местоположение и градостроительные характеристики объекта, являющегося высотной доминантой ансамбля и села Марьино;

- объемно-пространственная композиция трехъярусной со шпилем колокольни: первый ярус трехчастный расширенный, с пятигранными апсидами со стороны северного и южного фасадов, второй и третий ярусы – прямоугольные в плане, последовательно убывающие;

- капитальные стены первого яруса, столбы и перемычки между ними второго и третьего ярусов, аттик третьего яруса, сложенные из красного керамического кирпича; гранитный цоколь; сводчатые перекрытия помещений первого яруса;

- характер обработки фасадной поверхности стен – оштукатуренные, окрашенные поверхности стен; колористическое решение фасадов (уточняется методами научной реставрации);

- характер исторической формы крыши над северной и южной боковыми апсидами первого яруса колокольни (уточняется методами научной реставрации), историческая форма и габариты шатровой крыши третьего яруса, металлического шпиля;

- форма, габариты и осевое местоположение открытых арочных проемов;

- композиция и архитектурно-художественное оформление первого яруса колокольни: гранитный цоколь, завершенный кирпичным профилированным уступом, обработка фасадов прямоугольным рустом, над арочными проемами – клиновидным рустом, декорированный бриллиантовым

рустом замковый камень, уступчатый венчающий карниз; характер профилированного штукатурного обрамления оконных проемов в апсидах, подоконная полочка оконных проемов;

- архитектурно-художественное оформление второго яруса колокольни: форма, габариты стилобата второго яруса, угловые пилястры на базах с профилированными капителями, антаблемент с декоративным фризом, оформленным триглифами, гуттами, метопами, заполненными рельефными розетками, карниз, декорированный модульонами по осям триглифов, треугольный фронтон с карнизами, декорированными модульонами; профилированные лепные архивольты арочных проемов, завершенные рельефно выделенным замковым камнем и установленные на импосты; штукатурные филенки: под арочным проемом прямоугольная горизонтальная, над арочным проемом – повторяющие форму антрвольта; декоративная лепная композиция в тимпане фронтона – «Лучезарная дельта»;

- архитектурно-художественное оформление третьего яруса колокольни: угловые пилястры на базах с профилированными капителями, антаблемент, включающий выступающий архитрав, гладкий фриз, венчающий карниз; профилированные лепные архивольты арочных проемов, завершенные рельефно выделенным замковым камнем, установленные на импосты; характер оформления профилированных штукатурных филенок над проемами, повторяющих форму антрвольта; аттик в виде кирпичной стенки;

- пространственно-планировочная структура в капитальных стенах, столбах с перемычками и перекрытиях.