



# ГОСУДАРСТВЕННАЯ СЛУЖБА ОХРАНЫ ОБЪЕКТОВ КУЛЬТУРНОГО НАСЛЕДИЯ ЯРОСЛАВСКОЙ ОБЛАСТИ

## П Р И К А З

от 19.03.2024 № 65  
г. Ярославль

О включении выявленного  
объекта культурного наследия  
в единый государственный реестр  
объектов культурного наследия  
(памятников истории и культуры)  
народов Российской Федерации

В соответствии со статьями 3.1, 18, 33 Федерального закона от 25 июня 2002 года № 73-ФЗ «Об объектах культурного наследия (памятниках истории и культуры) народов Российской Федерации», Положением о государственной службе охраны объектов культурного наследия Ярославской области, утвержденным постановлением Правительства области от 17.06.2015 № 659-п «О государственной службе охраны объектов культурного наследия Ярославской области», на основании акта государственной историко-культурной экспертизы от 19.03.2024  
ГОСУДАРСТВЕННАЯ СЛУЖБА ОХРАНЫ ОБЪЕКТОВ КУЛЬТУРНОГО НАСЛЕДИЯ ЯРОСЛАВСКОЙ ОБЛАСТИ ПРИКАЗЫВАЕТ:

1. Включить в единый государственный реестр объектов культурного наследия (памятников истории и культуры) народов Российской Федерации выявленный объект культурного наследия «Церковь Троицы», 1810 г. (Ярославская область, Брейтовский район, с. Прозорово), в качестве объекта культурного наследия регионального значения (памятника) «Церковь Троицы», 1810 г., 1878 г., 1891 г., 1897 г. (Ярославская область, Брейтовский район, с. Прозорово).

2. Утвердить прилагаемые:

- границы территории объекта культурного наследия регионального значения (памятника) «Церковь Троицы», 1810 г., 1878 г., 1891 г., 1897 г. (Ярославская область, Брейтовский район, с. Прозорово);

- предмет охраны объекта культурного наследия регионального значения (памятника) «Церковь Троицы», 1810 г., 1878 г., 1891 г., 1897 г.

(Ярославская область, Брейтовский район, с. Прозорово).

3. Контроль за исполнением приказа возложить на начальника отдела разрешительной документации и учета объектов культурного наследия службы Крылову Н.Н.

4. Приказ вступает в силу со дня его официального опубликования.

Заместитель  
руководителя службы

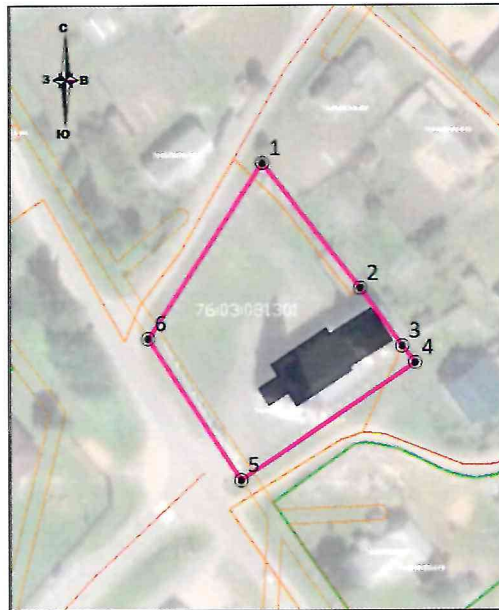


Е.Н. Субботина

УТВЕРЖДЕНЫ  
приказом государственной  
службы охраны объектов  
культурного наследия  
Ярославской области  
от 29.03.2024 № 65

**ГРАНИЦЫ ТЕРРИТОРИИ**  
**объекта культурного наследия регионального значения (памятника)**  
**«Церковь Троицы», 1810 г., 1878 г., 1891 г., 1897 г.**  
**(Ярославская область, Брейтовский район, с. Прозорово)**

1. Схема границ территории объекта культурного наследия.



2. Координаты характерных (поворотных) точек границ территории объекта культурного наследия.

Номер характерной (поворотной) точки	Координаты характерных (поворотных) точек (система координат МСК-76)	
	X	Y
1	2	3
1	460309.7138	1197686.6498
2	460276.2400	1197713.1200
3	460260.5500	1197724.4700
4	460256.0819	1197727.9224
5	460224.6013	1197680.8851
6	460262.6110	1197655.7483
1	460309.7138	1197686.6498

### 3. Режим использования территории объекта культурного наследия.

На территории объекта культурного наследия разрешаются:

- проведение работ по сохранению объекта культурного наследия (меры, направленные на обеспечение физической сохранности и сохранение историко-культурной ценности объекта культурного наследия, предусматривающие консервацию, ремонт, реставрацию, приспособление объекта культурного наследия для современного использования и включающие в себя научно-исследовательские, изыскательские, проектные и производственные работы, научное руководство проведением работ по сохранению объекта культурного наследия, технический и авторский надзор за проведением данных работ);

- реконструкция, ремонт существующих инженерных коммуникаций, благоустройство, озеленение, установка малых архитектурных форм, информационных знаков и указателей, иная хозяйственная деятельность, не противоречащая требованиям обеспечения сохранности объекта культурного наследия и позволяющая обеспечить функционирование объекта культурного наследия в современных условиях, обеспечивающая недопущение ухудшения состояния территории объекта культурного наследия, поддержание территории объекта культурного наследия в благоустроенном состоянии;

- ведение мониторинга состояния объекта культурного наследия, территории объекта культурного наследия;

- проведение археологических работ.

На территории объекта культурного наследия запрещаются:

- строительство объектов капитального строительства и увеличение объемно-пространственных характеристик существующих на территории объекта культурного наследия объектов капитального строительства;

- проведение земляных, строительных, мелиоративных работ и иных работ, за исключением работ по сохранению объектов культурного наследия или их отдельных элементов, сохранению историко-архитектурной или природной среды объекта культурного наследия;

- установка рекламных конструкций, распространение наружной рекламы;

- осуществление любых видов деятельности, ухудшающих экологические условия на территории объекта культурного наследия, создающих вибрационные нагрузки динамическим воздействием на грунты в зоне их взаимодействия с объектом культурного наследия;

- установка на фасадах памятника средств технического обеспечения: внешних блоков систем кондиционирования, телеантенн спутниковой связи, распределительных шкафов инженерных систем, находящихся в зоне видимости и препятствующих визуальному восприятию фасадов памятника;

- размещение рекламы на фасаде;

- складирование строительных материалов, строительного и бытового мусора.

УТВЕРЖДЕН

приказом государственной  
службы охраны объектов  
культурного наследия  
Ярославской области

от 29.03.2024 № 65

## ПРЕДМЕТ ОХРАНЫ

**объекта культурного наследия регионального значения (памятника)  
«Церковь Троицы», 1810 г., 1878 г., 1891 г., 1897 г.  
(Ярославская область, Брейтовский район, с. Прозорово)**

Предметом охраны объекта культурного наследия регионального значения (памятника) «Церковь Троицы», 1810 г., 1878 г., 1891 г., 1897 г. (Ярославская область, Брейтовский район, с. Прозорово), являются:

- композиционные особенности здания, являющегося архитектурной доминантой исторического села Прозорово;

- линейная объемно-пространственная композиция здания, состоящего из последовательно связанных объемов: прямоугольной, близкой в плане к квадрату четырехъярусной колокольни; более широкой прямоугольной в плане трапезной; прямоугольного в плане четверика, имеющего завершение в виде восьмигранного объема; прямоугольной в плане алтарной части (апсиды); исторические завершения объемов, в том числе: главка колокольни на глухом граненом барабане, главка четверика на граненом барабане, главка апсиды на глухом цилиндрическом барабане;

- характер исторических крыш: купольной с люкарнами крыши колокольни, двускатной крыши трапезной, восьмискатной купольной крыши четверика и трехскатной – апсиды; восьмискатное купольное покрытие с полицей в основании главки четверика; характер кровельного покрытия – фальцованный металл;

- капитальные стены и сводчатые перекрытия всех объемов церкви, столбы трапезной, сложенные из красного глиняного кирпича;

- местоположение, габариты, конфигурация и оформление проемов на фасадах колокольни: форма и осевое расположение крупных с арочными перемычками проемов второго, третьего и четвертого ярусов колокольни, форма и расположение круглых заложённых проемов люкарн;

- местоположение, габариты, конфигурация и оформление первоначальных оконных проемов: полуциркулярная форма и осевое расположение оконных проемов на фасадах нижнего яруса колокольни, трапезной, четверика и апсиды; форма и расположение полуциркулярных оконных проемов на гранях восьмерика;

- композиция и архитектурно-художественное оформление фасадов ярусов колокольни, в том числе: невысокий выступающий непрерывный цоколь объема первого яруса; уплощенное рамочное обрамление крупного арочного входного проема первого яруса колокольни, украшенное одиночным

замковым камнем, наличники оконных проемов первого яруса с рельефно выделенными архивольтами (с одиночными замковыми камнями), опирающимися на импосты боковых рамок наличников; оформление углов первого и второго ярусов спаренными пилястрами с профилированными капителями и простыми базами, в уровне второго яруса – на пьедесталах; профилированный венчающий карниз первого яруса с рядом уступчатых зубцов; основания второго и третьего ярусов колокольни, оформленные прямоугольными плоскими нишами разных размеров, профилированные венчающие карнизы второго, третьего и четвертого ярусов колокольни с рядом сухариков, трехчастные веерные замковые камни над арочными проемами второго, третьего и четвертого ярусов колокольни; треугольные профилированные фронтоны по осям проемов над карнизами второго и третьего ярусов; оформление полуколоннами углов третьего и четвертого яруса колокольни: в третьем ярусе – парными, в четвертом – одиночными; оформление глухого четырехгранного барабана главки колокольни;

- композиция и архитектурно-художественное оформление фасадов трапезной, в том числе: невысокий выступающий цоколь по периметру, огибающие углы лопатки, наличники полуциркульных окон с выступающими профилированными архивольтами, опирающимися на импосты боковых стоек наличников, профилированный венчающий карниз с рядом сухариков;

- композиция и архитектурно-художественное оформление фасадов четверика, в том числе: членение плоскостей северного и южного фасадов четверика пилястрами с базами и капителями, разбивающими простой ступенчатый надоконный пояс, циркульные уплощенные ниши в простенках над надоконным поясом, широкий профилированный карниз с двумя рядами крупных сухариков; оформление восьмигранного объема четверика, включающее в себя простые обрамления полуциркульных оконных проемов, угловые пилястры с базами и капителями, широкий гладкий фриз и профилированный венчающий карниз; оформление глухого восьмигранного барабана арочными нишами на каждой из граней и профилированным карнизом;

- композиция и архитектурно-художественное оформление фасадов апсиды: оформление цепным рустом углов, членение восточного фасада пилястрами с базами и капителями, пластические выступы северного и южного фасадов, образующие арочную нишу, обрамляющую оконный проем, разделенную вертикальными и горизонтальными тягами, простой профилированный венчающий карниз;

- исторический характер обработки фасадной поверхности – оштукатуренные и окрашенные поверхности наружных стен;

- историческая планировка в капитальных стенах;

- материал, конструкция и характер связей капитальных стен, перекрытий объемов здания: сводчатые перекрытия первого яруса колокольни, трапезной, четверика, воздушные и внутристенные связи.

Предмет охраны объекта культурного наследия может быть уточнен в процессе проведения научной реставрации.