



ЗАРЕГИСТРИРОВАН

28.03.2024

С ПРИСВОЕНИЕМ РЕГИСТРАЦИОННОГО НОМЕРА

36-14750

ГОСУДАРСТВЕННАЯ СЛУЖБА ОХРАНЫ ОБЪЕКТОВ КУЛЬТУРНОГО НАСЛЕДИЯ ЯРОСЛАВСКОЙ ОБЛАСТИ

П Р И К А З

от 27.03.2024 № 62
г. Ярославль

О включении выявленного
объекта культурного наследия
в единый государственный реестр
объектов культурного наследия
(памятников истории и культуры)
народов Российской Федерации

В соответствии со статьями 3.1, 18, 33 Федерального закона от 25 июня 2002 года № 73-ФЗ «Об объектах культурного наследия (памятниках истории и культуры) народов Российской Федерации», Положением о государственной службе охраны объектов культурного наследия Ярославской области, утвержденным постановлением Правительства области от 17.06.2015 № 659-п «О государственной службе охраны объектов культурного наследия Ярославской области», на основании акта государственной историко-культурной экспертизы от 13.03.2024

ГОСУДАРСТВЕННАЯ СЛУЖБА ОХРАНЫ ОБЪЕКТОВ КУЛЬТУРНОГО НАСЛЕДИЯ ЯРОСЛАВСКОЙ ОБЛАСТИ ПРИКАЗЫВАЕТ:

1. Включить в единый государственный реестр объектов культурного наследия (памятников истории и культуры) народов Российской Федерации выявленный объект культурного наследия «Церковь Вознесения», 1801 г. (Ярославская область, Некоузский район, с. Лацкое), в качестве объекта культурного наследия регионального значения (памятника) «Церковь Вознесения Господня», 1801 г., 1816 г. (Ярославская область, Некоузский район, с. Лацкое).

2. Утвердить прилагаемые:

- границы территории объекта культурного наследия регионального значения (памятника) «Церковь Вознесения Господня», 1801 г., 1816 г. (Ярославская область, Некоузский район, с. Лацкое);

- предмет охраны объекта культурного наследия регионального

значения (памятника) «Церковь Вознесения Господня», 1801 г., 1816 г. (Ярославская область, Некоузский район, с. Лацкое).

3. Контроль за исполнением приказа возложить на начальника отдела разрешительной документации и учета объектов культурного наследия службы Крылову Н.Н.

4. Приказ вступает в силу со дня его официального опубликования.

Заместитель руководителя службы

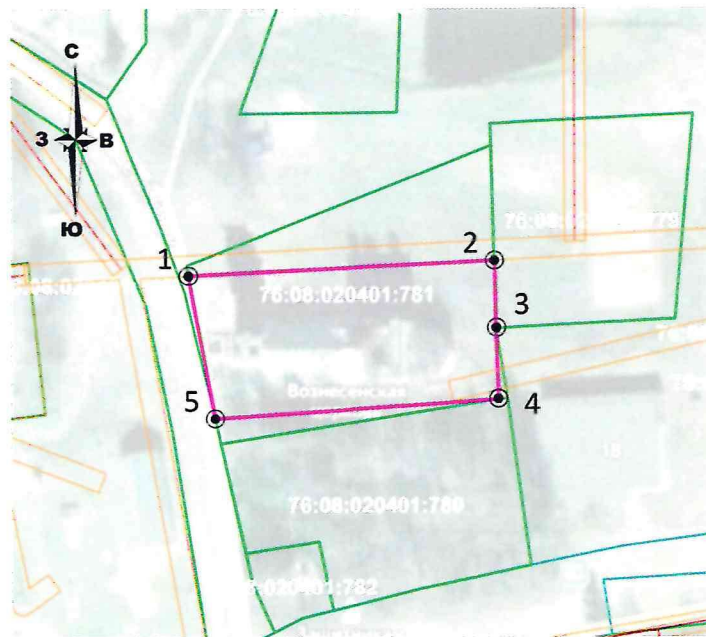


Е.Н. Субботина

УТВЕРЖДЕНЫ
приказом государственной
службы охраны объектов
культурного наследия
Ярославской области
от 27.03.2024 № 62

ГРАНИЦЫ ТЕРРИТОРИИ
объекта культурного наследия регионального значения (памятника)
«Церковь Вознесения Господня», 1801 г., 1816 г.
(Ярославская область, Некоузский район, с. Лацкое)

1. Схема границ территории объекта культурного наследия.



2. Координаты характерных (поворотных) точек границ территории объекта культурного наследия.

| Номер характерной (поворотной) точки | Координаты характерных (поворотных) точек (система координат МСК-76) | |
|--|---|------------|
| | X | Y |
| 1 | 2 | 3 |
| 1 | 425451.72 | 1224781.72 |
| 2 | 425454.69 | 1224841.71 |
| 3 | 425441.49 | 1224842.09 |
| 4 | 425427.45 | 1224842.51 |
| 5 | 425423.76 | 1224786.97 |
| 1 | 425451.72 | 1224781.72 |

3. Режим использования территории объекта культурного наследия.

На территории объекта культурного наследия разрешаются:

- проведение работ по сохранению объекта культурного наследия (меры, направленные на обеспечение физической сохранности и сохранение историко-культурной ценности объекта культурного наследия, предусматривающие консервацию, ремонт, реставрацию, приспособление объекта культурного наследия для современного использования и включающие в себя научно-исследовательские, изыскательские, проектные и производственные работы, научное руководство проведением работ по сохранению объекта культурного наследия, технический и авторский надзор за проведением данных работ);

- реконструкция, ремонт существующих инженерных коммуникаций, благоустройство, озеленение, установка малых архитектурных форм, информационных знаков и указателей, иная хозяйственная деятельность, не противоречащая требованиям обеспечения сохранности объекта культурного наследия и позволяющая обеспечить функционирование объекта культурного наследия в современных условиях, обеспечивающая недопущение ухудшения состояния территории объекта культурного наследия, поддержание территории объекта культурного наследия в благоустроенном состоянии;

- ведение мониторинга состояния объекта культурного наследия, территории объекта культурного наследия;

- проведение археологических работ.

На территории объекта культурного наследия запрещаются:

- строительство объектов капитального строительства и увеличение объемно-пространственных характеристик существующих на территории памятника объектов капитального строительства;

- проведение земляных, строительных, мелиоративных и иных работ, за исключением работ по сохранению объекта культурного наследия или его отдельных элементов, сохранению историко-градостроительной или природной среды объекта культурного наследия;

- установка рекламных конструкций, распространение наружной рекламы;

- осуществление любых видов деятельности, ухудшающих экологические условия и гидрологический режим на территории объекта культурного наследия, создающих вибрационные нагрузки динамическим воздействием на грунты в зоне их взаимодействия с объектом культурного наследия.

УТВЕРЖДЕН

приказом государственной
службы охраны объектов
культурного наследия
Ярославской области

от 24.03.2024 № 62

ПРЕДМЕТ ОХРАНЫ

**объекта культурного наследия регионального значения (памятника)
«Церковь Вознесения Господня», 1801 г., 1816 г.
(Ярославская область, Некоузский район, с. Лацкое)**

Предметом охраны объекта культурного наследия регионального значения (памятника) «Церковь Вознесения Господня», 1801 г., 1816 г. (Ярославская область, Некоузский район, с. Лацкое), являются:

- местоположение и градостроительные характеристики объекта, являющегося градостроительной доминантой и композиционным центром села Лацкое;

- объемно-пространственная продольно-осевая композиция, состоящая из четырехъярусной колокольни (в первом ярусе – притвор), одноэтажной прямоугольной в плане трапезной (теплой церкви), двусветного пятиглавого прямоугольного в плане бесстолпного четверика (летнего храма) и пониженной прямоугольной со скругленной восточной стеной апсиды;

- капитальные стены, пилоны трапезной, сводчатые перекрытия колокольни, трапезной, четверика, сложенные из красного глиняного кирпича;

- характер обработки фасадной поверхности стен – оштукатуренные и окрашенные поверхности стен; характер исторического колористического решения фасадов (уточняется методами научной реставрации);

- историческая форма и габариты крыш: двускатная крыша трапезной, четырехскатная шатровая с полницами крыша четверика; характер исторической формы крыши апсиды и колокольни (уточняется методами научной реставрации); характер кровельного покрытия – листовой металл на фальцевом соединении;

- форма, габариты луковичных глав четверика; характер кровельного покрытия на главах – металлическое в косую пашку;

- местоположение, форма, габариты, конфигурация прямоугольных с лучковыми перемычками дверных и оконных проемов трапезной, четверика, апсиды; форма, габариты открытых арочных проемов (звон) второго, третьего и четвертого ярусов колокольни, прямоугольных проемов первого яруса колокольни (притвора);

- характер исторического столярного заполнения оконных проемов четверика, трапезной; рисунок столярных заполнений оконных проемов четверика; волнисто-ромбические решетки оконных проемов;

- композиция и архитектурно-художественное оформление первого яруса колокольни (притвора): оформление западного, северного и южного фасадов в виде четырехколонного портика, в том числе форма, габариты, пропорции угловых трехчетвертных колонн северо-западного и юго-западного углов притвора, полуколонн, фланкирующих дверные проемы, с базами, капителями и плинтами из белого камня, антаблемент, включающий разделенные уступами архитрав и фриз, треугольный фронтон с профилированными белокаменными карнизами, декорированными рядами дентикул;

- архитектурно-художественное оформление второго яруса колокольни: уступчатый стилобат второго яруса, декорированный ступенчатыми карнизами; декоративное оформление фасадов в виде четырехколонного портика, включающего парные полуколонны на флангах с базами и капителями из белого камня, антаблемент, включающий разделенные уступами архитрав и фриз, треугольный фронтон с профилированными карнизами из белого камня, декорированными рядами дентикул; оформление арочных проемов – рельефно выделенные архивольты проемов на профилированных импостах;

- архитектурно-художественное оформление третьего яруса колокольни: габариты, оформление постамента третьего яруса, угловые трехчетвертные колонны, полуколонны, фланкирующие арочные проемы с капителями и плинтами из белого камня, антаблемент с прямым профилированным карнизом, декорированным рядом дентикул из белого камня; декорированный двумя карнизами;

- архитектурно-художественное оформление четвертого пониженного яруса колокольни: профилированный венчающий белокаменный карниз, контрналичники круглых оконных проемов (люкарн), состоящие из боковых прямоугольных колонок с профилированными капителями и венчающего полуфронтонна;

- архитектурно-художественное оформление трапезной: рельефно выделенный цоколь, отделенный поясом из двух валиков, слабые ризалиты в западной части северного и южного фасадов, обрамленные фланкирующими парными лопатками; широкий сложнопрофилированный карниз, раскрепованный в угловой западной части; оформление лучковых оконных проемов кирпичными обрамлениями с рельефно выделенными замковыми камнями и боковыми нижними свесами; подоконные прямоугольные доски;

- композиция и архитектурно-художественное оформление фасадов четверика: рельефно выделенный цоколь, обрамленный поясом из двух валиков, широкий сложнопрофилированный венчающий карниз с полуциркульными вырезами на уровне фриза над окнами второго света, огибающие угловые лопатки с уступчатым венчающим карнизом; оформление лучковых оконных (в том числе заложенных) кирпичными обрамлениями с рельефно выделенными замковыми камнями, боковыми нижними свесами и простыми кирпичными полочками; подоконные прямоугольные доски окон первого света; фигурные подоконные доски с выбранными углами окон

второго света; оформление лучковых дверных проемов кирпичными обрамлениями с рельефно выделенными замковыми камнями и нишей-киотом над проемом, форма, габариты круглых в плане барабанов, оформление барабанов – цокольная часть, рельефно выделенная пояском-валиком, прямоугольные кирпичные обрамления оконных проемов (на угловых барабанах – ложных), профилированный венчающий карниз;

- композиция и архитектурно-художественное оформление фасадов апсиды: рельефно выделенный цоколь, отделенный пояском из двух валиков, простые лопатки, многоступенчатый венчающий карниз, оформление лучковых оконных (в том числе заложенных) кирпичными обрамлениями с рельефно выделенными замковыми камнями, боковыми нижними свесами и простыми кирпичными полочками, подоконные прямоугольные доски;

- пространственно-планировочная структура в капитальных стенах и перекрытиях; форма, габариты исторических проемов, ведущих из притвора в трапезную, из трапезной в четверик, из четверика в апсиду;

- монументальная живопись стен и сводов четверика XIX века: техника исполнения, колористическое решение, рядовая и групповая композиция, орнаментальный декор между сюжетными композициями, расположение сюжетов на стенах, обрамления оконных и дверных проемов.