



ЗАРЕГИСТРИРОВАН

20.03.2024

С ПРИСВОЕНИЕМ РЕГИСТРАЦИОННОГО НОМЕРА

36-14714

## ГОСУДАРСТВЕННАЯ СЛУЖБА ОХРАНЫ ОБЪЕКТОВ КУЛЬТУРНОГО НАСЛЕДИЯ ЯРОСЛАВСКОЙ ОБЛАСТИ

### П Р И К А З

от 15.03.2024 № 54  
г. Ярославль

О включении выявленного  
объекта культурного наследия  
в единый государственный реестр  
объектов культурного наследия  
(памятников истории и культуры)  
народов Российской Федерации

В соответствии со статьями 3.1, 18, 33 Федерального закона от 25 июня 2002 года № 73-ФЗ «Об объектах культурного наследия (памятниках истории и культуры) народов Российской Федерации», Положением о государственной службе охраны объектов культурного наследия Ярославской области, утвержденным постановлением Правительства области от 17.06.2015 № 659-п «О государственной службе охраны объектов культурного наследия Ярославской области», на основании акта государственной историко-культурной экспертизы от 29.11.2023

**ГОСУДАРСТВЕННАЯ СЛУЖБА ОХРАНЫ ОБЪЕКТОВ КУЛЬТУРНОГО НАСЛЕДИЯ ЯРОСЛАВСКОЙ ОБЛАСТИ ПРИКАЗЫВАЕТ:**

1. Включить в единый государственный реестр объектов культурного наследия (памятников истории и культуры) народов Российской Федерации выявленный объект культурного наследия «Церковь Дмитрия Мироточца», 1794 г. (Ярославская область, Гаврилов-Ямский район, с. Стогинское), в качестве объекта культурного наследия регионального значения (памятника) «Церковь Дмитрия Мироточца», 1794 г., 1841 г. (Ярославская область, Гаврилов-Ямский район, с. Стогинское).

2. Утвердить прилагаемые:

- границы территории объекта культурного наследия регионального значения (памятника) «Церковь Дмитрия Мироточца», 1794 г., 1841 г. (Ярославская область, Гаврилов-Ямский район, с. Стогинское);

- предмет охраны объекта культурного наследия регионального значения (памятника) «Церковь Дмитрия Мироточца», 1794 г., 1841 г.

(Ярославская область, Гаврилов-Ямский район, с. Стогинское).

3. Контроль за исполнением приказа возложить на начальника отдела разрешительной документации и учета объектов культурного наследия службы Крылову Н.Н.

4. Приказ вступает в силу со дня его официального опубликования.

Руководитель службы

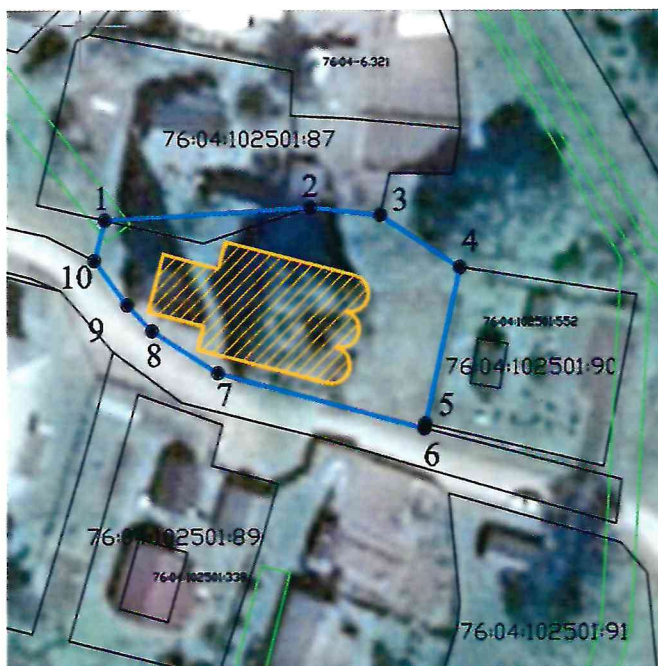
A handwritten signature in blue ink, consisting of a stylized initial 'А' followed by a horizontal line and a vertical stroke.

А.С. Рожкова

УТВЕРЖДЕНЫ  
приказом государственной  
службы охраны объектов  
культурного наследия  
Ярославской области  
от 15.03.2024 № 54

**ГРАНИЦЫ ТЕРРИТОРИИ**  
**объекта культурного наследия регионального значения (памятника)**  
**«Церковь Дмитрия Мироточца», 1794 г., 1841 г. (Ярославская область,**  
**Гаврилов-Ямский район, с. Стогинское)**

1. Схема границ территории объекта культурного наследия.



2. Координаты характерных (поворотных) точек границ территории объекта культурного наследия.

Номер характерной (поворотной) точки	Координаты характерных (поворотных) точек (система координат МСК-76)	
	X	Y
1	2	3
1	332622.01	1341008.76
2	332623.78	1341036.60
3	332622.73	1341046.06
4	332615.65	1341056.80
5	332594.52	1341052.15

1	2	3
6	332593.89	1341052.01
7	332601.36	1341024.05
8	332607.04	1341015.14
9	332610.55	1341011.78
10	332616.56	1341007.32
1	332622.01	1341008.76

### 3. Режим использования территории объекта культурного наследия.

На территории объекта культурного наследия разрешаются:

- проведение работ по сохранению объекта культурного наследия (меры, направленные на обеспечение физической сохранности и сохранение историко-культурной ценности объекта культурного наследия, предусматривающие консервацию, ремонт, реставрацию, приспособление объекта культурного наследия для современного использования и включающие в себя научно-исследовательские, изыскательские, проектные и производственные работы, научное руководство проведением работ по сохранению объекта культурного наследия, технический и авторский надзор за проведением данных работ);

- реконструкция, ремонт существующих инженерных коммуникаций, благоустройство, озеленение, установка малых архитектурных форм, информационных знаков и указателей, иная хозяйственная деятельность, не противоречащая требованиям обеспечения сохранности объекта культурного наследия и позволяющая обеспечить функционирование объекта культурного наследия в современных условиях, обеспечивающая недопущение ухудшения состояния территории объекта культурного наследия, поддержание территории объекта культурного наследия в благоустроенном состоянии;

- ведение мониторинга состояния объекта культурного наследия, территории объекта культурного наследия;

- проведение археологических работ.

На территории объекта культурного наследия запрещаются:

- строительство объектов капитального строительства и увеличение объемно-пространственных характеристик существующих на территории памятника объектов капитального строительства;

- проведение земляных, строительных, мелиоративных и иных работ, за исключением работ по сохранению объекта культурного наследия или его отдельных элементов, сохранению историко-градостроительной или природной среды объекта культурного наследия;

- установка рекламных конструкций, распространение наружной рекламы;

- осуществление любых видов деятельности, ухудшающих экологические условия и гидрологический режим на территории объекта культурного наследия, создающих вибрационные нагрузки динамическим воздействием на грунты в зоне их взаимодействия с объектом культурного наследия.

УТВЕРЖДЕН

приказом государственной  
службы охраны объектов  
культурного наследия  
Ярославской области

от 15.03.2024 № 54

## ПРЕДМЕТ ОХРАНЫ

**объекта культурного наследия регионального значения (памятника)  
«Церковь Дмитрия Мироточца», 1794 г., 1841 г. (Ярославская область,  
Гаврилов-Ямский район, с. Стогинское)**

Предметом охраны объекта культурного наследия регионального значения (памятника) «Церковь Дмитрия Мироточца», 1794 г., 1841 г. (Ярославская область, Гаврилов-Ямский район, с. Стогинское), являются:

- местоположение и градостроительная роль объекта, являющегося высотной доминантой и композиционным акцентом села Стогинского;

- объемно-пространственная продольно-осевая композиция храма, вытянутого с запада на восток и состоящего из притвора с шатровой колокольней, прямоугольной в плане трапезной с двускатной кровлей, повышенного объема трехсветного четверика с четырехскатной кровлей, увенчанного пятиглавием, алтарной части;

- форма, исторические габариты исторических объемов храма, барабанов, глав (уточняется методами научной реставрации);

- капитальные стены исторических объемов храма, пилонов притвора и колокольни, сводчатое перекрытие четверика, шатровое перекрытие колокольни, выполненные из красного керамического кирпича XVIII века;

- воздушные и внутрстенные металлические связи;

- форма, габариты и местоположение исторических дверных (арочные) и оконных (лучковые, овальные) проемов (в том числе заложенных) в исторических объемах храма (четверик и притвор с колокольней), арочные и лучковые перемычки проемов, откосы, распалубки;

- форма, габариты, конфигурация исторической формы крыши на объемах храма: четырехскатной на четверике, двускатной на трапезной, покрытие по сводам – в алтарной части; характер кровельного покрытия шатра колокольни и крыш трапезной, четверика и алтарной части – металлический лист;

- форма, габариты луковичных глав; характер покрытия глав – металлический лист в шашку;

- характер обработки фасадной поверхности стен – известковая обмазка по кирпичу, колористическое решение – белый цвет;

- пространственно-планировочная структура в капитальных стенах и перекрытиях исторических объемов (четверик и притвор с колокольней);

- композиция и архитектурно-художественное оформление фасадов четверика:

рельефно выделенный цоколь;

визуальное членение фасадов на два яруса широкими сложно профилированными раскрепованными на углах карнизами; форма, габариты, рисунок профилей междуэтажного и венчающего карнизов;

кирпичные лопатки, расположенные по углам основного объема, рустованные на первом ярусе, сдвоенные гладкие – на втором ярусе четверика;

характер оформления лучковых оконных проемов в виде кирпичного наличника с профилированными подоконными карнизами и выгнутыми сандриками – бровками на плечиках, с рельефно выделенными замковыми камнями на перемычке;

характер оформления овальных окон второго света – в виде слабо выраженного кирпичного обрамления с рельефно выделенными замковыми камнями, расположенными по сторонам от проемов крестообразно;

характер исторического оформления дверных арочных проемов (уточняется методами научной реставрации);

оформление барабанов: профилированный венчающий карниз, на глухих барабанах – лопатки;

металлические волнисто-ромбические решетки оконных проемов;

композиция и архитектурно-художественное оформление притвора с колокольней:

широкие рустованные огибающие лопатки притвора (первый ярус колокольни);

оформление арочных входных проемов рельефно выделенными замковыми камнями;

широкий сложно профилированный венчающий карниз, раскрепованный лопатками;

оформление второго (глухого) яруса колокольни: форма, габариты выступов пилонов, фиксирующих переход от четверика к восьмерику, простые огибающие лопатки, сложно профилированный венчающий карниз, раскрепованный лопатками;

оформление третьего яруса колокольни: простые огибающие лопатки; профилированные архивольты арочных проемов; оформление слуховых проемов шатра контрналичниками, завершенными треугольным щипцом;

- характер композиции и оформления фасадов трапезной и алтарной части (уточняется методами научной реставрации);

- в интерьере: местоположение, габариты исторических арочных проемов из четверика в трапезную и алтарную часть; характер обработки стен – штукатурное покрытие под покраску.