



ЗАРЕГИСТРИРОВАН

12.01.2024

с присвоением регистрационного номера

36-14478

ГОСУДАРСТВЕННАЯ СЛУЖБА ОХРАНЫ ОБЪЕКТОВ КУЛЬТУРНОГО НАСЛЕДИЯ ЯРОСЛАВСКОЙ ОБЛАСТИ

П Р И К А З

от 11.01.2024 № 4
г. Ярославль

О включении выявленного
объекта культурного наследия
в единый государственный реестр
объектов культурного наследия
(памятников истории и культуры)
народов Российской Федерации
и внесении изменений в приказ
департамента охраны объектов
культурного наследия
Ярославской области
от 03.06.2022 № 57

В соответствии со статьями 3.1, 18, 33 Федерального закона от 25 июня 2002 года № 73-ФЗ «Об объектах культурного наследия (памятниках истории и культуры) народов Российской Федерации», Положением о государственной службе охраны объектов культурного наследия Ярославской области, утвержденным постановлением Правительства области от 17.06.2015 № 659-п «О государственной службе охраны объектов культурного наследия Ярославской области», на основании акта государственной историко-культурной экспертизы от 20.11.2023

ГОСУДАРСТВЕННАЯ СЛУЖБА ОХРАНЫ ОБЪЕКТОВ КУЛЬТУРНОГО НАСЛЕДИЯ ЯРОСЛАВСКОЙ ОБЛАСТИ ПРИКАЗЫВАЕТ:

1. Включить в единый государственный реестр объектов культурного наследия (памятников истории и культуры) народов Российской Федерации выявленный объект культурного наследия «Общежитие партийной школы областного комитета КПСС»; 1956 г. (г. Ярославль, просп. Ленина, д. 12/76), в качестве объекта культурного наследия регионального значения (памятника) «Общежитие партийной школы областного комитета КПСС», 1956 г. (г. Ярославль, просп. Ленина, д. 12/76).

2. Утвердить прилагаемые:

- границы территории объекта культурного наследия регионального значения (памятника) «Общежитие партийной школы областного комитета КПСС», 1956 г. (г. Ярославль, просп. Ленина, д. 12/76);

- предмет охраны объекта культурного наследия регионального значения (памятника) «Общежитие партийной школы областного комитета КПСС», 1956 г. (г. Ярославль, просп. Ленина, д. 12/76).

3. Внести в приказ департамента охраны объектов культурного наследия Ярославской области от 03.06.2022 № 57 «Об утверждении границ территорий выявленных объектов культурного наследия» следующие изменения:

3.1. В преамбуле слово «департаменте» заменить словами «государственной службе».

3.2. Абзац третий пункта 1 признать утратившим силу.

3.3. Пункт 2 изложить в следующей редакции:

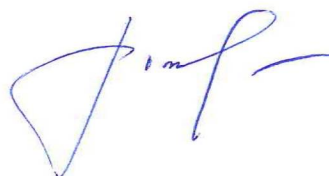
«2. Контроль за исполнением приказа возложить на начальника отдела разрешительной документации и учета объектов культурного наследия службы Крылову Н.Н.».

3.4. Границы территории выявленного объекта культурного наследия «Общежитие партийной школы областного комитета КПСС», 1956 г. (г. Ярославль, просп. Ленина, д. 12/76), утвержденные приказом, признать утратившими силу.

4. Контроль за исполнением приказа возложить на начальника отдела разрешительной документации и учета объектов культурного наследия службы Крылову Н.Н.

5. Приказ вступает в силу со дня его официального опубликования.

Руководитель службы

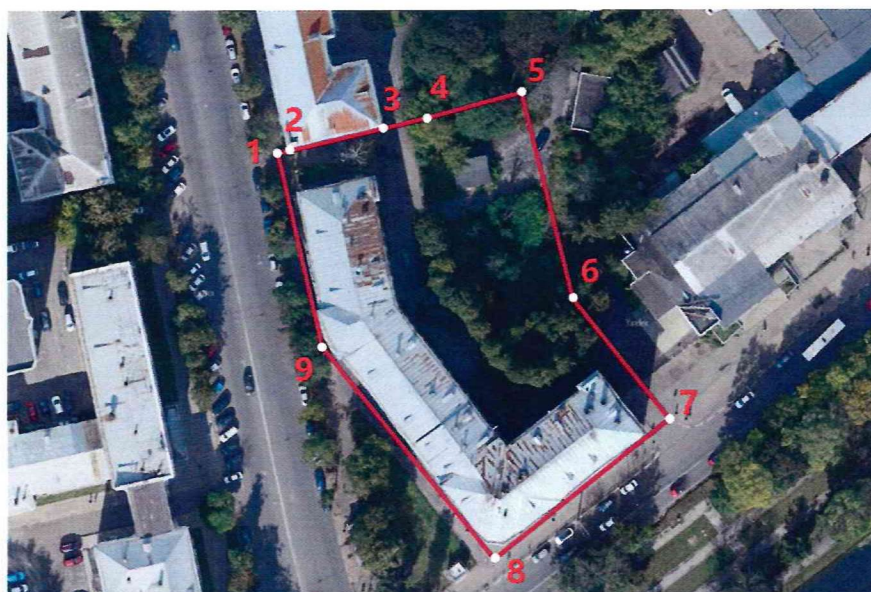


А.С. Рожкова

УТВЕРЖДЕНЫ
приказом государственной
службы охраны объектов
культурного наследия
Ярославской области
от 11.01.2024 № 4

ГРАНИЦЫ ТЕРРИТОРИИ
объекта культурного наследия регионального значения (памятника)
«Общежитие партийной школы областного комитета КПСС», 1956 г.
(г. Ярославль, просп. Ленина, д. 12/76)

1. Схема границ территории объекта культурного наследия.



2. Координаты характерных (поворотных) точек границ территории объекта культурного наследия.

Номер характерной (поворотной) точки	Координаты характерных (поворотных) точек (система координат МСК-76)	
	X	Y
1	2	3
1	377489.28	1329239.67
2	377489.53	1329240.72
3	377494.20	1329260.68
4	377497.15	1329272.91
5	377502.72	1329293.59
6	377456.83	1329305.01
7	377430.23	1329326.24
8	377399.17	1329287.53

1	2	3
9	377446.27	1329249.50
1	377489.28	1329239.67

3. Режим использования территории объекта культурного наследия.

На территории объекта культурного наследия разрешаются:

- проведение работ по сохранению объекта культурного наследия (меры, направленные на обеспечение физической сохранности и сохранение историко-культурной ценности объекта культурного наследия, предусматривающие консервацию, ремонт, реставрацию, приспособление объекта культурного наследия для современного использования и включающие в себя научно-исследовательские, изыскательские, проектные и производственные работы, научное руководство проведением работ по сохранению объекта культурного наследия, технический и авторский надзор за проведением данных работ);

- реконструкция, ремонт существующих инженерных коммуникаций, благоустройство, озеленение, установка малых архитектурных форм, информационных знаков и указателей, иная хозяйственная деятельность, не противоречащая требованиям обеспечения сохранности объекта культурного наследия и позволяющая обеспечить функционирование объекта культурного наследия в современных условиях, обеспечивающая недопущение ухудшения состояния территории объекта культурного наследия, поддержание территории объекта культурного наследия в благоустроенном состоянии;

- ведение мониторинга состояния объекта культурного наследия, территории объекта культурного наследия;

- проведение археологических работ.

На территории объекта культурного наследия запрещаются:

- строительство объектов капитального строительства и увеличение объемно-пространственных характеристик существующих на территории памятника объектов капитального строительства;

- проведение земляных, строительных, мелиоративных и иных работ, за исключением работ по сохранению объекта культурного наследия или его отдельных элементов, сохранению историко-градостроительной или природной среды объекта культурного наследия;

- установка рекламных конструкций, распространение наружной рекламы;

- осуществление любых видов деятельности, ухудшающих экологические условия и гидрологический режим на территории объекта культурного наследия, создающих вибрационные нагрузки динамическим воздействием на грунты в зоне их взаимодействия с объектом культурного наследия.

УТВЕРЖДЕН

приказом государственной
службы охраны объектов
культурного наследия
Ярославской области

от 11.01.2024 № 4

ПРЕДМЕТ ОХРАНЫ

**объекта культурного наследия регионального значения (памятника)
«Общежитие партийной школы областного комитета КПСС», 1956 г.
(г. Ярославль, просп. Ленина, д. 12/76)**

Предметом охраны объекта культурного наследия регионального значения (памятника) «Общежитие партийной школы областного комитета КПСС», 1956 г. (г. Ярославль, просп. Ленина, д. 12/76), являются:

- градостроительные и композиционные характеристики здания, формирующего угловую часть квартала вдоль проспекта Ленина и улицы Советской;

- объемно-пространственная композиция четырехэтажного с подвалом, близкого к Г-образной форме здания со скошенным углом на пересечении проспекта Ленина и улицы Советской, акцентированного ризалитами в композиционно значимых местах;

- капитальные стены здания, сложенные из кирпича; местоположение ризалитов; габариты и форма сложной вальмовой крыши;

- характер кровельного покрытия: металлические листы на фальцевом соединении;

- форма, габариты, местоположение и оформление исторических прямоугольных и арочных оконных проемов, прямоугольных дверных проемов, открытых балконов на фасадах;

- характер оформления фасадов – оштукатуренные окрашенные поверхности стен; историческое колористическое оформление стен и элементов декора (уточняется методами научной реставрации);

- композиция и архитектурно-художественное оформление стен лицевых юго-восточного и юго-западного фасадов, торцевых восточного и северного фасадов:

- плоскость стены, раскрепованная тремя ризалитами шириной в три оси (два ризалита на юго-западном фасаде, один – на юго-восточном фасаде); местоположение, форма, габариты ризалитов;

- элементы тектонического выделения первого этажа: высокий цоколь (с откосами на ризалитах), завершенный профилированным подоконным поясом, профилированный венчающий карниз с широким фризом первого этажа по всему фронту лицевых фасадов, линейный штукатурный руст веерной разбежкой над прямоугольными проемами первого этажа;

- характер оформления открытых балконов балюстрадами и лепными кронштейнами; форма, габариты и рисунок балясин и кронштейнов;

оформление фасадов на уровне второго, третьего и четвертого этажей: ритмичное членение фасадов лопатками в простенках, обрамление лопатками фасада скошенного угла; на ризалитах – четыре трехчетвертные колонны большого коринфского ордера; огибающие угловые лопатки; форма, габариты, оформление лопаток; форма, габариты, материал, оформление колонн, профили баз, шеек, рисунок капителей колонн;

широкий венчающий карниз большого выноса, оформленный в виде классического антаблемента, раскепованный (разорванный) с повышением на ризалитах; оформление лепных и тянутых профилированных элементов карниза, широкий гладкий фриз, пояс дентикул, ионический пояс; местоположение, габариты, форма и рисунок лепных модульонов;

оформление главного входа в здание со стороны улицы Советской: профилированное обрамление, профилированный сандрик на лепных кронштейнах; характер оформления обрамлений, форма, габариты, характер оформления сандрика и лепных кронштейнов;

- оформление дворового фасада: высокий цоколь, завершенный профилированным подоконным поясом, профилированный венчающий карниз с широким фризом первого этажа по всему фронту дворового фасада, линейный штукатурный руст с веерной разбежкой над прямоугольными проемами первого этажа; оформление проема первого этажа боковыми лопатками и креповкой карниза первого этажа;

- интерьер, в том числе:

пространственно-планировочная структура в капитальных стенах, местоположение прямоугольных и круглых в плане колонн в помещениях вестибюля, лестничной клетке и коридорах второго, третьего и четвертого этажей;

местоположение, конструкции, материал, оформление парадной лестницы, перила с металлическими фигурными столбиками; лестницы северного и восточного торцов, выполненные из железобетона с мраморной крошкой;

архитектурно-художественное оформление вестибюля первого этажа: местоположение, характер оформления элементов лепного декора – лепных карнизов и потолочных тяг, парапеты-балюстрады, оформление колонн и пилястр с капителями растительно-геометрического орнамента; материал, рисунок капителей;

лепной потолочный декор помещения первого этажа в правом крыле здания (вдоль проспекта Ленина) в виде цветочных завитков, карнизов, капителей, потолочные розетки, их декор;

местоположение и оформление круглых и квадратных в плане колонн и пилястр, оформленных капителями в виде ионического пояса в помещениях холла и коридорах на втором, третьем и четвертом этажах; характер лепного декора помещений холла (карниз в виде пояса ионик, розетки);

характер архитектурно-художественного парадного оформления зала на четвертом этаже: расположенные в ритмичном порядке сдвоенные пилястры в простенках с капителями растительно-геометрического орнамента, архивольты, обрамляющие арочные оконные проемы, лепные тяги на уровне

импостов архивольтов, круглые проемы, фланкирующие сцену, рисунок переплетов круглых проемов, лепные архивольты круглых проемов;

характер архитектурно-художественного оформления фойе зала на четвертом этаже: профилированные обрамления дверных проемов из фойе в зал, потолочные тяги и декоративные карнизы, рисунок оформления карнизов, потолочная розетка в виде расходящихся акантовых листьев;

местоположение, габариты, характер оформления кирпичных воротных столбов и прясел ограды, металлическая решетка ограды.