



ГОСУДАРСТВЕННАЯ СЛУЖБА ОХРАНЫ ОБЪЕКТОВ КУЛЬТУРНОГО НАСЛЕДИЯ ЯРОСЛАВСКОЙ ОБЛАСТИ

П Р И К А З

от 04.11.2023 № 128
г. Ярославль

О включении выявленного объекта культурного наследия в единый государственный реестр объектов культурного наследия (памятников истории и культуры) народов Российской Федерации

В соответствии со статьями 3.1, 18, 33 Федерального закона от 25 июня 2002 года № 73-ФЗ «Об объектах культурного наследия (памятниках истории и культуры) народов Российской Федерации», Положением о государственной службе охраны объектов культурного наследия Ярославской области, утвержденным постановлением Правительства области от 17.06.2015 № 659-п «О государственной службе охраны объектов культурного наследия Ярославской области», на основании акта государственной историко-культурной экспертизы от 09.10.2023

ГОСУДАРСТВЕННАЯ СЛУЖБА ОХРАНЫ ОБЪЕКТОВ КУЛЬТУРНОГО НАСЛЕДИЯ ЯРОСЛАВСКОЙ ОБЛАСТИ ПРИКАЗЫВАЕТ:

1. Включить в единый государственный реестр объектов культурного наследия (памятников истории и культуры) народов Российской Федерации выявленный объект культурного наследия «Церковь Архистратига Михаила», 1809 г. (Ярославская область, Гаврилов-Ямский район, с. Горе-Грязь), в качестве объекта культурного наследия регионального значения (памятника) «Церковь Чуда Архистратига Михаила с приделами Грузинской иконы Богородицы и Всех Святых», 1809 г. (Ярославская область, Гаврилов-Ямский район, с. Горе-Грязь).

2. Утвердить прилагаемые:

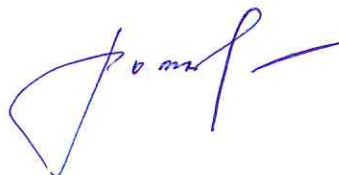
- границы территории объекта культурного наследия регионального значения (памятника) «Церковь Чуда Архистратига Михаила с приделами Грузинской иконы Богородицы и Всех Святых», 1809 г. (Ярославская область, Гаврилов-Ямский район, с. Горе-Грязь);

- предмет охраны объекта культурного наследия регионального значения (памятника) «Церковь Чуда Архистратига Михаила с приделами Грузинской иконы Богородицы и Всех Святых», 1809 г. (Ярославская область, Гаврилов-Ямский район, с. Горе-Грязь).

3. Контроль за исполнением приказа возложить на начальника отдела разрешительной документации и учета объектов культурного наследия департамента Крылову Н.Н.

4. Приказ вступает в силу со дня его официального опубликования.

Руководитель службы

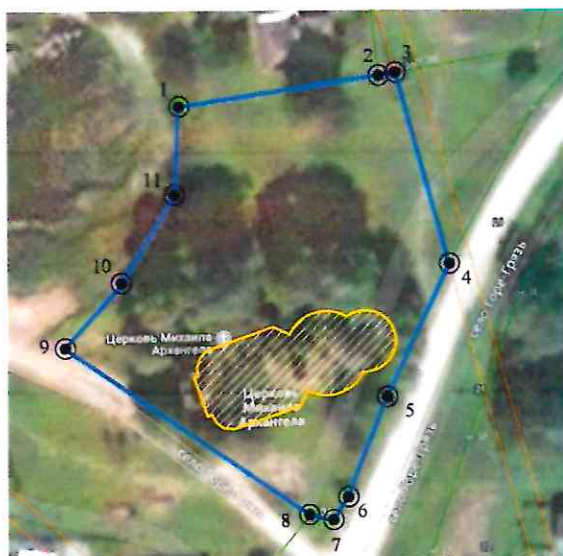


А.С. Рожкова

УТВЕРЖДЕНЫ
приказом государственной
службы охраны объектов
культурного наследия
Ярославской области
от 07.11.2023 № 128

ГРАНИЦЫ ТЕРРИТОРИИ
объекта культурного наследия регионального значения (памятника)
«Церковь Чуда Архистратига Михаила с приделами Грузинской иконы
Богородицы и Всех Святых», 1809 г.
(Ярославская область, Гаврилов-Ямский район, с. Горе-Грязь)

1. Схема границ территории объекта культурного наследия.



2. Координаты характерных (поворотных) точек границ территории объекта культурного наследия.

Номер характерной (поворотной) точки	Координаты характерных (поворотных) точек (система координат МСК-76)	
	X	Y
1	2	3
1	352058,74	1324502,08
2	352092,48	1324492,75
3	352091,98	1324489,79
4	352086,58	1324454,47
5	352071,17	1324453,90
6	352055,02	1324444,21
7	352043,96	1324434,33

1	2	3
8	352014,66	1324477,43
9	352013,64	1324481,55
10	352017,71	1324484,04
11	352034,77	1324490,87
1	352058,74	1324502,08

3. Режим использования территории объекта культурного наследия.

На территории объекта культурного наследия разрешаются:

- проведение работ по сохранению объекта культурного наследия (меры, направленные на обеспечение физической сохранности и сохранение историко-культурной ценности объекта культурного наследия, предусматривающие консервацию, ремонт, реставрацию, приспособление объекта культурного наследия для современного использования и включающие в себя научно-исследовательские, изыскательские, проектные и производственные работы, научное руководство проведением работ по сохранению объекта культурного наследия, технический и авторский надзор за проведением данных работ);

- реконструкция, ремонт существующих инженерных коммуникаций, благоустройство, озеленение, установка малых архитектурных форм, информационных знаков и указателей, иная хозяйственная деятельность, не противоречащая требованиям обеспечения сохранности объекта культурного наследия и позволяющая обеспечить функционирование объекта культурного наследия в современных условиях, обеспечивающая недопущение ухудшения состояния территории объекта культурного наследия, поддержание территории объекта культурного наследия в благоустроенном состоянии;

- ведение мониторинга состояния объекта культурного наследия, территории объекта культурного наследия;

- проведение археологических работ.

На территории объекта культурного наследия запрещаются:

- строительство объектов капитального строительства и увеличение объемно-пространственных характеристик существующих на территории памятника объектов капитального строительства;

- проведение земляных, строительных, мелиоративных и иных работ, за исключением работ по сохранению объекта культурного наследия или его отдельных элементов, сохранению историко-градостроительной или природной среды объекта культурного наследия;

- установка рекламных конструкций, распространение наружной рекламы;

- осуществление любых видов деятельности, ухудшающих экологические условия и гидрологический режим на территории объекта культурного наследия, создающих вибрационные нагрузки динамическим воздействием на грунты в зоне их взаимодействия с объектом культурного наследия.

УТВЕРЖДЕН
приказом государственной
службы охраны объектов
культурного наследия
Ярославской области
от 07.11.2023 № 128

ПРЕДМЕТ ОХРАНЫ

**объекта культурного наследия регионального значения (памятника)
«Церковь Чуда Архистратига Михаила с приделами Грузинской иконы
Богородицы и Всех Святых», 1809 г.
(Ярославская область, Гаврилов-Ямский район, с. Горе-Грязь)**

Предметом охраны объекта культурного наследия регионального значения (памятника) «Церковь Чуда Архистратига Михаила с приделами Грузинской иконы Богородицы и Всех Святых», 1809 г. (Ярославская область, Гаврилов-Ямский район, с. Горе-Грязь), являются:

- местоположение и градостроительная роль объекта, являющегося высотной доминантой села;

- объёмно-пространственная продольно-осевая композиция храма, вытянутого с запада на восток и состоящего из пяти объёмов:

высокой трёхъярусной колокольни с колоколообразным четырёхгранным одноглавым куполом;

расширенной трапезной, западные скруглённые углы которой фланкируют колокольню, а восточные образуют два тёплых алтарных придела;

двусветной ротонды, увенчанной высоким куполом и цилиндрическим световым барабаном;

цилиндрической апсиды, на три четверти окружности выступающей из ротонды;

- конструкции, в том числе:

цоколь из красного кирпича, с продухами;

капитальные стены всех объёмов храма из красного кирпича;

форма и габариты одноглавого четырёхгранного купола колокольни, глухого барабана и главы колокольни;

форма и габариты купола ротонды со световым барабаном;

внутренние перекрытия: коробовый свод притвора, зеркальный, с распалубками свод средней части трапезной, конхи скруглённых углов трапезной и апсиды, коробовый свод коридора из трапезной в ротонду, купольный свод ротонды;

материал перекрытий – красный кирпич;

воздушные металлические связи в сводах внутренних помещений;

характер перекрытий в ярусах колокольни – деревянные балки;

форма, габариты и местоположение исторических дверных и оконных проёмов (в том числе заложенных) в колокольне, притворе, трапезной,

ротонде и апсиде, арочных проёмов в ярусах колокольни и в переходах между внутренними перемещениями;

- элементы отделки фасадов и крыши, в том числе:

характер исторического покрытия цоколей и наружных стен (уточняется методами научной реставрации);

характер покрытия кровель: металл на фальцевом соединении;

сохранившиеся металлические кубоватые решётки в окнах; характер исторического столярного заполнения и фурнитуры;

- форма, габариты и местоположение декоративных элементов:

ширинок, обрамляющих продухи цоколя;

клинчатых перемычек и плоских профилированных наличников прямоугольных проёмов;

полуциркульных перемычек и плоских профилированных наличников арочных и полуциркульных проёмов, плоских профилированных наличников циркульных проёмов и ниш;

филёнок над дверными и оконными проёмами нижнего света ротонды, над окнами апсиды;

плоских аркад на северном и южном фасадах трапезной;

вертикальных ширинок и циркульных ниш в простенках между окнами северного и южного фасадов трапезной;

пилястр, обрамляющих входы на северном и южном фасадах ротонды;

профилированной тяги, разграничивающей нижний и верхний свет ротонды;

гладкого фриза и профилированного карниза, завершающих стены трапезной, ротонды, апсиды и первого яруса колокольни;

тяг, разделяющих барабан главы купола ротонды и второй ярус колокольни на уровне импоста;

профилированного карниза, увенчивающего барабан купола ротонды;

парных циркульных ниш на глухих стенах первого яруса колокольни, циркульных ниш по сторонам от окна на западном фасаде этого яруса;

парных пилястр и циркульных ниш, обрамляющих арочные проёмы второго яруса колокольни, профилированного карниза и треугольных фронтонов, завершающих стены этого яруса;

парных пилястр, обрамляющих арочные проёмы третьего яруса колокольни, замковых камней перемычек этих проёмов, профилированного карниза с сухариками, завершающего третий ярус колокольни;

ориентированных по сторонам света люкарн в куполах колокольни и ротонды;

- характер отделки и декоративных элементов интерьеров, в том числе:

форма, габариты и местоположение профилированного лепного бордюра, разграничивающего стены и купол ротонды;

художественное оформление интерьера ротонды, включая сохранившиеся фрагменты росписей на стенах ротонды;

расположение сюжетов сохранившихся фрагментов росписей в ротонде: Святая Троица над арочным проёмом, ведущим из трапезной, Илия Пророк над дверным проёмом в северной стене.