

## ГОСУДАРСТВЕННАЯ СЛУЖБА ОХРАНЫ ОБЪЕКТОВ КУЛЬТУРНОГО НАСЛЕДИЯ ЯРОСЛАВСКОЙ ОБЛАСТИ

### ПРИКАЗ

от 11.10.2023 № 120  
г. Ярославль

Об утверждении предмета  
охраны объекта культурного  
наследия регионального значения

В соответствии со статьями 9.2, 33 Федерального закона от 25 июня 2002 года № 73-ФЗ «Об объектах культурного наследия (памятниках истории и культуры) народов Российской Федерации», Положением о государственной службе охраны объектов культурного наследия Ярославской области, утвержденным постановлением Правительства области от 17.06.2015 № 659-п «О государственной службе охраны объектов культурного наследия Ярославской области»,

**ГОСУДАРСТВЕННАЯ СЛУЖБА ОХРАНЫ ОБЪЕКТОВ КУЛЬТУРНОГО НАСЛЕДИЯ ЯРОСЛАВСКОЙ ОБЛАСТИ ПРИКАЗЫВАЕТ:**

1. Утвердить прилагаемый предмет охраны объекта культурного наследия регионального значения «Особняк Н.А. Понизовкина», конец XIX в. – начало XX в. (Ярославская область, Некрасовский район, раб. пос. Красный Профинтерн, ул. Набережная, д. 2), в составе объекта культурного наследия регионального значения – достопримечательного места «Волжский завод Понизовкиных», конец XIX в. – начало XX в. (Ярославская область, Некрасовский район, раб. пос. Красный Профинтерн, ул. Набережная, д. 1, д. 2, д. 3, д. 4, д. 7).

2. Контроль за исполнением приказа возложить на начальника отдела разрешительной документации и учета объектов культурного наследия службы Крылову Н.Н.

3. Приказ вступает в силу со дня его подписания.

Руководитель службы

А.С. Рожкова

УТВЕРЖДЕН

приказом государственной  
службы охраны объектов  
культурного наследия  
Ярославской области

от 11.10.2023 № 120

## ПРЕДМЕТ ОХРАНЫ

**объекта культурного наследия регионального значения  
«Особняк Н.А. Понизовкина», конец XIX в. – начало XX в.  
(Ярославская область, Некрасовский район, раб. пос. Красный  
Профинтерн, ул. Набережная, д. 2), в составе объекта культурного  
наследия регионального значения – достопримечательного места  
«Волжский завод Понизовкиных», конец XIX в. – начало XX в.  
(Ярославская область, Некрасовский район, раб. пос. Красный  
Профинтерн, ул. Набережная, д. 1, д. 2, д. 3, д. 4, д. 7)**

Предметом охраны объекта культурного наследия регионального значения «Особняк Н.А. Понизовкина», конец XIX в. – начало XX в. (Ярославская область, Некрасовский район, раб. пос. Красный Профинтерн, ул. Набережная, д. 2), в составе объекта культурного наследия регионального значения - достопримечательного места «Волжский завод Понизовкиных», конец XIX в. – начало XX в. (Ярославская область, Некрасовский район, раб. пос. Красный Профинтерн, ул. Набережная, д. 1, д. 2, д. 3, д. 4, д. 7), являются:

- композиционные особенности (рассчитанные как на круговое обозрение, так и на восприятие с реки Волги) здания, участвующего в формировании историко-градостроительной среды достопримечательного места «Волжский завод Понизовкиных» и панорамы набережной реки Волги рабочего поселка Красный Профинтерн;

- историческая объемно-пространственная композиция сложного в плане, в целом вписывающегося в близкий к квадрату условный прямоугольник, здания в стиле модерн с подвалом, состоящего из одиннадцати объемов различной конфигурации: девяти двухэтажных объемов, сгруппированных вокруг центрального двухэтажного объема с лестничным вестибюлем, перекрытых кровлями различной формы (конус, восьмигранный шатер, усеченный конус, скатные крыши), и четырехэтажной угловой юго-восточной башни, завершенной открытой смотровой площадкой бельевью (планировка отражена на схемах в приложении к настоящему предмету охраны);

- конструкции, в том числе:

капитальные стены из красного глиняного кирпича на известковом растворе, сложенного способом цепной перевязки;

габариты и форма крыш, характер исторического кровельного покрытия – фальцевый металл, металлическое покрытие «в шашку»;

местоположение, габариты, конфигурация и оформление исторических проемов на фасадах, в том числе заложенных, включая чердачные и мансардные окна, а также окна цокольной части: прямоугольные; прямоугольные с закругленными верхними углами (в том числе строенные); прямоугольные с лучковыми перемычками (в том числе строенные); прямоугольные с арочными перемычками (в том числе широкие); прямоугольные со стрельчатыми арочными перемычками; круглые; характер исторической расстекловки заполнений оконных проемов;

размеры, форма и месторасположение на фасадах террас, балконов и бельведеров, материал – формованный железобетон;

сомкнутый свод входного ризалита западного фасада;

восьмигранный сомкнутый свод с клинчатыми распалубками над окнами второго этажа юго-западной круглой башни;

местоположение спиральной каменной лестницы с широкими маршами в центральном помещении первого и второго этажей;

местоположение, габариты и форма каменной лестницы первого этажа центрального помещения западного ризалита;

местоположение, габариты и характер конструкций световых фонарей второго этажа центрального северного объема;

- композиция и архитектурно-художественное оформление фасадов в том числе:

характер отделки наружных стен фасадов основных этажей серебристо-серой керамической плиткой, имитирующей тычковую кирпичную кладку;

характер отделки поверхности стен цокольного этажа крупными плитами гладкой шлифовки светло-серого цвета;

характер отделки поверхности карнизной части стен и наличников окон плитками гладкой шлифовки светлого молочного оттенка;

рельефно выделенный цоколь, завершенный раскрепованным профилированным поясом по периметру здания;

широкий раскрепованный профилированный междуэтажный пояс, отделяющий цокольную часть от первого этажа, по периметру всех объемов здания;

профилированные обрамления окон подвала;

двухчастный антаблемент двухэтажных объемов, состоящий из широкого аркатурного пояса с дентикулами и многопрофильного карниза;

высокий аттик с трехчетверными колоннами по флангам, на который «наложен» раскрепованный щипец с люкарной в круглом тимпане, возвышающийся над порталным объемом западного входа;

трехчетвертные колонны, акцентирующие углы порталного объема западного фасада и завершающие его аттики, «прорезанные» ритмом узких прямоугольных со стрельчатыми перемычками проемов;

раскрепованный щипец с люкарной в круглом тимпане, венчающий восточную часть северного фасада;

аттик центрального объема южного фасада, оформленный лопатками с простенками, «прорезанными» ритмом узких прямоугольных со стрельчатыми перемычками проемов и трехчетвертными колоннами по флангам;

высокие аттики юго-восточной башни, «прорезанные» ритмом узких прямоугольных со стрельчатыми перемычками проемов и акцентирующие углы трехчетвертными колоннами;

сандрики усложненной формы над окнами второго яруса юго-восточной смотровой башни, нижняя часть которых – профилированные арочные тимпаны, верхняя – схематизированная имитация антаблемента, где фриз выделен тремя круглыми нишами;

оформление в уровне второго этажа простенка восточного фасада, примыкающего к юго-восточной башне, аркатурным поясом со стрельчатыми арками, ложными строенными окнами, широким плоским профилированным карнизом и широкой арочной нишей с «вынутыми» углами;

широкие лопатки на два этажа ризалита восточного фасада, восточной части северного фасада, а также ротонды в центре северного фасада;

широкие архивольты с замковыми камнями арочных окон второго этажа основного объема южного фасада;

оформление эркера южного фасада в уровне первого этажа профилированным карнизом с уступчатыми дентикулами Т-образного очертания на углах;

широкое профилированное обрамление арочного проема над входным проемом, рельефное заполнение ширинок, фланкирующие вход полуколонны, обрамленные акантовыми поясами и лепной фриз над дверью западного портала;

оформление окон «укороченными» трехсторонними профилированными контрналичниками и профилированными подоконниками, выполненными плитками гладкой шлифовки светло-серого цвета;

оформление слуховых окон треугольным фронтоном, завершенным профилированным карнизом и трехсторонними профилированными контрналичниками с плоско выделенными стрельчатыми перемычками и имитированными замковыми камнями;

открытая трехчастная арочная галерея южного фасада с накладными медальонами и розетками и лопатки стены второго этажа над галереей;

каменные ограждения балконов, «прорезанные» ритмом узких прямоугольных со стрельчатыми перемычками проемов, чередующиеся с опорными столбами; массивные криволинейные каменные поддерживающие кронштейны; оформление обратной поверхности балконов крестообразными рельефами с кольцевым элементом в перекрестье;

ажурное каменное ограждение балкона над галереей южного фасада в виде стрельчатых арок, усложненных накладными элементами и профилированными поясами;

ажурное каменное ограждение террасы южного фасада в виде ромбовидных элементов со вписанными четырехлистниками, чередующееся с аналогично украшенными опорными столбами;

каменное ограждение входа в подвал на восточном фасаде здания;

филенчатое полотно входной деревянной двухстворчатой двери входа на западном фасаде;

- элементы планировочной структуры: характер исторической планировки в капитальных стенах всех этажей, включая подвал: первоначальная круговая анфилада помещений, отделенных от центрального лестничного холла сквозными коридорами (планировка отражена на схемах в приложении к настоящему предмету охраны);

- элементы интерьера:

характер оформления порталов ризалита входа западного фасада (фото 1, 2):



Фото 1

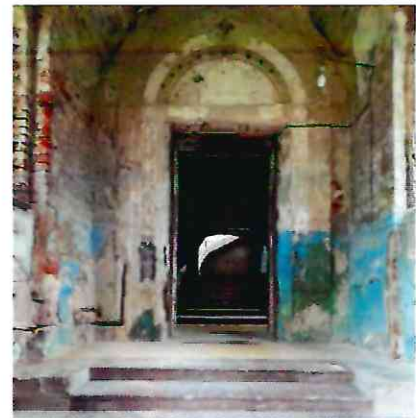


Фото 2

местоположение, габариты и оформление деревянного фигурного портала входа в вестибюль первого этажа западного объема (фото 3):



Фото 3

полихромный плафон западного вестибюля в египетском стиле, декорированный крупными цветами лотоса и горельефом крылатой Изиды (фото 4, 5):



Фото 4



Фото 5

мощные колонны в виде пучков лотоса западного вестибюля (фото 6):



Фото 6

характер оформления витража тройного итальянского окна проема между лестничным холлом и южным помещением второго этажа (фото 7):



Фото 7

местоположение, габариты и характер оформления исторических проемов (фото 8, 9, 10):



Фото 8



Фото 9



Фото 10

лепные плафоны и профилированные потолочные карнизы южного и западного коридоров второго этажа центрального объема (фото 11):



Фото 11

характер стилизованного в духе ампира оформления в интерьере центрального лестничного холла (уточняется методами научной реставрации): подпружные арочные проемы, скругленные углы, раскрепованные профилированные карнизы с поясами киматия, колонны и пилястры с капителями коринфского ордера, сохранившиеся фрагменты лепных фризов на основе листьев аканта и сложного растительного орнамента (фото 12, 13, 14):



Фото 12





Фото 13



Фото 14

характер лепных декоративных завершений клинчатых распалубок, оформленных листьями аканта, над окнами второго этажа юго-западной круглой башни (фото 15):



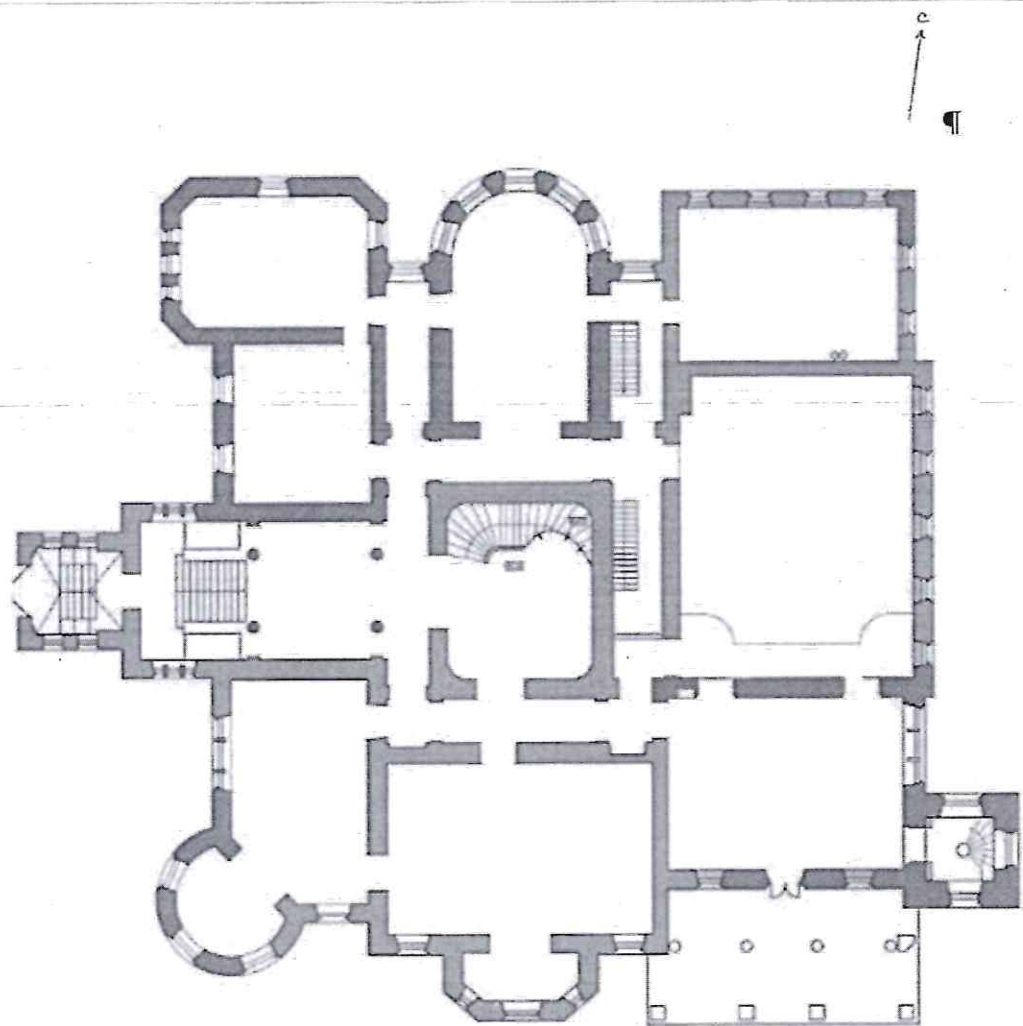
Фото 15

Схемы плана помещений первого и второго этажей объекта культурного наследия регионального значения «Особняк Н.А. Понизовкина», конец XIX в. – начало XX в. (Ярославская область, Некрасовский район, раб. пос. Красный Профинтерн, ул. Набережная, д. 2), в составе объекта культурного наследия регионального значения – достопримечательного места «Волжский завод Понизовкиных», конец XIX в – начало XX в. (Ярославская область, Некрасовский район, раб. пос. Красный Профинтерн, ул. Набережная, д. 1, д. 2, д. 3, д. 4, д. 7), приведена в приложении к настоящему предмету охраны.

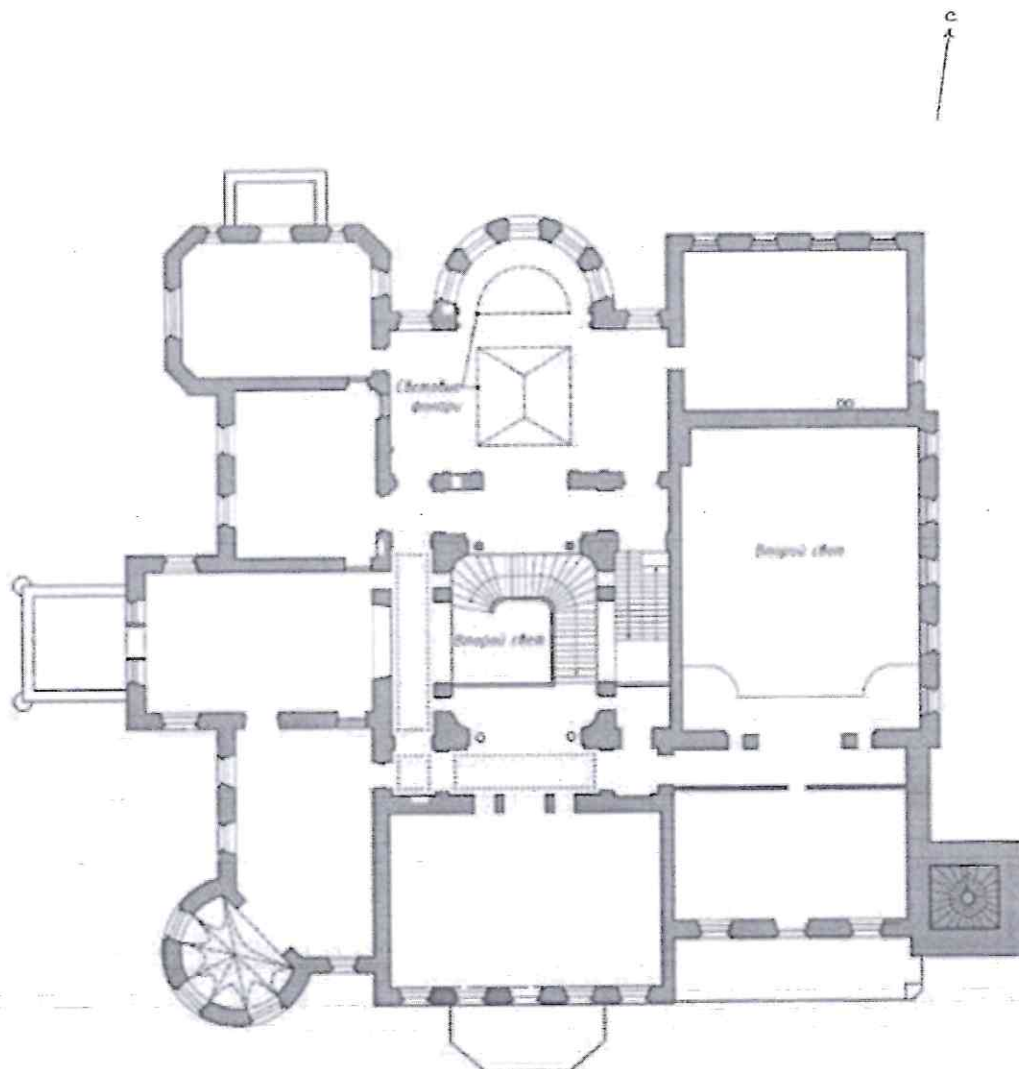
### СХЕМЫ

плана помещений первого и второго этажей объекта культурного наследия регионального значения «Особняк Н.А. Познизовкина», конец XIX в. – начало XX в. (Ярославская область, Некрасовский район, раб. пос. Красный Профинтерн, ул. Набережная, д. 2), в составе объекта культурного наследия регионального значения – достопримечательного места «Волжский завод Познизовкиных», конец XIX в. – начало XX в. (Ярославская область, Некрасовский район, раб. пос. Красный Профинтерн, ул. Набережная, д. 1, д. 2, д. 3, д. 4, д. 7)

План помещений первого этажа



### План помещений второго этажа



### Используемые условные обозначения



- СВОДЫ

- ленточные потолочные тяги