



ЗАРЕГИСТРИРОВАН  
22.09.2023  
с присвоением регистрационного номера  
36-13811

## ГОСУДАРСТВЕННАЯ СЛУЖБА ОХРАНЫ ОБЪЕКТОВ КУЛЬТУРНОГО НАСЛЕДИЯ ЯРОСЛАВСКОЙ ОБЛАСТИ

### П Р И К А З

от 18.09.2023 № 111  
г. Ярославль

Об утверждении предмета охраны  
объекта культурного наследия  
федерального значения

В соответствии со статьями 9.1, 33 Федерального закона от 25 июня 2002 года № 73-ФЗ «Об объектах культурного наследия (памятниках истории и культуры) народов Российской Федерации», Положением о государственной службе охраны объектов культурного наследия Ярославской области, утвержденным постановлением Правительства области от 17.06.2015 № 659-п «О государственной службе охраны объектов культурного наследия Ярославской области»,

**ГОСУДАРСТВЕННАЯ СЛУЖБА ОХРАНЫ ОБЪЕКТОВ КУЛЬТУРНОГО НАСЛЕДИЯ ЯРОСЛАВСКОЙ ОБЛАСТИ ПРИКАЗЫВАЕТ:**

1. Утвердить прилагаемый предмет охраны объекта культурного наследия федерального значения «Воскресенский собор» (Ярославская область, Тутаевский район, г. Тутаев, Соборная пл., д. 13) в составе объекта культурного наследия федерального значения (ансамбля) «Воскресенский собор, ограды и колокольня», 1670 г. (Ярославская область, Тутаевский район, г. Тутаев, Соборная пл., д. 13).

2. Контроль за исполнением приказа возложить на начальника отдела разрешительной документации и учета объектов культурного наследия службы Крылову Н.Н.

3. Приказ вступает в силу со дня его подписания.

Руководитель службы

А.С. Рожкова

УТВЕРЖДЕН  
приказом государственной  
службы охраны объектов  
культурного наследия  
Ярославской области  
от 18.09.2023 № 111

**ПРЕДМЕТ ОХРАНЫ**  
**объекта культурного наследия федерального значения**  
**«Воскресенский собор» (Ярославская область, Тутаевский район,**  
**г. Тутаев, Соборная пл., д. 13) в составе объекта культурного наследия**  
**федерального значения (ансамбля) «Воскресенский собор, ограды**  
**и колокольня», 1670 г. (Ярославская область, Тутаевский район,**  
**г. Тутаев, Соборная пл., д. 13)**

Предметом охраны объекта культурного наследия федерального значения «Воскресенский собор» (Ярославская область, Тутаевский район, г. Тутаев, Соборная пл., д. 13) в составе объекта культурного наследия федерального значения (ансамбля) «Воскресенский собор, ограды и колокольня», 1670 г. (Ярославская область, Тутаевский район, г. Тутаев, Соборная пл., д. 13) (далее – предмет охраны), являются:

1. Местоположение и градостроительная роль Воскресенского собора, расположенного на Борисоглебской стороне города Тутаева, на улице Соборной, являющегося композиционным центром ансамбля и градостроительной доминантой Борисоглебской стороны, участвующего в формировании городских панорам.

2. Историческая сложная объемно-пространственная композиция двухэтажного пятикупольного храма, окруженного с трех сторон двухъярусными галереями-папертями, которые в восточной части завершаются приделами, состоящего из нижнего теплого храма трапезного типа 1652 года постройки с трехапсидной алтарной пристройкой в восточной части, имеющего в плане форму вытянутого прямоугольника, и прямоугольного в плане верхнего холодного храма 1670-х годов постройки; композиция храма усложнена крыльцами, расположенными с южной и западной сторон, ведущими в верхний храм, контрфорсами, устроенными с северо-восточной стороны храма в начале XIX века для дополнительного укрепления.

3. Характер и конфигурация крыш: четырехскатная крыша четверика и приделов, скатная – алтарных частей и галереи, бочкообразная – крылец; историческая форма глав четверика (уточняется реставрационными методами), алтарной части и приделов с чешуйчатым металлическим покрытием; материал кровельного покрытия – фальцованный металл, колористическое решение – зеленый цвет крыш и куполов (ярь-медянка).

4. Характер гладких восьмиконечных позолоченных металлических крестов на главах собора, их форма и габариты.

5. Конструктивные характеристики:

- конструкции и материал капитальных стен и перекрытий: красный полнотелый большемерный кирпич, в отделке фасадов – лекальный кирпич (уточняется реставрационными методами) 1652 г. и 1670-х гг., XVIII – XIX вв. (ризнаца нижнего храма); материал контрфорсов – красный большемерный кирпич XIX в. Расположение конструкций и материалов капитальных стен и перекрытий отражено на схемах верхнего и нижнего храмов объекта культурного наследия федерального значения «Воскресенский собор» (Ярославская область, Тутаевский район, г. Тутаев, Соборная пл., д. 13) в составе объекта культурного наследия федерального значения (ансамбля) «Воскресенский собор, ограды и колокольня», 1670 г. (Ярославская область, Тутаевский район, г. Тутаев, Соборная пл., д. 13) (далее – схемы верхнего и нижнего храмов), являющихся приложением 1 к предмету охраны;

- конструктивные элементы из красного полнотелого кирпича: столпы, подпружные арки, паруса, своды (крестово-купольная система сводов, коробовые, в том числе с распалубками, сомкнутые, цилиндрические своды), конхи апсид.

6. Местоположение, конфигурация, габариты оконных (в том числе ложных и заложных) и дверных проемов на фасадах: прямоугольные с клинчатой перемычкой, прямоугольные с арочным и лучковым завершением, круглые и коробовой формы, прямоугольные с арочным завершением дверные проемы галереи, характер столярного заполнения оконных проемов и дверных проемов нижней галереи (паперти) с остеклением.

7. Композиция и архитектурно-художественное оформление фасадов:

- по периметру собора: рельефно выделенный цоколь, завершенный поясом поребрика, частично – жгутом и поясом поребрика;

- нижней галереи (паперти): бровки над крупными арочными проемами (пояс поребрика, обрамленный валиками); вертикально расположенные между арочными проемами шинки с изразцами; профилированный карниз с поясом поребрика; пояс из профилированных ширинок с изразцами между верхней и нижней галереями (профилировка с разнообразным орнаментом: елочкой, жгутом, ромбиками, кружочками);

- верхней галереи:

на западном и северном фасадах: профилированная аркада, включающая пояс из ромбов в двух валиках (на западном фасаде) и пояс поребрика в двух валиках (на северном фасаде); пучки полуколонок в межоконных пространствах, перехваченных валиками (на северном фасаде – со стилизованными капителями); архивольты оконных проемов, опирающиеся на пилястры с профилированными капителями (на западном и частично северном фасаде – с поясом ромбов); изразцы над простенками между арками; многоступенчатый профилированный карниз с поясами поребрика и валиками;

на южном фасаде: профилированная аркада, включающая пояс из ромбов и валиков, опирающаяся на пучки полуколоннок в простенках арок и на углах, с перехватами в виде жгута и резными кирпичными дыньками, с упрощенной капителью с поясом кружочков; двойные профилированные арочки оконных проемов с висячими гирьками, опирающиеся на пилястры со стилизованными капителями с поясом кружочков и ромбов; изразцы между арками и в тимпанах двойных арочек; многоступенчатый межэтажный карниз с поясом поребрика и жгутом;

- четверика верхнего храма:

на южном фасаде: резные часто перехваченные полуколонки, в том числе одиночные висячие полуколонки, вертикально расположенный на фасаде горox (фрагментарно утрачен);

на остальных фасадах: редко перехваченные гладкие полуколонки (частично с поребриком);

широкие полуколонки с перехватами на углах (профилировка полуколоннок: поребрик, валик, жгут);

профилированные наличники оконных проемов с навершием в виде тройных кокошников (боковые окна: два кокошника с коруной в центре) на южном фасаде, в виде двойных кокошников с поребриком в профилировке – на северном и западном фасадах, с двойными полуколонками (с поясом поребрика на северном фасаде, кругов и ромбов – на западном фасаде, поребрика, кругов и ромбов – на южном фасаде);

многоступенчатый профилированный межэтажный карниз, включающий поребрик, валики и зубцы;

фриз из ложных закомар с тонкими архивольтами, с крупными балясиновидными деталями (в профилировке поребрик и валики);

барабаны пятиглавия: килевидные кокошники в основании барабанов, колончатые пояса (вместо аркатуры – килевидные кокошники, между окон – с поребриком), полуколонки с перехватами в обрамлении окон и в простенках между окон (кроме центрального барабана); карниз центрального барабана включает валики, пояс поребрика и зубцов, остальных барабанов – валики и пояс поребрика;

- алтарной части нижнего храма: граненые полуколонны с перехватами, разделяющие полукружия алтаря; профилированное обрамление оконных проемов с профилированным килевидным кокошником в навершии (ромб, круг в тимпане); ступенчатый профилированный карниз с поясом зубцов;

- алтарной части верхнего храма: гладкие полуколонны, разделяющие полукружия алтаря; профилированные наличники оконных проемов с валиком, ромбом и кружочками, профилированные килевидные кокошники в навершии (два по бокам и три в центральной части); многоступенчатый профилированный карниз с валиком, поребриком, зубцами; оформление барабана (пояс килевидных кокошников с профилировкой в виде поребрика в основании барабана, пояс в виде валика, стилизованные вертикальные висячие колонки с перехватами, профилированный карниз с поясом поребрика и зубцов);

- придела святого Николая Чудотворца: профилированные наличники оконных проемов с поясом ромбов и тремя кокошниками в навершии; изразцы; пучки полуколонок с перехватами в виде жгута и резными дыньками в оформлении угла; киот в металлическом обрамлении; прямоугольные ниши над киотом; фриз, оформленный поясом из килевидных кокошников с поребриком, ромбами, горохом и перехватами (на южном фасаде), с поребриком (на восточном фасаде); ступенчатый карниз с поясом поребрика, валиков и зубцов; оформление барабана (арки в виде колонок, заполненных поребриком, в основании барабана; пояс в виде валика; ступенчатый карниз);

- придела святых апостолов Петра и Павла: гладкие полуколонки с перехватами в оформлении угла; профилированные наличники оконных проемов с поясом ромбов (на восточном фасаде) и кругов (на северном фасаде) с навершием в виде двух профилированных кокошников; изразцы; междуэтажный карниз, состоящий из поясов поребрика и валиков; фриз из профилированных кокошников; ступенчатый карниз с поясом ниш; оформление барабана, сходное с барабаном придела святого Николая Чудотворца; оформление валиком маленького прямоугольного с двойным арочным завершением оконного проема на восточном фасаде;

- западного крыльца:

со стороны главного входа: двойная профилированная (валики и ромбы) арка с висячей гирькой, опирающаяся на плоские стилизованные пилястры с упрощенными капителями; круглый изразец над двойной аркой; боковые пилястры с вертикально расположенными ширинками, заполненными изразцами и фигурными кирпичными резными деталями со стилизованной капителью с поясом поребрика и валиками с базой с поясом поребрика, валика и жгута; гладкие и граненые полуколонки с перехватами в виде жгута и валика; профилированный карниз (профилировка: полка, ромбы, валик); историческое месторасположение лестницы, ее форма (четырёхгранная) и оформление площадки камнем;

с южной и северной сторон: вертикально и горизонтально расположенные ширинки с изразцами (в том числе в форме равноконечного креста) и резными кирпичными деталями; пучки гладких и граненых полуколонок с перехватами в виде жгута и валика; вертикальные и горизонтальные пояса поребрика, частично жгута; профилированные (валики, поребрик) архивольты оконных проемов, опирающиеся на плоские стилизованные пилястры с упрощенной капителью; наличники прямоугольных окон первого яруса, замковые камни прямоугольных окон первого яруса; профилированный ступенчатый карниз (поребрик, валики);

- южного крыльца:

со стороны главного входа: двойная профилированная (валики и ромбы) арка с висячей гирькой, опирающаяся на плоские стилизованные пилястры с упрощенными капителями; круглый изразец над двойной аркой; боковые пилястры с вертикально расположенными ширинками, заполненными изразцами и фигурными кирпичными резными деталями со стилизованной капителью с поясом поребрика и валиками с базой с поясом поребрика

и жгута; гладкие и граненые полуколонки с перехватами в виде валика и жгута; профилированный карниз с поясом ромбов и валиков; историческое месторасположение лестницы, ее форма (четырёхгранная) и оформление площадки камнем;

с западной и восточной сторон: вертикально и горизонтально расположенные ширинки с изразцами (в том числе в форме равноконечного креста) и резными кирпичными деталями; пучки гладких и граненых полуколонок с перехватами в виде валика и жгута; вертикальные и горизонтальные пояса поребрика и частично жгута; профилированные (валики, поребрик) архивольты оконных проемов, опирающиеся на плоские стилизованные пилястры с упрощенными капителями; наличники прямоугольных с арочным завершением окон первого яруса с килевидным навершием; простые наличники арочных окон первого яруса; профилированный ступенчатый карниз (поребрик, валики).

8. Характер обработки фасадной поверхности – известковая обмазка; колористическое решение фасадов: основной цвет стен – охра, выделение декоративных элементов белым цветом, полихромная окраска элементов фриза четверика верхнего храма (цвета уточняются реставрационными методами).

9. Монументальная живопись на фасадах, ее местоположение, сюжеты, техника исполнения (фреско-темперная): роспись в закомарах с сюжетами двенадцатых праздников (темпера); изображение святого Николая Чудотворца в киоте (придел святого Николая Чудотворца); месторасположение фресковых росписей в тимпанах фронтонов западного и южного крылец (с возможностью воссоздания реставрационными методами).

10. Кованые элементы на фасадах: металлические ставни, исторические решетки оконных проемов (кубоватые, с квадратными звеньями), металлические воздушные связи крылец.

11. Характер материала и рисунок металлических подзоров.

12. Историческая пространственно-планировочная структура интерьеров (в соответствии со схемами верхнего и нижнего храмов).

13. Местоположение, конструкции, характер материала (дерево) лестниц их габариты и форма ступеней крылец, профилированные деревянные перила.

14. Местоположение, содержание и характер исполнения храмовых надписей в нижнем и верхнем храме (в соответствии со схемами верхнего и нижнего храмов).

15. Местоположение, конфигурация, габариты оконных, дверных проемов и ниш в интерьерах (в том числе заложенных): входные проемы арочной и коробовой формы, сейфовые ниши прямоугольной формы и арочные ниши в нижнем храме, оконные проемы четверика коробовой формы, арочные входные проемы, арочные ниши (в том числе сейфовые) в верхнем храме.

16. Характер исторического оформления интерьеров:

- нижнего храма:

профилированные наличники оконных проемов, тянутые профилированные элементы на сводах, профилированное обрамление входных проемов и ниш, профилировка в основании столпов, оформление фриза и карниза столпов, оформление фриза и карниза северо-восточного и юго-восточного углов трапезной;

фрагменты межэтажных тяг объема 1652 года;

профилированные с треугольным завершением наличники объема 1652 года;

оформление исторических порталов входных проемов (северного и южного) с килевидным завершением с полками, валиками ромбами в профилировке; подкрестные ниши трапезной;

историческое столярное заполнение дверных проемов, характер расстекловки;

- верхнего храма:

входные порталы из лекального кирпича (на западном портале – резное белокаменное изображение двуглавого орла);

профилированные наличники оконных проемов: жгут, валик; валик, изразцы; жгут, валик, дыньки, муравленные изразцы, ромбы, круги – в оформлении окон южного фасада с двойными килевидными кокошниками в завершении;

профилированный цоколь четверика;

исторические столярные заполнения оконных проемов, характер расстекловки.

17. Исторические печи в интерьерах собора (расположение печей отражено на схемах верхнего и нижнего храмов).

18. Напольное покрытие – сохранившиеся чугунные плиты в верхнем храме; фрагментарно сохранившаяся историческая плинфа в галерее верхнего храма.

19. Местоположение, габариты, характер материала (дерево), декоративное оформление иконостасов:

- нижнего храма:

центральный иконостас – ампирный первой половины XIX в.;

иконостас южного придела священномученика Харлампия – в стиле позднего ампира XIX в.;

иконостас северного придела святого Иоанна Предтечи – в стиле позднего ампира XIX в.;

- верхнего храма:

центральный («флемский») иконостас – восьмиярусный, конца XVII в. – начала XVIII в., выполненный в технике рельефной сквозной резьбы (главный элемент колонн – виноградная лоза);

иконостас в приделе святых апостолов Петра и Павла – тябловый двухъярусный, XIX в.;

иконостас над резными воротами придела святых князей Бориса и Глеба – двухъярусный с аркой, XIX в.;

иконостас в приделе святого Николая Чудотворца – тябловый, двухъярусный, XIX в.

20. Киоты в интерьерах собора, их местоположение, характер материала (дерево), историческое декоративное оформление, стилистика и техника исполнения.

21. Иконы, мебель, книги и утварь, исторически находящиеся в соборе, указанные в перечне икон, мебели, книг и утвари, исторически находящихся в объекте культурного наследия федерального значения «Воскресенский собор» (Ярославская область, Тутаевский район, г. Тутаев, Соборная пл., д. 13) в составе объекта культурного наследия федерального значения (ансамбля) «Воскресенский собор, ограды и колокольня», 1670 г. (Ярославская область, Тутаевский район, г. Тутаев, Соборная пл., д. 13), приведенном в приложении 2 к предмету охраны.

22. Деревянные лавки XVIII в. по периметру галереи.

23. Деревянные хоры в алтаре верхнего храма.

24. Монументальная живопись нижнего храма, в том числе:

- деисусный ряд XVII в. в технике фреско-темперной живописи на стене над центральным иконостасом;

- смешанная техника (фреско-темперная и масляная живопись): на наружной стене над западным порталом – Иверская икона Божией Матери с предстоящими; в распалубке над Иверской иконой – образ «Отечество»; в трапезной части на восточной стене над аркой – изображение «Спас Нерукотворный с ангелами», над ним в распалубке свода – Спас «Благое Молчание»; на стене справа от изображения «Спас Нерукотворный» – предстоящие переносному кресту; в четверике нижнего храма над центральной западной аркой – икона Божией Матери «Знамение»; над северным входом четверика нижнего храма – образы Корсунской Божией Матери с преподобным Сергием Радонежским и великомученицей царицей Феодорой по сторонам, над южным входом собственно церкви – образы Спаса Вседержителя со святителем Иоанном Милостивым и преподобным Серафимом Саровским по сторонам; справа от северного портала на наружной стене – композиция «Спас Вседержитель с предстоящими Божией Матерью и Иоанном Предтечей»; в алтаре – фигуры московских митрополитов.

25. Монументальная живопись верхнего храма (четверика, алтаря, галереи, крылец и откосов окон) конца 1670-х гг., выполненная в технике фреско-темперной и клеевой (частично в южном крыльце) живописи коврового типа.

Иконографический состав и расположение росписей:

- южное крыльцо – сюжеты Апокалипсиса (Откровения Иоанна Богослова);

- западное крыльцо – сюжеты на тему исхода евреев из Египта;

- своды южной галереи: история Тихвинской иконы Божией Матери, сюжеты сотворения мира, изображения «Жизнь прародителей Адама и Евы в раю и их грехопадение», «История Каина и Авеля», «История Еноха», «История праведного Ноя (Всемирного потопа)»;



- южная галерея: восточная стена, вокруг портала предела святого Николая Чудотворца – композиция «О Тебе радуется, Благодатная», стена южной галереи – композиция «Живоносный источник», изображение образа Богородицы «Что Тя наречем, Обрадованная» с предстоящими вселенскими и московскими святителями, слева от южного портала – композиции «Красен добротою паче сынов человеческих», «Отче наш»;

- южная галерея, простенки окон, люнеты: живописный цикл «История о новгородском белом клобуке»;

- западная галерея, своды: продолжение росписи «История праведного Ноя (Всемирный потоп)», композиции «Строительство Вавилонской башни», «История праотцев Авраама, Лота и Иакова», образ Господа Саваофа, расположенный в распалубке над входом в западную галерею;

- стена западной галереи: справа и слева от центрального портала – ангелы господни со свитками, справа от центрального портала – композиция «Яко Твое есть царство и сила, и слава во веки. Аминь» (последний стих молитвы «Отче наш»), слева от центрального портала – композиции «Видение пророка Иезекииля», «Притча об исходе души праведника и грешника», простенки и люнеты окон западной галереи – живописный цикл «История Крещения Руси (Корсунская легенда)», заповеди блаженств;

- северная галерея, своды: композиция «История Иосифа Прекрасного»;

- северная галерея: восточная стена вокруг портала предела святых апостолов Петра и Павла – композиция «Сошествие Святого Духа на апостолов», стена северной галереи – композиция «Повесть о Евлогии-каменосечце», над ней – «Лоно Авраамово», Песнь песней Соломона, «История пророка Ионы», в простенках окон и люнетах – живописные циклы «История Юдифи», «История Сусанны», «История Есфири» (в простенках – образы святых);

- изображения святых в откосах окон галереи, огнеликих херувимов – в зените оконных арок;

- по периметру внешних стен галерей и крылец в нижней части – изображение полотенец;

- четверик:

в главном куполе – «Спас Вседержитель», в малых – Пресвятая Богородица «Знамение» и «Спас Эммануил»;

в барабанах – праотцы;

в парусах – евангелисты;

на подпружных арках – апостолы из числа семидесяти;

в зените арок и оконных откосах – изображения святых и огнеликие херувимы;

на сводах – сюжеты двенадцатых праздников, на западной части свода – композиция «Премудрость созда Себе Храм»;

на шести живописных ярусах южной и северной стен галереи: на четырех верхних – Евангельский цикл с сюжетами земной жизни Христа, страстями Иисуса Христа, притчами, явлениями Иисуса Христа ученикам после Воскресения; на четвертом ярусе на южной стене – семь Вселенских

соборов; на пятом ярусе, предназначенном для развески икон, изображений нет (в настоящее время закрыт пристенными иконостасами); на шестом (нижнем) ярусе – изображение полотенец (по периметру стен); на западной стене – композиция Страшного суда;

на столпах – святые русские князья, воины-мученики (три живописных яруса);

- алтарь: в жертвеннике – композиции «Се Агнец Божий», «Распятие Господа Иисуса Христа с двумя разбойниками», изображения святых диаконов и святителей; в центральном алтаре – «Великий вход» с предстоящими ликами святых, «Иисус Христос – Великий Архиерей, прошедший Небеса», «Евхаристия»; в диаконнике – «Воскресение Христово с сошествием во ад», сюжеты на темы чудесных воскрешений, изображения святителей, деисусный чин;

- полихромная раскраска с орнаментальным рисунком порталов, наличников окон и цокольной части четверика (колористическое решение уточняется реставрационными методами).

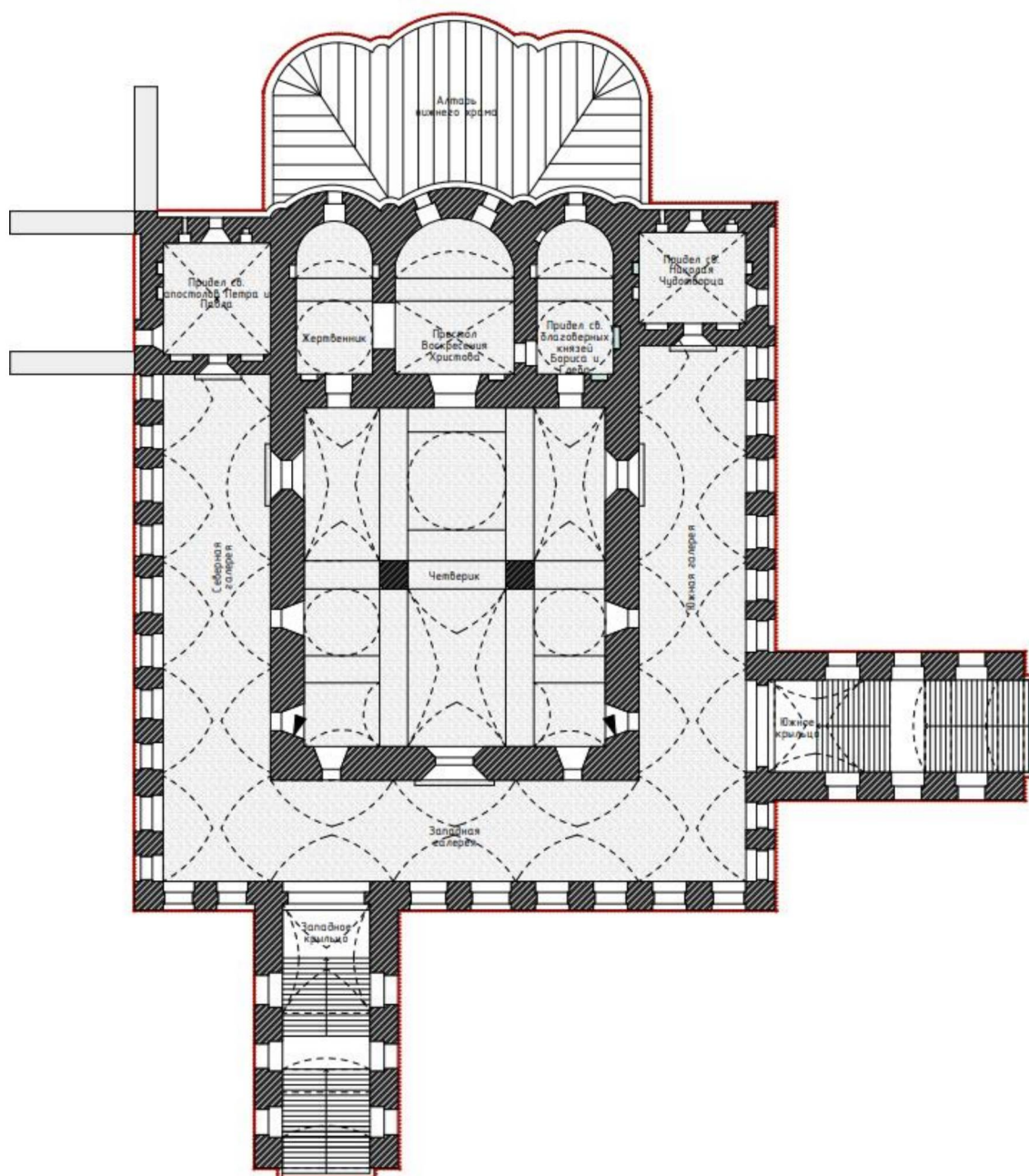
26. Кованые элементы в интерьере: металлические воздушные связи, решетки оконных и дверных проемов (кубоватой, прямоугольной формы, с рисунком в виде ромбов и с витыми элементами), исторические двери, дверцы сейфов, историческая печная фурнитура и фурнитура дверных проемов, исторические ограждения.

27. Характер исторического использования объекта – религиозная деятельность.

### СХЕМЫ

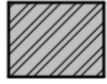
верхнего и нижнего храмов объекта культурного наследия федерального значения «Воскресенский собор» (Ярославская область, Тутаевский район, г. Тутаев, Соборная пл., д. 13) в составе объекта культурного наследия федерального значения (ансамбля) «Воскресенский собор, ограды и колокольня», 1670 г. (Ярославская область, Тутаевский район, г. Тутаев, Соборная пл., д. 13)

Схема верхнего храма



Условные обозначения:

Элементы, относящиеся  
к предмету охраны:



Капитальные стены на  
1670-е гг.



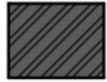
Своды



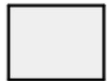
Композиция и архитектурно-  
художественное оформление  
фасадов



Историческая пространственно-  
планировочная структура  
интерьеров



Столпы



Контрфорсы, устроенные  
в нач. XIX в.

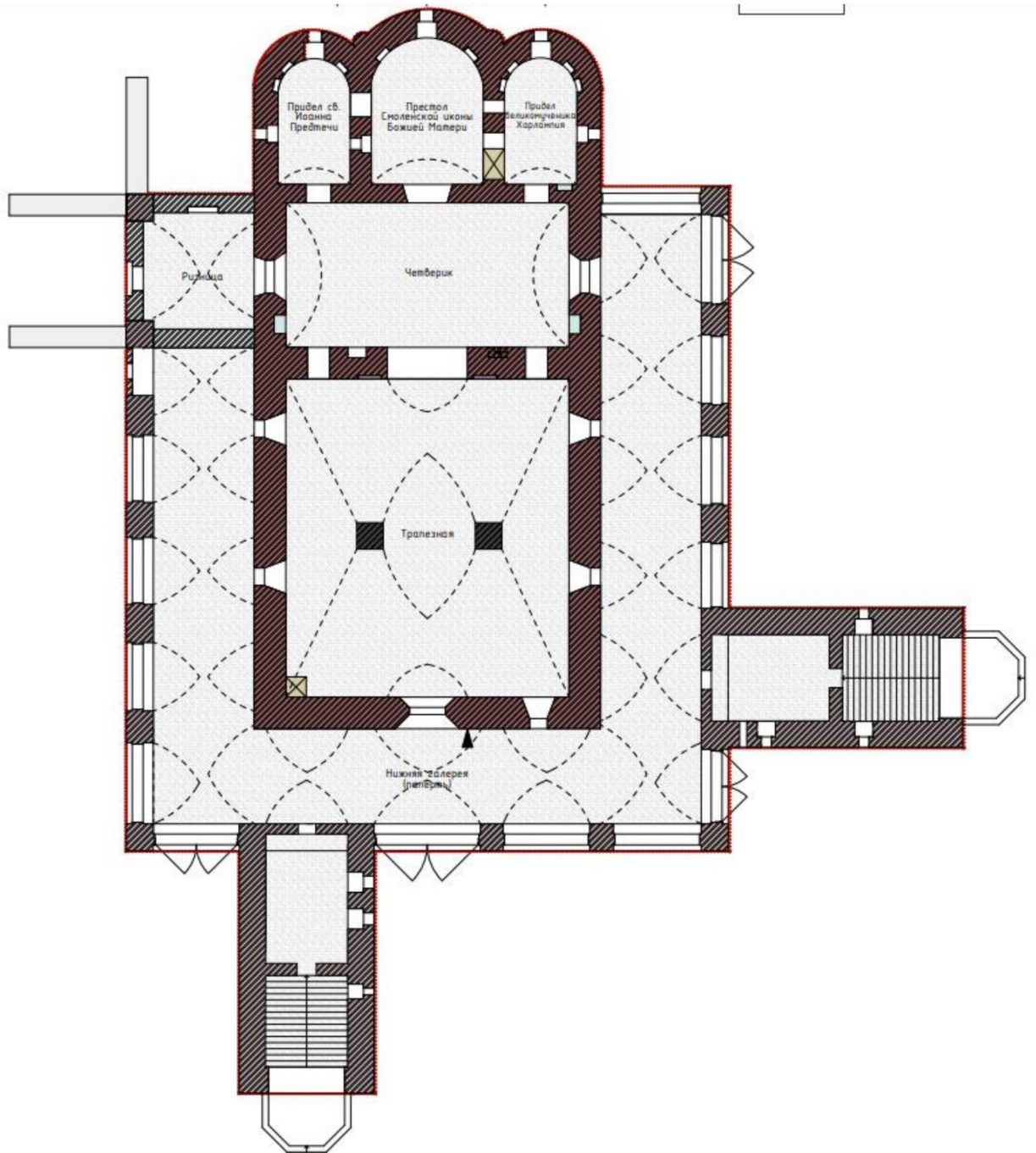


Сейфовые ниши



Место расположения  
храмозданных надписей

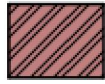
## Схема нижнего храма



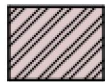
Условные обозначения:

Возможное местонахождение исторической ниши

Элементы, относящиеся  
к предмету охраны:



Капитальные стены нижнего  
храма 1652 г. постройки



Капитальные стены на  
1670-е гг.



Капитальные стены  
XVII-XIX вв.



Своды



Композиция и архитектурно-  
художественное оформление  
фасадов



Историческая пространственно-  
планировочная структура  
интерьеров



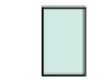
Столпы



Контрфорсы, устроенные  
в нач. XIX в.



Печи



Сейфовые ниши



Подкрестные ниши



Место расположения  
храмозданных надписей



Входы на галерею

Приложение 2  
к предмету охраны

**ПЕРЕЧЕНЬ**

**икон, мебели, книг и утвари, исторически находящихся в объекте культурного наследия федерального значения «Воскресенский собор» (Ярославская область, Тутаевский район, г. Тутаев, Соборная пл., д. 13) в составе объекта культурного наследия федерального значения (ансамбля) «Воскресенский собор, ограды и колокольня», 1670 г. (Ярославская область, Тутаевский район, г. Тутаев, Соборная пл., д. 13)**

| № п/п | Наименование   | Датировка  | Материал, техника  | Размеры  | Примечания (инвентарный номер, особенности хранения, место хранения, иное)                                       |
|-------|--|--|--|--|--|
| 1     | 2  | 3  | 4  | 5  | 6  |
| 1.    | Икона «Богоматерь Силуамская» с басменным окладом на полях, 2 металлическими накладными венцами, ризой и очельем, шитыми жемчугом, камнями, стеклами | икона – начало XVIII в., басма и венцы – XVIII в., риза (шитье) – XIX в. | дерево, левкас, темпера; металл, тиснение, чеканка; шитье: стекла, жемчуг, камни | 83,5 × 70 см   | инвентарный номер 9; летний храм, северная стена, пристенный киот. Требуется дополнительная ювелирная экспертиза |
| 2.    | Икона резная «Святой Николай Можайский» с накладным металлическим венцом   | икона – начало XVII в., венец – XVIII в.                                 | дерево, левкас, темпера, резьба; металл, позолота                                | 157 × 81 см  | инвентарный номер 10; переносная; на ладони левой руки святого – деревянное Евангелие XVIII в.                   |
| 3.    | Две створки иконы «Житие святого Николая Чудотворца» (с 7 клеймами каждая) слева и справа от резной иконы святого Николая Можайского                 | XIX в.   | дерево, левкас, темпера  | левая створка в раме – 125 × 25 см; изображение – 123 × 21,7 см; правая створка в раме – 124,5 × | инвентарные номера 10/2, 10/3; пристенный киот на северной стене в летнем храме (круглогодично)                  |

| 1  | 2   | 3   | 4   | 5  | 6   |
|----|---|---|---|--|---|
|    |   |   |   | 25 см;<br>изображение –<br>121 × 21,7 см |   |
| 4. | Икона «Спас Вседержитель» (в народе именуемая «Спас Всемиловитый») с металлическим окладом на полях, накладным металлическим золоченым венцом с надписью на обороте венца на металлической пластине «Работан в 1923 году в селе Диево-Городищах мастером Леонидом Федоровичем Серебрениковым при участии гражданина города Романово-Борисоглебска Александра Борисовича Ветчинкина» | икона – XV в. (по преданию), оклад – 1957 г., венец – 1923 г. | дерево, левкас, темпера; металл, тиснение, чеканка, золочение       | 298 × 276 см                             | инвентарный номер 11; переносная  |
| 5. | Киот от иконы «Спас Вседержитель (Всемиловитый)»  | конец XVIII в. – начало XIX в.                                | дерево, левкас, масло, резьба, позолота                             | 555 × 352 × 62 см                        | в летнем храме  |
| 6. | Киот от иконы «Спас Вседержитель (Всемиловитый)»  | конец XVIII в. – начало XIX в.                                | дерево, металл, чеканка   | 429 × 323 × 57 см                        | в зимнем храме  |
| 7. | Икона «Воздвижение святого креста Господня» с металлическим окладом, с 3 накладными металлическими золочеными венцами, накладными металлическими золочеными крестом и 2 пластинами с чеканной надписью названия иконы   | икона – XVIII в., оклад (XVIII в. – начало XIX в.)            | дерево, левкас, темпера; металл, чеканка                            | 92 × 64 см                               | инвентарный номер 29; летний храм, северная стена, пристенный киот                              |
| 8. | Икона «Пророк Наум» в металлическом окладе на полях и фоне с 2 накладными элементами, с накладным металлическим   | икона – XVII в., оклад – XIX в., венец – XIX в.               | дерево, левкас, темпера; металл, чеканка, резьба, венец – золочение | 82 × 43 см                               | инвентарный номер 30; переносная. Летний храм, северная стена, иконостас; зимний храм, северная |



| 1   | 2   | 3  | 4  | 5  | 6   |
|-----|---|--|--|--|---|
|     | золоченым венцом  |  |  |  | стена, иконостас. Шпонки утрачены   |
| 9.  | Икона «Святые мученики Флор и Лавр, святитель Модест, святой мученик Власий» с металлическим окладом на полях и фоне, 5 накладными металлическими венцами   | икона – XVIII в., оклад, венцы (XVIII в. – начало XIX в.)                                    | дерево, левкас, темпера; металл, чеканка   | 95 × 86 см   | инвентарный номер 31; переносная. Летний храм, северная стена, иконостас; зимний храм, западная стена за иконой Спасителя   |
| 10. | Икона «Изнесение Честных Древ» в металлическом окладе, с 6 накладными венцами   | икона – XVII в., оклад (конец XVIII в. – начало XIX в.)                                      | дерево, левкас, темпера; металл, чеканка   | 90 × 60 см   | инвентарный номер 32; переносная. Летний храм, северная стена, пристенный киот; зимний храм, северный столп   |
| 11. | Икона «Всех святых в земле российской просиявших», иконописец – монахиня Иулиания (Соколова)  | 1950-е гг.   | дерево, левкас, темпера  | 77 × 62 см   | инвентарный номер 33; переносная. Летний храм, северная стена, иконостас; зимний храм, северная стена, иконостас  |
| 12. | Икона «Святой Николай Можайский с изображениями на полях предстоящих святых мученика Павла и мученицы Марии девицы»   | XIX в. (предположительно), под записью   | дерево, левкас, темпера  | 77 × 50 см   | инвентарный номер 34; придел святых Бориса и Глеба  |
| 13. | Икона Богородицы «Тихвинская» в серебряном окладе (на полях и фоне), гравированном растительным орнаментом с завивающимися в круг стеблями и с накладными чеканными угольниками (верхний левый утрачен), накладным чеканным элементом на нижнем поле, | икона – XVII в., оклад (XVII в. – начало XVIII в. (предположительно)), венец, шитье – XIX в. | дерево, левкас, темпера; серебро (предположительно), металл, золочение, чеканка, гравировка, шитье жемчугом, камнями, стеклами; резьба, позолота | икона – 75 × 60 см, киот в летнем храме – 142 × 89,5 × 23 см, тумба под киотом – 103,5 × 104 × 34 см | инвентарный номер 35; переносная. Летний храм, в киоте у северных дверей; зимний храм, южная стена, иконостас. Венец шитый (в хранилище). Требуется дополнительная ювелирная экспертиза |

| 1   | 2  | 3  | 4   | 5   | 6   |
|-----|--|--|---|---|---|
|     | <p>2 дробницами с инициалами, накладным сдвоенным металлическим позолоченным венцом с 3 накладными черненными дробницами, со стразами и 2 камнями (стеклами) в кастах. На голове Богородицы – очелье с коруной, шитое жемчугом, камнями, стразами. Икона в киоте с золоченой резьбой и навершием с резными золочеными атрибутами Ветхого и Нового Завета</p> |  |   |   |   |
| 14. | <p>Икона Богородицы «Толгская» с металлическим окладом на полях и фоне и сдвоенным накладным венцом</p>  | <p>икона – конец XVIII в. (предположительно), оклад и венец – первая четверть XIX в.</p> | <p>дерево, левкас, темпера; латунь, чеканка, гравировка, позолота</p> | <p>икона – 61 × 49 см, киот – 68,5 × 57,5 × 11,5 см</p> | <p>инвентарный номер 36; переносная; лики – под записью</p> |
| 15. | <p>Икона «Воскресение Христово с 12 круглыми клеймами двенадцатых праздников» в металлическом посеребренном окладе, с золочеными накладными венцом и фигурой Христа. На обороте над верхней шпонкой – надпись чернилами «1822 года зделана риза»</p>   | <p>икона (конец XVIII в. – начало XIX в.), оклад – 1822 г.</p>                           | <p>дерево, левкас, темпера; металл, чеканка, серебрение</p>           | <p>61 × 49,5 см</p>                                     | <p>инвентарный номер 38; переносная</p>                     |
| 16. | <p>Икона-минья на июнь</p>   | <p>первая четверть XIX в.</p>  | <p>дерево, левкас, темпера</p>  | <p>45 × 36 см</p>                                       | <p>инвентарный номер 43; хранение</p>                       |
| 17. | <p>Хоругвь круглая «Николай Чудотворец», «Богоявление» с 8 эмалевыми дробницами с обеих</p>  | <p>конец XIX в.</p>  | <p>металл, штамп, эмаль, масло</p>                                    | <p>диаметр 70 см</p>                                    | <p>инвентарный номер 61; летний храм, у амвона</p>          |

| 1   | 2  | 3  | 4   | 5             | 6   |
|-----|--|--|---|---------------|---|
|     | сторон   |  |   |               |   |
| 18. | Хоругвь круглая «Воскресение Христово», «Архистратиг Михаил» с 8 эмалевыми дробницами с обеих сторон                                     | конец XIX в.   | металл, штамп, эмаль, масло   | диаметр 70 см | инвентарный номер 62; летний храм, у амвона   |
| 19. | Крест с распятием Господа Иисуса Христа с металлическим накладным венцом   | XVII в.  | дерево, левкас, темпера; металл (предположительно серебро), золочение, гравировка                     | 298 × 153 см  | инвентарный номер 63; летний храм, перед амвоном справа   |
| 20. | Икона Богородицы «Всех скорбящих радость» с металлическим окладом на полях и фоне и 4 металлическими накладными венцами                  | икона (конец XVII в. – XVIII в.), оклад – XIX в.                   | дерево, левкас, темпера; металл, серебрение, позолота, чеканка  | 108 × 76 см   | инвентарный номер 64; переносная. Летний храм, пристенный иконостас на южной стене; зимний храм, северный столп   |
| 21. | Икона Богородицы «Феодоровская» с накладным серебряным чеканным вызолоченным венцом, очельем и ризой, шитыми жемчугом, камнями, стеклами | икона – XVIII в., венец (конец XVII в. – XVIII в.), шитье – XIX в. | дерево, левкас, темпера; серебро (предположительно), чеканка, золочение; жемчуг, камни, стекло, шитье | 65 × 49 см    | инвентарный номер 65; переносная. Летний храм, пристенный иконостас на южной стене; зимний храм, пристенный иконостас на южной стене. Требуется дополнительная ювелирная экспертиза |
| 22. | Икона «Покров Пресвятой Богородицы» с 4 накладными металлическими золочеными венцами и в металлическом окладе на полях                   | икона (конец XVII в. – начало XVIII в.), оклад – XIX в.            | дерево, левкас, темпера; металл, чеканка, золочение   | 105 × 81 см   | инвентарный номер 67; летний храм, южная стена, пристенный иконостас  |
| 23. | Икона «Святой преподобный Сергей Радонежский»  | XIX в.   | дерево, масло   | 106 × 72,5 см | инвентарный номер 71; хранилище   |
| 24. | Икона «Богородица из деисуса» в  | икона – XVII в.,   | дерево, левкас,   | 110 × 39 см   | инвентарный номер 73;   |

| 1   | 2  | 3   | 4   | 5                | 6   |
|-----|--|---|---|------------------|---|
|     | металлическом чеканном окладе, с накладным металлическим чеканным золоченым венцом и 2 накладными чеканными золочеными пластинами с монограммами   | оклад – первая четверть XIX в.  | темпера; металл, чеканка, штамп, желтый металл, следы золочения                 |                  | переносная. Летний храм, южная стена, пристенный иконостас; зимний храм, северный столп                       |
| 25. | Икона Богородицы «Знамение» в металлическом чеканном окладе с 2 накладными металлическими золочеными венцами, 3 звездами на облачении Богородицы, с накладными металлическими золочеными:<br>- мандорлой вокруг Богомладенца;<br>- 4 наугольниками с гравированными изображениями евангелистов;<br>- крыльями у 2 серафимов;<br>- 2 чеканными накладками с монограммами Богородицы | икона – XVII в. (предположительно), запись XIX в., оклад – первая четверть XIX в. | дерево, левкас, темпера; металл, чеканка, штамп, желтый металл, следы золочения | 110 × 100 см     | инвентарный номер 74; переносная. Летний храм, южная стена, пристенный иконостас; зимний храм, северный столп |
| 26. | Икона «Святой Иоанн Предтеча из деисуса» в металлическом чеканном окладе, с накладным металлическим чеканным золоченым венцом и 2 накладными чеканными золочеными пластинами с именем святого  | икона – XVII в., оклад – первая четверть XIX в.                                   | дерево, левкас, темпера; металл, чеканка, штамп, желтый металл, следы золочения | 110 × 37 см      | инвентарный номер 75; переносная. Летний храм, южная стена, пристенный иконостас; зимний храм, северный столп |
| 27. | Икона Богородицы «Нечаянная радость» с накладным металлическим чеканным сдвоенным венцом   | икона – XVIII в., венцы – XIX в.  | дерево, левкас, темпера; металл, чеканка, штамп                                 | 52,5 × 44 см     | инвентарный номер 90; переносная, аналойная   |
| 28. | Икона Богородицы «Донская»,  | икона Богородицы –  | дерево, левкас,   | 62 × 54 см, 29 × | инвентарный номер 91;   |

| 1   | 2  | 3   | 4  | 5  | 6   |
|-----|--|---|--|--|---|
|     | вставленная в двустороннюю икону (на лицевой стороне – изображение «Акафист Богородице в 12 клеймах» в металлическом окладе, с 17 накладными металлическими золочеными венцами, на обороте – изображение «Спас Нерукотворный с предстоящими на полях святыми великомучеником Андреем Стратилатом и мучеником Касияном» с накладным металлическим венцом). На обороте иконы Богородицы «Донская» – надпись «писана сия икона 1848 года 28 октября М.В. Нестеровъ» | 1848 г.,<br>двусторонняя<br>икона – XIX в.,<br>оклад – XIX в. | темпера; металл,<br>чеканка, штамп                           | 25 см  | переносная. Летний храм,<br>киот у южного столпа;<br>зимний храм, киот у<br>восточной стены<br>трапезной; лик иконы<br>Богородицы «Донская»<br>сильно утрачен; шитье<br>бисером современное |
| 29. | Киот к иконе Богородицы «Донская» с накладными деревянными резными деталями, со ступенькой и металлической кованной оградой  | первая половина<br>XIX в.                                     | дерево, левкас, масло,<br>позолота, резьба,<br>металл, ковка | киот – 298 × 137 ×<br>24 см; ступень –<br>16 × 139 × 93 см;<br>ограждение<br>металлическое –<br>81 × 129 × 36,5 см | инвентарный номер 592;<br>летний храм   |
| 30. | Киот к иконе Богородицы «Донская»  | вторая половина<br>XIX в.                                     | дерево, левкас,<br>позолота, резьба                          | 240 × 119 × 55 см  | инвентарный номер 675;<br>зимний храм   |
| 31. | Икона «Святой преподобный Сергей Радонежский» в окладе, с накладным венцом. Надпись на обороте под верхней шпонкой белой краской «Писал сию икону ме. Петръ Ст. Смирновъ 1883 г.»  | 1883 г.   | дерево, левкас,<br>темпера, металл,<br>чеканка               | 48 × 40,5 см   | инвентарный номер 93;<br>переносная, аналойная  |
| 32. | Плащаница Спасителя с шитыми   | XIX в.  | холст, масло,  | 176 × 119 см   | инвентарный номер 95;   |

| 1   | 2  | 3  | 4   | 5  | 6  |
|-----|--|--|---|--|--|
|     | золотными нитями орудиями страстей и текстом тропаря   |  | малиновый бархат, золотное шитье, бахрома                       | (размер без бахромы)                               | летний храм  |
| 33. | Хоругвь двусторонняя с 6 живописными клеймами на лицевой стороне и сюжетом «Благовещение» в центре, с 6 живописными клеймами на обороте и изображением «Святитель Алексей Московский» в центре | XIX в.                                     | металл, масло, штамп  | 175 × 58 см (без древка)                           | инвентарный номер 96; летний храм, северный столп                            |
| 34. | Хоругвь двусторонняя с 6 живописными клеймами на лицевой стороне и изображением «Воскресение Христово» в центре, с 6 живописными клеймами на обороте и изображением «Трое святых» в центре     | XIX в.                                     | металл, масло, штамп  | 175 × 58 см (без древка)                           | инвентарный номер 97; летний храм, южный столп                               |
| 35. | Хоругвь двусторонняя «Воскресение Христово», «Богородица Владимирская» с эмалевыми дробницами, венцами и крестами  | XIX в.                                     | металл, масло, штамп, эмаль полихромная                         | 215 × 84 см (без древка), изображение – 37 × 26 см | инвентарный номер 98; летний храм, северный столп                            |
| 36. | Хоругвь двусторонняя «Богоявление», «Святой Николай Чудотворец» с эмалевыми дробницами, венцами и крестами   | XIX в.                                     | металл, масло, штамп, эмаль полихромная                         | 215 × 84 см (без древка), изображение – 37 × 26 см | инвентарный номер 99; летний храм, южный столп                               |
| 37. | Икона «Избранные святые: святитель Тихон, преподобные Феодосий и Антоний, Зосима и Савватий, Илья Пророк,  | икона и венцы – последняя четверть XVII в. | дерево, левкас, темпера, серебро (предположительно), гравировка | 184 × 158 см                                       | инвентарный номер 100; летний храм, южный столп; фрагмент венца – в хранении |

| 1   | 2   | 3  | 4  | 5  | 6  |
|-----|---|--|--|--|--|
|     | великомученики Димитрий Солунский и Георгий Победоносец, бессребреники Косма и Дамиан» с 6 накладными серебряными гравированными венцами (один из них наполовину утрачен)   |  |  |  |  |
| 38. | Икона «Семь таинств» с басменным золоченым окладом на полях, 7 накладными серебряными золочеными резными венцами  | конец XVII в. – начало XVIII в.  | дерево, левкас, темпера; басма, венцы – серебро (предположительно), гравировка, золочение          | 210 × 183 см                               | инвентарный номер 101; летний храм, южный столп              |
| 39. | Икона «Святые благоверные князья-страстотерпцы Борис и Глеб с 18 житийными клеймами» с басменным золоченым окладом на полях, 3 накладными серебряными золочеными чеканными венцами с корунами   | икона, басма и венцы – последняя четверть XVII в.                                    | дерево, левкас, темпера; венцы – серебро (предположительно), чеканка, золочение, басма – золочение | 210 × 174 см                               | инвентарный номер 102; летний храм, южный столп              |
| 40. | Икона «Спас Вседержитель с апостольскими страстями в круге» («Апостольская проповедь») с басменным золоченым окладом на полях, 3 накладными серебряными золочеными резными венцами (один из них – с коруной), серебряной с резным орнаментом цатой на изображении Спаса | последняя четверть XVII в.   | дерево, левкас, темпера; венцы, серебро (предположительно), резьба, золочение, басма               | 205,5 × 168,7 см                           | инвентарный номер 103; летний храм, северный столп           |
| 41. | Крест с резным распятием Иисуса Христа с накладным металлическим венцом, металлическим терновым венцом, серебряным гравированным окладом по   | крест – XV век (предположительно), оклад – 1777 г., икона, басма и венцы – последняя | дерево, резьба, левкас, темпера; венцы – серебро (предположительно), резьба, золочение; басма –    | крест – 201 × 135 см, икона – 205 × 179 см | инвентарные номера 104/1, 104/2; летний храм, северный столп |

| 1   | 2   | 3   | 4                                       | 5  | 6  |
|-----|---|---|---|--|--|
|     | периметру креста (оборот креста обтянут тканью), размещенный в иконе «Страсти Христовы в 18 клеймах и предстоящие кресту Богородица, Иоанн Богослов, Мария Магдалина, Мария Иаковлева, Логин Сотник» с басменным окладом на полях и 5 накладными серебряными резными венцами  | четверть XVII в.  | серебро (предположительно), золочение   |  |  |
| 42. | Икона «Святые апостолы Петр и Павел пред Толгской иконой Богородицы с 16 житийными клеймами» с 3 накладными металлическими венцами в иконописной раме с изображениями 8 избранных святых: епископа Григория Александрийского, великомученика Харалампия, святителя Николая, святого Иоанна Предтечи, святителя Антипы, благоверного князя Бориса, благоверного князя Глеба, равноапостольного князя Владимира». Надпись на нижней доске рамы «Писаль сию обвяску Петръ Степановъ Смировъ въ 1877 мѣ году» | икона – третья четверть XVII в., венцы – XIX в., рама – 1877 г. | дерево, левкас, темпера; металл         | 150 × 125 см,<br>202,5 × 167 см                      | инвентарный номер 105/1; летний храм, северный столп; инвентарный номер 105/2; летний храм, северный столп |
| 43. | Хоругвь двусторонняя с эмалевыми розетками и крестами, живописными изображениями «Воскресение Христово», «Борис и   | XIX в.  | металл, штамп, эмаль полихромная, масло | 139 × 66 см (без дровка), изображения – 31,5 × 27 см | инвентарный номер 109; летний храм, южный столп  |



| 1   | 2   | 3                                    | 4                                       | 5  | 6  |
|-----|---|--------------------------------------|---|--|--|
|     | Глеб»   |                                      |   |  |  |
| 44. | Хоругвь двусторонняя с эмалевыми розетками и крестами, живописными изображениями: икона Богородицы «Смоленская», «Рождество Христово» | XIX в.                               | металл, штамп, эмаль полихромная, масло | 139 × 66 см (без дровка), изображения – 31,5 × 27 см | инвентарный номер 110; летний храм, северный столп                     |
| 45. | Ктиторское место (клирос) с 4 подножиями в виде скульптурных изображений львов (у северного столпа)                                   | вторая половина XVII в.              | дерево, резьба, масло                   | 127 × 222 × 207 см, 45 × 88 см                       | инвентарные номера 115, 116, 117, 118; летний храм, у северного столпа |
| 46. | Ктиторское место (клирос) с 2 подножиями в виде скульптурных изображений львов (у южного столпа)                                      | вторая половина XVII в.              | дерево, резьба, масло, темпера          | 127 × 223 × 207 см, 45 × 88 см                       | инвентарные номера 119, 120; летний храм, у южного столпа              |
| 47. | Икона «Пророк Захария (юный)» в овальной раме   | начало XVIII в., поновление – XIX в. | дерево, левкас, темпера                 | 29 × 67,5 см   | летний храм, иконостас, под местным рядом, слева от царских врат       |
| 48. | Икона «Пророк Иезекиль» в овальной раме   | начало XVIII в., поновление – XIX в. | дерево, левкас, темпера                 | 28 × 62 см   | летний храм, иконостас, под местным рядом, слева от царских врат       |
| 49. | Икона «Пророк Иона» в овальной раме   | начало XVIII в., поновление – XIX в. | дерево, левкас, темпера                 | 34 × 76 см   | летний храм, иконостас, под местным рядом, слева от царских врат       |
| 50. | Икона «Царь Иосия» в овальной раме  | начало XVIII в., поновление – XIX в. | дерево, левкас, темпера                 | 31 × 75 см   | летний храм, иконостас, под местным рядом, слева от царских врат       |
| 51. | Икона «Пророк царь Соломон» в овальной раме   | начало XVIII в., поновление – XIX в. | дерево, левкас, темпера                 | 32 × 49 см   | летний храм, иконостас, под местным рядом, слева от царских врат       |
| 52. | Икона «Пророк царь Давид» в овальной раме   | начало XVIII в., поновление – XIX в. | дерево, левкас, темпера                 | 31,5 × 69,5 см                                       | летний храм, иконостас, под местным рядом, слева от царских врат       |

| 1   | 2  | 3  | 4   | 5   | 6   |
|-----|--|--|---|---|---|
| 53. | Икона «Царь Езекия» в овальной раме  | начало XVIII в., поновление – XIX в.   | дерево, левкас, темпера   | 31 × 69,5 см  | летний храм, иконостас, под местным рядом, слева от царских врат  |
| 54. | Икона «Пророк Даниил» в овальной раме  | начало XVIII в., поновление – XIX в.   | дерево, левкас, темпера   | 32,5 × 76,5 см  | летний храм, иконостас, под местным рядом, слева от царских врат  |
| 55. | Икона «Пророк Захария (старец)» в овальной раме  | начало XVIII в., поновление – XIX в.   | дерево, левкас, темпера   | 30,5 × 67 см  | летний храм, иконостас, под местным рядом, слева от царских врат  |
| 56. | Икона «Пророк Аввакум» в овальной раме   | начало XVIII в., поновление – XIX в.   | дерево, левкас, темпера   | 28,5 × 70 см  | летний храм, иконостас, под местным рядом, слева от царских врат  |
| 57. | Икона «Пророк Гедеон» в овальной раме  | начало XVIII в., поновление – XIX в.   | дерево, левкас, темпера   | 32,5 × 37,5 см  | летний храм, иконостас, под местным рядом, слева от царских врат  |
| 58. | Икона «Святая Параскева Пятница с 2 святыми на полях» с накладным серебряным золоченым с резным орнаментом венцом с коруной и серебряной золоченой с резным орнаментом цатой, с басмой на полях и фоне, 2 накладками, шитыми жемчугом и паетками; в раме с 16 клеймами – жития святой Параскевы Пятницы с басмой на полях и накладным металлическим золоченым венцом на изображении Спаса Нерукотворного | икона – вторая половина XVI в., рама – вторая половина XVII в., венцы, басма – XVII в., шитье – XIX в. | дерево, левкас, темпера; венцы, басма – серебро (предположительно), золочение, шитье, жемчуг, камни | икона – 78 × 64 см, рама – 140 × 126 см (в свету), 150,8 × 132 см | инвентарные номера 129/1, 129/2; летний храм, иконостас; местный ряд. Требуется дополнительная ювелирная экспертиза |

| 1   | 2  | 3   | 4   | 5                               | 6   |
|-----|--|---|---|---------------------------------|---|
| 59. | Икона «Святые ярославские князья-чудотворцы Федор, Давид и Константин, Василий и Константин» с 5 накладными золочеными венцами с резным орнаментом, с басменным окладом на полях   | конец XVII в.   | дерево, левкас, темпера; серебро (предположительно), чеканка, басма, позолота                     | 150 × 123 см                    | инвентарный номер 130; летний храм, иконостас, местный ряд                    |
| 60. | Икона «Святой Феодор Стратилат со сценами жития» с 2 накладными металлическими золочеными венцами  | конец XIX в.  | дерево, левкас, темпера; серебро (предположительно), чеканка, гравировка, позолота                | 150 × 73 см                     | инвентарный номер 131; летний храм, иконостас, местный ряд                    |
| 61. | Икона Богородицы «Казанская» с накладным металлическим золоченым сдвоенным венцом, металлической цатой с чеканным и резным орнаментом, басменным окладом на полях и фоне, 2 золочеными резными дробницами с инициалами на фоне | икона – XVII век, басма – XVII в., венец – первая треть XIX в., цата – XVII в. (предположительно) | дерево, левкас, темпера; басма, серебро (предположительно), металл, чеканка, гравировка, позолота | 152 × 120 см, цата – 38 × 85 см | инвентарный номер 132; летний храм, иконостас, местный ряд; цата – в хранении |
| 62. | Дверь в жертвенник с изображением архидьякона Стефана  | XVII в.   | дерево, левкас, темпера   | 230 × 130 см                    | инвентарный номер 133; летний храм, иконостас, местный ряд                    |
| 63. | Икона «Деисус оплечный: Эммануил, архангел Михаил, архангел Гавриил» с 3 накладными серебряными золочеными венцами с резным орнаментом и металлическим окладом на полях  | икона – XVII в. (предположительно), изображение – под записью, венцы – XVII в.                    | дерево, левкас, темпера, серебро (предположительно), позолота, чеканка, резьба                    | 47 × 100 см                     | инвентарный номер 134; летний храм, иконостас, местный ряд                    |
| 64. | Икона «Успение Пресвятой Богородицы» с 10 накладными серебряными золочеными венцами  | икона – XVII в., басма, венцы – XVII в.   | дерево, левкас, темпера; басма, серебро   | 150 × 124 см                    | инвентарный номер 135; летний храм, иконостас, местный ряд                    |

| 1   | 2   | 3   | 4  | 5  | 6   |
|-----|---|---|--|--|---|
|     | с резным орнаментом, три из них – с корунами, украшенными камнями и стеклами, и басменными золочеными полями и фоном, с накладной металлической золоченой пластиной на верхнем поле с резной надписью   |   | (предположительно), позолота, чеканка, резьба  |  |   |
| 65. | Икона «Троица Ветхозаветная с припадающими Авраамом и Саррой» с 5 съёмными металлическими золочеными резными венцами и золоченой басмой на полях и фоне (частично), с накладной золоченой пластиной на верхнем поле с резной надписью названия иконы  | XVII в.   | дерево, левкас, темпера; серебро (предположительно), позолота, чеканка, резьба               | 150 × 124 см   | инвентарный номер 136; летний храм, иконостас, местный ряд  |
| 66. | Икона Богородицы «Одигитрия» (Смоленская) в иконописной раме, в серебряном резном окладе на фоне с 3 накладными чеканными золочеными дробницами с инициалами, с 2 накладными чеканными серебряными золочеными венцами (у Богородицы – с коруной), с серебряной золоченой резной цатой с накладным литым крестом и 2 камнями в кастах, серебряной золоченой цатой с чеканным орнаментом и чеканной надписью вязью «О Тебе радуется, Обрадованная...». На резной цате и | икона – XVI в., цаты (чеканная и резная) – XVII в., рама – последняя четверть XVII в. | дерево, левкас, темпера; серебро, позолота, чеканка, литье, резьба, камни (предположительно) | икона – 102 × 76 см, рама – 149 × 102 см, цата резная – 30 × 54 см, цата чеканная – 43 × 64 см | инвентарные номера 137/1, 137/2, 137/3, 137/4; летний храм, иконостас, местный ряд; цата с надписью вязью – в хранении. Требуется дополнительная ювелирная экспертиза |

| 1   | 2  | 3  | 4  | 5  | 6   |
|-----|--|--|--|--|---|
|     | венце – цветные стекла (два утрачены). Рама к иконе Богородицы Одигитрии (Смоленской) с изображениями: на верхней доске – «Богородица с Богомладенцем на троне с предстоящими архангелами и пророками», на нижней доске – «Иоанн Предтеча – ангел пустыни с группами святых» («О Тебе радуется»)             |  |  |  |   |
| 67. | Царские врата (2 створки), резные, золоченые, с 6 иконами (2 изображения Благовещения и 4 изображения евангелистов) и надвратной сенью с иконой «Тайная вечеря»  | конец XVII в. – начало XVIII в.                                  | дерево, левкас, темпера, резьба, позолота            | 40 × 29,5 см;<br>39 × 29,2 см;<br>37 × 29 см;<br>37 × 29 см;<br>39 × 29,5 см;<br>39 × 29 см;<br>33,3 × 56 см | инвентарные номера 138/1, 138/2, 138/3, 138/4, 138/5, 138/6, 138/7, 138/8, 138/9, 138/10; летний храм, иконостас, местный ряд |
| 68. | Икона «Воскресение Христово с сошествием во ад с двенадцатыми и великими праздниками в 16 клеймах» в металлическом чеканном окладе на полях и на среднике, с 2 накладными золочеными чеканными венцами с корунами и 2 золочеными накладными ризами Спасителя, с накладными металлическими золочеными венцами | икона, венец Спасителя – XVII в., оклад – первая четверть XIX в. | дерево, левкас, темпера; металл, чеканка, позолота   | 150 × 125 см   | инвентарный номер 139; летний храм, иконостас, местный ряд; оклад средника с венцами в хранении                               |
| 69. | Икона «Спас Нерукотворный» с накладным серебряным золоченым венцом с резным орнаментом,  | XVII в.  | дерево, левкас, темпера; серебро (предположительно), | 150 × 123 см   | инвентарный номер 140; летний храм, иконостас, местный ряд  |

| 1   | 2   | 3                             | 4   | 5  | 6   |
|-----|---|-------------------------------|---|--|---|
|     | 2 золочеными венчиками над изображениями ангелов, басменным серебряным окладом на полях   |                               | позолота, резьба, чеканка басма   |  |   |
| 70. | Икона «Богородица Владимирская с 6 предстоящими святителями на полях» с серебряной золоченой басмой на полях и фоне, чеканным серебряным золоченым сдвоенным венцом с короной у лика Богородицы, серебряной золоченой цатой с резным орнаментом. На венце и цате – камни в высоких кастах (сохранились частично), на цате утрачена накладная пластина в центре. Шесть маленьких золоченых венцов над головами святителей и преподобных. На Богородице – очелье и цата, шитые жемчугом, камнями и стеклами | XVII в.                       | дерево, левкас, темпера; серебро (предположительно), позолота, чеканка, резьба, басма; шитье: камни, стекла, жемчуг | икона – 155 × 130 см, венец – 102 × 26 см, венец Богомладенца – 34 × 8 см, цата – 30 × 62 см | инвентарный номер 141; летний храм, иконостас, местный ряд. Требуется дополнительная ювелирная экспертиза |
| 71. | Икона «Святой Николай Чудотворец» в металлическом окладе на фоне и полях  | XVII в.<br>(предположительно) | дерево, левкас, темпера; металл белый, резьба, чеканка  | 62 × 45 см   | инвентарный номер 142; летний храм, иконостас, местный ряд; под сильно потемневшей олифой                 |
| 72. | Икона «Святые страстотерпцы князя Борис и Глеб и равноапостольный князь Владимир» с басменным окладом на полях и фоне, 3 гравированными серебряными золочеными венцами и 3 гравированными серебряными золочеными цатами, с камнями в цатах (частично утрачены)  | XVII в.                       | дерево, левкас, темпера; басма, серебро, позолота, чеканка, камни   | 150 × 115 см   | инвентарный номер 144; летний храм, иконостас, местный ряд. Требуется дополнительная ювелирная экспертиза |

| 1   | 2  | 3       | 4  | 5          | 6  |
|-----|--|---------|--|------------|--|
| 73. | Икона «Рождество Богородицы» с 2 накладными серебряными золочеными чеканными венцами                           | XVII в. | дерево, левкас, темпера; серебро (предположительно), позолота, чеканка | 86 × 63 см | инвентарный номер 145; летний храм, иконостас, праздничный ряд |
| 74. | Икона «Введение во храм Пресвятой Богородицы» с 2 накладными серебряными золочеными чеканными венцами          | XVII в. | дерево, левкас, темпера; серебро (предположительно), позолота, чеканка | 86 × 63 см | инвентарный номер 146; летний храм, иконостас, праздничный ряд |
| 75. | Икона «Благовещение» с накладным серебряным золоченым чеканным венцом с короной                                | XVII в. | дерево, левкас, темпера; серебро (предположительно), позолота, чеканка | 86 × 63 см | инвентарный номер 147; летний храм, иконостас, праздничный ряд |
| 76. | Икона «Рождество Христово» с 2 накладными серебряными золочеными чеканными венцами                             | XVII в. | дерево, левкас, темпера; серебро (предположительно), позолота, чеканка | 86 × 63 см | инвентарный номер 148; летний храм, иконостас, праздничный ряд |
| 77. | Икона «Сретение» с 2 накладными серебряными золочеными чеканными венцами                                       | XVII в. | дерево, левкас, темпера; серебро (предположительно), позолота, чеканка | 86 × 63 см | инвентарный номер 149; летний храм, иконостас, праздничный ряд |
| 78. | Икона «Богоявление» с 4 накладными серебряными золочеными чеканными венцами                                    | XVII в. | дерево, левкас, темпера; серебро (предположительно), позолота, чеканка | 86 × 63 см | инвентарный номер 148; летний храм, иконостас, праздничный ряд |
| 79. | Икона «Преображение Господне» с 3 накладными серебряными золочеными чеканными венцами, один из них – с короной | XVII в. | дерево, левкас, темпера; серебро (предположительно), позолота, чеканка | 86 × 63 см | инвентарный номер 152; летний храм, иконостас, праздничный ряд |
| 80. | Икона «Преполовление» («Отрок Иисус беседует в храме с мудрецами») с накладным серебряным золоченым чеканным   | XVII в. | дерево, левкас, темпера; серебро (предположительно), позолота, чеканка | 86 × 63 см | инвентарный номер 150; летний храм, иконостас, праздничный ряд |

| 1   | 2  | 3       | 4  | 5          | 6  |
|-----|--|---------|--|------------|--|
|     | венцом с короной   |         |  |            |  |
| 81. | Икона «Вход Господень в Иерусалим» с накладным серебряным золоченым чеканным венцом с короной                                  | XVII в. | дерево, левкас, темпера; серебро (предположительно), позолота, чеканка | 86 × 63 см | инвентарный номер 153; летний храм, иконостас, праздничный ряд |
| 82. | Икона «Распятие Господа нашего Иисуса Христа» с 3 накладными серебряными золочеными чеканными венцами, один из них – с короной | XVII в. | дерево, левкас, темпера; серебро (предположительно), позолота, чеканка | 86 × 63 см | инвентарный номер 154; летний храм, иконостас, праздничный ряд |
| 83. | Икона «Жены-мироносицы у горба Господня» с 6 накладными серебряными золочеными чеканными венцами, один из них – с короной      | XVII в. | дерево, левкас, темпера; серебро (предположительно), позолота, чеканка | 86 × 63 см | инвентарный номер 156. летний храм, иконостас, праздничный ряд |
| 84. | Икона «Воскресение Христово» с 3 накладными серебряными золочеными чеканными венцами, один из них – с короной                  | XVII в. | дерево, левкас, темпера; серебро (предположительно), позолота, чеканка | 86 × 63 см | инвентарный номер 155; летний храм, иконостас, праздничный ряд |
| 85. | Икона «Вознесение» с 4 накладными серебряными золочеными чеканными венцами, один из них – с короной                            | XVII в. | дерево, левкас, темпера; серебро (предположительно), позолота, чеканка | 86 × 63 см | инвентарный номер 157; летний храм, иконостас, праздничный ряд |
| 86. | Икона «Сошествие Святого Духа на апостолов» с 13 накладными серебряными золочеными чеканными венцами                           | XVII в. | дерево, левкас, темпера; серебро (предположительно), позолота, чеканка | 86 × 63 см | инвентарный номер 159; летний храм, иконостас, праздничный ряд |
| 87. | Икона «Троица» с 5 накладными серебряными золочеными чеканными венцами, один из них – с короной                                | XVII в. | дерево, левкас, темпера; серебро (предположительно), позолота, чеканка | 86 × 63 см | инвентарный номер 158; летний храм, иконостас, праздничный ряд |
| 88. | Икона «Успение Пресвятой   | XVII в. | дерево, левкас,  | 86 × 63 см | инвентарный номер 160;   |



| 1   | 2   | 3       | 4  | 5            | 6  |
|-----|---|---------|--|--------------|--|
|     | Богородицы» с 7 накладными серебряными золочеными чеканными венцами, два из них – с коруной |         | темпера; серебро (предположительно), позолота, чеканка |              | летний храм, иконостас, праздничный ряд                      |
| 89. | Икона «Святитель Василий Великий»   | XVII в. | дерево, левкас, темпера                                | 183 × 63 см  | инвентарный номер 161; летний храм, иконостас, деисусный ряд |
| 90. | Икона «Святитель Григорий Богослов»   | XVII в. | дерево, левкас, темпера                                | 183 × 63 см  | инвентарный номер 162; летний храм, иконостас, деисусный ряд |
| 91. | Икона «Святой евангелист Марк»  | XVII в. | дерево, левкас, темпера                                | 183 × 63 см  | инвентарный номер 163; летний храм, иконостас, деисусный ряд |
| 92. | Икона «Святой евангелист Матфей»  | XVII в. | дерево, левкас, темпера                                | 183 × 63 см  | инвентарный номер 164; летний храм, иконостас, деисусный ряд |
| 93. | Икона «Святой евангелист Иоанн Богослов»  | XVII в. | дерево, левкас, темпера                                | 183 × 63 см  | инвентарный номер 165; летний храм, иконостас, деисусный ряд |
| 94. | Икона «Апостол Петр»  | XVII в. | дерево, левкас, темпера                                | 183 × 63 см  | инвентарный номер 166; летний храм, иконостас, деисусный ряд |
| 95. | Икона «Архангел Михаил»   | XVII в. | дерево, левкас, темпера                                | 183 × 63 см  | инвентарный номер 167; летний храм, иконостас, деисусный ряд |
| 96. | Икона «Богородица» с накладным серебряным венцом и цатой                                    | XVII в. | дерево, левкас, темпера, серебро (предположительно)    | 168 × 128 см | инвентарный номер 168; летний храм, иконостас, деисусный ряд |
| 97. | Икона «Спас Вседержитель в силах» с накладным серебряным венцом                             | XVII в. | дерево, левкас, темпера, серебро (предположительно)    | 234 × 160 см | инвентарный номер 169; летний храм, иконостас, деисусный ряд |
| 98. | Икона «Святой Иоанн Предтеча» с   | XVII в. | дерево, левкас,  | 183 × 63 см  | инвентарный номер 170;                                       |

| 1    | 2  | 3                                    | 4  | 5           | 6  |
|------|--|--------------------------------------|--|-------------|--|
|      | накладным серебряным венцом и цатой  |                                      | темпера, серебро<br>(предположительно)   |             | летний храм, иконостас,<br>деисусный ряд                           |
| 99.  | Икона «Архангел Гавриил»   | XVII в.                              | дерево, левкас,<br>темпера   | 183 × 63 см | инвентарный номер 171;<br>летний храм, иконостас,<br>деисусный ряд |
| 100. | Икона «Апостол Павел»  | XVII в.                              | дерево, левкас,<br>темпера   | 183 × 63 см | инвентарный номер 172;<br>летний храм, иконостас,<br>деисусный ряд |
| 101. | Икона «Евангелист Лука»  | XVII в.                              | дерево, левкас,<br>темпера   | 183 × 63 см | инвентарный номер 173;<br>летний храм, иконостас,<br>деисусный ряд |
| 102. | Икона «Апостол Андрей<br>Первозванный»   | XVII в.                              | дерево, левкас,<br>темпера   | 183 × 63 см | инвентарный номер 174;<br>летний храм, иконостас,<br>деисусный ряд |
| 103. | Икона «Митрополит Петр»  | XVII в.                              | дерево, левкас,<br>темпера   | 183 × 63 см | инвентарный номер 175;<br>летний храм, иконостас,<br>деисусный ряд |
| 104. | Икона «Митрополит Алексей»   | XVII в.                              | дерево, левкас,<br>темпера   | 183 × 63 см | инвентарный номер 176;<br>летний храм, иконостас,<br>деисусный ряд |
| 105. | Икона «Митрополит Иона»  | XVII в.                              | дерево, левкас,<br>темпера   | 183 × 63 см | инвентарный номер 177;<br>летний храм, иконостас,<br>деисусный ряд |
| 106. | Икона «Спас Вседержитель с<br>предстоящими и припадающими» с<br>металлическим окладом на полях                                     | XVIII в.                             | дерево, левкас,<br>темпера; металл,<br>резьба  | 32 × 28 см  | инвентарный номер 178;<br>летний храм, иконостас,<br>пядничный ряд |
| 107. | Икона «Богородица» в серебряном<br>басменном окладе на полях и фоне,<br>с накладным резным серебряным<br>(предположительно) венцом | икона – XVIII в.,<br>басма – XVII в. | дерево, левкас,<br>темпера; басма,<br>резьба, позолота,<br>серебро (предполо-<br>жительно) | 31 × 27 см  | инвентарный номер 179;<br>летний храм, иконостас,<br>пядничный ряд |
| 108. | Икона «Богородица (Казанская) с  | XVII в.                              | дерево, левкас,  | 32 × 27 см  | инвентарный номер 180;   |

| 1    | 2   | 3                | 4   | 5                                | 6  |
|------|---|------------------|---|----------------------------------|--|
|      | предстоящими (на левом поле)» с серебряным басменным окладом на полях и фоне, накладным резным золоченым венцом   |                  | темпера; басма, серебро, резьба, позолота                 |                                  | летний храм, иконостас, пядничный ряд                        |
| 109. | Икона Богородицы «Смоленская» в серебряном басменном окладе на полях (растительный орнамент) и фоне (геометрический орнамент) и накладным резным венцом | XVII в.          | дерево, левкас, темпера; басма, резьба, позолота          | 32 × 28 см                       | инвентарный номер 181; летний храм, иконостас, пядничный ряд |
| 110. | Икона Богородицы «Знамение» в серебряном басменном окладе на полях (растительный орнамент) и фоне (чешуйчатый орнамент), с гладким накладным венцом     | XVII в.          | дерево, левкас, темпера; басма, серебро, резьба, позолота | 32 × 28 см                       | инвентарный номер 182; летний храм, иконостас, пядничный ряд |
| 111. | Икона «Святые князья Борис и Глеб»  | XVII – XVIII вв. | дерево, левкас, темпера                                   | 33 × 27 см                       | инвентарный номер 183; летний храм, иконостас, пядничный ряд |
| 112. | Икона «Спас Вседержитель» в металлическом окладе с металлическим накладным венцом   | XVII – XVIII вв. | дерево, левкас, темпера                                   | 32 × 28 см (требуется уточнения) | инвентарный номер 184; летний храм, иконостас, пядничный ряд |
| 113. | Икона (название требует уточнения)  | XVII – XVIII вв. | дерево, левкас, темпера                                   | 32 × 28 см (требуется уточнения) | инвентарный номер 185; летний храм, иконостас, пядничный ряд |
| 114. | Икона «Шесть избранных святых пред иконой Богородицы»   | XVII – XVIII вв. | дерево, левкас, темпера                                   | 32 × 28 см (требуется уточнения) | инвентарный номер 186; летний храм, иконостас, пядничный ряд |
| 115. | Икона «Серафим Саровский»   | после 1903 г.    | дерево, левкас, темпера                                   | 31 × 26,5 см                     | летний храм, иконостас, пядничный ряд                        |
| 116. | Икона Богородицы «Казанская» с басменным окладом на полях и накладным двойным венцом  | XVII в.          | дерево, левкас, темпера; басма, металл                    | 32 × 27 см                       | инвентарный номер 188; летний храм, иконостас, пядничный ряд |
| 117. | Икона «Воскресение Христово с   | XVII в.          | дерево, левкас,   | 31 × 27,5 см                     | инвентарный номер 189;                                       |

| 1    | 2   | 3                | 4  | 5                                | 6  |
|------|---|------------------|--|----------------------------------|--|
|      | праздниками» с басменным окладом на полях и накладным венчиком. На центральном сюжете – оклад с резьбой и чеканкой  |                  | темпера; басма, резьба, позолота   |                                  | летний храм, иконостас, пядничный ряд                        |
| 118. | Икона «Зосима и Савватий» с металлическим окладом на полях и фоне, накладными венцами   | XVIII в.         | дерево, левкас, темпера; басма, резьба, позолота                             | 32 × 27,5 см                     | инвентарный номер 190; летний храм, иконостас, пядничный ряд |
| 119. | Икона «Ярославские святые князья-чудотворцы Федор, Давид и Константин и Василий и Константин перед образом Спаса Нерукотворного» с басменным окладом и накладными венчиками | XVIII в.         | дерево, левкас, темпера; басма, резьба, позолота                             | 32 × 28 см                       | инвентарный номер 191; летний храм, иконостас, пядничный ряд |
| 120. | Икона четырехчастная без оклада   | конец XIX в.     | дерево, левкас, темпера  | 30 × 25,5 см                     | инвентарный номер 192; летний храм, иконостас, пядничный ряд |
| 121. | Икона «Святитель Николай» в металлическом окладе с металлическим накладным венцом   | XVII – XVIII вв. | дерево, левкас, темпера  | 32 × 28 см (требуется уточнения) | инвентарный номер 193; летний храм, иконостас, пядничный ряд |
| 122. | Икона «Святитель Николай» в металлическом окладе с металлическим накладным венцом   | XVII – XVIII вв. | дерево, левкас, темпера  | 32 × 28 см (требуется уточнения) | инвентарный номер 194; летний храм, иконостас, пядничный ряд |
| 123. | Икона (название требует уточнения)  | XVII в.          | дерево, левкас, темпера; басма, серебро (предположительно), резьба, позолота | 32 × 28 см                       | инвентарный номер 195; летний храм, иконостас, пядничный ряд |
| 124. | Икона «Святитель Николай» в металлическом окладе и с металлическим венцом   | XIX в.           | дерево, левкас, темпера; металл, штамп                                       | 32 × 28 см                       | инвентарный номер 196; летний храм, иконостас, пядничный ряд |
| 125. | Икона «Святой Иоанн Предтеча» с   | XVII в.          | дерево, левкас,  | 31 × 27 см                       | инвентарный номер 197;                                       |

| 1    | 2  | 3                               | 4  | 5              | 6  |
|------|--|---------------------------------|--|----------------|--|
|      | басменным окладом и накладным серебряным золоченым резным венцом   |                                 | темпера; басма, серебро (предположительно), резьба, позолота                 |                | летний храм, иконостас, пядничный ряд                          |
| 126. | Икона «Митрополит Филипп» с басменным окладом на полях и металлическим венцом  | икона – XIX в., оклад – XVII в. | дерево, левкас, темпера; басма   | 29,5 × 23,5 см | инвентарный номер 198; летний храм, иконостас, пядничный ряд   |
| 127. | Икона «Святые страстотерпцы Борис и Глеб» в басменном окладе, с накладными резными венцами                             | XVIII в.                        | дерево, левкас, темпера; басма, резьба                                       | 31,5 × 27 см   | инвентарный номер 199; летний храм, иконостас, пядничный ряд   |
| 128. | Икона «Святые Гурий и Варсонофий перед иконой Богородицы (Казанской)» с басменными полями и накладными резными венцами | XVIII в.                        | дерево, левкас, темпера; басма, резьба                                       | 31 × 27 см     | инвентарный номер 200; летний храм, иконостас, пядничный ряд   |
| 129. | Икона «Спас Вседержитель» с басменными полями и фоном и накладным серебряным золоченым резным венцом                   | XVIII в.                        | дерево, левкас, темпера; басма, резьба, серебро (предположительно), позолота | 32 × 27 см     | инвентарный номер 201; летний храм, иконостас, пядничный ряд   |
| 130. | Икона «Пророк Исаия»   | XVII в.                         | дерево, левкас, темпера  | 100 × 67 см    | инвентарный номер 202; летний храм, иконостас, пророческий ряд |
| 131. | Икона «Пророк Михей»   | XVII в.                         | дерево, левкас, темпера  | 100 × 67 см    | инвентарный номер 203; летний храм, иконостас, пророческий ряд |
| 132. | Икона «Пророк Илия»  | XVII в.                         | дерево, левкас, темпера  | 100 × 67 см    | инвентарный номер 204; летний храм, иконостас, пророческий ряд |
| 133. | Икона «Пророк Захария (без бороды)»  | XVII в.                         | дерево, левкас, темпера  | 100 × 67 см    | инвентарный номер 205; летний храм, иконостас, пророческий ряд |

| 1    | 2  | 3       | 4                          | 5            | 6  |
|------|--|---------|----------------------------|--------------|--|
| 134. | Икона «Пророк Амос»                                      | XVII в. | дерево, левкас,<br>темпера | 100 × 67 см  | инвентарный номер 206;<br>летний храм, иконостас,<br>пророческий ряд |
| 135. | Икона «Пророк Давид»                                     | XVII в. | дерево, левкас,<br>темпера | 100 × 67 см  | инвентарный номер 207;<br>летний храм, иконостас,<br>пророческий ряд |
| 136. | Икона «Пророк Моисей»                                    | XVII в. | дерево, левкас,<br>темпера | 100 × 67 см  | инвентарный номер 208;<br>летний храм, иконостас,<br>пророческий ряд |
| 137. | Икона «Пророк Даниил»                                    | XVII в. | дерево, левкас,<br>темпера | 100 × 67 см  | инвентарный номер 209;<br>летний храм, иконостас,<br>пророческий ряд |
| 138. | Икона «Богоматерь с младенцем<br>Эммануилом на престоле» | XVII в. | дерево, левкас,<br>темпера | 100 × 67 см  | инвентарный номер 210;<br>летний храм, иконостас,<br>пророческий ряд |
| 139. | Икона «Пророк Иеремия»                                   | XVII в. | дерево, левкас,<br>темпера | 168 × 128 см | инвентарный номер 211;<br>летний храм, иконостас,<br>пророческий ряд |
| 140. | Икона «Пророк Соломон»                                   | XVII в. | дерево, левкас,<br>темпера | 100 × 67 см  | инвентарный номер 212;<br>летний храм, иконостас,<br>пророческий ряд |
| 141. | Икона «Пророк Иезекииль»                                 | XVII в. | дерево, левкас,<br>темпера | 100 × 67 см  | инвентарный номер 213;<br>летний храм, иконостас,<br>пророческий ряд |
| 142. | Икона «Пророк Иона»                                      | XVII в. | дерево, левкас,<br>темпера | 100 × 67 см  | инвентарный номер 214;<br>летний храм, иконостас,<br>пророческий ряд |
| 143. | Икона «Пророк Софония»                                   | XVII в. | дерево, левкас,<br>темпера | 100 × 67 см  | инвентарный номер 215;<br>летний храм, иконостас,<br>пророческий ряд |
| 144. | Икона «Пророк Елисей»                                    | XVII в. | дерево, левкас,<br>темпера | 100 × 67 см  | инвентарный номер 216;<br>летний храм, иконостас,                    |

| 1    | 2  | 3       | 4                          | 5           | 6   |
|------|--|---------|----------------------------|-------------|---|
|      |  |         |                            |             | пророческий ряд   |
| 145. | Икона «Пророк Иаков»   | XVII в. | дерево, левкас,<br>темпера | 100 × 67 см | инвентарный номер 217;<br>летний храм, иконостас,<br>пророческий ряд                        |
| 146. | Икона «Пророк Захария (с<br>бородой)»                                | XVII в. | дерево, левкас,<br>темпера | 100 × 67 см | инвентарный номер 218;<br>летний храм, иконостас,<br>пророческий ряд                        |
| 147. | Икона «Праотец Авель» с<br>килевидным многолопастным<br>завершением  | XVII в. | дерево, левкас,<br>темпера | 170 × 58 см | инвентарный номер 249;<br>летний храм, иконостас,<br>праотеческий ряд, верх<br>иконы опилен |
| 148. | Икона «Праотец Сим» с<br>килевидным многолопастным<br>завершением    | XVII в. | дерево, левкас,<br>темпера | 170 × 58 см | инвентарный номер 250;<br>летний храм, иконостас,<br>праотеческий ряд, верх<br>иконы опилен |
| 149. | Икона «Праотец Рувим» с<br>килевидным многолопастным<br>завершением  | XVII в. | дерево, левкас,<br>темпера | 170 × 58 см | инвентарный номер 251;<br>летний храм, иконостас,<br>праотеческий ряд, верх<br>иконы опилен |
| 150. | Икона «Праотец Ной» с<br>килевидным многолопастным<br>завершением    | XVII в. | дерево, левкас,<br>темпера | 170 × 58 см | инвентарный номер 252;<br>летний храм, иконостас,<br>праотеческий ряд, верх<br>иконы опилен |
| 151. | Икона «Праотец Енох» с<br>килевидным многолопастным<br>завершением   | XVII в. | дерево, левкас,<br>темпера | 170 × 58 см | инвентарный номер 253;<br>летний храм, иконостас,<br>праотеческий ряд, верх<br>иконы опилен |
| 152. | Икона «Праотец Симеон» с<br>килевидным многолопастным<br>завершением | XVII в. | дерево, левкас,<br>темпера | 170 × 58 см | инвентарный номер 254;<br>летний храм, иконостас,<br>праотеческий ряд, верх<br>иконы опилен |
| 153. | Икона «Праотец Сиф» с  | XVII в. | дерево, левкас,            | 170 × 58 см | инвентарный номер 255;  |

| 1    | 2   | 3       | 4                               | 5              | 6  |
|------|---|---------|---------------------------------|----------------|--|
|      | килевидным многолопастным завершением   |         | темпера                         |                | летний храм, иконостас, праотеческий ряд, верх иконы опилен                        |
| 154. | Икона «Праотец Адам» с килевидным многолопастным завершением                      | XVII в. | дерево, левкас, темпера         | 170 × 58 см    | инвентарный номер 256; летний храм, иконостас, праотеческий ряд, верх иконы опилен |
| 155. | Икона «Отечество» с килевидным многолопастным завершением, с металлическим венцом | XVII в. | дерево, левкас, темпера, металл | 206,5 × 127 см | инвентарный номер 257; летний храм, иконостас, праотеческий ряд, верх иконы опилен |
| 156. | Икона «Праотец Авраам» с килевидным многолопастным завершением                    | XVII в. | дерево, левкас, темпера         | 170 × 58 см    | инвентарный номер 258; летний храм, иконостас, праотеческий ряд, верх иконы опилен |
| 157. | Икона «Праотец Исаак» с килевидным многолопастным завершением                     | XVII в. | дерево, левкас, темпера         | 170 × 58 см    | инвентарный номер 259; летний храм, иконостас, праотеческий ряд, верх иконы опилен |
| 158. | Икона «Праотец Иаков» с килевидным многолопастным завершением                     | XVII в. | дерево, левкас, темпера         | 170 × 58 см    | инвентарный номер 260; летний храм, иконостас, праотеческий ряд, верх иконы опилен |
| 159. | Икона «Праотец Лот» с килевидным многолопастным завершением                       | XVII в. | дерево, левкас, темпера         | 170 × 58 см    | инвентарный номер 261; летний храм, иконостас, праотеческий ряд, верх иконы опилен |
| 160. | Икона «Праотец Мельхиседек» с килевидным многолопастным завершением               | XVII в. | дерево, левкас, темпера         | 170 × 58 см    | инвентарный номер 262; летний храм, иконостас, праотеческий ряд, верх иконы опилен |
| 161. | Икона «Праотец Иов» с   | XVII в. | дерево, левкас,                 | 170 × 58 см    | инвентарный номер 263;   |



| 1    | 2  | 3               | 4   | 5           | 6   |
|------|--|-----------------|---|-------------|---|
|      | килевидным многолопастным завершением                          |                 | темпера                                   |             | летний храм, иконостас, праотеческий ряд, верх иконы опилен                           |
| 162. | Икона «Праотец Левкий» с килевидным многолопастным завершением | XVII в.         | дерево, левкас, темпера                   | 170 × 58 см | инвентарный номер 264; летний храм, иконостас, праотеческий ряд, верх иконы опилен    |
| 163. | Икона «Праотец Заулон» с килевидным многолопастным завершением | XVII в.         | дерево, левкас, темпера                   | 170 × 58 см | инвентарный номер 265; летний храм, иконостас, праотеческий ряд, верх иконы опилен    |
| 164. | Икона «Пилат умывает руки», круглая, в резной раме             | начало XVIII в. | дерево, левкас, темпера, резьба, позолота | -           | инвентарный номер 219; летний храм, иконостас, страстной ряд (над праотеческим рядом) |
| 165. | Икона «Несение креста», круглая, в резной раме                 | начало XVIII в. | дерево, левкас, темпера, резьба, позолота | -           | инвентарный номер 220; летний храм, иконостас, над праотеческим рядом                 |
| 166. | Икона «Снятие Спасителя со Креста», овальная, в резной раме    | начало XVIII в. | дерево, левкас, темпера, резьба, позолота | -           | инвентарный номер 221; летний храм, иконостас, страстной ряд (над праотеческим рядом) |
| 167. | Икона «Положение во гроб», овальная, в резной раме             | начало XVIII в. | дерево, левкас, темпера, резьба, позолота | -           | инвентарный номер 222; летний храм, иконостас, страстной ряд (над праотеческим рядом) |
| 168. | Икона «Поцелуй Иуды», овальная, в резной раме                  | начало XVIII в. | дерево, левкас, темпера, резьба, позолота | -           | инвентарный номер 223; летний храм, иконостас, страстной ряд (над праотеческим рядом) |
| 169. | Икона круглая в резной раме (сюжет не просматривается)         | начало XVIII в. | дерево, левкас, темпера, резьба,          | -           | летний храм, иконостас, страстной ряд (над  |

| 1    | 2  | 3                               | 4   | 5  | 6  |
|------|--|---------------------------------|---|--|--|
|      |  |                                 | позолота  |  | праотеческим рядом)  |
| 170. | Икона круглая в резной раме (сюжет не просматривается)   | начало XVIII в.                 | дерево, левкас, темпера, резьба, позолота                 | -  | летний храм, иконостас, страстной ряд (над праотеческим рядом) |
| 171. | Икона круглая в резной раме (сюжет не просматривается)   | начало XVIII в.                 | дерево, левкас, темпера, резьба, позолота                 | -  | летний храм, иконостас, страстной ряд (над праотеческим рядом) |
| 172. | Икона круглая в резной раме (сюжет не просматривается)   | начало XVIII в.                 | дерево, левкас, темпера, резьба, позолота                 | -  | летний храм, иконостас, страстной ряд (над праотеческим рядом) |
| 173. | Икона круглая в резной раме (сюжет не просматривается)   | начало XVIII в.                 | дерево, левкас, темпера, резьба, позолота                 | -  | летний храм, иконостас, страстной ряд (над праотеческим рядом) |
| 174. | Икона круглая в резной раме (сюжет не просматривается)   | начало XVIII в.                 | дерево, левкас, темпера, резьба, позолота                 | -  | летний храм, иконостас, страстной ряд (над праотеческим рядом) |
| 175. | Навершие иконостаса «Распятие» в резной золоченой раме   | начало XVIII в.                 | дерево, левкас, темпера, резьба, позолота                 | -  | инвентарный номер 224; летний храм, иконостас                  |
| 176. | Икона «Богородица предстоящая» в резной золоченой раме   | начало XVIII в.                 | дерево, левкас, темпера, резьба, позолота                 | -  | инвентарный номер 225; летний храм, иконостас                  |
| 177. | Икона «Святой Иоанн Богослов предстоящий» в резной золоченой раме  | начало XVIII в.                 | дерево, левкас, темпера, резьба, позолота                 | -  | инвентарный номер 226; летний храм, иконостас                  |
| 178. | Киот северного столпа летнего храма (с 3 сторон столпа) с 2 навершиями – иконами «Святые Константин и Елена пред крестом» и «Иоанн Богослов» в резных рамах, со скульптурным навершием «Ангел с рипидой» | конец XVII в. – начало XVIII в. | дерево, левкас, позолота, резьба, дерево, левкас, темпера | резной ангел – 106 × 64 × 35 см; картуш иконы «Иоанн Богослов» – 49 × 136 см; изображение – 30 × 67 см; картуш | инвентарные номера 589/1, 589/2, 589/3, 589/4; летний храм     |

| 1    | 2   | 3               | 4   | 5   | 6  |
|------|---|-----------------|---|---|--|
|      |   |                 |   | иконы «Святые Константин и Елена пред крестом» – 58 × 177 см; изображение – 34 × 52,5 см; 360 × 258 см (3 части)  |  |
| 179. | Киот южного столпа летнего храма (с 3 сторон столпа) с 2 навершиями – иконами «Не рыдай мене, Мати» и «Вознесение Христово» в резных рамах, со скульптурным навершием «Ангел с рипидой» | начало XVIII в. | дерево, левкас, позолота, резьба<br>дерево, левкас, темпера | резной ангел – 106 × 62 × 30 см; картуш иконы «Не рыдай мене, Мати» – 60 × 142 см; изображение – 29 × 65 см; картуш иконы «Вознесение Христово» – 57 × 171 см; изображение – 36 × 51,5 см; 360 × 258 см (3 части) | инвентарные номера 590/1, 590/2, 590/3, 590/4; летний храм |
| 180. | Икона-миния на август   | XVIII в.        | дерево, левкас, темпера                                     | 45 × 36 см  | инвентарный номер 276; хранение                            |
| 181. | Икона «Воскресение Христово»  | XVIII в.        | дерево, левкас, темпера                                     | 75 × 62 см  | инвентарный номер 277; хранение                            |
| 182. | Икона «Вознесение Христово»   | XVIII в.        | дерево, левкас, темпера                                     | 75 × 62 см  | инвентарный номер 278; хранение                            |
| 183. | Икона «Распятие»  | XVIII в.        | дерево, левкас, темпера                                     | 75 × 62 см  | инвентарный номер 279; хранение                            |
| 184. | Икона «Троица Ветхозаветная»  | XVIII в.        | дерево, левкас, темпера                                     | 75 × 62 см  | инвентарный номер 280; хранение                            |
| 185. | Икона «Преображение Господне»   | XVIII в.        | дерево, левкас,   | 75 × 62 см  | инвентарный номер 281;                                     |

| 1    | 2  | 3                                 | 4  | 5                       | 6  |
|------|--|-----------------------------------|--|-------------------------|--|
|      |  |                                   | темпера  |                         | хранение   |
| 186. | Сень надпрестольная с иконой «Спас Смоленский» (внутри сени)   | сень – XVII в.,<br>икона – XIX в. | дерево, левкас,<br>позолота, резьба  | икона – 84 ×<br>50,5 см | инвентарный номер 282;<br>летний храм, алтарь  |
| 187. | Икона-миня на май  | XVIII в.                          | дерево, левкас,<br>темпера   | 45 × 36 см              | инвентарный номер 284;<br>хранение   |
| 188. | Икона-миня на сентябрь   | XVIII в.                          | дерево, левкас,<br>темпера   | 45 × 36 см              | инвентарный номер 285;<br>хранение   |
| 189. | Икона «Преподобный Сергей Радонежский» с металлическим мощевиком в форме четырехконечного креста с частью гроба преподобного Сергия, с металлическим накладным венцом со стеклами и камнями в кастах, с рубашкой из бархата и металлической накладкой с вкладной резной надписью «Сия Св. икона пожертвована въ соборъ Св. Бориса и Глеба ризничимъ Троицко-Сергиевой пустыни иеромонахомъ Сергиемъ» | начало XX в.                      | дерево, левкас, масло  | 53,5 × 44,5             | инвентарный номер 288;<br>хранение. Требуется<br>дополнительная<br>ювелирная экспертиза            |
| 190. | Крест выносной с 10 круглыми живописными клеймами  | XVII в.                           | дерево, левкас,<br>темпера, резьба<br>позолота   | 199 × 113 см            | инвентарный номер 290;<br>летний храм, алтарь  |
| 191. | Икона двусторонняя выносная, на одной стороне – живописное изображение «Богородица Одигитрия (Смоленская) с предстоящими святыми на полях Кириллом и Мариной» в басменном серебряном окладе на полях и фоне, с 2 накладными серебряными  | XVII в.                           | дерево, левкас,<br>темпера, басма,<br>серебро<br>(предположительно),<br>позолота, резьба,<br>камни | 73 × 60,5 см            | инвентарный номер 301;<br>летний храм, алтарь.<br>Требуется дополнительная<br>ювелирная экспертиза |

| 1    | 2   | 3       | 4   | 5              | 6  |
|------|---|---------|---|----------------|--|
|      | резными венцами с корунами, камнями в кастах (один утрачен), со сдвоенной серебряной цатой с резным орнаментом и камнями в кастах, на другой – живописное изображение «Святые Николай Чудотворец, князя Борис и Глеб» в басменном серебряном золоченом окладе   |         |   |                |  |
| 192. | Икона «Спас Нерукотворный с избранными святыми на полях» в серебряном чеканном окладе, с накладным серебряным венцом, 9 накладными металлическими пластинами с эмалевыми надписями, 3 накладными пластинами с гравированными надписями: «1843 г.», «1893 г.», «В память пятидесятилетия служения въ священномъ сане от признательныхъ прихожанъ достопочтеннейшему о. протоиерею Петру Николаевичу Юрцеву РБорисоглебскаго Воскресенскаго собора» | 1893 г. | дерево, левкас, темпера (предположительно), серебро, позолота, чеканка, эмаль, клейма: «А.П.», «Л.О.», «1893»; изображение герба Москвы, 84-я проба | 36 × 32 см     | инвентарный номер 304; хранение          |
| 193. | Икона «Богородица» из деисуса   | XIX в.  | дерево, левкас, темпера   | 53,5 × 43,5 см | инвентарный номер 305; зимний храм, ниша |
| 194. | Икона «Спас Вседержитель» (из деисуса)  | XIX в.  | дерево, левкас, темпера   | 53,2 × 43,5 см | инвентарный номер 306; зимний храм, ниша |
| 195. | Икона «Иоанн Предтеча» (из деисуса)   | XIX в.  | дерево, левкас, темпера   | 53,5 × 43,5 см | инвентарный номер 307; зимний храм, ниша |
| 196. | Икона «Святитель Афанасий»  | XIX в.  | дерево, левкас,   | 109 × 45,5 см  | инвентарный номер 308;                   |

| 1    | 2                         | 3                            | 4                          | 5             | 6  |
|------|---------------------------|------------------------------|----------------------------|---------------|--|
|      |                           | (предположительно)           | темпера                    |               | летний храм, придел святого Николая, иконостас, деисус                           |
| 197. | Икона «Апостол Петр»      | XIX в.<br>(предположительно) | дерево, левкас,<br>темпера | 110 × 43,5 см | инвентарный номер 309;<br>летний храм, придел святого Николая, иконостас, деисус |
| 198. | Икона «Архангел Михаил»   | XIX в.<br>(предположительно) | дерево, левкас,<br>темпера | 110 × 45 см   | инвентарный номер 310;<br>летний храм, придел святого Николая, иконостас, деисус |
| 199. | Икона «Богородица»        | XIX в.<br>(предположительно) | дерево, левкас,<br>темпера | 109 × 43,5 см | инвентарный номер 311;<br>летний храм, придел святого Николая, иконостас, деисус |
| 200. | Икона «Спас на престоле»  | XIX в.<br>(предположительно) | дерево, левкас,<br>темпера | 110 × 91,5 см | инвентарный номер 312;<br>летний храм, придел святого Николая, иконостас, деисус |
| 201. | Икона «Иоанн Предтеча»    | XIX в.<br>(предположительно) | дерево, левкас,<br>темпера | 109 × 42,5 см | инвентарный номер 313;<br>летний храм, придел святого Николая, иконостас, деисус |
| 202. | Икона «Архангел Гавриил»  | XIX в.<br>(предположительно) | дерево, левкас,<br>темпера | 109 × 46 см   | инвентарный номер 314;<br>летний храм, придел святого Николая, иконостас, деисус |
| 203. | Икона «Апостол Павел»     | XIX в.<br>(предположительно) | дерево, левкас,<br>темпера | 110 × 44,5 см | инвентарный номер 315;<br>летний храм, придел святого Николая, иконостас, деисус |
| 204. | Икона «Святитель Николай» | XIX в.                       | дерево, левкас,            | 110 × 44 см   | инвентарный номер 316;   |

| 1    | 2   | 3   | 4   | 5              | 6  |
|------|---|---|---|----------------|--|
|      |   | (предположительно)  | темпера   |                | летний храм, придел святого Николая, иконостас, деисус                         |
| 205. | Царские врата. Створки с 6 клеймами: 4 евангелиста, 2 изображения Благовещения, верхняя арочка – деисус и 2 архангела.<br>На столбах:<br>- на правом: архидиаконы Филипп и Еремия, святой Григорий Богослов, святой Николай Чудотворец;<br>- на левом: архидиаконы Стефан и Авив, святой Василий Великий, святой Иоанн Златоуст.<br>В клеймах сени над вратами – «Распятие с предстоящими», крест Голгофский (2 изображения), «Троица Ветхозаветная с Авраамом и Сарой», Евхаристия (2 изображения) | XVII в.   | дерево, левкас, темпера, серебрение, золочение  | 264 × 172 см   | инвентарный номер 317; летний храм, придел святого Николая, иконостас          |
| 206. | Икона Богородицы «Тихвинская» в басменном окладе на фоне и полях, с 2 накладными серебряными дробницами с инициалами, накладными резными венцами, очельем и 2 накладками, шитыми жемчугом камнями и стразами  | икона – XVII в. (предположительно), басма на фоне – XVII в. (предположительно), венцы – XVII в., шитье – XIX в. | дерево, левкас, темпера; серебро (предположительно), басма, позолота, резьба; жемчуг, камни, стразы, шитье. | 89,5 × 68,5 см | инвентарный номер 318; хранение. Требуется дополнительная ювелирная экспертиза |
| 207. | Икона «Вознесение Господне» в серебряном басменном окладе на полях  | XVII в.   | дерево, левкас, темпера, серебро (предположительно), басма.   | 106 × 80 см    | инвентарный номер 319; летний храм, придел святого Николая, иконостас          |

| 1    | 2  | 3                                  | 4  | 5  | 6  |
|------|--|------------------------------------|--|--|--|
| 208. | Икона «Святой Николай Чудотворец» в басменном окладе на полях и фоне   | икона – XIX в.,<br>басма – XVII в. | дерево, левкас,<br>темпера; серебро<br>(предположительно),<br>позолота, басма            | 105 × 77 см                                | инвентарный номер 320;<br>летний храм, придел<br>святого Николая,<br>иконостас     |
| 209. | Икона «Святой Николай Можайский»   | XIX в.                             | дерево, левкас,<br>темпера   | 88 × 63 см                                 | инвентарный номер 323;<br>хранение   |
| 210. | Стол свечной деревянный резной   | XVII в.                            | дерево, резьба   | 108 × 71 × 94 см                           | инвентарный номер 331;<br>зимний храм, музей                                       |
| 211. | Икона двусторонняя выносная «Распятие Господа нашего Иисуса Христа», «Богородица Владимирская» в басменном окладе на полях и фоне  | XVII в.                            | дерево, левкас,<br>темпера; серебро<br>(предположительно),<br>басма, позолота            | 71 × 61 см                                 | инвентарный номер 332;<br>летний храм, паперть                                     |
| 212. | Дверь алтарная «Архидиакон Стефан»   | XVII – XVIII вв.                   | дерево, левкас,<br>темпера   | 203 × 90 см                                | инвентарный номер 335;<br>летний храм, придел<br>святых апостолов Петра и<br>Павла |
| 213. | Икона «Похвала Богородицы» в серебряном басменном окладе на полях и накладными серебряными золочеными венцами                      | XVII – XVIII вв.                   | дерево, левкас,<br>темпера; серебро<br>(предположительно),<br>басма, позолота,<br>резьба | 84 × 62 см                                 | инвентарный номер 336;<br>хранение   |
| 214. | Царские врата с сенью с 3 живописными клеймами, с 2 створками с 6 клеймами: 2 изображения Благовещения, 4 изображения евангелистов | XVII – XVIII вв.                   | дерево, левкас,<br>темпера, серебрение   | 223 × 174 см                               | инвентарный номер 337;<br>летний храм, придел<br>святых апостолов Петра и<br>Павла |
| 215. | Икона «Святой Николай Чудотворец с 12 клеймами жития, изображением святого преподобного Сергия (предположительно) в молении на     | XIX в.                             | дерево, левкас,<br>темпера; металл,<br>серебро, чеканка                                  | 69 × 58 см<br>(по факту – 71 ×<br>58,5 см) | инвентарный номер 339;<br>хранение   |



| 1    | 2  | 3        | 4  | 5            | 6   |
|------|--|----------|--|--------------|---|
|      | левом поле», с металлическим окладом на полях и на фоне средника, накладным серебряным венцом  |          |  |              |   |
| 216. | Икона «Святой Кирилл Иерусалимский»  | XIX в.   | дерево, левкас, темпера  | 102 × 47 см  | инвентарный номер 340; летний храм, придел святых апостолов Петра и Павла |
| 217. | Икона «Святой Григорий Богослов»   | XIX в.   | дерево, левкас, темпера  | 102 × 47 см  | инвентарный номер 341; летний храм, придел святых апостолов Петра и Павла |
| 218. | Икона «Избранные святые: евангелист Матфей, Александр, Папа Римский, преподобный Иоанн Рыльский, священномученик Василий Амасийский, Мария Египетская, Параскева Пятница, Иаков Боровичский пред образом Спаса Нерукотворного» | XIX в.   | дерево, левкас, темпера  | 63 × 49 см   | инвентарный номер 342; хранение   |
| 219. | Икона «Сошествие Святого Духа на апостолов»  | XVIII в. | дерево, левкас, темпера  | 74 × 57 см   | инвентарный номер 343; хранение   |
| 220. | Икона «Деисус с предстоящими» (Спас на престоле с предстоящими: Богородицей, Иоанном Предтечей, архангелами, апостолами Петром и Павлом, святыми князьями Борисом и Глебом)  | XVIII в. | дерево, левкас, темпера  | 84 × 72 см   | инвентарный номер 344; придел святых апостолов Петра и Павла              |
| 221. | Икона «Спас на престоле с 9 предстоящими и 10 коленопреклоненными святыми» с 3 накладными серебряными  | XIX в.   | дерево, левкас, темпера; серебро (предположительно), чеканка, резьба | 117 × 104 см | инвентарный номер 345   |

| 1    | 2   | 3  | 4   | 5              | 6   |
|------|---|--|---|----------------|---|
|      | чеканными венцами и<br>7 накладными резными венцами   |  |   |                |   |
| 222. | Икона «Святые князья Борис и Глеб» с клеймами «Богородица Толгская», «Святой апостол Петр», «Святой апостол Павел» в металлическом чеканном окладе, с 5 металлическими накладными венцами                             | икона – XVII в.,<br>оклад (конец XVIII в. – начало XIX в.) | дерево, левкас,<br>темпера; металл,<br>чеканка  | 98,5 × 73 см   | инвентарный номер 352;<br>зимний храм, южный столп    |
| 223. | Икона «Покров Богородицы» с металлическим чеканным окладом и 3 накладными венцами, два из которых – строенные, с 2 накладными пластинами с гравированным названием иконы  | икона – XVII в.,<br>оклад (конец XVIII в. – начало XIX в.) | дерево, левкас,<br>темпера; металл,<br>чеканка, медь                                      | 93 × 59,8 см   | инвентарный номер 353;<br>зимний храм, южный столп    |
| 224. | Икона Богородицы «Тихвинская» с серебряным басменным окладом на полях, чеканным – на нижнем поле, металлическим с резным орнаментом окладом на фоне, 2 накладными чеканными серебряными золочеными венцами с корунами | XIX в.   | дерево, левкас,<br>темпера; серебро<br>(предположительно),<br>басма, позолота,<br>чеканка | 89,4 × 65,3 см | инвентарный номер 355;<br>зимний храм                 |
| 225. | Икона «Страшный суд»  | XVI в.   | дерево, левкас,<br>темпера  | 217 × 157 см   | инвентарный номер 357;<br>зимний храм, южный столп    |
| 226. | Икона «Воскрешение Лазаря» с металлическим окладом и накладной золоченой пластиной с гравированным названием иконы  | икона – вторая<br>половина XVII в.,<br>оклад – XIX в.      | дерево, левкас,<br>темпера; металл,<br>чеканка  | 94 × 72 см     | инвентарный номер 362;<br>зимний храм, северный столп |
| 227. | Икона Богородицы «Смоленская» с басменным серебряным окладом и  | XVII в.  | дерево, левкас,<br>темпера; серебро   | 85 × 65 см     | инвентарный номер 364;<br>зимний храм, северный       |

| 1    | 2   | 3  | 4  | 5          | 6  |
|------|---|--|--|------------|--|
|      | накладным серебряным венцом с коруной, с резным орнаментом и камнями в кастах   |  | (предположительно),<br>басма, резьба           |            | столп  |
| 228. | Икона «Спас в силах»  | XVII в.  | дерево, левкас,<br>темпера                     | 85 × 69 см | инвентарный номер 371;<br>летний храм, придел<br>святых апостолов Петра и<br>Павла |
| 229. | Икона «Спас Вседержитель»<br>(список чудотворной иконы Спаса<br>Всемилоствого) с металлическим<br>окладом и накладным<br>металлическим венцом   | XIX в.   | дерево, левкас,<br>темпера                     | 81 × 69 см | инвентарный номер 373;<br>зимний храм, придел<br>Иоанна Предтечи,<br>иконостас     |
| 230. | Икона Богородицы «Боголюбская»  | XIX в.   | дерево, левкас,<br>темпера                     | 52 × 44 см | инвентарный номер 374;<br>зимний храм, южная<br>стена, иконостас                   |
| 231. | Икона Богородицы «Тихвинская» с<br>металлическим чеканным окладом,<br>сдвоенным накладным<br>металлическим золоченым венцом,<br>с 4 накладными металлическими<br>золочеными наугольниками и<br>2 пластинами с названием иконы и<br>монограммой, в киоте с деревянной<br>золоченой резьбой | икона – XVII в.<br>(предположительно),<br>оклад – XIX в. | дерево, левкас,<br>темпера; металл,<br>чеканка | 85 × 69 см | инвентарный номер 376;<br>зимний храм, южная стена                                 |
| 232. | Икона Богородицы «Тихвинская»   | XIX в.   | дерево, левкас,<br>темпера                     | 88 × 71 см | инвентарный номер 378;<br>крестильная, иконостас                                   |
| 233. | Икона «Пророк Малахия»  | XVII в.  | дерево, левкас,<br>темпера                     | 99 × 69 см | инвентарный номер 379;<br>хранение   |
| 234. | Икона «Мария Египетская» в<br>металлическом окладе, с накладным<br>металлическим венцом   | икона – XVII в.,<br>оклад – первая треть<br>XIX в.       | дерево, левкас,<br>темпера; металл,<br>чеканка | 66 × 30 см | инвентарный номер 381;<br>хранение   |
| 235. | Икона «Святая Параскева Пятница»  | икона – XVIII в.,  | дерево, левкас,                                | 67 × 60 см | инвентарный номер 382;   |

| 1    | 2  | 3  | 4  | 5                   | 6  |
|------|--|--|--|---------------------|--|
|      | в металлическом окладе на полях и накладным металлическим венцом   | оклад – XIX в.   | темпера; металл, штамп, чеканка  |                     | зимний храм  |
| 236. | Икона двухчастная «Покров Богородицы», «Богородица "Всех скорбящих радость"» с металлическим окладом на полях  | икона – первая половина XIX в., оклад – вторая половина XIX в. | дерево, левкас, темпера; металл, штамп   | 126 × 82 см         | инвентарный номер 388; зимний храм   |
| 237. | Икона «Воскресение Христово (Сошествие во ад)» с металлическим окладом на полях и 2 накладными венцами, один из них – сдвоенный, с накладной металлической золоченой пластиной с названием иконы | икона – середина XVI в., оклад – начало XIX в.                 | дерево, левкас, темпера; металл, чеканка   | 91 × 72 см          | инвентарный номер 391; зимний храм, северная стена                                   |
| 238. | Икона трехчастная: изображения Богородицы «Умягчение злых сердец», Богородицы «Прибавление ума», внизу – 6 предстоящих святых: Петр и Феврония, пророк Илия, Гурий, Самон и Авив                 | XIX в.   | дерево, левкас, темпера  | 37 × 27 см          | инвентарный номер 392; зимний храм, северная стена                                   |
| 239. | Напольный угловой киот с иконами   | XIX в.   | дерево, токарная работа  | 254 × 96 см         | инвентарный номер 394/11; исповедальня   |
| 240. | Икона «Святые Афанасий Александрийский, митрополит Петр, великомученица Екатерина»   | XIX в.   | дерево, левкас, темпера; серебро, резьба, чернь  | 32,5 × 22 (в свету) | инвентарный номер 394/1; исповедальня  |
| 241. | Икона Богородицы «Троеручица» в серебряном окладе с чернью и ризе, шитой перламутром, бисером, стеклами, жемчугом  | XIX в.   | дерево, левкас, темпера; серебро (предположительно), резьба, чернь, бисер, перламутр, стекла, жемчуг | 29,5 × 22 (в свету) | инвентарный номер 394/2; исповедальня. Требуется дополнительная ювелирная экспертиза |
| 242. | Икона «Святая Параскева Пятница»   | XIX в.   | дерево, левкас, темпера  | 28,5 × 22 (в свету) | инвентарный номер 394/3; исповедальня  |

| 1    | 2  | 3                      | 4  | 5                   | 6  |
|------|--|------------------------|--|---------------------|--|
| 243. | Икона «Четверо избранных святых» с металлическим окладом                                       | XIX в.                 | дерево, левкас, темпера; металл  | 32,5 × 24 (в свету) | инвентарный номер 394/4; исповедальня  |
| 244. | Икона Богородицы «Знамение»  | XIX в.                 | дерево, левкас, темпера  | 29,5 × 24 (в свету) | инвентарный номер 394/5  |
| 245. | Икона «Успение Богородицы»   | XIX в.                 | дерево, левкас, темпера  | 28,5 × 24 (в свету) | инвентарный номер 394/6  |
| 246. | Икона Богородицы «Всех скорбящих радость»  | XIX в.                 | дерево, левкас, темпера  | 32,5 × 23 (в свету) | инвентарный номер 394/7; исповедальня  |
| 247. | Икона «Святая Параскева Пятница» в серебряном резном окладе, шитом стеклами, бисером, жемчугом | XIX в.                 | дерево, левкас, темпера; серебро (предположительно), резьба, бисер, стекла, жемчуг | 29,5 × 23 (в свету) | инвентарный номер 394/8; исповедальня. Требуется дополнительная ювелирная экспертиза |
| 248. | Икона Богородицы «Смоленская»  | XIX в.                 | дерево, левкас, темпера  | 28,5 × 23 (в свету) | инвентарный номер 394/9; исповедальня  |
| 249. | Икона-минея на январь  | XVIII в.               | дерево, левкас, темпера  | 45 × 35 см          | инвентарный номер 395; хранение  |
| 250. | Икона-минея на февраль   | XVIII в.               | дерево, левкас, темпера  | 45 × 36 см          | инвентарный номер 396; хранение  |
| 251. | Икона-минея на март  | XVIII в.               | дерево, левкас, темпера  | 45 × 36 см          | инвентарный номер 401; хранение  |
| 252. | Икона-минея на апрель  | XVIII в.               | дерево, левкас, темпера  | 45 × 36 см          | инвентарный номер 397; хранение  |
| 253. | Икона-минея на октябрь   | XVIII в.               | дерево, левкас, темпера  | 45 × 36 см          | инвентарный номер 398; хранение  |
| 254. | Икона-минея на ноябрь  | XVIII в.               | дерево, левкас, темпера  | 45 × 36 см          | инвентарный номер 400; хранение  |
| 255. | Икона-минея на декабрь   | XVIII в.               | дерево, левкас, темпера  | 45 × 36 см          | инвентарный номер 400; хранение  |
| 256. | Икона Богородицы «Тихвинская»  | первая половина XIX в. | дерево, левкас, темпера  | 71 × 51, 5 см       | инвентарный номер 410; зимний храм, северная стена, иконостас                        |

| 1    | 2   | 3  | 4   | 5   | 6  |
|------|---|--|---|---|--|
| 257. | Икона Богородицы «Знамение» в металлическом окладе, с накладным венцом с коруной, 3 накладными золочеными пластинами с названием иконы и монограммами   | икона – XVII в.,<br>венец – XVII в.,<br>оклад – XIX в. | дерево, левкас,<br>темпера; металл  | 85 × 81 см                                      | инвентарный номер 415;<br>зимний храм, северная<br>стена, иконостас      |
| 258. | Икона «Богородица "Казанская" с предстоящими на полях святыми Иулитой и Кириком и святым Ларионом Новым» в металлическом золоченом окладе на полях и фоне, с накладным сдвоенным венцом, с очельем, шитым резчатым перламутром и стразами, в деревянном резном золоченом киоте с резными фигурами ангелов                               | XIX в.   | дерево, левкас,<br>темпера; металл,<br>позолота, резьба,<br>позолота, резчатый<br>перламутр, стекло,<br>фольга, шитье | икона – 32 × 25 см,<br>киот – 87,5 ×<br>83,5 см | инвентарный номер 416;<br>зимний храм, северная<br>стена                 |
| 259. | Икона «Святой преподобный Серафим Саровский»  | начало XX в.   | дерево, левкас, масло,<br>церовка   | 86 × 52 см                                      | инвентарный номер 417;<br>зимний храм, северная<br>стена, напольный киот |
| 260. | Икона «Благовещение с пряхой» в металлическом окладе с накладными металлическими венцами: 2 большими и 4 малыми, с 3 накладными металлическими чеканными золочеными пластинами (фигура Богомладенца с венцом, храм, сияние с Духом Святым в виде голубя), с 2 накладными пластинами с синей эмалью и надписью, третья пластина утрачена | икона – XVI в. (под<br>записью), оклад –<br>XIX в.     | дерево, левкас,<br>темпера; металл,<br>чеканка  | 145 × 114 см                                    | инвентарный номер 418;<br>зимний храм, северный<br>столп                 |
| 261. | Икона «Рождество Богородицы» с металлическим окладом и накладной металлической  | икона – XVI в.,<br>оклад (конец<br>XVIII в. – начало   | дерево, левкас,<br>темпера; металл,<br>чеканка  | 93 × 85 см                                      | инвентарный номер 420;<br>зимний храм, иконостас;<br>венец в хранении    |

| 1    | 2  | 3   | 4   | 5                                      | 6  |
|------|--|---|---|--|--|
|      | золоченой пластиной с гравированным названием иконы  | XIX в.)   |   |  |  |
| 262. | Икона «Святые Алексей – человек божий, страстотерпцы Борис и Глеб, великомученица Екатерина в молении пред Троицей (Новозаветной)» в чеканном металлическом окладе, с 2 сдвоенными золочеными венцами  | икона – XVII в., оклад (конец XVIII в. – начало XIX в.)                         | дерево, левкас, темпера; металл, чеканка                                      | 115 × 94 см                            | инвентарный номер 421; зимний храм, иконостас  |
| 263. | Икона «Благовещение» в раме – дополнение к иконе «Благовещение» с избранными святыми   | икона – XVI в., рама (XVIII – XIX вв.)  | дерево, левкас, темпера   | икона – 87 × 63 см, рама – 126 × 91 см | инвентарные номера: 422/1, 422/2; зимний храм, иконостас                                     |
| 264. | Икона Богородицы «Знамение» с накладным металлическим венцом на изображении Богомладенца и медным окладом-сиянием вокруг Богомладенца  | XIX в.  | дерево, левкас, темпера   | 72 x 54 см                             | инвентарный номер 423; зимний храм, иконостас  |
| 265. | Икона «Сретение» в металлическом окладе с накладными металлическими золочеными венцами: 4 венца одинарных, 3 венца сдвоенных, 1 венец тройной  | икона – XVII в., оклад – первая треть XIX в.                                    | дерево, левкас, темпера; металл, чеканка                                      | 105 × 78 см                            | инвентарный номер 424; зимний храм, иконостас  |
| 266. | Икона «Богородица Смоленская с избранными святыми на полях: князь Борис, князь Глеб, Галактион, преподобный Варлаам» в металлическом окладе с накладными металлическими золочеными венцами (2 малыми и 1 большим сдвоенным), ризой, шитой бисером, жемчугом, | икона – XIX в., оклад и риза – XIX в., малые ризы (конец XIX в. – начало XX в.) | дерево, левкас, темпера; металл, чеканка; бисер, жемчуг, камни, стразы, шитье | 126 × 112 см                           | инвентарный номер 425; зимний храм, иконостас. Требуется дополнительная ювелирная экспертиза |

| 1    | 2  | 3   | 4   | 5                          | 6  |
|------|--|---|---|----------------------------|--|
|      | камнями, стразами, с 6 малыми ризами, шитыми бисером, жемчугом, камнями и стразами   |   |   |                            |  |
| 267. | Клеймо от царских врат «Евангелист Лука»   | первая половина XIX в.  | дерево, левкас, темпера   | изображение – 20 × 14,5 см | инвентарный номер 603/3; зимний храм, царские врата  |
| 268. | Клеймо от царских врат «Евангелист Матфей»   | первая половина XIX в.  | дерево, левкас, темпера   | изображение – 20,5 × 14 см | инвентарный номер 603/4; зимний храм, царские врата  |
| 269. | Клеймо от царских врат «Евангелист Марк»   | первая половина XIX в.  | дерево, левкас, темпера   | изображение – 20 × 14,2 см | инвентарный номер 603/5; зимний храм, царские врата  |
| 270. | Икона «София Премудрость Божия» в металлическом окладе с 13 накладными венцами, два из них – сдвоенные, с ризой, состоящей из 11 частей, шитых бисером, жемчугом, камнями и стразами | икона – XVII в., оклад – XIX в., риза (конец XIX в. – начало XX в.) | дерево, левкас, темпера; металл, чеканка; бисер, жемчуг, камни, стразы, шитье                                       | 128 × 110 см               | инвентарный номер 426; зимний храм, иконостас. Требуется дополнительная ювелирная экспертиза |
| 271. | Икона «Святители Василий Великий, Григорий Богослов, Иоанн Златоуст» в металлическом окладе на полях, с 4 накладными венцами, три из них – серебряные                                | икона – XVIII в., оклад – XIX в.                                    | дерево, левкас, темпера; металл, чеканка, серебро, клейма: «А.Л», «84», «В.Л. 1819»; изображение герба г. Ярославля | 130 × 77 см                | инвентарный номер 427; зимний храм, иконостас  |
| 272. | Икона «Единородный Сыне» в металлическом окладе с 8 накладными металлическими золочеными венцами, один из них – сдвоенный  | икона – XVII в., оклад – XIX в.                                     | дерево, левкас, темпера; металл, чеканка  | 130 × 106 см               | инвентарный номер 428; зимний храм, иконостас  |
| 273. | Икона «Спас Вседержитель» с  | 1877 г.   | дерево, левкас,   | 70 × 60 см                 | инвентарный номер 429;   |



| 1    | 2  | 3   | 4  | 5            | 6  |
|------|--|---|--|--------------|--|
|      | надписью на обороте над верхней шпонкой коричневыми чернилами «писаль сей образъ Петръ Степановъ Съмирнов въ 1877 году в апр(е)ле месяце по заказу церковнаго стар(ос)ты Григорья Иванова Белликова»   |   | темпера  |              | зимний храм, иконостас                                   |
| 274. | Икона «Сошествие Святого Духа на апостолов» в металлическом окладе на полях  | икона – XVI в.,<br>оклад – XIX в.                                       | дерево, левкас,<br>темпера; металл             | 104 × 95 см  | инвентарный номер 430;<br>зимний храм, иконостас         |
| 275. | Икона «Вход Господень в Иерусалим» в металлическом окладе, с накладным металлическим венцом, накладной металлической золоченой пластиной с гравированной надписью названия иконы   | икона – XVI в.,<br>оклад – XIX в.                                       | дерево, левкас,<br>темпера; металл,<br>чеканка | 92 × 84 см   | инвентарный номер 431;<br>зимний храм, иконостас         |
| 276. | Икона «Николай Чудотворец» в металлическом окладе с 3 накладными металлическими венцами  | икона – конец<br>XVIII в., оклад<br>(конец XVIII в. –<br>начало XIX в.) | дерево, левкас,<br>темпера; металл,<br>чеканка | 142 × 110 см | инвентарный номер 432;<br>зимний храм, справа у<br>солеи |
| 277. | Икона «Чудеса преподобного Александра Свирского яже сотвори по преставлении у гроба своего». Автор – Платон Иванович Брусников. На обороте надпись «Сие изображение чудесь преподобнаго Александра Свирскаго писаль для церкви имени сего угодника Божия, въ усадьбе Владимира Павловича Мордвинова селе Ваулове Романовъ- | 1892 г.   | металл, масло                                  | 50 × 38,5 см | инвентарный номер 438                                    |

| 1    | 2  | 3       | 4                       | 5   | 6   |
|------|--|---------|-------------------------|---|---|
|      | Борисоглебского уезда Ярославской губернии, по рисунку профессора Федора Григорьевича Солнцева и под его смотрением в С. Петербурге в январе 1892 года иконный изограф Платонъ Ивановичъ Брусниковъ»   |         |                         |   |   |
| 278. | Икона «Чудеса преподобного Александра Свирского яже сотвори по преставлении у гроба своего». На обороте надпись «Сие изображение чудесъ преподобнаго Александра Свирскаго писалъ для церкви имени сего угодника Божия, въ усадьбе Владимира Павловича Мордвинова селе Ваулове Романовъ-Борисоглебскаго уезда Ярославской губернии, по рисунку профессора Федора Григорьевича Солнцева въ С. Петербурге въ марте 1892 года иконный изографъ Платонъ Ивановичъ Брусниковъ» | 1892 г. | металл, масло           | 50 × 38,5 см                                      | инвентарный номер 439   |
| 279. | Крест Голгофа с надписью на обороте «Пожертвованъ усердиемъ братьевъ Мануиловыхъ 1903 г.»  | 1903 г. | дерево, масло           | 340 × 150 см                                      | инвентарный номер 440; зимний храм                                      |
| 280. | Распятие, венчающее иконостас придела Иоанна Предтечи  | XIX в.  | дерево, резьба, масло   | крест – 116 × 68 см                               | инвентарный номер 441/5; зимний храм, придел Иоанна Предтечи, иконостас |
| 281. | Икона «Рождество Богородицы» в картуше, венчающая иконостас придела Иоанна Предтечи  | XIX в.  | дерево, левкас, темпера | изображение – 26,5 × 19,5 см; картуш – 57 × 36 см | инвентарный номер 441/2; зимний храм, придел Иоанна Предтечи,           |

| 1    | 2   | 3                                  | 4  | 5   | 6   |
|------|---|------------------------------------|--|---|---|
|      |   |                                    |  |   | иконостас   |
| 282. | Икона «Рождество Христово» в картуше, венчающая иконостас придела Иоанна Предтечи   | XIX в.                             | дерево, левкас, темпера                            | изображение – 36 × 24 см; картуш – 72 × 39 см     | инвентарный номер 441/3; зимний храм, придел Иоанна Предтечи, иконостас |
| 283. | Икона «Сретение Господне» в картуше, венчающая иконостас придела Иоанна Предтечи  | XIX в.                             | дерево, левкас, темпера                            | изображение – 33 × 23 см; картуш – 67 × 36 см     | инвентарный номер 441/1; зимний храм, придел Иоанна Предтечи, иконостас |
| 284. | Икона «Вход Господень в Иерусалим» в картуше, венчающая иконостас придела Иоанна Предтечи   | XIX в.                             | дерево, левкас, темпера                            | изображение – 31,5 × 22,5 см; картуш – 60 × 36 см | инвентарный номер 441/4; зимний храм, придел Иоанна Предтечи, иконостас |
| 285. | Икона «Святой Алексей – человек Божий»  | XVII в.                            | дерево, левкас, темпера                            | 65,5 × 27 см                                      | инвентарный номер 445; зимний храм, придел Иоанна Предтечи, иконостас   |
| 286. | Икона «Житие Иоанна Предтечи с 24 житийными клеймами»   | XVIII в.                           | дерево, левкас, темпера                            | 87 × 73,5 см                                      | инвентарный номер 446, в хранении                                       |
| 287. | Икона «Иоанн Предтеча – ангел пустыни» в металлическом золоченом окладе, с накладным металлическим золоченым венцом, накладными металлической ризой Иоанна и свитком, 2 накладными металлическими пластинами с надписями, 2 накладными наугольниками с чеканными изображениями евангелистов (2 других утрачены) | икона – XVII в.,<br>оклад – XIX в. | дерево, левкас, темпера; металл, чеканка, позолота | 103,5 × 67 см                                     | инвентарный номер 447; зимний храм, придел Иоанна Предтечи, иконостас   |
| 288. | Икона Богородицы «Боголюбская» с накладным металлическим венцом   | XIX в.                             | дерево, левкас, темпера, металл,                   | 104 × 34,5 см                                     | инвентарный номер 454; зимний храм, придел                              |

| 1    | 2  | 3                                   | 4   | 5  | 6  |
|------|--|-------------------------------------|---|--|--|
|      |  |                                     | чеканка                                   |  | великомученика Харалампия, иконостас   |
| 289. | Икона «Спас Вседержитель на престоле» с накладным металлическим венцом   | XIX в.                              | дерево, левкас, темпера; металл, чеканка  | 104 × 36,5 см  | инвентарный номер 455; зимний храм, придел придел великомученика Харалампия, иконостас |
| 290. | Икона «Великомученик Харалампий» с накладным металлическим венцом  | икона – XVIII в.,<br>венец – XIX в. | дерево, левкас, темпера; металл, чеканка  | 105 × 69 см  | инвентарный номер 456; зимний храм, придел великомученика Харалампия, иконостас        |
| 291. | Царские врата с венчающим резным сиянием и Духом Святым в виде голубя, с 6 клеймами: евангелисты (4 изображения), Благовещение (2 изображения) | XIX в.                              | дерево, левкас, темпера, резьба, позолота | иконы – 27 × 18 см;<br>царские врата – 202 × 73 см, Дух Святой в сиянии – 57 × 57 см | инвентарный номер 467; зимний храм, придел великомученика Харалампия, иконостас        |
| 292. | Распятие   | конец XVIII в. –<br>начало XIX в.   | дерево, резьба, темпера                   | 102 × 82,5 × 13,5 см   | инвентарный номер 467; зимний храм, придел великомученика Харалампия, иконостас        |
| 293. | Икона «Богоявление» в картуше  | конец XVIII в. –<br>начало XIX в.   | дерево, левкас, темпера, резьба, позолота | картуш – 56 × 36 см,<br>изображение – 30,5 × 23 см                                   | инвентарный номер 467; зимний храм, придел великомученика Харалампия, иконостас        |
| 294. | Икона «Воздвижение креста Господня» в картуше  | конец XVIII в. –<br>начало XIX в.   | дерево, левкас, темпера, резьба, позолота | картуш – 64,5 × 38 см,<br>изображение – 35,5 × 24,5 см                               | инвентарный номер 467; зимний храм, придел великомученика Харалампия, иконостас        |
| 295. | Икона «Введение Богородицы во храм» в картуше  | конец XVIII в. –<br>начало XIX в.   | дерево, левкас, темпера, резьба, позолота | картуш – 63 × 36 см;<br>изображение – 36 × 25 см                                     | великомученика номер 467; зимний храм, придел великомученика Харалампия, иконостас     |
| 296. | Икона «Благовещение» в картуше   | конец XVIII в. –                    | дерево, левкас,                           | картуш – 58 ×  | инвентарный номер 467;   |

| 1    | 2  | 3                                  | 4  | 5                                       | 6  |
|------|--|------------------------------------|--|---|--|
|      |  | начало XIX в.                      | темпера, резьба,<br>позолота                                   | 38,5 см,<br>изображение – 36 ×<br>25 см | зимний храм, придел<br>великомученика<br>Харалампия, иконостас                 |
| 297. | Дверь в диаконник с иконой<br>пророка Аарона   | дверь – XIX в.,<br>икона – XVII в. | дерево, левкас,<br>темпера                                     | икона – 98 × 57 см                      | инвентарный номер 143; в<br>иконостасе придела<br>великомученика<br>Харалампия |
| 298. | Икона «Вход Господень в<br>Иерусалим»  | XVIII в.                           | дерево, левкас,<br>темпера                                     | 75 × 62 см                              | инвентарный номер 462  |
| 299. | Икона выносная двусторонняя<br>«Богородица Толгская», «Апостолы<br>Петр и Павел»   | XVIII в.                           | дерево, левкас,<br>темпера                                     | 69 × 50 см                              | инвентарный номер 500  |
| 300. | Икона «Спас Нерукотворный»   | XIX в.                             | дерево, левкас,<br>темпера                                     | 89 × 73,5 см                            | инвентарный номер 503;<br>зимний храм, северная<br>стена                       |
| 301. | Икона двусторонняя, выносная, на<br>одной стороне – живописное<br>изображение «Богоматерь<br>Федоровская» в басменном окладе<br>на полях, в металлическом окладе с<br>резным орнаментом на фоне, с<br>накладным резным сдвоенным<br>венцом, 3 дробницами с резными<br>монограммами, на другой –<br>живописное изображение «Святые<br>князя Борис, Глеб и Владимир», с<br>накладным чеканным венцом с<br>золочением на изображении князя<br>Владимира | XVII в.                            | дерево, левкас,<br>темпера, серебро,<br>басма, резьба, чеканка | 73 × 54 см                              | инвентарный номер 508;<br>под записью  |
| 302. | Плащаница из малинового бархата с<br>золотным шитьем и живописным<br>изображением тела Спасителя   | XIX в.                             | бархат, масло,<br>золотное шитье                               | 190 × 76 см (в<br>свету)                | инвентарный номер 533  |

| 1    | 2   | 3                            | 4   | 5              | 6   |
|------|---|------------------------------|---|----------------|---|
| 303. | Хоругвь «Икона Богородицы "Казанская"» и «Богоявление»  | XIX в.                       | металл, штамп, масло                            | 110 × 46 см    | инвентарный номер 534; зимний храм                            |
| 304. | Хоругвь «Воскресение Христово» и «Святитель Николай Чудотворец»   | XIX в.                       | металл, штамп, масло                            | 110 × 46 см    | инвентарный номер 535; зимний храм                            |
| 305. | Крест выносной двусторонний восьмиконечный  | XIX в.                       | дерево, левкас, темпера                         | 169 × 83 см    | инвентарный номер 549; зимний храм, алтарь                    |
| 306. | Икона трехчастная «Богородица Мирожская», «Воскресение Христово», «Жены-мироносицы»   | XVIII в.                     | дерево, левкас, темпера                         | 154 × 69 см    | инвентарный номер 550; хранение; икона с лучковым завершением |
| 307. | Икона «Пророк Авдий»  | XVII в.                      | дерево, левкас, темпера                         | 100 × 67 см    | инвентарный номер 551; хранение                               |
| 308. | Икона «Богородица Печерская с предстоящими преподобными Антонием и Феодосием» с металлическим окладом на полях и фоне, с 2 накладными металлическими золочеными венцами | XIX в.<br>(предположительно) | дерево, левкас, темпера; металл, чеканка        | 70,5 × 63,5 см | инвентарный номер 552; хранение                               |
| 309. | Икона из деисуса «Святой Николай Чудотворец»  | 1680-е гг.                   | дерево, левкас, темпера                         | 182 × 67,5 см  | инвентарный номер 553; хранение                               |
| 310. | Икона из деисуса «Святой Леонтий Ростовский»  | 1680-е гг.                   | дерево, левкас, темпера                         | 182 × 69 см    | инвентарный номер 554; хранение                               |
| 311. | Икона из деисуса «Святой Мефодий Моравский»   | 1680-е гг.                   | дерево, левкас, темпера                         | 182 × 69 см    | инвентарный номер 555; хранение                               |
| 312. | Икона из деисуса «Святой Филипп митрополит Московский»  | 1680-е гг.                   | дерево, левкас, темпера                         | 182 × 68 см    | инвентарный номер 556; хранение                               |
| 313. | Икона из деисуса «Святой Василий епископ Херсонский»  | 1680-е гг.                   | дерево, левкас, темпера                         | 182 × 69,5 см  | инвентарный номер 557; хранение                               |
| 314. | Икона «Благовещение с предстоящими святыми Ефремом и Аркадием» в металлическом чеканном окладе  | XIX в.                       | дерево, левкас, темпера; металл, чеканка, штамп | 71,5 × 58 см   | инвентарный номер 558; хранение                               |

| 1    | 2  | 3                             | 4   | 5  | 6                               |
|------|--|-------------------------------|---|--|---------------------------------|
| 315. | Икона «Спас Вседержитель» (список с чудотворной иконы Спаса Всемилоостивого из Воскресенского собора) с полукруглым завершением, в металлическом окладе, с накладным золоченым венцом, в деревянном киоте  | XIX в.                        | дерево, левкас, темпера; металл, чеканка, штамп | икона с полукруглым завершением – 94 × 61,5 см, киот – 113 × 84 см | инвентарный номер 559; хранение |
| 316. | Дверь в жертвенник – икона двухчастная «Три отрока в печи огненной», «Даниил во рву львином»   | XVII в.                       | дерево, левкас, темпера                         | 172 × 70 см  | инвентарный номер 560; хранение |
| 317. | Навершие иконостаса килевидной формы «Сошествие во ад» с накладным металлическим чеканным венцом на изображении Спаса  | вторая половина XVII в.       | дерево, левкас, темпера; металл                 | 68,5 × 104,5 см  | инвентарный номер 561; хранение |
| 318. | Навершие иконостаса килевидной формы «Троица Новозаветная» с 2 накладными металлическими чеканными венцами, один из них – с коруной  | вторая половина XVII в.       | дерево, левкас, темпер, металл                  | 68,5 × 104,5 см  | инвентарный номер 562; хранение |
| 319. | Икона «Святой Николай Чудотворец с 12 житийными клеймами» в басменном окладе на полях, с накладными металлическими венцом и цатой с резным орнаментом, 2 венчиками (у ликов Богородицы и Иисуса Христа), накладкой серебряной с резной надписью «Чудотворец» | доска – XVI в., икона – XX в. | дерево, левкас, масло, металл, басма, резьба    | 97,5 × 85,5 см   | инвентарный номер 567; хранение |
| 320. | Икона «Спор с фарисеями (предположительно)»  | вторая половина XVII в.       | дерево, левкас, темпера                         | 92 × 61 см   | инвентарный номер 569; хранение |

| 1    | 2   | 3                             | 4                       | 5              | 6  |
|------|---|-------------------------------|-------------------------|----------------|--|
| 321. | Икона из праотеческого чина «Праотец Иосиф» с килевидным завершением    | 1680-е гг.                    | дерево, левкас, темпера | 179 × 58 см    | инвентарный номер 570; хранение                          |
| 322. | Икона из праотеческого чина «Праотец Иуда» с килевидным завершением     | 1680-е гг.                    | дерево, левкас, темпера | 179 × 59 см    | инвентарный номер 571; хранение                          |
| 323. | Икона из праотеческого чина «Праотец Азарий» с килевидным завершением   | 1680-е гг.                    | дерево, левкас, темпера | 179 × 59 см    | инвентарный номер 572; хранение                          |
| 324. | Икона из праотеческого чина «Праотец Ахаз» с килевидным завершением     | 1680-е гг.                    | дерево, левкас, темпера | 179 × 59 см    | инвентарный номер 573; хранение                          |
| 325. | Икона из праотеческого чина «Праотец Иоиль» с килевидным завершением    | 1680-е гг.                    | дерево, левкас, темпера | 179 × 59 см    | инвентарный номер 574; хранение                          |
| 326. | Икона из праотеческого чина «Праотец Вениамин» с килевидным завершением | 1680-е гг.                    | дерево, левкас, темпера | 179 × 59 см    | инвентарный номер 575; хранение                          |
| 327. | Икона из деисуса «Святой Иоанн Златоуст»                                | 1680-е гг.                    | дерево, левкас, темпера | 182 × 60 см    | инвентарный номер 577; хранение                          |
| 328. | Створка царских врат правая   | XVII в.<br>(предположительно) | дерево, левкас, темпера | 155,5 × 42 см  | инвентарный номер 578; хранение                          |
| 329. | Створка царских врат левая  | XVII в.<br>(предположительно) | дерево, левкас, темпера | 155 × 42 см    | инвентарный номер 579; хранение                          |
| 330. | Икона «Возведение на крест»   | XVI в.                        | дерево, левкас, темпера | 90,5 × 71,5 см | инвентарный номер 581                                    |
| 331. | Икона «Успение Богородицы»  | XVIII в.                      | дерево, левкас, темпера | 90 × 71 см     | инвентарный номер 582; придел святого Николая, иконостас |
| 332. | Икона «Архангел Михаил»   | XIX в.                        | дерево, левкас, масло   | 135,5 × 36 см  | инвентарный номер 583; хранение                          |
| 333. | Дверь в жертвенник «Мученик   | XVII в.                       | дерево, левкас,         | 171 × 76,5 см  | инвентарный номер 584                                    |



| 1    | 2  | 3                              | 4   | 5   | 6  |
|------|--|--------------------------------|---|---|--|
|      | Христофор»   |                                | темпера   |   |  |
| 334. | Распятие   | XVIII – XIX вв.                | дерево, левкас,<br>темпера                      | 120 × 80 см   | инвентарный номер 586/2;<br>иконостас придела святых<br>князей Бориса и Глеба  |
| 335. | Царские врата с 2 створками и<br>6 иконами (на двух изображено<br>Благовещение, на четырех –<br>евангелисты) | XVIII – XIX вв.                | дерево, левкас,<br>темпера, резьба,<br>позолота | иконы<br>евангелистов – 38 ×<br>25 см, 37,5 × 24 см,<br>37,5 × 24,5 см, 37 ×<br>24,5; иконы<br>Благовещения:<br>изображение<br>архангела<br>Гавриила – 39 ×<br>25 см, изображение<br>Богородицы – 38 ×<br>25 см | инвентарные<br>номера: 269/1, 269/2,<br>269/3, 269/4, 269/5, 269/6;<br>иконостас придела святых<br>князей Бориса и Глеба |
| 336. | Икона «Христос перед Киафой» в<br>картуше  | XVIII – XIX вв.                | дерево, левкас,<br>темпера, резьба,<br>позолота | картуш – 73 ×<br>57 см,<br>изображение – 27 ×<br>21,5 см  | инвентарный номер 586/3;<br>иконостас придела святых<br>князей Бориса и Глеба  |
| 337. | Икона «Иоанн Богослов<br>(предстоящий)» в картуше  | XVIII – XIX вв.                | дерево, левкас,<br>темпера, резьба,<br>позолота | картуш – 73 ×<br>65,5 см,<br>изображение –<br>27,5 × 21,5 см  | инвентарный номер 586/4;<br>иконостас придела святых<br>князей Бориса и Глеба  |
| 338. | Икона «Богородица (предстоящая)»<br>в картуше  | XVIII – XIX вв.                | дерево, левкас,<br>темпера, резьба,<br>позолота | картуш – 73,5 ×<br>66,5 см,<br>изображение – 28 ×<br>22 см  | инвентарный номер 586/5;<br>иконостас придела святых<br>князей Бориса и Глеба  |
| 339. | Стол церковный с каменной<br>столешницей   | XVII в.                        | дерево, левкас, резьба,<br>позолота, камень     | 149,5 × 90,5 ×<br>87,5 см   | инвентарный номер 593;<br>летний храм, паперть   |
| 340. | Тумба под выносную икону   | XVIII в.<br>(предположительно) | дерево, левкас,<br>темпера (под поздней         | 100 × 76,5 × 76,5 см  | инвентарный номер 594;<br>летний храм, паперть   |

| 1    | 2  | 3                           | 4                               | 5             | 6   |
|------|--|-----------------------------|---------------------------------|---------------|---|
|      |  |                             | покраской)                      |               |   |
| 341. | Икона «Святые апостолы Петр и Павел»   | конец XIX в. – начало XX в. | дерево, левкас, масло, позолота | 89,5 × 71 см  | инвентарный номер 595/1; летний храм, паперть         |
| 342. | Икона двусторонняя выносная, на одной стороне – живописное изображение «Воскресение Христово (Сошествие во ад)» в металлическом окладе на полях, на другой – живописное изображение «Святые князья Борис и Глеб в молении Богородице и Христу» в металлическом окладе на полях | XVII – XVIII вв.            | дерево, левкас, темпера, металл | 85 × 73,5 см  | инвентарный номер 596, (частично под поздней записью) |
| 343. | Икона «Спас Вседержитель» (список с чудотворной иконы Спаса Всемилоостивого из Воскресенского собора)  | XIX в.                      | дерево, левкас, темпера         | 92 × 80,5 см  | инвентарный номер 597                                 |
| 344. | Столбик от царских врат  | первая половина XVII в.     | дерево, левкас, темпера, басма  | 150 × 11 см   | инвентарный номер 598; хранение                       |
| 345. | Икона «Спас на престоле»   | XVIII в.                    | дерево, левкас, темпера         | 116 × 89,5 см | инвентарный номер 599                                 |
| 346. | Икона «Святые Епифаний, Кирилл, Климент, Афанасий»   | XVIII в.                    | дерево, левкас, темпера         | 44 × 101 см   | инвентарный номер 600; хранение                       |
| 347. | Икона «Благовещение с предстоящими святыми: Андреем Критским, мучеником Терентием, великомученицами Екатериной, Марфой»  | XIX в.                      | дерево, левкас, темпера         | 68 × 42,5 см  | инвентарный номер 612; хранение                       |
| 348. | Икона «Избранные святые пред иконой Богородицы Страстной». Надпись по нижнему полю (плохой сохранности) «...тщанием Борисоглебских жителей в   | 1764 г.                     | дерево, левкас, темпера         | 72,5 × 46 см  | инвентарный номер 618; хранение                       |

| 1    | 2  | 3                          | 4   | 5            | 6  |
|------|--|----------------------------|---|--------------|--|
|      | 1764 году»   |                            |   |              |  |
| 349. | Икона «Избранные святые: Тихон Чудотворец, Пророк Илия, великомученица Екатерина, Иоанн Богослов, святой Антипа, Параскева Пятница в молении пред иконой Троицы Ветхозаветной»                               | первая половина XIX в.     | дерево, левкас, темпера   | 97 × 85,5 см | инвентарный номер 634; хранение                            |
| 350. | Икона «Спас поясной» в серебряном чеканном окладе, с накладным металлическим венцом  | середина XIX в.            | дерево, левкас, темпера; металл, штамп, чеканка, серебро, клейма: «АМ», «1852», 84-я проба, изображение герба г. Санкт-Петербурга | 22 × 17,5 см | инвентарный номер 637; хранение                            |
| 351. | Икона «Святой Димитрий Солунский» с серебряным венцом и накладной серебряной пластиной на обороте, с резной надписью «Глубокоуважаемому Димитрию Николаевичу Кузнецову отъ благодарныхъ прихожанъ 26.X.1915» | 1915 г.                    | дерево, левкас, масло, серебро, клейма на венце: изображение головы в профиль, «84», «М (предположительно) А.»                    | 31 × 26,5 см | инвентарный номер 656; киот на три иконы. Переносная икона |
| 352. | Икона Богородицы «Казанская» в металлической обкладке (в медной басме на полях)  | XVII в. (предположительно) | дерево, левкас, темпера, басма  | 30,5 × 27 см | инвентарный номер 665; хранение                            |
| 353. | Паникадило на 24 свечи, увенчанное двуглавым орлом   | XIX в.                     | металл (медный сплав), литье  | -            | инвентарный номер 111; летний храм                         |
| 354. | Паникадило на 24 свечи, увенчанное двуглавым орлом   | XIX в.                     | металл (медный сплав), литье  | -            | инвентарный номер 112; летний храм                         |
| 355. | Паникадило на 24 свечи, увенчанное крестом   | XIX в.                     | металл (медный сплав), литье  | -            | инвентарный номер 113; летний храм                         |

| 1    | 2  | 3       | 4   | 5           | 6   |
|------|--|---------|---|-------------|---|
| 356. | Подсвечник напольный с 3 металлическими шандалами, накладными литыми и штампованными прочеканенными деталями, рельефными херувимами на чаше, вкладной надписью «Во храме Смоленския Божия Матери что въ городе Романо-Борисо/ глебске при соборе Воскресенскомъ устроень въ г. Москве усерди/ емъ церковнаго старосты Ф. Сыроежина на сумму доброхотныхъ/ дателей при протоирее собора отце Петре Юрцеве. Дек. 4. 1883 г.» и надписью на чаше «Съ вышнихъ призирая/ убогия приемля посети/ насъ озлобленныя грехи/ Владыко всемилостиве» | 1883 г. | металл, литье, штамп, чеканка             | 245 × 80 см | инвентарный номер 23; летний храм, у чудотворной иконы «Спас Вседержитель (Всемилоостивый)» |
| 357. | Подсвечник напольный с 3 шандалами, накладными деталями (розетки, херувимы), надписью на чаше «Съ вышнихъ призирая/ убогия приемля посе/ ти насъ озлобленныя/ грехи Влко всемлтиве»  | XIX в.  | металл, серебрение, литье, штамп, чеканка | 230 × 75 см | инвентарный номер 361; зимний храм, перед чудотворной иконой «Спас Вседержитель»            |
| 358. | Кадило с розетками для крепления цепей в виде лаврового венка с лентами  | XIX в.  | металл, серебрение, чеканка               | 110 × 38 см | инвентарный номер 121; летний храм, солея   |
| 359. | Кадило с розетками для крепления цепей в виде лаврового венка с лентами  | XIX в.  | металл, серебрение, чеканка               | 110 × 38 см | инвентарный номер 122; летний храм, солея   |
| 360. | Кадило с накладными рельефными   | XIX в.  | металл, серебрение,                       | -           | инвентарный номер 123;  |

| 1    | 2   | 3                                       | 4  | 5                                  | 6   |
|------|---|---|--|------------------------------------|---|
|      | херувимами и рельефным орнаментом из виноградных гроздьев на тулове   |   | чеканка  |                                    | летний храм, солея                            |
| 361. | Кадило с накладными рельефными херувимами и рельефным орнаментом из виноградных гроздьев на тулове  | XIX в.                                  | металл, серебрение, чеканка                                    | -                                  | инвентарный номер 124; летний храм, солея     |
| 362. | Кадило с накладными рельефными херувимами и рельефным орнаментом из виноградных гроздьев на тулове  | XIX в.                                  | металл, серебрение, чеканка                                    | -                                  | инвентарный номер 125; летний храм, солея     |
| 363. | Кадило с накладными рельефными херувимами и рельефным орнаментом из виноградных гроздьев на тулове  | XIX в.                                  | металл, серебрение, чеканка                                    | -                                  | инвентарный номер 126; летний храм, солея     |
| 364. | Семисвечник со скульптурным изображением ангела с крестом и потиром   | XIX в.                                  | металл, литье, чеканка, серебрение                             | 192 × 111 см                       | летний храм, алтарь                           |
| 365. | Семисвечник с накладными рельефными херувимами  | XIX в.                                  | металл, литье, чеканка, серебрение                             | 195 × 115 см                       | инвентарный номер 283; зимний храм, алтарь    |
| 366. | Потир с резной надписью на основании «Лета 7189 году июля во 10 ден позолочены сие сосуды радением борисоглебские слободы вьоехъ посадцких люде»  | чаша – XVIII в.,<br>основание – 1681 г. | серебро<br>(предположительно),<br>позолота, чеканка,<br>резьба | 25,5 × 11,5 × 15 см                | инвентарный номер 236;<br>хранение            |
| 367. | Чаша водосвятная медная луженая с крышкой, с резной надписью вязью на тулове «Лета 7174 году марта в Н Д положил сию чашу водоосвещеную в дом пречистыя бцы благовещению борисоглебць захареи козьмин снь | 1666 г.                                 | медь,ковка, лужение,<br>резьба                                 | высота – 35 см,<br>диаметр – 48 см | инвентарные номера:<br>346/1, 346/2; хранение |

| 1    | 2   | 3                                    | 4   | 5               | 6                                |
|------|---|--------------------------------------|---|-----------------|----------------------------------|
|      | котьялованвановъ меньшей по съвоей души и по своих родителейъ вечное поминание безоотнимочно»   |                                      |   |                 |                                  |
| 368. | Крест-мощевик   | 1818 г.                              | серебро, чернь, клейма: «МК1818», «84», «ОИЮ»; изображение герба г. Москвы  | 27 × 13 см      | инвентарный номер 233            |
| 369. | Крест напрестольный   | 1874 г.                              | серебро, позолота, чеканка, клейма: «84»; «АС 1874», 2 изображения герба г. Москвы, «АМ», «1874», «84»  | 28,5 × 17,5 см  | инвентарный номер 235            |
| 370. | Крест с трехсвечником   | 1862 г., конец XIX в. – начало XX в. | серебро, позолота, чеканка, резьба, клейма на кресте: «84», «ИГ», «АС 1862», изображение герба г. Москвы; клейма на трехсвечнике: «КК», изображения женской головы в овале с пробой «84» и головы в круге | 46 × 20 × 14 см | инвентарный номер 470            |
| 371. | Евангелие с золоченым тисненым обрезом в переплете, обтянутом холстом с владельческой надписью «Сия книга соборной Воскресения Христова церкви града Борисоглебска подписал | 1681 г.                              | бумага, печать, доски, ткань  | 50 × 32 см      | инвентарный номер 705; хранилище |

| 1    | 2  | 3       | 4  | 5  | 6                                |
|------|--|---------|--|--|----------------------------------|
| 372. | <p>протоиерей и благочинный и...»</p> <p>Евангелие напрестольное в красном бархатном переплете с золоченым тисненым обрезом, серебряной чеканной пластиной на лицевой доске с 4 камнями в кастах, накладными серебряными наугольниками с чеканными изображениями евангелистов. На лицевой пластине отсутствует средник и наугольник (евангелист Марк). На нижней доске наклейки отсутствуют</p>  | 1644 г. | <p>бумага, печать, бархат; серебро (предположительно), позолота, чеканка, камни в кастах</p>                 | 39 × 27 см, 531 лист                             | инвентарный номер 482; хранилище |
| 373. | <p>Синодик рукописный с лицевыми миниатюрами в деревянном переплете, обложеном кожей, с серебряными гравированными средниками и наугольниками. На лицевом среднике вкладная резная надпись «Лета 7199 го году сентября в 1 день приложили книгу сию сенодикъ к церкви Воскресения Христова и Бориса и Глеба Максим Карповъ на воспоминовение по родителям своим и прочим жителем також роды своя». 131 лист пронумерован (нет листа 71), листы 108 – 131 – упоминания XIX в.</p> | 1691 г. | <p>бумага, водорастворимые краски, полуустав, рукопись, дерево, кожа, серебро (предположительно), резьба</p> | переплет 41 × 26 см, размер листа – 38 × 24,5 см | инвентарный номер 498; хранилище |