



ГОСУДАРСТВЕННАЯ СЛУЖБА ОХРАНЫ ОБЪЕКТОВ КУЛЬТУРНОГО НАСЛЕДИЯ ЯРОСЛАВСКОЙ ОБЛАСТИ

П Р И К А З

от 18.09.2023 № 110
г. Ярославль

О включении выявленного объекта культурного наследия и об отказе во включении выявленных объектов культурного наследия в единый государственный реестр объектов культурного наследия (памятников истории и культуры) народов Российской Федерации

В соответствии со статьями 3.1, 16.1, 18, 33 Федерального закона от 25 июня 2002 года № 73-ФЗ «Об объектах культурного наследия (памятниках истории и культуры) народов Российской Федерации», Положением о государственной службе охраны объектов культурного наследия Ярославской области, утвержденным постановлением Правительства области от 17.06.2015 № 659-п «О государственной службе охраны объектов культурного наследия Ярославской области», на основании акта государственной историко-культурной экспертизы от 28.07.2023

ГОСУДАРСТВЕННАЯ СЛУЖБА ОХРАНЫ ОБЪЕКТОВ КУЛЬТУРНОГО НАСЛЕДИЯ ЯРОСЛАВСКОЙ ОБЛАСТИ ПРИКАЗЫВАЕТ:

1. Включить в единый государственный реестр объектов культурного наследия (памятников истории и культуры) народов Российской Федерации выявленный объект культурного наследия «Ансамбль усадьбы Барановой: главный дом», 1880-е гг. (Ярославская область, г. Рыбинск, ул. Стоялая, д. 12), в качестве объекта культурного наследия местного (муниципального) значения (памятника) «Дом жилой Быковых», 1798 г., 1810-е гг. (Ярославская область, г. Рыбинск, ул. Стоялая, д. 12).

2. Утвердить прилагаемые:

- границы территории объекта культурного наследия местного (муниципального) значения (памятника) «Дом жилой Быковых», 1798 г., 1810-е гг. (Ярославская область, г. Рыбинск, ул. Стоялая, д. 12);

- предмет охраны объекта культурного наследия местного (муниципального) значения (памятника) «Дом жилой Быковых», 1798 г., 1810-е гг. (Ярославская область, г. Рыбинск, ул. Стоялая, д. 12).

3. Отказать во включении в единый государственный реестр объектов культурного наследия (памятников истории и культуры) народов Российской Федерации выявленного объекта культурного наследия «Ансамбль усадьбы Барановой», первая половина XIX в. – 1880-е гг., расположенного по адресу: Ярославская область, г. Рыбинск, ул. Стоялая, д. 12, д. 12а, по причине отсутствия историко-культурной ценности.

4. Отказать во включении в единый государственный реестр объектов культурного наследия (памятников истории и культуры) народов Российской Федерации выявленного объекта культурного наследия «Ансамбль усадьбы Барановой: флигель», первая половина XIX в., расположенного по адресу: Ярославская область, г. Рыбинск, ул. Стоялая, д. 12а, по причине отсутствия историко-культурной ценности.

5. Исключить выявленные объекты культурного наследия, указанные в пунктах 3, 4, из перечня выявленных объектов культурного наследия Ярославской области.

6. Контроль за исполнением приказа возложить на начальника отдела разрешительной документации и учета объектов культурного наследия службы Крылову Н.Н.

7. Приказ вступает в силу со дня его официального опубликования.

Руководитель службы

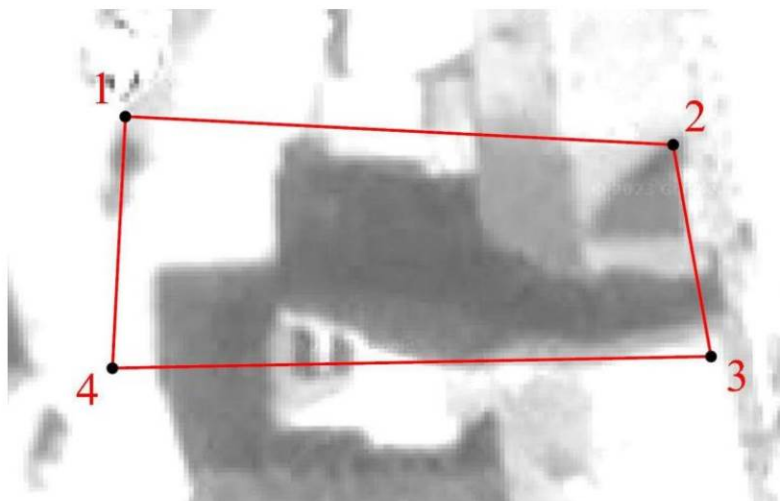


А.С. Рожкова

УТВЕРЖДЕНЫ
приказом государственной
службы охраны объектов
культурного наследия
Ярославской области
от 18.09.2023 № 110

ГРАНИЦЫ ТЕРРИТОРИИ
объекта культурного наследия местного (муниципального) значения
(памятника) «Дом жилой Быковых», 1798 г., 1810-е гг. (Ярославская
область, г. Рыбинск, ул. Стоялая, д. 12)

1. Схема границ территории объекта культурного наследия.



2. Координаты характерных (поворотных) точек границ территории объекта культурного наследия.

Номер характерной (поворотной) точки	Координаты характерных (поворотных) точек (система координат МСК-76)	
	X	Y
1	2	3
1	422 117,19	1 267 911,66
2	422 115,36	1 267 947,37
3	422 101,55	1 267 949,84
4	422 100,79	1 267 910,82
1	422 117,19	1 267 911,66

3. Режим использования территории объекта культурного наследия.
На территории объекта культурного наследия разрешаются:
- проведение работ по сохранению объекта культурного наследия (меры,
направленные на обеспечение физической сохранности и сохранение

историко-культурной ценности объекта культурного наследия, предусматривающие консервацию, ремонт, реставрацию, приспособление объекта культурного наследия для современного использования и включающие в себя научно-исследовательские, изыскательские, проектные и производственные работы, научное руководство проведением работ по сохранению объекта культурного наследия, технический и авторский надзор за проведением данных работ);

- реконструкция, ремонт существующих инженерных коммуникаций, благоустройство, озеленение, установка малых архитектурных форм, информационных знаков и указателей, иная хозяйственная деятельность, не противоречащая требованиям обеспечения сохранности объекта культурного наследия и позволяющая обеспечить функционирование объекта культурного наследия в современных условиях, обеспечивающая недопущение ухудшения состояния территории объекта культурного наследия, поддержание территории объекта культурного наследия в благоустроенном состоянии;

- ведение мониторинга состояния объекта культурного наследия, территории объекта культурного наследия;

- проведение археологических работ;

На территории объекта культурного наследия запрещаются:

- строительство объектов капитального строительства и увеличение объемно-пространственных характеристик существующих на территории памятника объектов капитального строительства;

- проведение земляных, строительных, мелиоративных и иных работ, за исключением работ по сохранению объекта культурного наследия или его отдельных элементов, сохранению историко-градостроительной или природной среды объекта культурного наследия;

- установка рекламных конструкций, распространение наружной рекламы;

- осуществление любых видов деятельности, ухудшающих экологические условия и гидрологический режим на территории объекта культурного наследия, создающих вибрационные нагрузки динамическим воздействием на грунты в зоне их взаимодействия с объектом культурного наследия.

УТВЕРЖДЕН
приказом государственной
службы охраны объектов
культурного наследия
Ярославской области
от 18.09.2023 № 110

ПРЕДМЕТ ОХРАНЫ

**объекта культурного наследия местного (муниципального) значения
(памятника) «Дом жилой Быковых», 1798 г., 1810-е гг. (Ярославская
область, г. Рыбинск, ул. Стоялая, д. 12)**

Предметом охраны объекта культурного наследия местного (муниципального) значения (памятника) «Дом жилой Быковых», 1798 г., 1810-е гг. (Ярославская область, г. Рыбинск, ул. Стоялая, д. 12), являются:

- композиционные особенности здания, участвующего в формировании сплошной линии застройки Стоялой улицы;

- объемно-пространственная композиция здания, в плане близкого к прямоугольному, с выступом у северной части западного дворового фасада, двухэтажного с подвалом и мезонином в три световых оси над лицевым (восточным) фасадом; конфигурация прямой двухскатной крыши основного объема; конфигурация прямой двухскатной крыши мезонина; характер кровельного покрытия – металл;

- местоположение, габариты, конфигурация и оформление оконных проемов на лицевом (восточном) фасаде здания: их прямоугольная форма и осевое расположение; характер исторической расстекловки заполнения оконных проемов; местоположение, габариты, конфигурация и оформление арочного проема бывшего проезда во двор, находившегося на южной оси фасада;

- сохранившиеся капитальные стены из красного глиняного кирпича, сложенные способом цепной кладки;

- композиция и архитектурно-художественное оформление лицевого (восточного) фасада здания:

рельефно выделенный цоколь под окнами первого этажа;

оформление центральных и северной частей фасада в пять световых осей (кроме двух южных осей арочного проема): лопатки в простенках первого этажа, профилированный междуэтажный карниз, прерываемый лопатками первого этажа, каннелированные лопатки на втором этаже в простенках, образующие с узким фризом крупные прямоугольные оконные ниши, в которых расположены прямоугольные горизонтальные подоконные и надоконные доски, смещенные к верхней части ниш;

оформление двух южных осей арочного проема узким промежуточным карнизом с разрывом над проемом, фигурным замковым камнем над аркой проема, небольшим карнизным выступом над аркой;

в завершении фасада – профилированный карниз с рядом кирпичного орнамента, состоящего из двух рядов зубцов, расположенных в шахматном порядке;

оформление фасада мезонина узким профилированным горизонтальным карнизом;

- композиция и архитектурно-художественное оформление дворового (западного) фасада здания: сохранившийся профилированный венчающий карниз;

- характер обработки фасадной поверхности лицевого (восточного) фасада – оштукатуренные поверхности наружных стен;

- сохранившаяся историческая планировка в капитальных стенах, выделяющих объем бывшего проезда.