



## ДЕПАРТАМЕНТ ОХРАНЫ ОБЪЕКТОВ КУЛЬТУРНОГО НАСЛЕДИЯ ЯРОСЛАВСКОЙ ОБЛАСТИ

### П Р И К А З

от 07.08.2023 № 80  
г. Ярославль

О включении выявленного  
объекта культурного наследия  
в единый государственный реестр  
объектов культурного наследия  
(памятников истории и культуры)  
народов Российской Федерации  
и внесении изменений в приказ  
департамента охраны объектов  
культурного наследия  
Ярославской области  
от 30.01.2020 № 14

В соответствии со статьями 3.1, 18, 33 Федерального закона от 25 июня 2002 года № 73-ФЗ «Об объектах культурного наследия (памятниках истории и культуры) народов Российской Федерации», Положением о департаменте охраны объектов культурного наследия Ярославской области, утвержденным постановлением Правительства области от 17.06.2015 № 659-п «О департаменте охраны объектов культурного наследия Ярославской области», на основании акта государственной историко-культурной экспертизы от 07.07.2023

**ДЕПАРТАМЕНТ ОХРАНЫ ОБЪЕКТОВ КУЛЬТУРНОГО НАСЛЕДИЯ  
ЯРОСЛАВСКОЙ ОБЛАСТИ ПРИКАЗЫВАЕТ:**

1. Включить в единый государственный реестр объектов культурного наследия (памятников истории и культуры) народов Российской Федерации выявленный объект культурного наследия «Фабрика механической вышивки Гомберга», конец XIX в. (Ярославская область, г. Переславль-Залесский, ул. Плещеевская, д. 17), в качестве объекта культурного наследия местного (муниципального) значения (памятника) «Фабрика механической вышивки А.А. Гольмберга», 1916 – 1917 гг. (Ярославская область, г. Переславль-Залесский, ул. Плещеевская, д. 17).

## 2. Утвердить прилагаемые:

- границы территории объекта культурного наследия местного (муниципального) значения (памятника) «Фабрика механической вышивки А.А. Гольмберга», 1916 – 1917 гг. (Ярославская область, г. Переславль-Залесский, ул. Плещеевская, д. 17);

- предмет охраны объекта культурного наследия местного (муниципального) значения (памятника) «Фабрика механической вышивки А.А. Гольмберга», 1916 – 1917 гг. (Ярославская область, г. Переславль-Залесский, ул. Плещеевская, д. 17).

3. Внести в приказ департамента охраны объектов культурного наследия Ярославской области от 30.01.2020 № 14 «Об утверждении границ территорий выявленных объектов культурного наследия и о внесении изменений в приказ департамента культуры Ярославской области от 31.08.2012 № 45» изменения, признав абзац пятый пункта 1, границы территории выявленного объекта культурного наследия «Фабрика механической вышивки Гомберга», кон. XIX в. (Ярославская область, г. Переславль-Залесский, ул. Плещеевская, д. 17), утвержденные приказом, утратившими силу.

4. Контроль за исполнением приказа возложить на начальника отдела разрешительной документации и учета объектов культурного наследия департамента Крылову Н.Н.

5. Приказ вступает в силу со дня его официального опубликования.

Директор департамента



А.С. Рожкова

УТВЕРЖДЕНЫ  
приказом департамента  
охраны объектов культурного  
наследия Ярославской области  
от 07.08.2023 № 80

**ГРАНИЦЫ ТЕРРИТОРИИ**  
**объекта культурного наследия местного (муниципального) значения**  
**(памятника) «Фабрика механической вышивки А.А. Гольмберга»,**  
**1916 – 1917 гг. (Ярославская область, г. Переславль-Залесский,**  
**ул. Плещеевская, д. 17)**

1. Схема границ территории объекта культурного наследия.



2. Координаты характерных (поворотных) точек границ территории объекта культурного наследия.

Номер характерной (поворотной) точки	Координаты характерных (поворотных) точек (система координат МСК-76)	
	X	Y
1	2	3
1	276124.07	1268227.75
2	276118.86	1268228.25
3	276063.85	1268233.32
4	276063.72	1268231.08
5	276042.70	1268232.10
6	276043.20	1268239.92
7	276043.98	1268240.35
8	276047.40	1268305.80
9	276049.65	1268333.31

1	2	3
10	276069.31	1268331.11
11	276074.04	1268323.81
12	276090.06	1268321.49
13	276091.55	1268317.22
14	276087.31	1268263.03
15	276115.12	1268259.84
16	276116.41	1268265.98
17	276121.93	1268265.45
18	276130.85	1268264.59
19	276129.39	1268252.12
20	276127.74	1268239.71
21	276127.62	1268233.55
1	276124.07	1268227.75

### 3. Режим использования территории объекта культурного наследия.

На территории объекта культурного наследия разрешаются:

- проведение работ по сохранению объекта культурного наследия (меры, направленные на обеспечение физической сохранности и сохранение историко-культурной ценности объекта культурного наследия, предусматривающие консервацию, ремонт, реставрацию, приспособление объекта культурного наследия для современного использования и включающие в себя научно-исследовательские, изыскательские, проектные и производственные работы, научное руководство проведением работ по сохранению объекта культурного наследия, технический и авторский надзор за проведением данных работ);

- реконструкция, ремонт существующих инженерных коммуникаций, благоустройство, озеленение, установка малых архитектурных форм, информационных знаков и указателей, иная хозяйственная деятельность, не противоречащая требованиям обеспечения сохранности объекта культурного наследия и позволяющая обеспечить функционирование объекта культурного наследия в современных условиях, обеспечивающая недопущение ухудшения состояния территории объекта культурного наследия, поддержание территории объекта культурного наследия в благоустроенном состоянии;

- ведение мониторинга состояния объекта культурного наследия, территории объекта культурного наследия;

- проведение археологических работ.

На территории объекта культурного наследия запрещаются:

- строительство объектов капитального строительства и увеличение объемно-пространственных характеристик существующих на территории памятника объектов капитального строительства;

- проведение земляных, строительных, мелиоративных и иных работ, за исключением работ по сохранению объекта культурного наследия или его

отдельных элементов, сохранению историко-градостроительной или природной среды объекта культурного наследия;

- установка рекламных конструкций, распространение наружной рекламы;

- осуществление любых видов деятельности, ухудшающих экологические условия и гидрологический режим на территории объекта культурного наследия, создающих вибрационные нагрузки динамическим воздействием на грунты в зоне их взаимодействия с объектом культурного наследия.

УТВЕРЖДЕН  
приказом департамента  
охраны объектов  
культурного наследия  
Ярославской области  
от 04.08.2023 № 80

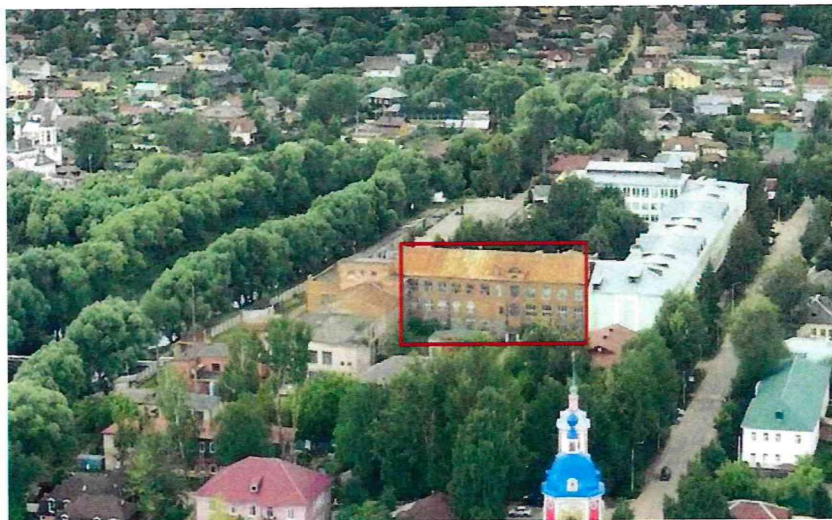
## ПРЕДМЕТ ОХРАНЫ

**объекта культурного наследия местного (муниципального) значения  
(памятника) «Фабрика механической вышивки А.А. Гольмберга»,  
1916 – 1917 гг. (Ярославская область, г. Переславль-Залесский,  
ул. Плещеевская, д. 17)**

Предметом охраны объекта культурного наследия местного (муниципального) значения (памятника) «Фабрика механической вышивки А.А. Гольмберга», 1916 – 1917 гг. (Ярославская область, г. Переславль-Залесский, ул. Плещеевская, д. 17), являются:

- композиционные особенности и местоположение здания, являющегося архитектурным акцентом, расположенного с южной стороны ул. Плещеевской, на правом берегу реки Трубеж, в историческом центре г. Переславля-Залесского (фотография 1):

Фотография 1



- объемно-пространственная композиция первоначального трехэтажного прямоугольного в плане объема, вытянутого по оси север – юг, в 13 световых осей, расположенного перпендикулярно ул. Плещеевской и северным фасадом примыкающего к новому корпусу фабрики (фотография 2):

Фотография 2



- конструкции, в том числе:  
капитальные стены из красного глиняного кирпича, выполненные способом верстовой кладки (фотография 3):

Фотография 3



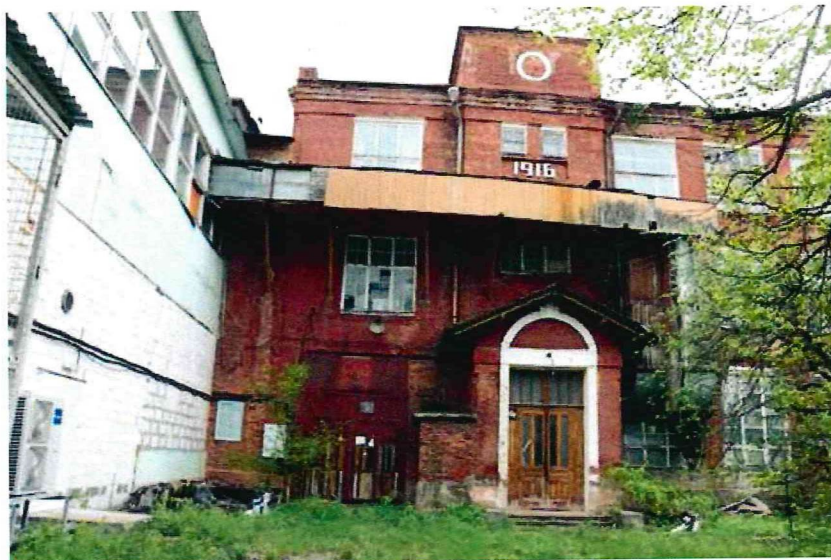
форма, габариты, конфигурация двускатной крыши, фланкируемой брандмауэрами; материал покрытия – листовой металл на фальцевом соединении (фотография 4):

Фотография 4



рельефно выделенный кирпичный оштукатуренный цоколь;  
местоположение, габариты, конфигурация и оформление  
сохранившихся исторических оконных проемов с расстекловкой;  
входная группа, расположенная в северо-западной части западного  
фасада (фотография 5):

Фотография 5



- декоративные элементы фасадов, в том числе:  
характер обработки фасадной поверхности объекта: неоштукатуренные  
неокрашенные кирпичные поверхности наружных стен, характер кирпичной  
кладки;  
венчающий профилированный карниз, гладкий фриз (фотография 6):

Фотография 6





сохранившиеся угловые лопатки второго этажа с прямоугольной нишей (фотография 7):

Фотография 7



оформление дверного проема со стороны западного фасада: прямоугольный гладкий наличник, гладкий фриз, архивольт с замковым камнем;

деревянный дверной блок, состоящий из распашной, двупольной, остекленной, филенчатой двери, фланкированной лопатками с декоративными прямоугольниками, и остекленной шестичастной фрамуги (фотография 8):

Фотография 8



прямоугольная ниша на уровне третьего этажа западного фасада с цифрами «1916» (фотография 9):

Фотография 9



аттик со стороны западного фасада под скошенной односкатной крышей, украшенный ступенчатым венчающим карнизом и рельефно выделенным кольцом;

аттик со стороны восточного фасада под скатной крышей со ступенчатым венчающим карнизом и небольшим прямоугольным оконным проемом;

- планировочная структура здания в капитальных исторических стенах (фотография 10):

Фотография 10

