



ЗАРЕГИСТРИРОВАН

11.07.2023

с присвоением регистрационного номера

36-13678

**ДЕПАРТАМЕНТ ОХРАНЫ ОБЪЕКТОВ
КУЛЬТУРНОГО НАСЛЕДИЯ ЯРОСЛАВСКОЙ ОБЛАСТИ**

П Р И К А З

от 07.07.2023 № 64
г. Ярославль

О включении выявленного
объекта культурного наследия
в единый государственный
реестр объектов культурного
наследия (памятников истории
и культуры) народов
Российской Федерации

В соответствии со статьями 3.1, 5.1, 16.1, 18, 33 Федерального закона от 25 июня 2002 года № 73-ФЗ «Об объектах культурного наследия (памятниках истории и культуры) народов Российской Федерации», Положением о департаменте охраны объектов культурного наследия Ярославской области, утвержденным постановлением Правительства области от 17.06.2015 № 659-п «О департаменте охраны объектов культурного наследия Ярославской области», на основании акта государственной историко-культурной экспертизы от 17.04.2023

**ДЕПАРТАМЕНТ ОХРАНЫ ОБЪЕКТОВ КУЛЬТУРНОГО НАСЛЕДИЯ
ЯРОСЛАВСКОЙ ОБЛАСТИ ПРИКАЗЫВАЕТ:**

1. Включить в единый государственный реестр объектов культурного наследия (памятников истории и культуры) народов Российской Федерации выявленный объект культурного наследия «Земская больница», конец XIX в. (Ярославская область, г. Переславль-Залесский, ул. Московская, д. 15), в качестве объекта культурного наследия регионального значения – достопримечательного места «Земская больница, в которой в период с 1910 по 1917 г. работал В.Ф. Войно-Ясенецкий, хирург, ученый, автор трудов по медицине, будущий архиепископ Симферопольский и Крымский Лука», 1879 г. – 1950-е гг. (Ярославская область, г. Переславль-Залесский, ул. Московская, д. 15, д. 15а, д. 15б).

2. Утвердить прилагаемые:

- границы территории объекта культурного наследия регионального значения – достопримечательного места «Земская больница, в которой в период с 1910 по 1917 г. работал В.Ф. Войно-Ясенецкий, хирург, ученый, автор трудов по медицине, будущий архиепископ Симферопольский и Крымский Лука», 1879 г. – 1950-е гг. (Ярославская область, г. Переславль-Залесский, ул. Московская, д. 15, д. 15а, д. 15б);

- требования к осуществлению деятельности и градостроительному регламенту в границах территории объекта культурного наследия регионального значения – достопримечательного места «Земская больница, в которой в период с 1910 по 1917 г. работал В.Ф. Войно-Ясенецкий, хирург, ученый, автор трудов по медицине, будущий архиепископ Симферопольский и Крымский Лука», 1879 г. – 1950-е гг. (Ярославская область, г. Переславль-Залесский, ул. Московская, д. 15, д. 15а, д. 15б);

- предмет охраны объекта культурного наследия регионального значения – достопримечательного места «Земская больница, в которой в период с 1910 по 1917 г. работал В.Ф. Войно-Ясенецкий, хирург, ученый, автор трудов по медицине, будущий архиепископ Симферопольский и Крымский Лука», 1879 г. – 1950-е гг. (Ярославская область, г. Переславль-Залесский, ул. Московская, д. 15, д. 15а, д. 15б).

3. Контроль за исполнением приказа возложить на начальника отдела разрешительной документации и учета объектов культурного наследия департамента Крылову Н.Н.

4. Приказ вступает в силу со дня его официального опубликования.

Директор департамента



Н.Л. Грушевская

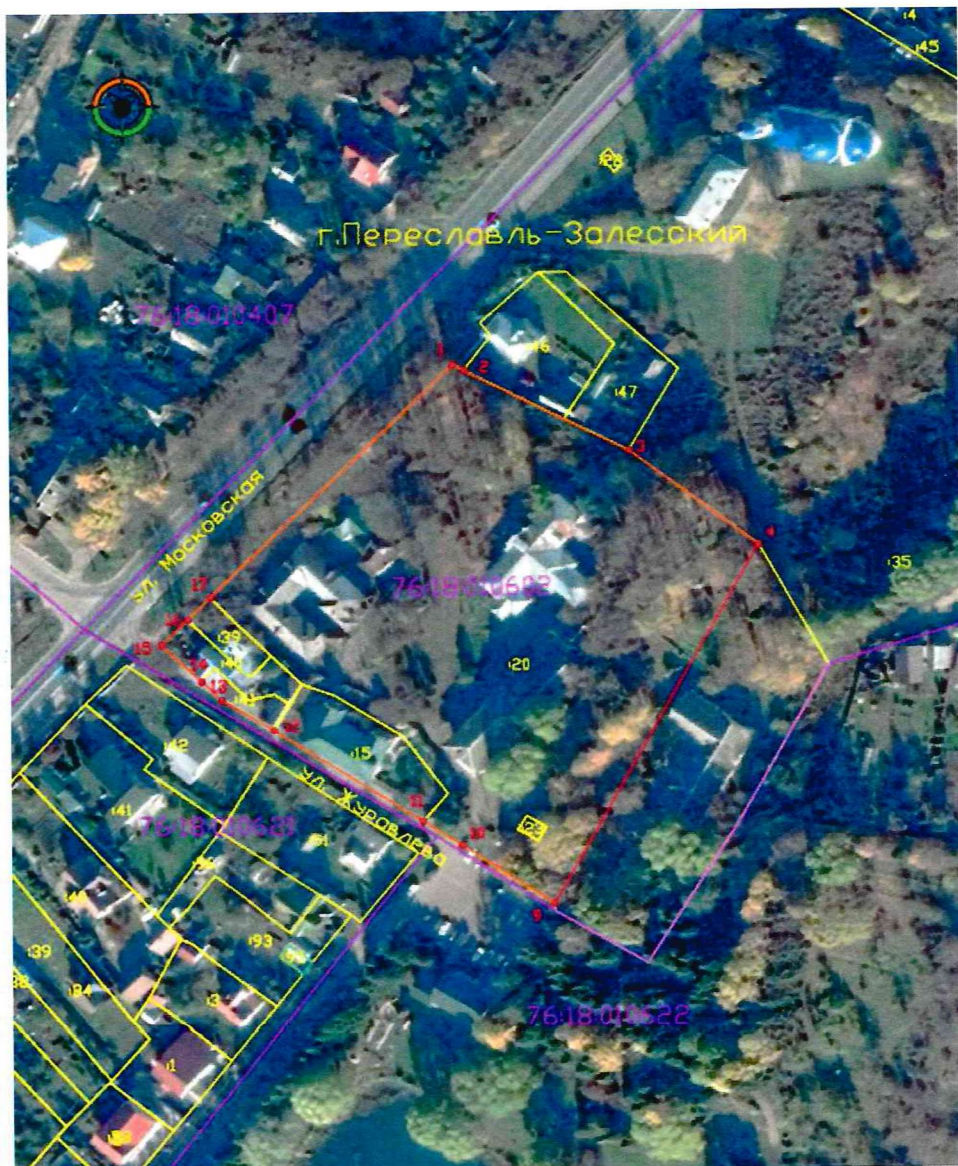
УТВЕРЖДЕНЫ
приказом департамента
охраны объектов
культурного наследия
Ярославской области
от 07.07.2023 № 64

ГРАНИЦЫ ТЕРРИТОРИИ

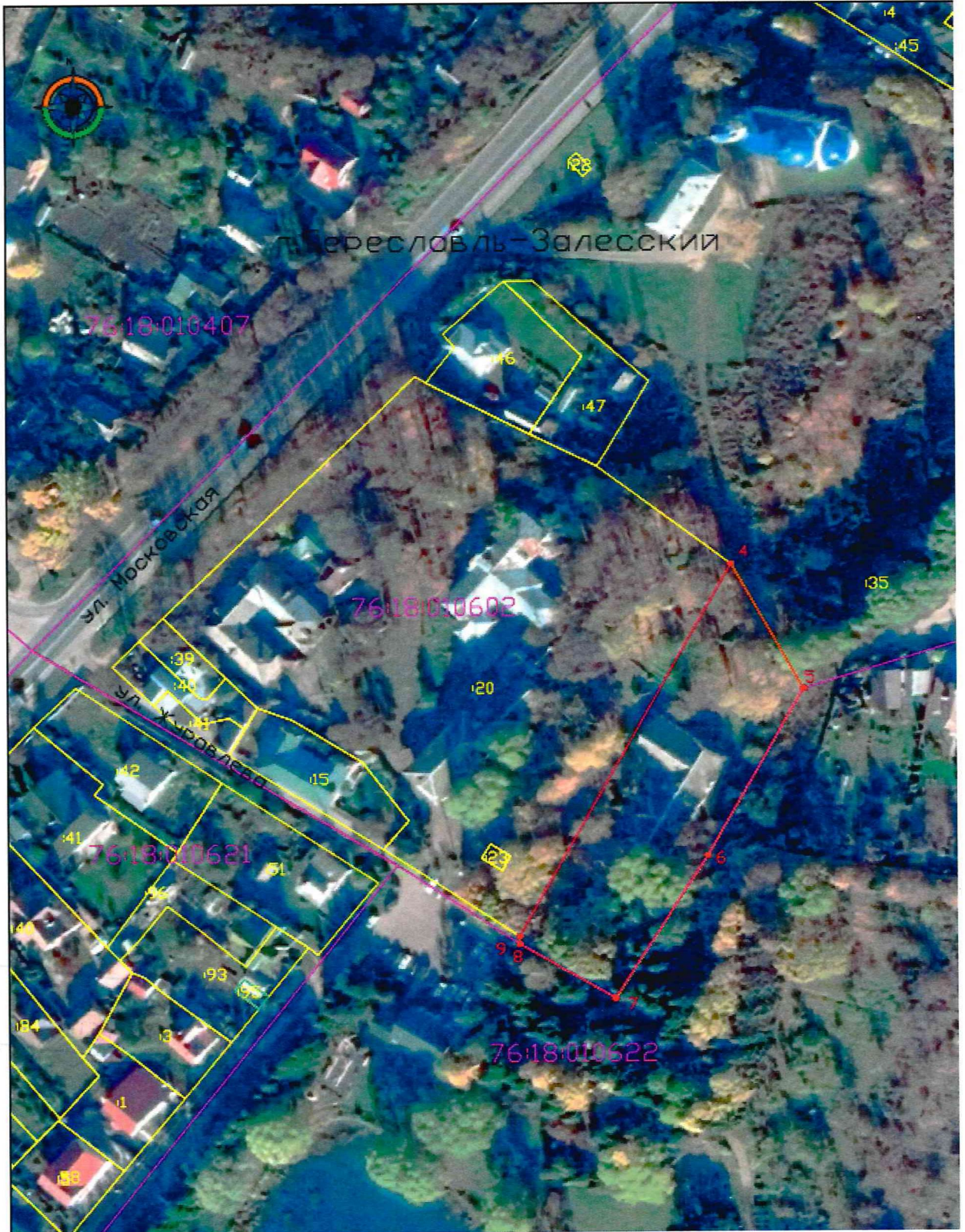
объекта культурного наследия регионального значения –
достопримечательного места «Земская больница, в которой в период
с 1910 по 1917 г. работал В.Ф. Войно-Ясенецкий, хирург, ученый, автор
трудов по медицине, будущий архиепископ Симферопольский
и Крымский Лука», 1879 г. – 1950-е гг. (Ярославская область,
г. Переславль-Залесский, ул. Московская, д. 15, д. 15а, д. 15б)

1. Схема границ территории объекта культурного наследия.

Участок 1



2
Участок 2



2. Координаты характерных (поворотных) точек границ территории объекта культурного наследия.

Номер характерной (поворотной) точки	Координаты характерных (поворотных) точек (система координат МСК-76, зона 2)	
	Х	У
Участок 1		
1	274109,54	1267210,06
2	274107,79	1267213,17
3	274083,97	1267261,48
4	274055,98	1267299,15
9	273950,71	1267238,95
10	273968,23	1267211,93
11	273975,52	1267200,44
12	274002,47	1267156,77
13	274011,35	1267141,7
14	274016,89	1267135,64
15	274027,55	1267123,98
16	274034,9	1267131,62
17	274041,41	1267138,37
1	274109,54	1267210,06
Участок 2		
4	274055,98	1267299,15
5	274020,59	1267319,41
6	273973,24	1267292,23
7	273933,08	1267266,07
8	273948,52	1267239,06
9	273950,71	1267238,95
4	274055,98	1267299,15

АТТЕСТАЦИЯ
 КОМПЬЮТЕРНОЕ
 ПОДПИСАНИЕ

УТВЕРЖДЕНЫ
приказом департамента
охраны объектов культурного
наследия Ярославской области
от 07.07.2023 № 64

ТРЕБОВАНИЯ

к осуществлению деятельности и градостроительному регламенту в границах территории объекта культурного наследия регионального значения – достопримечательного места «Земская больница, в которой в период с 1910 по 1917 г. работал В.Ф. Войно-Ясенецкий, хирург, ученый, автор трудов по медицине, будущий архиепископ Симферопольский и Крымский Лука», 1879 г. – 1950-е гг. (Ярославская область, г. Переславль-Залесский, ул. Московская, д. 15, д. 15а, д. 15б)

1. Основные понятия и термины

Акцент (высотный) – архитектурный элемент здания (купол, башня, фронтон и так далее; на внутриквартальных территориях части здания по площади не более 25 процентов площади этажа), возвышающийся над основным объемом здания не более чем на 1/4 высоты, организующий композицию как самих зданий, так и открытых городских пространств.

Высота зданий (строений) – высота зданий (строений), измеряемая от дневной поверхности земли до наивысшей точки здания (строения).

Контекстуальный подход – способ, с помощью которого достигается органичное включение новой архитектуры в историческую окружающую среду.

Регенерация историко-градостроительной среды – восстановление методами реконструкции и строительства утраченных ценных качеств исторической среды: элементов планировочной и объемно-пространственной структуры, композиционных принципов, стилистических характеристик.

Регенерация природной среды – сохранение и восстановление исторического ландшафта, включая зеленые насаждения.

Ценные элементы исторической среды – здания, расположенные в границах территории и включенные в предмет охраны достопримечательного места, обеспечивающие историко-культурную значимость и полноту восприятия достопримечательного места.

2. Требования к осуществлению деятельности и градостроительному регламенту в границах участка 1

2.1. В границах участка 1 разрешаются:

- проведение работ, направленных на обеспечение сохранности особенностей достопримечательного места, сохранение элементов, являющихся предметом охраны достопримечательного места;

- регенерация историко-градостроительной и (или) природной среды достопримечательного места;

- строительство объектов капитального строительства с использованием контекстуального подхода, с применением традиционных для территории достопримечательного места материалов: красного кирпича, штукатурки, дерева и так далее;

- устройство скатных или вальмовых крыш без переломов скатов; кровельное покрытие – фальцевый металлический лист;

- капитальный ремонт и реконструкция зданий – ценных элементов исторической среды с сохранением исторических объемно-пространственных характеристик, размеров, пропорций, основных строительных и отделочных материалов, декоративного оформления фасадов, цветовых и архитектурных решений, сохранением характера исторического облика фасадов, подлинных архитектурных деталей, характерных фрагментов и элементов декора фасадов с воссозданием утраченных деталей и элементов при наличии у заказчика работ соответствующего обоснования, основанного на результатах историко-архивных и натурных исследований;

- капитальный ремонт и реконструкция объектов капитального строительства, расположенных на территории достопримечательного места;

- снос объектов, не отнесенных к зданиям – ценным элементам исторической среды; снос частей зданий – ценных элементов исторической среды, не являющихся предметом охраны достопримечательного места;

- проведение археологических исследований;

- организация наружного освещения территории с установкой наземных светильников;

- устройство малых архитектурных форм (скамейки, фонари, скульптурные композиции, элементы монументально-декоративного искусства и так далее);

- благоустройство территории с использованием натуральных материалов, мощения, плиточного покрытия, с обеспечением полного объема инфраструктуры;

- устройство визуально проницаемых ограждений с использованием традиционных типов ограждений, ворот, калиток; устройство ограждений высотой до 0,45 м по границам цветников;

- низкоствольное озеленение участков, расположенных в непосредственной близости от зданий – ценных элементов исторической среды;

- обеспечение визуального восприятия зданий – ценных элементов исторической среды;

- текущий, капитальный ремонт и реконструкция существующих инженерных коммуникаций; прокладка новых инженерных коммуникаций подземным способом;

- установка временных строительных ограждающих конструкций, строительных сеток с изображением объекта ремонта или реконструкции;
- санитарные рубки древесных и кустарниковых насаждений;
- устройство парковой территории;
- размещение мобильных элементов информационно-декоративного оформления событийного характера, включая праздничное оформление, устанавливаемых на срок проведения публичных мероприятий, установка информационных (навигационных) указателей туристического назначения;
- проведение противопожарных, санитарно-оздоровительных и иных профилактических мероприятий, необходимых для обеспечения противопожарной безопасности и поддержания санитарных свойств территории;
- устройство парковок автотранспорта на внутриворобной территории;
- ведение хозяйственной деятельности, не противоречащей требованиям обеспечения сохранности объекта культурного наследия и позволяющей обеспечить функционирование объекта культурного наследия в современных условиях;
- проведение мероприятий культурно-просветительского характера, организация музейных пространств.

2.2. В границах участка 1 запрещаются:

- капитальный ремонт и реконструкция зданий – ценных элементов исторической среды, выполняемые с нарушением предмета охраны достопримечательного места, увеличением их исторических объемно-пространственных характеристик, размеров, пропорций и параметров, цветовых и архитектурных решений без соответствующих материалов по обоснованию (историко-архивных и натурных исследований, включенных в проектную документацию заказчиком работ);
- строительство объектов капитального строительства высотой более 10 м, акцентов до 12,5 м;
- применение строительных технологий, оказывающих отрицательное воздействие на окружающую застройку;
- использование нетрадиционных строительных и отделочных материалов (облицовочных панелей, сайдинга, пластика) при строительстве объектов капитального строительства;
- использование цветов, не характерных для исторической застройки территории достопримечательного места, в окраске фасадов и кровель зданий;
- размещение отдельно стоящих рекламных щитов (билбордов), рекламных конструкций;
- размещение рекламы на фасадах и на крышах зданий – ценных элементов исторической среды;
- размещение инженерно-технического оборудования на лицевых фасадах зданий;
- размещение инженерно-технического оборудования на зданиях – ценных элементах исторической среды;

- прокладка инженерных коммуникаций наземным и надземным способом; сохранение надземной части трубы, нарушающей визуальное восприятие зданий – ценных элементов исторической среды, при ремонте или реконструкции сетей газоснабжения;

- снос зданий – ценных элементов исторической среды;

- размещение некапитальных хозяйственных построек;

- устройство сплошных оград, ограждение участков металлическим профилированным листом;

- установка высотных сооружений (телевизионных и радиоантенн, базовых станций сотовой связи, вышек);

- размещение объектов, нарушающих визуальное восприятие зданий – ценных элементов исторической среды;

- размещение предприятий автосервиса, автомоек, заправочных станций;

- проведение мероприятий, нарушающих требования в области охраны окружающей среды;

- складирование огнеопасных и взрывопожароопасных объектов и материалов (кроме необходимых для использования в целях оказания медицинской помощи), замусоривание территории;

- изменение характера рельефа более чем на 1 м, за исключением работ по его регенерации и реабилитации.

2.3. В границах участка 1 устанавливаются следующие виды разрешенного использования земельных участков:

№ п/п	Наименование вида разрешенного использования земельного участка	Описание вида разрешенного использования земельного участка	Код (числовое обозначение) вида разрешенного использования земельного участка
1	2	3	4
1.	Хранение автотранспорта	размещение отдельно стоящих и пристроенных гаражей, в том числе подземных, предназначенных для хранения автотранспорта, в том числе с разделением на машино-места, за исключением гаражей, размещение которых предусмотрено содержанием видов разрешенного использования с кодами 2.7.2, 4.9	2.7.1
2.	Общественное использование объектов капитального строительства	размещение объектов капитального строительства в целях обеспечения удовлетворения бытовых, социальных и духовных потребностей человека. Содержание данного вида разрешенного использования включает в себя	3.0

1	2	3	4
		содержание видов разрешенного использования с кодами 3.1 – 3.10.2	
3.	Коммунальное обслуживание	размещение зданий и сооружений в целях обеспечения физических и юридических лиц коммунальными услугами. Содержание данного вида разрешенного использования включает в себя содержание видов разрешенного использования с кодами 3.1.1, 3.1.2	3.1
4.	Социальное обслуживание	размещение зданий, предназначенных для оказания гражданам социальной помощи. Содержание данного вида разрешенного использования включает в себя содержание видов разрешенного использования с кодами 3.2.1 – 3.2.4	3.2
5.	Здравоохранение	размещение объектов капитального строительства, предназначенных для оказания гражданам медицинской помощи. Содержание данного вида разрешенного использования включает в себя содержание видов разрешенного использования с кодами 3.4.1, 3.4.2	3.4
6.	Амбулаторно-поликлиническое обслуживание	размещение объектов капитального строительства, предназначенных для оказания гражданам амбулаторно-поликлинической медицинской помощи (поликлиники, фельдшерские пункты, пункты здравоохранения, центры матери и ребенка, диагностические центры, молочные кухни, станции донорства крови, клинические лаборатории)	3.4.1
7.	Стационарное медицинское обслуживание	размещение объектов капитального строительства, предназначенных для оказания гражданам медицинской помощи в стационарах (больницы, родильные дома, диспансеры, научно-медицинские учреждения и прочие объекты, обеспечивающие оказание услуги по лечению в стационаре); размещение станций скорой помощи; размещение площадок санитарной авиации	3.4.2
8.	Медицинские организации особого назначения	размещение объектов капитального строительства для размещения медицинских организаций, осуществляющих проведение судебно-медицинской и патолого-анатомической экспертизы (морги)	3.4.3
9.	Образование и просвещение	размещение объектов капитального строительства, предназначенных для воспитания, образования и просвещения.	3.5

1	2	3	4
		Содержание данного вида разрешенного использования включает в себя содержание видов разрешенного использования с кодами 3.5.1, 3.5.2	
10.	Среднее и высшее профессиональное образование	размещение объектов капитального строительства, предназначенных для профессионального образования и просвещения (профессиональные технические училища, колледжи, художественные, музыкальные училища, общества знаний, институты, университеты, организации по переподготовке и повышению квалификации специалистов и иные организации, осуществляющие деятельность по образованию и просвещению), в том числе зданий, спортивных сооружений, предназначенных для занятий обучающихся физической культурой и спортом	3.5.2
11.	Культурное развитие	размещение зданий и сооружений, предназначенных для размещения объектов культуры. Содержание данного вида разрешенного использования включает в себя содержание видов разрешенного использования с кодами 3.6.1 – 3.6.3	3.6
12.	Объекты культурно-досуговой деятельности	размещение зданий, предназначенных для размещения музеев, выставочных залов, художественных галерей, домов культуры, библиотек, кинотеатров и кинозалов, театров, филармоний, концертных залов, планетариев	3.6.1
13.	Религиозное использование	размещение зданий и сооружений религиозного использования. Содержание данного вида разрешенного использования включает в себя содержание видов разрешенного использования с кодами 3.7.1, 3.7.2	3.7
14.	Осуществление религиозных обрядов	размещение зданий и сооружений, предназначенных для совершения религиозных обрядов и церемоний (в том числе церкви, соборы, храмы, часовни, мечети, молельные дома, синагоги)	3.7.1
15.	Религиозное управление и образование	размещение зданий, предназначенных для постоянного местонахождения духовных лиц, паломников и послушников в связи с осуществлением ими религиозной службы, а также для осуществления благотворительной и	3.7.2

1	2	3	4
		религиозной образовательной деятельности (монастыри, скиты, дома священнослужителей, воскресные и религиозные школы, семинарии, духовные училища)	
16.	Обеспечение научной деятельности	размещение зданий и сооружений для обеспечения научной деятельности. Содержание данного вида разрешенного использования включает в себя содержание видов разрешенного использования с кодами 3.9.1 – 3.9.3	3.9
17.	Проведение научных исследований	размещение зданий и сооружений, предназначенных для проведения научных изысканий, исследований и разработок (научно-исследовательские и проектные институты, научные центры, инновационные центры, государственные академии наук, опытно-конструкторские центры, в том числе отраслевые)	3.9.2
18.	Общественное питание	размещение объектов капитального строительства в целях устройства мест общественного питания (рестораны, кафе, столовые, закусочные, бары)	4.6
19.	Гостиничное обслуживание	размещение гостиниц	4.7
20.	Стоянка транспортных средств	размещение стоянок (парковок) легковых автомобилей и других мототранспортных средств, в том числе мотоциклов, мотороллеров, мотоколясок, мопедов, скутеров, за исключением встроенных, пристроенных и встроенно-пристроенных стоянок	4.9.2
21.	Отдых (рекреация)	обустройство мест для занятий спортом, физической культурой, пешими или верховыми прогулками, отдыха и туризма, наблюдения за природой, пикников, охоты, рыбалки и иной деятельности; создание и уход за городскими лесами, скверами, прудами, озерами, водохранилищами, пляжами, а также обустройство мест отдыха в них. Содержание данного вида разрешенного использования включает в себя содержание видов разрешенного использования с кодами 5.1 – 5.5	5.0
22.	Площадки для занятий спортом	размещение площадок для занятий спортом и физкультурой на открытом воздухе (физкультурные площадки, беговые дорожки, поля для спортивной игры)	5.1.3

1	2	3	4
23.	Туристическое обслуживание	размещение пансионатов, гостиниц, кемпингов, домов отдыха, не оказывающих услуги по лечению; размещение детских лагерей	5.2.1
24.	Санаторная деятельность	размещение санаториев, профилакториев, бальнеологических лечебниц, грязелечебниц, обеспечивающих оказание услуги по лечению и оздоровлению населения; обустройство лечебно-оздоровительных местностей (пляжи, бюветы, места добычи целебной грязи); размещение лечебно-оздоровительных лагерей	9.2.1
25.	Историко-культурная деятельность	сохранение и изучение объектов культурного наследия народов Российской Федерации (памятников истории и культуры), в том числе объектов археологического наследия, достопримечательных мест, мест бытования исторических промыслов, производств и ремесел, исторических поселений, недействующих военных и гражданских захоронений, объектов культурного наследия, хозяйственная деятельность, являющаяся историческим промыслом или ремеслом, а также хозяйственная деятельность, обеспечивающая познавательный туризм	9.3
26.	Благоустройство территории	размещение декоративных, технических, планировочных, конструктивных устройств, элементов озеленения, различных видов оборудования и оформления, малых архитектурных форм, некапитальных нестационарных строений и сооружений, информационных щитов и указателей, применяемых как составные части благоустройства территории, общественных туалетов	12.0.2

3. Требования к осуществлению деятельности и градостроительному регламенту в границах участка 2

3.1. В границах участка 2 разрешаются:

- регенерация историко-градостроительной и (или) природной среды достопримечательного места;
- строительство объектов капитального строительства с использованием контекстуального подхода, с применением традиционных для территории достопримечательного места материалов: красного кирпича, штукатурки,

дерева; высота зданий (строений) не более 10 м, возможны акценты высотой до 12,5 м;

- устройство скатных или вальмовых крыш без переломов скатов;
- капитальный ремонт, реконструкция и снос объектов капитального строительства;
- проведение археологических исследований;
- устройство малых архитектурных форм (скамейки, фонари, скульптурные композиции, элементы монументально-декоративного искусства и так далее);
- организация наружного освещения территории с установкой наземных светильников;
- благоустройство территории с использованием натуральных материалов, мощения, плиточного покрытия, с обеспечением полного объема инфраструктуры;
- устройство визуально проницаемых ограждений с использованием традиционных типов ограждений, ворот, калиток; устройство ограждений высотой до 0,45 м по границам цветников;
- озеленение территории;
- обеспечение визуального восприятия зданий – ценных элементов исторической среды;
- текущий, капитальный ремонт и реконструкция существующих инженерных коммуникаций; прокладка новых инженерных коммуникаций подземным способом;
- установка временных строительных ограждающих конструкций, строительных сеток с изображением объекта ремонта или реконструкции;
- санитарные рубки древесных и кустарниковых насаждений;
- устройство парковой территории;
- размещение некапитальных строений;
- размещение мобильных элементов информационно-декоративного оформления событийного характера, включая праздничное оформление, устанавливаемых на срок проведения публичных мероприятий, установка информационных (навигационных) указателей туристического назначения;
- проведение противопожарных, санитарно-оздоровительных и иных профилактических мероприятий, необходимых для обеспечения противопожарной безопасности и поддержания санитарных свойств территории;
- устройство парковок автотранспорта;
- ведение хозяйственной деятельности, не противоречащей требованиям обеспечения сохранности объекта культурного наследия и позволяющей обеспечить функционирование объекта культурного наследия в современных условиях;
- проведение мероприятий культурно-просветительского характера, организация музейных пространств.

3.2. В границах участка 2 запрещаются:

- применение строительных технологий, оказывающих отрицательное воздействие на окружающую застройку;
- при строительстве объектов капитального строительства использование нетрадиционных строительных и отделочных материалов, в частности панелей, сайдинга, пластика;
- использование цветов, не характерных для исторической застройки территории достопримечательного места, в окраске фасадов и кровель зданий;
- размещение отдельно стоящих рекламных щитов (билбордов), рекламных конструкций;
- размещение инженерно-технического оборудования на лицевых фасадах зданий;
- прокладка инженерных коммуникаций наземным и надземным способом; сохранение надземной части трубы, оказывающей отрицательное влияние на историко-градостроительную среду достопримечательного места, при ремонте или реконструкции сетей газоснабжения;
- устройство сплошных оград, ограждение участков металлическим профилированным листом;
- установка высотных сооружений (телевизионных и радиоантенн, базовых станций сотовой связи, вышек);
- размещение объектов, нарушающих визуальное восприятие зданий – ценных элементов исторической среды;
- размещение на территории достопримечательного места предприятий автосервиса, автомоек, заправочных станций;
- проведение мероприятий, нарушающих требования в области охраны окружающей среды;
- складирование огнеопасных и взрывопожароопасных объектов и материалов (кроме необходимых для использования в целях оказания медицинской помощи), замусоривание территории;
- изменение характера рельефа более чем на 1 м, за исключением работ по его регенерации и реабилитации.

3.3. В границах участка 2 устанавливаются следующие виды разрешенного использования земельных участков:

№ п/п	Наименование вида разрешенного использования земельного участка	Описание вида разрешенного использования земельного участка	Код (числовое обозначение) вида разрешенного использования земельного участка
1	2	3	4
1.	Хранение автотранспорта	размещение отдельно стоящих и пристроенных гаражей, в том числе подземных, предназначенных для хранения автотранспорта, в том числе с разделением на машино-места, за исключением гаражей, размещение которых предусмотрено содержанием	2.7.1

1	2	3	4
		видов разрешенного использования с кодами 2.7.2, 4.9	
2.	Общественное использование объектов капитального строительства	размещение объектов капитального строительства в целях обеспечения удовлетворения бытовых, социальных и духовных потребностей человека. Содержание данного вида разрешенного использования включает в себя содержание видов разрешенного использования с кодами 3.1 – 3.10.2	3.0
3.	Коммунальное обслуживание	размещение зданий и сооружений в целях обеспечения физических и юридических лиц коммунальными услугами. Содержание данного вида разрешенного использования включает в себя содержание видов разрешенного использования с кодами 3.1.1, 3.1.2	3.1
4.	Социальное обслуживание	размещение зданий, предназначенных для оказания гражданам социальной помощи. Содержание данного вида разрешенного использования включает в себя содержание видов разрешенного использования с кодами 3.2.1 – 3.2.4	3.2
5.	Здравоохранение	размещение объектов капитального строительства, предназначенных для оказания гражданам медицинской помощи. Содержание данного вида разрешенного использования включает в себя содержание видов разрешенного использования с кодами 3.4.1, 3.4.2	3.4
6.	Амбулаторно-поликлиническое обслуживание	размещение объектов капитального строительства, предназначенных для оказания гражданам амбулаторно-поликлинической медицинской помощи (поликлиники, фельдшерские пункты, пункты здравоохранения, центры матери и ребенка, диагностические центры, молочные кухни, станции донорства крови, клинические лаборатории)	3.4.1
7.	Стационарное медицинское обслуживание	размещение объектов капитального строительства, предназначенных для оказания гражданам медицинской помощи в стационарах (больницы, родильные дома, диспансеры, научно-медицинские учреждения и прочие объекты, обеспечивающие оказание услуги по лечению в стационаре); размещение станций скорой помощи; размещение площадок санитарной авиации	3.4.2
8.	Медицинские организации	размещение объектов капитального строительства для размещения	3.4.3

1	2	3	4
	особого назначения	медицинских организаций, осуществляющих проведение судебно-медицинской и патолого-анатомической экспертизы (морги)	
9.	Образование и просвещение	размещение объектов капитального строительства, предназначенных для воспитания, образования и просвещения. Содержание данного вида разрешенного использования включает в себя содержание видов разрешенного использования с кодами 3.5.1, 3.5.2	3.5
10.	Среднее и высшее профессиональное образование	размещение объектов капитального строительства, предназначенных для профессионального образования и просвещения (профессиональные технические училища, колледжи, художественные, музыкальные училища, общества знаний, институты, университеты, организации по переподготовке и повышению квалификации специалистов и иные организации, осуществляющие деятельность по образованию и просвещению), в том числе зданий, спортивных сооружений, предназначенных для занятий обучающихся физической культурой и спортом	3.5.2
11.	Культурное развитие	размещение зданий и сооружений, предназначенных для размещения объектов культуры. Содержание данного вида разрешенного использования включает в себя содержание видов разрешенного использования с кодами 3.6.1 – 3.6.3	3.6
12.	Объекты культурно-досуговой деятельности	размещение зданий, предназначенных для размещения музеев, выставочных залов, художественных галерей, домов культуры, библиотек, кинотеатров и кинозалов, театров, филармоний, концертных залов, планетариев	3.6.1
13.	Религиозное использование	размещение зданий и сооружений религиозного использования. Содержание данного вида разрешенного использования включает в себя содержание видов разрешенного использования с кодами 3.7.1, 3.7.2	3.7
14.	Осуществление религиозных обрядов	размещение зданий и сооружений, предназначенных для совершения религиозных обрядов и церемоний (в том числе церкви, соборы, храмы,	3.7.1

1	2	3	4
		часовни, мечети, молельные дома, синагоги)	
15.	Религиозное управление и образование	размещение зданий, предназначенных для постоянного местонахождения духовных лиц, паломников и послушников в связи с осуществлением ими религиозной службы, а также для осуществления благотворительной и религиозной образовательной деятельности (монастыри, скиты, дома священнослужителей, воскресные и религиозные школы, семинарии, духовные училища)	3.7.2
16.	Обеспечение научной деятельности	размещение зданий и сооружений для обеспечения научной деятельности. Содержание данного вида разрешенного использования включает в себя содержание видов разрешенного использования с кодами 3.9.1 – 3.9.3	3.9
17.	Проведение научных исследований	размещение зданий и сооружений, предназначенных для проведения научных изысканий, исследований и разработок (научно-исследовательские и проектные институты, научные центры, инновационные центры, государственные академии наук, опытно-конструкторские центры, в том числе отраслевые)	3.9.2
18.	Общественное питание	размещение объектов капитального строительства в целях устройства мест общественного питания (рестораны, кафе, столовые, закусочные, бары)	4.6
19.	Гостиничное обслуживание	размещение гостиниц	4.7
20.	Стоянка транспортных средств	размещение стоянок (парковок) легковых автомобилей и других мототранспортных средств, в том числе мотоциклов, мотороллеров, мотоколясок, мопедов, скутеров, за исключением встроенных, пристроенных и встроенно-пристроенных стоянок	4.9.2
21.	Отдых (рекреация)	обустройство мест для занятий спортом, физической культурой, пешими или верховыми прогулками, отдыха и туризма, наблюдения за природой, пикников, охоты, рыбалки и иной деятельности; создание и уход за городскими лесами, скверами, прудами, озерами, водохранилищами, пляжами, а также обустройство мест отдыха в них. Содержание данного вида разрешенного	5.0

1	2	3	4
		использования включает в себя содержание видов разрешенного использования с кодами 5.1 – 5.5	
22.	Площадки для занятий спортом	размещение площадок для занятий спортом и физкультурой на открытом воздухе (физкультурные площадки, беговые дорожки, поля для спортивной игры)	5.1.3
23.	Туристическое обслуживание	размещение пансионатов, гостиниц, кемпингов, домов отдыха, не оказывающих услуги по лечению; размещение детских лагерей	5.2.1
24.	Санаторная деятельность	размещение санаториев, профилакториев, бальнеологических лечебниц, грязелечебниц, обеспечивающих оказание услуги по лечению и оздоровлению населения; обустройство лечебно-оздоровительных местностей (пляжи, бюветы, места добычи целебной грязи); размещение лечебно-оздоровительных лагерей	9.2.1
25.	Историко-культурная деятельность	сохранение и изучение объектов культурного наследия народов Российской Федерации (памятников истории и культуры), в том числе объектов археологического наследия, достопримечательных мест, мест бытования исторических промыслов, производств и ремесел, исторических поселений, недействующих военных и гражданских захоронений, объектов культурного наследия, хозяйственная деятельность, являющаяся историческим промыслом или ремеслом, а также хозяйственная деятельность, обеспечивающая познавательный туризм	9.3
26.	Благоустройство территории	размещение декоративных, технических, планировочных, конструктивных устройств, элементов озеленения, различных видов оборудования и оформления, малых архитектурных форм, некапитальных нестационарных строений и сооружений, информационных щитов и указателей, применяемых как составные части благоустройства территории, общественных туалетов	12.0.2

УТВЕРЖДЁН

приказом департамента
охраны объектов
культурного наследия
Ярославской области

от 07.07.2023 № 64


ПРЕДМЕТ ОХРАНЫ

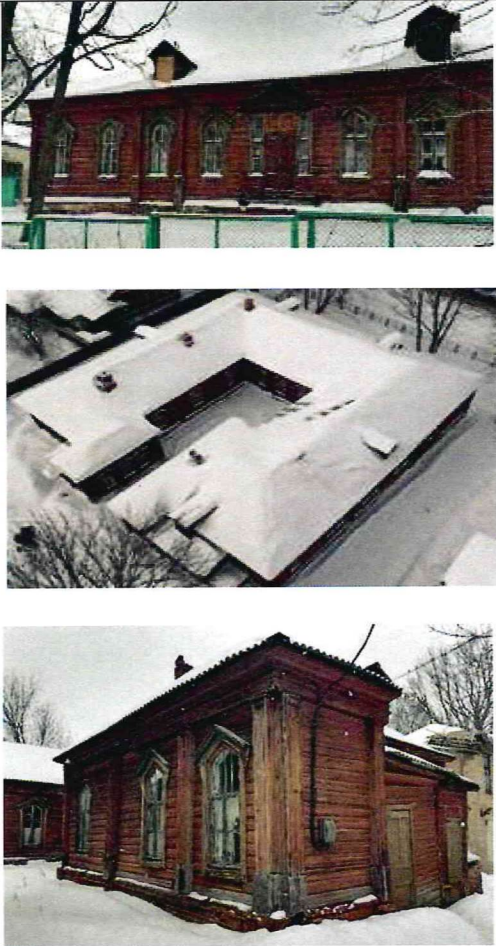
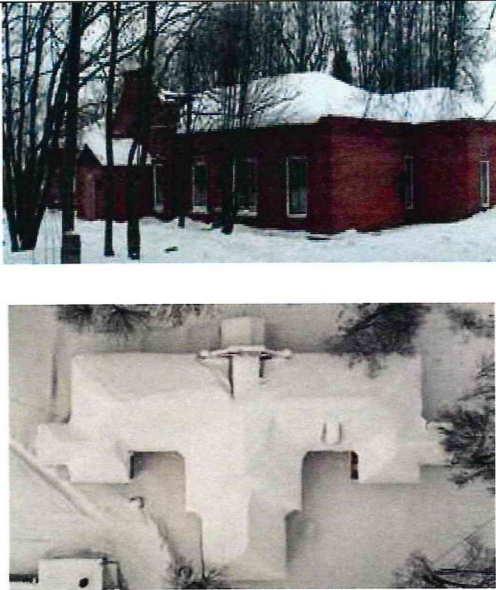
**объекта культурного наследия регионального значения –
достопримечательного места «Земская больница, в которой в период
с 1910 по 1917 гг. работал В.Ф. Войно-Ясенецкий, хирург, ученый, автор
трудов по медицине, будущий архиепископ Симферопольский
и Крымский Лука», 1879 г. – 1950-е гг. (Ярославская область,
г. Переславль-Залесский, ул. Московская, д. 15, д. 15а, д. 15б)**

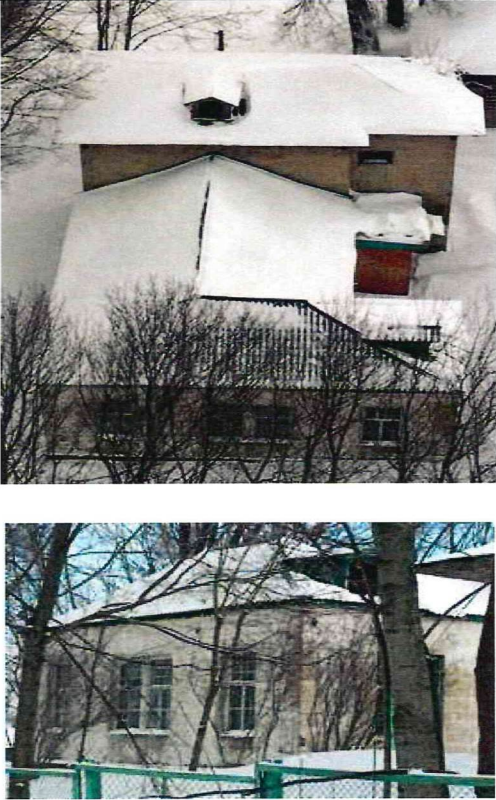
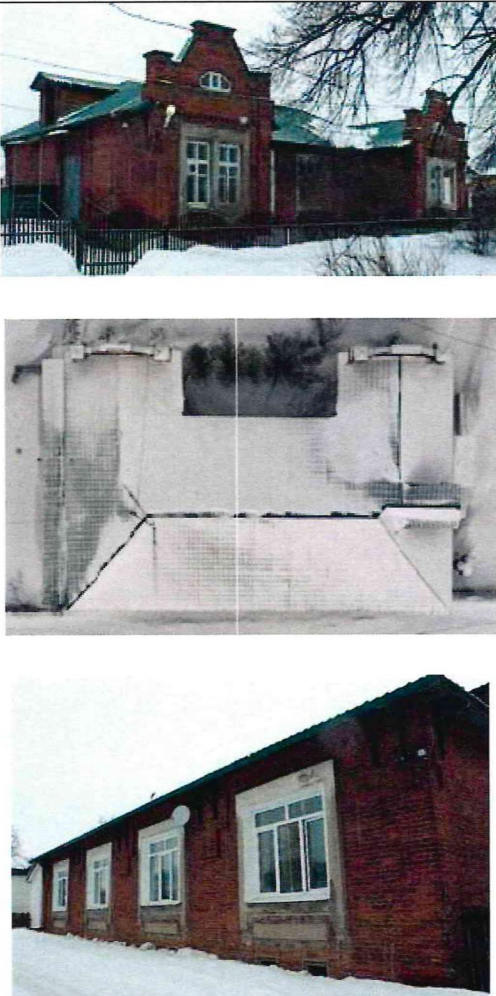
Предметом охраны объекта культурного наследия регионального значения – достопримечательного места «Земская больница, в которой в период с 1910 по 1917 г. работал В.Ф. Войно-Ясенецкий, хирург, ученый, автор трудов по медицине, будущий архиепископ Симферопольский и Крымский Лука», 1879 г. – 1950-е гг. (Ярославская область, г. Переславль-Залесский, ул. Московская, д. 15, д. 15а, д. 15б), являются:

- градостроительные характеристики: месторасположение достопримечательного места, расположенного на южной окраине г. Переславля-Залесского с восточной стороны дороги, ведущей в г. Сергиев Посад и г. Москву; участок неправильной формы, близкой к прямоугольнику, вытянут в направлении запад – восток;

- здания – ценные элементы исторической среды:

№ п/п	Условное обозначение на схеме предмета охраны	Наименование и адрес ценного элемента исторической среды	Фотографическое изображение ценного элемента исторической среды
1	2	3	4
1.	1ц	«Главный корпус (с 1900-х гг. – терапевтическое отделение)», 1879 – 1880 гг. (Ярославская область, г. Переславль-Залесский, ул. Московская, д. 15)	

1	2	3	4
			 <p>The first photograph shows a long, two-story wooden building with a red facade and several arched windows. The second photograph is an aerial view of a large, flat roof covered in snow. The third photograph shows a corner of a wooden building with a gabled roof and arched windows.</p>
2.	2ц	<p>«Хирургический корпус», 1905 – 1906 гг. (Ярославская область, г. Переславль-Залесский, ул. Московская, д. 15)</p>	 <p>The first photograph shows a red brick building with a snow-covered roof and bare trees in the background. The second photograph is an aerial view of a large, flat roof covered in snow.</p>

1	2	3	4
3.	3ц	<p>«Амбулатория и аптека», 1912 г. (Ярославская область, г. Переславль-Залесский, ул. Московская, д. 15)</p>	
4.	4ц	<p>«Новый заразный барак», 1913 г. (Ярославская область, г. Переславль-Залесский, ул. Московская, д. 15а)</p>	

- особенности зданий – ценных элементов исторической среды:
здания – ценного элемента исторической среды «Главный корпус (с 1900-х гг. – терапевтическое отделение)», 1879 – 1880 гг.:

местоположение в центре больничной застройки вдоль улицы Московской;

историческая объемно-пространственная композиция деревянного на кирпичном цоколе одноэтажного здания под вальмовой кровлей, п-образного в плане, усложненного небольшими выступами, вытянутого в направлении запад – восток;

декоративное оформление фасадов, а именно: наличники окон со щипцовыми завершениями, усложненные «ушами», резной орнамент в оформлении венчающего карниза, характер расстекловки оконных проемов;

характер основных строительных и отделочных материалов: материал стен – дерево; деревянная горизонтальная обшивка фасадов;

прямоугольная форма широких оконных проемов на боковых фасадах здания, прямоугольная форма с треугольным завершением оконных проемов на фасадах здания, прямоугольная форма дверных проемов на фасадах здания;

внутренняя планировка – коридорного типа; деревянные филенчатые двери в интерьере и сохранившиеся печи с исторической фурнитурой;

здания – ценного элемента исторической среды «Хирургический корпус», 1905 – 1906 гг.:

месторасположение в северной половине больничного комплекса, в глубине участка, главным фасадом обращено в сторону улицы Московской;

историческая объемно-пространственная композиция одноэтажного кирпичного здания, т-образного в плане, усложненного выступами трех входных тамбуров, под вальмовой кровлей; материал кровельного покрытия – фальцованный металл;

декоративное оформление фасадов в стиле эклектики с элементами «кирпичного» стиля, а именно: ступенчатый аттик в центре лицевого фасада, наличники оконных проемов лицевого фасада, сохранившиеся клинчатые перемычки оконных проемов, ступенчатый карниз по периметру здания, руст в обрамлении углов фасадов;

характер основных строительных и отделочных материалов: материал стен – красный глиняный кирпич; неоштукатуренные поверхности стен;

прямоугольная форма оконных и дверных проемов на фасадах здания;

внутренняя планировка – коридорного типа; деревянные филенчатые двери в интерьере;

здания – ценного элемента исторической среды «Амбулатория и аптека», 1912 г.:

месторасположение вдоль северной границы больничного комплекса параллельно объекту «Главный корпус»;

исторический объем: одноэтажное г-образное в плане здание из бетонных блоков с кирпичной крошкой под вальмовой кровлей;

лаконичное оформление фасадов: гладкие стены прорезаны крупными прямоугольными окнами;

прямоугольная форма оконных и дверных проемов на фасадах здания; исторический характер расстекловки оконных проемов;

характер отделки фасада – оштукатуренные поверхности стен, колористическое решение фасадов – белый цвет;

здания – ценного элемента исторической среды «Новый заразный барак», 1913 г.:

месторасположение вдоль южной границы больничного комплекса;


историческая объемно-пространственная композиция кирпичного одноэтажного п-образного в плане здания, усложненного примыкающими к торцам деревянными тамбурами с аттиками на боковых ризалитах главного фасада, под вальмовой кровлей;




декоративное оформление фасадов в стиле эклектики с элементами «кирпичного» стиля;


прямоугольная форма оконных и дверных проемов на фасадах здания;

характер основных строительных и отделочных материалов: материал стен – красный глиняный кирпич; неоштукатуренные поверхности стен;

- ценные видовые раскрытия:

№ п/п	Координаты ценных видовых раскрытий (МСК-76)		Фотографическое изображение ценного видового раскрытия
	Х	У	
1	2	3	4
1.	274037.60	1267139.54	

1	2	3	4
2.	274080.94	1267183.93	 
3.	274028.01	1267126.21	

1	2	3	4
			

- характер исторического использования территории – для размещения организаций здравоохранения;

- историческая дорожно-тропиночная сеть;

- исторические зеленые насаждения;

- мемориальное значение достопримечательного места, связанного с жизнью и деятельностью В.Ф. Войно-Ясенецкого, доктора медицинских наук, хирурга, ученого, автора трудов по анестезиологии и гнойной хирургии, будущего архиепископа Симферопольского и Крымского Луки.

Схема предмета охраны объекта культурного наследия регионального значения – достопримечательного места «Земская больница, в которой в период с 1910 по 1917 г. работал В.Ф. Войно-Ясенецкий, хирург, ученый, автор трудов по медицине, будущий архиепископ Симферопольский и Крымский Лука», 1879 г. – 1950-е гг. (Ярославская область, г. Переславль-Залесский, ул. Московская, д. 15, д. 15а, д. 15б), приведена в приложении к настоящему предмету охраны.

СХЕМА

предмета охраны объекта культурного наследия регионального значения – достопримечательного места «Земская больница, в которой в период с 1910 по 1917 г. работал В.Ф. Войно-Ясенецкий, хирург, ученый, автор трудов по медицине, будущий архиепископ Симферопольский и Крымский Лука», 1879 г. – 1950-е гг. (Ярославская область, г. Переславль-Залесский, ул. Московская, д. 15, д. 15а, д. 15б)



Используемые условные обозначения:




- здания, диссонирующие с характером исторической градостроительной среды;




- здания (части зданий), расположенные на территории достопримечательного места

Элементы, относящиеся к предмету охраны:

 - общая граница территории;

 - участок 1;

 - участок 2;



- исторические здания (части зданий):

1ц – объект «Главный корпус (с 1900-х гг. – терапевтическое отделение)», 1879 – 1880 гг. (Ярославская область, г. Переславль-Залесский, ул. Московская, д. 15);

2ц – объект «Хирургический корпус», 1905 – 1906 гг. (Ярославская область, г. Переславль-Залесский, ул. Московская, д. 15);

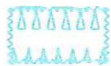
3ц – объект «Амбулатория и аптека», 1912 г. (Ярославская область, г. Переславль-Залесский, ул. Московская, д. 15);

4ц – объект «Новый заразный барак», 1913 г. (Ярославская область, г. Переславль-Залесский, ул. Московская, д. 15а);



- ценные видовые раскрытия;

 - историческая дорожно-тропиночная сеть;



- исторические зеленые насаждения