



ЗАРЕГИСТРИРОВАНО

28.02.2023

в присоединенном регистрационном пункте

36-13437

## ДЕПАРТАМЕНТ ОХРАНЫ ОБЪЕКТОВ КУЛЬТУРНОГО НАСЛЕДИЯ ЯРОСЛАВСКОЙ ОБЛАСТИ

### П Р И К А З

от 27.02.2023 № 21  
г. Ярославль

О включении выявленного  
объекта культурного наследия  
в единый государственный  
реестр объектов культурного  
наследия (памятников истории  
и культуры) народов  
Российской Федерации

В соответствии со статьями 3.1, 18, 33 Федерального закона от 25 июня 2002 года № 73-ФЗ «Об объектах культурного наследия (памятниках истории и культуры) народов Российской Федерации», Положением о департаменте охраны объектов культурного наследия Ярославской области, утвержденным постановлением Правительства области от 17.06.2015 № 659-п «О департаменте охраны объектов культурного наследия Ярославской области», на основании акта государственной историко-культурной экспертизы от 25.12.2022

**ДЕПАРТАМЕНТ ОХРАНЫ ОБЪЕКТОВ КУЛЬТУРНОГО НАСЛЕДИЯ  
ЯРОСЛАВСКОЙ ОБЛАСТИ ПРИКАЗЫВАЕТ:**

1. Включить в единый государственный реестр объектов культурного наследия (памятников истории и культуры) народов Российской Федерации выявленный объект культурного наследия «Дом жилой купцов Гробовых», конец XIX в. – начало XX в. (Ярославская область, г. Мышкин, ул. Ленина, д. 5), в качестве объекта культурного наследия местного (муниципального) значения (памятника) «Дом доходный купцов Столбовых», 1902 – 1904 гг. (Ярославская область, г. Мышкин, ул. Ленина, д. 5).

2. Утвердить прилагаемые:

- границы территории объекта культурного наследия местного (муниципального) значения (памятника) «Дом доходный купцов Столбовых», 1902 – 1904 гг. (Ярославская область, г. Мышкин, ул. Ленина, д. 5);

- предмет охраны объекта культурного наследия местного (муниципального) значения (памятника) «Дом доходный купцов Столбовых», 1902 – 1904 гг. (Ярославская область, г. Мышкин, ул. Ленина, д. 5).

3. Контроль за исполнением приказа возложить на начальника отдела разрешительной документации и учета объектов культурного наследия департамента Крылову Н.Н.

4. Приказ вступает в силу со дня его официального опубликования.

Заместитель  
директора департамента

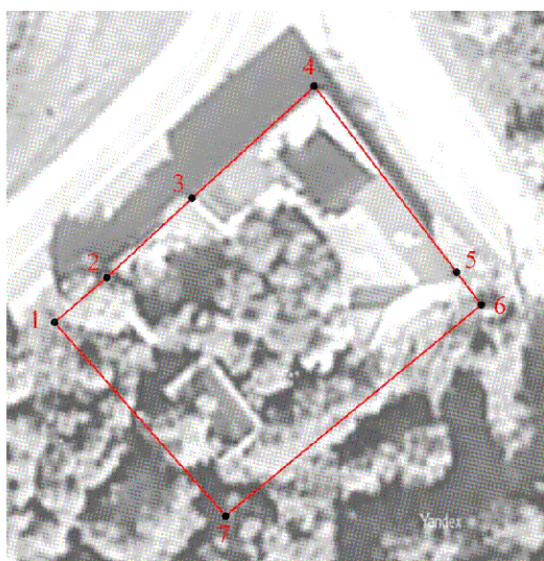


Е.Н. Субботина

УТВЕРЖДЕНЫ  
приказом департамента  
охраны объектов культурного  
наследия Ярославской области  
от 27.02.2023 № 21

**ГРАНИЦЫ ТЕРРИТОРИИ**  
**объекта культурного наследия местного (муниципального) значения**  
**(памятника) «Дом доходный купцов Столбовых», 1902 – 1904 гг.**  
**(Ярославская область, г. Мышкин, ул. Ленина, д. 5)**

1. Схема границ территории объекта культурного наследия.



2. Координаты характерных (поворотных) точек границ территории объекта культурного наследия.

Номер характерной (поворотной) точки	Координаты характерных (поворотных) точек (система координат МСК-76)	
	X	Y
1	2	3
1	392 415,42	1 244 345,88
2	392 420,67	1 244 351,95
3	392 429,96	1 244 361,91
4	392 443,07	1 244 376,21
5	392 421,32	1 244 392,86
6	392 417,51	1 244 395,73
7	392 392,79	1 244 365,83
1	392 415,42	1 244 345,88

### 3. Режим использования территории объекта культурного наследия.

На территории объекта культурного наследия разрешаются:

- проведение работ по сохранению объекта культурного наследия (меры, направленные на обеспечение физической сохранности и сохранение историко-культурной ценности объекта культурного наследия, предусматривающие консервацию, ремонт, реставрацию, приспособление объекта культурного наследия для современного использования и включающие в себя научно-исследовательские, изыскательские, проектные и производственные работы, научное руководство проведением работ по сохранению объекта культурного наследия, технический и авторский надзор за проведением данных работ);

- реконструкция, ремонт существующих инженерных коммуникаций, благоустройство, озеленение, установка малых архитектурных форм, информационных знаков и указателей, иная хозяйственная деятельность, не противоречащая требованиям обеспечения сохранности объекта культурного наследия и позволяющая обеспечить функционирование объекта культурного наследия в современных условиях, обеспечивающая недопущение ухудшения состояния территории объекта культурного наследия, поддержание территории объекта культурного наследия в благоустроенном состоянии;

- ведение мониторинга состояния объекта культурного наследия, территории объекта культурного наследия;

- проведение археологических работ.

На территории объекта культурного наследия запрещаются:

- строительство объектов капитального строительства и увеличение объемно-пространственных характеристик существующих на территории памятника объектов капитального строительства;

- проведение земляных, строительных, мелиоративных работ и иных работ, за исключением работ по сохранению объекта культурного наследия или его отдельных элементов, сохранению историко-градостроительной или природной среды объекта культурного наследия;

- установка рекламных конструкций, распространение наружной рекламы;

- осуществление любых видов деятельности, ухудшающих экологические условия и гидрологический режим на территории объекта культурного наследия, создающих вибрационные нагрузки динамическим воздействием на грунты в зоне их взаимодействия с объектом культурного наследия.

УТВЕРЖДЁН  
приказом департамента  
охраны объектов  
культурного наследия  
Ярославской области  
от 27.02.2023 № 21

## **ПРЕДМЕТ ОХРАНЫ**

**объекта культурного наследия местного (муниципального) значения  
(памятника) «Дом доходный купцов Столбовых», 1902 – 1904 гг.  
(Ярославская область, г. Мышкин, ул. Ленина, д. 5)**

Предметом охраны объекта культурного наследия местного (муниципального) значения (памятника) «Дом доходный купцов Столбовых», 1902 – 1904 гг. (Ярославская область, г. Мышкин, ул. Ленина, д. 5), являются:

- композиционные особенности здания, участвующего в формировании разреженных линий застройки улиц Ленина и Фурманова, формирующего угол исторического квартала;

- объёмно-пространственная композиция здания, состоящего из основного северо-восточного объёма, двухэтажного, г-образного в плане, и лицевого северо-западного объёма, одноэтажного, прямоугольного в плане (боковой юго-западный объём в предмет охраны не входит); конфигурация прямой вальмовой крыши основного северо-восточного объёма, угол наклона лицевого ската лицевого северо-западного объёма; характер кровельного покрытия – металл;

- местоположение, габариты, конфигурация и оформление исторических входных и оконных проёмов на лицевых северо-восточных и северо-западных фасадах здания: форма с лучковыми перемычками и осевое расположение оконных проёмов второго этажа на лицевых северо-восточном и северо-западном фасадах основного объёма, форма с лучковыми перемычками и осевое расположение оконных проёмов первого этажа на северо-западном фасаде лицевого северо-западного объёма;

- сохранившиеся наружные капитальные стены из красного глиняного кирпича размером 25 (24,5; 25,5) × 12 (12,5) × 6,5 см на известковом растворе основного северо-восточного и лицевого северо-западного объёмов;

- композиция и архитектурно-художественное оформление лицевых северо-восточного и северо-западного фасадов основного северо-восточного объёма: рельефно выделенный цоколь; промежуточный карниз-полка простого профиля; подоконная второго этажа тяга-полка простого профиля; профилированный венчающий карниз с рядом уступчатых зубцов в завершении фасадов;

- композиция и архитектурно-художественное оформление лицевого северо-западного и бокового юго-западного фасадов лицевого северо-западного объёма: профилированный венчающий карниз с рядом зубцов;

- характер декора лицевого северо-западного лицевого северо-западного объёма: угловые и промежуточная горизонтально рустованные лопатки, наличники простого профиля с контрналичниками (кроме окна на второй северной оси, где наличник отсутствует), состоящие из боковин, выпущенных вниз и вверх, образующих под подоконной полкой импосты и выделяющих из надоконной тяги прямые сандрики, подоконной полки, раскрепованной боковинами; надоконная профилированная тяга, раскрепованная выпусками боковин; плоские прямоугольные горизонтальные ниши, расположенные над надоконной тягой на световых осях;

- характер обработки фасадной поверхности – оштукатуренные/окрашенные по кирпичу поверхности наружных стен;

- историческая планировка в капитальных стенах, разделяющих объёмы;

- сохранившиеся перекрытия северных помещений первого этажа северо-восточного основного объёма ребристыми сводами.