



ДЕПАРТАМЕНТ ОХРАНЫ ОБЪЕКТОВ КУЛЬТУРНОГО НАСЛЕДИЯ ЯРОСЛАВСКОЙ ОБЛАСТИ

ПРИКАЗ

от 28.12.2022 № 1214
г. Ярославль

О включении выявленного объекта
культурного наследия в единый
государственный реестр объектов
культурного наследия (памятников
истории и культуры) народов
Российской Федерации

В соответствии со статьями 3.1, 18, 33 Федерального закона от 25 июня 2002 года № 73-ФЗ «Об объектах культурного наследия (памятниках истории и культуры) народов Российской Федерации», Положением о департаменте охраны объектов культурного наследия Ярославской области, утвержденным постановлением Правительства области от 17.06.2015 № 659-п «О департаменте охраны объектов культурного наследия Ярославской области», на основании акта государственной историко-культурной экспертизы от 25.11.2022

ДЕПАРТАМЕНТ ОХРАНЫ ОБЪЕКТОВ КУЛЬТУРНОГО НАСЛЕДИЯ
ЯРОСЛАВСКОЙ ОБЛАСТИ ПРИКАЗЫВАЕТ:

1. Включить в единый государственный реестр объектов культурного наследия (памятников истории и культуры) народов Российской Федерации выявленный объект культурного наследия «Дом жилой дворян Сорокиных», нач. XX в. (Ярославская область, г. Мышкин, ул. Никольская, д. 24 (адрес в соответствии с актом о включении в список выявленных объектов культурного наследия: Ярославская область, г. Мышкин, ул. Пушкина, д. 24)), в качестве объекта культурного наследия местного (муниципального) значения (памятника) «Дом жилой», 1900-е гг. (Ярославская область, г. Мышкин, ул. Никольская, д. 24).

2. Утвердить прилагаемые:

- границы территории объекта культурного наследия местного (муниципального) значения (памятника) «Дом жилой», 1900-е гг. (Ярославская область, г. Мышкин, ул. Никольская, д. 24);

- предмет охраны объекта культурного наследия местного (муниципального) значения (памятника) «Дом жилой», 1900-е гг. (Ярославская область, г. Мышкин, ул. Никольская, д. 24).

3. Контроль за исполнением приказа возложить на начальника отдела разрешительной документации и учета объектов культурного наследия департамента.

4. Приказ вступает в силу со дня его официального опубликования.

Директор департамента

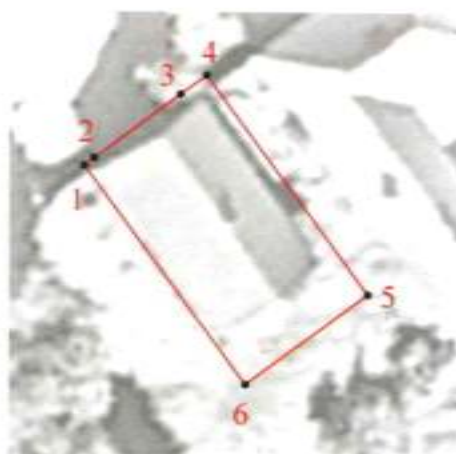


Н.Л. Грушевская

УТВЕРЖДЕНЫ
приказом департамента
охраны объектов
культурного наследия
Ярославской области
от 28.12.2022 № 127

ГРАНИЦЫ ТЕРРИТОРИИ
объекта культурного наследия местного (муниципального) значения
(памятника) «Дом жилой», 1900-е гг. (Ярославская область, г. Мышкин,
ул. Никольская, д. 24)

1. Схема границ территории объекта культурного наследия.



2. Координаты характерных (поворотных) точек границ территории объекта культурного наследия.

Номер характерной (поворотной) точки	Координаты характерных (поворотных) точек (система координат МСК-76)	
	X	Y
1	2	3
1	392 998.24	1 244 689.36
2	392 998.85	1 244 690.15
3	393 003.98	1 244 697.10
4	393 005.32	1 244 698.90
5	392 988.22	1 244 711.53
6	392 981.17	1 244 701.97
1	392 998.24	1 244 689.36

3. Режим использования территории объекта культурного наследия.
На территории объекта культурного наследия разрешаются:

- проведение работ по сохранению объекта культурного наследия (меры, направленные на обеспечение физической сохранности и сохранение историко-культурной ценности объекта культурного наследия, предусматривающие консервацию, ремонт, реставрацию, приспособление объекта культурного наследия для современного использования и включающие в себя научно-исследовательские, изыскательские, проектные и производственные работы, научное руководство проведением работ по сохранению объекта культурного наследия, технический и авторский надзор за проведением данных работ);

- реконструкция, ремонт существующих инженерных коммуникаций, благоустройство, озеленение, установка малых архитектурных форм, информационных знаков и указателей, иная хозяйственная деятельность, не противоречащая требованиям обеспечения сохранности объекта культурного наследия и позволяющая обеспечить функционирование объекта культурного наследия в современных условиях, обеспечивающая недопущение ухудшения состояния территории объекта культурного наследия, поддержание территории объекта культурного наследия в благоустроенном состоянии;

- ведение мониторинга состояния объекта культурного наследия, территории объекта культурного наследия;

- проведение археологических работ.

На территории объекта культурного наследия запрещаются:

- строительство объектов капитального строительства и увеличение объемно-пространственных характеристик существующих на территории памятника объектов капитального строительства;

- проведение земляных, строительных, мелиоративных работ и иных работ, за исключением работ по сохранению объекта культурного наследия или его отдельных элементов, сохранению историко-градостроительной или природной среды объекта культурного наследия;

- установка рекламных конструкций, распространение наружной рекламы;

- осуществление любых видов деятельности, ухудшающих экологические условия и гидрологический режим на территории объекта культурного наследия, создающих вибрационные нагрузки динамическим воздействием на грунты в зоне их взаимодействия с объектом культурного наследия.

УТВЕРЖДЕН

приказом департамента
охраны объектов
культурного наследия
Ярославской области

от 28.12.2022 № 124

ПРЕДМЕТ ОХРАНЫ

**объекта культурного наследия местного (муниципального) значения
(памятника) «Дом жилой», 1900-е гг. (Ярославская область, г. Мышкин,
ул. Никольская, д. 24)**

Предметом охраны объекта культурного наследия местного (муниципального) значения (памятника) «Дом жилой», 1900-е гг. (Ярославская область, г. Мышкин, ул. Никольская, д. 24), являются:

композиционные особенности здания, участвующего в формировании разреженной линии застройки Никольской улицы;

объемно-пространственная композиция основного северо-западного объема здания, прямоугольного в плане, одноэтажного (позднейшие пристройки в предмет охраны не входят); конфигурация прямой двухскатной крыши основного объема; характер кровельного покрытия – металл;

местоположение, габариты, конфигурация и оформление оконных проемов на фасадах основного объема: форма с арочными перемычками и осевое расположение оконных проемов, в том числе чердачного, на лицевом северо-западном фасаде; прямоугольная форма и расположение оконных проемов на боковых юго-западном и северо-восточном фасадах; характер исторической расстекловки заполнения оконных проемов основного этажа основного объема: гладкие неподвижные фрамуги, неравнобедренная четырехчастная расстекловка рам; характер столярного заполнения чердачного окна с расстекловкой: пятичастная расстекловка нижней рамы, расстекловка фрамуги с фигурным раздвоенным средником;

характер материала капитальных стен основного объема – дерево;

композиция и архитектурно-художественное оформление лицевого северо-западного фасада основного объема: оформление нижней части фасада широким резным трехчастным поясом, состоящим из нижнего ряда – вертикально поставленных профилированных плашек, имитирующих узкие вертикальные нишки; промежуточного ряда – удлинённых горизонтальных квадров «бриллиантового» руста; верхнего ряда – вертикальной ажурной резьбы; завершение пояса подоконной доской-карнизом с кромкой – полуваликом; оформление трехсторонних наличников, в том числе чердачного окна, заполненных рядом глухого резного орнамента (V-образный расходящийся с ромбовидными элементами в центре), ограниченного валиками; оформление лобовой доски ажурным подзором и фризом, заполненным ромбическим орнаментом; оформление резных

ажурных причелин; оформление выпусков перерубов на углах фасада лопатками, композиционно разделенными полуваликом на верхнюю и нижнюю части на уровне подоконной доски-карниза: оформление нижней части профилированными крупными боковинами, ограничивающими центральную филенчатую часть с призматическим квадром в нижней филенке, «бриллиантовым» квадром в средней – на уровне промежуточного ряда резного пояса фасада, и вертикальной плашки, закрытой глухим V-образным орнаментом; оформление верхней части боковинами с рядом ажурного орнамента в форме ромбовидной цепочки и рядом ажурного орнамента «шеvron» в центральной части;

композиция и архитектурно-художественное оформление бокового юго-западного фасада, состоящее из трехсторонних профилированных наличников с боковинами на гладких импостах, профилированной подоконной доски и арочного архивольта над перемычками, заполненного рядом глухого V-образного расходящегося орнамента с ромбовидными элементами в центре;

композиция и архитектурно-художественное оформление бокового северо-восточного фасада, состоящее из трехсторонних профилированных наличников с боковинами на гладких импостах, профилированной подоконной доски; характер обработки фасадной поверхности лицевого северо-западного фасада основного объема – горизонтальная обшивка профилированным тесом фасада основного этажа, диагональная обшивка тесом фронтона;

характер обработки фасадной поверхности боковых фасадов основного объема: горизонтальная тесовая обшивка;

историческая планировка основного объема в капитальных стенах: поперечная капитальная стена, разделяющая большую лицевую и меньшую дворовую части.