

**ДЕПАРТАМЕНТ ОХРАНЫ ОБЪЕКТОВ  
КУЛЬТУРНОГО НАСЛЕДИЯ ЯРОСЛАВСКОЙ ОБЛАСТИ**

**ПРИКАЗ**

от 20.01.2022 № 12  
г. Ярославль

О включении выявленного объекта культурного наследия в единый государственный реестр объектов культурного наследия (памятников истории и культуры) народов Российской Федерации

В соответствии со статьями 3.1, 18, 33 Федерального закона от 25 июня 2002 года № 73-ФЗ «Об объектах культурного наследия (памятниках истории и культуры) народов Российской Федерации», Положением о департаменте охраны объектов культурного наследия Ярославской области, утвержденным постановлением Правительства области от 17.06.2015 № 659-п «О департаменте охраны объектов культурного наследия Ярославской области», на основании акта государственной историко-культурной экспертизы от 26.11.2021

**ДЕПАРТАМЕНТ ОХРАНЫ ОБЪЕКТОВ КУЛЬТУРНОГО НАСЛЕДИЯ  
ЯРОСЛАВСКОЙ ОБЛАСТИ ПРИКАЗЫВАЕТ:**

1. Включить в единый государственный реестр объектов культурного наследия (памятников истории и культуры) народов Российской Федерации выявленный объект культурного наследия «Фабрика кондитерская Патеревского», 1908 – 1909 гг., архитектор Окерблом И.И. (г. Ярославль, ул. Зеленцовская, д. 13), в качестве объекта культурного наследия местного (муниципального) значения (памятника) «Здание кондитерской фабрики Патеревского», 1909 г., архитектор И.И. Окерблом (г. Ярославль, ул. Зеленцовская, д. 13).

2. Утвердить прилагаемые:

- границы территории объекта культурного наследия местного (муниципального) значения (памятника) «Здание кондитерской фабрики

Патеревского», 1909 г., архитектор И.И. Окерблом (г. Ярославль, ул. Зеленцовская, д. 13);

- предмет охраны объекта культурного наследия местного (муниципального) значения (памятника) «Здание кондитерской фабрики Патеревского», 1909 г., архитектор И.И. Окерблом (г. Ярославль, ул. Зеленцовская, д. 13).

3. Контроль за исполнением приказа возложить на начальника отдела учета объектов культурного наследия департамента Рязанову Т.В.

4. Приказ вступает в силу со дня его официального опубликования.

Заместитель  
директора департамента



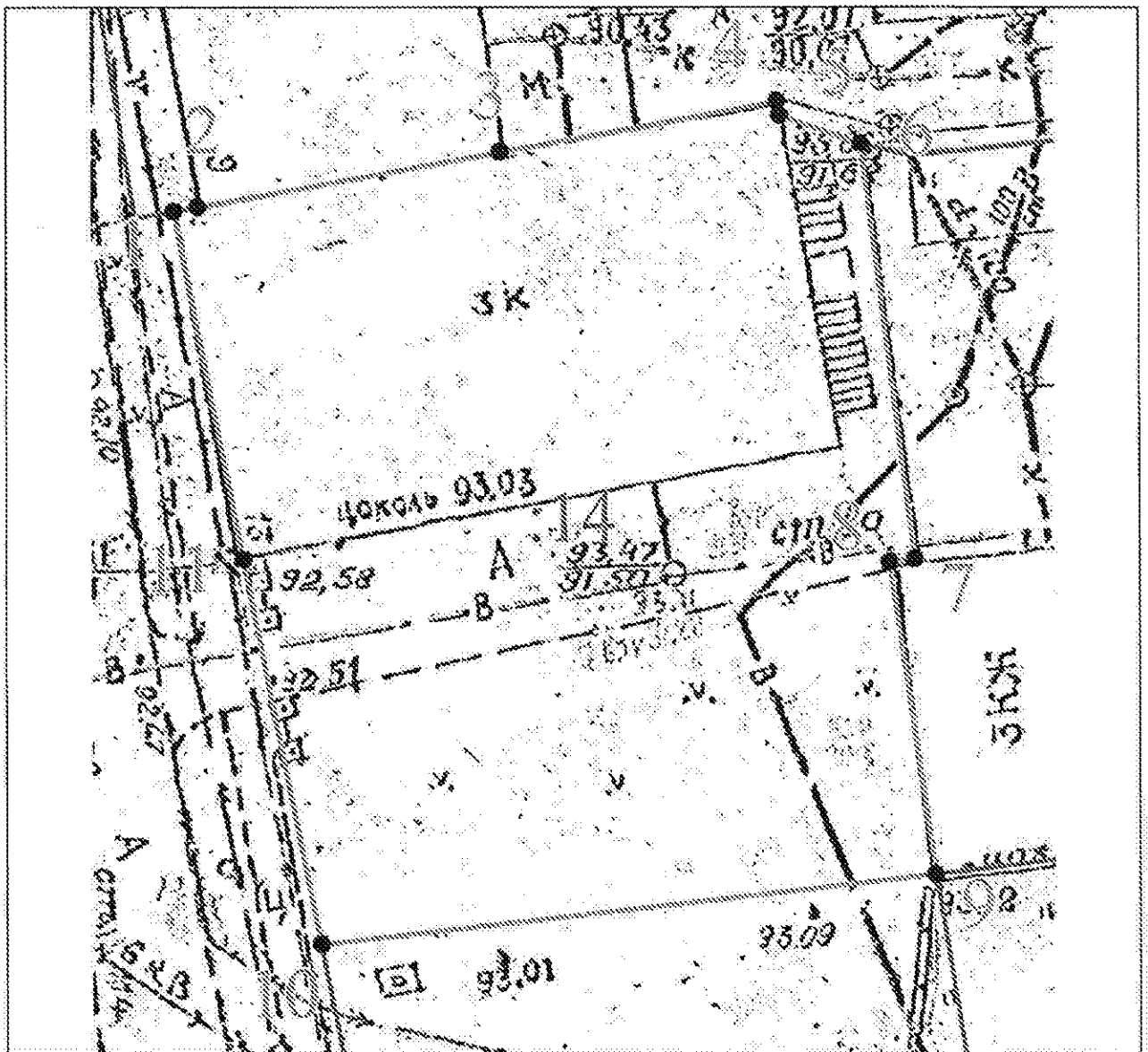
Н.Л. Грушевская

УТВЕРЖДЕНЫ  
приказом департамента  
охраны объектов  
культурного наследия  
Ярославской области  
от 10.01.2012 № 12

### ГРАНИЦЫ ТЕРРИТОРИИ

объекта культурного наследия местного (муниципального) значения  
(памятника) «Здание кондитерской фабрики Патеревского», 1909 г.,  
архитектор И.И. Окерблом (г. Ярославль, ул. Зеленцовская, д. 13)

1. Схема границ территории объекта культурного наследия.



2. Координаты характерных (поворотных) точек границ территории  
объекта культурного наследия.

Номер характерной (поворотной) точки	Координаты характерных (поворотных) точек (система координат МСК-76)	
	X	Y
1	2	3
1	373 790.00	1 327 444.56
2	373 790.19	1 327 445.58
3	373 792.51	1 327 458.32
4	373 794.64	1 327 470.03
5	373 794.05	1 327 470.13
6	373 792.86	1 327 473.59
7	373 775.40	1 327 475.79
8	373 775.25	1 327 474.71
9	373 762.11	1 327 476.61
10	373 759.15	1 327 450.68
11	373 775.36	1 327 447.47
1	373 790.00	1 327 444.56

### 3. Режим использования территории объекта культурного наследия.

На территории объекта культурного наследия разрешаются:

- проведение работ по сохранению объекта культурного наследия (меры, направленные на обеспечение физической сохранности и сохранение историко-культурной ценности объекта культурного наследия, предусматривающие консервацию, ремонт, реставрацию, приспособление объекта культурного наследия для современного использования и включающие в себя научно-исследовательские, изыскательские, проектные и производственные работы, научное руководство проведением работ по сохранению объекта культурного наследия, технический и авторский надзор за проведением данных работ);

- реконструкция, ремонт существующих инженерных коммуникаций, благоустройство, озеленение, установка малых архитектурных форм, информационных знаков и указателей, иная хозяйственная деятельность, не противоречащая требованиям обеспечения сохранности объекта культурного наследия и позволяющая обеспечить функционирование объекта культурного наследия в современных условиях, обеспечивающая недопущение ухудшения состояния территории объекта культурного наследия местного (муниципального) значения, поддержание территории объекта культурного наследия в благоустроенном состоянии;

- ведение мониторинга состояния объекта культурного наследия, территории объекта культурного наследия;

- проведение археологических работ.

На территории объекта культурного наследия запрещаются:

- строительство объектов капитального строительства и увеличение объёмно-пространственных характеристик существующих на территории памятника объектов капитального строительства;

- проведение земляных, строительных, мелиоративных работ и иных работ, за исключением работ по сохранению объекта культурного наследия или его отдельных элементов, сохранению историко-градостроительной или природной среды объекта культурного наследия;

- установка рекламных конструкций, распространение наружной рекламы;

- осуществление любых видов деятельности, ухудшающих экологические условия и гидрологический режим на территории объекта культурного наследия, создающих вибрационные нагрузки динамическим воздействием на грунты в зоне их взаимодействия с объектом культурного наследия.

УТВЕРЖДЁН

приказом департамента  
охраны объектов  
культурного наследия  
Ярославской области  
от М. В. Сидорова № 12

## ПРЕДМЕТ ОХРАНЫ

объекта культурного наследия местного (муниципального) значения (памятника) «Здание кондитерской фабрики Патеревского», 1909 г., архитектор И.И. Окерблом (г. Ярославль, ул. Зеленцовская, д. 13)

Предметом охраны объекта культурного наследия местного (муниципального) значения (памятника) «Здание кондитерской фабрики Патеревского», 1909 г., архитектор И.И. Окерблом (г. Ярославль, ул. Зеленцовская, д. 13), являются:

- композиционные особенности здания, участвующего в формировании линии застройки ул. Зеленцовской;
- объёмно-пространственная композиция прямоугольного в плане трёхэтажного здания (пристроенный с севера объём в предмет охраны не входит); конфигурация прямой крыши с полувальмами над западным и восточным фасадами; характер кровельного покрытия – металл;
- местоположение, габариты, конфигурация и оформление сохранившихся исторических входных и оконных проёмов, в том числе заложенных, на западном северном и южном фасадах: прямоугольная форма и осевое расположение; местоположение, габариты, конфигурация и оформление оконных проёмов на западном и восточном фронтонах: форма с килевидными перемычками и расположение на центральных осях фасадов;
- капитальные стены из красного глиняного кирпича, сложенного способом крестовой кладки;
- композиция и архитектурно-художественное оформление фасадов здания: декор, расположенный по периметру: промежуточные и венчающий карнизы на видимых частях фасадов: профилированный карниз первого этажа с рядом поребрика, профилированный карниз второго этажа с рядом зубцов, профилированный венчающий карниз с уступчатыми фигурными кронштейнами; угловые огибающие лопатки; оформление оконных проёмов первого этажа на северном, южном и западном фасадах профилированными подоконными полками и повышенными клинчатыми замковыми камнями с профилированной верхней кромкой и полуваликом в верхней части, кроме оконного проёма на восточной оси южного фасада; оформление оконных проёмов второго и третьего этажей профилированными подоконными полками на «каменках», повышенными клинчатыми замковыми камнями с профилированной верхней кромкой и полуваликом в верхней части; оформление оконных проёмов на фронтонах рамочными наличниками;

на фронтонах узкие плоские ниши между проёмами и по сторонам от них со стрельчатыми перемычками, небольшие аналогичные нишки в обрамлении простого профиля со стрельчатыми перемычками у углов фронтонов; профилированные карнизы фронтонов с «городками»;

- характер обработки фасадной поверхности — неоштукатуренные поверхности наружных стен;

- перекрытия всех трёх этажей ребристыми сводами по металлическим балкам;

- историческая металлическая внутренняя лестница.