

**ДЕПАРТАМЕНТ ОХРАНЫ ОБЪЕКТОВ
КУЛЬТУРНОГО НАСЛЕДИЯ ЯРОСЛАВСКОЙ ОБЛАСТИ**

ПРИКАЗ

от 24.11.2021 № 127
г. Ярославль

О включении выявленных объектов культурного наследия в единый государственный реестр объектов культурного наследия (памятников истории и культуры) народов Российской Федерации

В соответствии со статьями 3.1, 18, 33 Федерального закона от 25 июня 2002 года № 73-ФЗ «Об объектах культурного наследия (памятниках истории и культуры) народов Российской Федерации», Положением о департаменте охраны объектов культурного наследия Ярославской области, утверждённым постановлением Правительства области от 17.06.2015 № 659-п «О департаменте охраны объектов культурного наследия Ярославской области», на основании акта государственной историко-культурной экспертизы от 14.07.2021

ДЕПАРТАМЕНТ ОХРАНЫ ОБЪЕКТОВ КУЛЬТУРНОГО НАСЛЕДИЯ ЯРОСЛАВСКОЙ ОБЛАСТИ ПРИКАЗЫВАЕТ:

1. Включить в единый государственный реестр объектов культурного наследия (памятников истории и культуры) народов Российской Федерации:

- выявленный объект культурного наследия «Ансамбль усадьбы Маркуса», вторая половина XIX – начало XX вв. (Ярославская область, Ростовский район, с. Климатино), в качестве объекта культурного наследия местного (муниципального) значения (ансамбля) «Усадьба Маркуса – Кайдаловых», XIX – начало XX вв. (Ярославская область, Ростовский район, с. Климатино);

- выявленный объект культурного наследия «Ансамбль усадьбы Маркуса: дом жилой», вторая половина XIX в. (Ярославская область, Ростовский район, с. Климатино), в качестве объекта культурного наследия местного (муниципального) значения (памятника) «Усадебный дом Кайдаловых», конец XIX – начало XX вв. (Ярославская область, Ростовский район, с. Климатино), в составе объекта культурного наследия местного (муниципального) значения

(ансамбля) «Усадьба Маркуса – Кайдаловых», XIX – начало XX вв. (Ярославская область, Ростовский район, с. Климатино);

- выявленный объект культурного наследия «Ансамбль усадьбы Маркуса: парк», начало XX в. (Ярославская область, Ростовский район, с. Климатино), в качестве объекта культурного наследия местного (муниципального) значения (ансамбля) «Парк усадьбы Маркуса – Кайдаловых», XIX – начало XX вв. (Ярославская область, Ростовский район, с. Климатино), в составе объекта культурного наследия местного (муниципального) значения (ансамбля) «Усадьба Маркуса – Кайдаловых», XIX – начало XX вв. (Ярославская область, Ростовский район, с. Климатино).

2. Утвердить прилагаемые:

- перечень объектов культурного наследия местного (муниципального) значения (памятника, ансамбля), входящих в состав объекта культурного наследия местного (муниципального) значения (ансамбля) «Усадьба Маркуса – Кайдаловых», XIX – начало XX вв. (Ярославская область, Ростовский район, с. Климатино);

- границы территории объекта культурного наследия местного (муниципального) значения (ансамбля) «Усадьба Маркуса – Кайдаловых», XIX – начало XX вв. (Ярославская область, Ростовский район, с. Климатино), и входящих в его состав объектов культурного наследия местного (муниципального) значения (памятника, ансамбля) «Усадебный дом Кайдаловых», конец XIX – начало XX вв. (Ярославская область, Ростовский район, с. Климатино), «Парк усадьбы Маркуса – Кайдаловых», XIX – начало XX вв. (Ярославская область, Ростовский район, с. Климатино);

- предмет охраны объекта культурного наследия местного (муниципального) значения (ансамбля) «Усадьба Маркуса – Кайдаловых», XIX – начало XX вв. (Ярославская область, Ростовский район, с. Климатино);

- предмет охраны объекта культурного наследия местного (муниципального) значения (памятника) «Усадебный дом Кайдаловых», конец XIX – начало XX вв. (Ярославская область, Ростовский район, с. Климатино), в составе объекта культурного наследия местного (муниципального) значения (ансамбля) «Усадьба Маркуса – Кайдаловых», XIX – начало XX вв. (Ярославская область, Ростовский район, с. Климатино);

- предмет охраны объекта культурного наследия местного (муниципального) значения (ансамбля) «Парк усадьбы Маркуса – Кайдаловых», XIX – начало XX вв. (Ярославская область, Ростовский район, с. Климатино), в составе объекта культурного наследия местного (муниципального) значения (ансамбля) «Усадьба Маркуса – Кайдаловых», XIX – начало XX вв. (Ярославская область, Ростовский район, с. Климатино).

3. Контроль за исполнением приказа возложить на начальника отдела учета объектов культурного наследия департамента Рязанову Т.В.

4. Приказ вступает в силу со дня его официального опубликования.

Заместитель
директора департамента



Н.Л. Грушевская

УТВЕРЖДЁН
приказом департамента
охраны объектов
культурного наследия
Ярославской области
от 24.11.2014 № 127

ПЕРЕЧЕНЬ

объектов культурного наследия местного (муниципального) значения
(памятника, ансамбля), входящих в состав объекта культурного
наследия местного (муниципального) значения (ансамбля) «Усадьба
Маркуса – Кайдаловых», XIX – начало XX вв. (Ярославская область,
Ростовский район, с. Климатино)

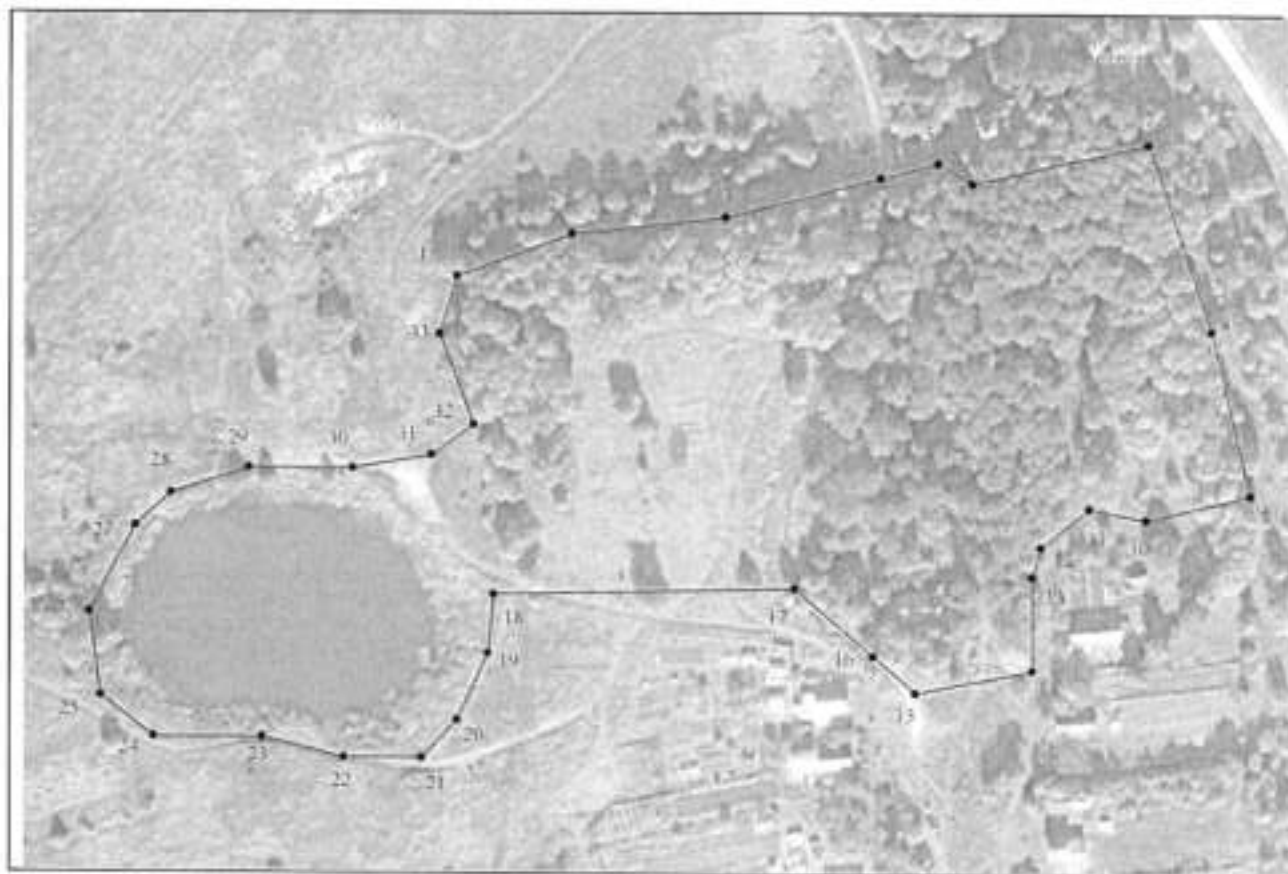
№ п/п	Наименование объекта	Даты создания, основных изменений (перестроек) объекта	Местонахождение объекта
1.	«Усадебный дом Кайдаловых»	конец XIX – начало XX вв.	Ярославская область, Ростовский район, с. Климатино
2.	«Парк усадьбы Маркуса – Кайдаловых»	XIX – начало XX вв.	Ярославская область, Ростовский район, с. Климатино

УТВЕРЖДЕНЫ
приказом департамента
охраны объектов
культурного наследия
Ярославской области
от 24.11.2017 № 127

ГРАНИЦЫ ТЕРРИТОРИИ

объекта культурного наследия местного (муниципального) значения (ансамбля) «Усадьба Маркуса – Кайдаловых», XIX – начало XX вв. (Ярославская область, Ростовский район, с. Климатино), и входящих в его состав объектов культурного наследия местного (муниципального) значения (памятника, ансамбля) «Усадебный дом Кайдаловых», конец XIX – начало XX вв. (Ярославская область, Ростовский район, с. Климатино), «Парк усадьбы Маркуса – Кайдаловых», XIX – начало XX вв. (Ярославская область, Ростовский район, с. Климатино)

1. Схема границ территории объекта культурного наследия.



2. Координаты характерных (поворотных) точек границ территории объекта культурного наследия.

Номер характерной (поворотной) точки	Координаты характерных (поворотных) точек (система координат МСК-76)	
	X	Y
1	2	3
1	313 644,43	1 300 888,04
2	313 661,07	1 300 933,00
3	313 667,60	1 300 993,31
4	313 683,22	1 301 054,35
5	313 689,02	1 301 076,98
6	313 681,08	1 301 090,39
7	313 696,90	1 301 159,11
8	313 623,85	1 301 183,86
9	313 559,60	1 301 199,07
10	313 549,91	1 301 158,13
11	313 554,04	1 301 135,98
12	313 538,58	1 301 116,96
13	313 527,04	1 301 113,50
14	313 490,36	1 301 113,50
15	313 481,42	1 301 067,62
16	313 495,65	1 301 051,02
17	313 522,12	1 301 020,13
18	313 519,52	1 300 902,44
19	313 496,31	1 300 900,17
20	313 470,12	1 300 888,04
21	313 455,37	1 300 874,28
22	313 455,37	1 300 843,90
23	313 463,31	1 300 811,89
24	313 463,31	1 300 769,39
25	313 479,48	1 300 748,90
26	313 512,21	1 300 744,44
27	313 546,15	1 300 761,86
28	313 558,99	1 300 775,76
29	313 568,96	1 300 806,28
30	313 568,96	1 300 847,00
31	313 574,14	1 300 877,94
32	313 586,01	1 300 894,36
33	313 621,72	1 300 881,23
1	313 644,43	1 300 888,04

3. Режим использования территории объекта культурного наследия.
На территории объекта культурного наследия разрешаются:

- проведение работ по сохранению объекта культурного наследия и объектов культурного наследия, входящих в его состав (меры, направленные на обеспечение физической сохранности и сохранение историко-культурной ценности объекта культурного наследия, предусматривающие консервацию, ремонт, реставрацию, приспособление объекта культурного наследия для современного использования и включающие в себя научно-исследовательские, изыскательские, проектные и производственные работы, научное руководство проведением работ по сохранению объекта культурного наследия, технический и авторский надзор за проведением данных работ);

- реконструкция, ремонт существующих инженерных коммуникаций, благоустройство, озеленение, установка малых архитектурных форм, информационных знаков и указателей, иная хозяйственная деятельность, не противоречащая требованиям обеспечения сохранности объекта культурного наследия и позволяющая обеспечить функционирование объекта культурного наследия в современных условиях, обеспечивающая недопущение ухудшения состояния территории объекта культурного наследия, поддержание территории объекта культурного наследия в благоустроенном состоянии;

- ведение мониторинга состояния объекта культурного наследия, территории объекта культурного наследия;

- проведение археологических исследований на основании открытого листа;

- проведение санитарных рубок и рубок ухода зелёных насаждений на территории парка;

- проведение работ по воссозданию исторического характера благоустройства территории парка, в том числе прокладка дорожек и тропинок;

- проведение мероприятий, направленных на сохранение природного ландшафта комплекса парка;

- размещение традиционных малых архитектурных форм на территории парка;

- восстановление сада в западной части ансамбля усадьбы и парка;

- восстановление исторической трассировки аллей и дорожек на основании исторических планов усадьбы и парка и археологических исследований.

На территории объекта культурного наследия запрещаются:

- строительство объектов капитального строительства и увеличение объёмно-пространственных характеристик существующих на территории объекта культурного наследия объектов капитального строительства;

- проведение земляных, строительных, мелиоративных работ и иных работ, за исключением работ по сохранению объекта культурного наследия или его отдельных элементов, сохранению историко-архитектурной или природной среды объекта культурного наследия;

- установка рекламных конструкций, распространение наружной рекламы;
- осуществление любых видов деятельности, ухудшающих экологические условия и гидрологический режим на территории объекта культурного наследия, создающих вибрационные нагрузки динамическим воздействием на грунты в зоне их взаимодействия с объектом культурного наследия;
- установка на территории парка и на фасадах памятника, входящего в состав объекта культурного наследия, средств технического обеспечения: внешних блоков систем кондиционирования, телеантенн спутниковой связи, распределительных шкафов инженерных систем;
- размещение рекламы на фасаде памятника, входящего в состав объекта культурного наследия;
- складирование на территории объекта культурного наследия строительных материалов, строительного и бытового мусора.

УТВЕРЖДЁН
приказом департамента
охраны объектов
культурного наследия
Ярославской области
от 24.11.2021 № 187

ПРЕДМЕТ ОХРАНЫ

**объекта культурного наследия местного (муниципального) значения
(ансамбля) «Усадьба Маркуса – Кайдаловых», XIX – начало XX вв.
(Ярославская область, Ростовский район, с. Климатино)**

Предметом охраны объекта культурного наследия местного (муниципального) значения (ансамбля) «Усадьба Маркуса – Кайдаловых», XIX – начало XX вв. (Ярославская область, Ростовский район, с. Климатино), являются:

- градостроительная роль ансамбля, участвующего в формировании застройки исторического населённого пункта села Климатино;
- территория ансамбля, включающая в себя участок парка с прудом и усадебный дом;
- сохранившаяся историческая композиция ансамбля с усадебным домом, расположенным в южной части парка к западу от бывшей продольной оси ансамбля;
- сохранившийся исторический северный въезд на территорию, расположенный к западу от Спасской церкви;
- архитектурные характеристики (архитектурно-стилевое решение, основные строительные и отделочные материалы) входящих в состав ансамбля объектов культурного наследия (памятников истории и культуры):
«Усадебный дом Кайдаловых», конец XIX – начало XX вв.;
«Парк усадьбы Маркуса – Кайдаловых», XIX – начало XX вв.

Ценный элемент на территории ансамбля: надгробная плита исторического захоронения в северо-восточной части ансамбля.

УТВЕРЖДЁН
приказом департамента
охраны объектов
культурного наследия
Ярославской области
от 24.11.2011 № 127

ПРЕДМЕТ ОХРАНЫ

объекта культурного наследия местного (муниципального) значения (памятника) «Усадебный дом Кайдаловых», конец XIX – начало XX вв. (Ярославская область, Ростовский район, с. Климатино), в составе объекта культурного наследия местного (муниципального) значения (ансамбля) «Усадьба Маркуса – Кайдаловых», XIX – начало XX вв. (Ярославская область, Ростовский район, с. Климатино)

Предметом охраны объекта культурного наследия местного (муниципального) значения (памятника) «Усадебный дом Кайдаловых», конец XIX – начало XX вв. (Ярославская область, Ростовский район, с. Климатино), в составе объекта культурного наследия местного (муниципального) значения (ансамбля) «Усадьба Маркуса – Кайдаловых», XIX – начало XX вв. (Ярославская область, Ростовский район, с. Климатино), являются:

- композиционные особенности здания, участвующего в формировании ансамбля усадьбы, являющегося его архитектурным компонентом;

- объёмно-пространственная композиция прямоугольного в плане одноэтажного основного объёма (в настоящее время дополнен западной пристройкой, не входящей в настоящий предмет охраны); форма прямой двухскатной крыши основного объёма; характер исторического кровельного покрытия;

- местоположение, габариты, конфигурация и оформление входных и оконных проёмов на северном и южном боковых фасадах основного объёма: прямоугольная форма и осевое расположение; арочная форма оконных проёмов на фронтонах восточного и западного торцевых фасадов; характер столярных заполнений оконных проёмов;

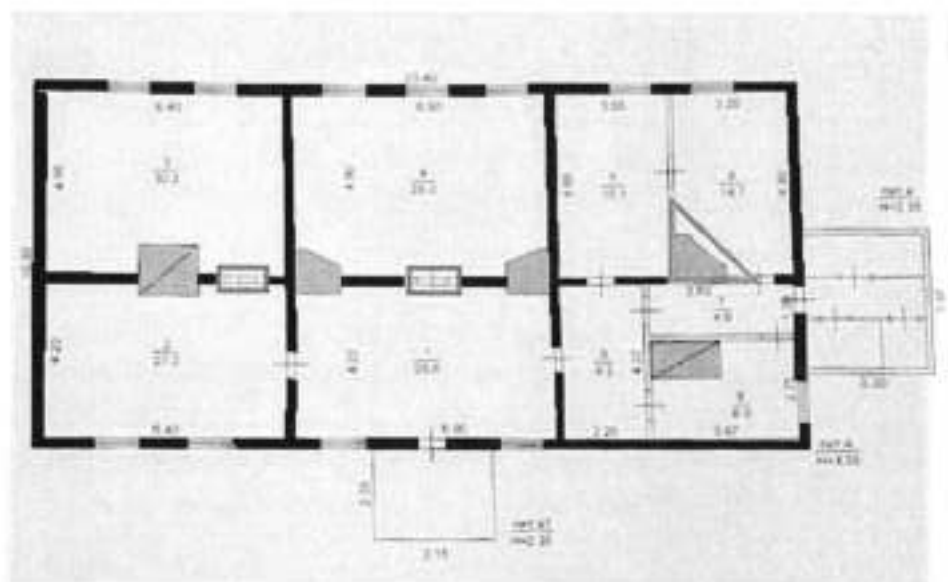
- характер материала капитальных стен основного объёма – дерево;

- композиция и архитектурно-художественное оформление фасадов основного объёма: сохранившееся оформление выпущенных перерубов, в том числе угловых, упрощёнными филёнчатыми лопатками; завершение фасадов уступчатым тесовым карнизом по периметру с выносной горизонтальной плитой; выносные наклонные карнизы треугольных фронтонов западного и восточного торцевых фасадов;




- характер обработки фасадной поверхности – горизонтальная тесовая обшивка стен;

- историческая секционная планировка в капитальных стенах: продольная капитальная стена, разделяющая основной объём на северную и южную примерно равные части; две поперечные капитальные стены, разделяющие основной объём на примерно равные части;

- сохранившееся архитектурно-художественное оформление интерьера помещений основного объёма: изразцовая печь со скошенным углублённым зеркалом (два изразца выломаны); характер профилированных штукатурных потолочных и карнизных тяг, ограничивающих падуги; сохранившиеся исторические заполнения внутренних дверных проёмов: столярные филёнчатые с упрощёнными филёнками косяки с притолоками, оформленными суппортами:



Условные обозначения:

-  – капитальные стены здания;
-  – проёмы с сохранившимися элементами заполнений;
-  – сохранившаяся изразцовая печь.

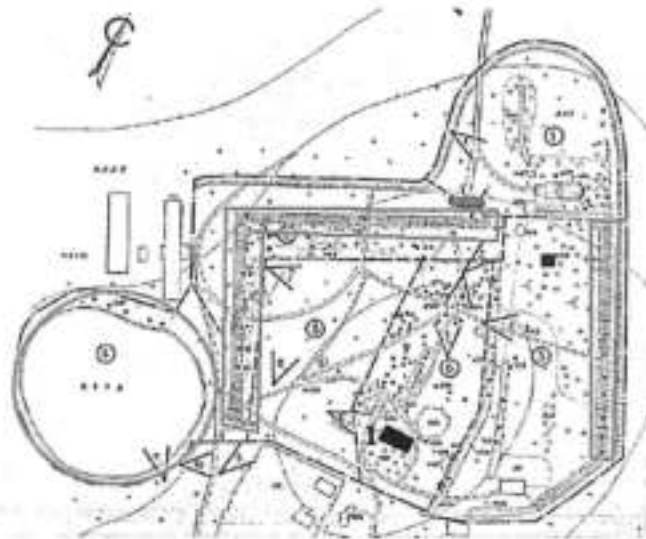
УТВЕРЖДЁН
приказом департамента
охраны объектов
культурного наследия
Ярославской области
от 24.11.2014 № 124

ПРЕДМЕТ ОХРАНЫ

объекта культурного наследия местного (муниципального) значения (ансамбля) «Парк усадьбы Маркуса – Кайдаловых», XIX – начало XX вв. (Ярославская область, Ростовский район, с. Климатино), в составе объекта культурного наследия местного (муниципального) значения (ансамбля) «Усадьба Маркуса – Кайдаловых», XIX – начало XX вв. (Ярославская область, Ростовский район, с. Климатино)

Предметом охраны объекта культурного наследия местного (муниципального) значения (ансамбля) «Парк усадьбы Маркуса – Кайдаловых», XIX – начало XX вв. (Ярославская область, Ростовский район, с. Климатино), в составе объекта культурного наследия местного (муниципального) значения (ансамбля) «Усадьба Маркуса – Кайдаловых», XIX – начало XX вв. (Ярославская область, Ростовский район, с. Климатино), являются:

- ландшафтные характеристики территории парка, расположенного в центральной части исторического населённого пункта на пологом склоне, ограниченного с востока, севера и частично запада граничным валом;
- сохранившаяся пространственно-планировочная структура парка смешанного типа, включающая парковые насаждения в восточной части и линейные граничные посадки по северной границе и частично по западной границе;
- сохранившиеся рядовые посадки лип в центральной части парка, линейные древесные насаждения по периметру парка на восточной, северной границах и северной части западной границы;
- элементы гидрологии: пруд округлой формы к западу от основного массива парка;
- сохранившиеся элементы исторической трассировки дорожек: въезд на северной стороне парка – элемент бывшей осевой дорожки;
- исторический характер покрытий дорожек природными материалами;
- характер исторических насаждений парка (липа, береза, клён, дуб – единично);
- композиционные приёмы исторического озеленения: линейные и аллейные посадки по восточной, северной и западной границам и в центральной части парка; единичные дубы в западной части парка.



Условные обозначения:

■ — усадебный дом (1);

○ — пруд;

□ — граничные посадки деревьев;

□ — сохранившаяся линейная посадка лип;

● — сохранившиеся дубы;

— исторический въезд на территорию усадьбы и в парк;

■ — местоположение исторического надгробия в парке.